

Evolución de la Balanza Comercial por Productos

Enero – Junio 2021

Agosto, 2021



República
del Ecuador



Juntos
lo logramos

CONTENIDO

1. Balanza comercial
2. Exportaciones por producto principal
3. Importaciones por uso o destino económico
4. Destino de las exportaciones por producto principal ; y, procedencia de las importaciones por grupo CUODE



CONTENIDO

1. Balanza comercial



BALANZA COMERCIAL

Toneladas métricas en miles y valor USD FOB en millones

En el período enero-junio de 2021, la Balanza Comercial Total registró un superávit de USD 1,796.0 millones, USD 490.4 millones más que el resultado obtenido en similar periodo de 2020, lo que significó una recuperación comercial de 37.6%.

Período	Ene - Jun 2019		Ene - Jun 2020		Ene - Jun 2021		Variación Ene. - Jun. 2021 / 2020	
	TM	Valor	TM	Valor	TM	Valor	Absoluta	Relativa
Exportaciones totales	16,193.2	11,007.8	15,304.9	9,507.8	16,564.3	12,373.2	2,865.3	30.1%
Petroleras	10,733.4	4,379.9	9,617.4	2,267.9	10,483.9	4,284.4	2,016.4	88.9%
No petroleras	5,459.8	6,628.0	5,687.5	7,239.9	6,080.4	8,088.8	848.9	11.7%
Importaciones totales	8,910.6	10,892.7	7,586.4	8,202.2	8,841.7	10,577.1	2,374.9	29.0%
Bienes de consumo	640.1	2,391.5	466.3	1,851.4	534.4	2,284.4	433.0	23.4%
Materias primas	4,469.8	3,545.7	4,176.8	3,119.7	4,840.4	3,969.5	849.7	27.2%
Bienes de capital	267.0	2,774.1	178.3	1,920.1	247.9	2,319.9	399.8	20.8%
Combustibles y Lubricantes	3,528.8	2,136.0	2,760.5	1,262.0	3,215.9	1,954.0	691.9	54.8%
Diversos	4.9	44.6	4.6	48.9	3.2	49.4	0.5	0.9%
Ajustes *		0.8		0.0		0.0	0.0	
Balanza Comercial - Total		115.1		1,305.6		1,796.0	490.4	37.6%
Bal. Comercial - Petrolera		2,237.2		1,003.8		2,319.7	1,316.0	131.1%
Exportaciones petroleras		4,379.9		2,267.9		4,284.4	2,016.4	88.9%
Importaciones petroleras		2,142.7		1,264.2		1,964.6	700.5	55.4%
Bal. Comercial - No petrolera		-2,122.0		301.9		-523.7	-825.6	-273.5%
Exportaciones no petroleras		6,628.0		7,239.9		8,088.8	848.9	11.7%
Importaciones no petroleras		8,750.0		6,938.0		8,612.5	1,674.5	24.1%

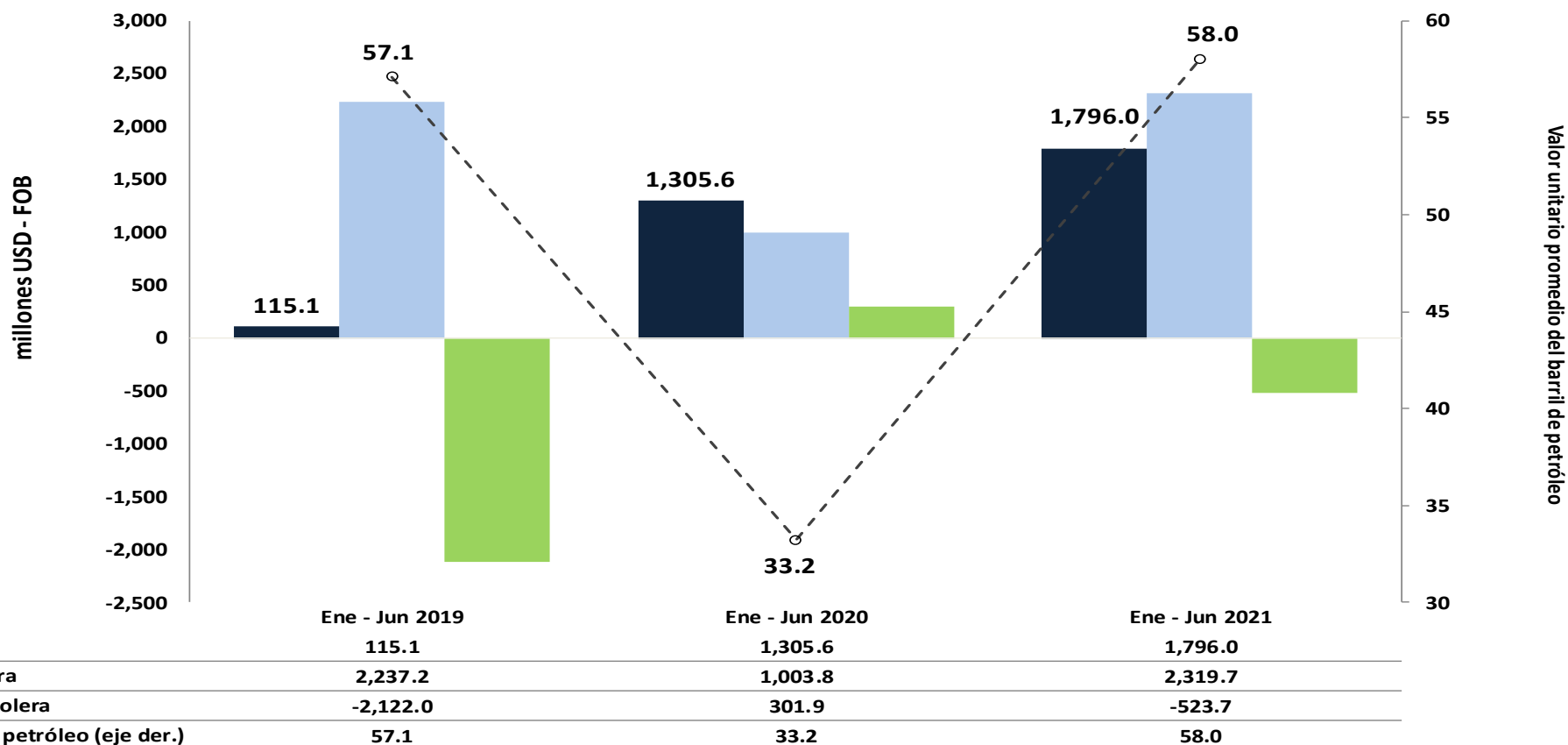
(*) Corresponde a las importaciones del Ministerio de Defensa Nacional.

BALANZA COMERCIAL

Valor USD FOB en millones

Ene – Jun 2020 / Ene – Jun 2021

La Balanza Comercial Petrolera registró un saldo favorable de USD 2,319.7 millones entre enero y junio de 2021, resultado mayor en 131.1%, en razón a un aumento en el valor de la exportación de bienes petroleros (88.9%), superior al aumento de la importación de bienes petroleros (55.4%). Entre enero y junio de 2021, el valor promedio del barril exportado de petróleo fue de USD 58.0. En el período de análisis, la Balanza Comercial No Petrolera alcanzó un déficit de USD 523.7 millones.



CONTENIDO

2. Exportaciones por producto principal

EXPORTACIONES

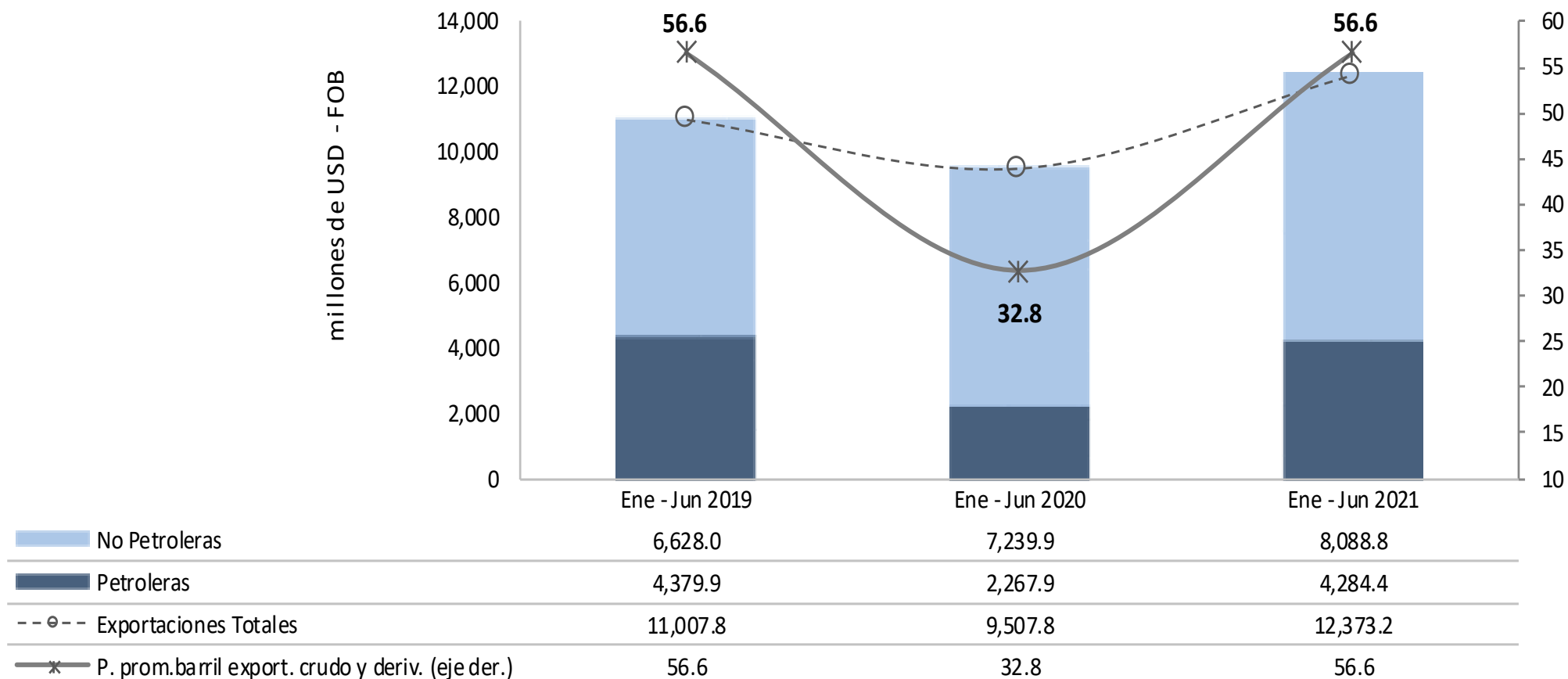
Toneladas métricas en miles y valor USD FOB en millones

	Ene - Jun 2019				Ene - Jun 2020				Ene - Jun 2021				Variación Ene - Jun 2021 / 2020		
	a TM	b Valor USD FOB	b/a Valor unitario	Part.en valor	a TM	b Valor USD FOB	b/a Valor unitario	Part.en valor	a TM	b Valor USD FOB	b/a Valor unitario	Part.en valor	TM	Valor USD FOB	Valor unitario
Exportaciones Totales	16,193	11,007.8			15,305	9,507.8			16,564	12,373.2			8.2%	30.1%	
Petroleras	10,733	4,379.9	56.6	100.0%	9,617	2,267.9	32.8	100.0%	10,484	4,284.4	56.6	100.0%	9.0%	88.9%	72.9%
Crudo	9,485	3,873.9	57.1	88.4%	8,638	2,052.1	33.2	90.5%	9,031	3,745.8	58.0	87.4%	4.6%	82.5%	74.6%
Derivados	1,249	506.0	53.0	11.6%	980	215.8	28.8	9.5%	1,452	538.6	48.5	12.6%	48.3%	149.5%	68.3%
No Petroleras	5,460	6,628.0		100.0%	5,688	7,239.9		100.0%	6,080	8,088.8		100.0%	6.9%	11.7%	
Tradicionales	4,070	4,045.7		61.0%	4,406	4,545.6		62.8%	4,257	4,613.9		57.0%	-3.4%	1.5%	
Camarón	314	1,842.2	5,869.8	27.8%	355	1,973.7	5,564.7	27.3%	387	2,222.1	5,744.9	27.5%	9.1%	12.6%	3.2%
Banano y Plátano	3,590	1,706.0	475.2	25.7%	3,873	2,003.2	517.2	27.7%	3,657	1,803.9	493.3	22.3%	-5.6%	-9.9%	-4.6%
Cacao y elaborados	117	294.0	2,502.7	4.4%	134	369.0	2,745.4	5.1%	139	370.4	2,663.6	4.6%	3.5%	0.4%	-3.0%
Atún y pescado	43	171.6	3,983.9	2.6%	40	171.6	4,331.9	2.4%	69	188.1	2,714.5	2.3%	74.9%	9.6%	-37.3%
Café y elaborados	5	31.8	6,012.9	0.5%	5	28.1	6,094.6	0.4%	5	29.4	5,722.2	0.4%	11.4%	4.6%	-6.1%
No Tradicionales	1,390	2,582.3		39.0%	1,281	2,694.3		37.2%	1,823	3,474.9		43.0%	42.3%	29.0%	
Productos mineros	68	117.5	1,732.0	1.8%	56	247.4	4,430.6	3.4%	228	705.5	3,097.6	8.7%	307.9%	185.2%	-30.1%
Enlatados de pescado	141	592.9	4,202.5	8.9%	147	555.6	3,791.0	7.7%	158	634.7	4,023.9	7.8%	7.6%	14.2%	6.1%
Flores Naturales	84	492.6	5,864.9	7.4%	83	464.3	5,594.2	6.4%	85	490.8	5,758.8	6.1%	2.7%	5.7%	2.9%
Otras Manufacturas de metal	83	172.9	2,082.4	2.6%	60	130.8	2,177.1	1.8%	89	244.2	2,747.0	3.0%	47.9%	86.6%	26.2%
Madera	233	111.6	479.4	1.7%	140	202.7	1,446.7	2.8%	327	164.8	503.5	2.0%	133.6%	-18.7%	-65.2%
Manuf.de cuero, plástico y caucho	26	74.6	2,861.1	1.1%	22	57.5	2,637.2	0.8%	34	96.0	2,784.3	1.2%	58.2%	67.0%	5.6%
Elaborados de banano	75	77.3	1,032.7	1.2%	72	77.7	1,074.6	1.1%	76	90.0	1,178.2	1.1%	5.7%	15.9%	9.6%
Extractos y aceites vegetales	128	88.6	694.4	1.3%	101	79.8	792.3	1.1%	70	85.7	1,222.7	1.1%	-30.5%	7.3%	54.3%
Fruta	49	53.4	1,098.3	0.8%	52	82.2	1,594.0	1.1%	61	73.9	1,220.0	0.9%	17.5%	-10.1%	-23.5%
Químicos y fármacos	42	65.5	1,577.9	1.0%	33	50.3	1,518.3	0.7%	46	72.9	1,582.6	0.9%	38.8%	44.7%	4.2%
Harina de pescado	26	33.8	1,300.9	0.5%	21	26.1	1,244.2	0.4%	37	51.4	1,376.8	0.6%	78.0%	96.9%	10.7%
Jugos y conservas de frutas	19	45.5	2,334.8	0.7%	22	48.7	2,193.9	0.7%	22	51.3	2,340.1	0.6%	-1.3%	5.3%	6.7%
Tabaco en rama	4	45.2	12,421.2	0.7%	2	39.4	21,444.8	0.5%	2	42.0	19,550.8	0.5%	16.9%	6.6%	-8.8%
Maderas terciadas y prensadas	72	33.1	461.2	0.5%	39	35.3	910.5	0.5%	45	41.8	924.9	0.5%	16.3%	18.2%	1.6%
Otros elaborados del mar	4	14.4	3,661.8	0.2%	5	17.9	3,484.7	0.2%	6	36.8	5,833.0	0.5%	22.8%	105.5%	67.4%
Manuf. de papel y cartón	21	26.9	1,301.7	0.4%	10	18.2	1,789.6	0.3%	29	34.6	1,203.3	0.4%	182.5%	90.0%	-32.8%
Otras manuf.textiles	6	24.1	3,831.9	0.4%	6	20.0	3,484.8	0.3%	9	31.8	3,467.2	0.4%	59.8%	59.0%	-0.5%
Abacá	5	13.3	2,618.7	0.2%	5	14.6	2,742.2	0.2%	7	18.0	2,650.3	0.2%	27.3%	23.1%	-3.3%
Vehículos	2	40.5	26,980.7	0.6%	1	23.1	21,441.5	0.3%	1	17.0	11,732.6	0.2%	34.5%	-26.4%	-45.3%
Prendas de vestir de fibras textiles	0.6	13.5	20,800.3	0.2%	0	6.9	19,752.2	0.1%	1	10.3	18,511.6	0.1%	59.0%	49.0%	-6.3%
Otros	303	445.0	0.0	6.7%	404	495.8	0.0	6.8%	489	481.7	0.0	6.0%	21.0%	-2.8%	

EXPORTACIONES PETROLERAS Y NO PETROLERAS

Valor USD FOB en millones

Entre enero y junio de 2021, las exportaciones totales alcanzaron USD 12,373.2 millones, mayores en 30.1% con relación a la cifra registrada en similar periodo de 2020. Las exportaciones petroleras en volumen, se incrementaron en 9.0% frente a lo registrado entre enero y junio 2020. En valor FOB, las ventas externas petroleras experimentaron un aumento de 88.9%. La variación del valor unitario promedio del barril exportado de petróleo y sus derivados entre enero y junio de 2021 y similar periodo de 2020 fue 72.9% al pasar de USD 32.8 a USD 56.6.

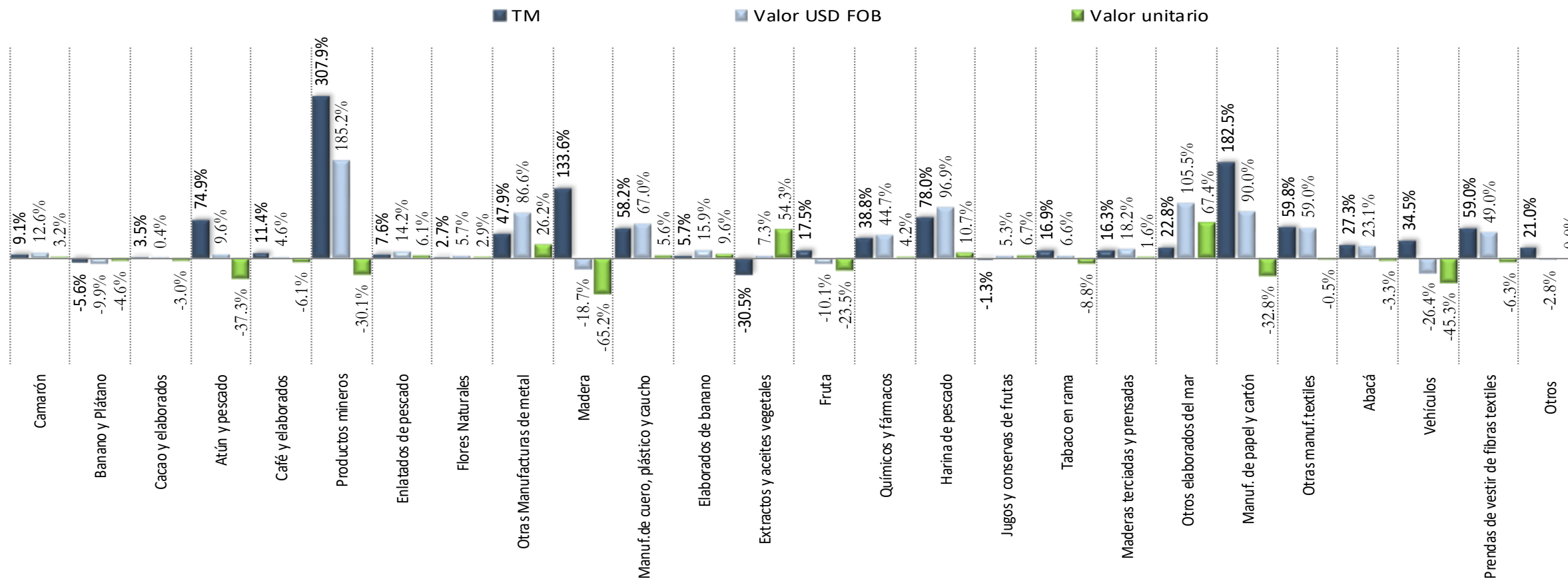


VARIACIÓN DE LAS EXPORTACIONES NO PETROLERAS

Ene – Jun 2020 / Ene – Jun 2021

Las exportaciones no petroleras alcanzaron USD 8,088.8 millones, monto superior en 11.7% respecto a similar periodo de 2020. Este grupo de productos registró un aumento en volumen de 6.9%, entre los dos períodos. Las exportaciones tradicionales totalizaron USD 4,613.9 millones, valor mayor en 1.5%; mientras que las no tradicionales alcanzaron USD 3,474.9 millones, 29.0% más que en similar período de 2020.

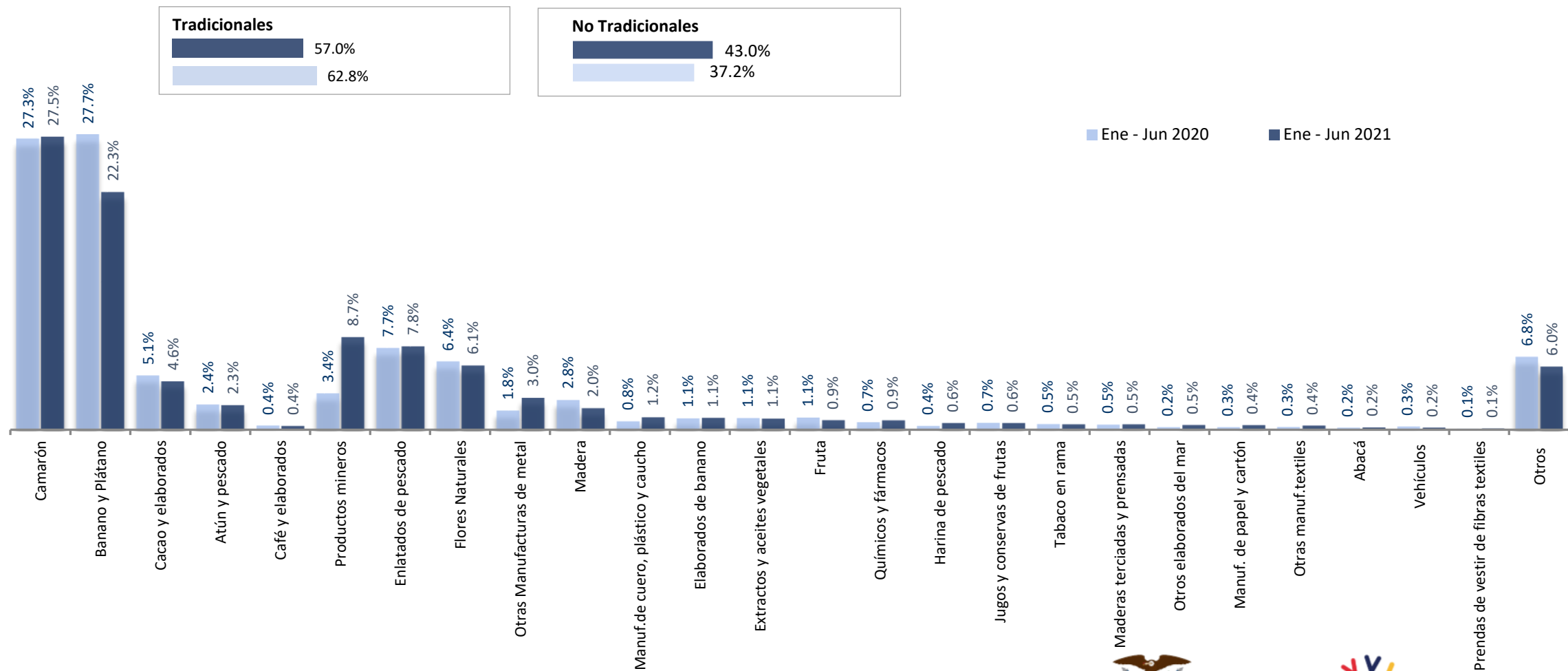
Las variaciones porcentuales de los principales productos de exportación en toneladas métricas, valor FOB; y, valores unitarios para los períodos de comparación se muestran en el siguiente gráfico.



ESTRUCTURA PORCENTUAL DE LOS PRINCIPALES PRODUCTOS DE EXPORTACIÓN NO PETROLEROS

Ene – Jun 2020 / Ene – Jun 2021

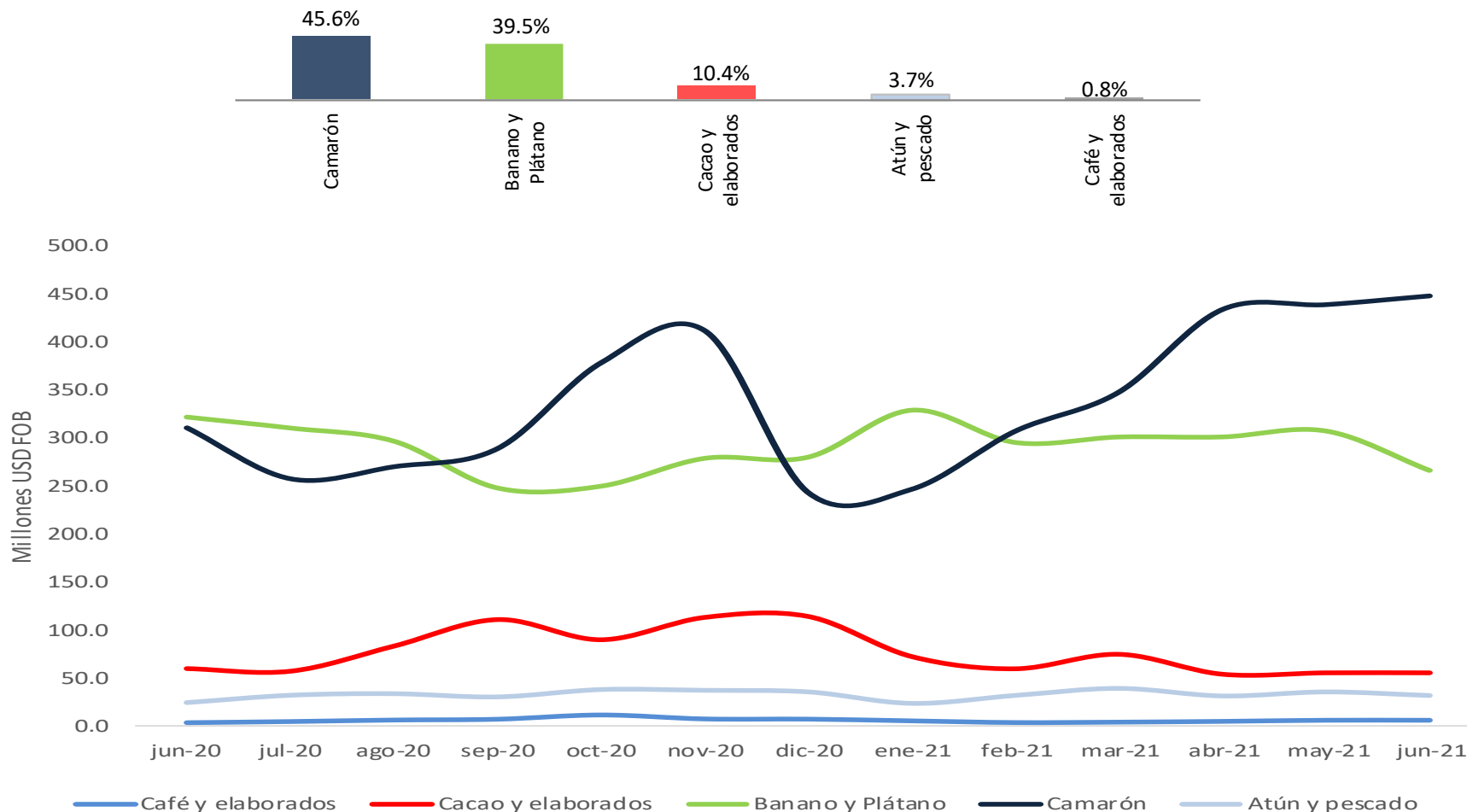
Frente al total de las exportaciones no petroleras, las participaciones porcentuales de los productos tradicionales y no tradicionales en el periodo enero a junio de 2021 fueron de 57.0% y 43.0%, respectivamente. El gráfico describe la participación a nivel de grupo de productos no petroleros en ambos periodos:



EXPORTACIONES NO PETROLERAS – TRADICIONALES

Valores en millones de USD y participación porcentual
(promedio período junio 2020 – junio 2021)

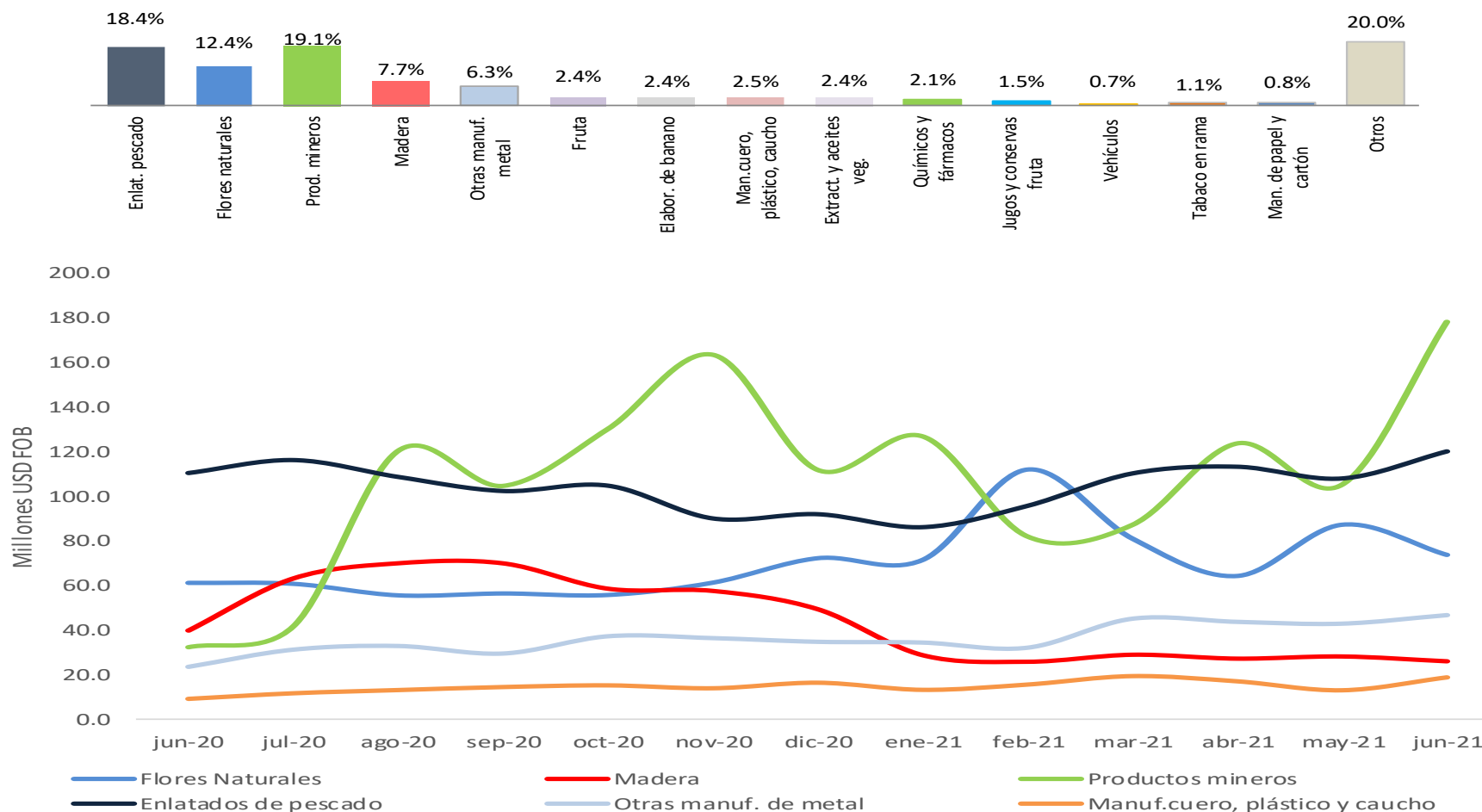
Las exportaciones no petroleras – tradicionales de junio de 2020 a junio de 2021, alcanzaron un valor FOB promedio mensual de USD 738.9 millones. La participación y la evolución de los valores exportados de los bienes que conforman este grupo se ilustra en los siguientes gráficos.



EXPORTACIONES NO PETROLERAS - NO TRADICIONALES

Valores en millones de USD, participación porcentual
(promedio período junio 2020 – junio 2021)

Las ventas externas no petroleras - no tradicionales de junio de 2020 a junio de 2021, alcanzaron en promedio un valor FOB mensual de USD 569.2 millones. La participación y la evolución de los valores exportados de los principales bienes que conforman este grupo se ilustra en los siguientes gráficos.

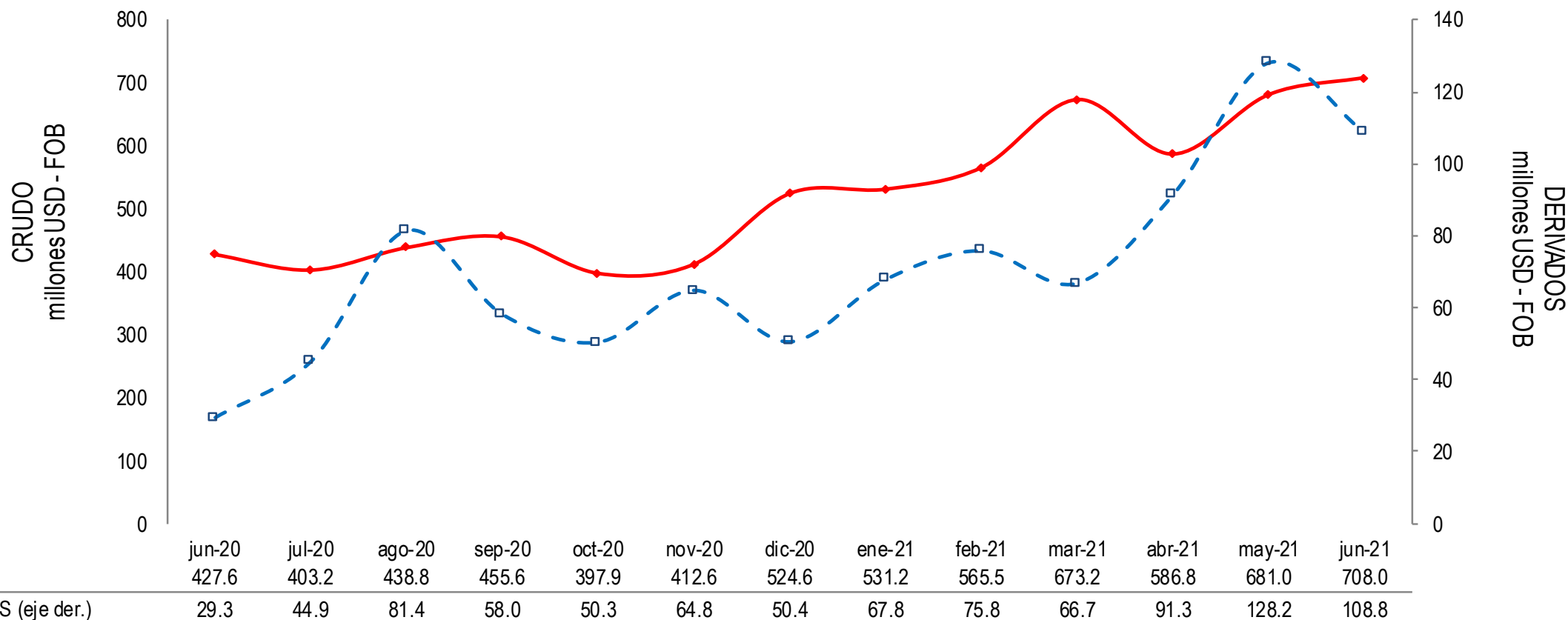


EXPORTACIONES – CRUDO Y DERIVADOS

Valores en millones de USD

(promedio período junio 2020 – junio 2021)

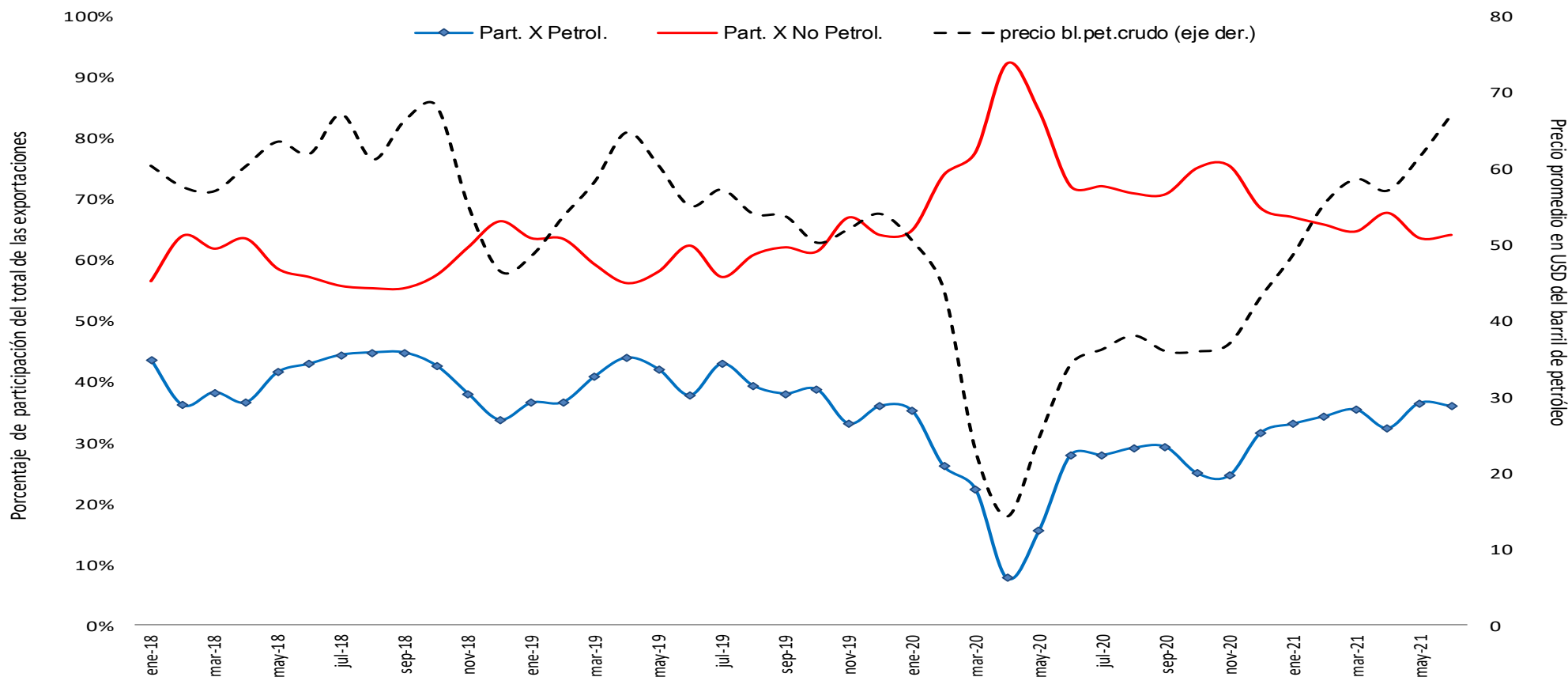
Entre junio de 2020 y junio de 2021, el promedio mensual de las ventas externas de crudo fue de USD 523.5 millones y de derivados de USD 70.6 millones; la participación porcentual promedio de estos dos bienes frente al total de exportaciones petroleras fue de 88.1% y 11.9%, respectivamente.



PRECIO DEL BARRIL DE PETRÓLEO FACTURADO

Valor en USD (promedio mensual)
(Enero 2018 – Junio 2021)

Entre enero de 2018 y junio de 2021, el precio promedio del barril de petróleo facturado fue de USD 51.2. Entre 2018 y diciembre de 2019 su precio fluctuó entre USD 50 y USD 60 por barril. En 2020, en razón a la crisis sanitaria y a la menor demanda mundial, se registra un pronunciado descenso, llegando a su mínimo histórico de USD 14.2 en abril 2020. A partir de allí se ha recuperado la cotización, llegando a USD 67.0 en junio de 2021. La variación de los precios del barril de petróleo registrada entre junio de 2020 y junio de 2021, fue de 96.0%, al pasar de USD 34.2 a USD 67.0.



CONTENIDO

3. Importaciones por uso o destino económico

IMPORTACIONES

Toneladas métricas en miles y valor USD FOB en millones

En el período de enero a junio de 2021, las importaciones totales en valor FOB alcanzaron USD 10,577.1 millones, nivel mayor en USD 2,374.9 millones en relación con las realizadas en similar periodo de 2020, lo cual representó un aumento de 29.0%.

	<u>Ene - Jun 2019</u>				<u>Ene - Jun 2020</u>				<u>Ene - Jun 2021</u>				<u>Variación</u>	
	TM	Valor USD FOB	<u>Participación</u>		TM	Valor USD FOB	<u>Participación</u>		TM	Valor USD FOB	<u>Participación</u>		TM	Valor USD FOB
			TM	Valor FOB			TM	Valor FOB			TM	Valor FOB		
Total Importaciones	8,911	10,892.7	100.0%	100.0%	7,586	8,202.2	100.0%	100.0%	8,842	10,577.1	100.0%	100.0%	16.5%	29.0%
Bienes de Consumo	640	2,391.5	7.2%	22.0%	466	1,851.4	6.1%	22.6%	534	2,284.4	6.0%	21.6%	14.6%	23.4%
No duradero	495	1,319.5	5.6%	12.1%	375	1,225.4	4.9%	14.9%	393	1,318.7	4.4%	12.5%	4.9%	7.6%
Duradero	143	995.8	1.6%	9.1%	90	561.5	1.2%	6.8%	139	856.7	1.6%	8.1%	53.8%	52.6%
Tráfico Postal Intern. y Correos Rápidos	2	76.1	0.02%	0.7%	1.5	64.5	0.02%	0.8%	2.7	109.0	0.03%	1.0%	80.5%	69.0%
Materias Primas	4,470	3,545.7	50.2%	32.6%	4,177	3,119.7	55.1%	38.0%	4,840	3,969.5	54.7%	37.5%	15.9%	27.2%
Para la agricultura	1,200	665.5	13.5%	6.1%	1,298	666.8	17.1%	8.1%	1,396	815.5	15.8%	7.7%	7.5%	22.3%
Para la industria	2,797	2,572.1	31.4%	23.6%	2,601	2,247.6	34.3%	27.4%	3,100	2,933.7	35.1%	27.7%	19.2%	30.5%
Materiales de construcción	473	308.1	5.3%	2.8%	277	205.3	3.7%	2.5%	345	220.2	3.9%	2.1%	24.2%	7.3%
Bienes de Capital	267	2,774.1	3.0%	25.5%	178	1,920.1	2.3%	23.4%	248	2,319.9	2.8%	21.9%	39.1%	20.8%
Para la agricultura	7	58.6	0.1%	0.5%	6	44.3	0.1%	0.5%	11	73.2	0.1%	0.7%	93.6%	65.3%
Para la industria	134	1,822.8	1.5%	16.7%	98	1,431.6	1.3%	17.5%	119	1,633.8	1.3%	15.4%	22.2%	14.1%
Equipos de Transporte	126	892.7	1.4%	8.2%	75	444.2	1.0%	5.4%	117	612.9	1.3%	5.8%	56.8%	38.0%
Combustibles y Lubricantes	3,529	2,136.0	39.6%	19.6%	2,760	1,262.0	36.4%	15.4%	3,216	1,954.0	36.4%	18.5%	16.5%	54.8%
Diversos	5	44.6	0.05%	0.4%	5	48.9	0.06%	0.6%	3	49.4	0.04%	0.5%	-31.7%	0.9%
Ajustes(*)		0.8		0%		0.0		0.00%		0.0		0%		

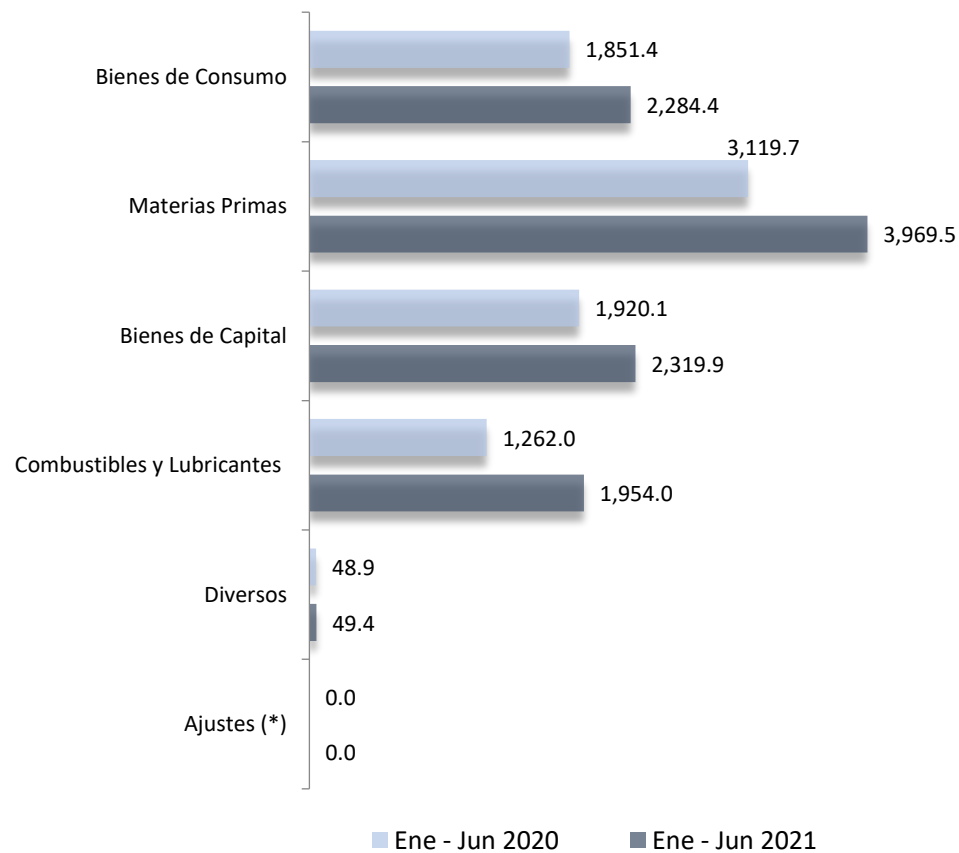
(*) Corresponde a las importaciones del Ministerio de Defensa Nacional

IMPORTACIONES EN VALORES FOB Y PORCENTAJE DE PARTICIPACIÓN

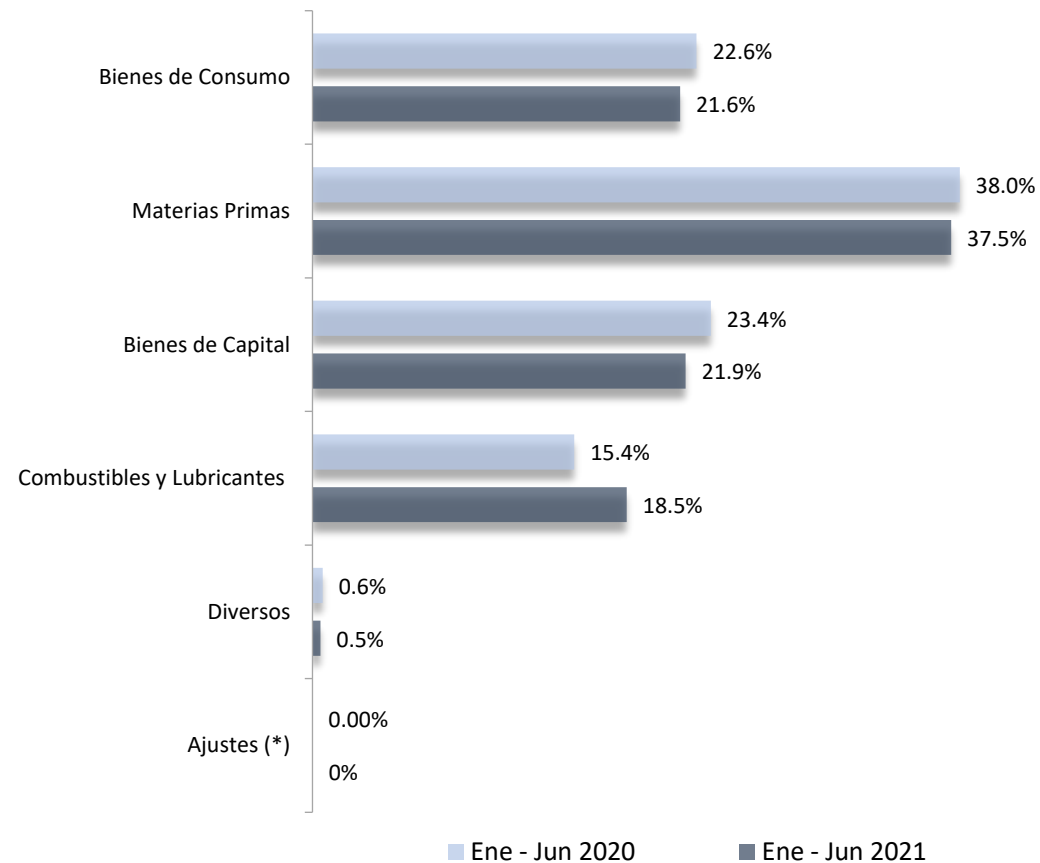
Ene – Jun 2020 / Ene – Jun 2021

Millones de USD y porcentajes

Valores FOB importados por grupos de productos de acuerdo a la Clasificación por Uso y Destino Económico (CUODE)
en millones de USD - FOB



Porcentaje de la participación de los grupos de productos de acuerdo a la Clasificación por Uso y Destino Económico (CUODE)

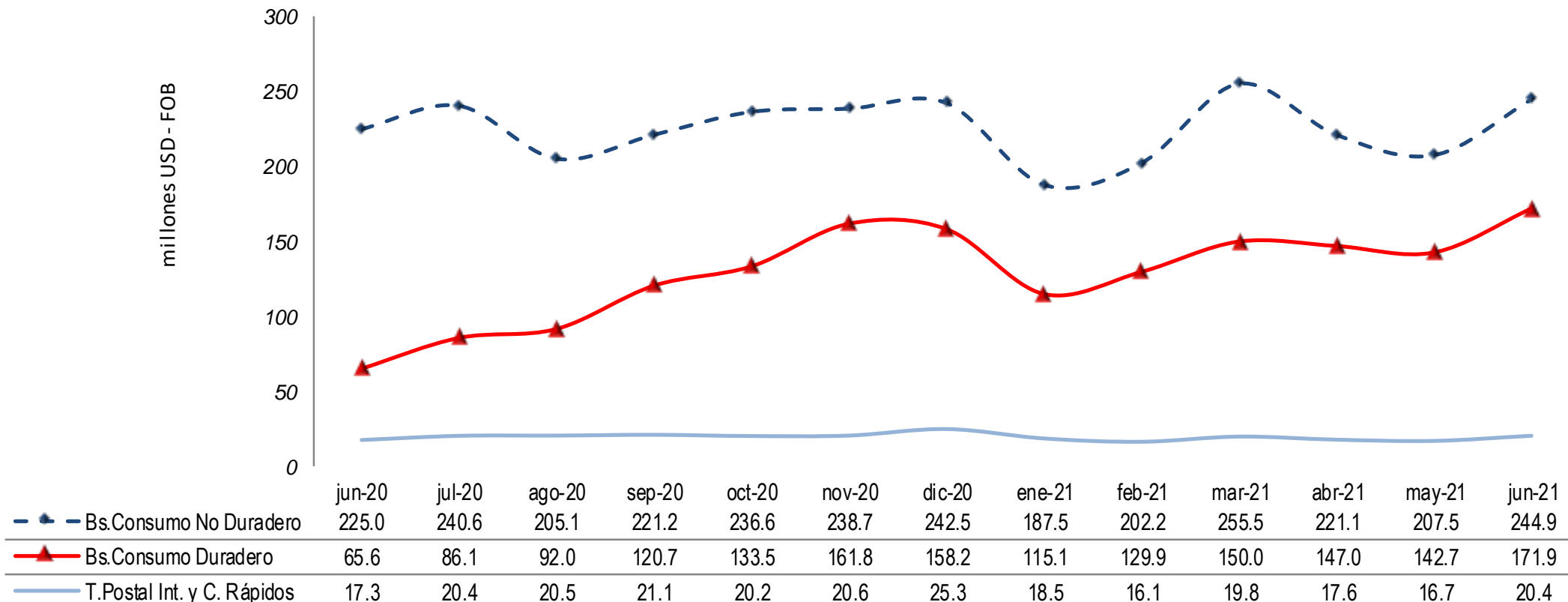


(*) Corresponde a las importaciones del Ministerio de Defensa Nacional

IMPORTACIONES – BIENES DE CONSUMO

Valores en millones de USD, participación porcentual
(promedio período Ene – Jun 2020 / Ene – Jun 2021)

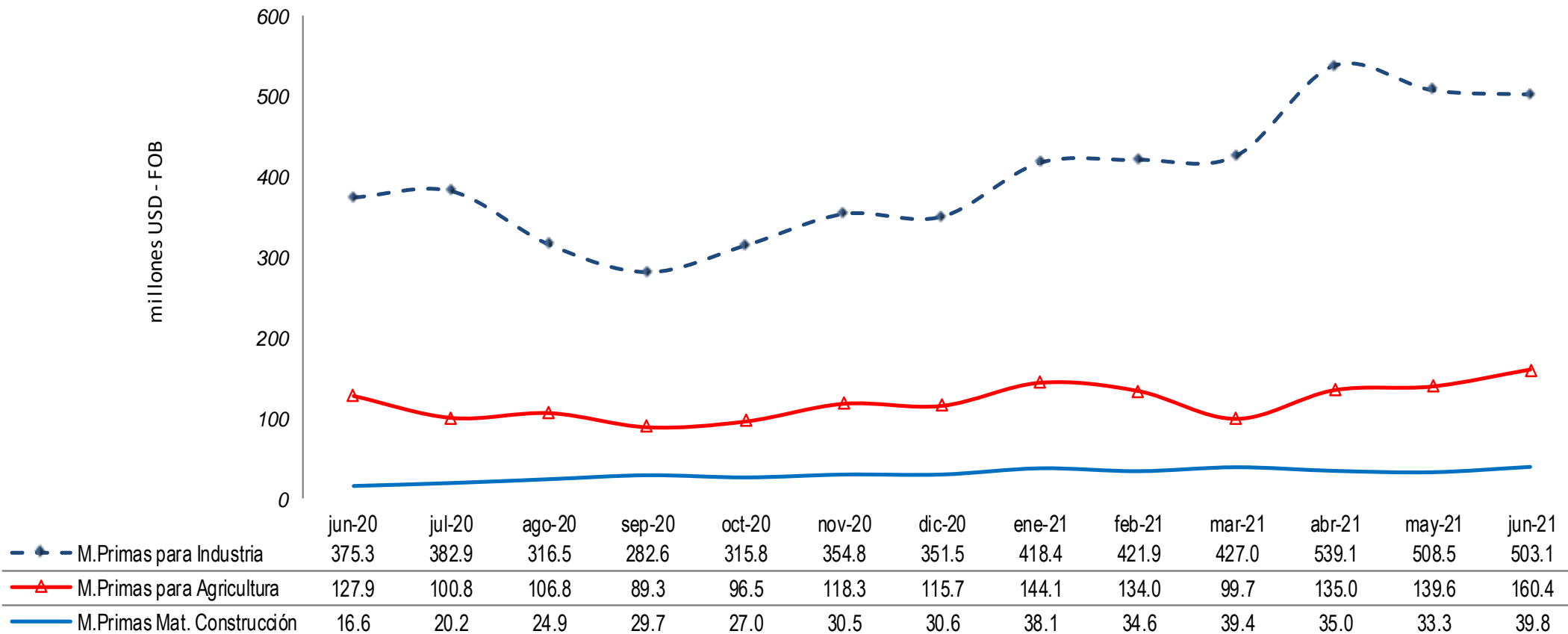
De acuerdo a la Clasificación de los Bienes por Uso o Destino Económico (CUODE), el promedio mensual de las importaciones de los bienes de consumo de junio de 2020 a junio de 2021, fue de USD 373.6 millones. Los bienes de consumo no duraderos participaron con el 60.3%; los bienes de consumo duradero con el 34.5%; y el tráfico postal y correos rápidos con el 5.2%.



IMPORTACIONES – MATERIAS PRIMAS

Valores en millones de USD, participación porcentual
(promedio período Ene – Jun 2020 / Ene – Jun 2021)

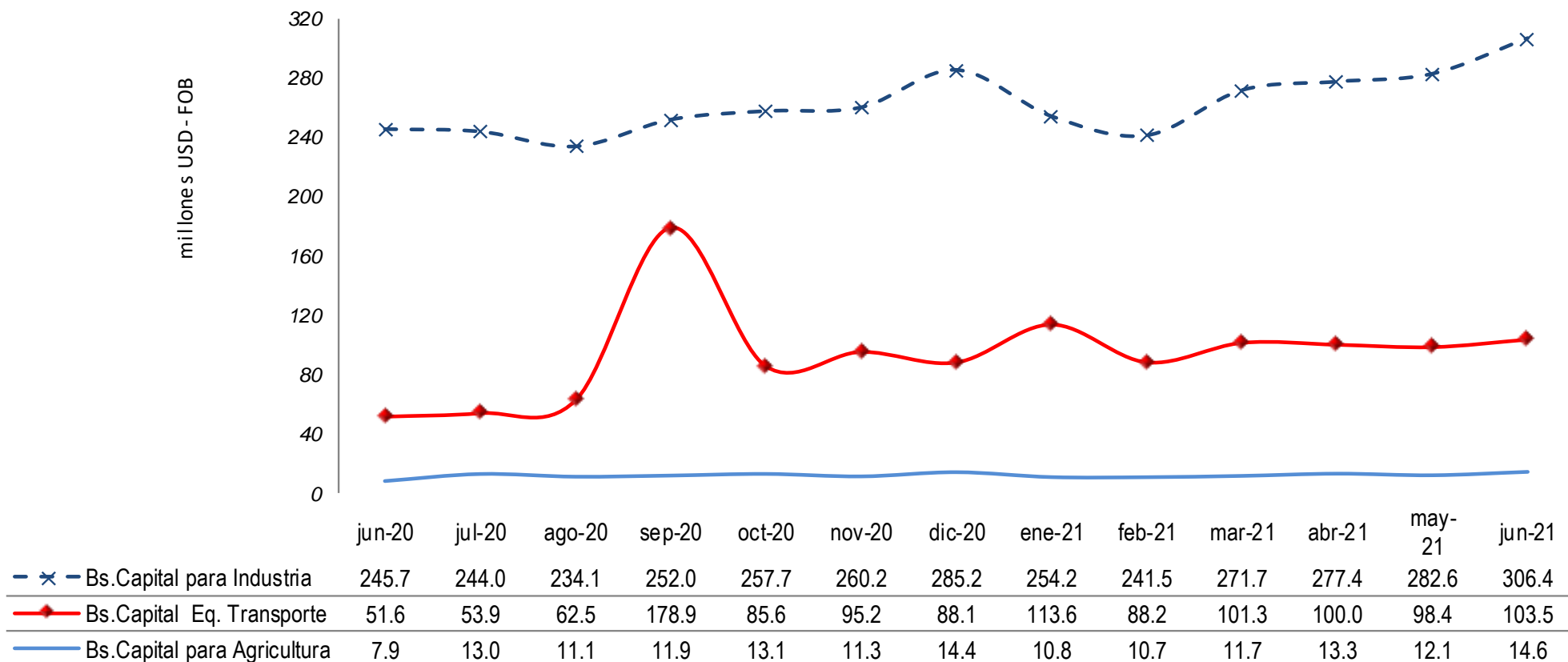
En el período de junio de 2020 a junio de 2021, el valor de importación promedio mensual de materias primas fue de USD 564.8 millones. La participación de los bienes que conforman este grupo fue: industriales 72.9%, agrícolas 21.6%; y, materiales de construcción 5.4%..



IMPORTACIONES – BIENES DE CAPITAL

Valores en millones de USD, participación porcentual
(promedio período Ene – Jun 2020 / Ene – Jun 2021)

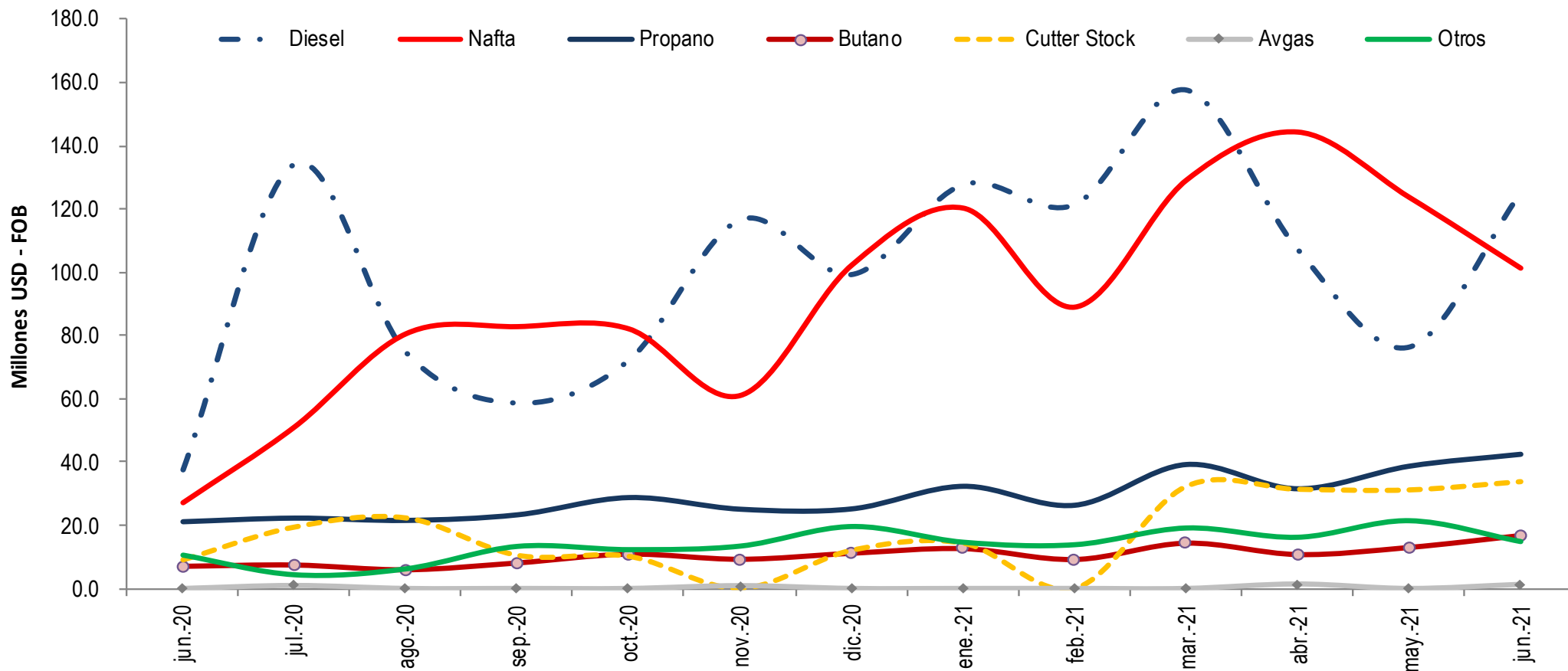
En el período de junio de 2020 a junio de 2021, el valor de importación promedio mensual de bienes de capital fue de USD 373.8 millones. La participación porcentual de los grupos que conforman estas mercancías fue: bienes de capital para la industria 70.2%, equipos de transporte 26.6%, y bienes de capital para la agricultura 3.2%.



IMPORTACIONES – COMBUSTIBLES Y LUBRICANTES

Valores en millones de USD, participación porcentual
(promedio período Ene – Jun 2020 / Ene – Jun 2021)

En el período junio de 2020 a junio de 2021, el valor de importación promedio mensual de combustibles y lubricantes fue de USD 263.3 millones. La participación porcentual de los bienes que conforman este grupo fue: diesel 38.2%, nafta 34.9%, propano 10.9%, cutter stock 6.6%, butano 4.0%, avgas 0.1%; y, otros 5.2%.



CONTENIDO

4. Destino de las exportaciones por producto principal ; y, procedencia de la importaciones por subgrupo CUODE

DESTINO DE LAS EXPORTACIONES PETROLERAS

Enero – Junio 2021

TM ; y valores FOB, en miles de USD

Petróleo Crudo	TM	FOB	Part. (%)
	9,031,472.80	3,745,761.30	
PANAMÁ	4,115,660.49	1,696,375.66	45.3%
ESTADOS UNIDOS	2,437,082.62	994,826.03	26.6%
CHILE	808,125.58	334,390.80	8.9%
INDIA	556,075.77	250,040.17	6.7%
CHINA	437,666.51	189,095.42	5.0%
MALASIA	202,941.16	87,070.15	2.3%
COSTA DE MARFIL	166,195.58	69,413.25	1.9%
PERÚ	148,530.46	61,368.94	1.6%
JAPÓN	114,931	43,387	1.2%
JAMAICA	44,264	19,794	0.5%

Derivados	TM	FOB	Part. (%)
	1,452,475.98	538,594.22	
PANAMÁ	1,014,687.30	356,066.75	66.1%
ESTADOS UNIDOS	340,254.65	132,284.77	24.6%
AGUAS INTERNACIONALES	36,968.53	16,542.01	3.1%
COLOMBIA	8,755.59	9,881.06	1.8%
ARUBA	27,156.73	9,813.30	1.8%
PERÚ	7,275.84	5,623.28	1.0%
MÉXICO	7,115.05	3,489.75	0.6%
COSTA RICA	6,060.00	2,195.08	0.4%
JAPÓN	1,675.00	820.65	0.2%
CHINA	1,390.00	498.53	0.1%
Otras	1,137.29	1,379.03	0.3%

DESTINO DE LAS EXPORTACIONES NO PETROLERAS – TRADICIONALES

Enero – Junio 2021

TM ; y valores FOB, en miles de USD

CAMARÓN	TM	FOB	Part. (%)
	386,790.24	2,222,077.15	
CHINA	158,981.58	843,155.89	37.9%
ESTADOS UNIDOS	92,082.21	599,734.38	27.0%
FRANCIA	23,806.89	135,244.37	6.1%
ESPAÑA	22,881.67	126,326.03	5.7%
ITALIA	11,853.99	73,102.11	3.3%
RUSIA	10,900.20	58,500.75	2.6%
TAILANDIA	11,377.62	56,578.11	2.5%
PAÍSES BAJOS	5,004.39	44,095.34	2.0%
COREA DEL SUR	6,996.72	36,785.23	1.7%
REINO UNIDO	3,749.98	28,477.18	1.3%
Otras	39,154.98	220,077.75	9.9%

BANANO Y PLÁTANO	TM	FOB	Part. (%)
	3,656,792.43	1,803,897.87	
RUSIA	771,628.47	353,099.64	19.6%
ESTADOS UNIDOS	457,336.99	263,827.68	14.6%
PAÍSES BAJOS	178,874.78	95,937.58	5.3%
TURQUÍA	212,962.90	93,342.64	5.2%
ALEMANIA	180,874.09	87,615.80	4.9%
ITALIA	167,073.88	80,640.68	4.5%
BÉLGICA	105,645.43	70,696.68	3.9%
ARGELIA	125,551.99	61,320.13	3.4%
ARGENTINA	117,616.32	55,605.25	3.1%
CHILE	137,496.34	55,326.80	3.1%
Otras	1,201,731.24	586,485.00	32.5%

CACAO Y ELABORADOS	TM	FOB	Part. (%)
	139,063.23	370,414.24	
ESTADOS UNIDOS	47,193.94	124,824.87	33.7%
INDONESIA	14,859.44	36,039.96	9.7%
PAÍSES BAJOS	10,125.14	27,902.49	7.5%
MÉXICO	11,094.64	27,243.36	7.4%
ALEMANIA	8,444.37	24,160.78	6.5%
MALASIA	8,956.49	21,340.13	5.8%
BÉLGICA	7,873.20	20,464.15	5.5%
ITALIA	7,488.53	19,441.57	5.2%
CANADÁ	3,739.65	9,841.78	2.7%
ESTONIA	3,150.33	7,656.48	2.1%
Otras	16,137.48	51,498.67	13.9%

ATÚN Y PESCADO	TM	FOB	Part. (%)
	69,284.44	188,069.64	
ESTADOS UNIDOS	11,834.66	112,136.29	59.6%
COSTA DE MARFIL	14,337.97	13,137.18	7.0%
RUSIA	8,135.17	11,263.50	6.0%
PORTUGAL	1,940.22	9,345.89	5.0%
ESPAÑA	4,085.32	8,078.00	4.3%
GHANA	7,421.02	6,593.27	3.5%
CHINA	3,751.16	5,190.63	2.8%
NIGERIA	4,338.03	3,682.79	2.0%
BRASIL	2,220.04	3,067.71	1.6%
UCRANIA	2,005.44	2,478.55	1.3%
Otras	9,215.41	13,095.83	7.0%

CAFÉ Y ELABORADOS	TM	FOB	Part. (%)
	5,143.04	29,429.69	
RUSIA	1,191.09	6,678.77	22.7%
ALEMANIA	1,218.06	6,667.93	22.7%
POLONIA	844.25	3,766.14	12.8%
PERÚ	159.05	2,507.26	8.5%
JAPÓN	178.69	1,772.39	6.0%
BÉLGICA	190.50	1,189.90	4.0%
COLOMBIA	372.91	1,165.41	4.0%
TURQUÍA	232.21	1,001.72	3.4%
FRANCIA	121.86	718.95	2.4%
ESTADOS UNIDOS	61.93	470.19	1.6%
Otras	572.49	3,491.02	11.9%

DESTINO DE LAS EXPORTACIONES NO PETROLERAS – NO TRADICIONALES

Enero – Junio 2021

TM ; y valores FOB, en miles de USD

PRODUCTOS MINEROS	TM	FOB	Part. (%)
	227,754.88	705,502.50	
CHINA	102,481.82	179,575.88	25.5%
SUIZA	2.62	126,718.86	18.0%
ESTADOS UNIDOS	74.74	112,963.61	16.0%
FINLANDIA	15,328.43	85,759.10	12.2%
TAIWÁN	10,291.34	60,860.60	8.6%
PERÚ	24,089.31	30,969.29	4.4%
BULGARIA	4,795.89	29,246.60	4.1%
ALEMANIA	5,243.68	29,126.94	4.1%
CANADÁ	2,800.06	19,384.79	2.7%
EMIRATOS ÁRABES UNIDOS	0.60	12,501.52	1.8%
Otras	62,646.39	18,395.31	2.6%

ENLATADOS DE PESCADO	TM	FOB	Part. (%)
	157,727.90	634,677.02	
ESPAÑA	25,238.29	115,783.80	18.2%
REINO UNIDO	18,940.39	78,029.28	12.3%
COLOMBIA	23,980.33	73,463.24	11.6%
PAÍSES BAJOS	17,779.53	70,879.64	11.2%
ITALIA	11,455.94	67,011.64	10.6%
ESTADOS UNIDOS	11,281.30	55,745.21	8.8%
ARGENTINA	11,484.56	42,880.74	6.8%
FRANCIA	6,012.15	27,696.87	4.4%
CHILE	4,680.61	16,060.23	2.5%
ALEMANIA	3,510.97	13,923.00	2.2%
Otras	23,363.82	73,203.36	11.5%

FLORES NATURALES	TM	FOB	Part. (%)
	85,219.56	490,760.41	
ESTADOS UNIDOS	31,647.67	208,896.46	42.6%
RUSIA	10,912.82	53,256.11	10.9%
PAÍSES BAJOS	8,194.14	44,252.38	9.0%
BELARÚS	4,038.82	19,511.20	4.0%
ITALIA	2,996.81	17,817.91	3.6%
CANADÁ	2,413.68	14,894.03	3.0%
ESPAÑA	2,648.71	14,157.97	2.9%
KAZAJISTAN	2,580.88	11,536.24	2.4%
UCRANIA	2,140.61	11,397.87	2.3%
CHILE	1,070.60	5,777.39	1.2%
Otras	16,574.82	89,262.85	18.2%

OTRAS MANUFAC. DE METAL	TM	FOB	Part. (%)
	88,879.25	244,151.33	
ESTADOS UNIDOS	11,357.69	42,602.31	17.4%
PERÚ	11,761.92	38,528.17	15.8%
COLOMBIA	22,723.63	38,025.21	15.6%
CHINA	5,004.89	25,554.76	10.5%
CHILE	11,131.02	24,067.80	9.9%
BRASIL	8,494.23	18,320.41	7.5%
MÉXICO	3,592.99	14,407.62	5.9%
EL SALVADOR	1,443.96	5,420.96	2.2%
BOLIVIA	4,001.34	5,027.19	2.1%
GUATEMALA	976.74	4,066.62	1.7%
Otras	8,390.85	28,130.28	11.5%

MADERA	TM	FOB	Part. (%)
	327,365.71	164,830.86	
COLOMBIA	59,622.71	42,793.22	26.0%
CHINA	39,124.56	42,123.19	25.6%
PERÚ	64,246.20	30,940.44	18.8%
INDIA	138,610.21	24,595.17	14.9%
ESTADOS UNIDOS	6,175.30	6,755.94	4.1%
LITUANIA	408.60	2,454.65	1.5%
POLONIA	555.09	1,922.51	1.2%
CHILE	4,027.28	1,741.79	1.1%
PANAMÁ	2,104.28	1,559.66	0.9%
BOLIVIA	2,991.92	1,456.63	0.9%
Otras	9,499.55	8,487.65	5.1%

MANUF. DE CUERO, PLÁSTICO Y CAUCHO	TM	FOB	Part. (%)
	34,487.51	96,022.79	
COLOMBIA	9,107.96	27,412.76	28.5%
PERÚ	7,402.40	19,856.70	20.7%
CHILE	5,651.42	15,509.72	16.2%
ESTADOS UNIDOS	4,303.43	12,994.96	13.5%
VENEZUELA	1,587.22	4,958.49	5.2%
REPÚBLICA DOMINICANA	1,650.70	2,662.58	2.8%
PANAMÁ	1,069.05	2,017.39	2.1%
MÉXICO	469.56	1,935.35	2.0%
BOLIVIA	468.13	1,743.82	1.8%
HONDURAS	419.32	1,211.52	1.3%
Otras	2,358.30	5,719.50	6.0%

DESTINO DE LAS EXPORTACIONES NO PETROLERAS – NO TRADICIONALES

Enero – Junio 2021

TM ; y valores FOB, en miles de USD

ELABORADOS DE BANANO	TM	FOB	Part. (%)
	76,417.22	90,038.00	
ESTADOS UNIDOS	27,130.87	45,552.85	50.6%
PAÍSES BAJOS	9,404.21	9,354.94	10.4%
PUERTO RICO	4,326.63	7,453.74	8.3%
RUSIA	8,174.72	4,186.27	4.6%
ESPAÑA	3,393.03	3,690.48	4.1%
CHILE	5,597.10	3,243.25	3.6%
CANADÁ	1,360.94	1,966.62	2.2%
REINO UNIDO	1,582.06	1,822.62	2.0%
FRANCIA	1,138.06	1,722.70	1.9%
JAPÓN	1,678.30	1,683.74	1.9%
Otras	12,631.32	9,360.80	10.4%

EXTRACTOS Y ACEITES VEGETALES	TM	FOB	Part. (%)
	70,059.52	85,660.65	
COLOMBIA	29,973.76	34,153.43	39.9%
PAÍSES BAJOS	9,145.35	11,024.23	12.9%
VENEZUELA	5,966.32	7,078.75	8.3%
PERÚ	4,892.41	6,004.51	7.0%
ESTADOS UNIDOS	3,151.64	5,354.61	6.3%
ARGENTINA	2,397.77	3,730.61	4.4%
MÉXICO	3,151.33	3,501.62	4.1%
REPÚBLICA DOMINICANA	2,730.14	3,071.73	3.6%
CHILE	1,632.03	2,581.23	3.0%
BRASIL	1,386.08	1,855.36	2.2%
Otras	5,632.69	7,304.57	8.5%

FRUTA	TM	FOB	Part. (%)
	60,563.49	73,886.86	
ESTADOS UNIDOS	12,683.27	36,296.49	49.1%
PAÍSES BAJOS	15,015.78	9,296.15	12.6%
CHILE	15,658.71	7,294.95	9.9%
HONG KONG	922.36	6,834.93	9.3%
ALEMANIA	4,936.14	2,665.02	3.6%
SINGAPUR	257.89	2,247.31	3.0%
ESPAÑA	745.90	1,700.61	2.3%
ARGENTINA	3,313.32	1,571.76	2.1%
CANADÁ	235.98	1,287.34	1.7%
FRANCIA	391.90	1,089.26	1.5%
Otras	6,402.25	3,603.03	4.9%

QUÍMICOS Y FÁRMACOS	TM	FOB	Part. (%)
	46,041.60	72,864.92	
PERÚ	11,838.60	18,192.58	25.0%
COLOMBIA	9,414.06	15,612.36	21.4%
ESTADOS UNIDOS	6,535.53	7,767.12	10.7%
CHILE	1,043.35	4,975.41	6.8%
GUATEMALA	2,718.54	3,631.24	5.0%
PANAMÁ	608.19	3,557.80	4.9%
MÉXICO	1,046.21	2,462.24	3.4%
REPÚBLICA DOMINICANA	392.00	1,594.99	2.2%
BRASIL	1,314.82	1,456.17	2.0%
ITALIA	1,755.91	1,177.80	1.6%
Otras	9,374.40	12,437.21	17.1%

HARINA DE PESCADO	TM	FOB	Part. (%)
	37,298.42	51,351.30	
CHINA	27,480.83	40,612.09	79.1%
COLOMBIA	3,483.62	3,933.89	7.7%
JAPÓN	1,621.00	1,669.06	3.3%
TAIWÁN	947.97	1,182.08	2.3%
TURQUÍA	849.36	712.00	1.4%
COREA DEL SUR	491.30	639.60	1.2%
REPÚBLICA DOMINICANA	512.80	609.92	1.2%
HONDURAS	360.00	503.91	1.0%
ESPAÑA	430.00	405.85	0.8%
BANGLADESH	308.00	301.64	0.6%
Otras	813.54	781.26	1.5%

JUGOS Y CONSERVAS DE FRUTAS	TM	FOB	Part. (%)
	21,902.02	51,252.56	
ESTADOS UNIDOS	5,554.68	15,265.51	29.8%
PAÍSES BAJOS	4,526.15	12,056.70	23.5%
FRANCIA	3,321.49	7,221.51	14.1%
CHILE	3,223.09	5,532.98	10.8%
BÉLGICA	875.79	1,783.70	3.5%
ARGENTINA	1,405.10	1,750.56	3.4%
CANADÁ	645.54	1,664.78	3.2%
ISRAEL	583.67	1,331.89	2.6%
ESPAÑA	374.18	1,054.64	2.1%
MÉXICO	347.23	708.55	1.4%
Otras	1,045.09	2,881.75	5.6%

DESTINO DE LAS IMPORTACIONES – BIENES DE CONSUMO / MATERIAS PRIMAS

Enero – Junio 2021

TM ; y valores FOB, en miles de USD

	BIENES DE CONSUMO NO DURADERO		
	TM	FOB	Part. (%)
	393,000.47	1,318,743.79	
COLOMBIA	75,291.80	282,758.41	21.4%
CHILE	82,522.84	118,215.94	9.0%
MÉXICO	17,666.05	93,116.16	7.1%
CHINA	33,539.84	90,230.95	6.8%
ESTADOS UNIDOS	14,718.49	82,306.36	6.2%
PERÚ	50,964.35	75,635.78	5.7%
PANAMÁ	1,858.52	59,144.97	4.5%
ESPAÑA	7,829.90	54,922.57	4.2%
BRASIL	9,774.70	54,633.10	4.1%
URUGUAY	564.54	43,306.32	3.3%
Otras	98,269.45	364,473.22	27.6%

	BIENES DE CONSUMO DURADERO		
	TM	FOB	Part. (%)
	138,718.34	856,658.18	
CHINA	78,016.80	350,943.89	41.0%
COLOMBIA	11,062.81	69,556.27	8.1%
MÉXICO	7,087.85	67,400.36	7.9%
ESTADOS UNIDOS	5,319.74	61,059.89	7.1%
BRASIL	11,329.40	55,962.71	6.5%
INDIA	3,934.85	32,311.43	3.8%
COREA (SUR), REPÚBLICA DE	2,840.09	27,918.22	3.3%
ALEMANIA	2,436.63	26,663.23	3.1%
BÉLGICA	2,056.99	24,675.16	2.9%
JAPÓN	2,131.22	24,598.44	2.9%
Otras	12,501.95	115,568.59	13.5%

	MATERIAS PRIMAS PARA LA INDUSTRIA		
	TM	FOB	Part. (%)
	3,100,141.78	2,933,715.69	
CHINA	586,448.71	662,631.79	22.6%
ESTADOS UNIDOS	776,507.50	526,889.94	18.0%
COLOMBIA	120,827.43	224,723.77	7.7%
PERÚ	129,536.94	169,196.89	5.8%
CANADÁ	511,905.30	145,896.87	5.0%
BRASIL	109,153.83	135,676.19	4.6%
CHILE	76,543.16	117,865.13	4.0%
ALEMANIA	22,408.44	79,702.93	2.7%
BOLIVIA	63,006.99	70,507.17	2.4%
COREA DEL SUR	43,135.54	69,432.57	2.4%
Otras	660,667.94	731,192.45	24.9%

	MATERIAS PRIMAS PARA LA AGRICULTURA		
	TM	FOB	Part. (%)
	1,395,574.49	815,535.20	
ESTADOS UNIDOS	347,069.88	188,201.01	23.1%
ARGENTINA	240,383.33	112,281.54	13.8%
PERÚ	145,632.15	108,057.67	13.2%
COLOMBIA	25,484.80	53,973.01	6.6%
CHINA	92,703.64	51,871.53	6.4%
RUSIA	144,376.38	48,644.05	6.0%
BOLIVIA	75,139.59	39,034.38	4.8%
ESTONIA	72,544.74	19,620.93	2.4%
CHILE	39,966.74	18,785.81	2.3%
PAÍSES BAJOS	18,043.43	17,730.90	2.2%
Otras	194,229.82	157,334.36	19.3%

	MATERIALES DE CONSTRUCCION		
	TM	FOB	Part. (%)
	344,658.94	220,199.38	
CHINA	52,732.39	66,065.73	30.0%
COLOMBIA	65,398.69	30,516.71	13.9%
PERÚ	64,629.17	21,174.24	9.6%
ESPAÑA	26,940.78	18,625.49	8.5%
ESTADOS UNIDOS	5,521.28	18,049.68	8.2%
BRASIL	19,099.91	11,804.21	5.4%
ITALIA	4,947.74	9,960.29	4.5%
MÉXICO	83,100.89	9,647.33	4.4%
RUMANIA	2,876.36	5,061.78	2.3%
BÉLGICA	2,294.00	4,366.77	2.0%
Otras	17,117.72	24,927.14	11.3%

DESTINO DE LAS IMPORTACIONES – BIENES DE CAPITAL / COMBUSTIBLES Y LUBRICANTES / DIVERSOS

Enero – Junio 2021

TM ; y valores FOB, en miles de USD

BIENES DE CAPITAL PARA LA INDUSTRIA				BIENES DE CAPITAL PARA LA AGRICULTURA				EQUIPO DE TRANSPORTE			
	TM	FOB	Part. (%)		TM	FOB	Part. (%)		TM	FOB	Part. (%)
	119,254.66	1,633,803.34			11,380.68	73,175.70			117,252.77	612,941.57	
ESTADOS UNIDOS	13,932.72	530,550.82	32.5%	BRASIL	1,710.59	17,402.17	23.8%	CHINA	56,209.67	207,437.65	33.8%
CHINA	59,360.14	379,854.23	23.2%	CHINA	4,007.13	16,167.88	22.1%	ESTADOS UNIDOS	3,855.33	65,694.78	10.7%
ALEMANIA	2,321.77	76,947.29	4.7%	ESTADOS UNIDOS	903.82	8,218.11	11.2%	COLOMBIA	5,759.87	56,395.43	9.2%
PANAMÁ	2,586.19	64,387.10	3.9%	COLOMBIA	1,021.60	6,364.36	8.7%	JAPÓN	5,497.01	50,293.98	8.2%
BRASIL	6,825.57	63,404.76	3.9%	ALEMANIA	1,015.99	5,636.89	7.7%	TAILANDIA	5,978.81	47,566.89	7.8%
HONG KONG	873.19	52,170.52	3.2%	ITALIA	372.37	4,015.29	5.5%	BRASIL	3,778.71	30,145.75	4.9%
ESPAÑA	2,758.14	47,763.03	2.9%	MÉXICO	573.44	3,187.34	4.4%	MÉXICO	4,305.43	28,638.54	4.7%
ITALIA	2,509.93	45,790.34	2.8%	INDIA	382.80	1,630.12	2.2%	COREA DEL SUR	1,986.98	19,656.81	3.2%
MÉXICO	2,845.83	39,950.40	2.4%	ESPAÑA	182.00	1,566.75	2.1%	ALEMANIA	1,067.61	14,311.12	2.3%
COLOMBIA	3,450.99	39,676.77	2.4%	ISRAEL	252.92	1,563.70	2.1%	BÉLGICA	959.22	13,665.56	2.2%
Otras	21,790.19	293,308.07	18.0%	Otras	958.03	7,423.11	10.1%	Otras	27,854.12	79,135.05	12.9%
COMBUSTIBLES, LUBRICANTES Y PRODUCTOS CONEXOS				DIVERSOS							
	TM	FOB	Part. (%)		TM	FOB	Part. (%)				
	3,215,863.94	1,953,967.46			3,156.41	49,397.61					
PANAMÁ	1,301,247.32	784,219.43	40.1%	ESTADOS UNIDOS	925.09	14,398.50	29.1%				
ESTADOS UNIDOS	1,300,009.17	771,135.25	39.5%	CHILE	17.43	8,553.07	17.3%				
COREA DEL SUR	173,906.68	115,147.65	5.9%	CHINA	588.96	5,843.69	11.8%				
PERÚ	86,996.67	57,219.63	2.9%	JAPÓN	244.07	2,890.12	5.9%				
ANTILLAS HOLANDESAS	95,147.96	55,612.05	2.8%	ALEMANIA	103.08	2,636.71	5.3%				
VÍRGENES DE LOS ESTADOS UNIDOS, ISLAS	71,094.80	46,162.05	2.4%	BÉLGICA	164.91	2,498.12	5.1%				
ITALIA	35,847.83	26,564.16	1.4%	MÉXICO	168.05	1,920.35	3.9%				
RUSIA	39,542.93	24,608.46	1.3%	PANAMÁ	46.20	1,805.41	3.7%				
CHINA	37,323.64	21,186.64	1.1%	ARGENTINA	110.41	1,193.98	2.4%				
ESPAÑA	28,138.79	16,325.96	0.8%	INDONESIA	112.39	963.93	2.0%				
Otras	46,608.17	35,786.17	1.8%	Otras	675.81	6,693.72	13.6%				

Mayor información:

https://contenido.bce.fin.ec/documentos/PublicacionesNotas/bi_fw.html

www.bce.ec



República
del Ecuador



Juntos
lo logramos