



Banco Central del Ecuador

Evolución de la Balanza Comercial por Productos

Enero - Abril 2023

Junio, 2023

Contenido

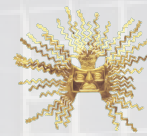
1. Balanza comercial

2. Exportaciones por producto principal

3. Importaciones por uso o destino económico



1. Balanza Comercial



Balanza comercial

Toneladas métricas en miles y valor USD FOB en millones

Entre enero y abril de 2023, la Balanza Comercial Total registró un superávit de USD 664,9 millones, USD 680,0 millones menos que el resultado obtenido en similar periodo de 2022, lo que significó una reducción del saldo comercial de 50,6%.

Período	Ene - Abr 2021		Ene - Abr 2022		Ene - Abr 2023		Variación Ene. - Abr. 2023 / 2022	
	TM	Valor	TM	Valor	TM	Valor	Absoluta	Relativa
Exportaciones totales	11.070,1	8.092,4	10.456,1	10.976,7	10.174,0	9.989,9	-986,8	-9,0%
Petroleras	6.858,9	2.658,3	6.345,8	3.907,4	5.875,1	2.619,1	-1.288,3	-33,0%
No petroleras	4.211,2	5.434,0	4.110,3	7.069,3	4.298,9	7.370,8	301,4	4,3%
Importaciones totales	6.041,2	6.844,6	6.582,2	9.631,8	6.699,2	9.325,0	-306,8	-3,2%
Bienes de consumo	362,4	1.480,2	368,4	1.790,7	397,5	1.947,7	157,1	8,8%
Materias primas	3.310,4	2.551,8	3.758,9	3.732,0	3.450,2	3.109,7	-622,3	-16,7%
Bienes de capital	165,6	1.479,2	213,4	1.904,0	176,5	1.906,0	2,0	0,1%
Combustibles y Lubricantes	2.200,3	1.296,9	2.238,7	2.153,8	2.672,3	2.335,2	181,3	8,4%
Diversos	2,5	36,5	2,7	51,4	2,7	25,6	-25,7	-50,1%
Ajustes *		0,0		0,0		0,8	0,8	
Balanza Comercial - Total		1.247,8		1.344,9		664,9	-680,0	-50,6%
Bal. Comercial - Petrolera		1.353,4		1.735,5		333,5	-1.402,0	-80,8%
Exportaciones petroleras		2.658,3		3.907,4		2.619,1	-1.288,3	-33,0%
Importaciones petroleras		1.305,0		2.171,9		2.285,6	113,7	5,2%
Bal. Comercial - No petrolera		-105,6		-390,6		331,4	722,0	184,8%
Exportaciones no petroleras		5.434,0		7.069,3		7.370,8	301,4	4,3%
Importaciones no petroleras		5.539,6		7.459,9		7.039,4	-420,5	-5,6%

(*) Corresponde a las importaciones del Ministerio de Defensa Nacional.



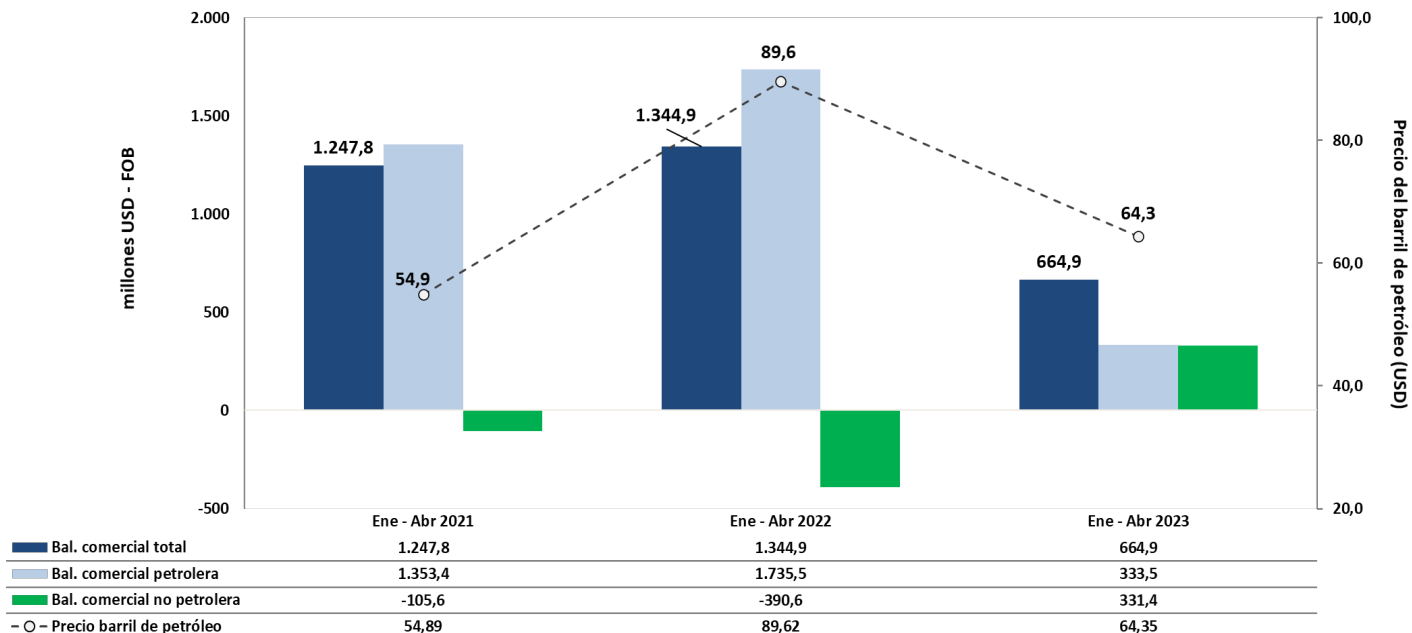
Banco Central del Ecuador

Balanza comercial (Valor USD FOB en millones)

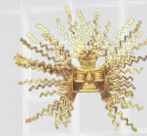
Ene - Abr 2022 / Ene - Abr 2023

La Balanza Comercial Petrolera registró un saldo favorable de USD 333,5 millones, resultado menor en 80,8%, en razón a una reducción en el valor de la exportación de bienes petroleros (33,0%), y de un aumento en la importación de bienes petroleros (5,2%).

En ese período, el valor promedio del barril exportado de petróleo fue de USD 64,3. La Balanza Comercial No Petrolera presentó un superávit de USD 331,4 millones.



2. Exportaciones por producto principal



Exportaciones

Toneladas métricas en miles y valor USD FOB en millones

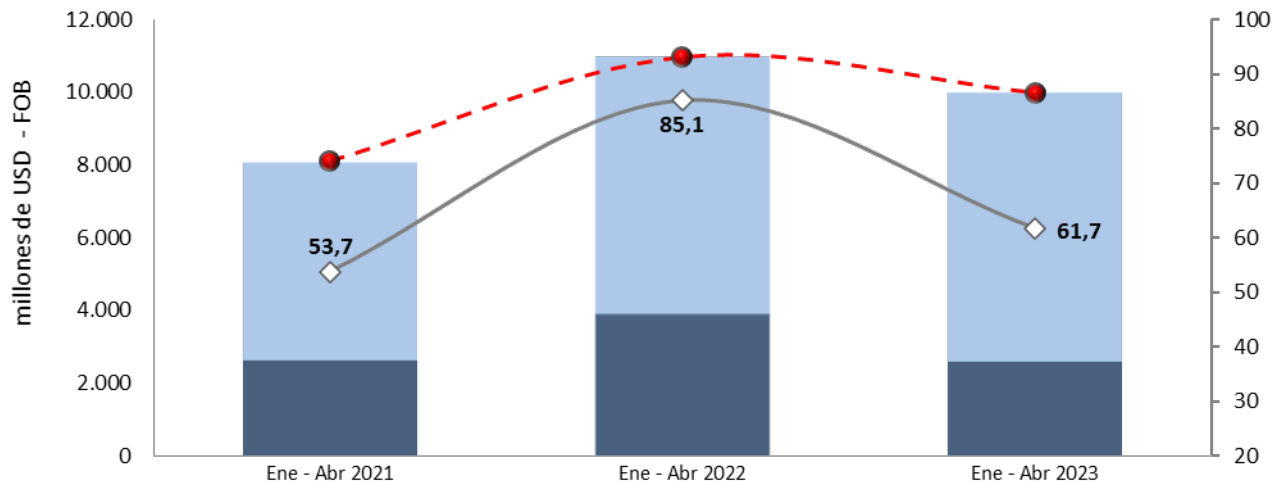
	Ene - Abr 2021				Ene - Abr 2022				Ene - Abr 2023				Variación Ene - Abr 2023 / 2022		
	a	b	b/a	Part.en	a	b	b/a	Part.en	a	b	b/a	Part.en	TM	Valor USD	Valor
	TM	Valor USD FOB	Valor unitario	valor	TM	Valor USD FOB	Valor unitario	valor	TM	Valor USD FOB	Valor unitario	valor	TM	Valor USD FOB	Valor unitario
Exportaciones Totales	11.070	8.092,4			10.456	10.976,7			10.174	9.989,9					
Petroleras	6.859	2.658,3	53,7	100,0%	6.346	3.907,4	85,1	100,0%	5.875	2.619,1	61,7	100,0%	-2,7%	-9,0%	
Crudo	6.005	2.356,7	54,9	88,7%	5.262	3.371,9	89,6	86,3%	4.928	2.267,0	64,3	86,6%	-6,4%	-32,8%	-28,2%
Derivados	854	301,6	46,2	11,3%	1.083	535,5	64,7	13,7%	947	352,2	48,6	13,4%	-12,6%	-34,2%	-24,8%
No Petroleras	4.211	5.434,0		100,0%	4.110	7.069,3		100,0%	4.299	7.370,8		100,0%	4,6%	4,3%	
Tradicionales	2.918	2.964,8		54,6%	2.833	4.066,6		57,5%	3.113	4.320,2		58,6%	9,9%	6,2%	
Camarón	243	1.335,2	5.491,9	24,6%	326	2.387,5	7.319,1	33,8%	391	2.485,4	6.363,4	33,7%	19,7%	4,1%	-13,1%
Banano y Plátano	2.526	1.229,4	486,8	22,6%	2.356	1.217,8	516,8	17,2%	2.578	1.388,3	538,4	18,8%	9,4%	14,0%	4,2%
Cacao y elaborados	97	259,8	2.665,3	4,8%	105	275,2	2.615,8	3,9%	107	292,7	2.729,0	4,0%	1,9%	6,4%	4,3%
Atún y pescado	48	122,5	2.540,9	2,3%	42	161,8	3.841,8	2,3%	31	109,6	3.525,2	1,5%	-26,2%	-32,3%	-8,2%
Café y elaborados	3	17,8	5.931,4	0,3%	3	24,3	7.778,9	0,3%	5	44,3	8.453,0	0,6%	68,0%	82,6%	8,7%
No Tradicionales	1.294	2.469,3	1.908,8	45,4%	1.277	3.002,8	2.350,6	42,5%	1.186	3.050,6	2.571,3	41,4%	-7,1%	1,6%	9,4%
Productos mineros	257	634,2	2.468,1	11,7%	312	984,5	3.151,5	13,9%	254	1.052,9	4.149,2	14,3%	-18,8%	6,9%	31,7%
Enlatados de pescado	102	406,3	3.989,6	7,5%	103	434,7	4.200,2	6,1%	90	426,1	4.720,3	5,8%	-12,8%	-2,0%	12,4%
Flores Naturales	56	329,5	5.898,4	6,1%	56	343,1	6.151,9	4,9%	62	348,0	5.633,8	4,7%	10,8%	1,4%	-8,4%
Otras Manufacturas de metal	58	154,9	2.681,6	2,8%	49	168,3	3.406,8	2,4%	36	122,6	3.370,8	1,7%	-26,4%	-27,2%	-1,1%
Madera	221	110,7	501,6	2,0%	194	116,2	598,5	1,6%	183	110,0	600,6	1,5%	-5,6%	-5,3%	0,4%
Fruta	45	56,8	1.272,7	1,0%	51	55,7	1.095,2	0,8%	76	99,9	1.320,2	1,4%	48,8%	79,4%	20,5%
Elaborados de banano	50	57,0	1.151,1	1,0%	56	63,4	1.125,1	0,9%	53	66,2	1.256,7	0,9%	-6,5%	4,4%	11,7%
Manuf.de cuero, plástico y caucho	24	64,6	2.694,4	1,2%	24	81,6	3.379,5	1,2%	19	64,1	3.322,3	0,9%	-20,1%	-21,5%	-1,7%
Químicos y fármacos	34	49,4	1.463,5	0,9%	32	63,6	1.993,6	0,9%	35	57,1	1.644,4	0,8%	8,9%	-10,2%	-17,5%
Extractos y aceites vegetales	46	53,2	1.157,8	1,0%	50	80,3	1.616,1	1,1%	43	55,7	1.293,6	0,8%	-13,3%	-30,6%	-20,0%
Tabaco en rama	2	36,7	19.458,1	0,7%	2	40,6	19.707,7	0,6%	2	49,6	20.341,4	0,7%	18,3%	22,1%	3,2%
Jugos y conservas de frutas	15	34,0	2.325,5	0,6%	17	47,9	2.897,5	0,7%	15	49,3	3.225,1	0,7%	-7,6%	2,9%	11,3%
Maderas terciadas y prensadas	29	28,2	965,6	0,5%	33	33,3	997,9	0,5%	28	29,2	1.032,8	0,4%	-15,2%	-12,2%	3,5%
Vehículos	1	11,7	9.843,8	0,2%	1	15,8	30.158,3	0,2%	1	24,8	30.163,1	0,3%	57,2%	57,2%	0,0%
Otros elaborados del mar	4	25,3	5.895,0	0,5%	4	25,7	7.005,0	0,4%	3	19,9	7.012,7	0,3%	-22,4%	-22,3%	0,1%
Harina de pescado	23	32,0	1.368,1	0,6%	12	15,4	1.273,8	0,2%	14	19,7	1.363,0	0,3%	19,5%	27,9%	7,0%
Manuf. de papel y cartón	20	20,3	1.181,8	0,4%	17	27,4	1.652,8	0,4%	13	18,6	1.379,3	0,3%	-18,7%	-32,2%	-16,5%
Otras manif.textiles	6	23,8	3.392,3	0,4%	5	21,3	4.199,8	0,3%	4	15,4	3.954,8	0,2%	-23,5%	-28,0%	-5,8%
Abacá	4	11,6	2.664,6	0,2%	4	9,5	2.519,9	0,1%	3	7,2	2.288,1	0,1%	-16,5%	-24,2%	-9,2%
Prendas de vestir de fibras textiles	0,4	6,8	19.214,7	0,1%	0	6,8	19.275,8	0,1%	0	6,6	20.713,9	0,1%	-9,0%	-2,2%	7,5%
Otros	298	322,5	0,0	5,9%	255	367,7	0,0	5,2%	251	407,6	0,0	5,5%	-1,8%	10,9%	



Exportaciones petroleras y no petroleras (Valor USD FOB en millones)

Entre enero y abril de 2023, las exportaciones totales alcanzaron USD 9.989,9 millones, menores en 9,0% con relación a similar período de 2022. Las exportaciones petroleras, en volumen se redujeron en 7,4%, mientras que en valor FOB se redujeron en 33,0%.

La contracción del valor unitario promedio del barril exportado de petróleo y sus derivados en el período entre enero y abril de 2023 y similar periodo de 2022 fue 27,6%. Las exportaciones no petroleras en el período de análisis aumentaron en 4,3% en valor (aumentaron 4,6% en volumen), alcanzando USD 7.370,8 millones.



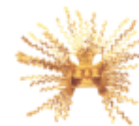
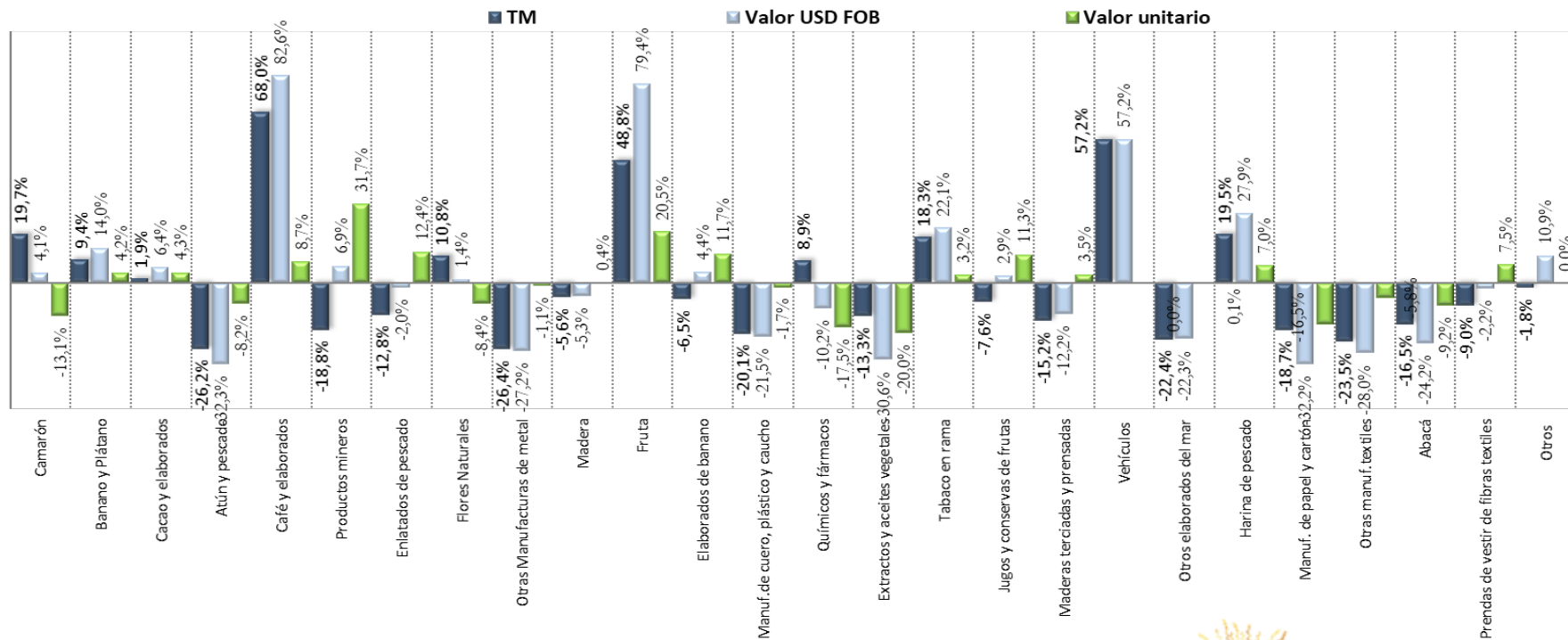
No Petroleras	5.434,0	7.069,3	7.370,8
Petroleras	2.658,3	3.907,4	2.619,1
Exportaciones Totales	8.092,4	10.976,7	9.989,9
P. barril export. crudo y deriv. (eje der.)	53,7	85,1	61,7



Variación de las exportaciones no petroleras

Ene - Abr 2022 / Ene - Abr 2023

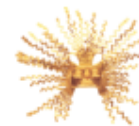
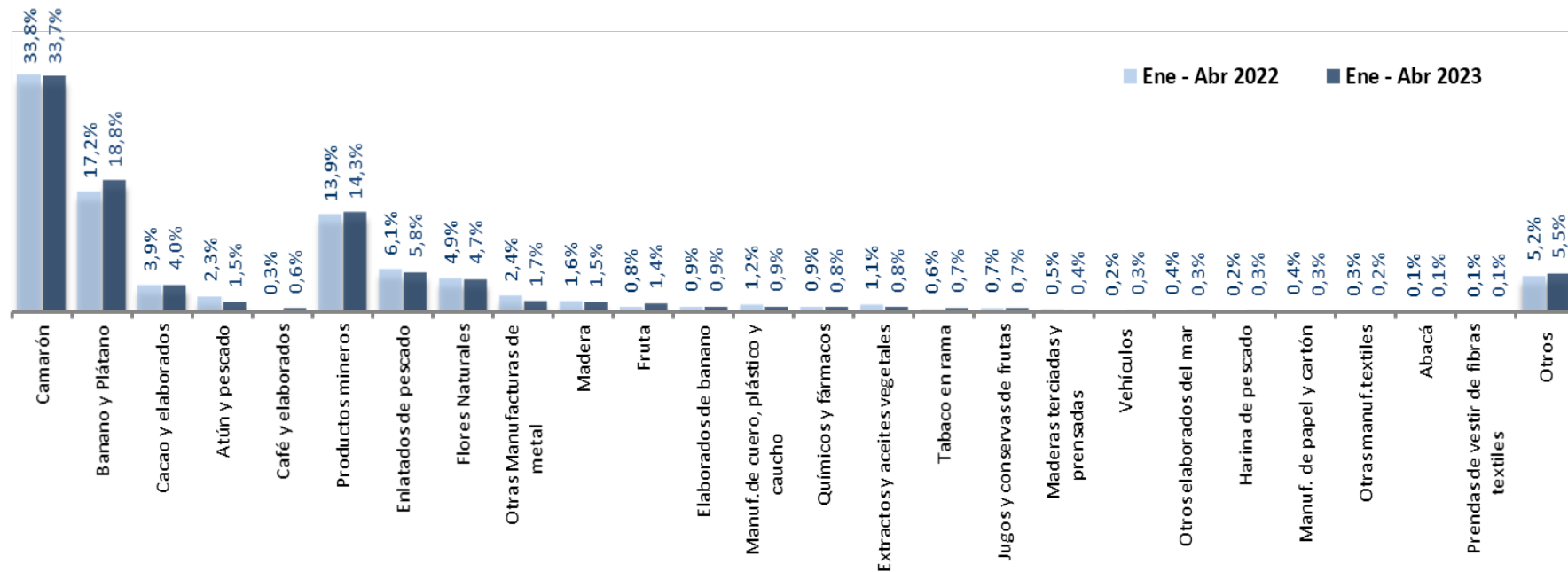
Entre enero y abril de 2023, las exportaciones tradicionales totalizaron USD 4.320,2 millones, valor mayor en 6,2%; mientras que las no tradicionales alcanzaron USD 3.050,6 millones, 1,6% más que en 2022. Las variaciones porcentuales de los principales productos de exportación en volumen, valor FOB; y, valor unitario se muestran en el siguiente gráfico.



Estructura porcentual de los principales productos de exportación no petroleros

Ene - Abr 2022 / Ene - Abr 2023

Las participaciones porcentuales de los productos tradicionales y no tradicionales, frente al total de las exportaciones no petroleras en el periodo de enero a abril de 2023 fueron de 58,6% y 41,4%, respectivamente. El gráfico describe la participación a nivel de grupo de productos no petroleros en ambos periodos:



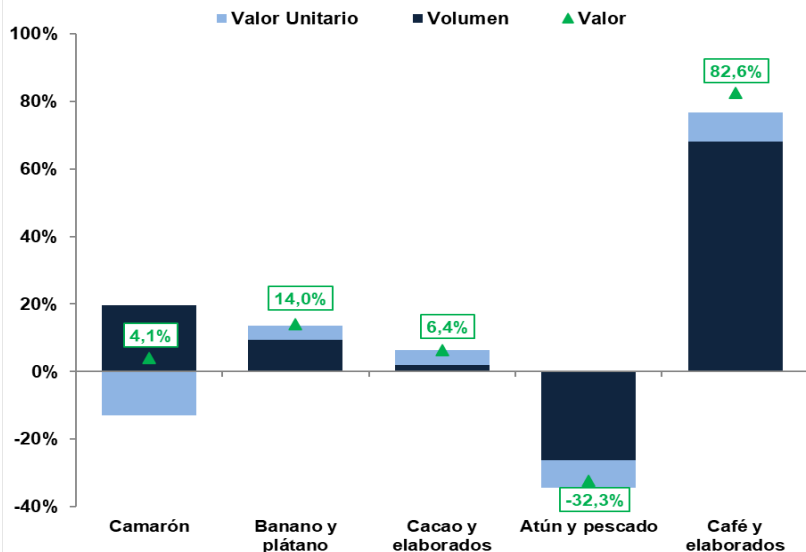
Variación de las Exportaciones Tradicionales y No Tradicionales

Porcentaje de variación en valor unitario, volumen y valor FOB

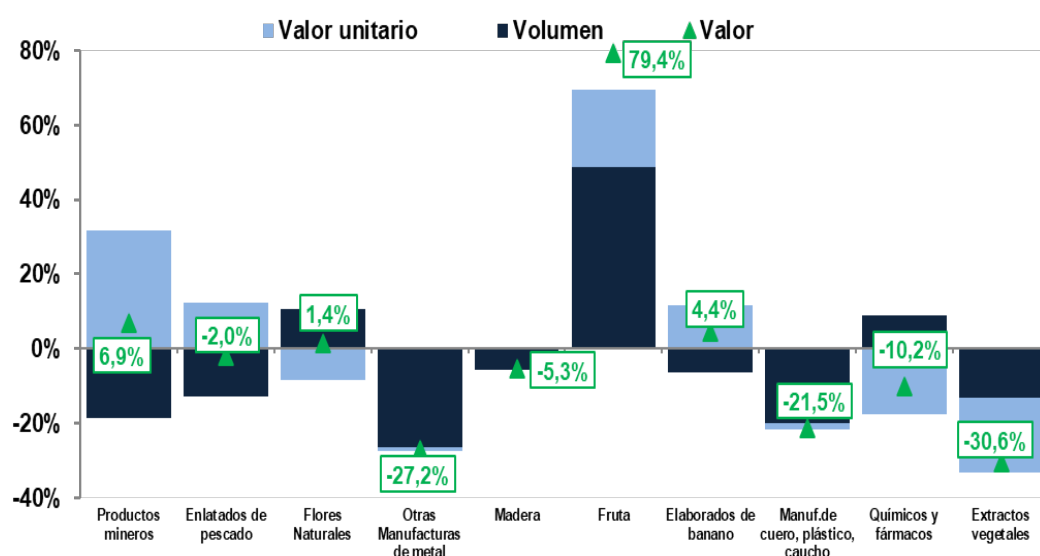
Ene.- Abr. 2023 frente a Ene.- Abr. 2022

Entre enero y abril de 2023, el valor de las exportaciones tradicionales aumentó en 6,2%, y en el caso de las no tradicionales en 1,6%. El desglose de esta variación en volumen y valor se muestra a continuación para los principales productos.

Tradicionales



No Tradicionales

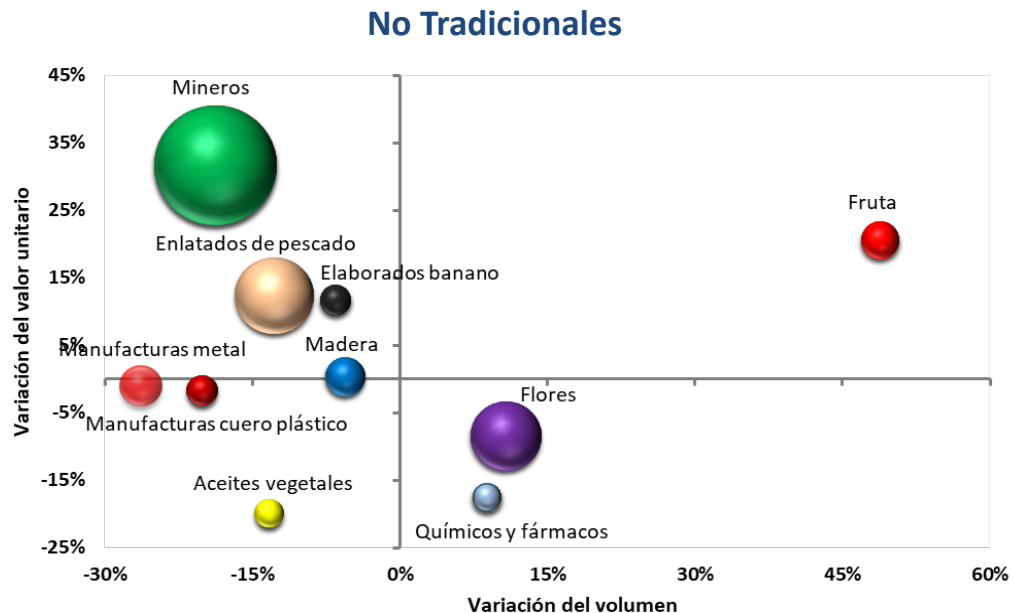
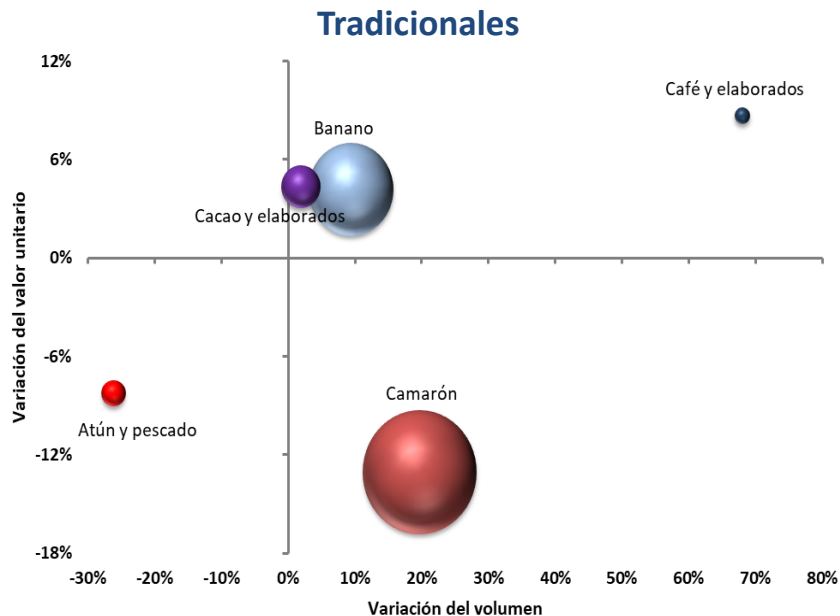


Variación de las Exportaciones Tradicionales y No Tradicionales

Porcentaje de variación en valor unitario, volumen y valor FOB

Ene.- Abr. 2023 frente a Ene.- Abr. 2022

En el período de análisis, solo *Café y elaborados* del grupo de tradicionales y la *Fruta* pertenecientes al grupo de los rubros no tradicionales reflejan mayor dinamismo al tener elevados incrementos en su exportación al mundo, tanto en valor unitario como en el volumen de carga exportada.

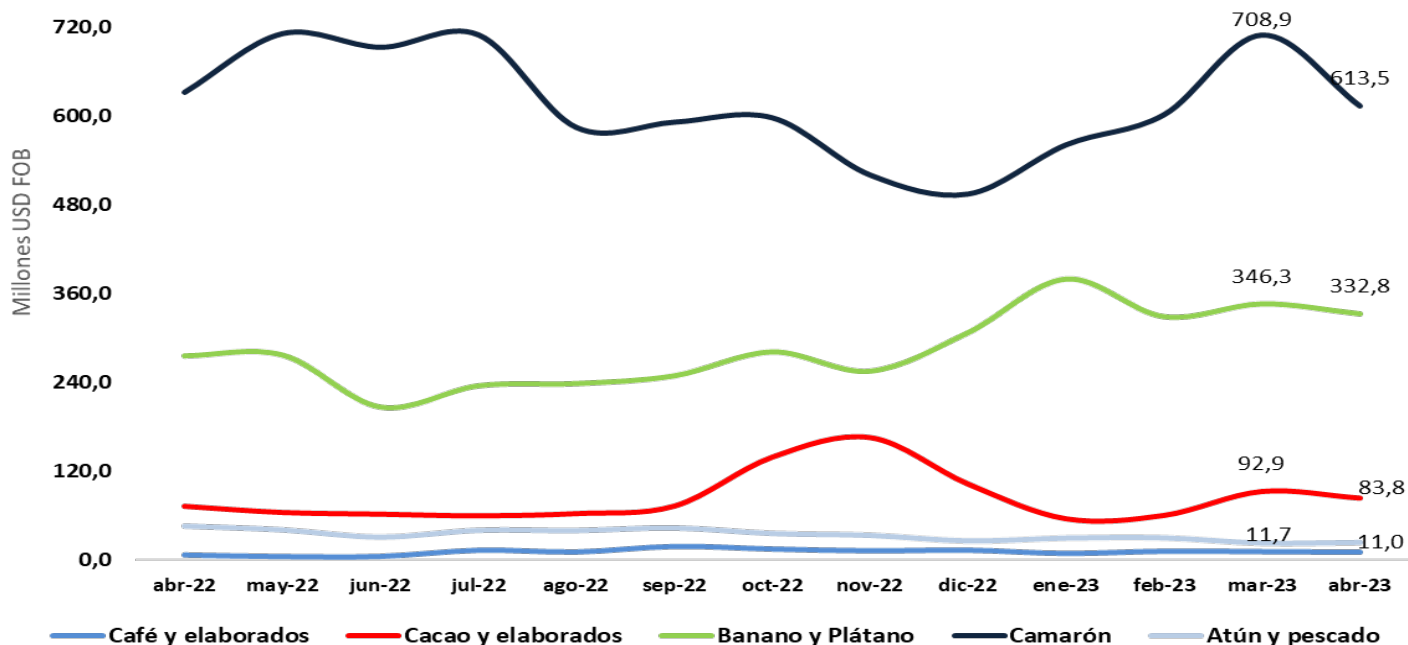


Exportaciones no petroleras – tradicionales

Valores en millones de USD

Abril 2022 – Abril 2023

Las exportaciones tradicionales alcanzaron un valor FOB promedio mensual de USD 1.026,5 millones. La evolución de los valores exportados de los bienes que conforman este grupo se ilustra en el siguiente gráfico.



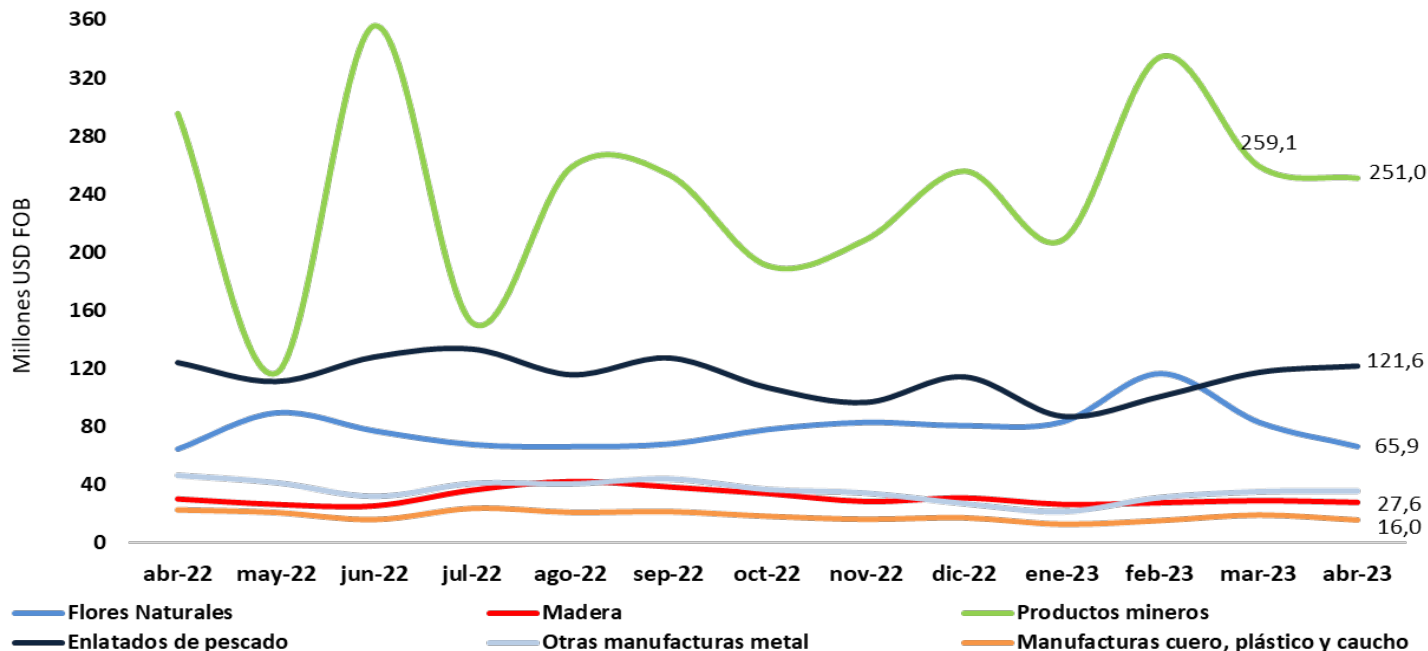
Banco Central del Ecuador

Exportaciones no petroleras – no tradicionales

Valores en millones de USD

Abril 2022 – Abril 2023

Las ventas externas no tradicionales alcanzaron en promedio un valor FOB mensual de USD 759,1 millones. La evolución de los valores exportados de los principales bienes se ilustra en el siguiente gráfico.

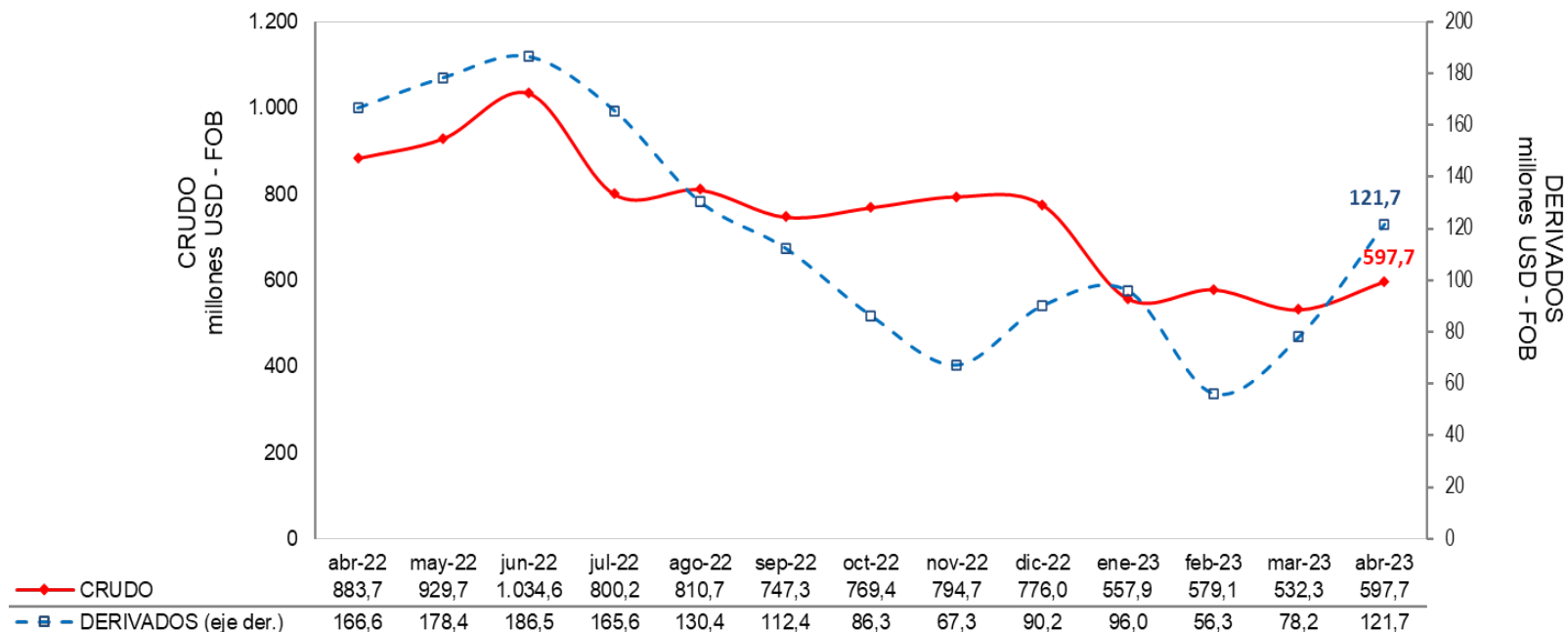


Exportaciones – crudo y derivados

Valores en millones de USD

Abril 2022 – Abril 2023

El promedio mensual de las ventas externas de crudo fue de USD 754,9 millones y de derivados de USD 118,1 millones; su participación porcentual frente al total de exportaciones petroleras fue de 86,5% y 13,5%, respectivamente.

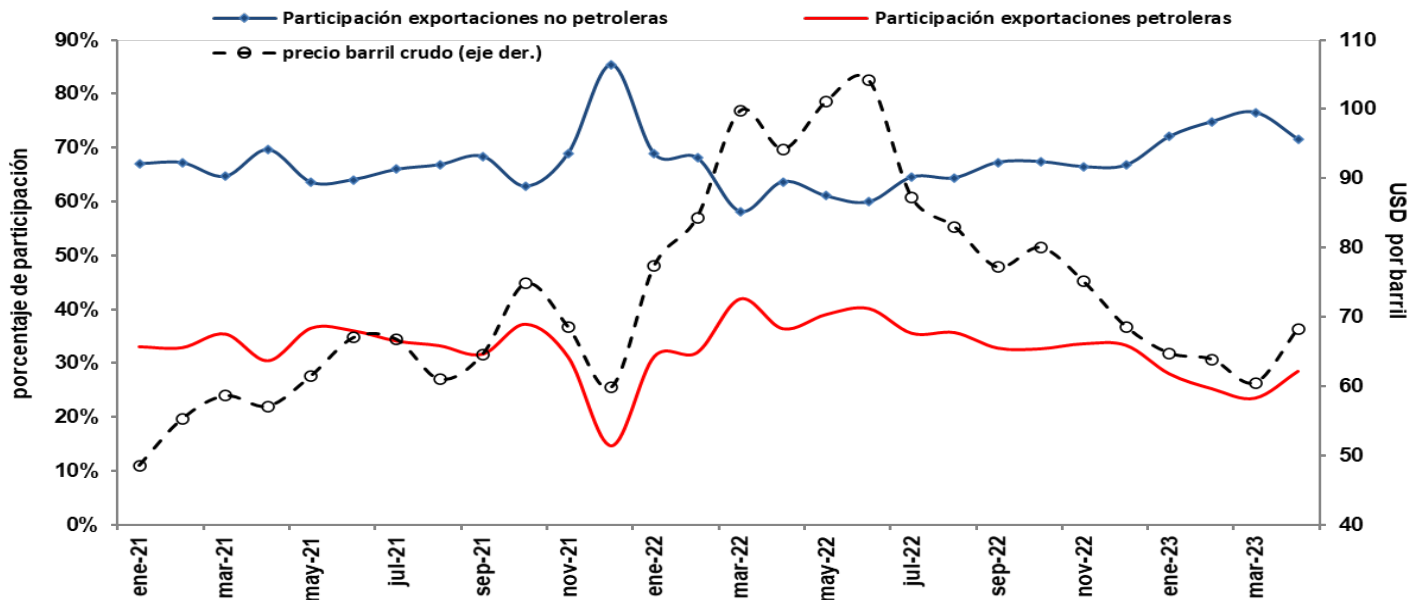


Evolución del precio del barril de petróleo facturado

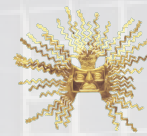
Valor en USD (promedio mensual)

Enero 2021 – Abril 2023

Entre enero 2021 y abril 2023, los precios del barril de petróleo aumentaron en 23,5%. En los años 2018 y 2019 su precio fluctuó entre USD 50 y USD 60 por barril. En abril 2020, en razón a la crisis sanitaria y a menor demanda, alcanzó su mínimo histórico de USD 14,2, luego de lo cual se recuperó llegando hasta USD 104,1 en junio de 2022, impulsado además por el conflicto bélico Rusia – Ucrania. A partir de allí el valor del barril se ha contraído llegando a USD 68,3 en abril de 2023.



3. Importaciones por uso o destino económico



Importaciones

Toneladas métricas en miles y valor USD FOB en millones

Entre enero y abril de 2023, las importaciones totales en valor FOB alcanzaron USD 9.325,0 millones, nivel menor en USD 306,8 millones (3,2%), en relación con las compras externas realizadas en similar periodo de 2022.

	<u>Ene - Abr 2021</u>				<u>Ene - Abr 2022</u>				<u>Ene - Abr 2023</u>				<u>Variación</u> Ene - Abr 2023 / 2022	
	TM	Valor USD FOB	<u>Participación</u>		TM	Valor USD FOB	<u>Participación</u>		TM	Valor USD FOB	<u>Participación</u>		TM	Valor USD FOB
			TM	Valor FOB			TM	Valor FOB			TM	Valor FOB		
Total Importaciones	6.041	6.844,6	100,0%	100,0%	6.582	9.631,8	100,0%	100,0%	6.699	9.325,0	100,0%	100,0%	1,8%	-3,2%
Bienes de Consumo	362	1.480,2	6,0%	21,6%	368	1.790,7	5,6%	18,6%	398	1.947,7	5,9%	20,9%	7,9%	8,8%
No duradero	270	866,3	4,5%	12,7%	263	973,9	4,0%	10,1%	289	1.090,3	4,3%	11,7%	9,8%	12,0%
Duradero	90	542,0	1,5%	7,9%	103	708,5	1,6%	7,4%	106	747,6	1,6%	8,0%	3,1%	5,5%
Tráfico Postal Intern. y Correos	2	71,9	0,0%	1,1%	2,2	108,3	0,0%	1,1%	2,4	109,9	0,0%	1,2%	8,5%	1,4%
Materias Primas	3.310	2.551,8	54,8%	37,3%	3.759	3.732,0	57,1%	38,7%	3.450	3.109,7	51,5%	33,3%	-8,2%	-16,7%
Para la agricultura	884	508,3	14,6%	7,4%	1.112	820,2	16,9%	8,5%	1.044	757,0	15,6%	8,1%	-6,2%	-7,7%
Para la industria	2.179	1.896,5	36,1%	27,7%	2.333	2.671,6	35,4%	27,7%	2.055	2.144,4	30,7%	23,0%	-11,9%	-19,7%
Materiales de construcción	247	147,0	4,1%	2,1%	314	240,2	4,8%	2,5%	351	208,3	5,2%	2,2%	11,8%	-13,3%
Bienes de Capital	166	1.479,2	2,7%	21,6%	213	1.904,0	3,2%	19,8%	176	1.906,0	2,6%	20,4%	-17,3%	0,1%
Para la agricultura	8	46,4	0,1%	0,7%	7	50,2	0,1%	0,5%	6	45,7	0,1%	0,5%	-20,7%	-9,0%
Para la industria	80	1.044,8	1,3%	15,3%	107	1.320,9	1,6%	13,7%	87	1.318,5	1,3%	14,1%	-18,7%	-0,2%
Equipos de Transporte	78	387,9	1,3%	5,7%	99	532,8	1,5%	5,5%	84	541,8	1,2%	5,8%	-15,5%	1,7%
Combust. y Lubricantes	2.200	1.296,9	36,4%	18,9%	2.239	2.153,8	34,0%	22,4%	2.672	2.335,2	39,9%	25,0%	19,4%	8,4%
Diversos	3	36,5	0,04%	0,5%	3	51,4	0,04%	0,5%	3	25,6	0,04%	0,3%	0,8%	-50,1%
Ajustes (*)				0,0%				0,0%		0,8		0,0%		

(*) Corresponde a las importaciones del Ministerio de Defensa Nacional



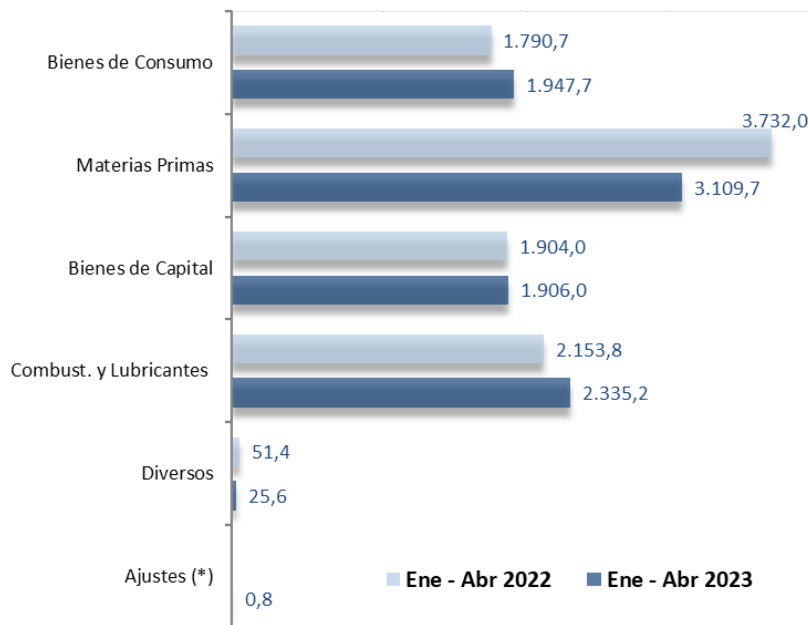
Banco Central del Ecuador

Importaciones FOB y porcentaje de participación

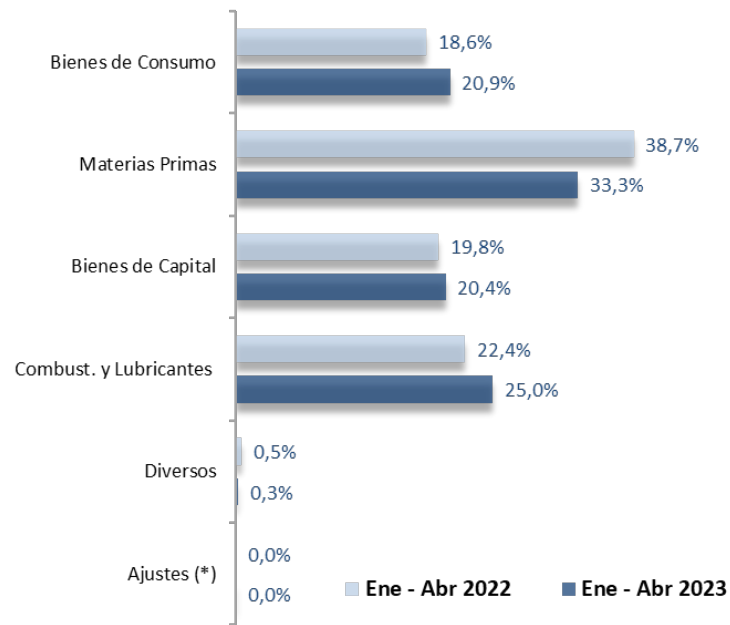
Ene - Abr 2022 / Ene - Abr 2023

Millones de USD y porcentajes

Valores FOB importados por grupos de productos de acuerdo a la Clasificación por Uso y Destino Económico (CUODE) en millones de USD - FOB



Porcentaje de la participación de los grupos de productos de acuerdo a la Clasificación por Uso y Destino Económico (CUODE)



(*) Corresponde a las importaciones del Ministerio de Defensa Nacional

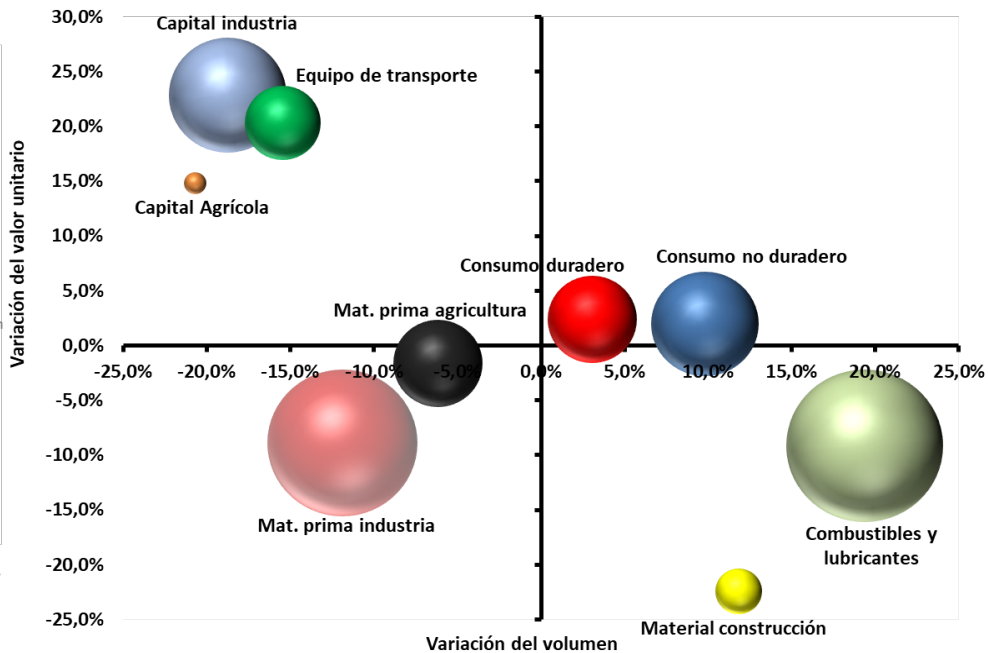
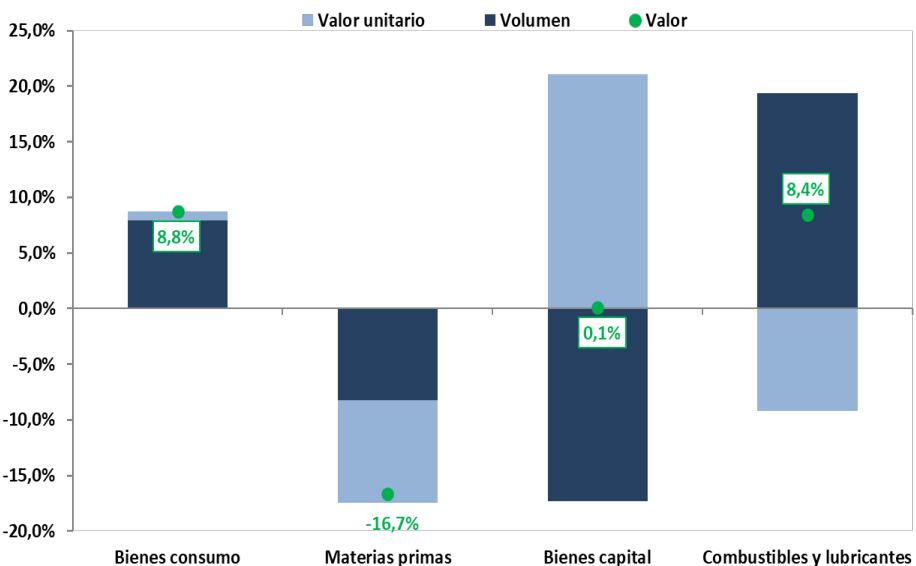


Banco Central del Ecuador

Variación de las Importaciones

Porcentaje de variación en valor unitario, volumen y valor FOB en Ene.- Abr. 2023 frente a Ene.- Abr. 2022

Por grupo de productos se destaca los incrementos del valor unitario de bienes de capital. En términos de volumen se resalta el incremento de combustibles y lubricantes así como de bienes de consumo, y la reducción de bienes de capital.

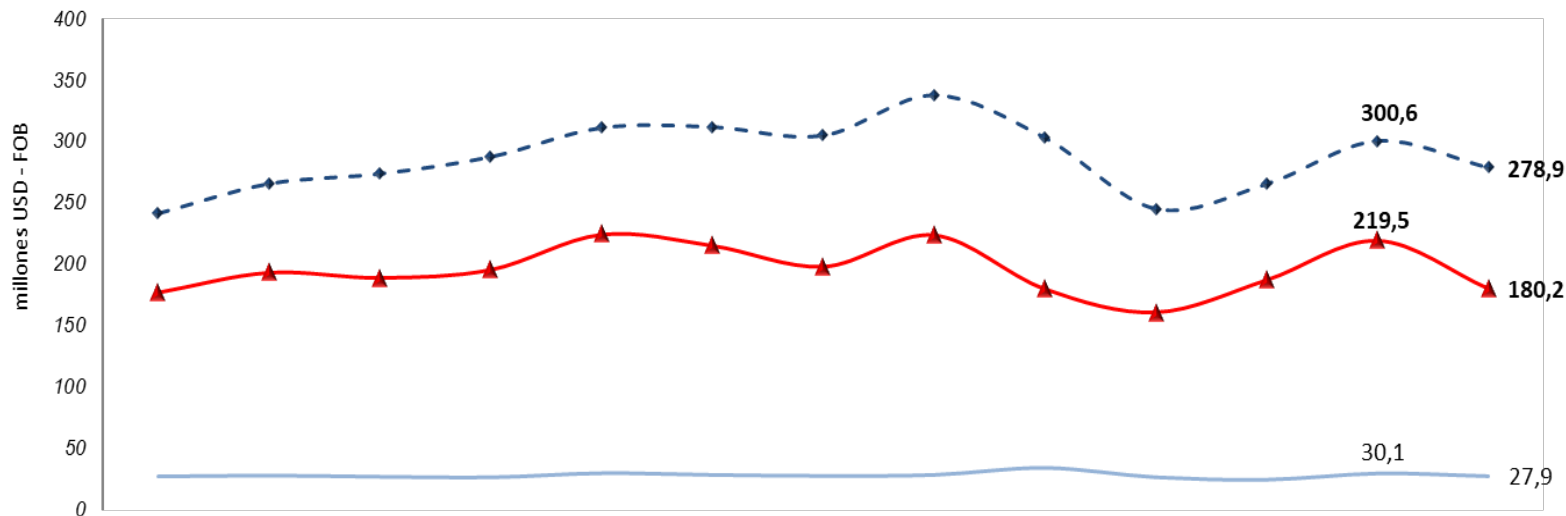


Importaciones – bienes de consumo

Valores en millones de USD

Abril 2022 – Abril 2023

El promedio mensual de las importaciones de los bienes de consumo fue de USD 511,0 millones. La participación porcentual de los bienes de consumo no duraderos fue de 56,1%; duraderos de 38,3%; y, tráfico postal con 5,6%.



	abr-22	may-22	jun-22	jul-22	ago-22	sep-22	oct-22	nov-22	dic-22	ene-23	feb-23	mar-23	abr-23
◆ Bs. Consumo No Duradero	241,4	265,7	273,8	287,6	311,3	312,0	305,0	337,9	303,2	245,3	265,5	300,6	278,9
▲ Bs. Consumo Duradero	176,9	193,2	189,0	195,6	224,5	215,4	198,2	224,1	179,8	160,7	187,2	219,5	180,2
— T. Postal Int. y C. Rápidos	27,6	28,3	27,4	26,9	30,3	28,9	28,1	28,9	34,7	27,0	25,0	30,1	27,9

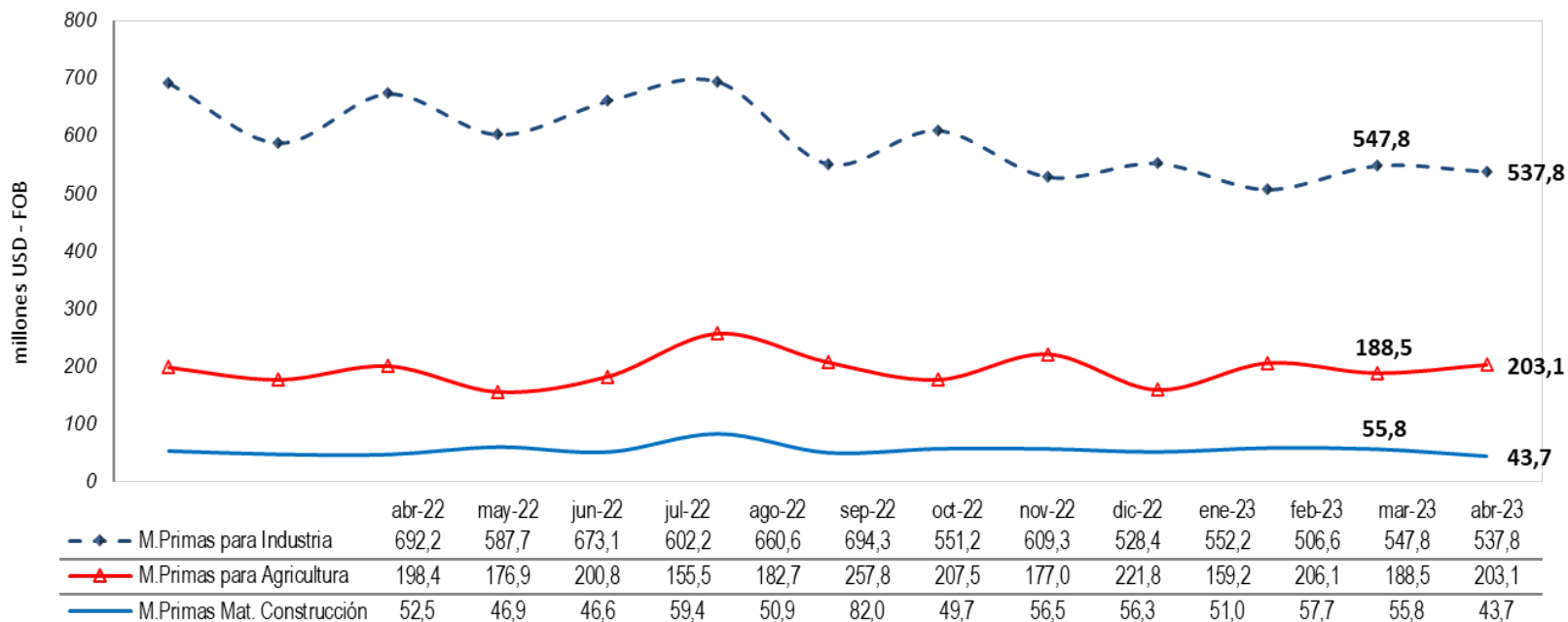


Importaciones – materias primas

Valores en millones de USD

Abril 2022 – Abril 2023

El promedio mensual de las importaciones de materias primas fue de USD 845,2 millones. La participación de los bienes que conforman este grupo fue: industriales 70,5%, agrícolas 23,1%; y, materiales de construcción 6,5%.

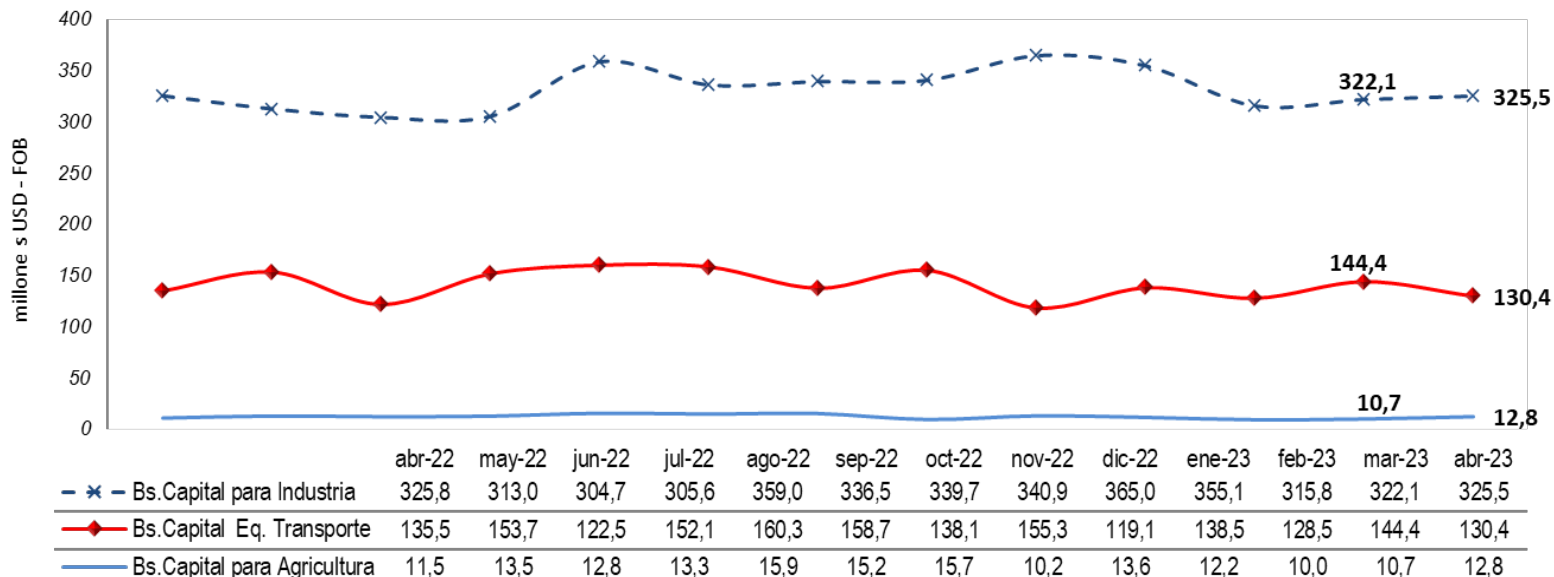


Importaciones – bienes de capital

Valores en millones de USD

Abril 2022 – Abril 2023

El promedio mensual de las importaciones de bienes de capital fue de USD 485,6 millones. La participación porcentual de los grupos que conforman estas mercancías fue: bienes de capital para la industria 68,2%, equipos de transporte 29,1%, y, bienes de capital para la agricultura 2,7%.

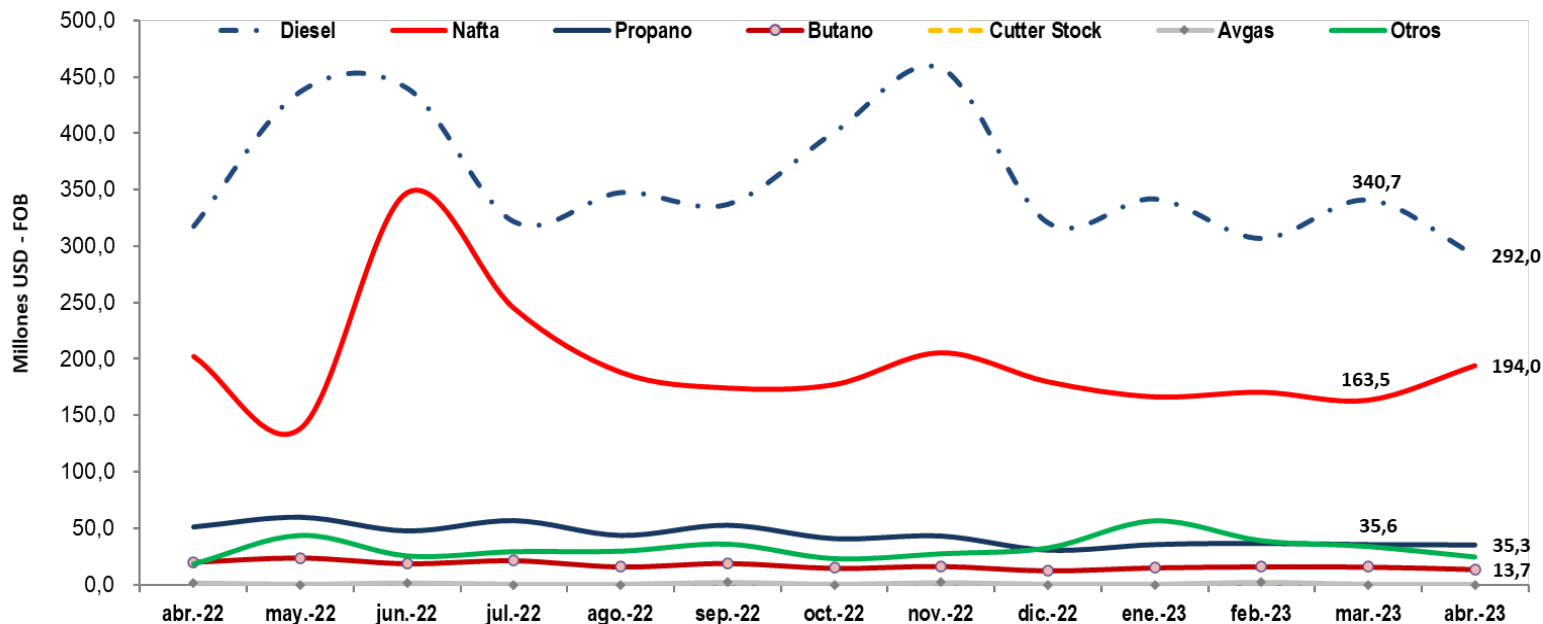


Importaciones – combustibles y lubricantes

Valores en millones de USD

Abril 2022 – Abril 2023

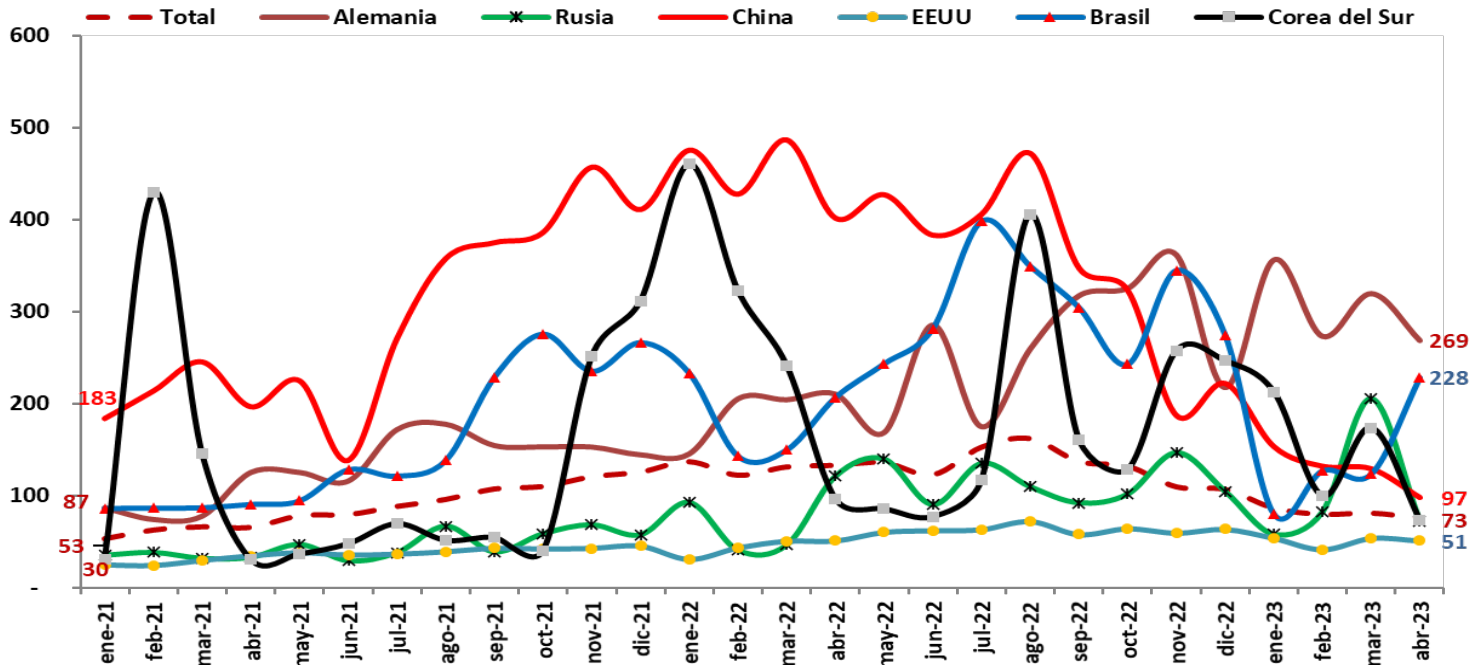
El promedio mensual de las importaciones de combustibles y lubricantes fue de USD 648,6 millones. La participación porcentual de los bienes que conforman este grupo fue: diésel 55,3%, nafta 30,3%, propano 6,8%, butano 2,6%, avgas 0,1% y otros 4,9%.



Flete Marítimo de Importaciones por País de Origen – Ene. 2021 / Abr. 2023

USD / TM

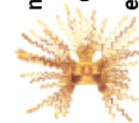
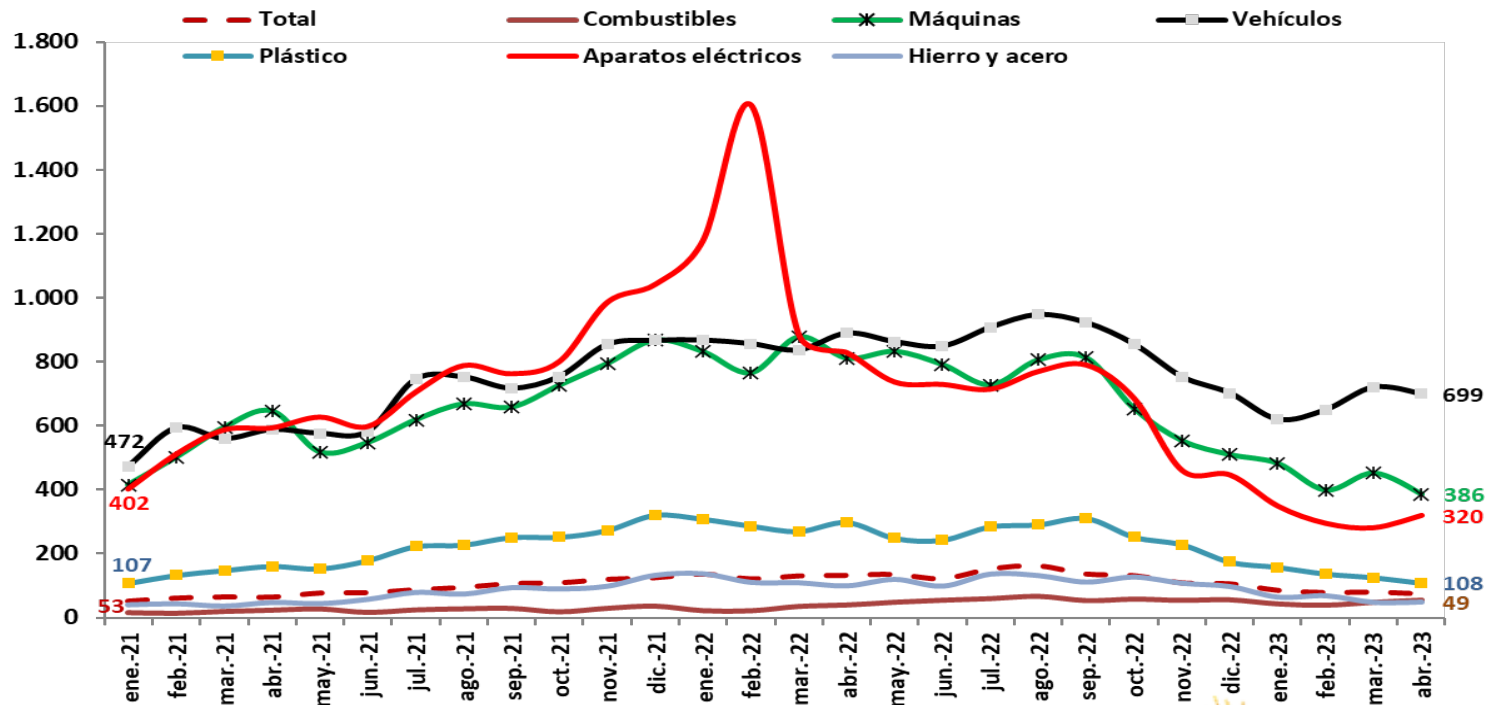
A nivel anual, en abril de 2023, el flete de las importaciones que llegan al Ecuador se ha reducido en 43,1%. De todas maneras se destaca el aumento del flete para las cargas que arriban al país desde Alemania (27,7%) y Brasil (10,5%). Sin embargo si se compara con la situación en abril 2021, los fletes en abril 2023 aún siguen siendo superiores en 15,3%.



Flete Marítimo de Importaciones por Grupo de Productos – Ene. 2021 / Abr. 2023

USD / TM

En abril de 2023, a nivel anual el flete de las importaciones que llegan al Ecuador se ha reducido en 43,1%. Se destaca el aumento del flete para combustibles de 39,2%, y la contracción del flete para plásticos (63,7%) y aparatos eléctricos (61,4%). Sin embargo si se compara con la situación en abril 2021, los fletes en abril 2023 aún siguen siendo superiores en 15,3%.





Banco Central del Ecuador

BANCO CENTRAL
del
ECUADOR