



BCE

Banco Central del Ecuador



05 - 2014

ideac

ÍNDICE DE LA ACTIVIDAD ECONÓMICA COYUNTURAL

CARTILLA TRIMESTRAL E INDICADOR MENSUAL DE ACTIVIDAD ECONÓMICA.

1.- INTRODUCCIÓN

El Índice de la Actividad Económica Coyuntural (IDEAC), es fundamentalmente un indicador de tendencia de la producción y permite describir con periodicidad mensual, los cambios en el volumen de la actividad económica del país. El IDEAC se sustenta en un grupo representativo de variables que capturan la evolución de la producción física. Geográficamente su cobertura es nacional.

Las variables y las ponderaciones que se consideran en la construcción del IDEAC son:

Industrias	Ponderación
BANANO, CAFÉ Y CACAO	4.12
PETROLEO CRUDO	9.37
PRODUCTOS ELABORADOS DEL MAR	3.99
CAMARON	2.69
CEREALES Y PANADERIA	3.85
MANUFACTURA	29.65
ELECTRICIDAD	3.22
CONSTRUCCION	7.47
COMERCIO	15.85
TRANSPORTE	10.05
SERVICIOS FINANCIEROS	3.52
SERVICIOS GUBERNAMENTALES	6.22

2.- ESTIMACIÓN PROVISORIA DE ACTIVIDAD ECONÓMICA A DICIEMBRE DE 2013

El Estimador Mensual Bruto de Actividad Económica en diciembre de 2013 mostró una variación negativa de 2.9%, con relación al mes noviembre; como resultado de la disminución en la producción y exportación de camarón (13%), en los permisos de construcción (12%); así como en la producción y exportación de productos manufacturados (7%).

De su lado, el indicador desestacionalizado (Corregido de Variaciones Estacionales - CVE¹) del mes de diciembre de 2013, con respecto al mes anterior, registró un decrecimiento de 7.3%. Mientras que el IDEAC corregido en su ciclo tendencia (CT)² se incrementó en apenas el 0.6%.

A pesar de que en el mes de diciembre el IDEAC bruto, así como el corregido de variaciones estacionales presentaron cifras negativas, en los meses anteriores presentaron un comportamiento positivo, lo que indicaría que a nivel trimestral se obtuvieron mejores resultados.

1 CVE: significa que los fuertes cambios que se generan en determinadas series en épocas específicas y en ciertos productos o variables, como períodos de cosecha, vacaciones, navidades, etc. son corregidas para suavizar esos cambios y evitar el impacto directo en los resultados del indicador y en un solo dato, lo que genera demasiado ruido en la serie histórica del indicador.

2 CT: La serie del IDEAC corregida por ciclo-tendencia indica la dirección (creciente o decreciente) que está siguiendo el indicador en el mediano y largo plazo. Pretende ser un indicador adelantado del ciclo económico.

3.- EVOLUCIÓN TRIMESTRAL DEL IDEAC EN EL CUARTO TRIMESTRE DE 2013:

Dado que los indicadores de coyuntura más relevantes tienen periodicidad trimestral (cuentas nacionales, balanza de pagos, empleo, entre otras estadísticas), la cartilla del IDEAC presenta la misma periodicidad, para que sus resultados puedan ser correlacionados, analizados y validados.

Para la agregación del indicador (IDEAC) se asignaron ponderadores a cada producto, pues a través de este procedimiento se obtiene un índice encadenado, y sobre este resultado se realizan las correcciones, tanto de variación estacional, como de ciclo tendencia.

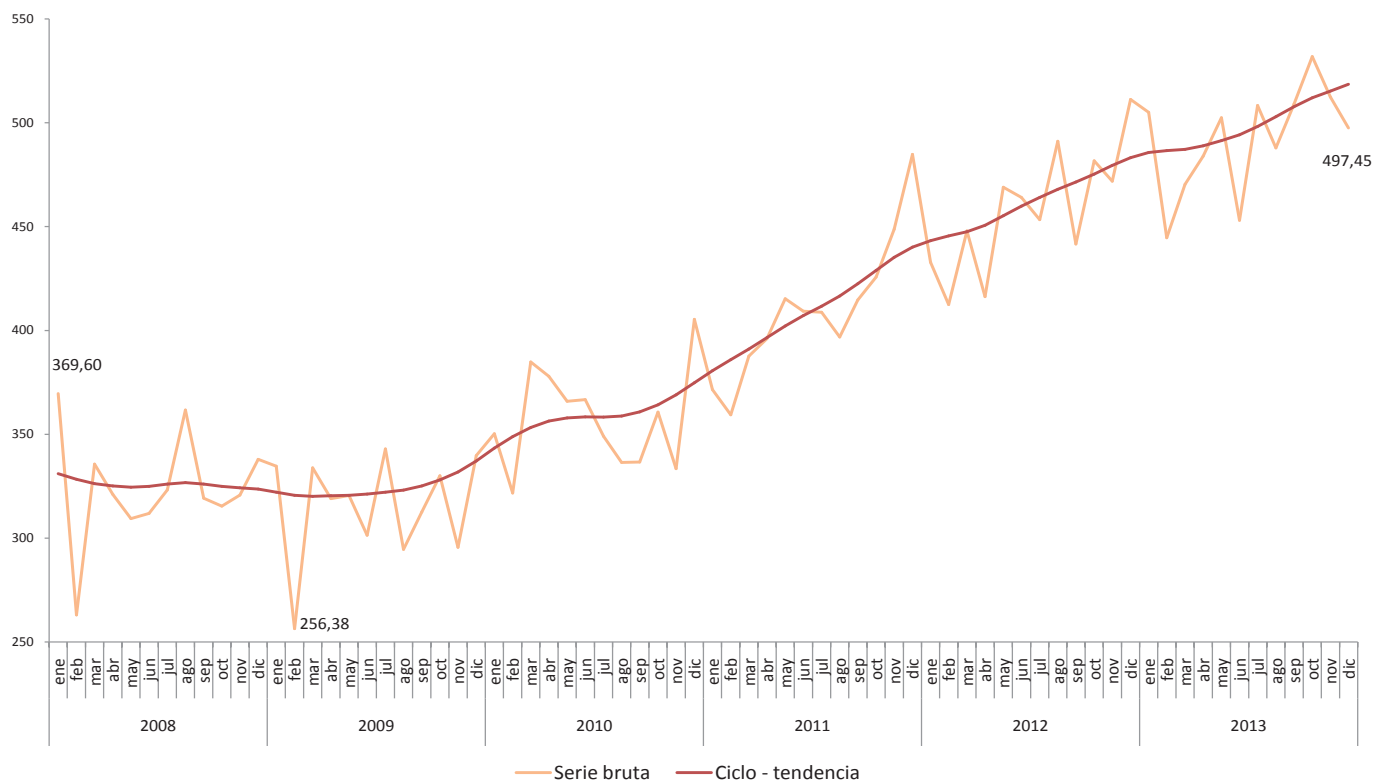
A nivel trimestral, el IDEAC bruto aumentó en 2.4% en el cuarto trimestre de 2013, comparado con el trimestre anterior (t-1), este crecimiento se explica por la mayor actividad económica registrada en los últimos meses del año, debido a las festividades propias de esta época.

Mientras que, el IDEAC corregido de variaciones estacionales se incrementó en 1.1%, esta menor tasa de variación en relación a la tasa de crecimiento del IDEAC bruto, obedece a la aplicación del modelo CVE, que reduce la estacionalidad propia de fin de año.

Por su parte, el IDEAC corregido ciclo-tendencia a nivel trimestral, que es el indicador que busca encontrar un crecimiento de tendencia sostenido en el mediano plazo, dado que corrige en mayor medida los cambios coyunturales de la economía, registra una tasa de variación positiva de 2.4%, similar a la obtenida en el indicador bruto, lo que indica que se mantiene la tendencia creciente de la economía.

En cuanto al mercado laboral, es conocido que en los últimos meses del año se contrata personal para actividades comerciales específicas, debido a que las ventas se incrementan por las festividades de navidad, fin de año, es por ello que el subempleo en el último trimestre presenta un crecimiento de 1.4%, al pasar de 42.9% en septiembre a 43.34% en diciembre.

IDEAC BRUTO Y CORREGIDO (CICLO-TENDENCIA), 2008-2013



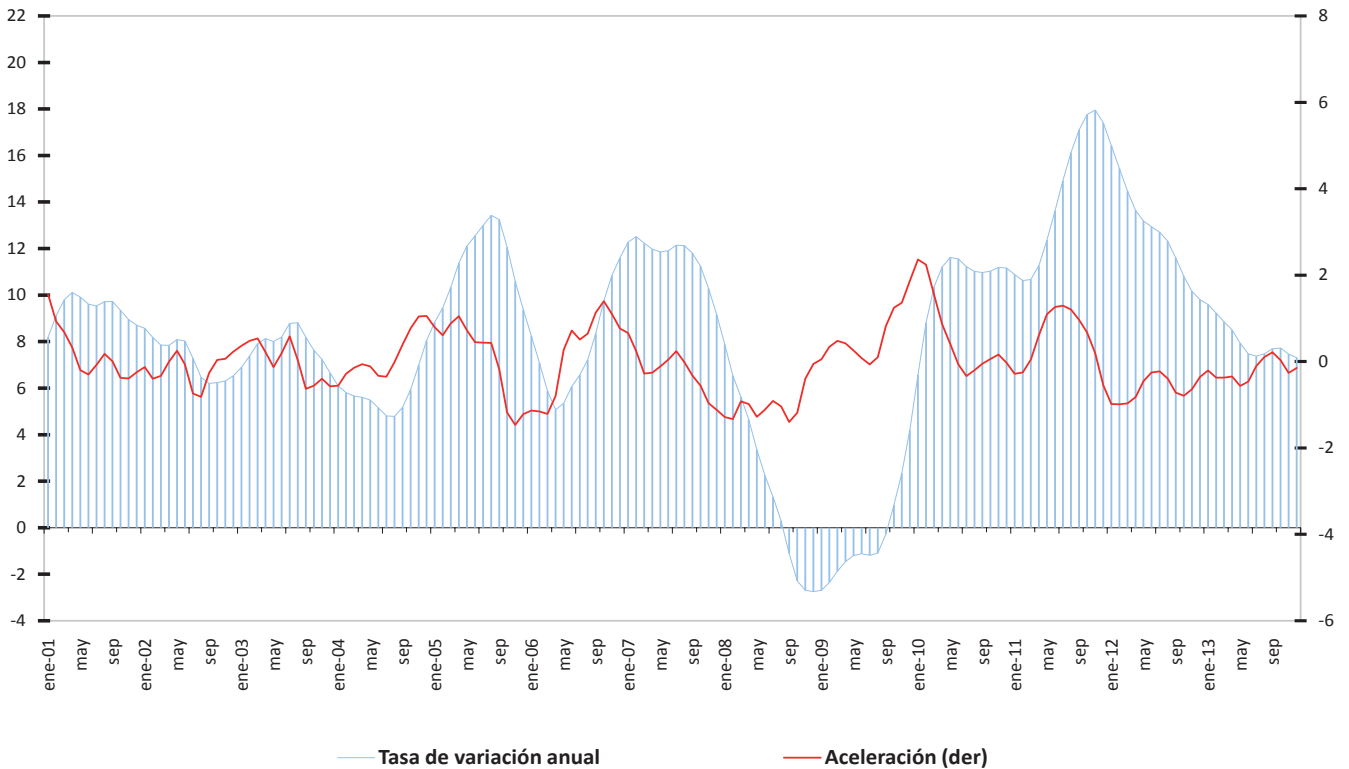
4.- TASA INTERANUAL Y ACELERACIÓN DEL IDEAC.

Al observar los movimientos cíclicos que experimenta la aceleración del IDEAC, se puede percibir que se trata de un indicador adelantado para evaluar el desenvolvimiento de la economía en el corto plazo, es decir se trata de un indicador que se anticiparía entre 5 y 7 meses (6 meses en promedio) a la evolución de la economía real.

Bajo estas consideraciones, en los próximos meses se esperaría que el ritmo de crecimiento de la economía se mantenga “sin cambios relevantes”, ubicándose en el mismo nivel o tal vez un medio punto por debajo de su media tendencial de largo plazo, de acuerdo a lo que señalan las tasas de variación interanual.

³ La aceleración es la diferencia mensual de las tasas de variación anuales del IDEAC.

**ÍNDICE DE ACTIVIDAD ECONÓMICA COYUNTURAL
2001-2013**



ÍNDICE DE ACTIVIDAD ECONÓMICA COYUNTURAL (1)

SERIES AJUSTADAS POR CICLO TENDENCIA

base: 1993 = 100

	2001	2002	2003	2004	2005	2006	2007	2008	2009	2010	2011	2012	2013
Ene	188.44	204.60	218.70	232.03	252.53	273.35	306.88	331.05	322.14	343.29	380.64	443.17	485.70
Feb	190.15	205.69	220.86	233.69	255.76	273.89	308.16	328.31	320.60	348.84	385.91	445.48	486.58
Mar	191.61	206.64	222.99	235.62	259.96	275.23	308.90	326.26	320.15	353.29	390.97	447.53	487.15
Abr	192.55	207.64	224.52	237.10	264.08	277.48	310.71	325.11	320.39	356.32	396.49	450.57	488.89
May	193.02	208.63	225.33	237.69	266.46	280.71	314.00	324.53	320.64	357.90	402.16	455.19	491.33
Jun	193.55	209.07	226.21	237.87	267.72	283.95	317.75	324.88	321.23	358.35	407.18	459.85	494.23
Jul	194.79	208.98	227.33	238.24	269.18	286.88	321.71	325.99	322.11	358.24	411.69	464.01	498.21
Ago	196.80	209.51	227.98	238.89	270.96	290.51	325.74	326.71	323.14	358.74	416.60	467.90	502.88
Sep	198.86	211.20	228.48	240.31	272.13	294.85	329.65	326.00	325.13	360.79	422.46	471.44	507.70
Oct	200.62	213.14	229.39	243.02	272.34	298.89	332.49	324.88	328.04	364.22	428.93	475.26	511.96
Nov	202.11	214.85	230.38	246.47	272.58	302.16	333.21	324.24	331.82	368.97	435.22	479.43	515.19
Dic	203.39	216.68	231.09	249.66	273.07	304.78	332.69	323.56	337.17	374.81	440.06	483.20	518.52

SERIE BRUTA

base: 1993 = 100

Ene	172.80	197.77	207.86	201.01	234.26	272.97	314.96	369.60	334.65	350.25	371.53	432.79	505.03
Feb	180.32	189.14	198.36	218.85	222.41	222.01	285.98	262.98	256.38	321.71	359.33	412.41	444.59
Mar	201.45	211.72	237.38	237.08	253.18	295.92	305.52	335.59	333.83	384.79	387.61	447.89	470.33
Abr	206.96	209.83	244.82	269.38	320.29	246.28	279.62	321.04	318.99	377.93	396.04	416.21	483.85
May	185.86	210.66	217.26	229.42	265.38	294.63	327.93	309.36	320.54	365.84	415.25	468.96	502.44
Jun	186.90	224.19	215.23	237.98	265.01	286.93	299.44	311.92	301.33	366.71	409.26	464.07	453.01
Jul	179.45	196.90	242.53	231.41	259.70	276.30	329.05	323.20	342.96	349.07	408.72	453.36	508.32
Ago	205.02	193.50	232.08	240.16	277.46	275.35	325.63	361.67	294.53	336.39	396.81	491.05	487.89
Sep	198.59	205.66	211.78	210.27	295.98	303.87	325.04	319.19	312.59	336.67	414.67	441.62	508.87
Oct	203.37	225.28	236.10	240.53	257.64	304.91	384.64	315.39	330.02	360.63	425.67	481.63	531.83
Nov	203.09	202.06	224.89	244.30	269.84	311.16	331.51	320.72	295.57	333.43	448.70	471.89	512.42
Dic	203.56	221.00	242.47	267.25	278.37	307.79	341.26	337.93	339.75	405.31	484.73	511.25	497.45

SERIE CORREGIDA DE VARIACIONES ESTACIONALES

base: 1993 = 100

Ene	179.23	204.66	214.59	207.72	242.03	279.71	320.15	374.33	339.44	356.14	377.55	437.90	508.77
Feb	200.18	210.21	220.78	244.64	248.50	248.48	320.32	294.45	287.19	359.75	401.28	459.73	495.94
Mar	191.95	202.96	228.07	226.66	242.58	283.96	294.72	325.25	322.57	370.79	374.12	434.48	458.29
Abr	205.30	207.07	241.33	265.50	317.38	245.82	278.75	319.15	317.22	375.99	395.94	416.60	482.64
May	187.84	212.50	219.59	232.29	267.16	294.95	327.87	310.13	322.03	367.00	414.62	466.28	499.45
Jun	187.79	226.29	216.78	239.12	266.64	289.12	303.34	316.27	304.53	370.58	413.72	471.18	462.00
Jul	178.32	195.19	240.55	230.60	259.93	276.62	328.19	321.13	340.73	348.25	409.39	452.47	505.35
Ago	202.03	191.85	231.31	238.82	275.30	273.65	323.99	362.95	296.18	337.45	396.74	490.89	489.62
Sep	202.39	209.14	214.84	213.39	300.14	309.34	332.45	324.42	318.09	342.90	422.44	453.26	520.18
Oct	202.26	223.69	234.19	240.17	256.98	302.51	379.75	311.43	327.13	358.79	423.38	475.28	524.60
Nov	206.07	205.88	229.99	247.98	273.90	315.88	336.79	328.61	302.07	339.55	456.56	479.94	522.96
Dic	202.47	218.38	238.06	261.78	273.19	302.67	335.03	328.79	330.15	393.38	471.91	499.70	484.73

(1) Cifras revisadas. El IDEAC es un indicador mensual, elaborado en base a ponderaciones sectoriales de diversas actividades de la esfera real. Mide la evolución económica coyuntural del país.

La serie que se presenta incluye cambios metodológicos como son básicamente: a) un nuevo sistema de desestacionalización, el tramo-seats y; b) la nueva base 1993=100.

FUENTE: Banco Central del Ecuador