



BANCO CENTRAL DEL ECUADOR

# Informe de Pobreza, Desigualdad y Mercado Laboral

Junio 2011

*Dirección de Estadística Económica*



GOBIERNO NACIONAL DE  
LA REPUBLICA DEL ECUADOR



# Contenido

- I. POBREZA
- II. DESIGUALDAD
- III. PEA EN CONDICIONES DE POBREZA
- IV. RESUMEN DE INDICADORES





# I. POBREZA





# Contenido

- [Antecedentes](#)
- [Síntesis metodológica](#)
- [Cálculo de la línea de pobreza](#)
- [Línea de pobreza e Índice de Precios al Consumidor \(IPC\)](#)
- [Clasificación de la población](#)
- [Población urbana en condiciones de pobreza](#)
- [Población urbana en condiciones de pobreza extrema](#)



# Antecedentes

En el año 2008, una comisión interinstitucional conformada por el Instituto Nacional de Estadística y Censos (INEC), la Secretaría Nacional de Planificación y Desarrollo (SENPLADES), el Centro de Investigaciones del Milenio (CISMIL) y el Ministerio Coordinador de Desarrollo Social (MCDS), acordaron calcular indicadores de *pobreza por ingresos* utilizando los datos de la Encuesta Nacional de Empleo, Desempleo y Subempleo (ENEMDU) y una actualización de la línea de pobreza de la Encuesta de Condiciones de Vida (ECV) 2006 mediante el Índice de Precios al Consumidor (IPC).

La ENEMDU que actualmente investiga el INEC, es realizada en 5 ciudades del país: Quito, Guayaquil, Cuenca, Machala y Ambato de manera mensual en 4,000 hogares del área urbana. Dicha Encuesta también se elabora en los meses de marzo, junio y septiembre a nivel nacional urbano en 6,000 hogares en cada período; y, en el mes de diciembre de manera urbano y rural en 10,000 hogares del país.

En este sentido, la Dirección de Estadística Económica del Banco Central del Ecuador en base a la metodología mencionada en la síntesis, presentará de manera trimestral un análisis de los indicadores de pobreza relacionados con el mercado laboral. En el actual informe constan los resultados obtenidos al mes de junio 2011.



# Síntesis Metodológica

La metodología se basa en las líneas “oficiales de pobreza y de extrema pobreza por consumo”, calculadas a partir de la Encuesta de Condiciones de Vida – Quinta ronda, a junio de 2006 y actualizadas en función de la variación mensual del Índice de Precios al Consumidor (IPC).

Para obtener el indicador de incidencia de pobreza por ingresos se compara el ingreso total per-cápita con la línea de pobreza por consumo, de tal manera que los individuos con ingreso total per-cápita menor a la línea de pobreza por consumo, son considerados pobres. Para establecer la incidencia de pobreza nacional se calcula la proporción de pobres frente al total de la población. Asimismo, para realizar comparaciones con indicadores del mercado laboral, se calcula la proporción de pobres dentro de la Población Económicamente Activa (PEA).

La Comisión Interinstitucional acordó utilizar 8 dominios de estudio para la encuesta trimestral nacional urbana: Quito, Guayaquil, Cuenca, Machala, Ambato, Resto Sierra Urbana, Resto Costa Urbana, Amazonía Urbana.

Para la encuesta nacional urbana–rural se utilizan 11 dominios: Quito, Guayaquil, Cuenca, Machala, Ambato, resto sierra urbana, resto costa urbana, Amazonía urbana, Sierra rural, Costa rural y Amazonía rural.

La Metodología de cálculo completa está disponible en la página web [INEC](#).



# Cálculo de la línea de pobreza y pobreza extrema -Junio 2011-

Procedimiento para la actualización de la línea de pobreza por IPC para el mes de Junio 2011:

Línea de pobreza de la ECV quinta ronda : 56.64 (USD)  
Promedio del IPC de abril, mayo y junio de 2006 :  $(105.45 + 105.3 + 105.06) / 3 = 105.27$   
IPC del mes inmediato anterior al mes de cálculo (mayo 2011) : 132.56

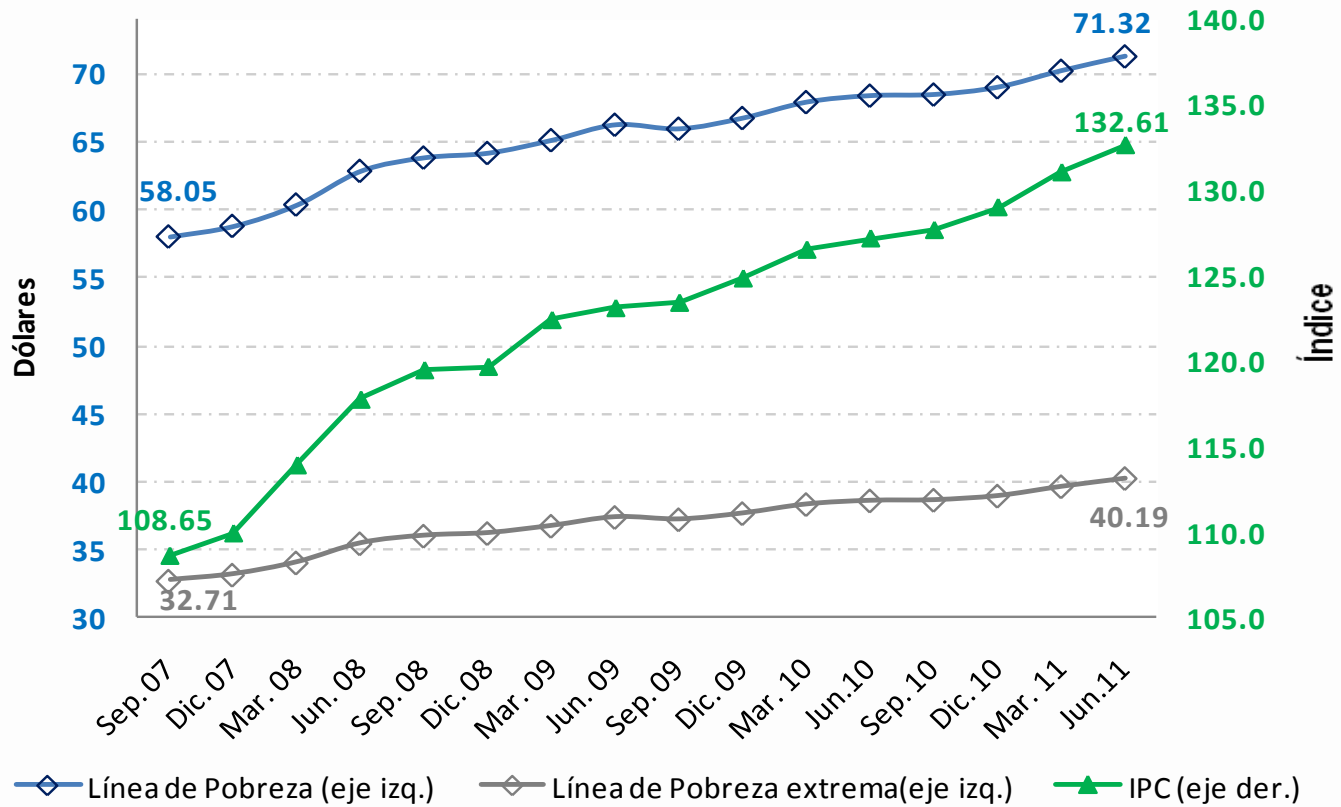
**Línea de pobreza para el mes de Junio 2011 :  $56.64 * (130.59 / 105.27) = 71.32$  (USD)**

Línea de extrema pobreza de la ECV quinta ronda : 31.92 (USD)  
Promedio del IPC de abril, mayo y junio de 2006 :  $(105.45 + 105.3 + 105.06) / 3 = 105.27$   
IPC del mes inmediato anterior al mes de cálculo (mayo 2011) : 132.56

**Línea de pobreza extrema para el mes de Junio 2011 :  $31.92 * (130.59 / 105.27) = 40.19$  (USD)**



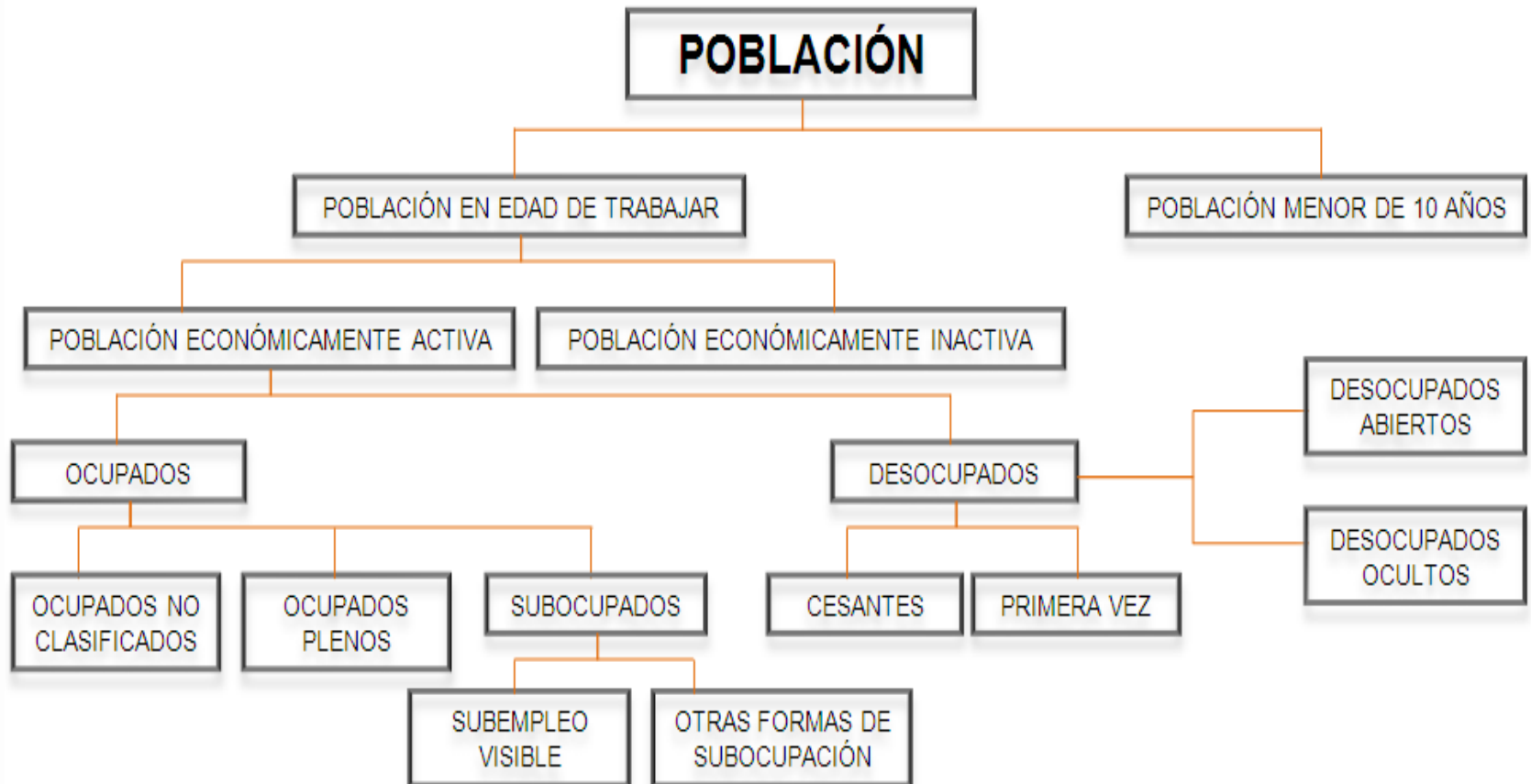
# Línea de Pobreza e Índice de Precios al Consumidor (IPC)







# Clasificación de la población

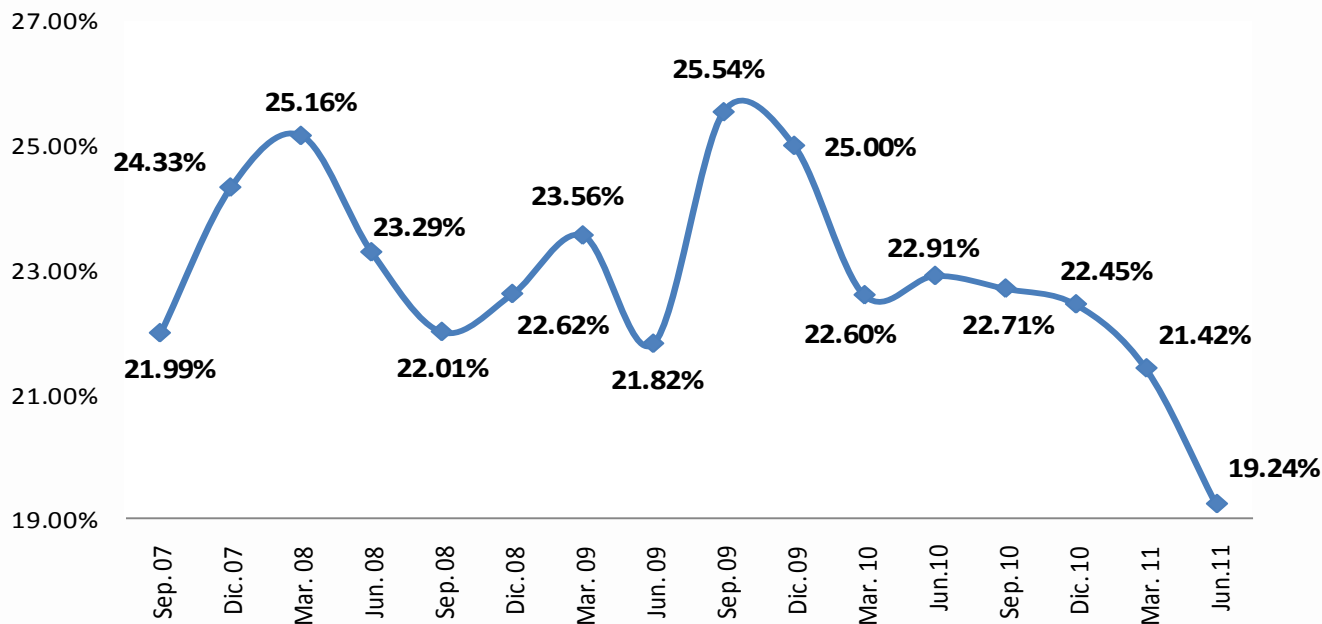




# Población urbana en condiciones de pobreza

## -Tasas-

En la serie observada y a partir de septiembre de 2010 se observa una evolución decreciente de la incidencia de pobreza a nivel urbano, alcanzando su valor más bajo de **19.24%** en **junio 2011**, 3.67 puntos porcentuales menos respecto al registrado en junio de 2010.



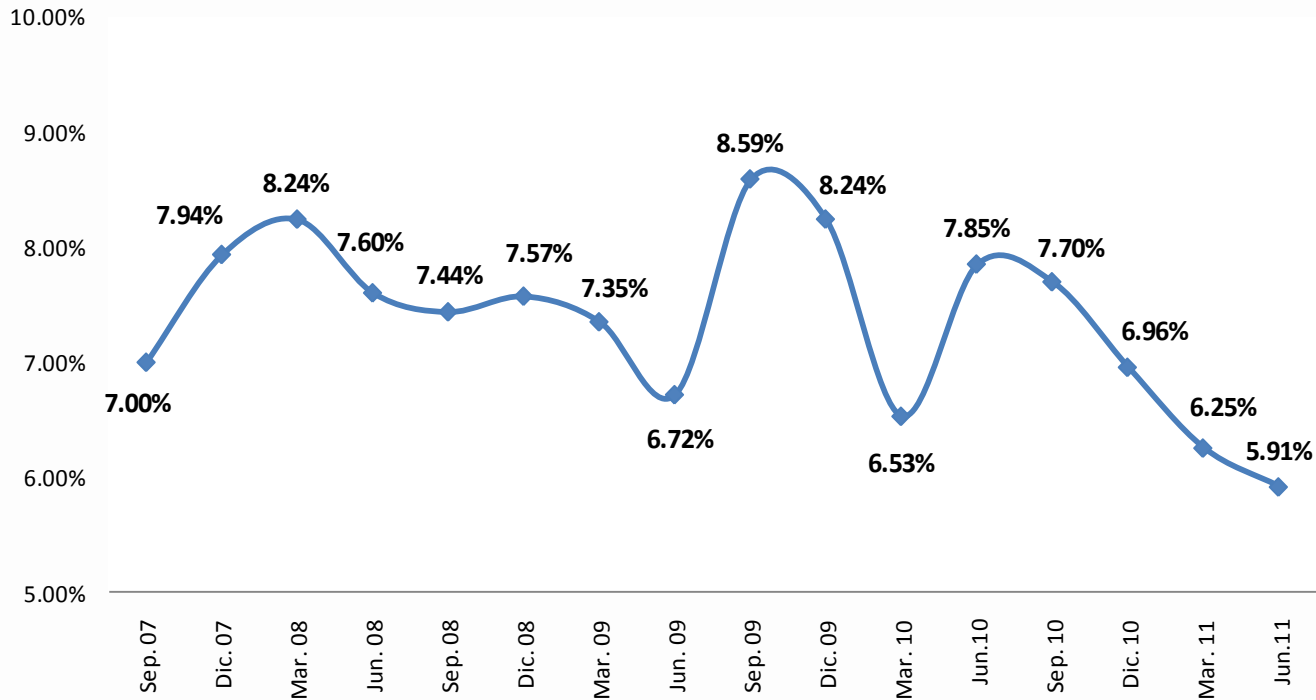
Elaborado por BCE. Fuente: ENEMDU



# Población urbana en condiciones de pobreza extrema

## -Tasas-

Al igual que en la serie de incidencia de pobreza, a partir de septiembre de 2010 se observa una evolución decreciente, de la tasa de pobreza extrema, alcanzando su valor más bajo de **5.91%** en **junio de 2011**, indicador que se redujo en 1.94 puntos porcentuales respecto al registrado en igual mes del año 2010.



Elaborado por BCE. Fuente: ENEMDU



## II. DESIGUALDAD





# Contenido

- [La curva de Lorenz como medida de la desigualdad económica](#)
- [Curva de Lorenz a nivel urbano](#)
- [El Coeficiente de Gini como medida de la desigualdad económica](#)
- [Coeficiente de Gini a nivel urbano](#)



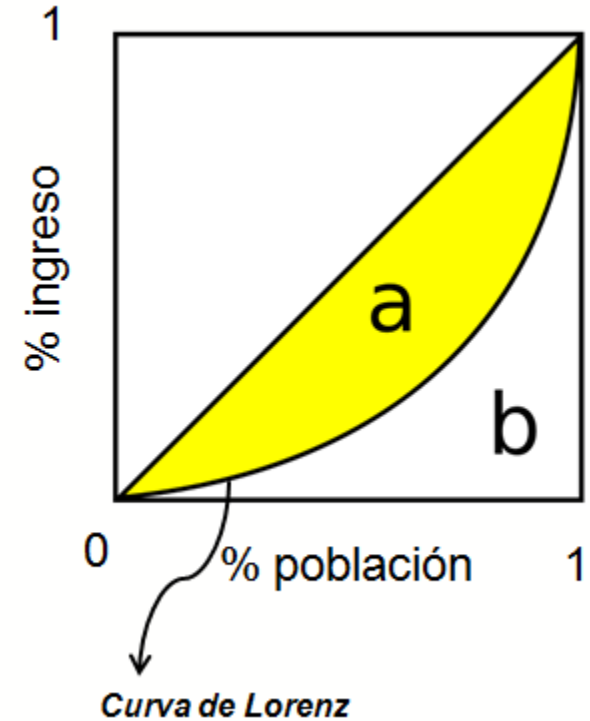


# Medición de la desigualdad del ingreso a través de la Curva de Lorenz

La curva de Lorenz es una representación gráfica de la desigualdad, para visualizar la manera como se distribuye una variable entre un conjunto de individuos.

En este caso particular, la medición de la desigualdad económica se asoció al ingreso per cápita de las personas.

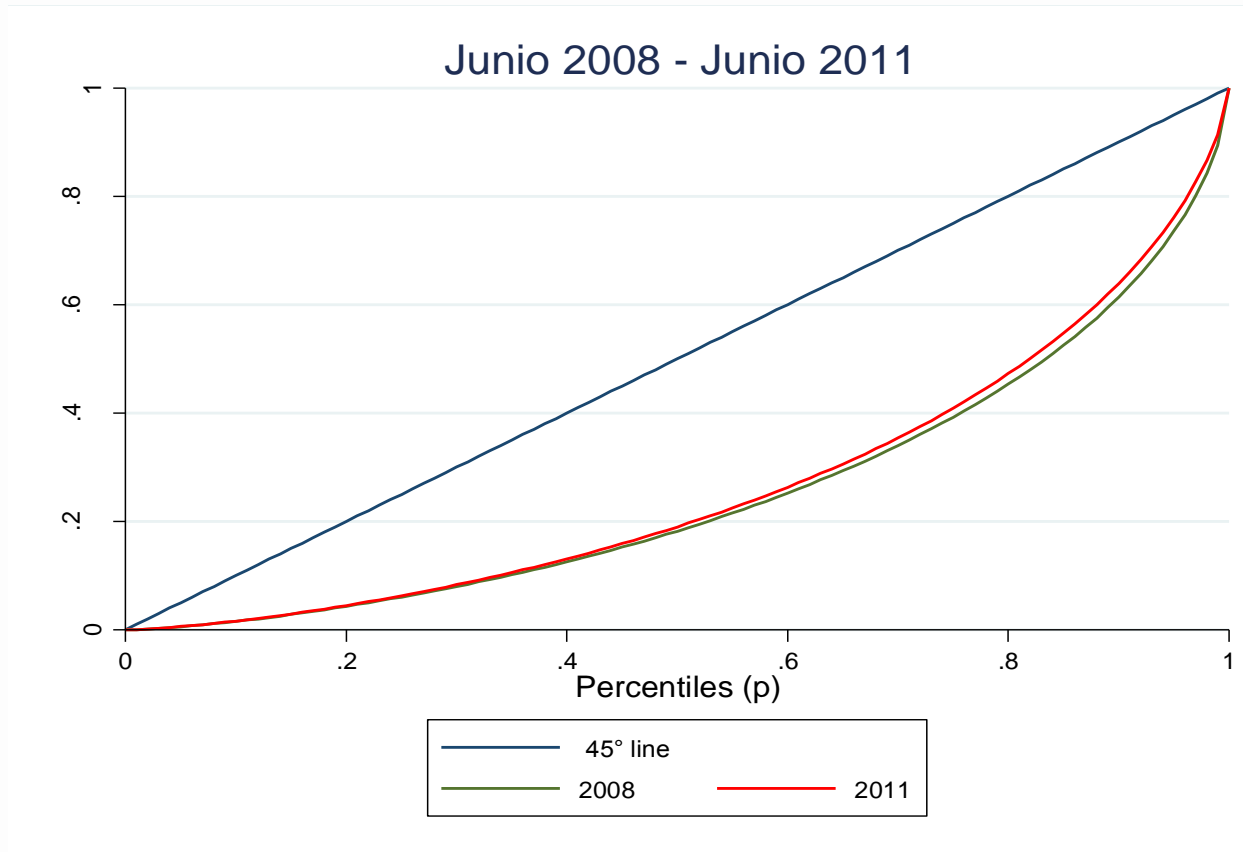
Cada punto de la curva se lee como porcentaje acumulativo de los hogares o las personas. La curva parte del origen (0,0) y termina en el punto (1,1). Si el ingreso estuviera distribuido de manera perfectamente equitativa, la curva de Lorenz coincidiría con la línea de 45°; y si existiera desigualdad perfecta, o sea, si una persona tuviera todo el ingreso, la curva coincidiría con el eje horizontal.





## Curva de Lorenz a nivel urbano

La curva de Lorenz calculada para junio de 2011 se encuentra más cerca a la línea de 45°, que la curva de junio de 2008, es decir, la desigualdad entre la población urbana ha disminuido en el período analizado.



Elaborado por BCE. Fuente: ENEMDU



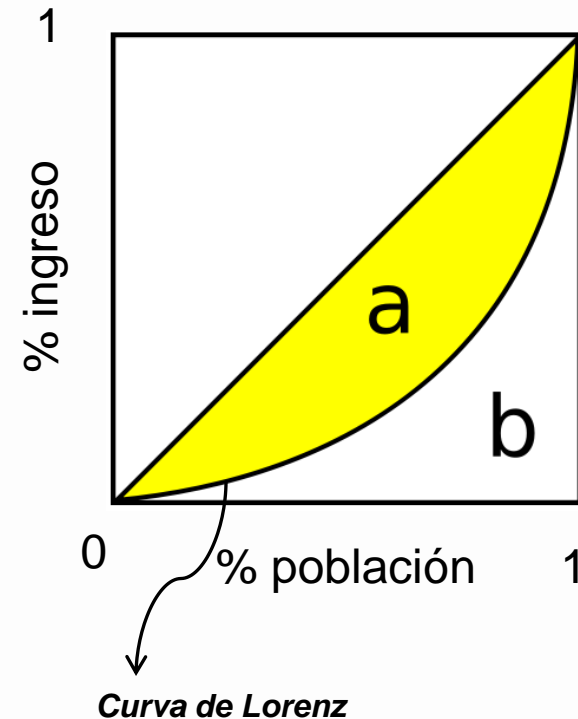
# Medición de la desigualdad del ingreso a través del Coeficiente de Gini

Es un indicador de desigualdad que mide la manera cómo se distribuye una variable entre un conjunto de individuos. En el caso particular de la desigualdad económica, la medición se asocia al ingreso o al gasto de las familias o personas.

Es un número entre 0 y 1, en donde 0 corresponde con la perfecta igualdad (todos tienen los mismos ingresos) y 1 corresponde a la perfecta desigualdad (una persona tiene todos los ingresos y los demás ninguno). El índice de Gini es el coeficiente de Gini expresado en porcentaje.

Se calcula a partir de la curva de Lorenz (ver gráfico), la cual muestra el porcentaje acumulado del ingreso total que pertenece al porcentaje de población más pobre. Es el cociente entre el área comprendida entre la diagonal y la curva de Lorenz (área a) sobre el área bajo la diagonal (área a+b).

El índice de Gini y sus respectivos intervalos superiores e inferiores que se presenta a continuación son calculados a un 95% de confianza; los intervalos de confianza son dos valores entre los cuales se estima que estará el índice de Gini.

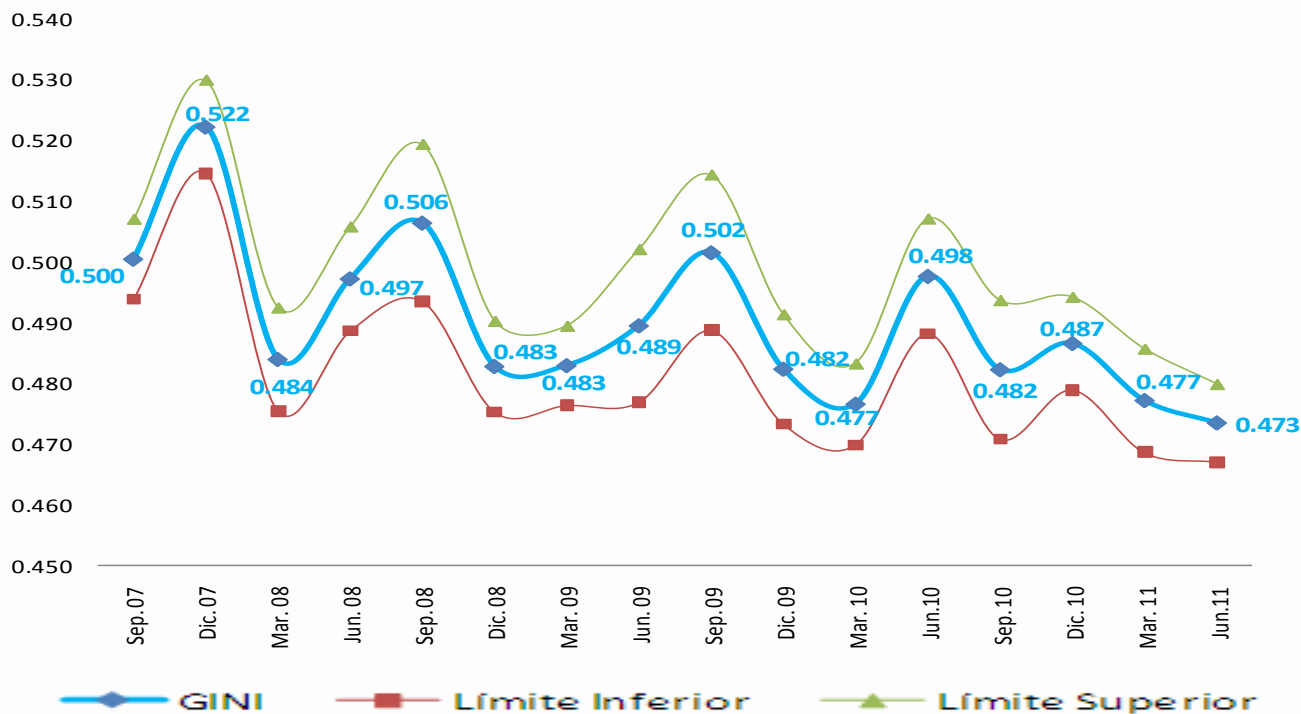






# Coeficiente de Gini Urbano

El coeficiente de Gini, medido en el área urbana del país disminuyó en junio de 2011 en relación a igual mes del año anterior, ubicándose en 0.473; de tal esta manera que el resultado del mes de análisis refleja una menor desigualdad de los ingresos entre la población.



Elaborado por BCE. Fuente: ENEMDU



# III. PEA EN CONDICIONES DE POBREZA





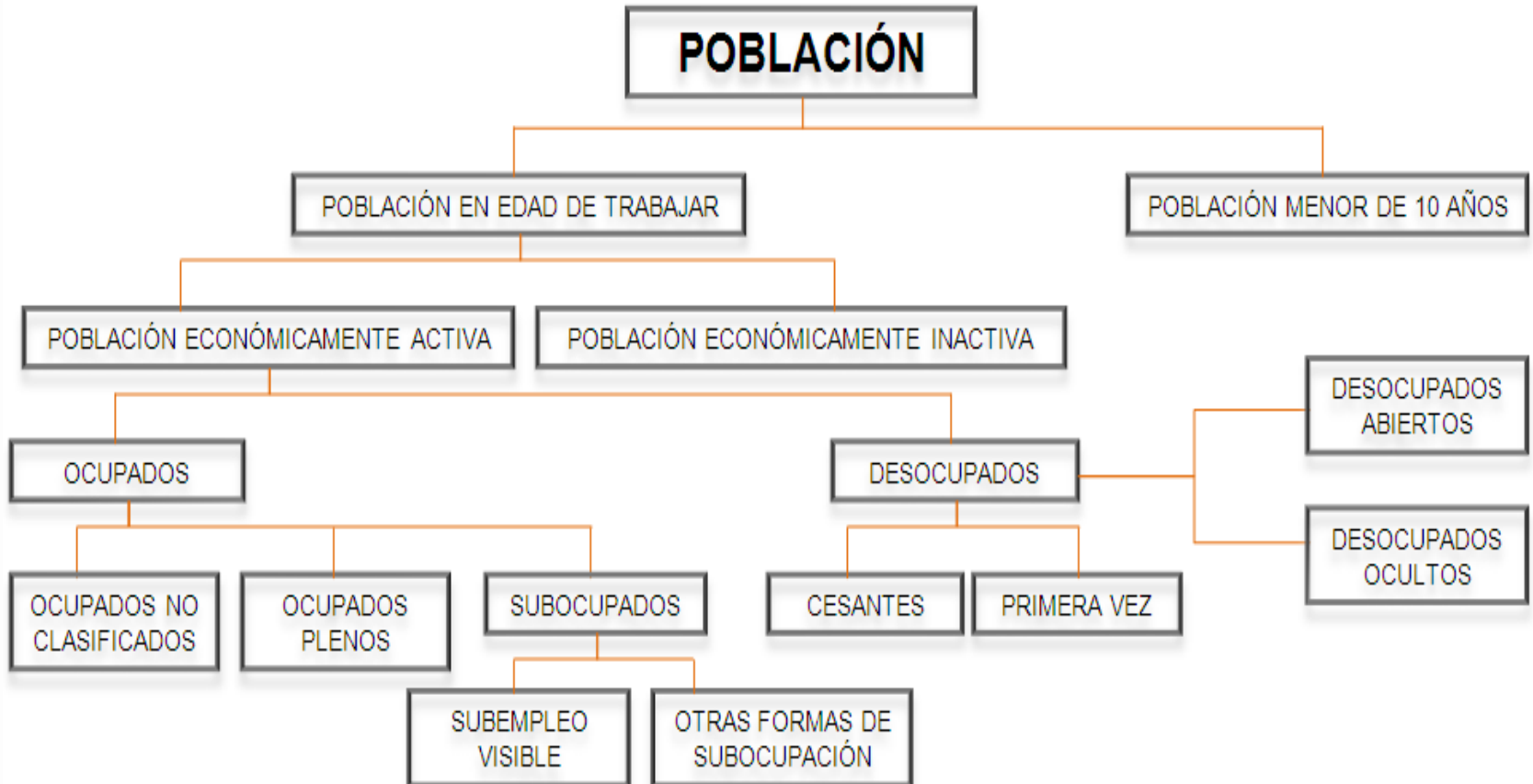
# Contenido

- [Clasificación de la Población](#)
- [PEA urbana en condiciones de pobreza](#)
- [PEA urbana en condiciones de pobreza y su participación por sexo](#)
- [Distribución de la PEA urbana en condiciones de pobreza por sexo](#)
- [PEA urbana en condiciones de pobreza por sexo](#)
- [PEA urbana en condiciones de pobreza y su participación por condición de actividad](#)
- [Distribución de la PEA urbana en condiciones de pobreza por condición de actividad](#)
- [PEA urbana en condiciones de pobreza de las ciudades de Cuenca, Guayaquil y Quito](#)
- [PEA urbana en condiciones de pobreza de los Asalariados, Cuenta Propia y Patronos](#)
- [PEA urbana en condiciones de pobreza por número de horas trabajadas a la semana](#)
- [PEA urbana en condiciones de pobreza por tamaño del establecimiento de trabajo](#)
- [PEA urbana en condiciones de pobreza y su participación por seguridad social](#)
- [Distribución de la PEA urbana en condiciones de pobreza por seguridad social](#)
- [PEA urbana en condiciones de pobreza y su participación por nivel educativo](#)
- [Distribución de la PEA urbana en condiciones de pobreza por nivel educativo](#)
- [PEA urbana en condiciones de pobreza y su participación recibimiento de remesas](#)
- [Distribución de la PEA urbana en condiciones de pobreza por recibimiento de remesas](#)





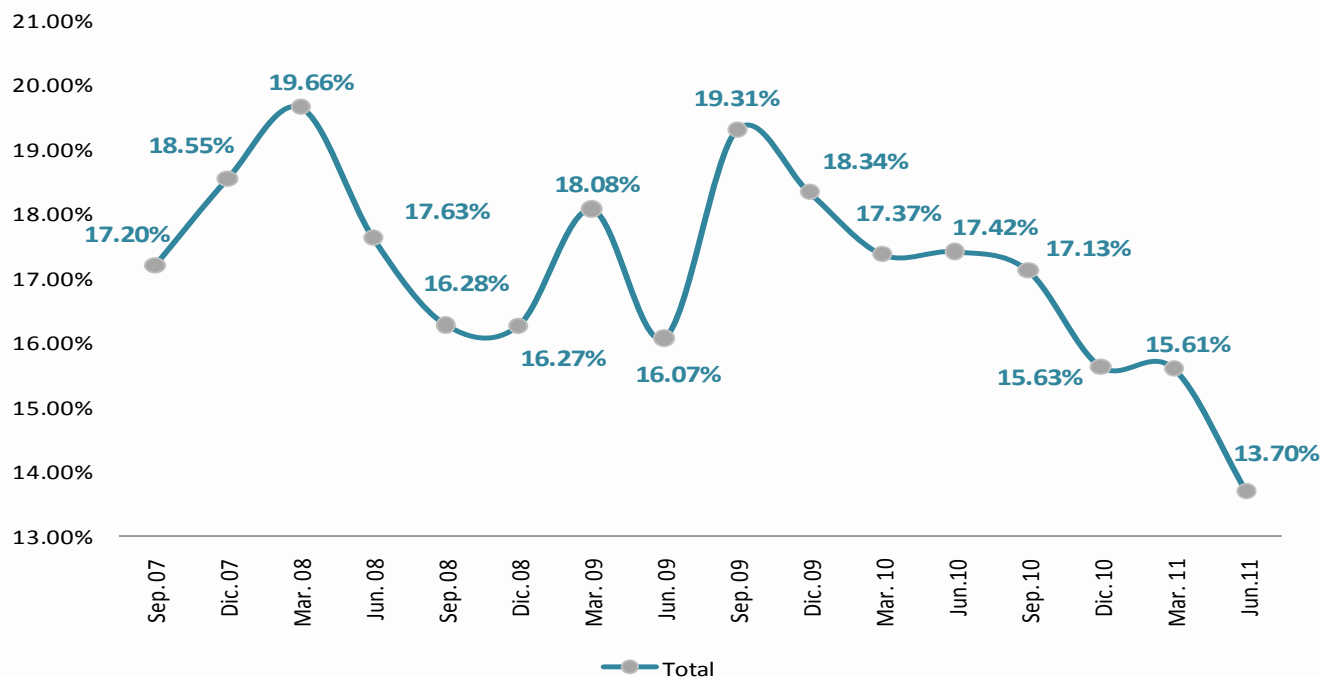
# Clasificación de la población





## PEA urbana en condiciones de pobreza

En la serie observada, las mayores tasas de pobreza de la PEA urbana fueron marzo de 2008 (**19.66%**) y septiembre de 2009 (**19.31%**); a partir de ese mes, la tendencia ha sido decreciente. En junio de 2011, la tasa de **pobreza de la PEA urbana** se ubicó en el **13.70%**, lo que representó 3.72 puntos porcentuales menos que en el mismo mes del año anterior (**17.42%**).



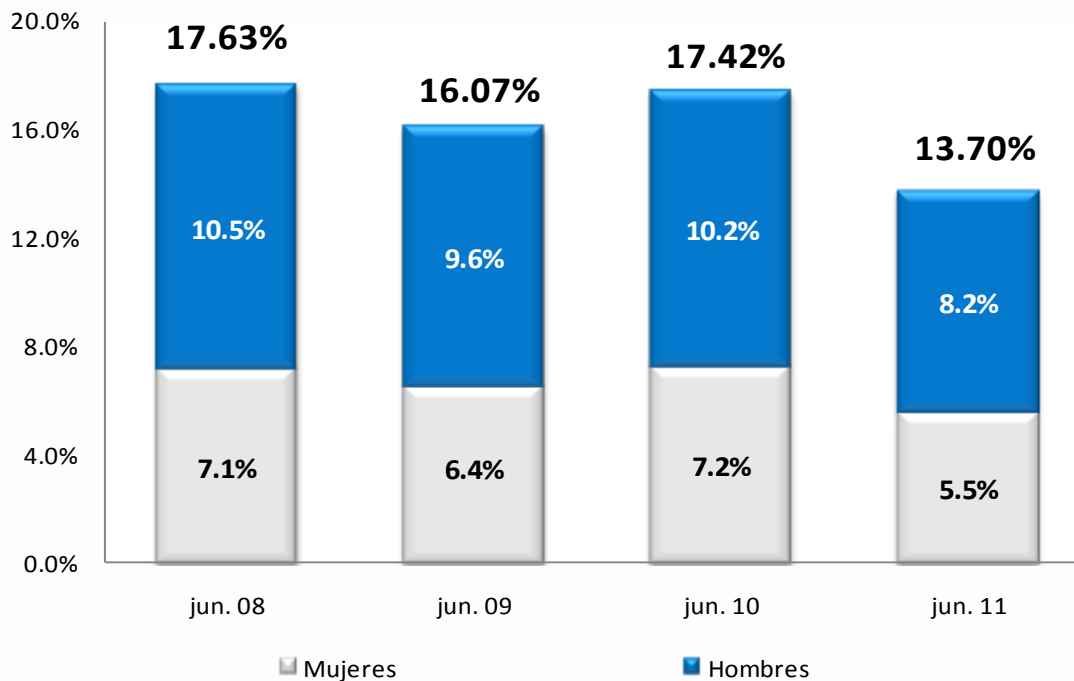
Elaborado por BCE. Fuente: ENEMDU



# PEA urbana en condiciones de pobreza

## -Participación por sexo-

En junio de 2011, la **tasa de pobreza nacional de la PEA** se ubicó en **13.70%**; el mayor porcentaje estuvo representado por los **hombres (8.2%)**, y en menor porcentaje por las **mujeres (5.5%)**.



Elaborado por BCE. Fuente: ENEMDU

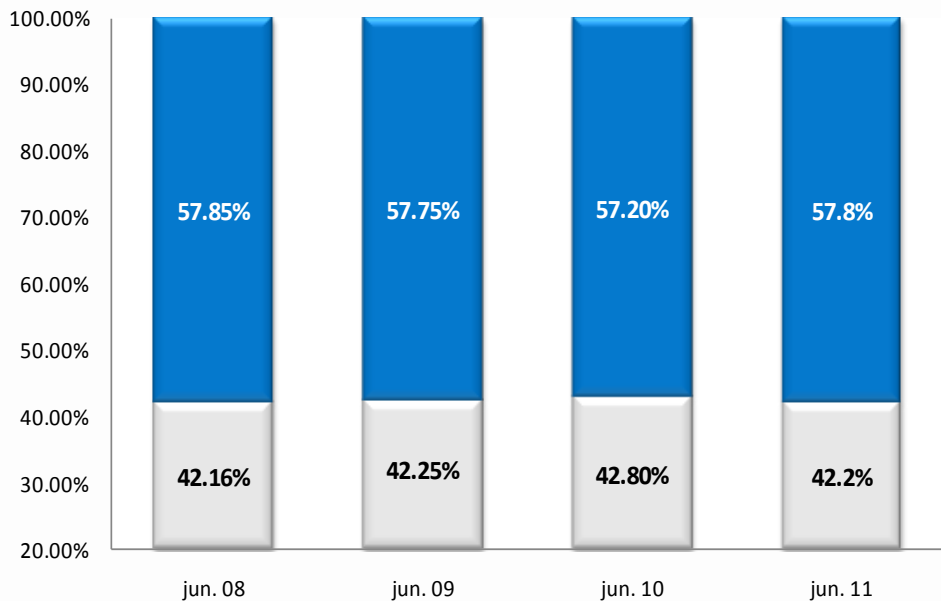


# Distribución de la PEA urbana total y en condiciones de pobreza

## -Por sexo-

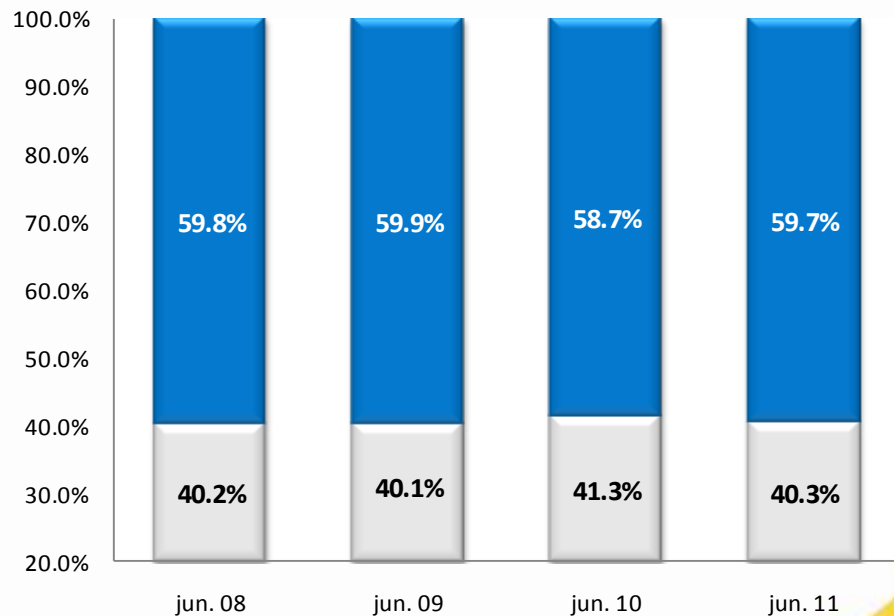
La composición de la **PEA urbana total**, en junio de 2011, fue de **57.8% hombres** y **42.2% mujeres**. Analizando la composición de la **PEA urbana pobre** en particular, la distribución entre hombres y mujeres es similar al de la PEA total, ya que el porcentaje de **hombres fue 59.7%** y de **mujeres 40.3%**.

PEA urbana total



Mujeres

PEA urbana pobre



Hombres

Elaborado por BCE. Fuente: ENEMDU

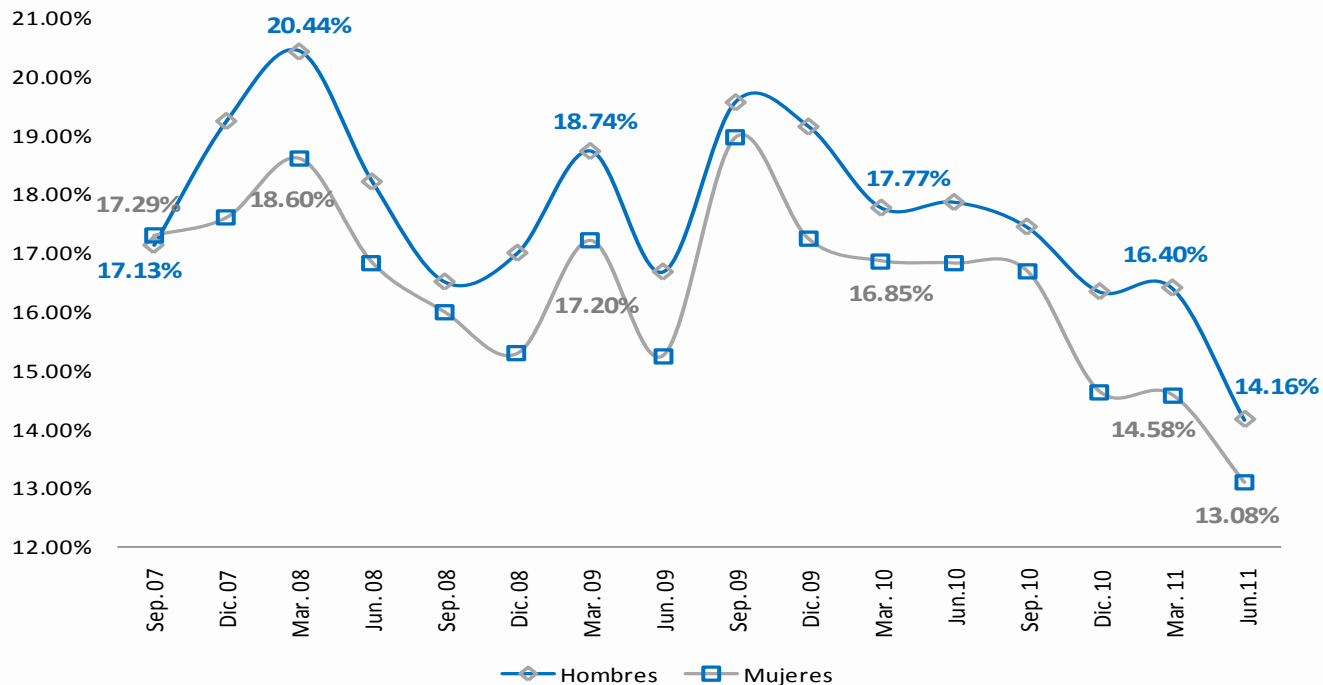




# PEA urbana en condiciones de pobreza

## -Por sexo-

Como se puede observar, el comportamiento de las dos series es similar, existiendo en junio de 2011 una brecha de diferencia promedio de 1.08 puntos porcentuales, siendo mayor la tasa de pobreza urbana de los hombres: **14.16%**, en tanto la tasa de **pobreza de la PEA urbana femenina** se ubicó en **13.08%**.



Elaborado por BCE. Fuente: ENEMDU

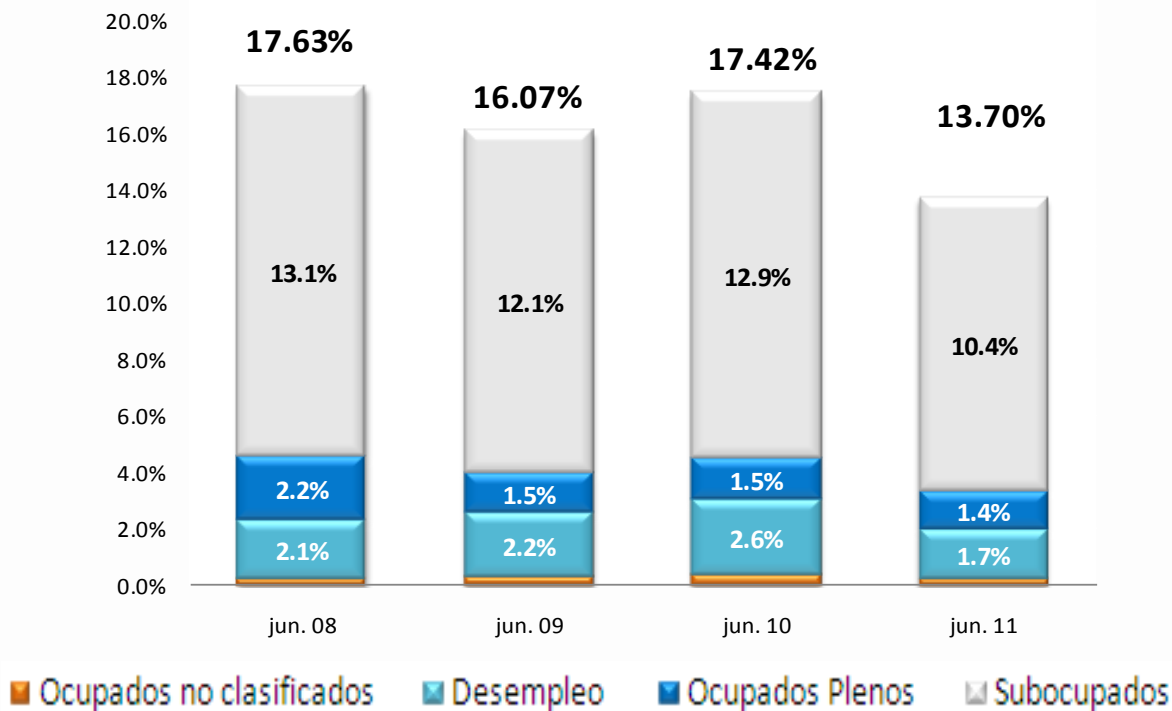




# PEA urbana en condiciones de pobreza

## -Participación por condición de actividad-

En junio de 2011, la mayor participación en la tasa de **pobreza de la PEA urbana (13.7%)** correspondió a los **subocupados** en un **10.4%**. Los demás rubros de la ocupación registran niveles inferiores al 2%.



Elaborado por BCE. Fuente: ENEMDU



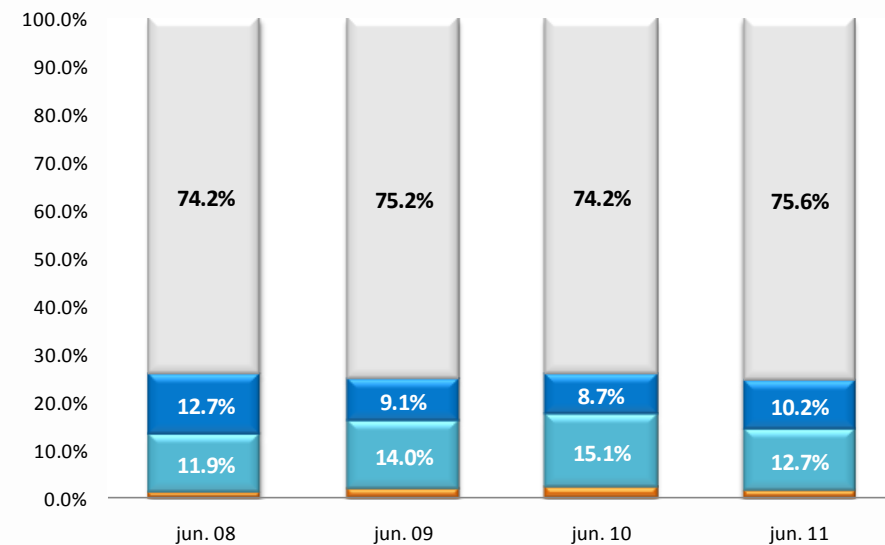
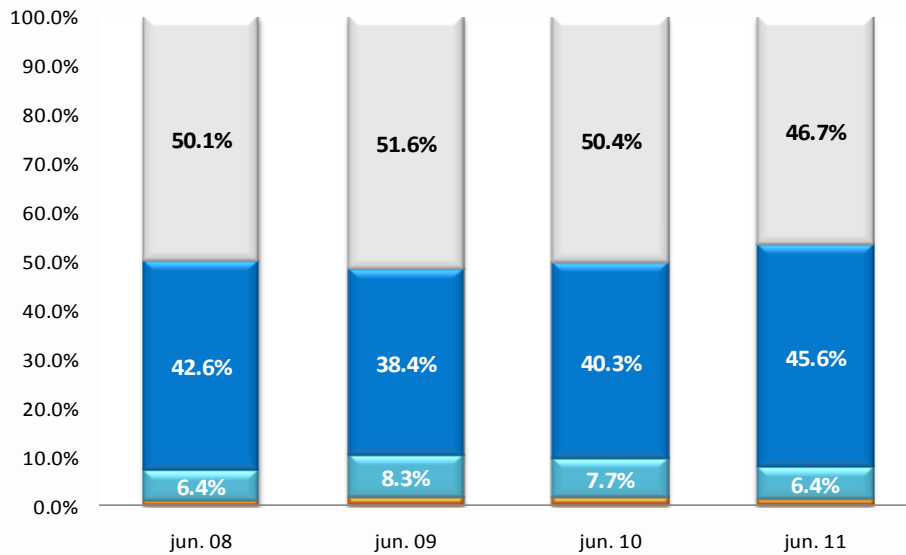
# Distribución de la PEA urbana y en condiciones de pobreza

## -Por condición de actividad-

Los **subocupados** y **ocupados plenos** representan la mayor parte dentro de la PEA urbana en junio de 2011 (**46.7%** y **45.6%**, respectivamente). En la PEA urbana pobre, los **subocupados** representan la mayoría (**75.6%**), los **desocupados** y **ocupados plenos** están en menores niveles (**12.7%** y **10.2%**, respectivamente).

PEA urbana total

PEA urbana pobre



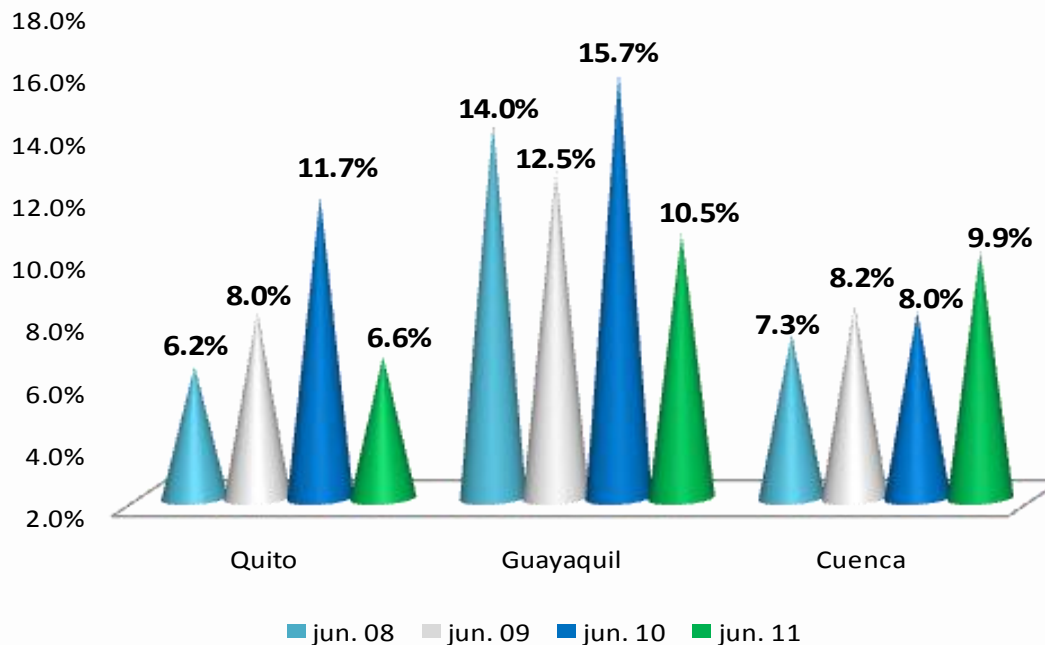
■ Ocupados no clasificados ■ Desempleo ■ Ocupados Plenos ■ Subocupados





## PEA urbana en condiciones de pobreza -Cuenca, Guayaquil y Quito-

En el gráfico observado, Guayaquil presenta las mayores tasas de pobreza de la PEA urbana. En junio de 2011, **Guayaquil y Quito** disminuyeron sus tasas de pobreza de la PEA con respecto a junio de 2010 para ubicarse en **10.5%** y **6.6%** respectivamente; ocurriendo lo contrario con la ciudad de **Cuenca** ya que la pobreza de la PEA aumentó en 1.9 puntos porcentuales para ubicarse en **9.9%**.

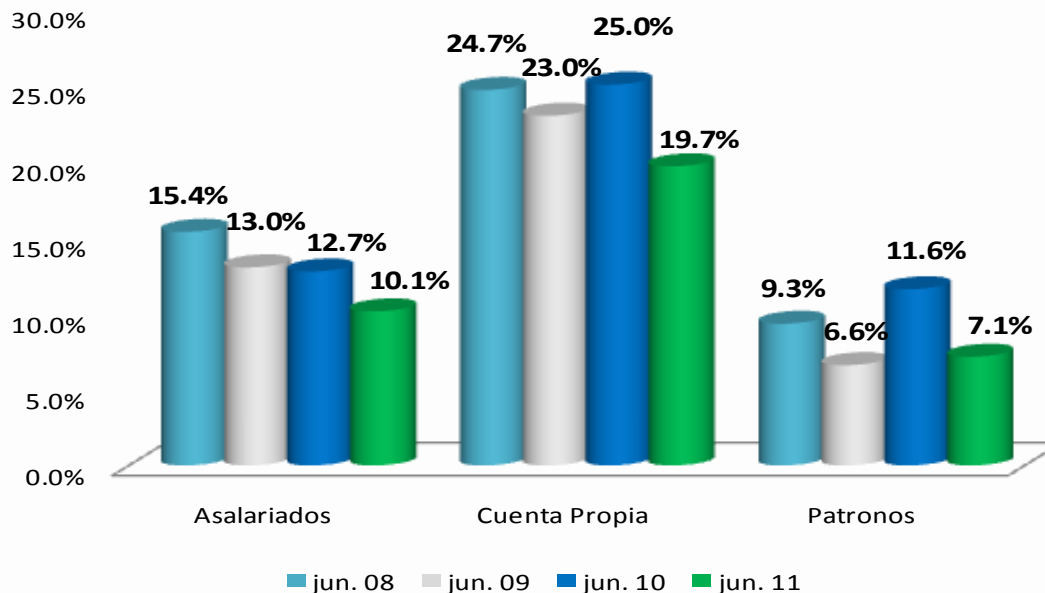


Elaborado por BCE. Fuente: ENEMDU



## PEA urbana en condiciones de pobreza -Asalariados, Cuenta Propistas y Patronos-

Como se observa, en junio de 2011, la tasa más alta de PEA urbana en condiciones de pobreza, corresponde a las personas que trabajan por **cuenta propia (19.7%)**, seguidos por los **asalariados (10.1%)** y finalmente los **patronos (7.1%)**. Cabe mencionar que dichas tasas para las tres categorías disminuyeron en junio 2011 con respecto a junio de 2010.

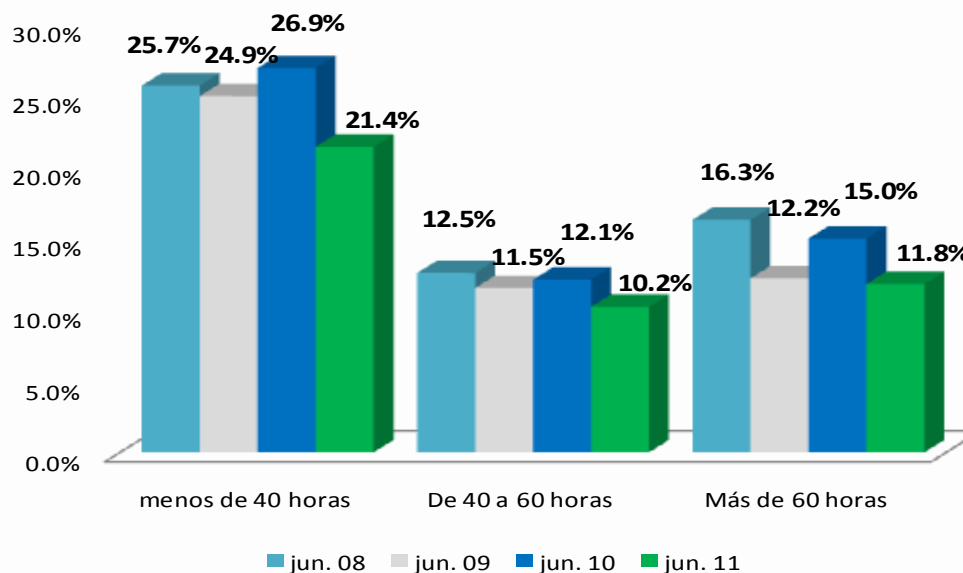


Elaborado por BCE. Fuente: ENEMDU



# PEA urbana en condiciones de pobreza -Por número de horas trabajadas-

En los trimestres analizados se observa que el porcentaje de ocupados pobres que **trabajan entre 40 y 60 horas a la semana**, pasó de 12.5% en junio de 2008 a **10.2%** en junio de 2011, lo que representa una disminución de *2.3 puntos porcentuales*; similar situación presentaron los ocupados que trabajan menos de 40 horas, y aquellos que prestan servicios por más de 60 horas, disminuyendo su tasa de pobreza urbana desde junio de 2008 a junio de 2011 en 4.3 y 4.5 puntos porcentuales respectivamente.

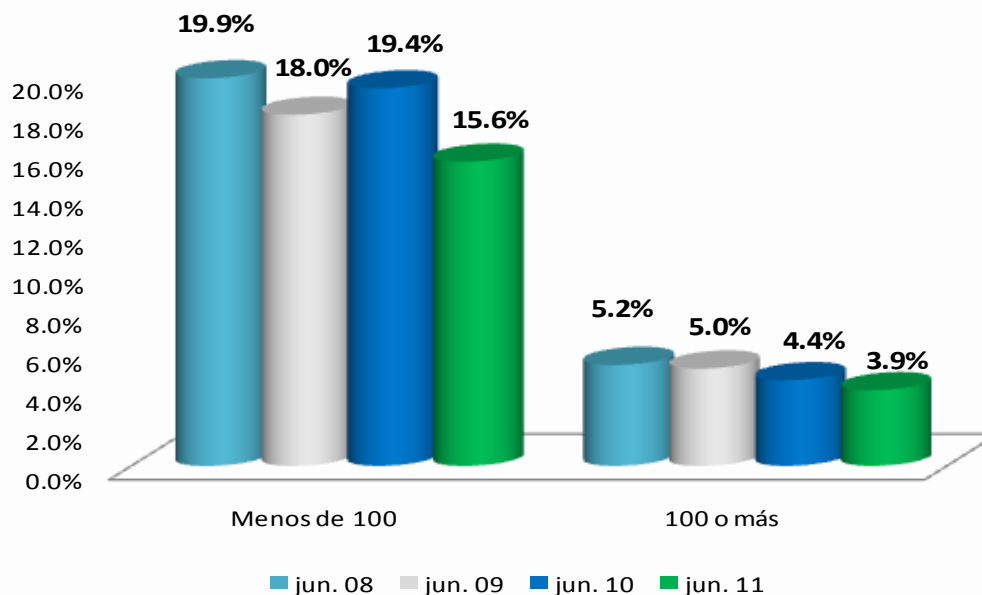


Elaborado por BCE. Fuente: ENEMDU



## PEA urbana en condiciones de pobreza -Por tamaño del establecimiento de trabajo-

Al analizar a las personas ocupadas por tamaño del establecimiento de trabajo, se observa en junio de 2011 que existe mayor porcentaje de pobreza dentro de los ocupados que trabajan en establecimientos con **menos de 100 empleados (15.6%)**. La tasa de pobreza en los ocupados que trabajan en establecimientos **con más de 100 empleados (3.9%)**, se ha reducido en relación a los años anteriores.



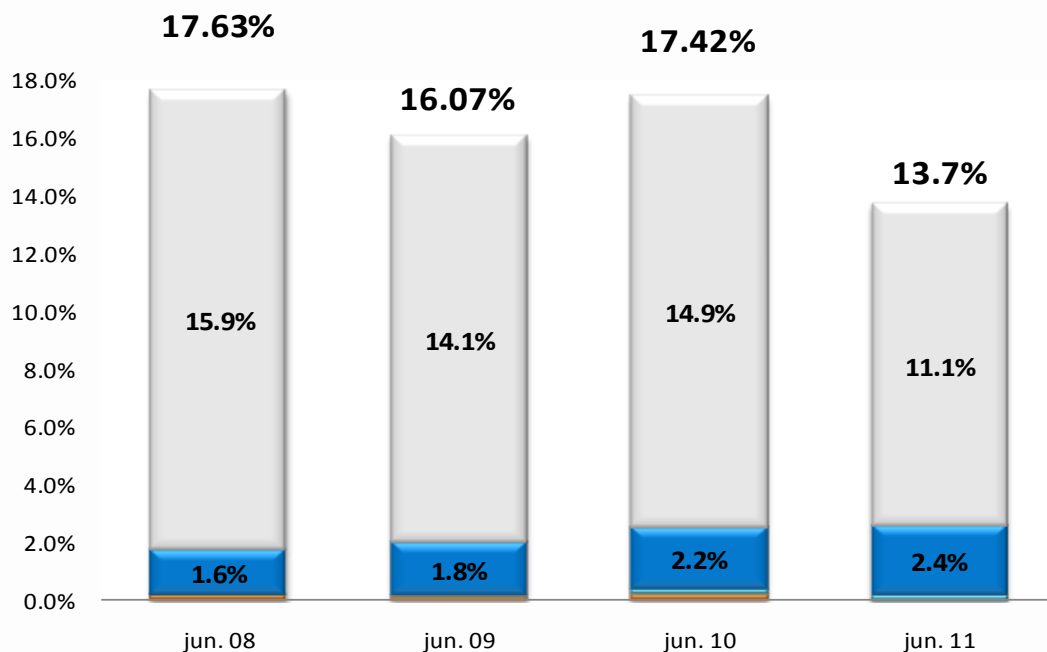
Elaborado por BCE. Fuente: ENEMDU



# PEA urbana en condiciones de pobreza

## -Participación por seguridad social-

En junio de 2011, la mayor participación en la tasa de pobreza de la PEA urbana (**13.7%**) correspondió a las personas sin **ningún tipo de seguro** en un **11.1%** y en un **2.4%** por las personas que cuentan con **seguro social público**.



■ Seguro Social Privado ■ Seguro Social público y Privado ■ Seguro Social Público ■ Ninguno

Elaborado por BCE. Fuente: ENEMDU

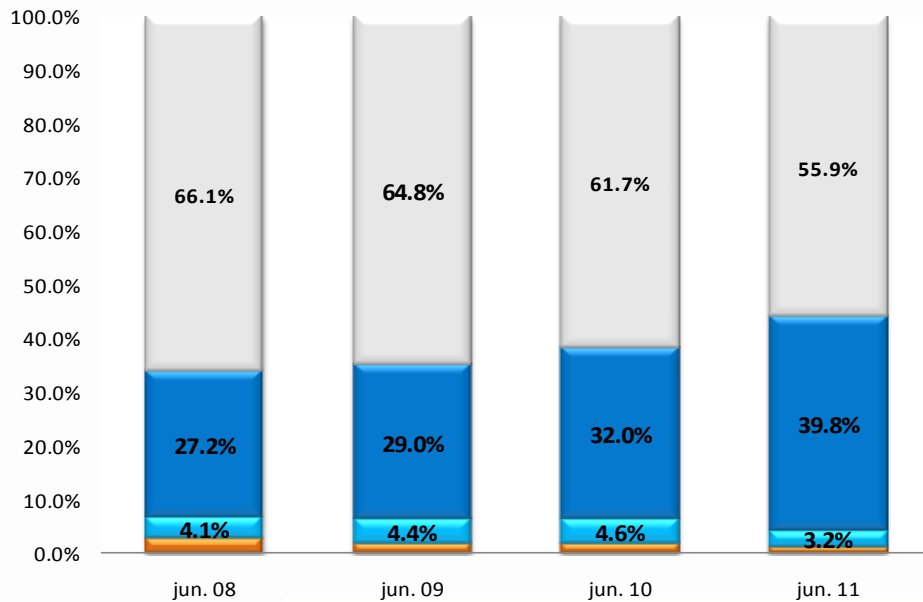


# Distribución de la PEA urbana y en condiciones de pobreza -Por seguridad social-

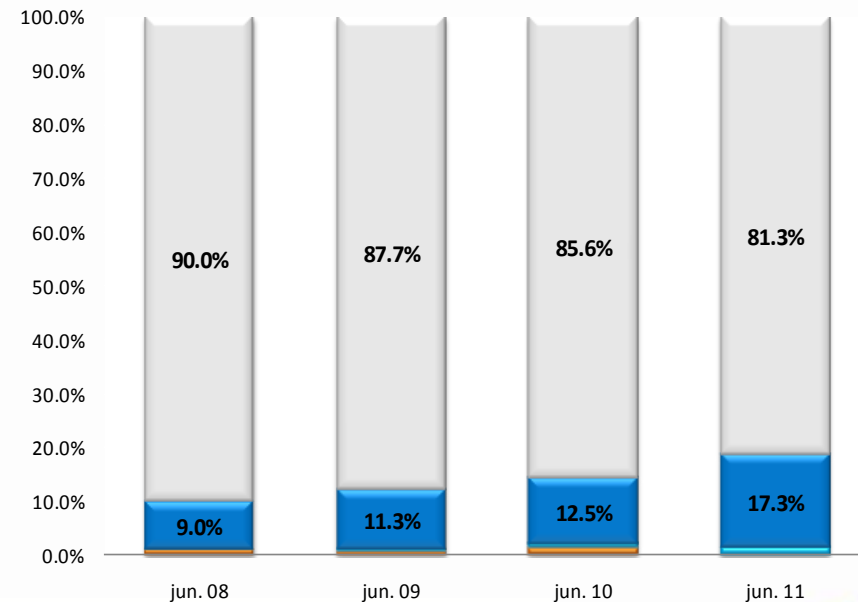
Las personas sin *ningún tipo de seguro* y *con seguro social público* representan la mayor parte dentro de la PEA urbana en junio de 2011 (**55.9%** y **39.8%**, respectivamente).

En la PEA urbana pobre, las *personas sin ningún tipo de seguro* representan la mayoría (**81.3%**) y las personas *con seguro social público* representan el **17.3%**.

PEA urbana



PEA urbana pobre



■ Seguro Social Privado ■ Seguro Social público y Privado ■ Seguro Social Público ■ Ninguno

Elaborado por BCE. Fuente: ENEMDU

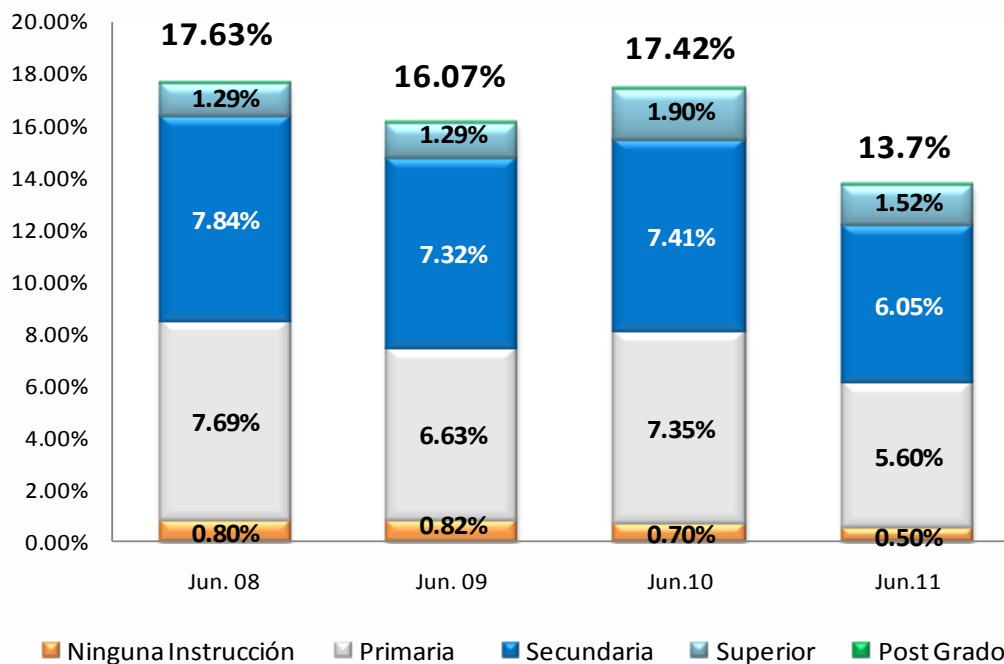




# PEA urbana en condiciones de pobreza

## -Participación por nivel educativo-

En junio de 2011, la mayor participación en la tasa de pobreza de la PEA urbana (**13.7%**) correspondió a las personas con primaria y secundaria en un **5.06%** y **6.05%** respectivamente. Los demás niveles de educación registran niveles inferiores al 2%.



Elaborado por BCE. Fuente: ENEMDU

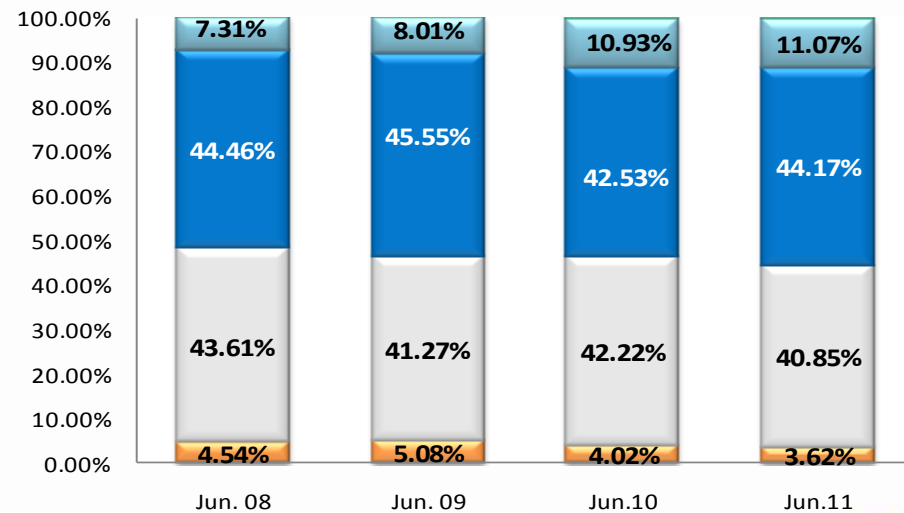
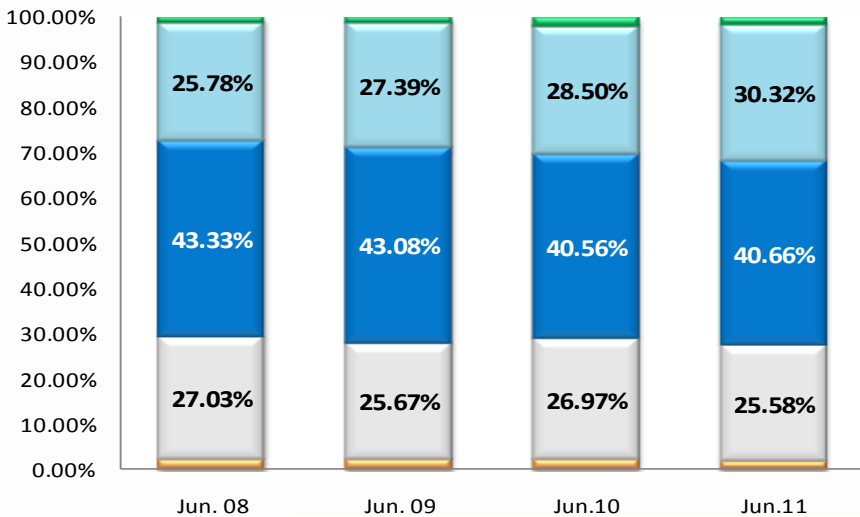


# Distribución de la PEA urbana y en condiciones de pobreza -Por nivel educativo-

La PEA urbana se constituye mayoritariamente por personas con nivel de instrucción **secundaria (40.6%)**, **superior (30.32%)**, **primaria (25.58%)** y en mínimos porcentajes por personas sin instrucción o con post grado. En la PEA urbana pobre, las personas con secundaria representan un porcentaje mayor a las demás categorías (**44.17%**), la PEA con primaria, educación superior presentan menores niveles de pobreza (**40.85%** y **11.07%**, respectivamente).

### PEA urbana

### PEA urbana pobre



■ Ninguna Instrucción ■ Primaria ■ Secundaria ■ Superior ■ Post Grado

Elaborado por BCE. Fuente: ENEMDU



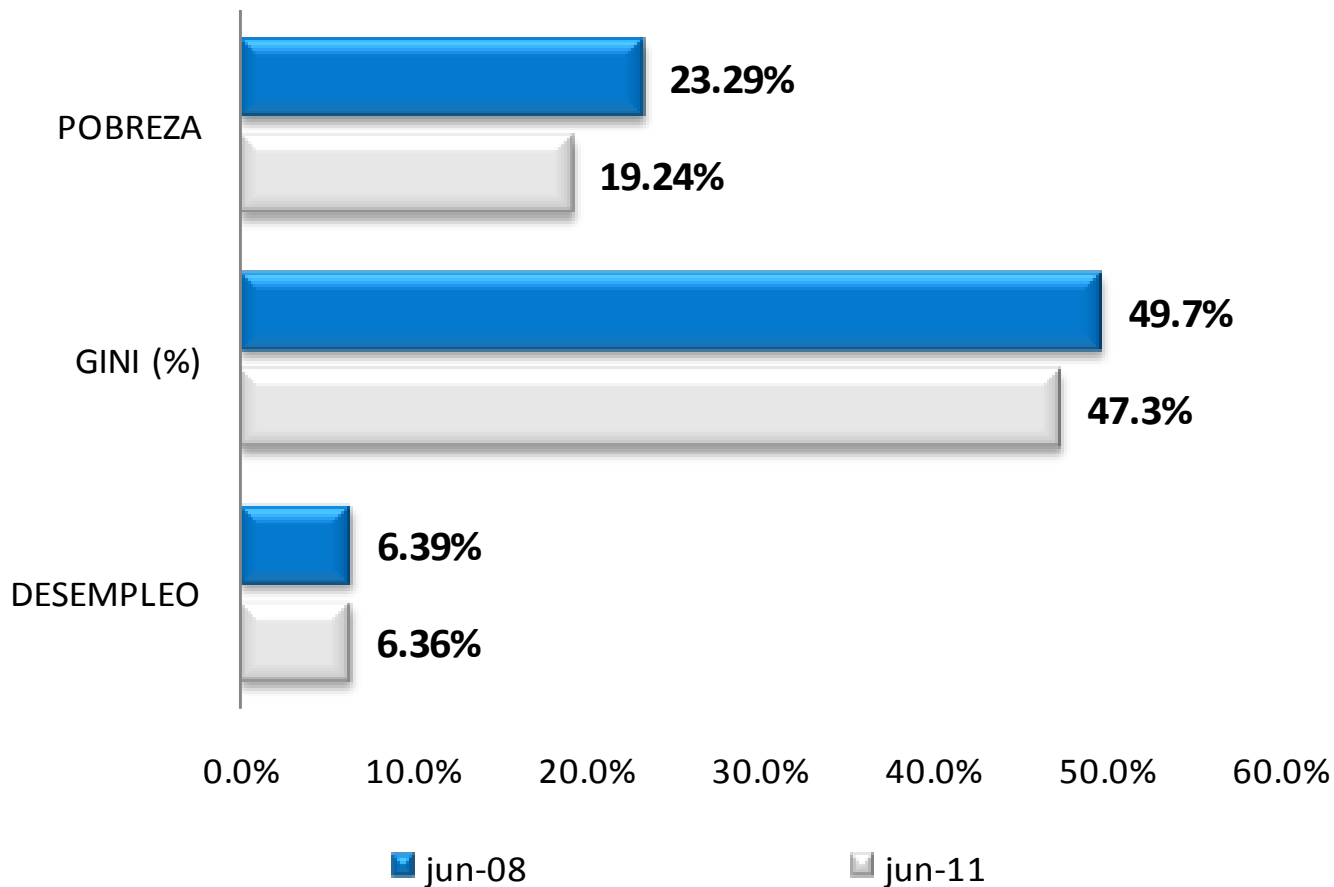


# IV. RESUMEN DE INDICADORES





# Resumen de Indicadores a Nivel Urbano



Elaborado por BCE. Fuente: ENEMDU