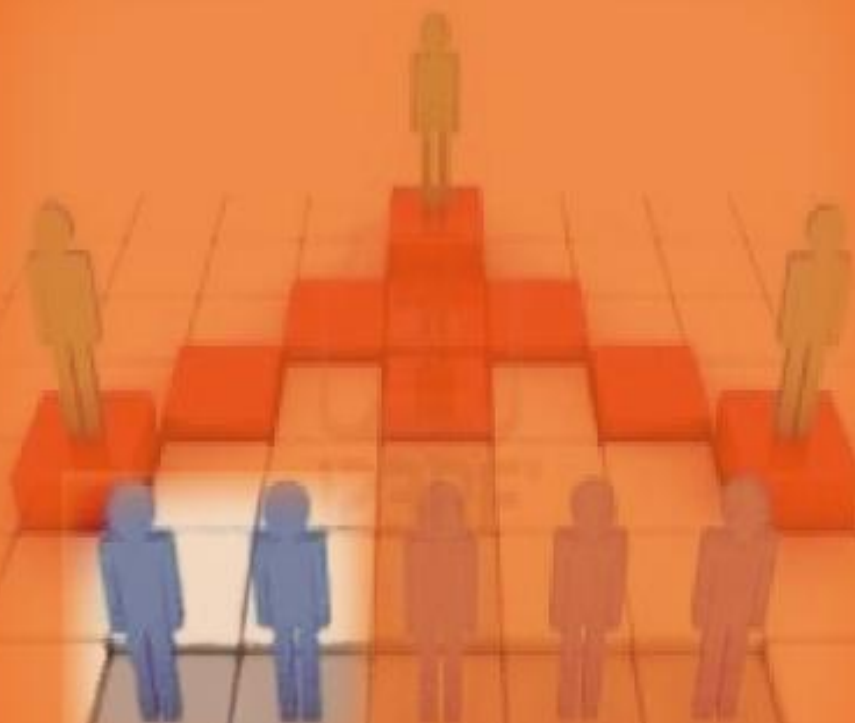




BANCO CENTRAL DEL ECUADOR

Informe de Pobreza, Desigualdad y Mercado Laboral



SEPTIEMBRE 2011

Dirección de Estadística Económica



Contenido

- I. [POBREZA](#)
- II. [DESIGUALDAD](#)
- III. [PEA EN CONDICIONES DE POBREZA](#)
- IV. [RESUMEN DE INDICADORES](#)





I. POBREZA



Contenido

- [Antecedentes](#)
- [Síntesis metodológica](#)
- [Cálculo de la línea de pobreza](#)
- [Línea de pobreza e Índice de Precios al Consumidor \(IPC\)](#)
- [Clasificación de la población](#)
- [Población urbana en condiciones de pobreza](#)
- [Población urbana en condiciones de pobreza extrema](#)





Antecedentes

En el año 2008, una comisión interinstitucional conformada por el Instituto Nacional de Estadística y Censos (INEC), la Secretaría Nacional de Planificación y Desarrollo (SENPLADES), el Centro de Investigaciones del Milenio (CISMIL) y el Ministerio Coordinador de Desarrollo Social (MCDS), acordaron calcular indicadores de *pobreza por ingresos* utilizando los datos de la Encuesta Nacional de Empleo, Desempleo y Subempleo (ENEMDU) y una actualización de la línea de pobreza de la Encuesta de Condiciones de Vida (ECV) 2006 mediante el Índice de Precios al Consumidor (IPC).

La ENEMDU que actualmente investiga el INEC, es realizada en 5 ciudades del país: Quito, Guayaquil, Cuenca, Machala y Ambato de manera mensual en 4,000 hogares del área urbana. Dicha Encuesta también se elabora en los meses de marzo, junio y septiembre a nivel nacional urbano en 6,000 hogares en cada período; y, en el mes de diciembre de manera urbano y rural en 10,000 hogares del país.

En este sentido, la Dirección de Estadística Económica del BCE en base a la metodología mencionada en la síntesis, presentará de manera trimestral un análisis de los indicadores de pobreza relacionados con el mercado laboral. En el actual informe constan los resultados obtenidos al mes de septiembre 2011.



Síntesis Metodológica

La metodología se basa en las líneas “oficiales de pobreza y de extrema pobreza por consumo”, calculadas a partir de la Encuesta de Condiciones de Vida (ECV) – Quinta ronda, a junio de 2006 y actualizadas en función de la variación mensual del Índice de Precios al Consumidor (IPC).

Para obtener el indicador de incidencia de pobreza por ingresos se compara el ingreso total per-cápita con la línea de pobreza por consumo, de tal manera que los individuos con ingreso total per-cápita menor a la línea de pobreza por consumo, son considerados pobres. Para establecer la incidencia de pobreza nacional se calcula la proporción de pobres frente al total de la población. Asimismo, para realizar comparaciones con indicadores del mercado laboral, se calcula la proporción de pobres dentro de la Población Económicamente Activa (PEA).

La Comisión Interinstitucional acordó utilizar 8 dominios de estudio para la encuesta trimestral nacional urbana: Quito, Guayaquil, Cuenca, Machala, Ambato, Resto Sierra Urbana, Resto Costa Urbana, Amazonía Urbana.

Para la encuesta nacional urbana–rural se utilizan 11 dominios: Quito, Guayaquil, Cuenca, Machala, Ambato, resto sierra urbana, resto costa urbana, Amazonía urbana, Sierra rural, Costa rural y Amazonía rural.

La Metodología de cálculo completa está disponible en la página web del [INEC](#).



Cálculo de la línea de pobreza y pobreza extrema

(Septiembre 2011)

Procedimiento para la actualización de la línea de pobreza por IPC para el mes de Septiembre 2011:

Línea de pobreza de la ECV quinta ronda : 56.64 (USD)
Promedio del IPC de abril, mayo y junio de 2006 : $(105.45 + 105.3 + 105.06) / 3 = 105.27$
IPC del mes inmediato anterior al mes de cálculo (agosto 2011) : 133.49

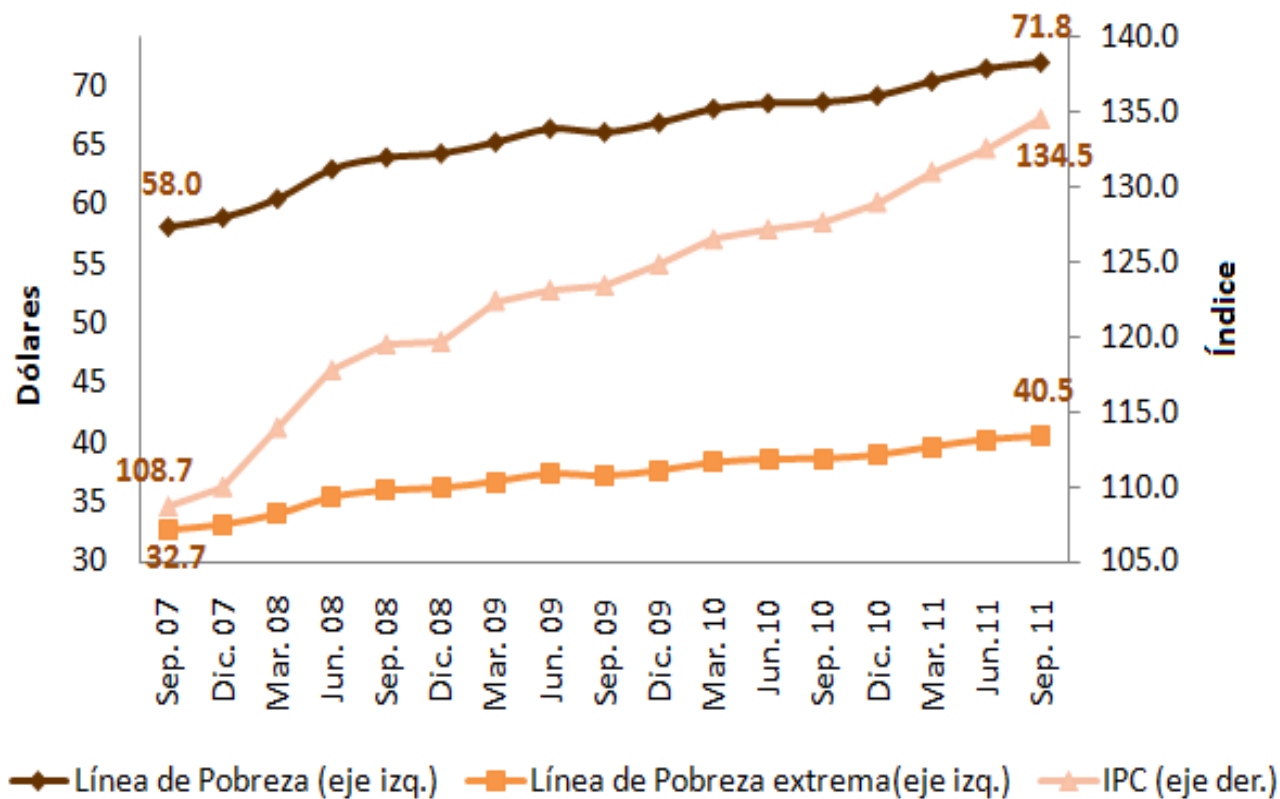
Línea de pobreza para el mes de Septiembre 2011 : $56.64 \text{ USD} \times (133.49 / 105.27) = 71.82 \text{ USD}$

Línea de extrema pobreza de la ECV quinta ronda : 31.92 (USD)
Promedio del IPC de abril, mayo y junio de 2006 : $(105.45 + 105.3 + 105.06) / 3 = 105.27$
IPC del mes inmediato anterior al mes de cálculo (agosto 2011) : 133.49

Línea de pobreza extrema para el mes de Septiembre 2011 : $31.92 \text{ USD} \times (133.49 / 105.27) = 40.48 \text{ USD}$

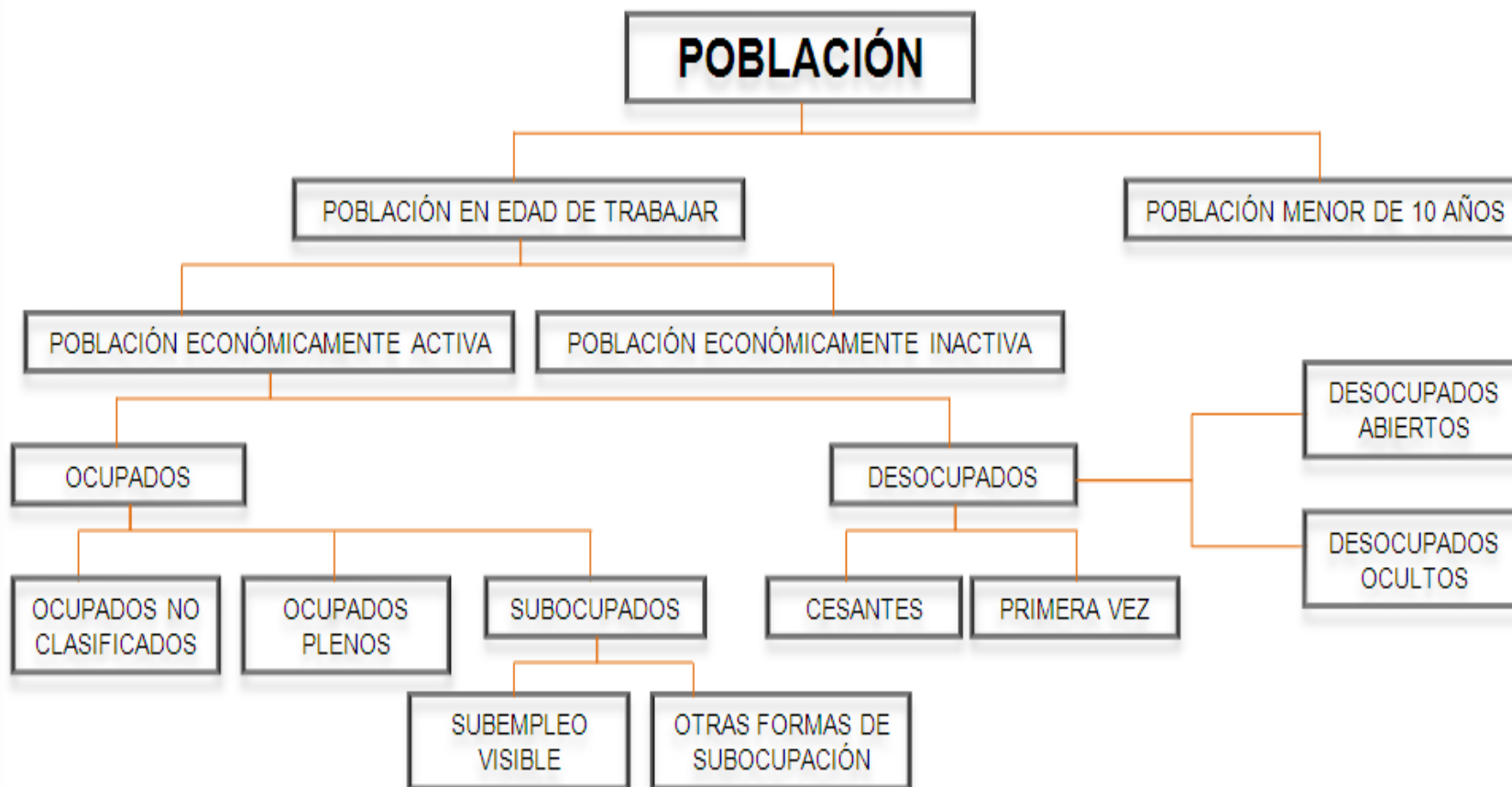


Línea de Pobreza e Índice de Precios al Consumidor (IPC)





Clasificación de la población

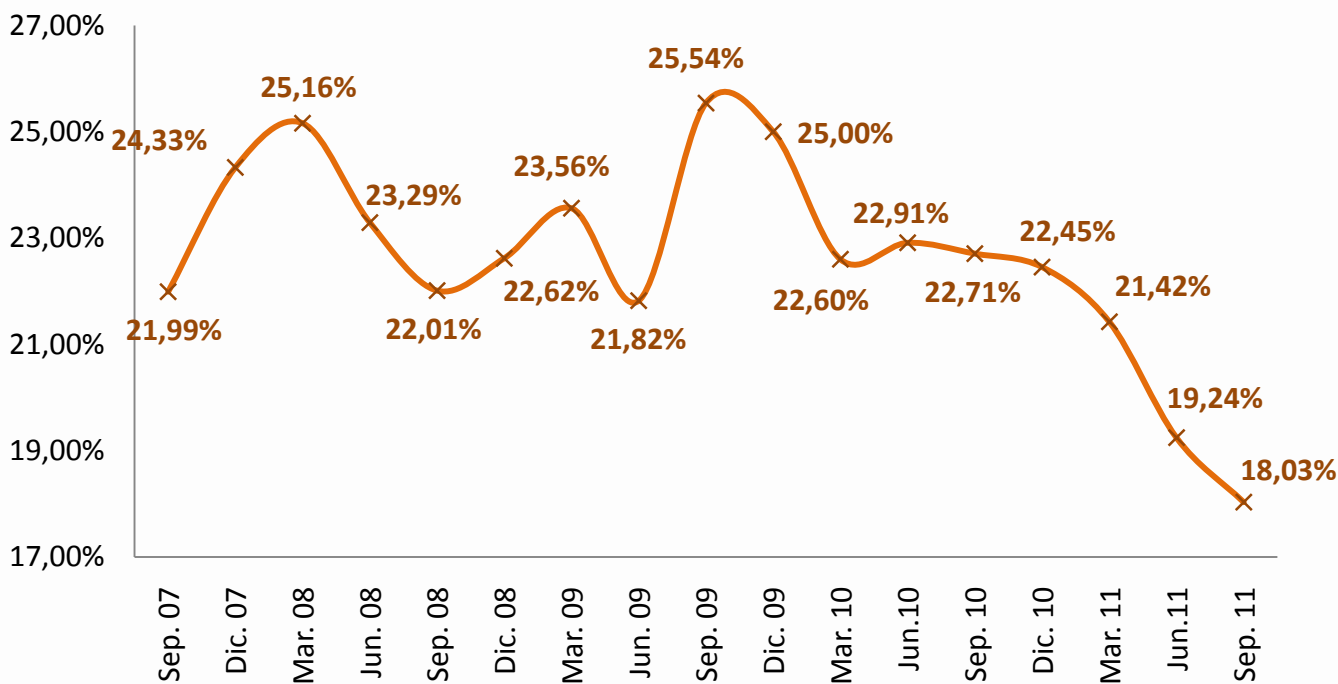




Población urbana en condiciones de pobreza

(Tasas)

En la serie observada, a partir de diciembre de 2009 existe una evolución decreciente de la incidencia de pobreza a nivel urbano, alcanzando su valor más bajo de **18.03%** en **septiembre 2011**, 4.68 puntos porcentuales menos respecto al registrado en septiembre de 2010.

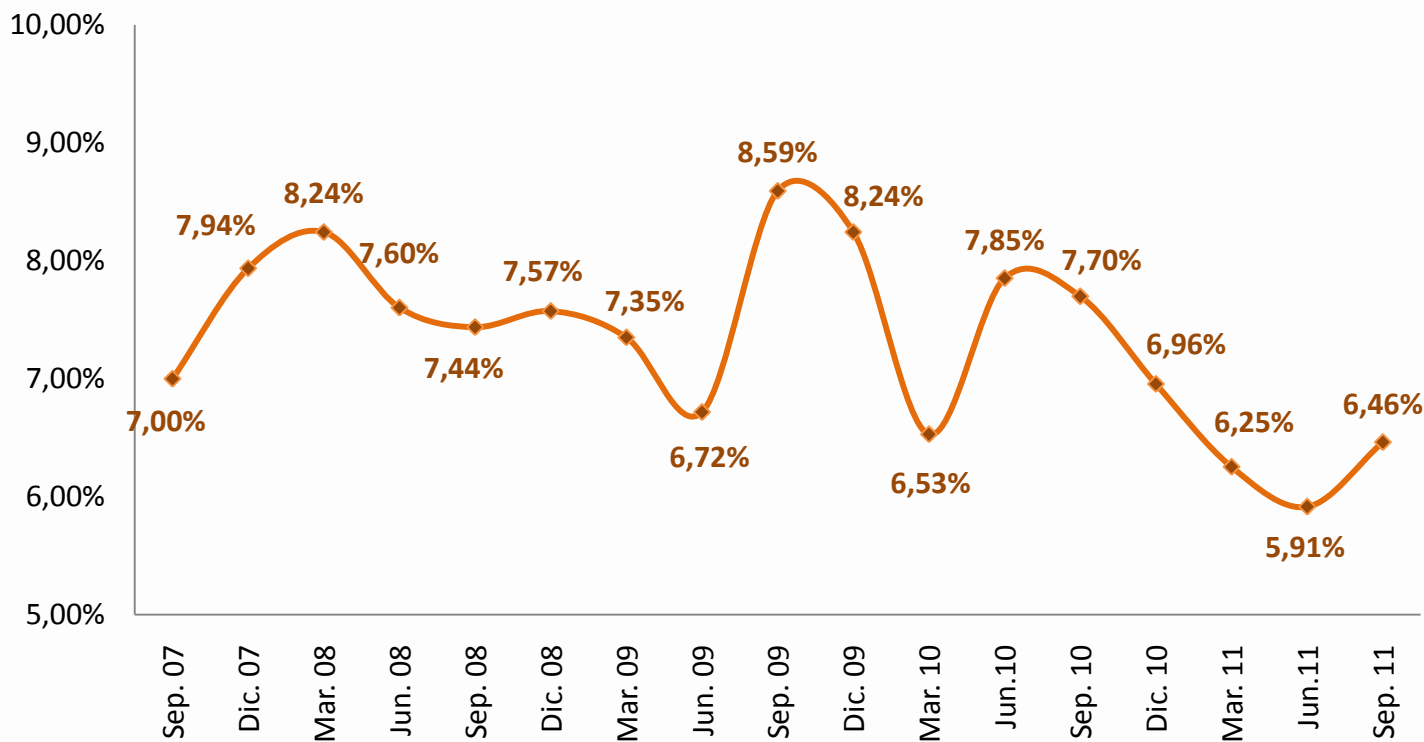


Elaborado por BCE. Fuente: ENEMDU



Población urbana en condiciones de pobreza extrema (Tasas)

Al igual que en la serie de incidencia de pobreza, a partir de diciembre de 2009 se observa una evolución decreciente de la tasa de pobreza extrema, indicador que se ubicó en **6.46%** en **septiembre de 2011**, 1.24 puntos porcentuales menos que el registrado en igual mes del año 2010.



Elaborado por BCE. Fuente: ENEMDU



II. DESIGUALDAD





Contenido

- [La curva de Lorenz como medida de la desigualdad económica](#)
- [Curva de Lorenz a nivel urbano](#)
- [El Coeficiente de Gini como medida de la desigualdad económica](#)
- [Coeficiente de Gini a nivel urbano](#)

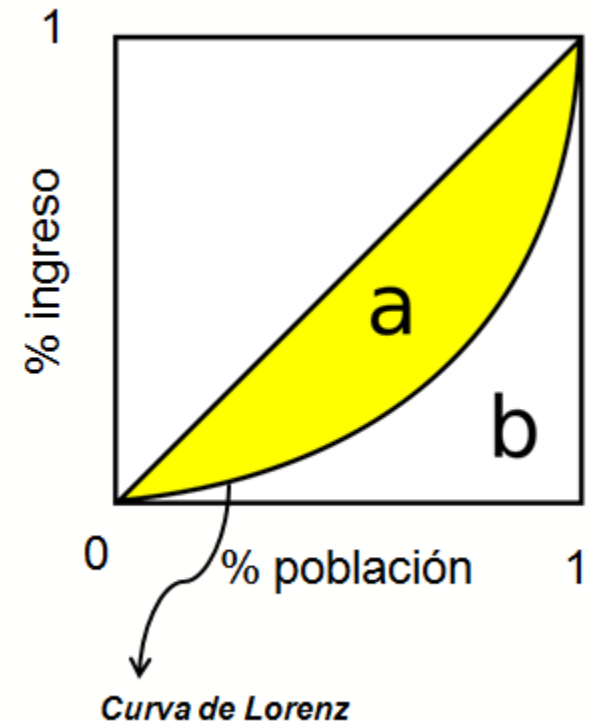


Medición de la desigualdad del ingreso a través de la Curva de Lorenz

La curva de Lorenz es una representación gráfica de la desigualdad, para visualizar la manera como se distribuye una variable entre un conjunto de individuos.

En este caso particular, la medición de la desigualdad económica se asoció al ingreso per cápita de las personas.

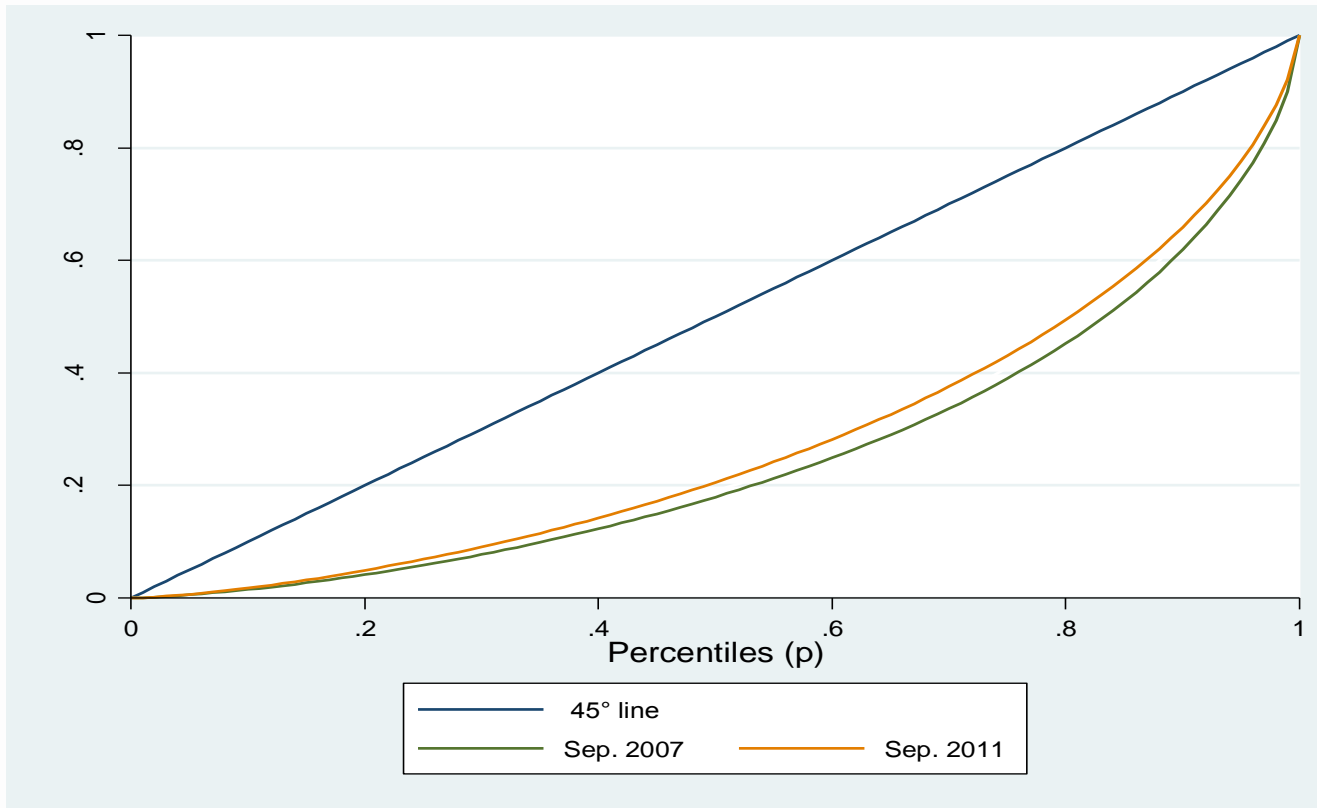
Cada punto de la curva se lee como porcentaje acumulativo de los hogares o las personas. La curva parte del origen (0,0) y termina en el punto (1,1). Si el ingreso estuviera distribuido de manera perfectamente equitativa, la curva de Lorenz coincidiría con la línea de 45°; y si existiera desigualdad perfecta, o sea, si una persona tuviera todo el ingreso, la curva coincidiría con el eje horizontal.





Curva de Lorenz a nivel urbano

La curva de Lorenz calculada para septiembre de 2011 se encuentra más cerca a la línea de 45°, que la curva de septiembre de 2007, es decir, la desigualdad entre la población urbana ha disminuido en el período analizado.



Elaborado por BCE. Fuente: ENEMDU



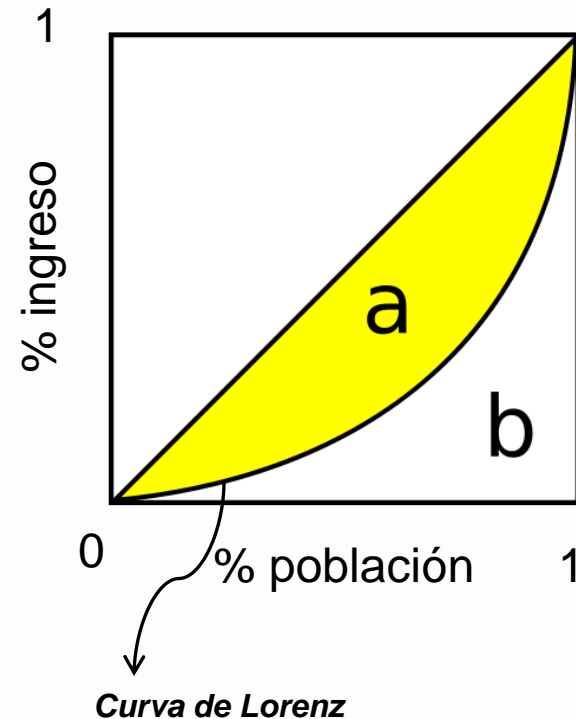
Medición de la desigualdad del ingreso a través del Coeficiente de Gini

Es un indicador de desigualdad que mide la manera cómo se distribuye una variable entre un conjunto de individuos. En el caso particular de la desigualdad económica, la medición se asocia al ingreso o al gasto de las familias o personas.

Es un número entre 0 y 1, en donde 0 corresponde con la perfecta igualdad (todos tienen los mismos ingresos) y 1 corresponde a la perfecta desigualdad (una persona tiene todos los ingresos y los demás ninguno). El índice de Gini es el coeficiente de Gini expresado en porcentaje.

Se calcula a partir de la curva de Lorenz (ver gráfico), la cual muestra el porcentaje acumulado del ingreso total que pertenece al porcentaje de población más pobre. Es el cociente entre el área comprendida entre la diagonal y la curva de Lorenz (área a) sobre el área bajo la diagonal (área a+b).

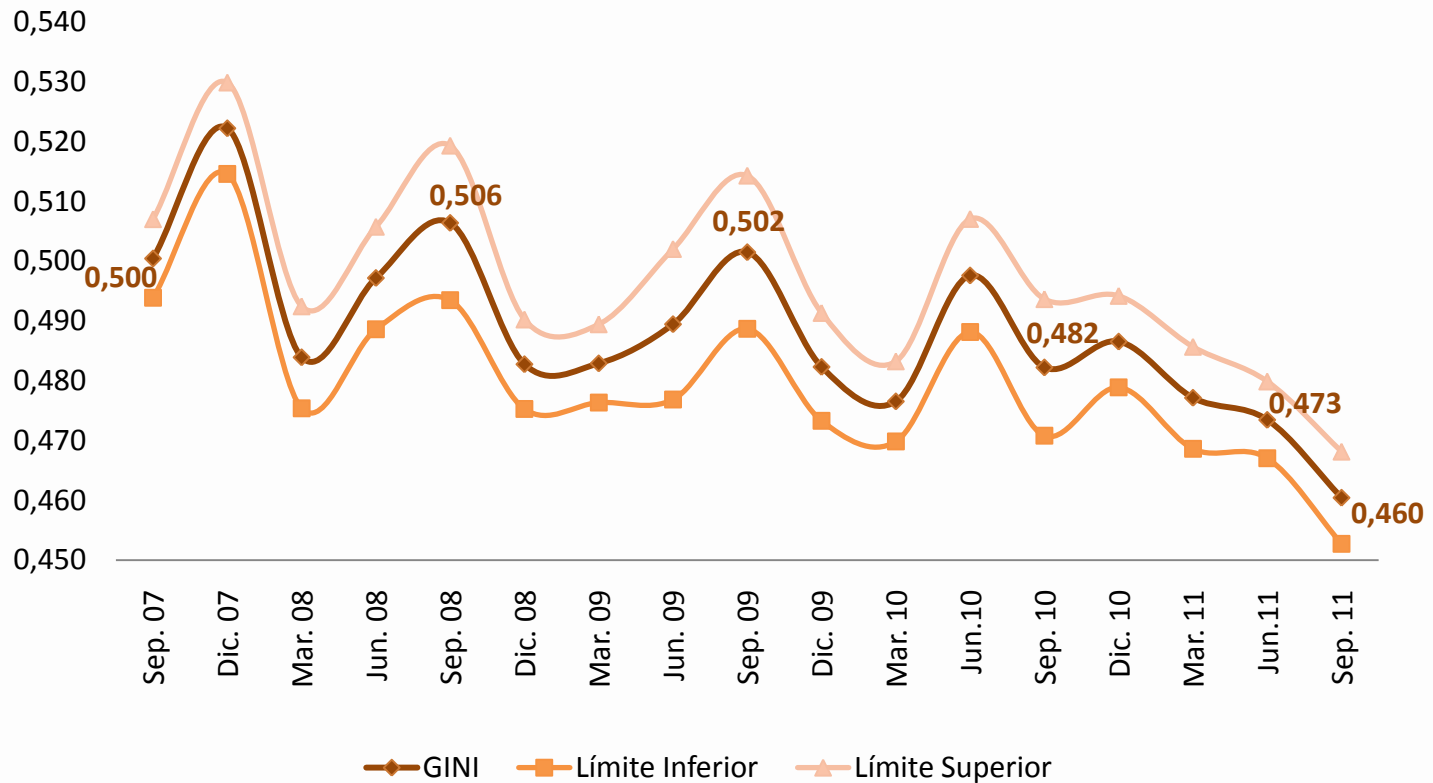
El índice de Gini y sus respectivos intervalos superiores e inferiores que se presenta a continuación son calculados a un 95% de confianza; los intervalos de confianza son dos valores entre los cuales se estima que estará el índice de Gini.





Coeficiente de Gini Urbano

El coeficiente de *Gini*, medido en el área urbana del país disminuyó en septiembre de 2011 en relación a septiembre de 2010 (0.482), ubicándose en **0.46**; de tal esta manera que el resultado del mes de análisis refleja una menor desigualdad de los ingresos entre la población.



Elaborado por BCE. Fuente: ENEMDU



III. PEA EN CONDICIONES DE POBREZA



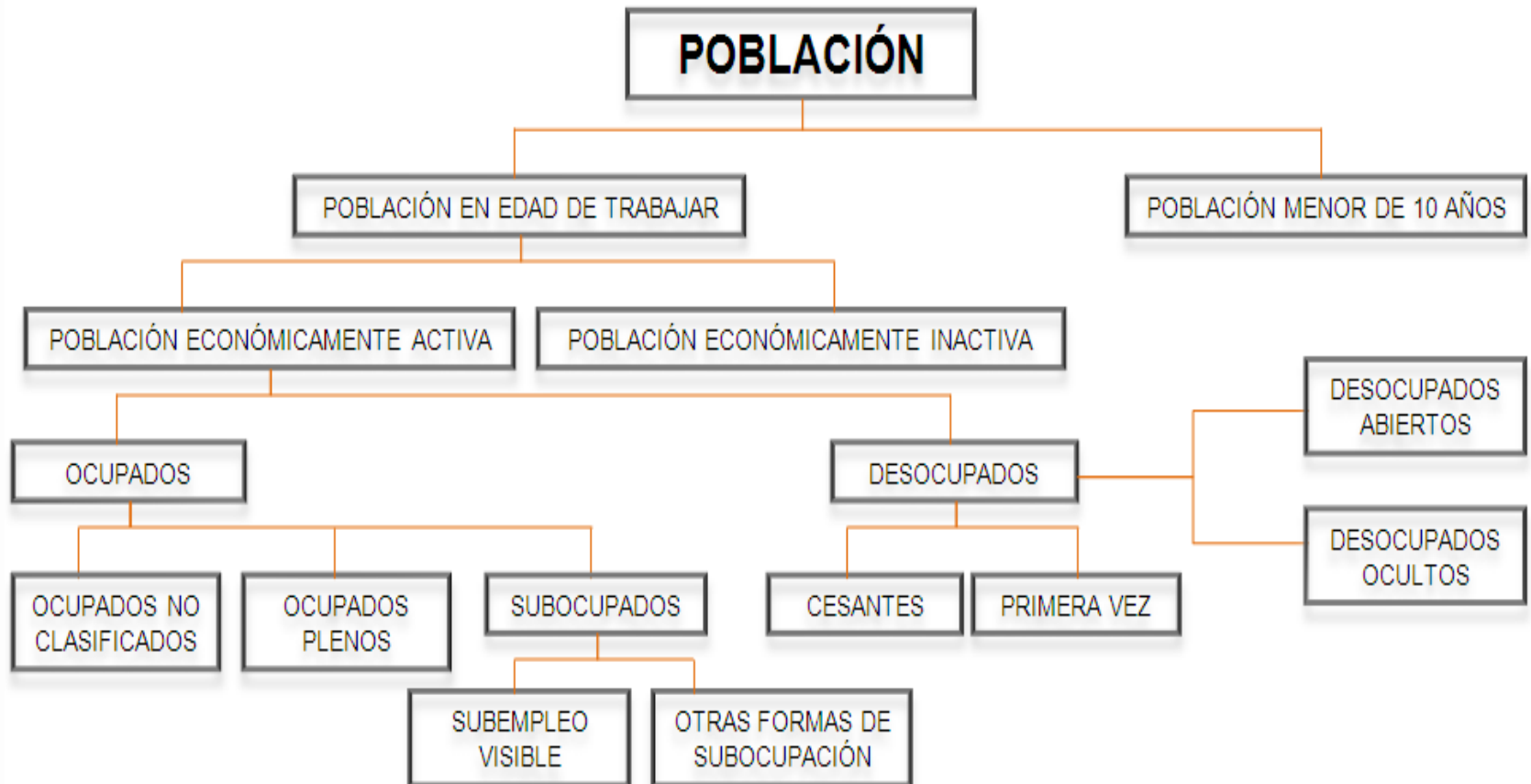


Contenido

- [Clasificación de la Población](#)
- [PEA urbana en condiciones de pobreza](#)
- [PEA urbana en condiciones de pobreza y su participación por sexo](#)
- [Distribución de la PEA urbana y en condiciones de pobreza por sexo](#)
- [PEA urbana en condiciones de pobreza por sexo](#)
- [PEA urbana en condiciones de pobreza y su participación por condición de actividad](#)
- [Distribución de la PEA urbana y en condiciones de pobreza condición de actividad](#)
- [PEA urbana en condiciones de pobreza en la región Costa y Sierra](#)
- [PEA urbana en condiciones de pobreza de las ciudades de Cuenca, Guayaquil y Quito](#)
- [Clasificación de los subempleados en condiciones de pobreza \(visibles y otras formas\)](#)
- [Clasificación de los desempleados en condiciones de pobreza \(cesantes y primera vez\)](#)
- [Clasificación de los desempleados en condiciones de pobreza \(abierto y oculto\)](#)
- [PEA urbana en condiciones de pobreza y su participación por estado civil](#)
- [Distribución de la PEA urbana y en condiciones de pobreza por estado civil](#)
- [Desempleados cesantes en condiciones de pobreza y su participación por motivos de desempleo](#)
- [PEA urbana en condiciones de pobreza que recibe el bono de desarrollo humano](#)
- [Distribución de la PEA urbana y en condiciones de pobreza que recibe el bono de desarrollo humano](#)
- [PEI urbana en condiciones de pobreza por condición de inactividad](#)
- [Distribución de la PEI urbana y en condiciones de pobreza por condición de inactividad](#)



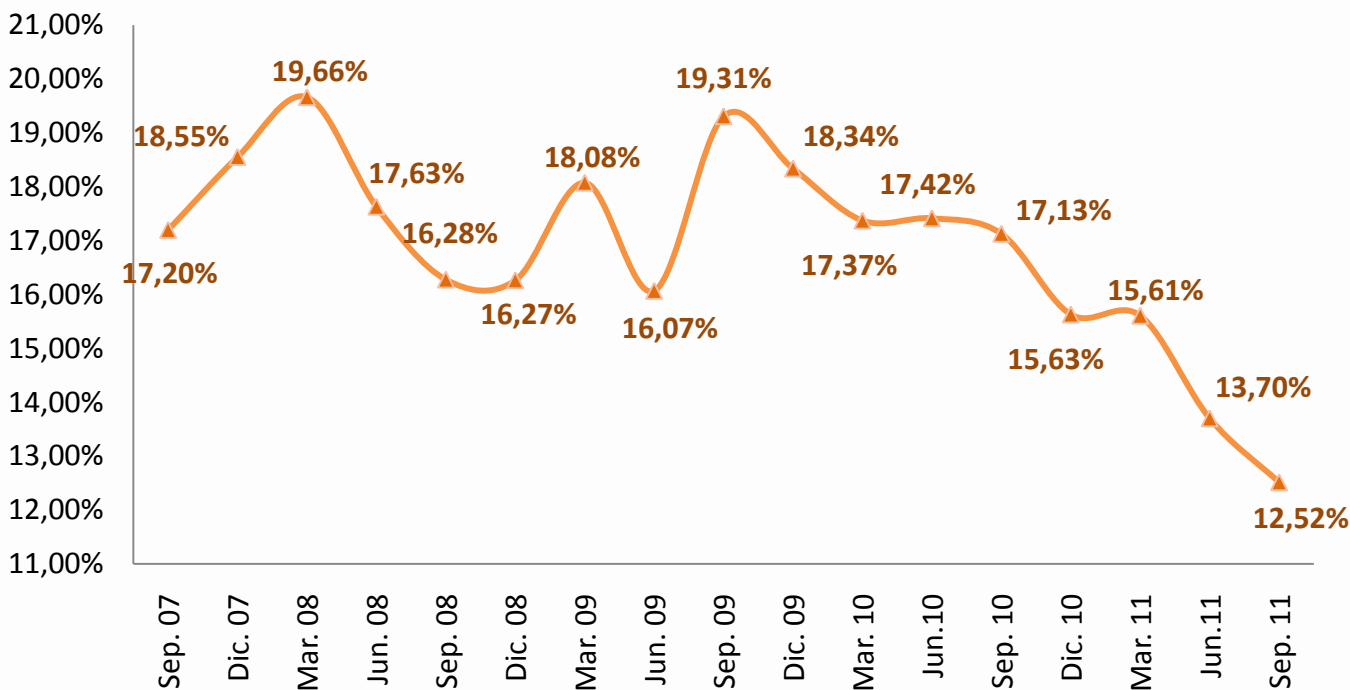
Clasificación de la población





PEA urbana en condiciones de pobreza

En la serie observada, las mayores tasas de pobreza de la PEA urbana se registraron en marzo de 2008 (**19.66%**) y septiembre de 2009 (**19.31%**); a partir de ese mes, la tendencia ha sido decreciente. En septiembre de 2011, la tasa de **pobreza de la PEA urbana** se ubicó en el **12.52%**, lo que representó 4.61 puntos porcentuales menos que la tasa de pobreza registrada en el mismo mes del año anterior (**17.13%**).

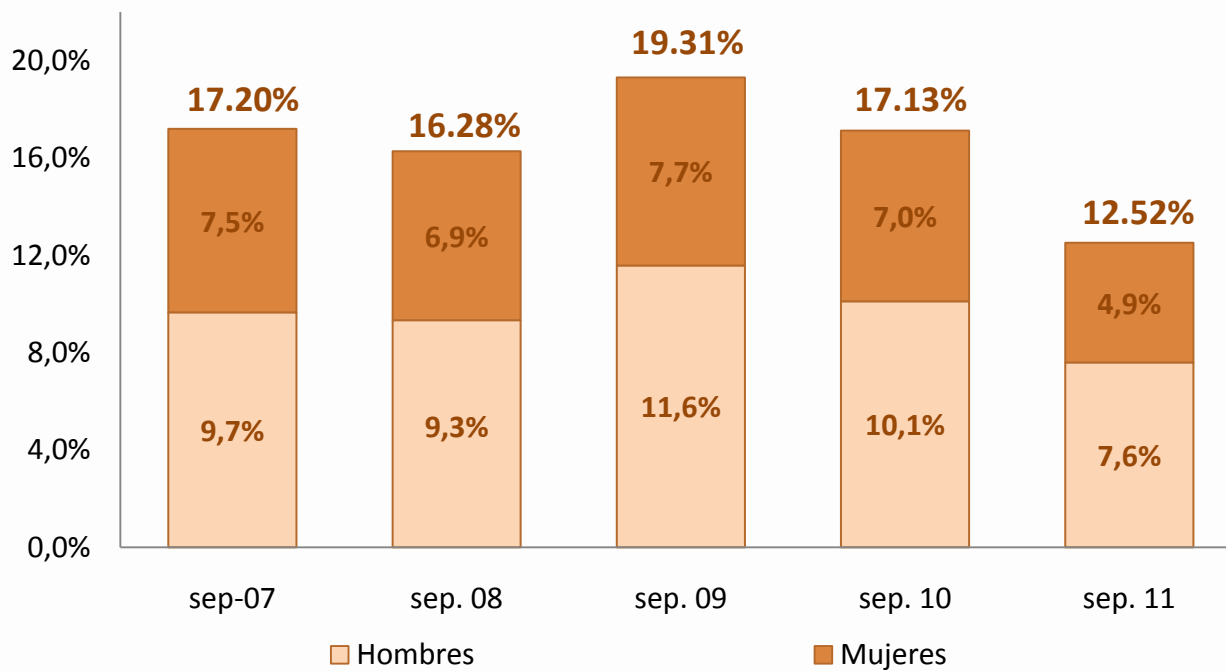


Elaborado por BCE. Fuente: ENEMDU



PEA urbana en condiciones de pobreza (Participación por sexo)

En septiembre de 2011, se registró la menor *tasa de pobreza urbana de la PEA* si se compara con septiembre de 2007; ubicándose en **12.52%**; el mayor porcentaje estuvo representado por los *hombres* (**7.6%**), y en menor porcentaje por las *mujeres* (**4.9%**).



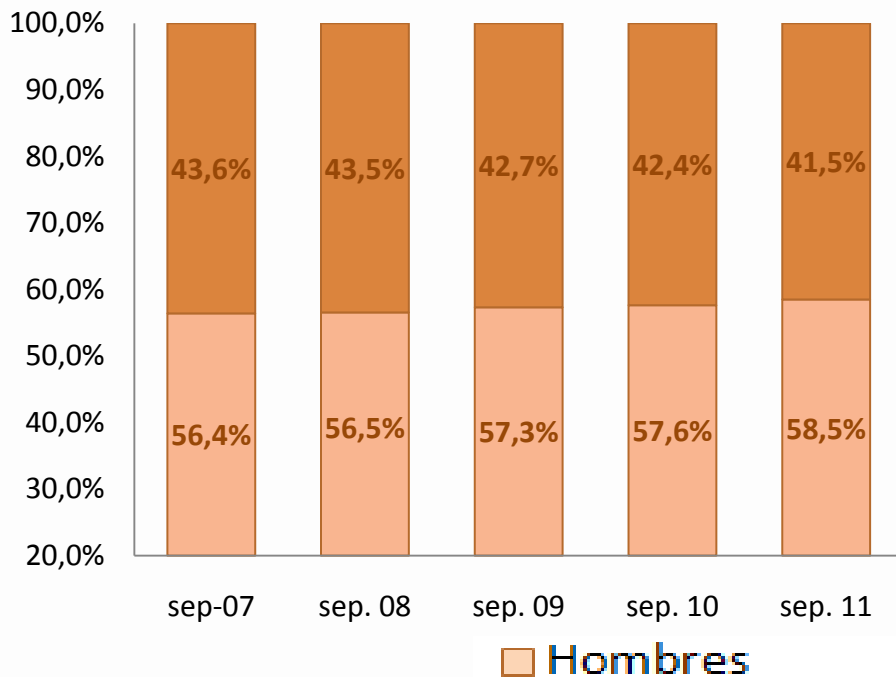
Elaborado por BCE. Fuente: ENEMDU



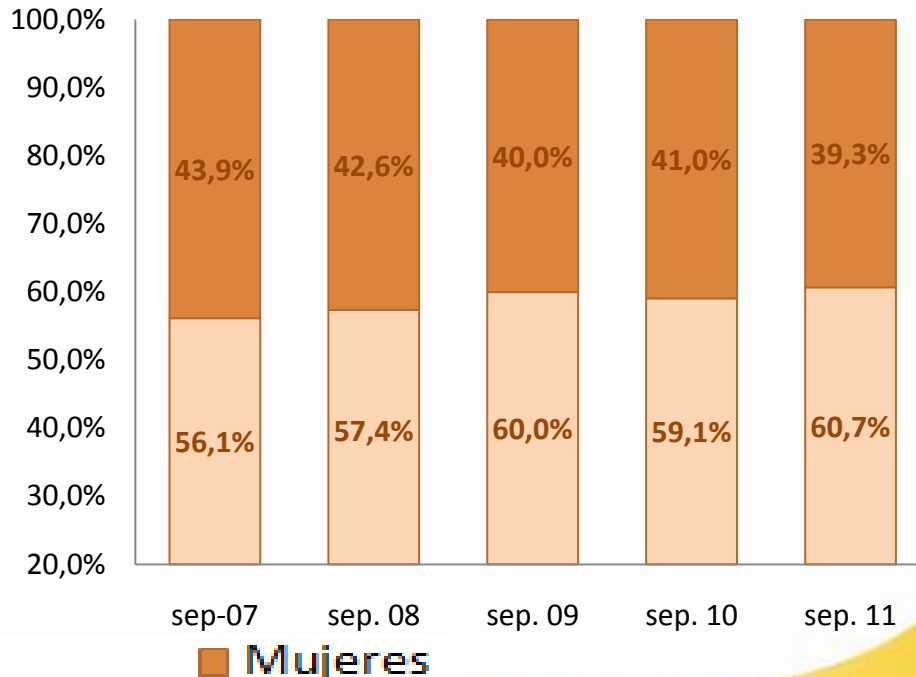
Distribución de la PEA urbana total y en condiciones de pobreza (Por sexo)

La composición de la **PEA urbana total**, en septiembre de 2011, fue de **58.5% hombres** y **41.5% mujeres**. Analizando la composición de la **PEA urbana pobre** en particular, la distribución entre hombres y mujeres es similar al de la PEA total, ya que el porcentaje de **hombres fue 60.7% y de mujeres 39.3%**.

PEA urbana total



PEA urbana

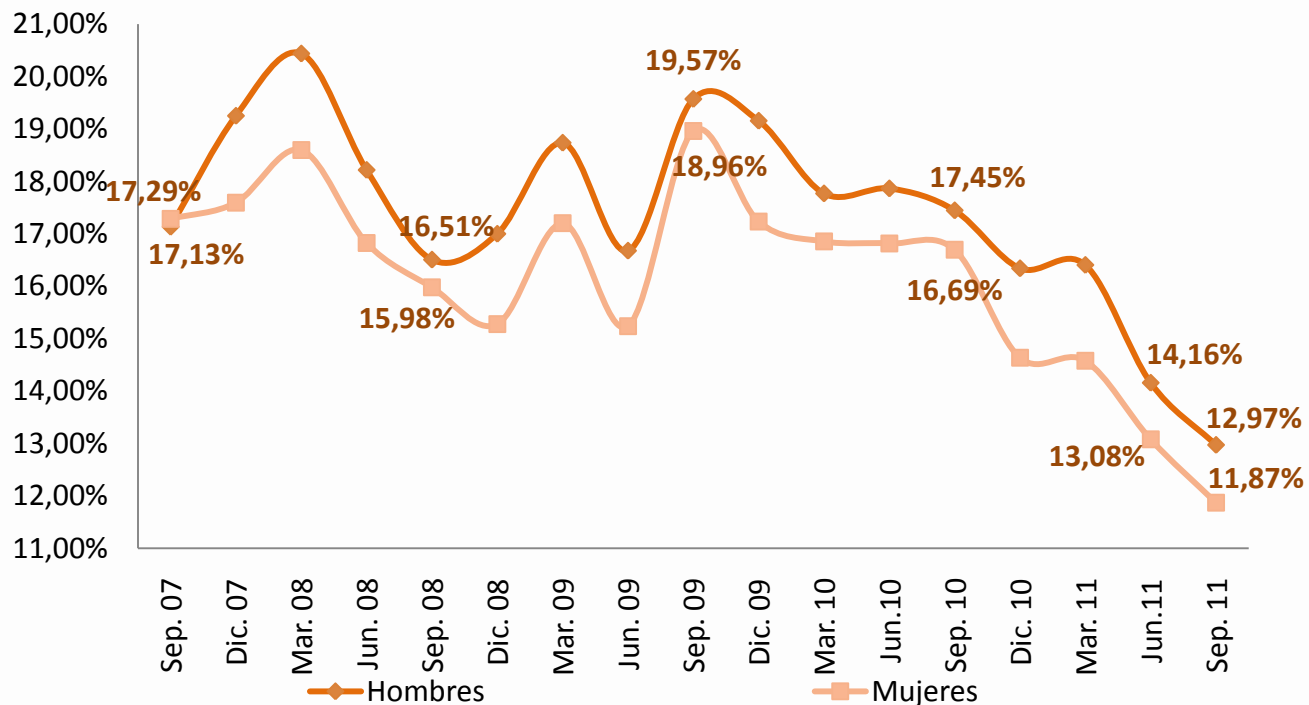




PEA urbana en condiciones de pobreza

(Por sexo)

Como se puede observar, el comportamiento de la serie de pobreza de los hombres es similar a la de mujeres, existiendo en septiembre de 2011 una brecha promedio de 1.10 puntos porcentuales, siendo la tasa de pobreza urbana en los hombres: **12.97%**, en tanto la tasa de **pobreza de la PEA urbana femenina** se ubicó en **11.87%**.



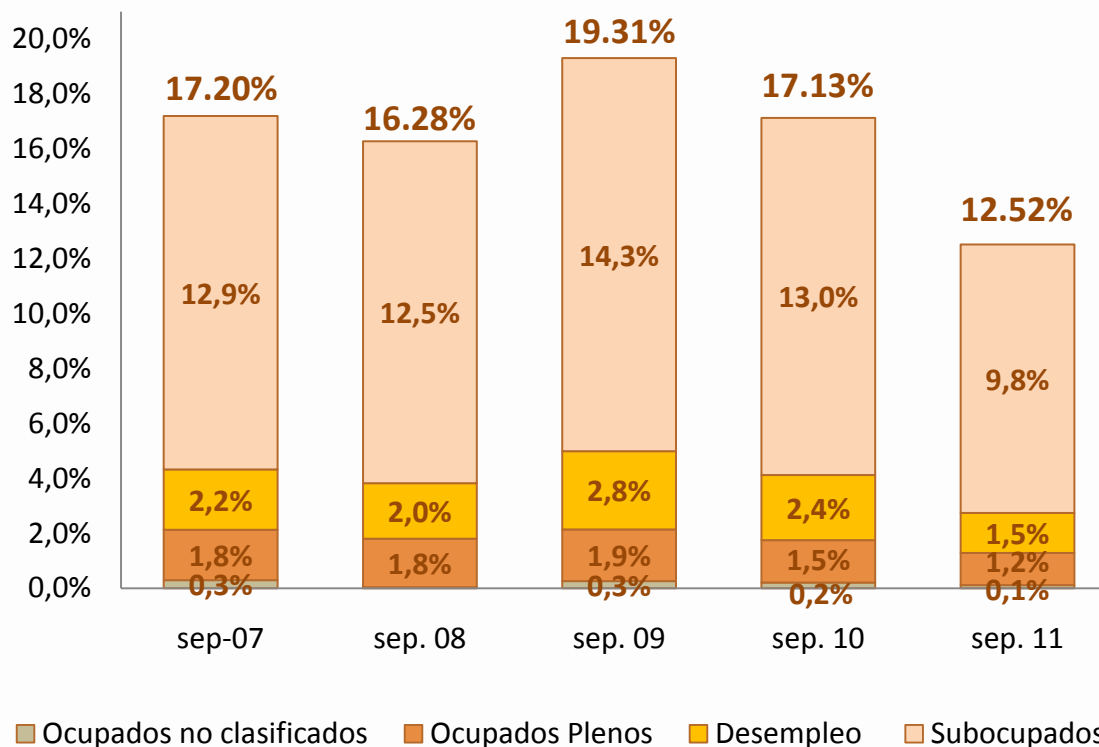
Elaborado por BCE. Fuente: ENEMDU



PEA urbana en condiciones de pobreza

(Participación por condición de actividad)

En septiembre de 2011, la mayor participación en la tasa de *pobreza de la PEA urbana* (12.52%) correspondió a los *subocupados* en un 9.8%. Los demás rubros de la ocupación registran niveles inferiores al 2%.



Elaborado por BCE. Fuente: ENEMDU

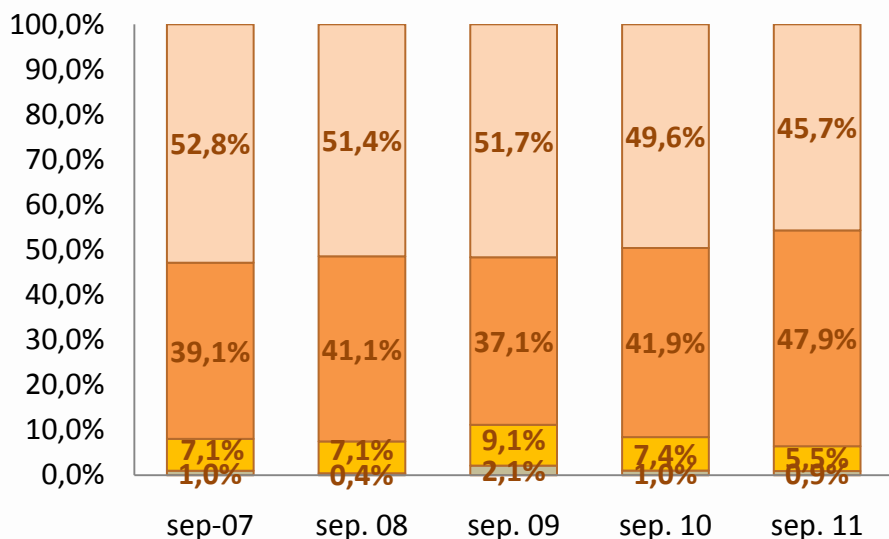


Distribución de la PEA urbana y en condiciones de pobreza

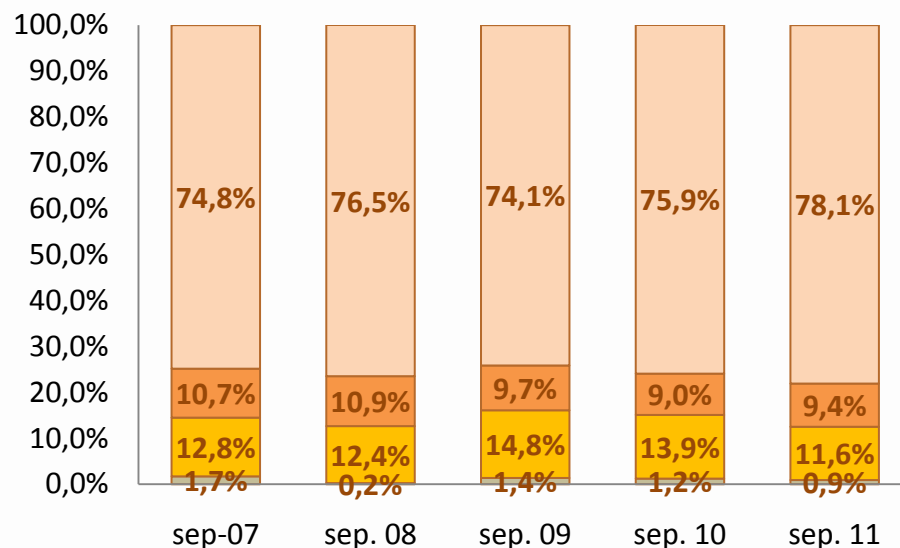
(Por condición de actividad)

Los **ocupados plenos y subocupados** representan la mayor parte dentro de la PEA urbana en septiembre de 2011 (**47.9% y 45.7%**, respectivamente). En la PEA urbana pobre, los **subocupados** representan la mayoría (**78.1%**), los **desocupados** y **ocupados plenos** están en menores niveles (**11.6% y 9.4%**, respectivamente).

PEA urbana total



PEA urbana pobre



■ Ocupados no clasificados ■ Ocupados Plenos ■ Desempleo ■ Subocupados

Elaborado por BCE. Fuente: ENEMDU



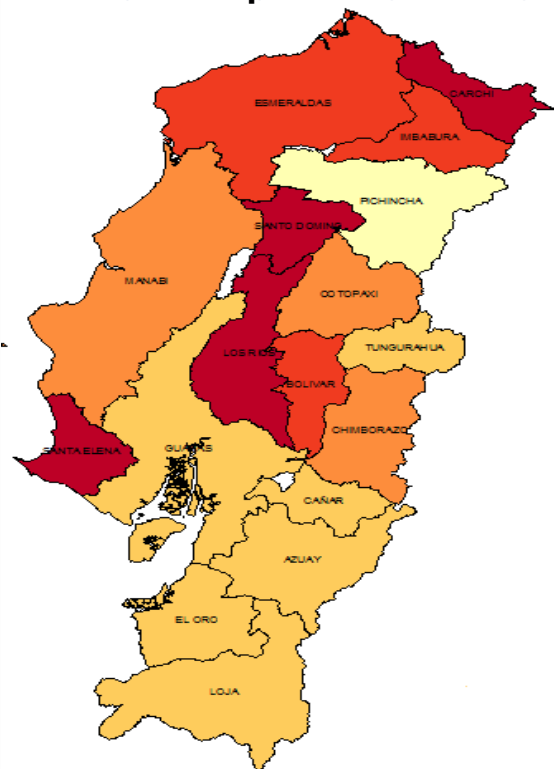


PEA urbana en condiciones de pobreza

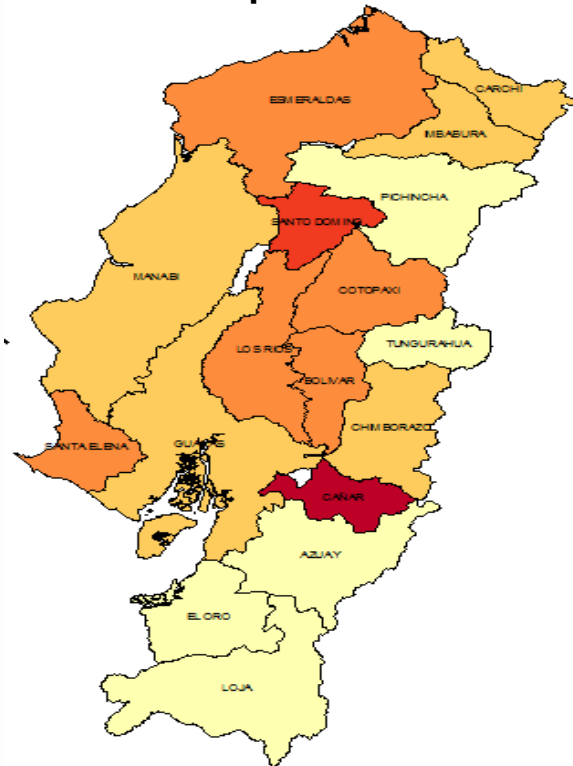
(Región Costa y Sierra)

En septiembre 2011, como se puede observar en los gráficos, la tasa de pobreza urbana, ha disminuido en la mayoría de provincias ecuatorianas a excepción de Cañar, provincia en la cual la incidencia de pobreza aumentó con respecto a septiembre 2009.

Septiembre 2009



Septiembre 2011



	2009	2011
(42 - 66]	4	1
(35 - 42]	3	1
(25 - 35]	3	5
(15 - 25]	6	5
(7 - 15]	1	5

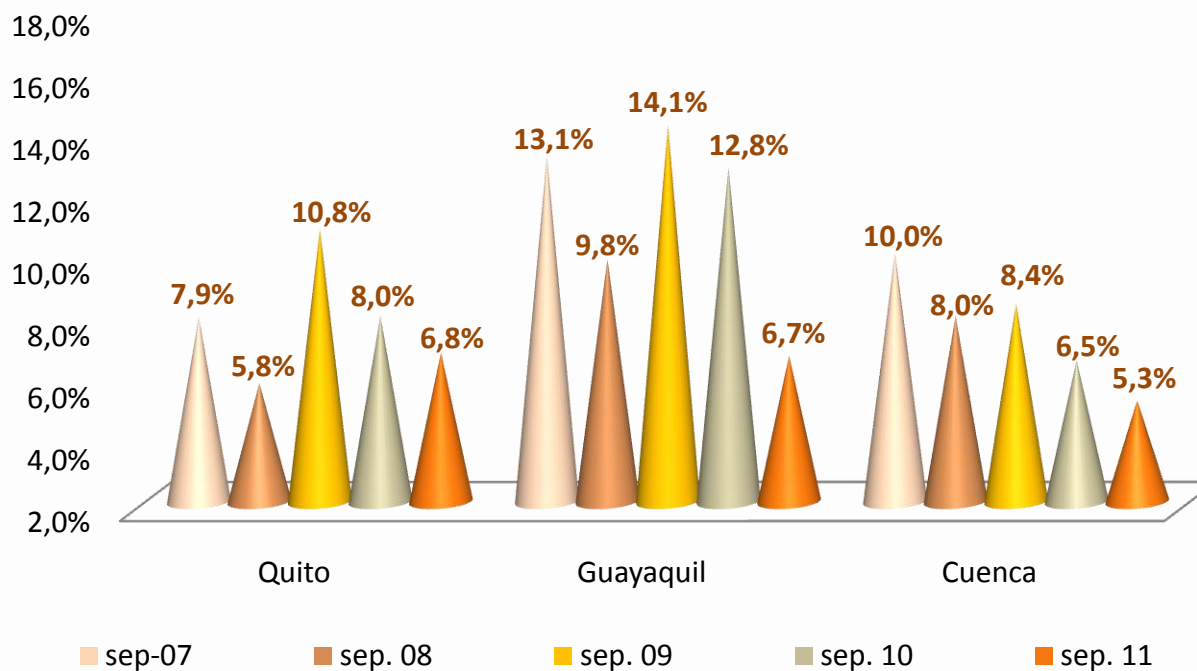
Elaborado por BCE. Fuente: ENEMDU

Nota: La tasa de pobreza para todas las provincias amazónicas no se grafica debido a la falta de representatividad muestral en estas provincias en la encuesta de empleo, desempleo y subempleo ENEMDU.



PEA urbana en condiciones de pobreza (Cuenca, Guayaquil y Quito)

En septiembre de 2011, **Quito**, **Guayaquil** y **Cuenca** disminuyeron sus tasas de pobreza de la PEA respecto a septiembre de 2010 para ubicarse en **6.8%**, **6.7%** y **5.3%** respectivamente; siendo Guayaquil la ciudad más favorecida en cuanto a la disminución de este indicador, pues el decremento fue de 6.1 puntos porcentuales.



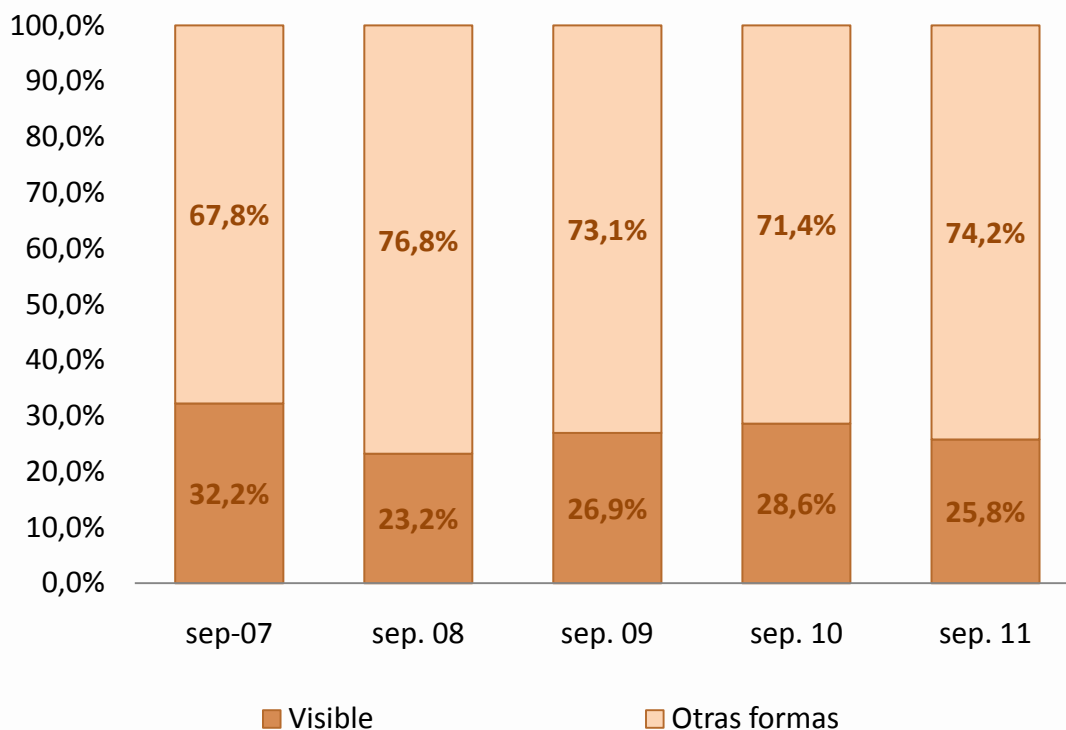
Elaborado por BCE. Fuente: ENEMDU



Subempleados en condiciones de pobreza

(Visibles y otras formas)

A septiembre de 2011, dentro de los subocupados, la **pobreza** se concentra mayoritariamente en el **subempleo visible (74.2%)** y en menor proporción en **otras formas de subempleo (25.8%)**



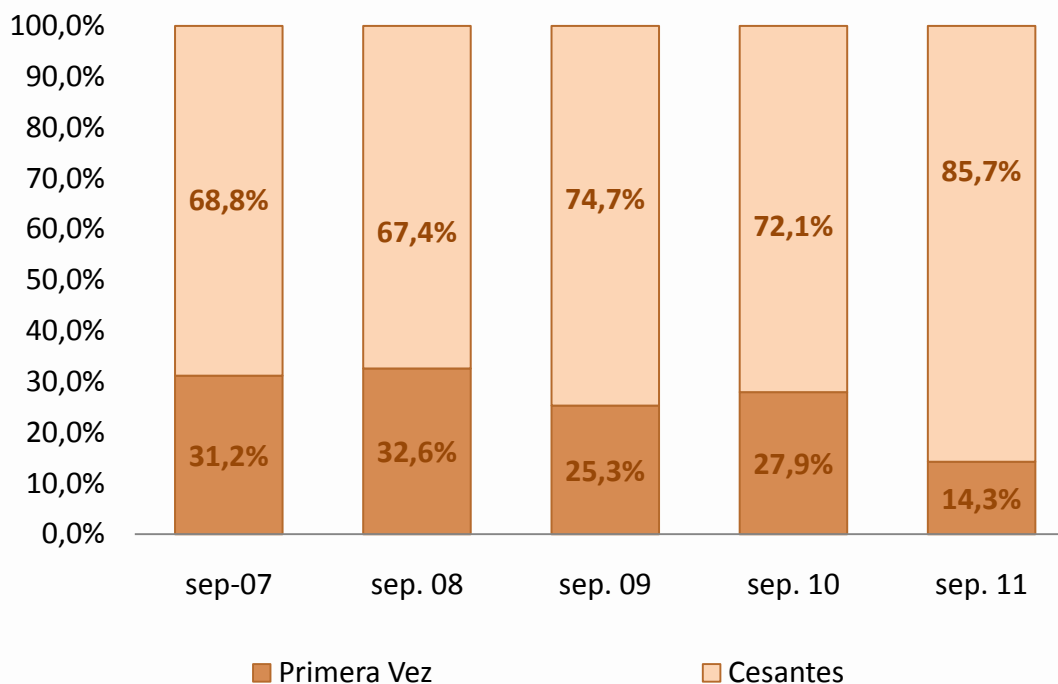
Elaborado por BCE. Fuente: ENEMDU



Desempleados en condiciones de pobreza

(Cesantes y primera vez)

Al analizar a las personas desempleadas, se observa que en septiembre de 2011 existe mayor participación de **pobreza** por los **desempleados cesantes (85.7%)**, cifra que ha aumentado en 13.6 puntos porcentuales con respecto a septiembre de 2010. Por su lado las **personas** que por **primera vez buscan trabajo** participan con un **14.3%** dentro de los desempleados en condiciones de pobreza.



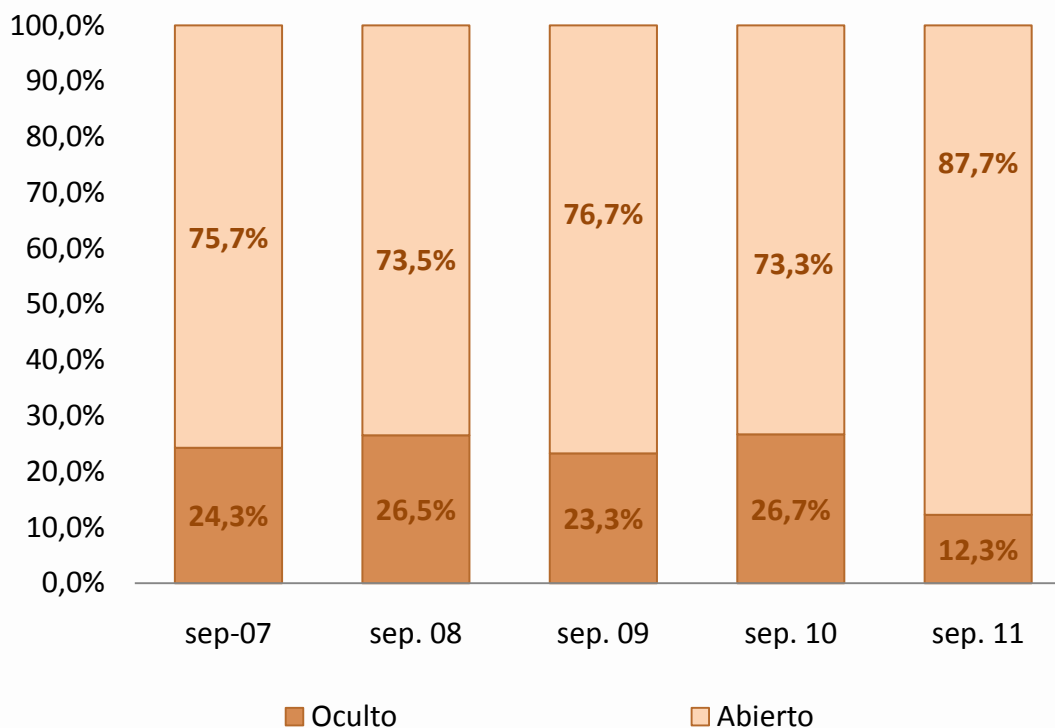
Elaborado por BCE. Fuente: ENEMDU



Desempleados en condiciones de pobreza

(Abierto y oculto)

En septiembre de 2011, la mayor participación dentro de los desempleados pobres correspondió a las personas que buscaron trabajo (*desempleados abiertos*) con un **87.7%**, mientras que las personas que no realizaron gestiones concretas para buscar trabajo (*desempleados ocultos*) participaron con el **12.3%**.



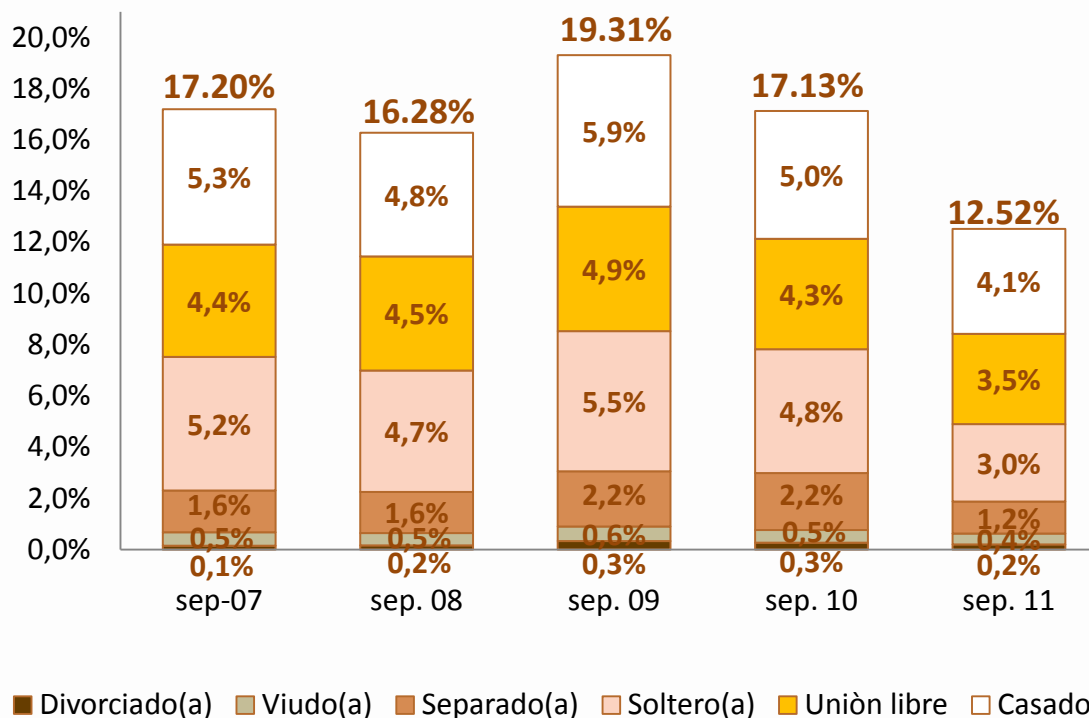
Elaborado por BCE. Fuente: ENEMDU



PEA urbana condiciones de pobreza

(Participación por estado civil)

Las personas casadas y en unión libre representan la mayor parte dentro de la PEA urbana pobre en septiembre de 2011 (**4.1%** y **3.5%**, respectivamente).



Elaborado por BCE. Fuente: ENEMDU



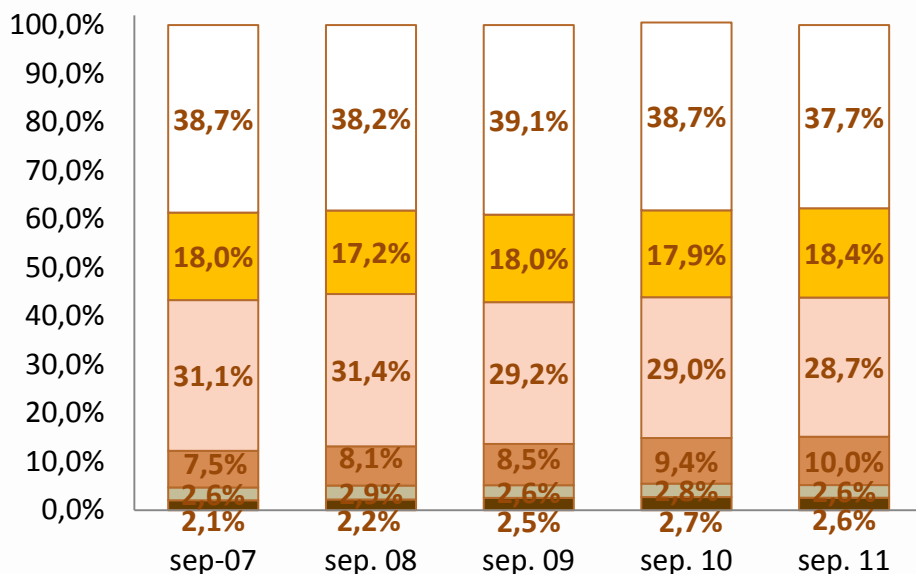
Distribución de la PEA urbana y en condiciones de pobreza

(Por estado civil)

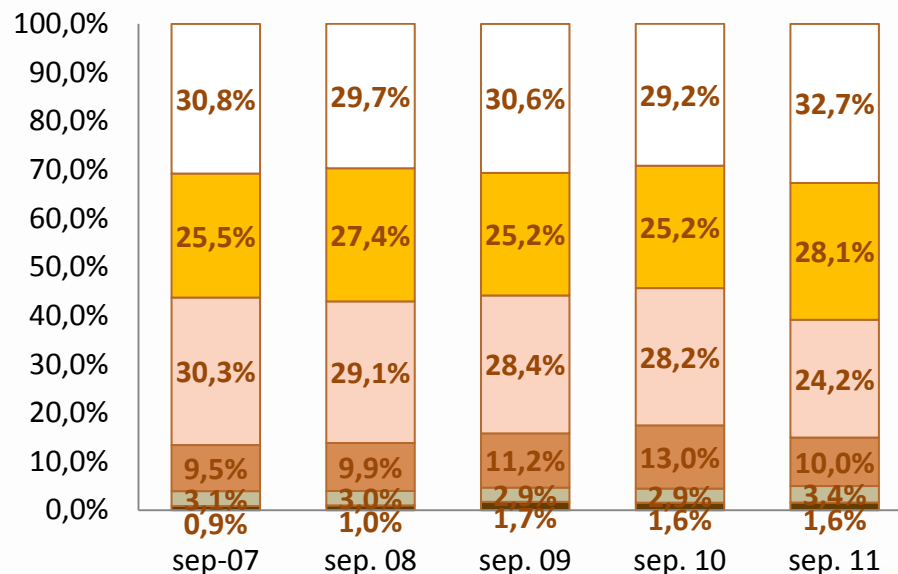
Las personas casadas, solteras y en unión libre representan la mayor parte de la PEA urbana en septiembre de 2011 (**37.7%**, **28.7%** y **18.4%**, respectivamente).

En la PEA urbana pobre, las **personas** casadas representan el **32.7%**, las personas **en unión libre** el **28.1%** y las **personas solteras** el **24.2%**.

PEA urbana total



PEA urbana pobre



■ Divorciado(a) ■ Viudo(a) ■ Separado(a) ■ Soltero(a) ■ Unión libre ■ Casado(a)

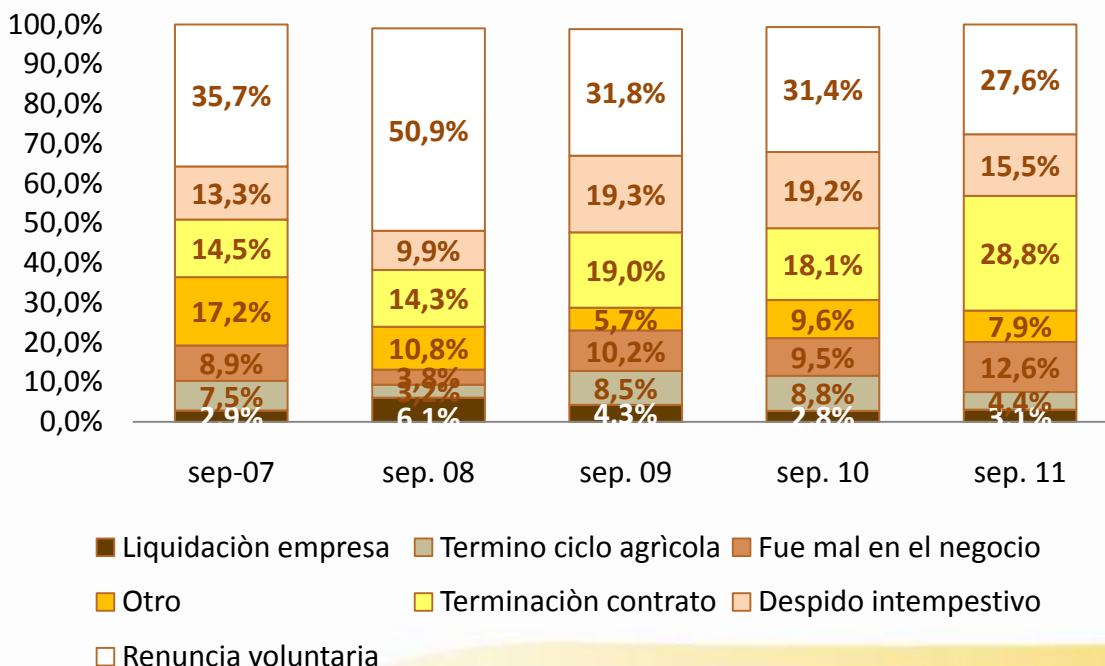
Elaborado por BCE. Fuente: ENEMDU



Distribución de los desempleados cesantes y en condiciones de pobreza (Por motivos de desempleo)

En septiembre de 2011, la mayor participación en la tasa de pobreza dentro de los desempleados cesantes correspondió a las **personas que se les terminó su contrato de trabajo con el 28.8%**; seguido por las personas que **renunciaron voluntariamente con el 27.6%**; las demás categorías tuvieron porcentajes de participación menores al 16%.

Desempleados cesantes pobres





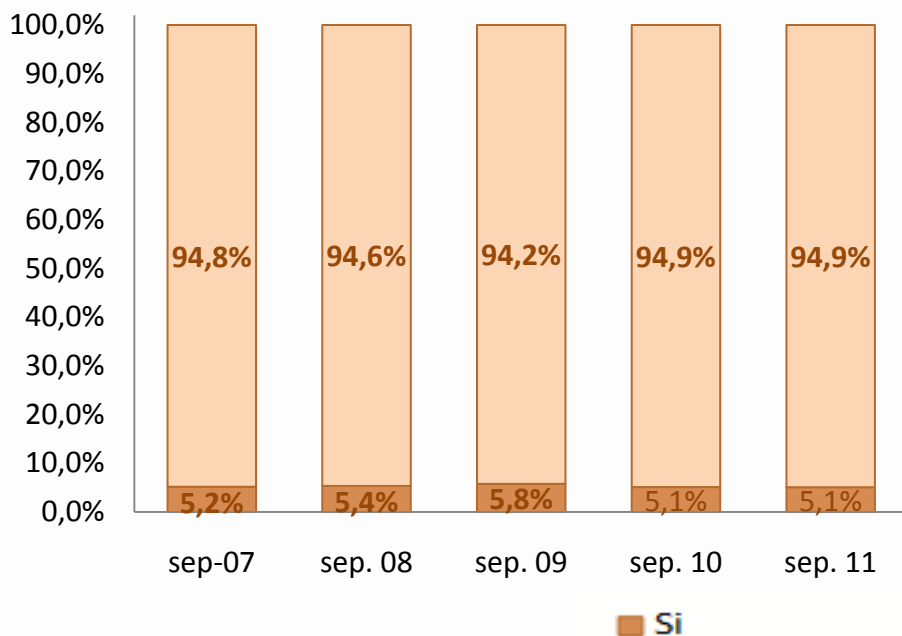
Distribución de la PEA urbana y en condiciones de pobreza

(Por recibimiento del Bono de Desarrollo Humano)

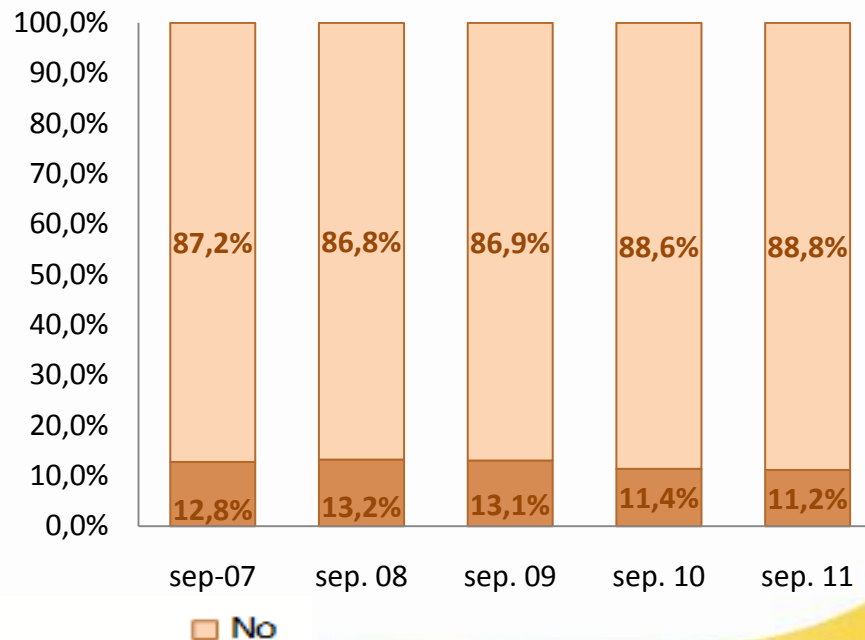
En septiembre de 2011 la PEA urbana se constituye mayoritariamente por personas que no han recibido el bono de desarrollo humano (**94.9%**), y en el **5.1%** por personas que *recibieron dicha ayuda*.

Similar distribución se manifiesta dentro de la **PEA urbana pobre** con las personas que *si recibieron el BDH* (**88.8%**) y con las que *no lo hicieron* (**11.2%**).

PEA urbana total



PEA urbana pobre

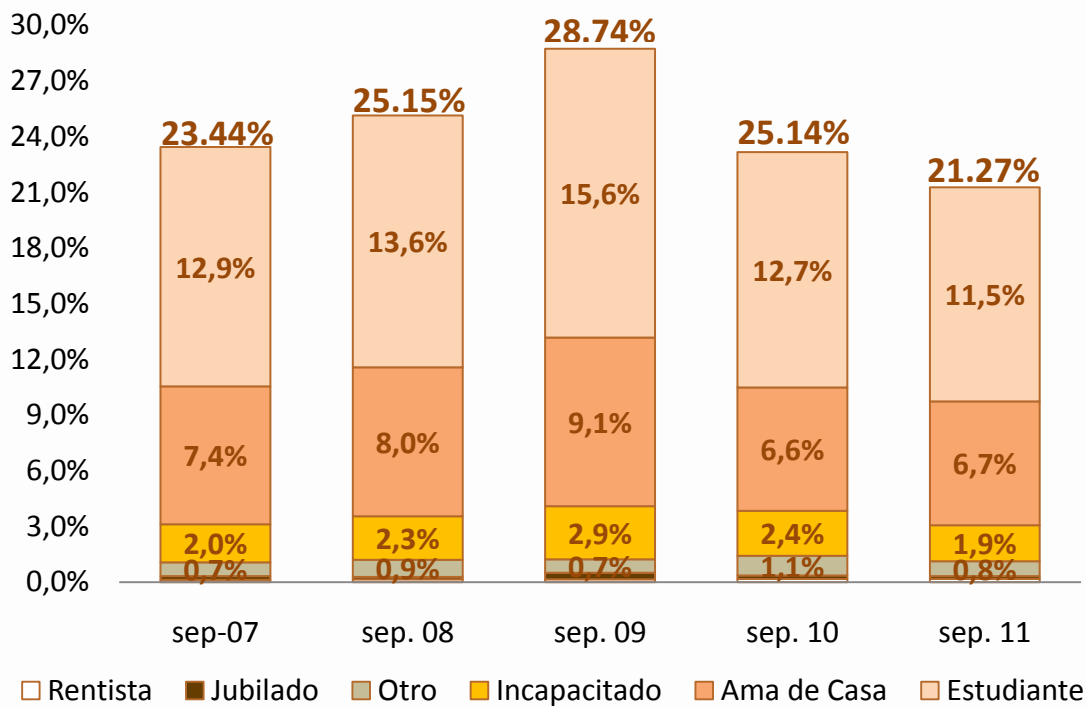


Elaborado por BCE. Fuente: ENEMDU



Población Económicamente Inactiva urbana en condiciones de pobreza (Participación por condición de inactividad)

En septiembre de 2011, la mayor participación en la tasa de pobreza de la PEI urbana (**21.27%**) correspondió a estudiantes (**11.5%**) y a las amas de casa (**6.7%**); porcentajes menores al 2% representaron las demás categorías.



Elaborado por BCE. Fuente: ENEMDU



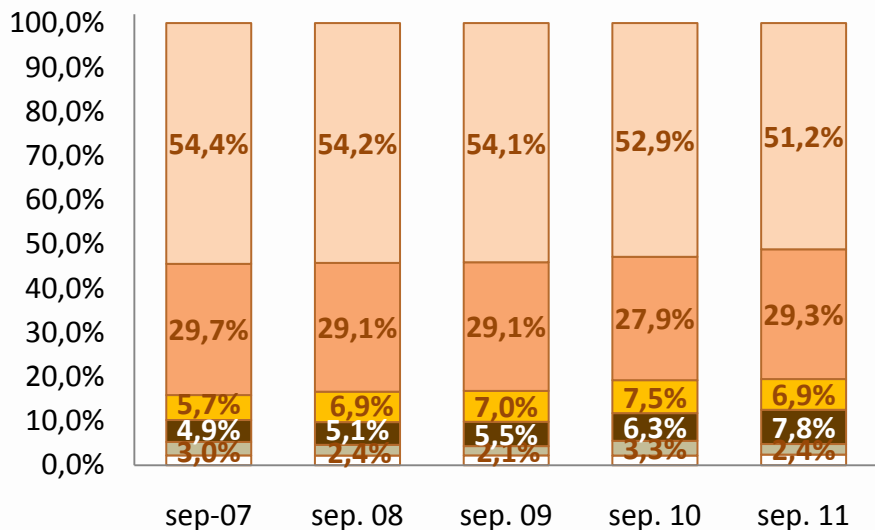
Distribución de la PEI urbana y en condiciones de pobreza

(Por condición de inactividad)

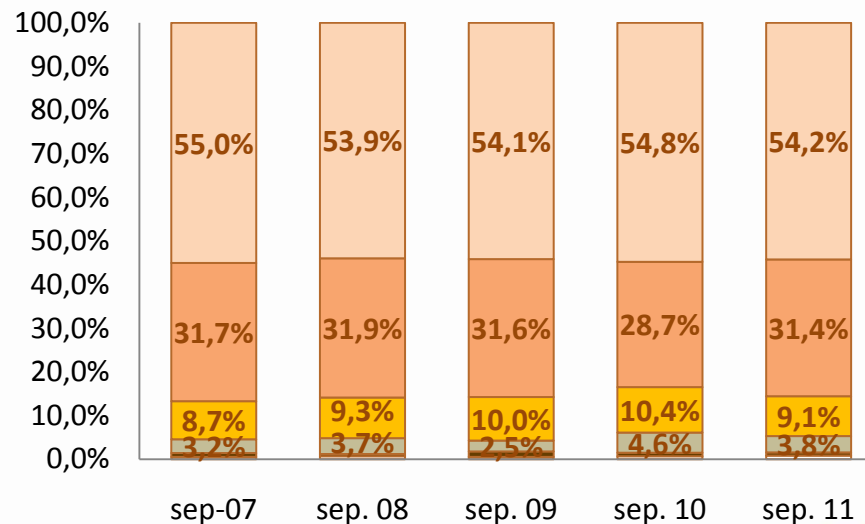
La mayor parte de la PEI en septiembre de 2011 corresponde a **estudiantes**, quienes constituyen el **52.4%** del total; seguido por las **amas de casa (30.1%)**.

En la PEI urbana pobre, los **estudiantes** representan un porcentaje mayor a las demás categorías (**54.2%**), seguido por **las amas de casa (31.4%)**. Los dos grupos representan el 82.6% del total de la PEI urbana pobre.

PEI urbana total



PEI urbana pobre



Rentista
 Jubilado
 Otro
 Incapacitado
 Ama de Casa
 Estudiante

Elaborado por BCE. Fuente: ENEMDU



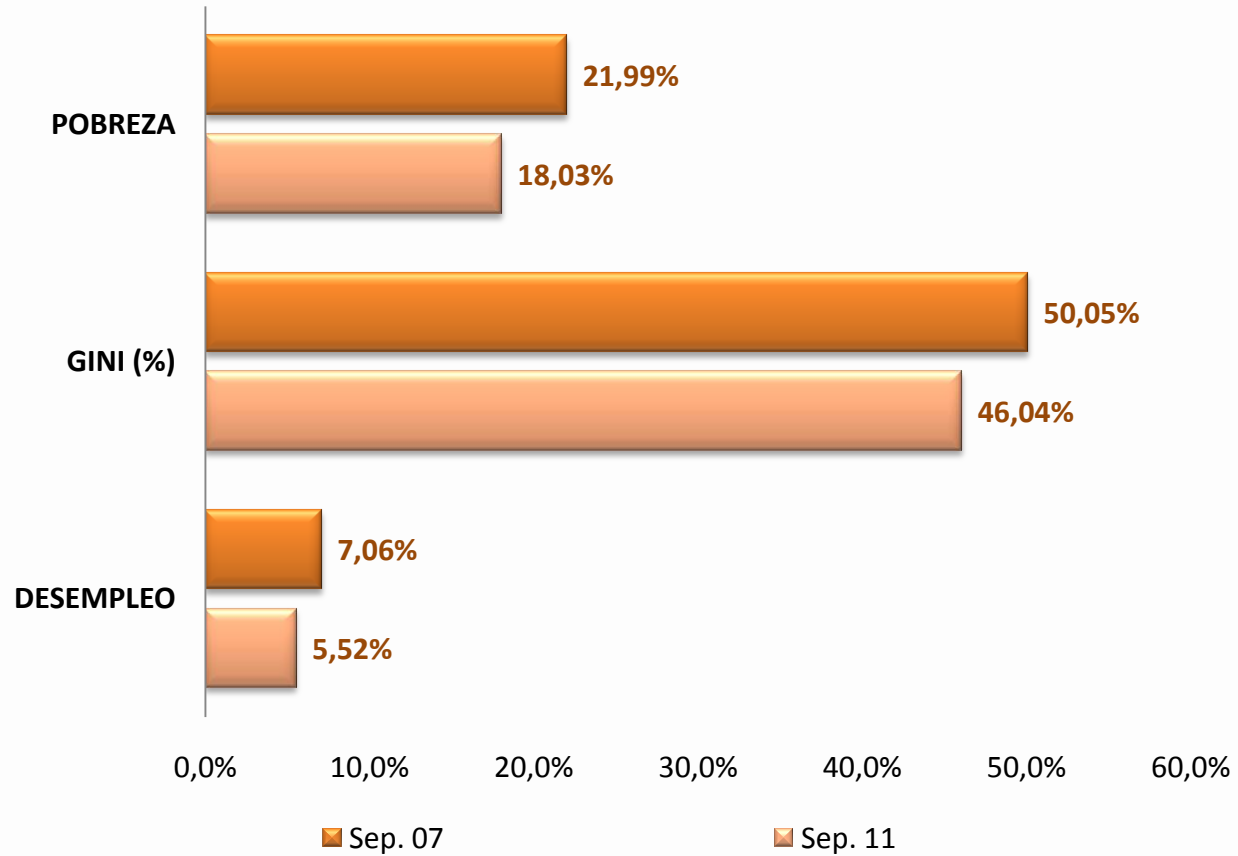


IV. RESUMEN DE INDICADORES





Resumen de Indicadores a Nivel Urbano



Elaborado por BCE. Fuente: ENEMDU