

PRESENTACIÓN

Cuadernos de Trabajo de la Dirección General de Estudios del Banco Central del Ecuador es una publicación que tiene por objetivo central recopilar sistemáticamente nuevos planteamientos metodológicos y resultados provisionales de los procesos cuantitativos.

Esta serie, originalmente denominada *Documentos de Trabajo de Cuentas Nacionales*, cuenta con 113 publicaciones (la primera data de 1978) que constituyen una auténtica “memoria institucional” enfocada en aspectos cuantitativos. Como tal, son el fruto de las discusiones sobre tópicos conceptuales y de las definiciones metodológicas asumidas en base a las recomendaciones de organismos internacionales, a hipótesis de trabajo contrastables empíricamente y, por cierto, al examen de los requerimientos descriptivos propios de las especificidades de la economía ecuatoriana. En consecuencia, una de las primeras bondades de *Cuadernos de trabajo* es evitar que la generación de las estadísticas publicadas por el Banco Central del Ecuador se reduzca a simples procesos mecánicos. Solo de esta manera la descripción de los sistemas de producción e intercambio, la modernización, y las relaciones con el sector externo, estarán amparados en sólidos principios metodológicos.

Evidentemente, las propuestas y los resultados presentados son provisionales; este carácter debe alentar el comentario de los técnicos del Banco Central del Ecuador y de todos los usuarios de sus datos y publicaciones.

Dirección General de Estudios

Ecuador: análisis económico y funcional del gasto de las administraciones públicas, 1972-1994

ÍNDICE

Parte II : Análisis del Gasto de las APU en “Asuntos y Servicios de Educación, de Sanidad, de Seguridad, y de Asistencia Social, Servicios Recreativos, Culturales y Religiosos” (Asuntos y Servicios Sociales), 1972-1994.

1. Introducción	5
2. Conclusiones	
3. Evolución del Gasto en “Asuntos y servicios de educación, de sanidad, de seguridad y de asistencia social, servicios recreativos, culturales y religiosos” (Asuntos y servicios sociales), 1972 - 1994	6
3.1 Evolución del gasto en “Asuntos y servicios de educación”	7
3.2 Evolución del gasto en “Asuntos y servicios de sanidad”	8
3.3 Evolución del gasto en “Asuntos y servicios de seguridad y asistencia social”	10
3.4 Evolución del gasto en “Asuntos y servicios recreativos, culturales y religiosos .”	11
4. Estructura funcional del gasto en “Asuntos y servicios sociales”, 1972 - 1994.....	12
4.1 Estructura funcional del gasto total.....	12
4.2 Estructura funcional de la F.B.K.F.....	15
4.3 Estructura funcional del gasto corriente.....	15
5. Análisis del gasto de las APU en “Asuntos y servicios de educación”, 1972 - 1994	
5.1 Análisis económico del gasto de las APU en “Asuntos y servicios de educación”, 1972 - 1994.....	16
5.1.1 Composición del gasto de las APU en “Asuntos y servicios de educación”, 1972 - 1994.....	19
5.2 Evolución del gasto de las APU en “Asuntos y servicios de educación”, por funciones, 1972 - 1994.....	19
5.2.1 Evolución del gasto total en “Asuntos y servicios de educación pre-primaria y primaria”	22
5.2.2 Evolución del gasto total en “Asuntos y servicios de educación secundaria”	24
5.2.3 Evolución del gasto en “Asuntos y servicios de educación superior”	26
5.2.4 Evolución del gasto en “Fomento general de educación”.....	27
5.2.5 Evolución del gasto en “Asuntos y servicios de educación n.e.p.”	27
6. Estructura funcional del gasto en “Asuntos y servicios de educación”, 1972 - 1994.	
6.1 Estructura funcional del gasto total.....	29
6.2 Estructura funcional de la F.B.K.F.....	29
6.3 Estructura funcional del gasto corriente.....	31
6.3.1 Estructura funcional del gasto en sueldos y salarios.....	32
6.4 Estructura funcional de otros gastos.....	33
7. Estructura institucional del gasto en “Asuntos y servicios de educación”, 1972 - 1994.....	33
8. Anexos.....	36
9. Bibliografía.....	44

Ecuador: análisis económico y funcional del gasto de las administraciones públicas, 1972-1994

Virginia Fierro-Renoy¹

Parte II : Análisis del Gasto de las APU en “Asuntos y Servicios de Educación, de Sanidad, de Seguridad, y de Asistencia Social, Servicios Recreativos, Culturales y Religiosos” (Asuntos y Servicios Sociales), 1972-1994

1. Introducción

Este trabajo continúa el análisis iniciado en el n. 113 de *Cuadernos de Trabajo*. Al igual que el anterior, su objetivo es realizar una evaluación cuantitativa global del gasto de las administraciones públicas durante el período 1972-1994 en base a la información de Cuentas Nacionales,² a fin de determinar la intención de gasto de las administraciones públicas a lo largo del período³. En esta entrega la atención se focaliza en dos aspectos específicos: (i) si el gasto en actividades y servicios sociales fue particularmente afectado durante el período; y (ii) si la dinámica del gasto en educación, salud y otro tipo de gasto social fue similar o distinta.

¹ Economista de la Dirección de Investigaciones de la Dirección General de Estudios del BCE..

² Como parte de este trabajo se ingresó en hojas electrónicas la información elaborada en Cuentas Nacionales del gasto de las administraciones públicas para el período 1972-1995. La base contiene información desglosada por categorías de gasto (de capital y corriente; y dentro de este último, remuneraciones, gasto en consumo intermedio, prestaciones a la seguridad social); por funciones (Servicios generales de las APU, Asuntos y servicios de defensa, Asuntos de orden público y de seguridad, Asuntos y servicios de educación, Asuntos y servicios de sanidad, Asuntos y servicios de seguridad y de asistencia social, Asuntos y servicios de ordenamiento urbano y rural, Asuntos y servicios recreativos, culturales y religiosos, Asuntos y servicios de los combustibles y energía, Asuntos y servicios de agricultura pesca y caza, Asuntos y servicios de minería, recursos minerales, industria manufacturera y artesanía, Asuntos y servicios de transporte y comunicación, Asuntos y servicios económicos, y Otras funciones de las APU abiertas hasta el nivel de subfunciones que registra Cuentas Nacionales) y por nivel de administración pública (central, local y seguridad social). La base se encuentra disponible en la dirección de Estadísticas del Banco Central del Ecuador. Las definiciones de gasto aquí utilizadas corresponden, por tanto, a las de Cuentas Nacionales.

³El trabajo pone énfasis en el gasto público en educación siguiendo las manifestaciones internacionales alrededor de la importancia de la educación en el conjunto de políticas sociales por su impacto en el crecimiento y desarrollo. Para un estudio sobre el tema aplicado al Ecuador, ver: Fierro-Renoy (1996).

2. Conclusiones

Del análisis económico y funcional del gasto en Asuntos y Servicios Sociales se desprenden las siguientes conclusiones:

- la tendencia que en promedio ha seguido el gasto social como porcentaje del PIB, durante el período del análisis refleja el comportamiento del gasto en “Asuntos y Servicios de Educación” ;
- el gasto de las APU en estas funciones sufre una notable caída entre 1987 y 1992 cuando el gasto como porcentaje del PIB cae de un 5.4 a un 2.3 %; en 1994 el gasto ascendería a 3.5 % del PIB ;
- a lo largo de 1972-1994 el gasto en “Asuntos y Servicios de Sanidad” se ha mantenido entre un 1.4 y un 2.2 % del PIB, observándose una clara tendencia ascendente hasta 1982, para descender en adelante ;
- luego de culminar en aproximadamente 3.0 % del PIB en 1983, la tendencia ascendente observada por el gasto en “Asuntos y Servicios de Seguridad y Asistencia Social” desde 1976 se revierte para, en adelante, caer y llegar a representar no más de un 1.8% del PIB, en 1991. Al igual que otro tipo de gasto en Asuntos y Servicios Sociales, parecería que la tendencia se revierte a partir en 1992 y, en 1994, el gasto en estas funciones alcanzaría un 3.2 % del PIB; el nivel mas alto registrado en el período en análisis ;
- el gasto de las APU en “Asuntos y Servicios Recreativos, Culturales y Religiosos” no llega a representar más de un 0.1 % del PIB y la tendencia es descendente desde 1982 hasta 1992, cuando el gasto alcanza 0.01 % del PIB. A partir de 1993, el gasto en estas funciones volvería a situarse en los niveles registrados en 1982, es decir, en alrededor de un 0.8 % del PIB ;
- tal como sucede a nivel de la estructura funcional del gasto de las APU, la estructura funcional del gasto en “Asuntos y Servicios Sociales” no se modifica dramáticamente durante el período en análisis. En promedio durante 1972-1994, el gasto en “Asuntos y Servicios en Educación” representó alrededor del 50.0 % del Gasto Social; el gasto en “Asuntos y Servicios de Seguridad y Asistencia Social” alcanzó un 28.4 %; el gasto en “Asuntos y Servicios de Sanidad alrededor de un 20.9 % y, finalmente, el gasto en Asuntos y Servicios Recreativos, Culturales y Religiosos” un 0.8 % del Gasto Social ;
- durante 1972-1994 la estructura funcional del gasto social de las APU se caracteriza por una tendencia promedio decreciente de la participación porcentual del gasto en “Asuntos y Servicios de la Educación”, la misma que pasa de un máximo de alrededor de 57.8 % alcanzado en 1976 a un 36.0 % en 1992 ;
- en efecto, a pesar de que entre 1976 y 1981 el gasto en “Asuntos y Servicios de la Educación” se incrementa como porcentaje del PIB, el incremento del gasto en “Asuntos y Servicios de Seguridad y Asistencia Social” y el del gasto en “Asuntos y Servicios de Sanidad”, sumados, fueron superiores. Con lo cual, la participación de estos últimos se incrementa en detrimento de la del gasto en “Asuntos y Servicios de Educación”. En 1987-1994, en cambio, la disminución del gasto en Asuntos y Servicios de Educación como porcentaje del PIB se da paralela a una menor disminución del gasto en “Asuntos y Servicios de Seguridad y Asistencia Social” y del gasto en “Asuntos y Servicios de Sanidad” ;

- el período 1984 -1987 es el único en el que la tendencia registrada por la participación porcentual del gasto en “Asuntos y Servicios de Educación” es, por el contrario, ascendente. Un incremento del gasto en esta función como porcentaje del PIB frente a una reducción del gasto en el resto de funciones, lo explicaría ;
- paralela a una tendencia que, en promedio, permanece constante durante el período del análisis tanto de la participación de la FBKF en Asuntos y Servicios de Seguridad y de Asistencia Social así como de la FBKF en Asuntos y Servicios Recreativos, Culturales y Religiosos, la participación en la FBKF en Asuntos y Servicios de Educación en la FBKF en Asuntos y servicios Sociales registra una tendencia promedio descendente. Este comportamiento es el resultado, por tanto, de la creciente participación de la FBKF en Asuntos y Servicios de la Sanidad que, en promedio, se observa durante 1972-1994 ;
- si bien la participación del gasto corriente en Asuntos y Servicios de Educación en el gasto corriente de la Función Social también tiende, en promedio, a disminuir durante 1972-1994, la tendencia es mucho menos pronunciada. La disminución que, en promedio, se observa de la participación del gasto en Asuntos y Servicios de Educación en el Gasto Social se debería sobre todo, entonces, a la disminución de la participación de la FBKF, más que a la del gasto corriente.

3. Evolución del Gasto en “Asuntos y Servicios de Educación, de Sanidad, de Seguridad y de Asistencia Social, Servicios Recreativos, Culturales y Religiosos” (Asuntos y Servicios Sociales), 1972-1994

Tal como se mencionó anteriormente respecto al gasto de las APU en “Asuntos y Servicios de Educación, de Sanidad, de Seguridad y de Asistencia Social, Servicios Recreativos, Culturales y Religiosos” (Asuntos y Servicios Sociales),

- este se incrementa en términos reales a lo largo de la mayor parte del período (excepción hecha de 1988,1989 y 1991, años en los que las tasas de crecimiento reales anuales son negativas);
- la tendencia de las tasas reales de crecimiento del gasto es, en promedio, descendente a lo largo del período hasta 1993;
- las tasas de crecimiento del gasto son tales que, como porcentaje del PIB, el gasto en estas funciones observa una tendencia promedio ascendente hasta 1981, para luego registrar una tendencia descendente que se verifica igualmente hasta 1993.

Existen ciertos indicios de que la administración pública habría vuelto a dar prioridad al gasto en Asuntos y Servicios Sociales a partir de 1993:

- el gasto en el sector se incrementaría a tasas reales del orden del 21.1 % en 1993 y de 13.7 en 1994, luego de que durante los años 80 la tasa de crecimiento real fue de 2.4 % ;
- el gasto -como porcentaje del PIB- pasaría de un 6.0 % registrado en 1991 a un 8.5 % en 1994, rompiéndose así la tendencia descendente que ha venido observando este indicador desde 1987 ;

- la participación porcentual en el gasto total de las APU retomaría una tendencia creciente al registrar un 32.2 % y un 33.8 % en 1993 y 1994, respectivamente, luego de haber alcanzado el nivel más bajo en 1992 (un 31.1 %).

3.1 Evolución del Gasto en “Asuntos y Servicios de Educación”

La tendencia que en promedio ha seguido el gasto social como porcentaje del PIB, durante el período del análisis refleja, en particular, el comportamiento del gasto en “Asuntos y Servicios de Educación” (gráficos # 1 y # 2). La tendencia promedio “suaviza”, sin embargo, la notable caída que se produce en el gasto en “Asuntos y Servicios de Educación” como porcentaje del PIB entre 1987 y 1992, el mismo que pasa de 5.4 % a 2.3 %, siendo este último el punto más bajo observado a lo largo del período.

Tal como se señalara anteriormente, y si bien el rango de fluctuación no es mayor a 10 puntos porcentuales, se pueden identificar con bastante claridad períodos durante los cuales el comportamiento de las participaciones porcentuales del gasto en las diferentes funciones en el gasto total de las APU, sigue un patrón definido. Estos patrones de comportamiento sugieren la prioridad que en los respectivos períodos se ha dado al gasto en determinado sector.

Gráfico Nro.1

Ecuador: Gasto en “Asuntos y Servicios de Educación, de Sanidad, de Seguridad Social y de Asistencia Social, Servicios Recreativos, Culturales y Religiosos”, 1972-1994.

(Como Porcentaje del PIB - Promedios Móviles)

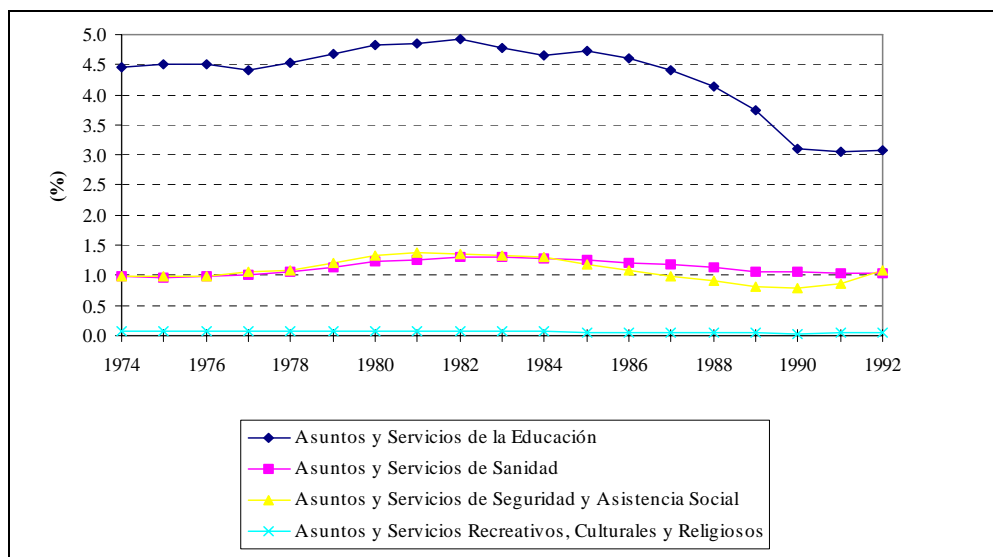
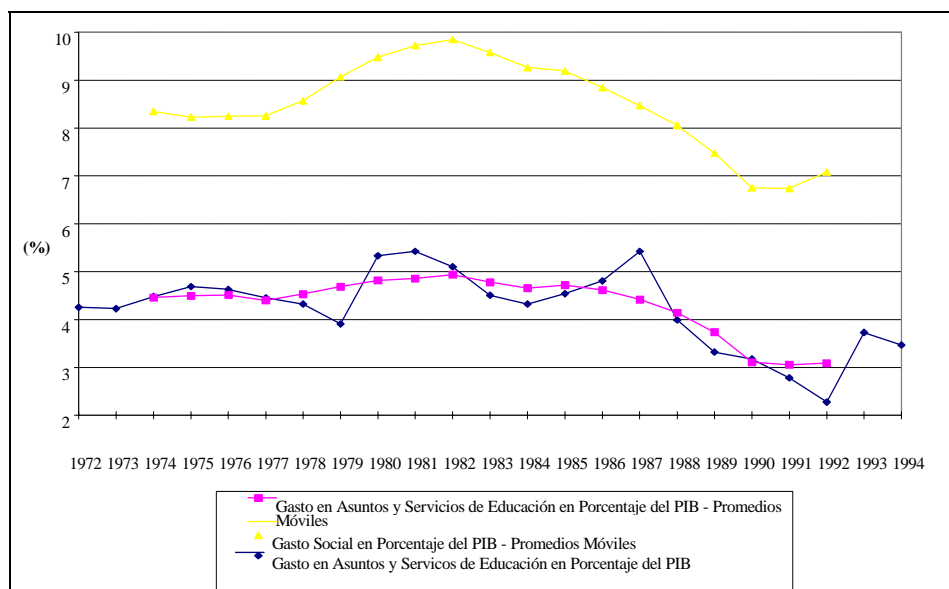


Gráfico Nro.2

Ecuador: Gasto en “Asuntos y Servicios de Educación”, 1972-1994.
(Como Porcentaje del PIB - Promedios Móviles)



En el caso del gasto en Asuntos y Servicios Sociales como porcentaje del gasto total de las APU, la tendencia observada en el período es el resultado de un comportamiento que no siempre es el mismo a nivel de los subsectores del gasto en Asuntos y Servicios Sociales.

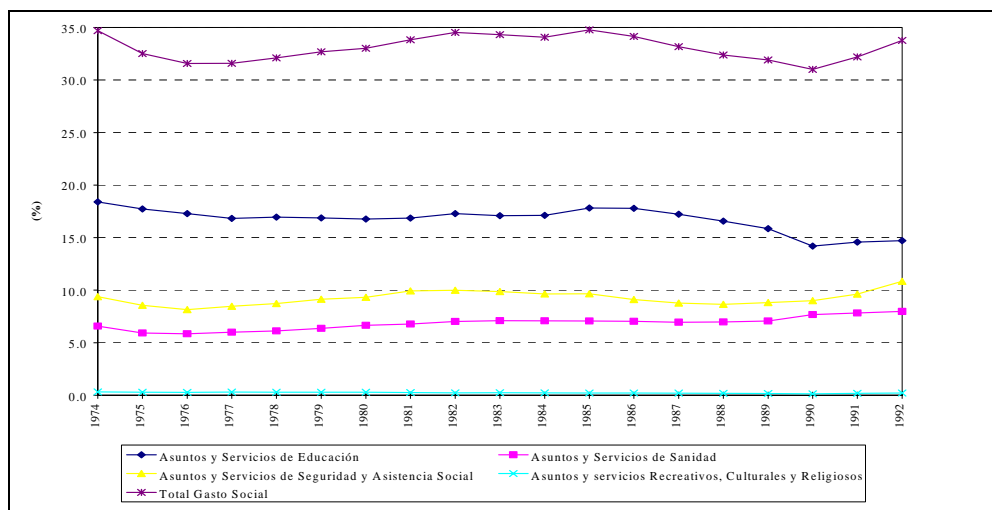
En efecto (gráfico Nro.3), si mantenemos los sub-períodos en los que se dividiera el período 1972-1994, durante:

1976-1983: el incremento registrado por la participación porcentual del gasto en Asuntos y Servicios Sociales en el gasto total de las APU, sería el resultado del incremento de la participación del gasto en “Asuntos y Servicios de Sanidad” y del gasto en “Asuntos y Servicios de Seguridad y Asistencia Social”, más que del gasto en “Asuntos y Servicios de Educación”.

1984-1990: en cambio, la ligera tendencia promedio a disminuir registrada por la participación del gasto social en el gasto total de las APU, obedece más bien a la disminución registrada por la participación del gasto en “Asuntos y Servicios de Educación” .

Gráfico Nro.3

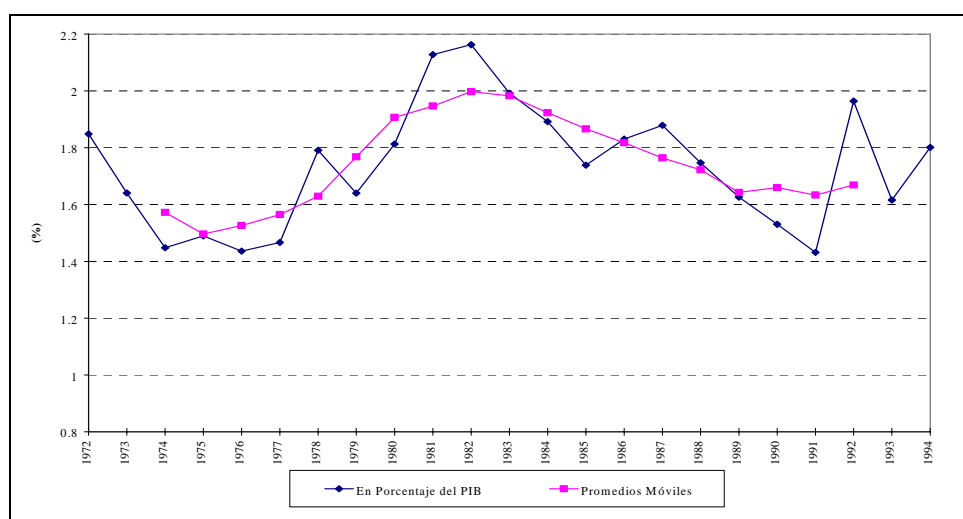
Ecuador: Gasto en “Asuntos y Servicios de Educación, de Sanidad, de Seguridad Social y de Asistencia Social, Servicios Recreativos, Culturales y Religiosos”, 1972-1994
(En Porcentaje del Gasto Total de las APU - Promedios Móviles)



3.2 Evolución del Gasto en “Asuntos y Servicios de Sanidad”

Gráfico Nro.4

Ecuador: Gasto en “Asuntos y Servicios de Sanidad”, 1972-1994.
(Como Porcentaje del PIB - Promedios Móviles)



A lo largo de 1972-1994 el gasto en “Asuntos y Servicios de Sanidad” (gráfico Nro.4) se ha mantenido entre un 1.0 % y un 1.4 % del PIB, observándose una clara tendencia ascendente hasta 1983, para descender en adelante. Así mismo, la participación del gasto en este sector en el gasto total de las APU fluctúa entre un 6.0 % y 1.0 %; nivel al que ascendería en 1994.

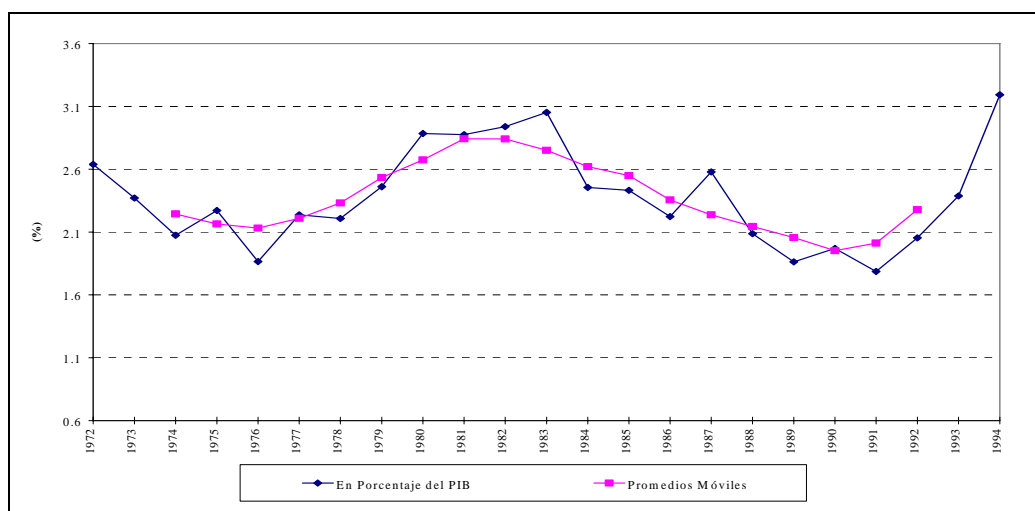
3.3 Evolución del Gasto en “Asuntos y Servicios de Seguridad y Asistencia Social”

La tendencia del gasto de las APU en “Asuntos y Servicios de Seguridad y Asistencia Social” sigue la misma tendencia que el gasto en “Asuntos y Servicios de Sanidad”. Luego de culminar en aproximadamente 3.0 % del PIB en 1983 la tendencia ascendente observada desde 1976 se revierte para, en adelante, caer y llegar a representar no más de un 1.8 % del PIB, en 1991. Al igual que otro tipo de gastos sociales, parecería ser que la tendencia se revierte a partir en 1992 y, en 1994, el gasto en “Asuntos y Servicios de Seguridad y Asistencia Social” alcanzaría un 3.2 % del PIB; el nivel más alto registrado durante el período del análisis.

Gráfico Nro.5

Ecuador: Gasto en “Asuntos y Servicios de Seguridad Social y de Asistencia Social”, 1972-1994.

(Como Porcentaje del PIB - Promedios Móviles)



3.4 Evolución del Gasto en “Asuntos y Servicios Recreativos, Culturales y Religiosos”

El gasto de las APU en “Asuntos y Servicios Recreativos, Culturales y Religiosos” no llegan a representar mas de un 0.1 % del PIB. Se registra una tendencia claramente descendente que prevalece desde 1982, hasta que en 1992 estos gastos representan tan sólo un 0.01 % del PIB. A partir de 1993, el gasto en estas funciones volvería a situarse en los niveles registrados en 1982, es decir, en alrededor de un 0.8 % del PIB.

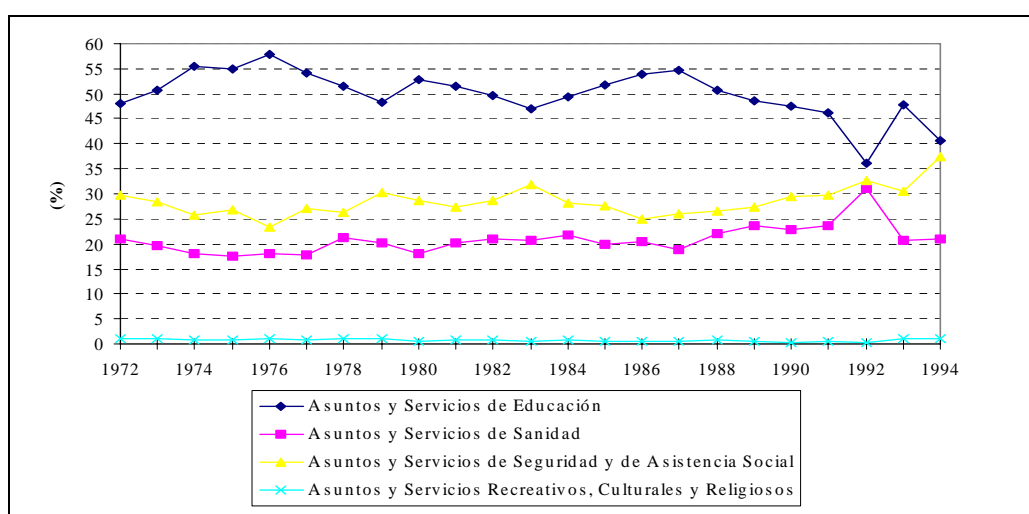
4. Estructura Funcional del Gasto en “Asuntos y Servicios Sociales, 1972-1994

Tal como sucede a nivel de la estructura funcional del gasto sectorial de las APU, la estructura funcional del Gasto en Asuntos y Servicios Sociales no se modifica dramáticamente durante el período en análisis. En promedio durante 1972-1994, el gasto en Asuntos y Servicios en Educación representó alrededor del 50.0 % del Gasto Social; el gasto en Asuntos y Servicios de Seguridad y Asistencia Social un 28.4; el gasto en Asuntos y Servicios de Sanidad alrededor de un 20.9 % y finalmente el gasto en Asuntos y Servicios Recreativos, Culturales y Religiosos un 0.8 % del Gasto Social.

A pesar de que en términos generales el orden de importancia que tiene el gasto en cada una de las funciones del Gasto Social se mantiene durante el período, es posible distinguir ciertas tendencias de las participaciones porcentuales de las funciones en el Gasto Social, las mismas que permiten entrever intenciones de direccionamiento de éste.

Gráfico Nro. 6

Ecuador: Estructura funcional del Gasto Social de las APU



4.1 Estructura Funcional del Gasto Total

Durante 1972-1994, la estructura funcional del gasto social de las APU se caracteriza por una tendencia promedio decreciente de la participación porcentual del gasto en “Asuntos y Servicios de la Educación” (gráfico Nro.7), la misma que pasa de un máximo de alrededor de 57.8 % alcanzado en 1976 a un 36.0 % en 1992.

En efecto, a pesar de que entre 1976 y 1981 el gasto en “Asuntos y Servicios de la Educación” se incrementa como porcentaje del PIB, el incremento del gasto en “Asuntos y Servicios de Seguridad y Asistencia Social” y el del gasto en “Asuntos y Servicios de Sanidad”, sumados, fueron superiores. Con lo cual la participación de estos últimos se incrementa en detrimento del gasto en “Asuntos y Servicios de Educación”. En 1987-1994, en cambio, la disminución del gasto en Asuntos y Servicios de Educación como

porcentaje del PIB se da paralela a una menor disminución del gasto en “Asuntos y Servicios de Seguridad y Asistencia Social” y del gasto en “Asuntos y Servicios de Sanidad”.

El período 1984-1987 es el único período en el que la tendencia registrada por la participación porcentual del gasto en Asuntos y Servicios de Educación es, por el contrario, ascendente. Un incremento del gasto en esta función como porcentaje del PIB frente a una reducción del gasto en el resto de funciones, lo explicaría.

Gráfico Nro.7

Ecuador: Gasto en “Asuntos y Servicios de Educación”, 1972-1994.

(En porcentaje del Gasto “Asuntos y Servicios de Educación, de Sanidad, de Seguridad y de Asistencia Social, Servicios Recreativos, Culturales y Religiosos” de las APU)

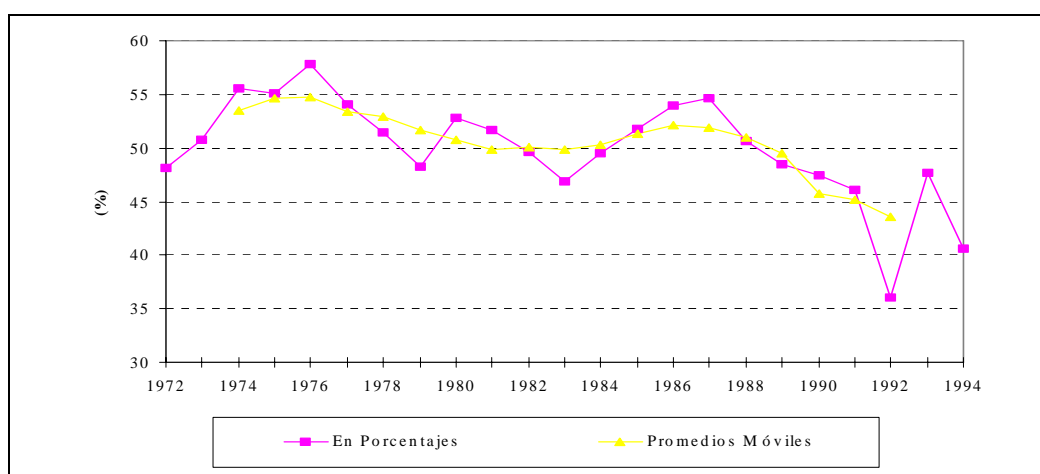
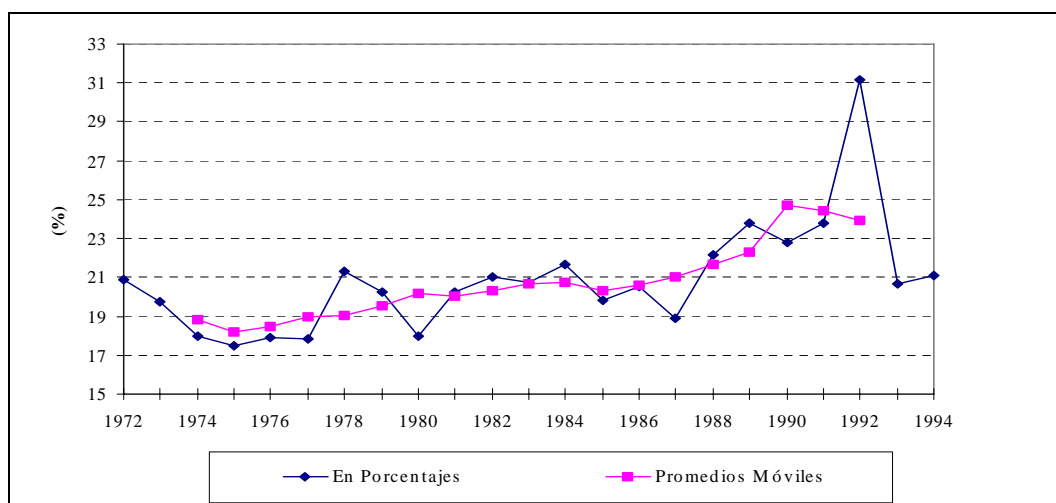


Gráfico Nro.8

Ecuador: Gasto en “Asuntos y Servicios de Sanidad”, 1972-1994.

(En porcentaje del Gasto “Asuntos y Servicios de Educación, de Sanidad, de Seguridad, y de Asistencia Social, Servicios Recreativos, Culturales y Religiosos” de las APU)



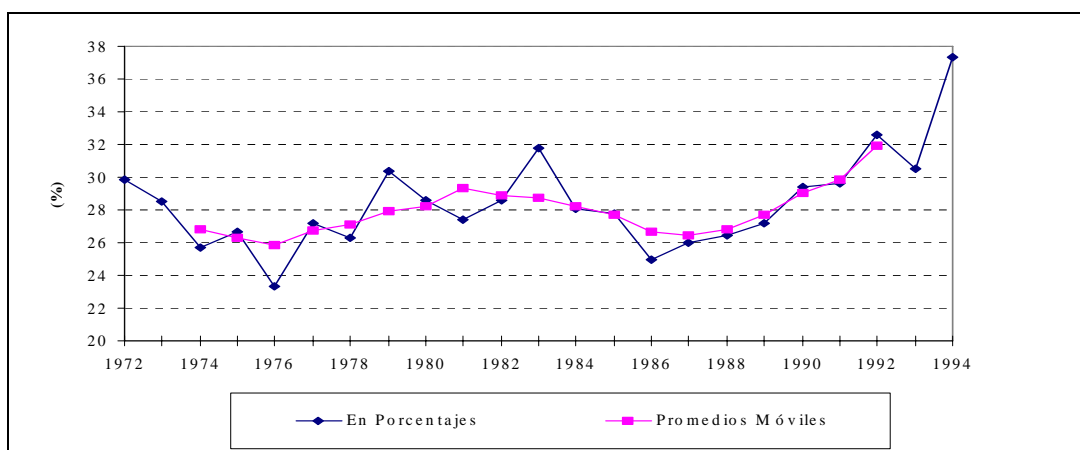
Mientras la tendencia de la participación del gasto en Asuntos y Servicios de Sanidad en el Gasto Social es, en promedio, claramente ascendente en el período de análisis

(gráfico Nro.8), en el caso de la participación del gasto en Asuntos y Servicios de Seguridad y Asistencia Social la tendencia es menos definida. En efecto (gráfico Nro.9), entre 1981 y 1985 la tendencia promedio sería decreciente, lo que atenuaría la tendencia ascendente que en promedio se registra para el período 1972-1994.

Gráfico Nro.9

Ecuador: Gasto en “Asuntos y Servicios de Seguridad y Asistencia Social”, 1972-1994.

(En Porcentaje del Gasto “Asuntos y Servicios de Educación, de Sanidad, de Seguridad, y de Asistencia Social, Servicios Recreativos, Culturales y Religiosos” de las APU)

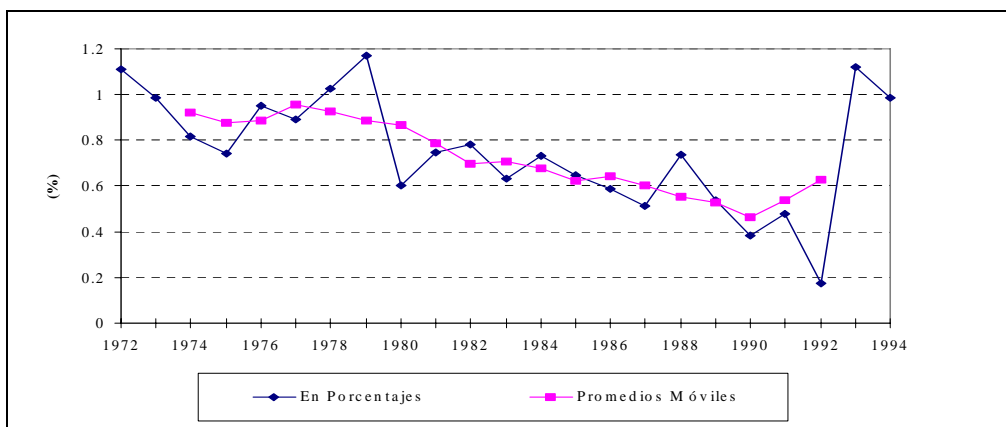


Tal como se indicara anteriormente, la tendencia del gasto en Asuntos y Servicios Recreativos, Culturales y Religiosos como porcentaje del PIB es descendente durante el período en análisis. La disminución es tal que la participación del gasto de las APU en estas funciones en el Gasto Social es, en promedio, también descendente.

Gráfico Nro.10

Ecuador: Gasto en “Asuntos y Servicios Recreativos, Culturales y Religiosos”, 1972-1994.

(En porcentaje del Gasto “Asuntos y Servicios de Educación, de Sanidad, de Seguridad, y de Asistencia Social, Servicios Recreativos, Culturales y Religiosos” de las APU)



4.2 Estructura Funcional de la FBKF

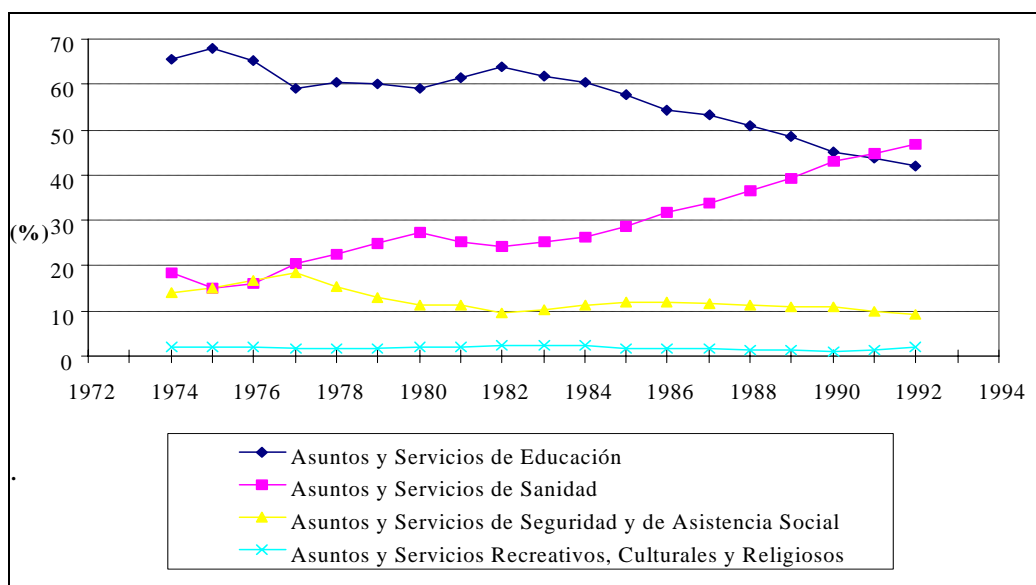
Paralela a una tendencia que, en promedio, es a permanecer constante durante el período de análisis tanto de la participación de la FBKF en Asuntos y Servicios de Seguridad y de Asistencia Social así como de la FBKF en Asuntos y Servicios Recreativos, Culturales y Religiosos, la participación en la FBKF en Asuntos y Servicios de Educación en la FBKF en Asuntos y servicios Sociales registra una tendencia promedio descendente. Este comportamiento es el resultado, por tanto, de la creciente participación de la FBKF en Asuntos y Servicios de la Sanidad, que, en promedio se observa durante 1972-1994.

De continuarse esta tendencia, entonces, la estructura funcional del gasto en FBKF en la función social cambiaría de tal forma que la mayor concentración de capital se observaría en la función de Sanidad y no en la de Educación, como ha sido en el pasado.

Gráfico Nro.11

Ecuador: FBKF en “Asuntos y Servicios Recreativos, Culturales y Religiosos”, 1972-1994.

(En porcentaje del Gasto “Asuntos y Servicios de Educación, de Sanidad, de Seguridad, y de Asistencia Social, Servicios Recreativos, Culturales y Religiosos” de las APU)



4.3 Estructura Funcional del Gasto Corriente

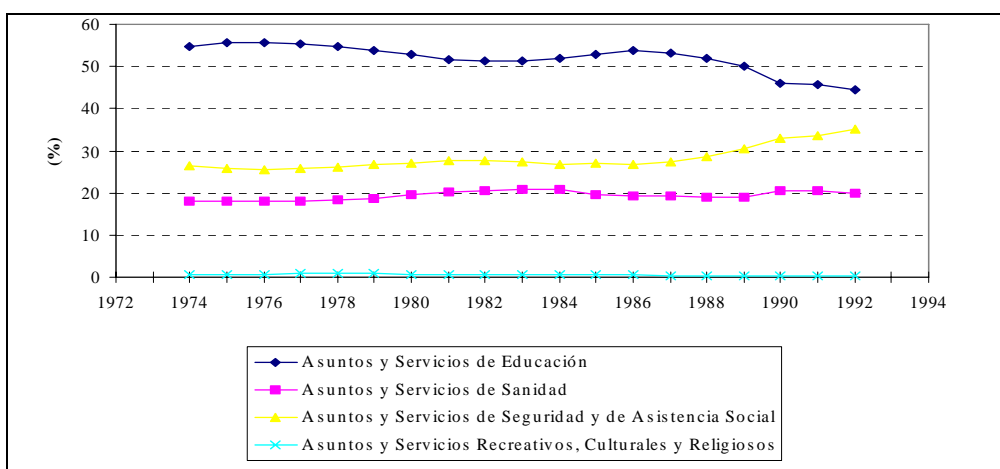
Si bien la participación del gasto corriente en Asuntos y Servicios de Educación en el gasto corriente de la Función Social también tiende, en promedio, a disminuir durante 1972-1994, la tendencia es mucho menos pronunciada (gráfico Nro.12). La disminución que, en promedio, se observa de la participación del gasto en Asuntos y Servicios de Educación en el Gasto Social se debería sobre todo, entonces, a la disminución de la participación de la FBKF, más que a la del gasto corriente.

De igual manera, el incremento que, en promedio, registra la participación del gasto en Asuntos y Servicios de Sanidad en el Gasto Social, se debería al incremento de la participación de la FBKF, ya que la participación del gasto corriente permanece, en promedio, constante durante 1972-1994 (gráfico Nro.12).

Gráfico Nro.12

Ecuador: Gasto Corriente en “Asuntos y Servicios Recreativos, Culturales y Religiosos”, 1972-1994.

(En porcentaje del Gasto “Asuntos y Servicios de Educación, de Sanidad, de Seguridad, y de Asistencia Social, Servicios Recreativos, Culturales y Religiosos” de las APU)



5. Análisis del Gasto de las APU en “Asuntos y Servicios de Educación”, 1972-1992

Las Cuentas Nacionales no disponen a la fecha de la elaboración de este análisis una apertura del gasto en Asuntos y Servicios de Educación para 1993 y 1994, por lo que el tratamiento desarrollado se presenta tan sólo hasta 1992.

Del análisis económico y funcional del gasto de las APU en “Asuntos y Servicios de Educación” que se presenta en esta sección, se extraen las siguientes observaciones para 1972-1994:

- en promedio, el gasto total anual está compuesto de 83.2 % por gasto corriente, 12.6 % por FBKF y 4.2 % por otros gastos ;
- mientras que el gasto corriente en Asuntos y Servicios de Educación se concentra en Asuntos y Servicios de Educación Pre-primaria y Primaria (37.8 %), Secundaria (31.5 %) y Superior (20.0 %), el gasto en FBKF se distribuye fundamentalmente entre Asuntos y Servicios de Educación Secundaria (32.8 %), Otros Gastos (29.2 %) y Educación Superior (24.2 %) ;
- en promedio, alrededor de un 86.2 % del gasto corriente anual corresponde al gasto en remuneraciones ;
- la tendencia de la participación porcentual de las remuneraciones en el gasto corriente es ascendente a partir de 1978 hasta 1992 cuando aparentemente esa tendencia se

revierte en favor de una mayor participación del consumo intermedio y en 1994 las remuneraciones representan un 57.4 % del gasto corriente de las APU en Asuntos y Servicios de Educación ;

- la importancia de las remuneraciones se confirma sobre todo a nivel del gasto en Asuntos y Servicios de Educación Pre-primaria y Primaria, Secundaria y Superior (en promedio, más del 84.0 % del gasto corriente y más del 65.0 % del gasto total realizado en estas funciones corresponde al gasto en remuneraciones) ;
- se infiere, por lo tanto, una elevada correlación positiva entre las revisiones generales de las remuneraciones y modificaciones de escalafones del magisterio y el gasto de las APU en estas funciones ;
- excepción hecha de los años 1989, 1990 y 1991, cuando el nivel es menor, el gasto en “Asuntos y Servicios de Educación Pre-primaria y Primaria” fluctúa durante 1972-1992 entre un 1.0 y un 2.0 % del PIB ;
- durante la década de los años 70 el gasto en estas funciones registra una clara tendencia descendente como porcentaje del PIB (pasa de 1.7 % del PIB en 1972 a 1.0 % en 1979);
- durante los años 80 el comportamiento es errático; entre 1981 y 1984 el gasto como porcentaje del PIB disminuye, se incrementa entre 1984 y 1987 y cae hasta 1991 (a 0.7 % del PIB, el nivel más bajo observado en el período) ;
- entre 1972 y 1991 el gasto de las APU en “Asuntos y Servicios de Educación Secundaria”, oscila entre un 1.0 % y un 1.9 % del PIB, para caer al nivel más bajo observado en el período de análisis de algo menos de un 0.2 % del PIB en 1991 ;
- el gasto en Asuntos y Servicios de Educación Secundaria” como porcentaje del PIB observa una tendencia que, en promedio, es decreciente sobre todo a partir de 1982 ;
- el gasto anual en “Asuntos y Servicios de Educación Superior” fluctúa entre un máximo de 1.3 % del PIB registrado en 1982 y un mínimo de 0.07 % registrado en 1992, siendo la tendencia registrada claramente decreciente a partir de 1982 ;
- aunque bajo en magnitud, el gasto como porcentaje del PIB en “Fomento General de Educación” observa una clara tendencia ascendente en el período al pasar de 0.05 a 0.3 % del PIB mientras que la tendencia de “Otros Gastos” es mas bien errática ;
- la estructura funcional del gasto total de las APU en “Asuntos y Servicios de Educación” se mantiene básicamente la misma a lo largo del período 1972-1992 (en promedio durante 1972-1992, 31.6 % del gasto total anual en “Asuntos y Servicios de Educación” son gastos en “Asuntos y Servicios de Educación Pre-primaria y Primaria”; 30.6 % en “Asuntos y Servicios de Educación Secundaria”; 21.4 % en “Asuntos y Servicios de Educación Superior”; 12.9 % en “Otros Asuntos y Servicios de Educación” y el restante 3.5 % en “Fomento General de Educación”) ;
- si bien durante la mayor parte del período la participación del gasto en “Asuntos y Servicios de Educación Secundaria” supera a aquella del gasto en “Educación Pre-primaria y Primaria”, en algunos años esta situación se revierte (específicamente ese es el caso en el período 1985-1988) ;
- en promedio se registra una tendencia descendente de las participaciones de la FBKF en “Asuntos y Servicios de la Educación Secundaria y Superior” en la FBKF total en “Asuntos y Servicios de Educación”, en favor de una creciente participación de aquellas del gasto en “Fomento General de Educación” y de Otros Gastos en “Asuntos y Servicios de Educación” ;

- el gasto corriente en Asuntos y Servicios de Educación Pre-primaria y Primaria y el gasto corriente de Educación Secundaria se alternan la mayor participación en el total del gasto corriente en Asuntos y Servicios de Educación (aunque, en promedio, la participación del gasto en Asuntos y Servicios de Educación Pre-primaria y Primaria es ligeramente mayor a lo largo del período). En orden de importancia les siguen el gasto en Asuntos y Servicios de Educación Superior, en Otros Asuntos y Servicios de Educación y en Fomento General de Educación ;
- en promedio durante 1972-1994, el gasto de la Administración Central representa en 95.3 % del gasto total anual de las APU en “Asuntos y Servicios de Educación”, mientras que el restante 4.7 % corresponde al gasto de las Administraciones Locales. Esta “centralización del gasto” se mantiene estable a lo largo del período ;
- en 1972-1992, la Administración Central efectúa la totalidad del gasto en “Asuntos y Servicios de la Educación Pre-primaria y Primaria”, “Fomento General de la Educación” y del resto de gastos en “Asuntos y Servicios de Educación”. Las Administraciones Locales participan únicamente en el gasto en Educación Secundaria (17.2 % en promedio con tendencia ascendente) y en Educación Superior (2.4 %).

De las observaciones realizadas del gasto de las APU durante las dos últimas décadas, las siguientes parecerían ser las conclusiones de mayor envergadura por sus implicaciones de política de gasto público en Educación:

- el nivel del gasto total que realizan las APU en el sector parecería razonable respecto de los estándares de América Latina,
- en el Ecuador no se ha dado prioridad al gasto público en Educación Pre-primaria y Primaria (se le ha dado igual importancia que al gasto en Educación Secundaria),
- al estar compuesto en un elevado porcentaje por el gasto en remuneraciones, el gasto en el sector es altamente dependiente de las revisiones generales de salarios y modificaciones al escalafón del magisterio,
- la evolución del gasto en el sector no respondería, por lo tanto, a una política del gobierno específica al sector⁴,
- alrededor del 95.0 % del gasto de la Administración Pública en Educación está centralizado.

⁴ Las revisiones al escalafón del magisterio que se han realizado sobretudo a raíz de la crisis económica de inicios de los ochenta, han sido el producto de propuestas y presiones del gremio y no de una política del gobierno. Por otro lado, las revisiones generales salariales se han realizado mas bien en función de las restricciones de los sucesivos programas macroeconómicos que en respuesta a políticas salariales sectoriales.

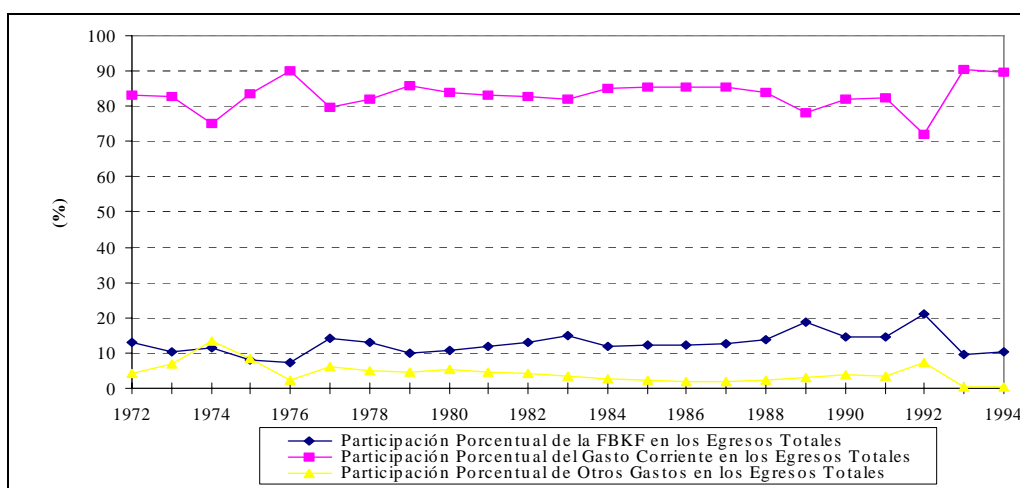
5.1 Análisis Económico del Gasto de las APU en “Asuntos y Servicios de Educación”, 1972-1994

5.1.1 Composición del Gasto de las APU en “Asuntos y Servicios de Educación”, 1972-1994

Dada la clasificación del gasto utilizada en las Cuentas Nacionales, hablar de la evolución del gasto de las APU en Asuntos y Servicios de Educación es, en última instancia, hablar del comportamiento de gasto corriente. En efecto (Gráfico Nro. 13), el gasto total en estas funciones está compuesto en su mayor parte por gasto corriente, el mismo que en promedio anual durante 1972-1994 constituye alrededor de 83.2 % del gasto total (12.6 % corresponde a FBKF y el restante 4.2 % a Otros Gastos).

Gráfico Nro. 13

Ecuador: Gasto de las APU en “Asuntos y Servicios de la Educación”, 1972-1994. (Participación Porcentual de la FBKF, del Gasto Corriente y Otros Gastos en los Egresos Totales)

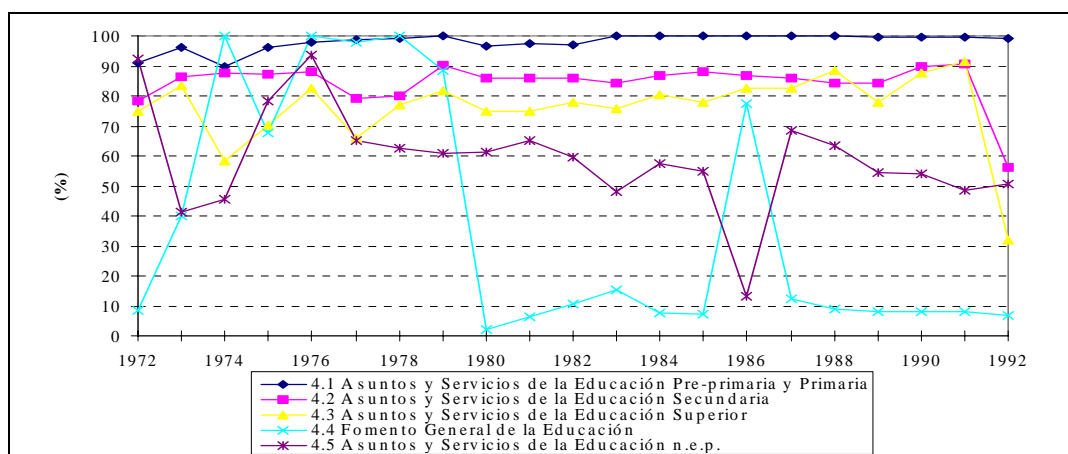


Lo dicho respecto a la elevada participación del gasto corriente en el gasto total de las APU en Asuntos y Servicios de Educación, es particularmente cierto en el caso del gasto en Asuntos y Servicios de Educación Pre-primaria y Primaria, Secundaria y Superior (Gráfico Nro. 14). El caso del gasto en Asuntos y Servicios de Educación Pre-primaria y Primaria es el caso extremo; el gasto corriente constituye casi el ciento por ciento del gasto realizado en esas funciones. En el caso del gasto en Educación Secundaria un 84.4 % corresponde al gasto corriente y en el caso de la Educación Superior un 76.0 %.

En el caso del resto de funciones la participación del gasto corriente varía a lo largo del período; sin embargo, dada la relativamente baja participación del gasto en estas subfunciones en el gasto que las APU realiza en Asuntos y Servicios de Educación, este comportamiento no altera mayormente lo señalado respecto a la estructura económica del gasto en el sector.

Gráfico Nro. 14

Ecuador: Gasto de las APU en “Asuntos y Servicios de Educación”, 1972-1992.
(Participación del Gasto Corriente en el Gasto Total Realizado por las APU en las Respectivas Subfunciones)

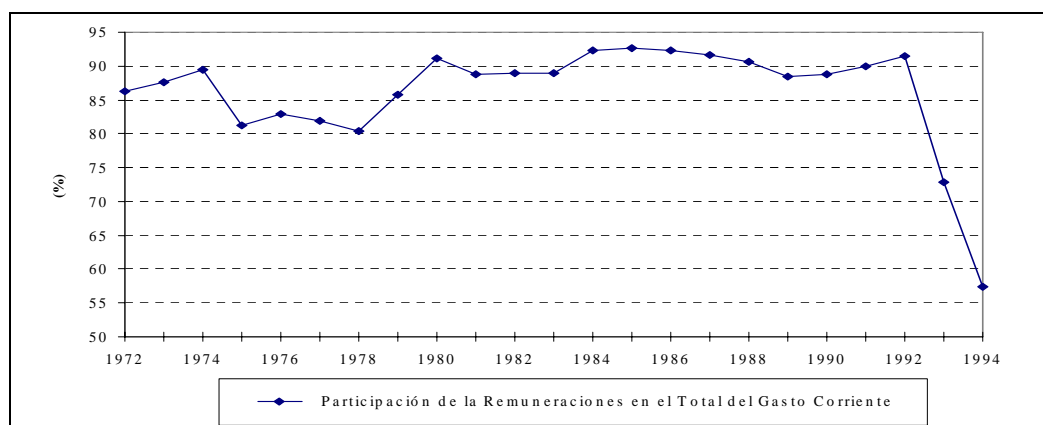


Bien merece la pena destacar que, en promedio durante 1972-1994, alrededor de un 86.2 % del gasto corriente anual que realizan las APU en Asuntos y Servicios de Educación corresponde al gasto en remuneraciones; la tendencia que registra este indicador entre 1978 y 1992 es ascendente (Gráfico Nro. 15).

A partir de 1992, aparentemente esa tendencia se revierte y la participación de las remuneraciones en el gasto corriente de las APU en Asuntos y Servicios de Educación cae en alrededor de 29.0 puntos porcentuales con respecto al promedio registrado durante el período del análisis para situarse en 57.4 %. Esta caída se debe fundamentalmente a que el gasto en consumo intermedio se incrementa en mayor medida (1993) que las remuneraciones o se incrementan mientras que las remuneraciones disminuyen (1994).

Gráfico Nro. 15

Ecuador: Gasto de las APU en “Asuntos y Servicios de la Educación”, 1972-1994.
(Participación Porcentual de las Remuneraciones en el Total del Gasto Corriente)

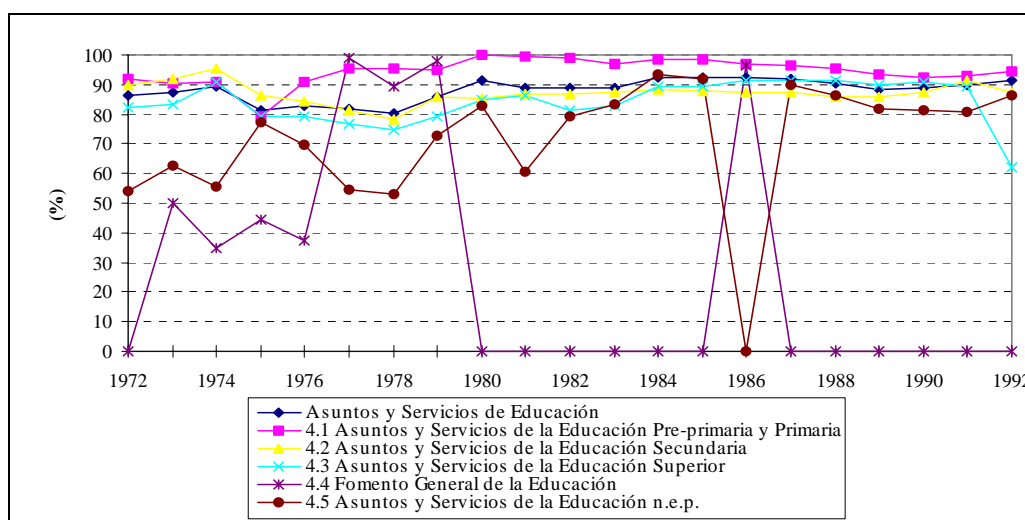


Lo señalado respecto a la significativa participación del gasto en remuneraciones en el gasto corriente realizado en Asuntos y Servicios de Educación se confirma, así mismo, sobre todo a nivel del gasto corriente en Asuntos y Servicios de Educación Pre-primaria y Primaria, el mismo que se compone -en promedio- durante 1972-1992 en un 94.5 % por el gasto en remuneraciones. La importancia del gasto en remuneraciones es igualmente elevada en el caso del gasto en otras funciones de la educación. En promedio durante el período, el 87.0 % del gasto corriente en Asuntos y Servicios de Educación Secundaria y alrededor de un 84.0 % del gasto corriente en Asuntos y Servicios de Educación Superior corresponde al gasto en remuneraciones.

En el caso del gasto corriente en Otros Asuntos y Servicios de Educación, la participación de las remuneraciones es menor pero sigue siendo significativa (en promedio un 71.3 %) y en el caso del gasto corriente en Fomento General de Educación el porcentaje de gasto en remuneraciones presenta un comportamiento errático pero, en promedio, no representa más del 26.2 %.

Gráfico Nro. 16

Ecuador: Gasto de las APU en “Asuntos y Servicios de la Educación”, 1972-1992.
(Participación Porcentual de las Remuneraciones en el Gasto Corriente de las Respektivas Sub-funciones)



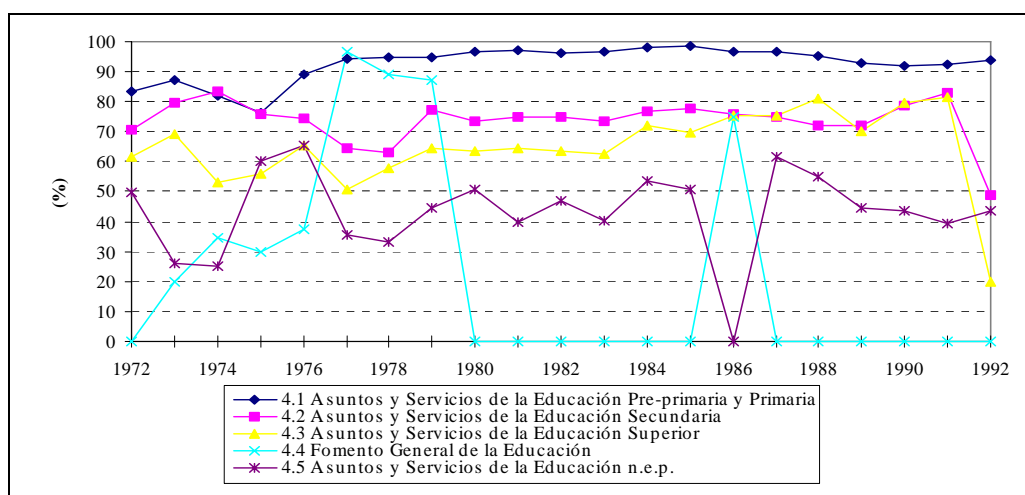
La elevada participación de las remuneraciones en el gasto realizado en Asuntos y Servicios de Educación se confirma también respecto al gasto total realizado en las respectivas funciones. En efecto, a nivel del gasto en Asuntos y Servicios de Educación Pre-primaria y Primaria éste se compone, en promedio durante 1972-1992, en un 92.6 % por el gasto en remuneraciones; en un 73.6 % en el caso del gasto en Asuntos y Servicios de Educación Secundaria y en alrededor de un 64.6 % en el caso del gasto en Asuntos y Servicios de Educación Superior.

En el caso del gasto corriente en Otros Asuntos y Servicios de Educación, la participación de las remuneraciones es menor (en promedio un 43.3 %) y en el caso del

gasto corriente en Fomento General de Educación el porcentaje de gasto en remuneraciones presenta nuevamente un comportamiento errático pero, en promedio, no representa mas del 22.4 %.

Gráfico Nro. 17

Ecuador: Gasto de las APU en “Asuntos y Servicios de la Educación”, 1972-1992.
(Participación de las Remuneraciones en el Gasto Total de la Respectiva Subvención)



5.2 Evolución del Gasto de las APU en “Asuntos y Servicios de Educación”, por Funciones, 1972-1994

5.2.1 Evolución del Gasto Total en “Asuntos y Servicios de Educación Pre-primaria y Primaria”

Excepción hecha de los años 1989, 1990 y 1991 en donde el nivel es menor, el gasto en Asuntos y Servicios de Educación Pre-primaria y Primaria fluctúa durante 1972-1992 entre un 1.0 y un 2.0 % del PIB. Al interior del período pueden identificarse, sin embargo, diferentes tendencias en el comportamiento de este indicador.

Fuera de los años 1976 y 1977 (Gráfico Nro. 18), a lo largo de la década de los 70 el gasto en Asuntos y Servicios de Educación Pre-primaria y Primaria, registra una clara tendencia descendente como porcentaje del PIB al caer de un 1.7 % del PIB observado en 1972 a casi un 1.0 % del PIB en 1979.

Luego de producirse un salto de prácticamente un punto porcentual del PIB en 1980 (el gasto alcanza aproximadamente 2.0 % del PIB), el comportamiento del gasto en Asuntos y Servicios de Educación Pre-primaria y Primaria durante la década de los años 80 es tal que para 1988 este retorna a los niveles observados en 1979 (de un 0.9 % del PIB). En realidad, durante los años 80 se distinguen tres períodos en los cuales el comportamiento del gasto de las APU en estas funciones, como porcentaje del PIB,

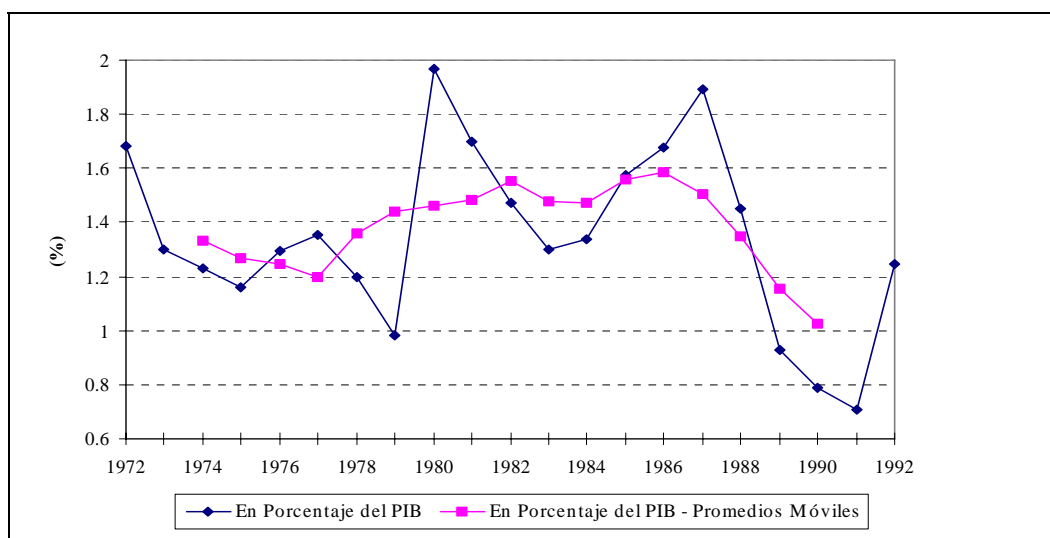
difiere. Así, entre 1981 y 1984 disminuye en 0.6 puntos porcentuales del PIB para volver a incrementarse de 1984 a 1987 en esa misma magnitud y caer de ahí en adelante. En efecto, luego de que en 1991 el gasto cae a un 0.7 % del PIB (el punto más bajo registrado en el período de análisis), parecería que la tendencia a la baja del gasto en estas funciones como porcentaje del PIB se revierte en 1992, para superar en ese año el 1.2 % del PIB.

Tal como se mencionó anteriormente, el comportamiento del gasto total en estas funciones refleja el comportamiento del gasto corriente, ya que de acuerdo a los conceptos utilizados en la clasificación del gasto utilizado en este análisis, la FBKF en el sector es prácticamente igual a cero.

Gráfico Nro. 18

Ecuador: Gasto de las APU en “Asuntos y Servicios de la Educación Pre-primaria y Primaria”, 1972-1992.

(En Porcentaje del PIB y En Porcentaje del PIB - Promedios Móviles)

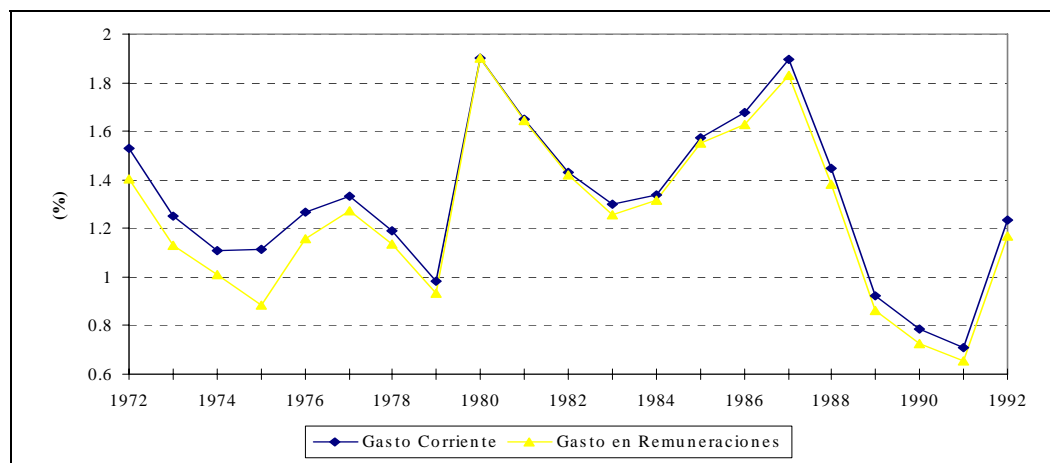


Así mismo, en promedio durante el período del análisis, el gasto corriente anual realizado en Asuntos y Servicios de Educación Pre-primaria y Primaria está compuesto casi en su totalidad por gasto en remuneraciones (en promedio durante 1972-1994 en un 94.5 %). Por lo tanto, el comportamiento del gasto corriente refleja, a su vez, el seguido por las remuneraciones realizadas en estas funciones (Gráfico Nro. 19). Es lógico pensar, entonces, que la evolución del gasto realizado en este sector esté determinado en gran medida por las revisiones salariales realizadas en los diferentes períodos.

Gráfico Nro. 19

Ecuador: Gasto de las APU en “Asuntos y Servicios de la Educación Pre-primaria y Primaria, 1972-1992.

(Gasto Corriente y Gasto en Remuneraciones en Porcentaje del PIB)



5.2.2 Evolución del Gasto en “Asuntos y Servicios de Educación Secundaria”

El rango de oscilación del gasto en Asuntos y Servicios de Educación durante 1972-1991 (entre un 1.0 y un 1.9 % del PIB), es similar al del gasto en Asuntos y Servicios de Educación Pre-primaria y Primaria. En 1992, el gasto en estas funciones caería al nivel más bajo observado durante el período de análisis, a algo menos del 0.2 % del PIB.

El comportamiento del gasto en Asuntos y Servicios de Educación Secundaria durante 1972-1992 es, sin embargo, bastante diferente al registrado por el gasto de Educación Pre-primaria y Primaria. El gasto en Educación Secundaria como porcentaje del PIB observa una tendencia que, en promedio, es decreciente a partir de 1982.

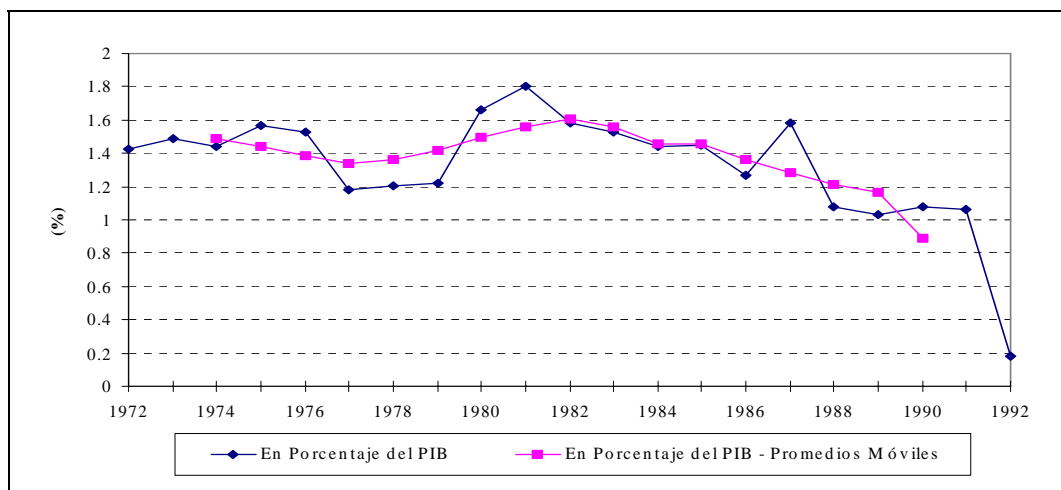
Sobre todo a partir de la década de los años 80 (entre 1972 y 1979 también disminuye aunque en menor magnitud; en 0.2 % del PIB), el comportamiento del gasto en Asuntos y Servicios de Educación Secundaria es, efectivamente, diferente al comportamiento del gasto en Asuntos y Servicios en Educación Pre-primaria y Primaria:

- entre 1982-1988 el primero baja mientras que el segundo se incrementa,
- entre 1988-1991 el primero permanece constante mientras que el segundo baja y
- en 1991, el incremento del gasto en las funciones de Educación Pre-primaria y Primaria se daría a costa de una disminución del gasto en Educación Secundaria.

El peso que tienen las remuneraciones en el gasto total que realizan las APU en Asuntos y Servicios de Educación Secundaria es menor que en el caso de Asuntos y Servicios de Educación Pre-primaria y Primaria. En realidad, la estructura económica es algo diferente, ya que en promedio durante el período de análisis, el gasto corriente

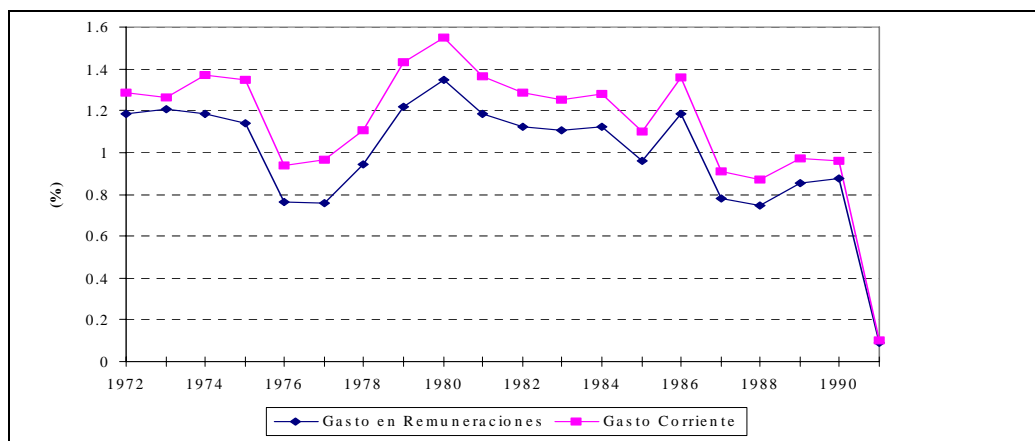
representa alrededor de 84.4 % y el gasto en FBKF un 14.3 %, correspondiendo el resto a otros gastos realizados en el sector.

Gráfico Nro. 20
Ecuador: Gasto de las APU en “Asuntos y Servicios de Educación Secundaria”, 1972-1992.
(En Porcentaje del PIB y En Porcentaje del PIB - Promedios Móviles)



Al igual de lo que sucede con el gasto en Asuntos y Servicios de Educación Pre-primaria y Primaria, al estar mayoritariamente compuesto por gasto en remuneraciones (en promedio durante 1972-1994, el gasto corriente en Educación Secundaria está compuesto en casi un 87.0 % por remuneraciones), la evolución del gasto corriente en Asuntos y Servicios de Educación Secundaria refleja la del gasto en remuneraciones realizado en estas funciones (Gráfico Nro. 21).

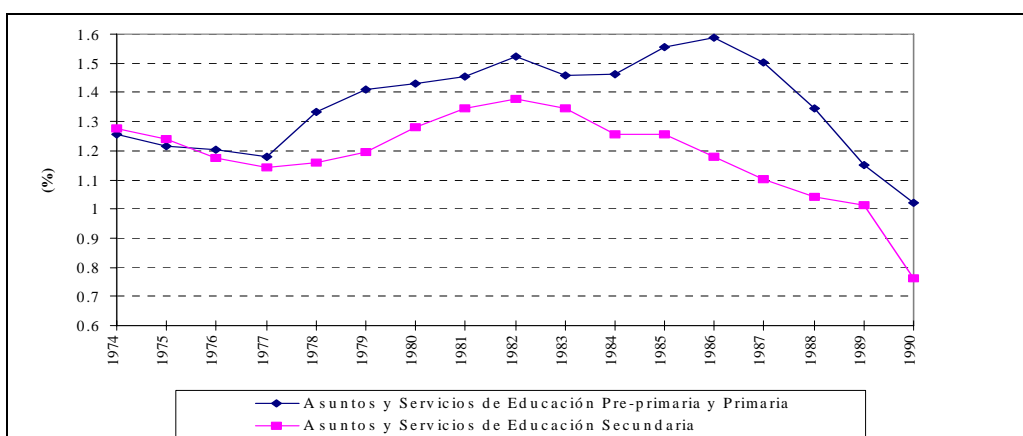
Gráfico Nro. 21
Ecuador: Gasto de las APU en “Asuntos y Servicios de Educación Secundaria”, 1972-1992.
(Gasto en Remuneraciones y Gasto Corriente en Porcentaje del PIB)



Así mismo, el comportamiento del gasto corriente realizado en estas funciones reflejaría los ajustes salariales en los diferentes períodos. Esto se puede, en principio, constatar en el similar patrón de comportamiento que, en promedio, ha seguido el gasto corriente realizado por las APU en ambas funciones (Gráfico Nro. 22).

Gráfico Nro. 22

Ecuador: Gasto Corriente de las APU en “Asuntos y Servicios de la Educación Pre-primaria y Primaria” y “Asuntos y Servicios de Educación Secundaria”, 1972-1992.
(En Porcentaje del PIB - Promedios Móviles)

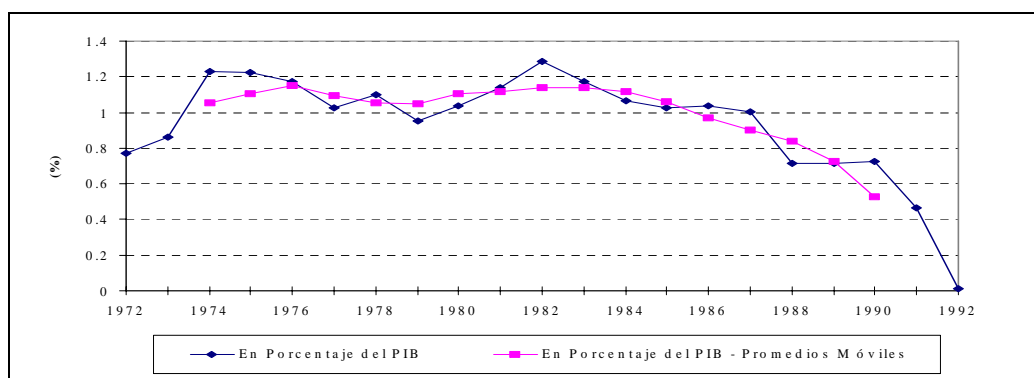


5.2.3 Evolución del Gasto en “Asuntos y Servicios de Educación Superior”

En promedio durante 1972-1992, el gasto anual de las APU en Asuntos y Servicios de Educación Superior se sitúa en alrededor de 0.9 % del PIB; fluctúa entre un 1.0 y un 1.3 % del PIB de 1974 a 1982 y en adelante cae hasta un 0.07 % del PIB registrado en 1992. Al igual que en el caso del gasto en Educación Secundaria, la tendencia del gasto en estas funciones es claramente decreciente a partir de 1982 cuando el gasto en estas funciones registra 1.3 % del PIB (Gráfico Nro. 23).

Gráfico Nro. 23

Ecuador: Gasto de las APU en “Asuntos y Servicios de la Educación Superior”, 1972-1992.
(En Porcentaje del PIB y En Porcentaje del PIB - Promedios Móviles)



La estructura económica del gasto en estas funciones es bastante similar a la que se registra a nivel del gasto en Asuntos y Servicios de la Educación Secundaria (en promedio anual, el gasto corriente representa un 76.0 %, la FBKF un 12.6 % y Otros gastos el resto). Así mismo, el gasto en remuneraciones tiene un peso similar en el gasto corriente (en promedio anual de un 84.0 %). La incidencia del comportamiento del gasto en remuneraciones en el del gasto corriente es, por lo tanto, similar en los tres niveles de educación.

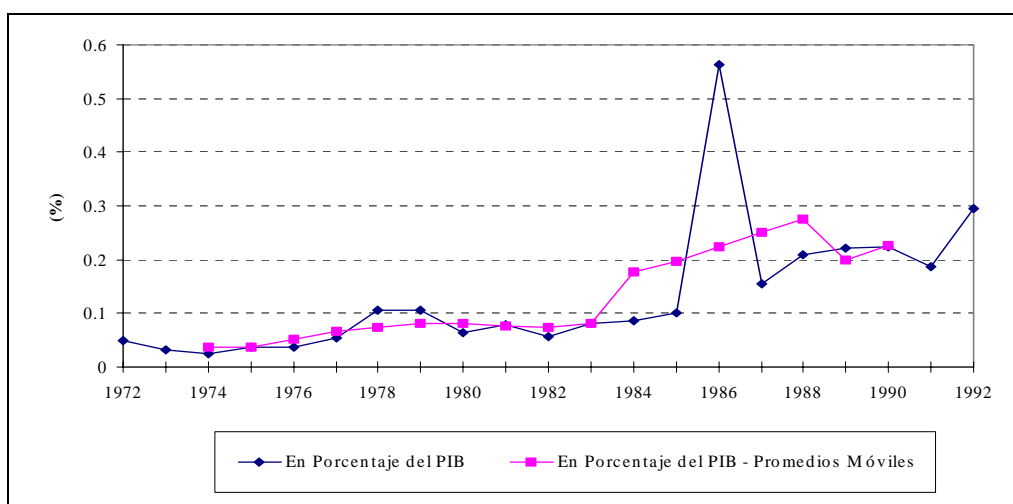
5.2.4 Evolución del Gasto en “Fomento General de Educación”

En promedio durante 1972-1992 (si no tomamos en cuenta el año 1986 en el que se produce un brusco incremento), el gasto en Fomento General de Educación anualmente se sitúa en alrededor de 0.10 % del PIB. La magnitud del gasto en estas funciones no es, por lo tanto, mayor; sin embargo, la tendencia del gasto en estas funciones observa una clara tendencia ascendente en el período al pasar de 0.05 a 0.3 % del PIB.

Vale la pena resaltar que desde 1980 la FBKF en estas funciones representa alrededor del 70.0 % del gasto total en estas funciones, el gasto corriente el 14.0 % y Otros gastos el resto.

Gráfico Nro. 24

Ecuador: Gasto de las APU en “Fomento General de la Educación”, 1972-1992.
(En Porcentaje del PIB y En Porcentaje del PIB - Promedios Móviles)



5.2.5 Evolución del Gasto en “Asuntos y Servicios de Educación n.e.p.”

El comportamiento del rubro Otros Gastos en Asuntos y Servicios de Educación es mas bien errático (Gráfico Nro. 25). En cuanto a su composición, si bien el gasto corriente es mayor que la FBKF, habría una tendencia ascendente de la participación de la FBKF paralela a una tendencia descendente de la del gasto corriente para que en 1992 el gasto corriente represente aproximadamente el 50.0 % del gasto en estas funciones (gráficos Nro. 25 y Nro. 26).

Gráfico Nro. 25

Ecuador: Gasto de las APU en “Otros Asuntos y Servicios de la Educación”, 1972-1992.

(En Porcentaje del PIB y En Porcentaje del PIB - Promedios Móviles)

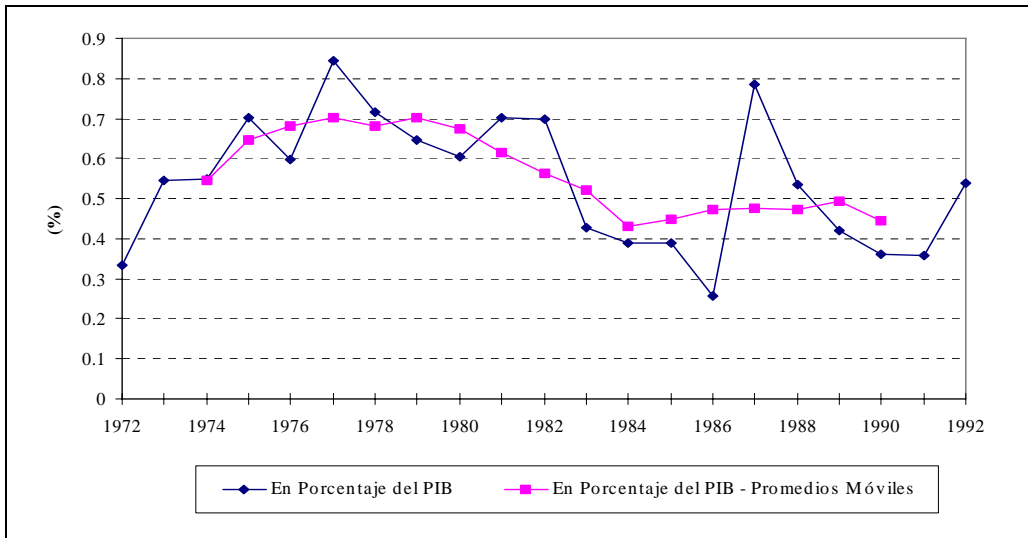
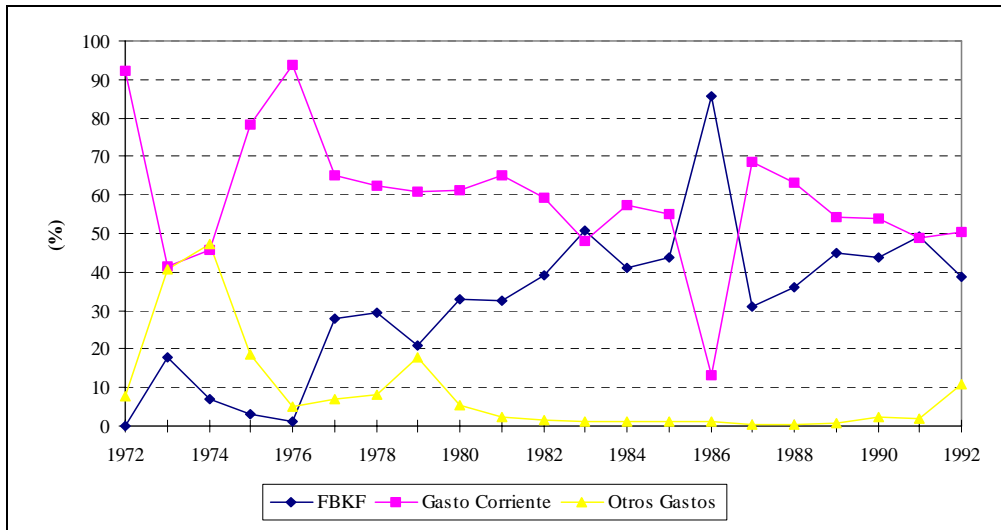


Gráfico Nro. 26

Ecuador: Participación Porcentual en “Otros Gastos de las APU en Asuntos y Servicios de la Educación”, 1972-1992.

(FBKF, Gasto Corriente y Otros Gastos)



6. Estructura Funcional del Gasto en “Asuntos y Servicios de Educación”, 1972-1994

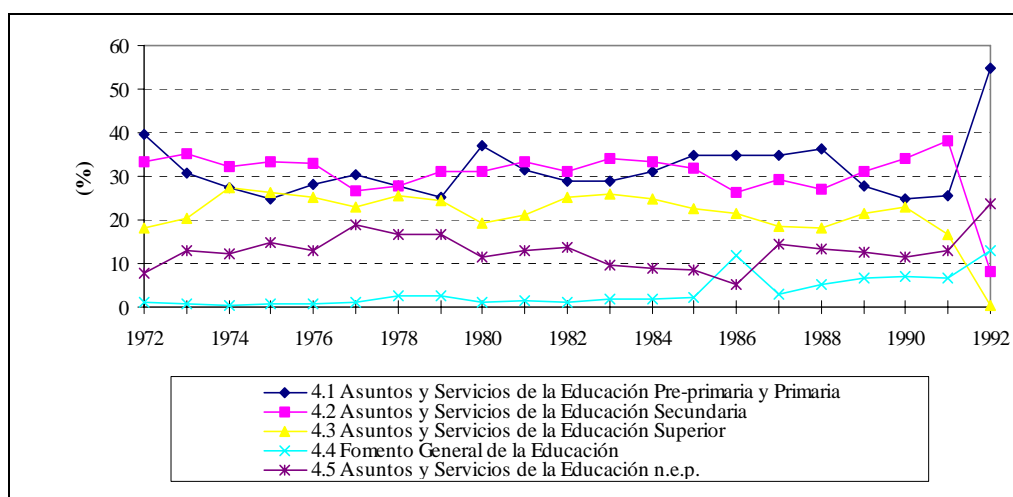
6.1 Estructura Funcional del Gasto Total

La estructura funcional del gasto de las APU en Asuntos y Servicios de Educación se mantiene básicamente la misma a lo largo del período 1972-1992. En realidad, la única variación que se produce en términos de la composición del gasto en estas funciones, se da a nivel de las participaciones del gasto en Asuntos y Servicios de Educación Pre-primaria y Primaria y del gasto en Asuntos y Servicios de Educación Secundaria.

Gráfico Nro. 27

Ecuador: Estructura Funcional del Gasto de las APU en “Asuntos y Servicios de la Educación”, 1972-1992.

(Participación Porcentual del Gasto en las Sub-funciones en el Gasto Total de las APU en “Asuntos y Servicios de la Educación”)



En efecto (Gráfico Nro. 27), y si bien durante la mayor parte de años la participación del gasto en Educación Secundaria en el gasto de las APU en Asuntos y Servicios de Educación es mayor a la del gasto en Educación Pre-primaria y Primaria, en algunos años esta situación se revierte. Este es el caso en 1972, 1977, 1980 y 1992. Se registra, además, todo un período, 1985-1988, durante el cual el gasto en Educación Pre-primaria y Primaria supera al de Educación Secundaria.

En promedio, durante 1972-1992, un porcentaje igual del gasto total de las APU en Educación se destina a Educación Primaria (31.6 %) y a Educación Secundaria (30.6 %); 21.4 % a Educación Superior; 12.9 % en Otros Asuntos y Servicios de Educación y el restante 3.5 % en Fomento General de Educación.

6.2 Estructura Funcional de la FBKF

La estructura funcional de la FBKF en Asuntos y Servicios de Educación varía de manera notable entre 1972 y 1992 (Gráfico Nro. 28). De la tendencia promedio de las participaciones del gasto en los diferentes Asuntos y Servicios de Educación, sin embargo, se desprenden algunas características de esta estructura funcional (Gráfico Nro. 29).

Un primer aspecto, que ya fue mencionado es que, de acuerdo a la clasificación utilizada en Cuentas Nacionales, el gasto en Asuntos y Servicios de Educación Pre-primaria y Primaria es exclusivamente gasto corriente. Un segundo aspecto es la tendencia descendente que en promedio observan las participaciones de la FBKF en Asuntos y Servicios de la Educación Secundaria y Superior, en favor de una creciente participación de aquellas del gasto en Fomento General de Educación y de Otros gastos en Asuntos y Servicios de Educación.

Gráfico Nro. 28

Ecuador: Estructura Funcional de la FBKF de las APU en Asuntos y Servicios de la Educación, 1972-1992.

(Participación Porcentual de la FBKF en las Sub-funciones en la FBKF Total de las APU en "Asuntos y Servicios de la Educación")

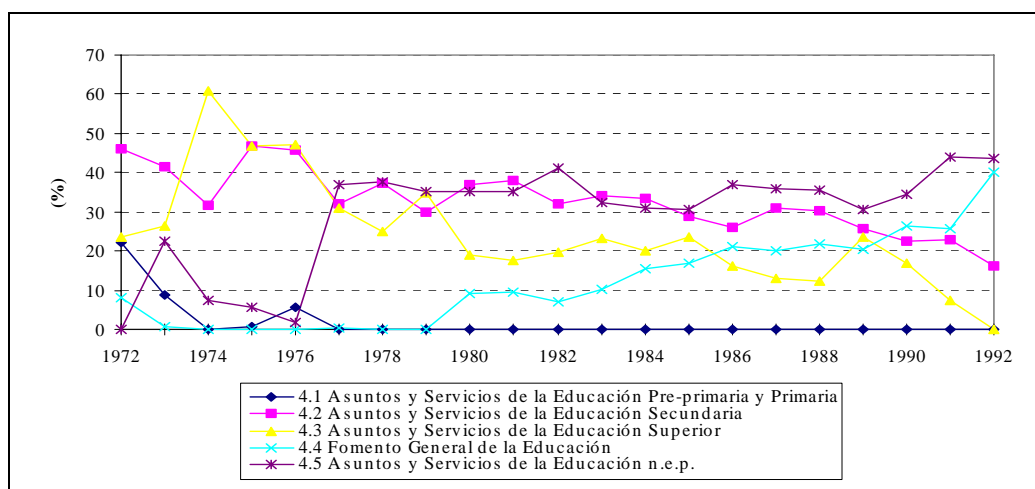
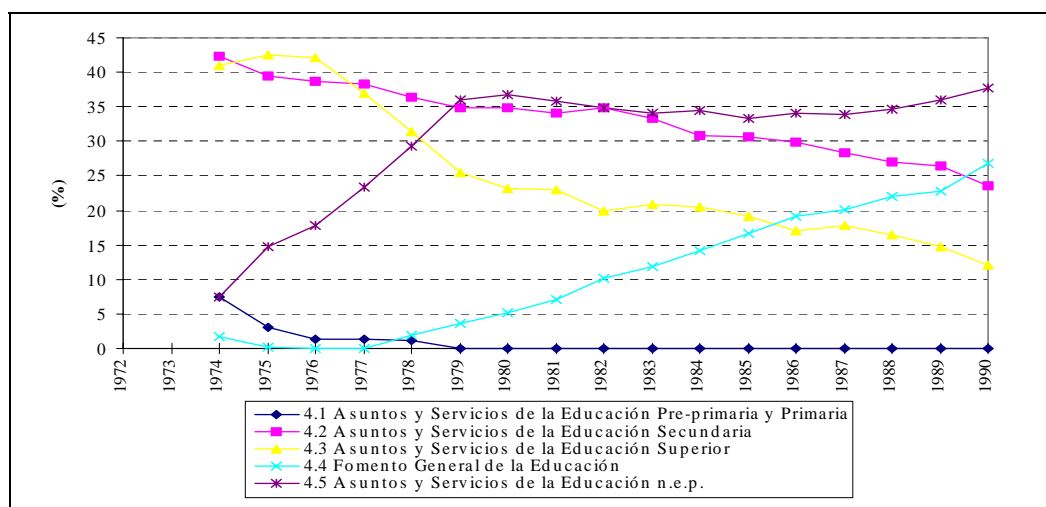


Gráfico Nro. 29

Ecuador: Estructura Funcional de la FBKF de las APU en Asuntos y Servicios de la Educación, 1972-1992.

(Participación Porcentual de la FBKF en las Sub-funciones en la FBKF Total de las APU en "Asuntos y Servicios de la Educación" - Promedios Móviles)



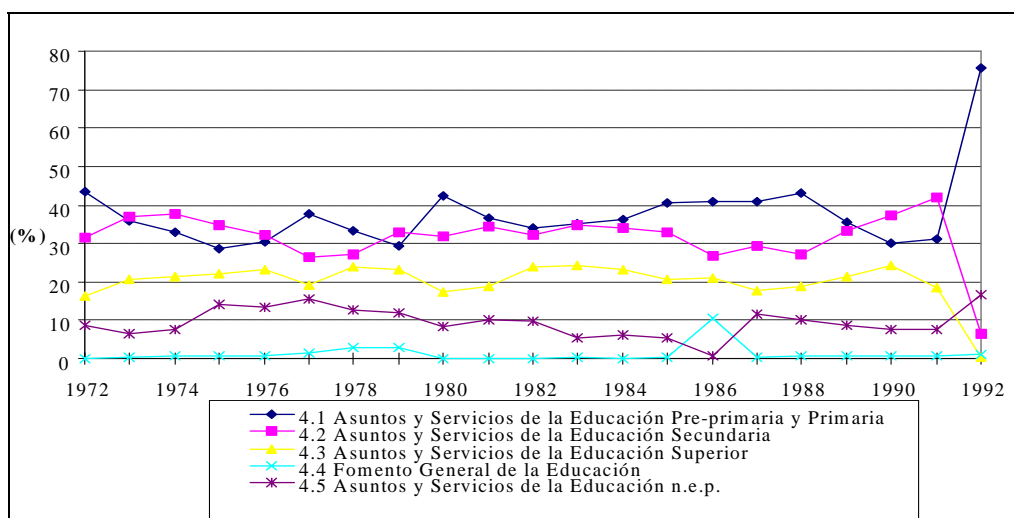
6.3 Estructura Funcional del Gasto Corriente

La estructura funcional del gasto en Asuntos y Servicios de Educación refleja en buena medida la estructura funcional del gasto corriente en esas funciones. En efecto (Gráfico Nro. 30), a lo largo del período bajo análisis, el gasto corriente en Asuntos y Servicios de Educación Pre-primaria y Primaria y el gasto corriente de Educación Secundaria se alternan la mayor participación en el total del gasto corriente en Asuntos y Servicios de Educación (aunque, en promedio, la participación del gasto en Asuntos y Servicios de Educación Pre-primaria y Primaria es mayor a lo largo del período). En orden de importancia les siguen el gasto en Asuntos y Servicios de Educación Superior, Otros Asuntos y Servicios de Educación y Fomento General de Educación.

Gráfico Nro. 30

Ecuador: Estructura Funcional del Gasto Corriente de las APU en “Asuntos y Servicios de la Educación”, 1972-1992.

(Participación Porcentual del Gasto Corriente en las Sub-funciones en el Gasto Corriente Total de las APU en “Asuntos y Servicios de la Educación”)



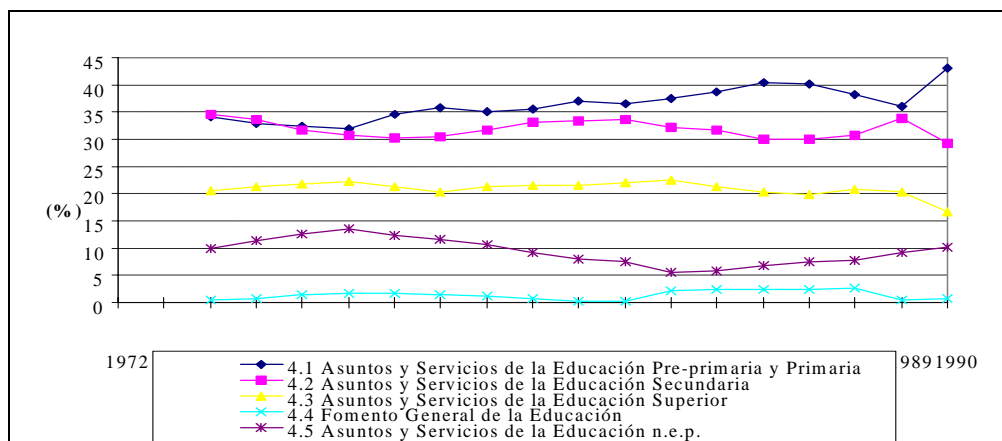
Así, en promedio durante el período, 37.8 % del gasto corriente anual en Asuntos y Servicios de Educación son gastos en Asuntos y Servicios de Educación Pre-primaria y Primaria; 31.5 % en Asuntos y Servicios de Educación Secundaria; 20.0 % en Asuntos y Servicios de Educación Superior; 9.5 % en Otros Asuntos y Servicios de Educación y el restante 1.2 % en Fomento General de Educación.

Las cifras registradas en 1992 parecerían, asimismo, indicar la intención de las APU de priorizar el gasto en Asuntos y Servicios de Educación Pre-primaria y Primaria; sin embargo, bien puede ser que tan sólo se deba a incrementos salariales o modificación del escalafón del magisterio ya que el gasto en primaria es solo gasto corriente y la gran mayoría es gasto en remuneraciones.

Gráfico Nro. 31

Ecuador: Estructura Funcional del Gasto Corriente de las APU en “Asuntos y Servicios de la Educación”, 1972-1992.

(Participación Porcentual del Gasto Corriente en las Sub-funciones en el Gasto Corriente Total de las APU en “Asuntos y Servicios de la Educación” - Promedios Móviles)

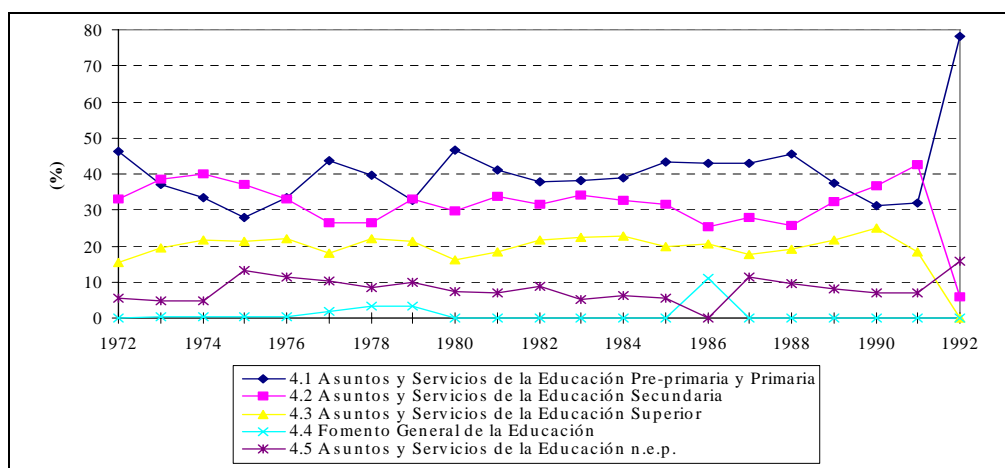


6.3.1 Estructura Funcional del Gasto en Sueldos y Salarios

Gráfico Nro. 32

Ecuador: Estructura Funcional del Gasto en Remuneraciones de las APU en “Asuntos y Servicios de la Educación”, 1972-1992.

(Participación Porcentual del Gasto en Remuneraciones en las Sub-funciones en el Gasto en Remuneraciones Total de las APU en “Asuntos y Servicios de la Educación”)



La estructura funcional del gasto en remuneraciones de las APU en Asuntos y Servicios de Educación es la misma que la del gasto corriente lo cual es lógico porque, tal como se mencionara, las remuneraciones representan un alto componente del gasto corriente en el sector (Gráfico Nro. 32).

6.4 Estructura Funcional de Otros Gastos

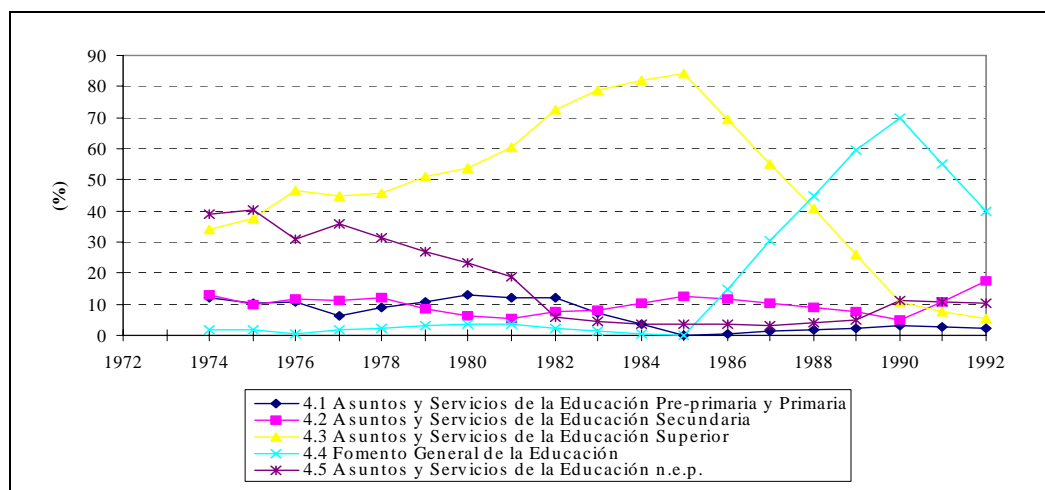
La composición de Otros Gastos en Asuntos y Servicios de Educación es menos estable que aquella del resto de componentes del gasto en estas funciones (Gráfico Nro. 33) y resulta un tanto complicado caracterizarla. Sin embargo, se pueden señalar ciertos factores que caracterizarían esta estructura durante el período de análisis:

- a lo largo del período este tipo de gastos se concentran en los Asuntos y Servicios de Educación Superior y en Otros Asuntos y Servicios de Educación, siendo la tendencia de estas participaciones ascendente hasta 1985 para los primeros y descendente para los segundos,
- a partir de 1985, la tendencia de la participación de los gastos en Educación Superior en el total de Otros gastos en Educación se revierte para tornarse descendente en favor de una creciente participación de otros gastos en el Fomento General de Educación.

Gráfico Nro. 33

Ecuador: Estructura Funcional de Otros Gastos de las APU en “Asuntos y Servicios de la Educación”, 1972-1992.

(Participación Porcentual de Otros Gastos en las Sub-funciones en el Total de Otros Gastos de las APU en “Asuntos y Servicios de la Educación”- Promedios Móviles)



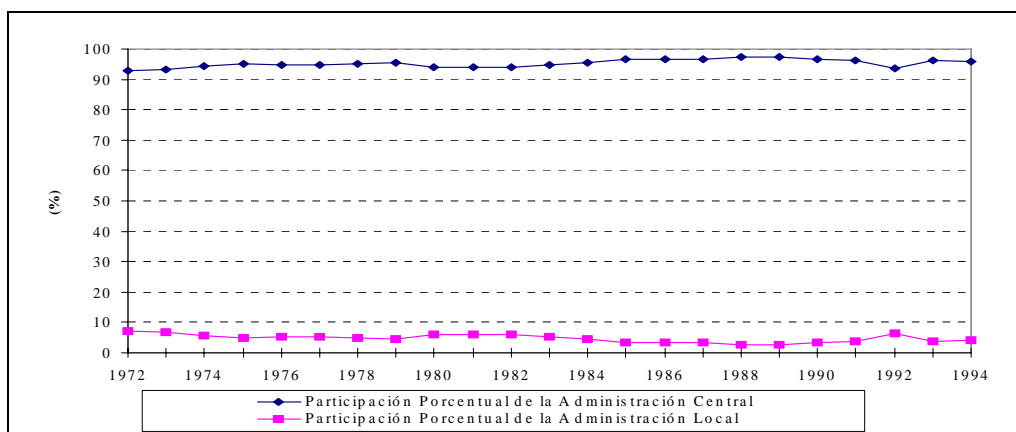
7. Estructura Institucional del Gasto en “Asuntos y Servicios de Educación”, 1972-1994

En promedio durante 1972-1994, el gasto anual de la Administración Central representa en 95.3 % del gasto total de las APU en Asuntos y Servicios de Educación, mientras que el restante 4.7 % corresponde al gasto de las Administraciones Locales. Esta estructura institucional del gasto se mantiene relativamente estable a lo largo del período (Gráfico Nro. 34).

Gráfico Nro. 34

Ecuador: Estructura Institucional del Gasto Total de las APU en “Asuntos y Servicios de la Educación”, 1972-1992.

(Participación Porcentual del Gasto Total de la Administración Central y de la Administración Local en el Gasto Total de las APU en “Asuntos y Servicios de la Educación”)



Las cifras para el período 1972-1992 dan cuenta de la centralización del gasto de las Administraciones Públicas. En efecto, a lo largo del período del análisis, la totalidad del gasto en Asuntos y Servicios de la Educación Pre-primaria y Primaria, Fomento General de la Educación y del resto de gastos en Asuntos y Servicios de Educación realiza la Administración Central. Tan sólo en los casos del gasto en Educación Secundaria y en Educación Superior existe una participación de las Administraciones Locales.

Durante 1972-1992, un promedio anual de alrededor del 82.8 % del gasto en Asuntos y Servicios de la Educación Secundaria le corresponde a la Administración Central y un 17.2 % a las Administraciones Locales. La “centralización del gasto” observa una tendencia creciente hasta 1991(Gráfico Nro. 35) para caer bruscamente en 1992 y representar tan sólo un 22.7 % del gasto de las APU en estas funciones.

Gráfico Nro. 35

Ecuador: Participación Porcentual de la Administración Central en el Gasto Total de las APU en “Asuntos y Servicios de la Educación”

(Participación Porcentual en el Gasto Total de las APU en las Respectivas Sub-funciones)

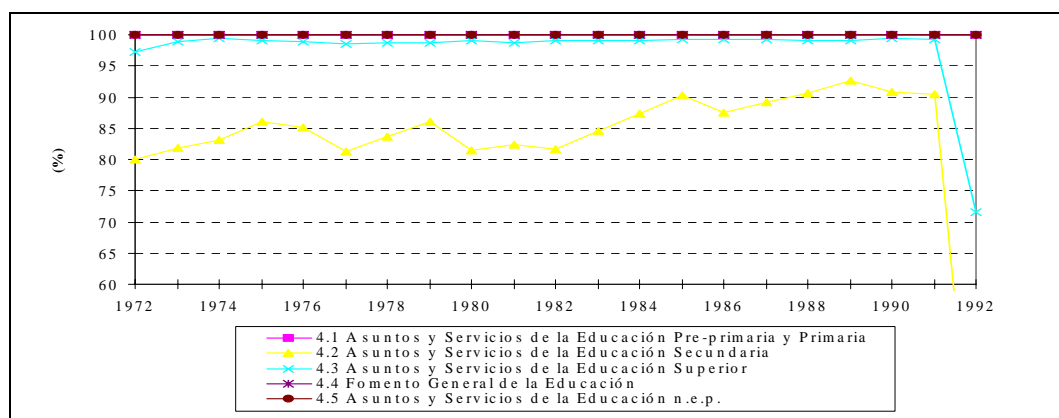
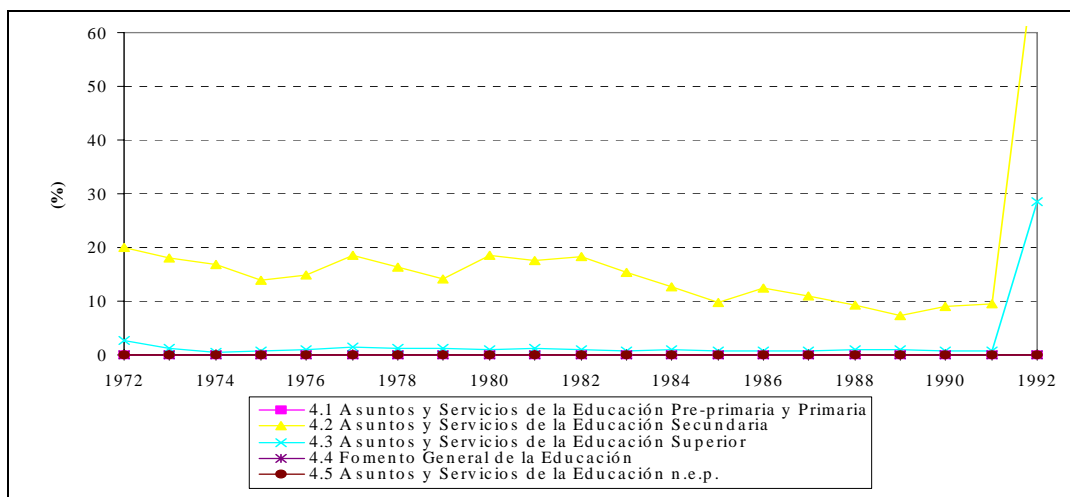


Gráfico Nro. 36
Ecuador: Participación Porcentual de las Administraciones Locales en el Gasto Total de las APU en “Asuntos y Servicios de la Educación”
(Participación Porcentual en el Gasto Total de las APU en las Respectivas Sub-funciones)



Bibliografía

Banco Central del Ecuador, "Cuentas Nacionales", varios números.

Fierro-Renoy, V. (1996), "Inversión en Educación: Tema con Implicaciones de Política Económica", *Notas Técnicas #34*, Banco Central del Ecuador, Quito, Agosto, 1996.

Heller, Peter S., "The Underfinancing of Recurrent Development Costs", *Finance and Development*, 16. Washington: International Monetary Fund, 1979.

Ke-young Chu and Richard Hemming (eds.).(1991), "Public Expenditure Handbook. A Guide to Public Policy Issues in Developing Countries", International Monetary Fund, Washington, 1991. pp. 52-59.

Lau, L.; Jamison, D.; and Louat, F.(1991), "Education and Productivity in Developing Countries. An Aggregate Production Function Approach", *PRE Working Papers*, The World Bank, WPS 612, March, 1991.

Psacharopoulos, George.(1985), "Returns to education: a further international update and implications" *The Journal of Human Resources*, Vol. 20, No.4, 1985, pp. 583-597.

Psacharopoulos, George.(1994), "Returns to Investment in Education: A Global Update", *World Development*, Vol.22, No.9, 1994, pp. 1325-1343.