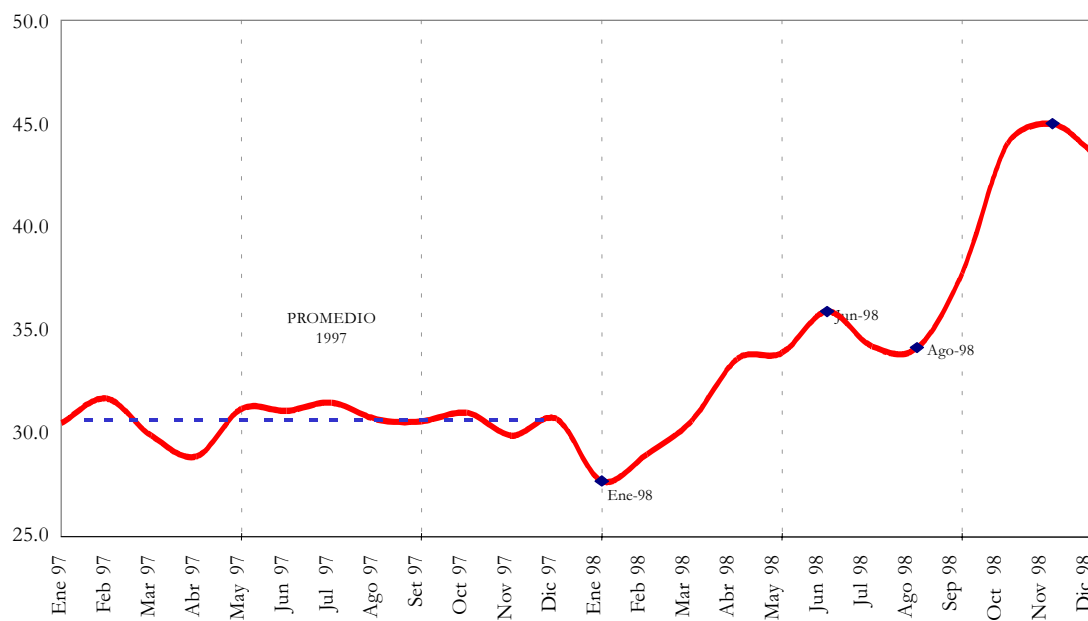


# INFLACIÓN Y REMUNERACIONES

Gráfico No. 1

## ÍNDICE DE PRECIOS AL CONSUMIDOR Tasa de crecimiento anual



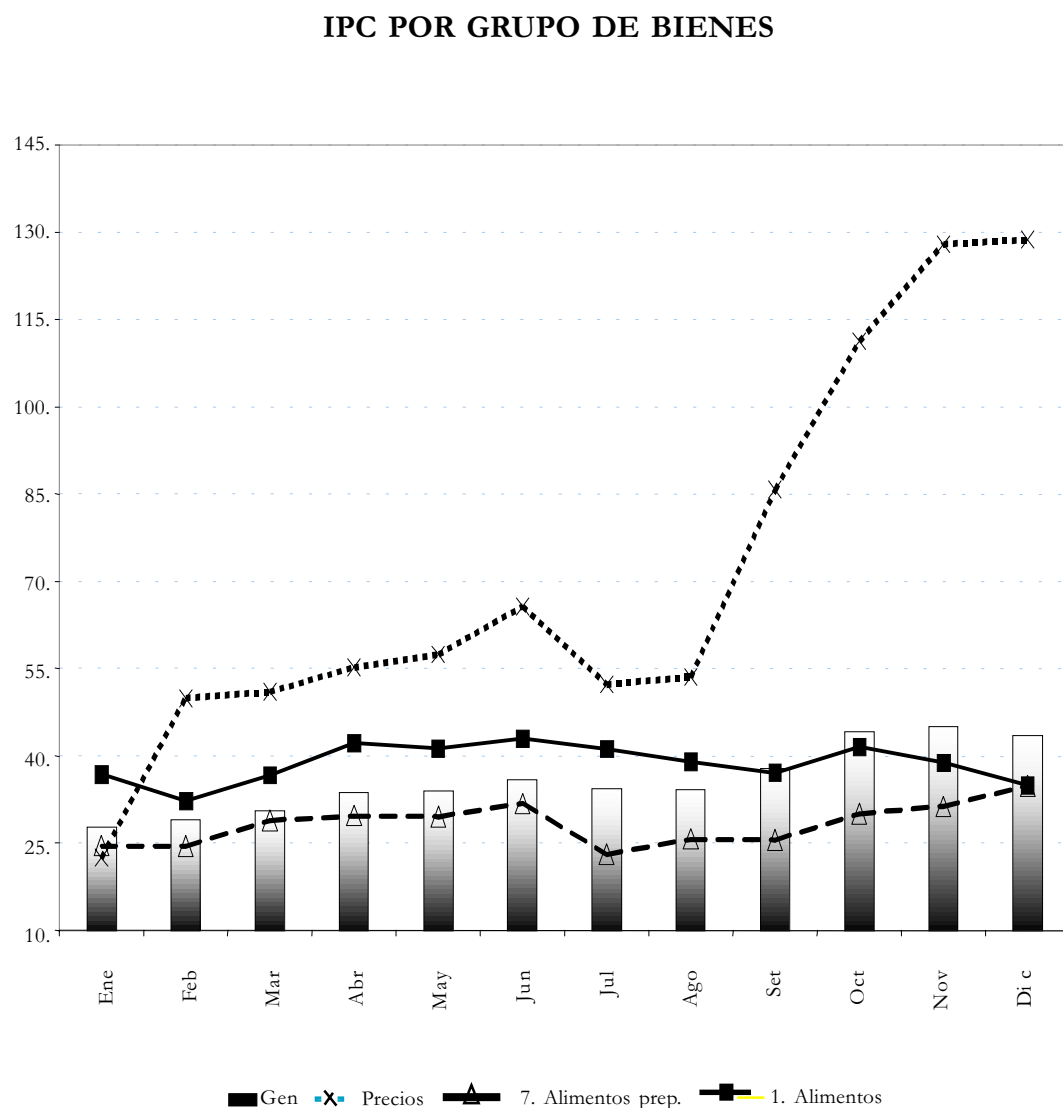
Durante 1998 la tasa de inflación medida por la variación anual del Índice de Precios al Consumidor (IPC) experimentó su mayor incremento, desde 1994, alcanzando 43.4% en diciembre (30.7% en diciembre de 1997). La trayectoria seguida por la inflación fue significativamente creciente, especialmente entre enero-98 y junio-98; y, entre agosto-98 y noviembre-98. No obstante, el incremento en los precios, al finalizar el año registró una tasa inferior a la de la proyección original, estimada entre 45 y 48%. La inflación promedio anual en 1998 fue de 35.8% (30.6 % en 1997).

En la explicación del comportamiento observado en la tasa anual de inflación es importante diferenciar factores extraordinarios, como el choque de oferta ocasionado por el fuerte período invernal y el aumento de precios controlados de algunos productos, de aquellos que se relacionan estrechamente con la situación y manejo de la política monetaria.<sup>1</sup>

<sup>1</sup> Estos últimos elementos pueden ser analizados más claramente a través de la inflación de fondo o inflación subyacente. Este análisis se incluye más adelante.

### 3.1 Evolución de la inflación por grupo de bienes.

Gráfico No. 2



Del análisis a nivel de grupos de bienes se desprende que los precios de los productos que tuvieron mayor incidencia en el comportamiento del IPC observado, durante 1998, fueron los denominados: “Alimentos y bebidas”; “Precios controlados”; y, “Alimentos preparados y confección de ropa”. En efecto, el incremento en el precio de los productos de los tres grupos de bienes contribuyó, en promedio, en aproximadamente 66% a la variación del IPC durante ese año.

En relación al incremento registrado en los precios de los productos incluidos en el grupo “Alimentos y bebidas”, se debe anotar que este fue importante especialmente durante los cuatro primeros meses de 1998 y estuvo determinado por una reducción de la producción ocasionada por menores cosechas, especialmente de los cultivos de ciclo corto, y por las dificultades de distribución y comercialización de alimentos debido a los daños que ocasionó el fenómeno de El Niño en la infraestructura vial.

El grupo de “Precios controlados” registró importantes aumentos, especialmente en la gasolina, energía eléctrica, gas para uso doméstico y pasaje del transporte urbano. La variación del índice de precios para este grupo fue cercana a 130% entre diciembre de 1997 y diciembre de 1998. Se destaca las revisiones periódicas en el precio de venta de la gasolina, que se realizó tomando como referencia la variación en la cotización del dólar. La gasolina extra, que es la de mayor consumo, registró un incremento en su precio de más de 45%, entre enero y diciembre de 1998. Por otro lado, en igual período, el precio del cilindro de 15 kilos de gas para uso doméstico aumentó en más de 380%.

### Cuadro No. 1

#### VARIACIÓN ANUAL DEL IPC POR SECTORES (Porcentajes)

	1997	1998
General	30.7	43.4
Agropecuario	27.3	41.8
Agroindustria	39.7	31.9
Industria	23.9	42.1
Servicios	31.8	52.5

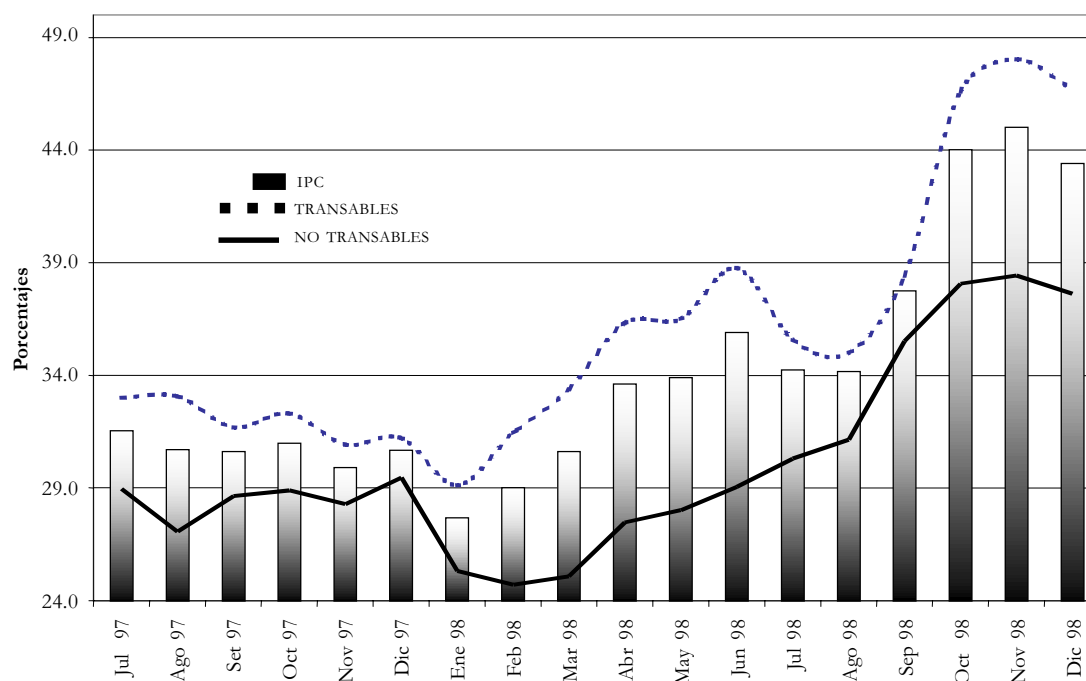
**Fuente:** Instituto Nacional de Estadísticas y Censos

En el siguiente cuadro se reporta la variación anual del IPC según la clasificación por sectores económicos<sup>2</sup>. Se observa que durante 1998 el sector que experimentó la mayor variación en su índice de precios fue el denominado “Servicios”, con un incremento de 52.5% entre diciembre de ese año y diciembre de 1997 (31.8%). El aporte a la variación del IPC, del sector “Servicios”, fue en promedio superior al 38%, destacándose principalmente los incrementos observados en los meses de febrero, septiembre y octubre de 1998.

<sup>2</sup> En esta clasificación los grupos de bienes y servicios utilizados y sus respectivas ponderaciones son los siguientes: Agropecuario (8.4%), Agroindustria (22.8%), Industria (33.9%); y, Servicios (34.9%).

Gráfico No. 3

### INFLACIÓN ANUAL: TRANSABLES Y NO TRANSABLES

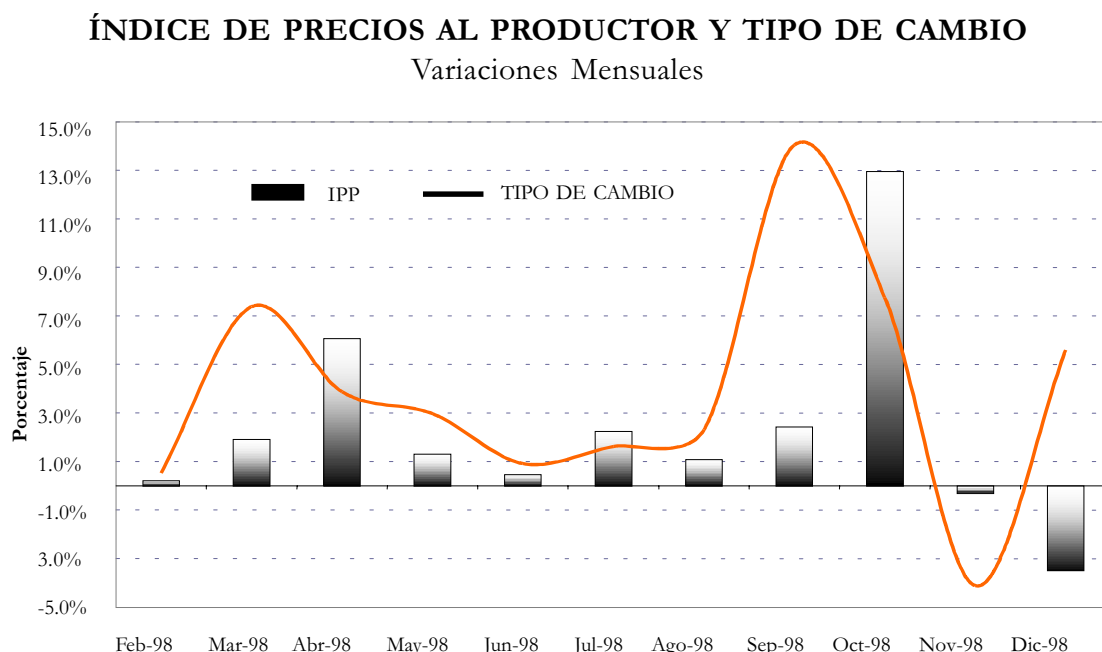


Por su parte, los precios de los bienes transables mostraron un mayor dinamismo que los correspondientes a los bienes no transables. En efecto, durante 1998 el índice de precios de los bienes transables (es decir, de aquellos productos potencialmente objeto de intercambio con el exterior) creció en 46.7% frente al 37.6% de incremento registrado en los no transables.

El menor ritmo de crecimiento en el índice de precios de los bienes transables en los meses de julio y agosto de 1998 se explica principalmente por la variación en el precio del gas de uso doméstico, cuyo precio en junio se incrementó en más de 200%, aunque en julio volvió a su precio vigente en mayo. Por el contrario, la subida observada en este índice, a partir del último trimestre de 1998, se debió a la reducción de los subsidios al gas de uso doméstico, al incremento de las tarifas eléctricas para los abonados que consumen más de 150 Kw/h al mes, a la corrección en la distorsión en el precio de venta del diesel; y, al incremento de los precios de venta interna de los derivados del petróleo en aproximadamente 12%.

### 3.2 Índice de precios al productor

Gráfico No. 4



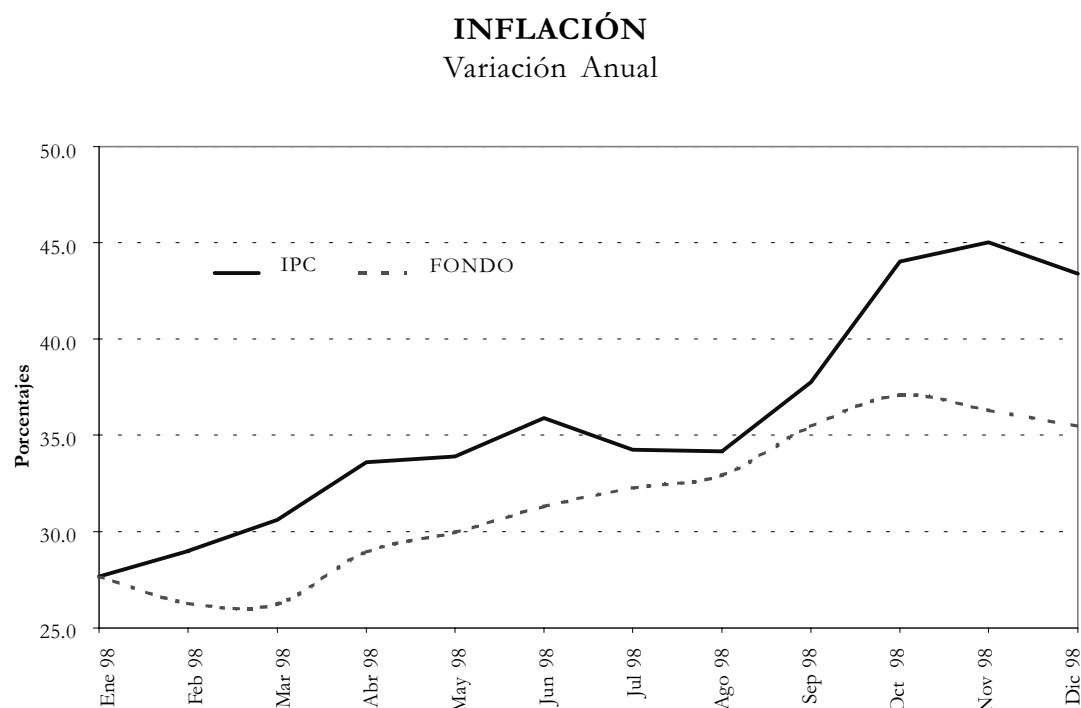
El Índice de Precios al Productor (IPP) entre enero y diciembre de 1998, creció en cerca de 27%. La trayectoria observada de este índice estuvo determinada por la variación rezagada en el tipo de cambio, en especial en los meses de abril, octubre y diciembre de 1998. A nivel de sectores, los que presentaron una mayor variación en ese período fueron: Productos alimenticios, bebidas, tabaco y textiles (39%); Otros bienes transportables, excepto productos metálicos (50%); y, Productos metálicos, maquinaria y equipo (39%).

### 3.3 Inflación de Fondo<sup>3</sup>

Como se puede observar en el siguiente gráfico, durante 1998, la inflación de fondo estuvo por debajo de la inflación anual. La diferencia entre estas dos se debe al efecto de problemas estacionales o extraordinarios, así como a variaciones en los precios de productos sujetos a controles administrativos.

<sup>3</sup> La inflación de fondo está calculada sobre la base de 143 productos tomados de la canasta de productos con los que mide la inflación general el Instituto de Estadísticas y Censos (INEC). La diferencia radica en que la inflación de fondo excluye de su análisis aquellos productos que presentan movimientos bruscos en sus precios y los productos con precios regulados como el agua, el transporte, el gas, la electricidad, etc.

**Gráfico No. 5**



En este sentido, la inflación de inicios de año, así como el salto experimentado luego de la reducción de subsidios en septiembre, son explicados en parte por elementos fuera del control de la política monetaria o cambiaria. No obstante, un indicador de alerta es la tendencia alcista de la inflación de fondo, especialmente a partir del segundo semestre de 1998, lo que refleja el impacto que los desequilibrios macroeconómicos están ejerciendo sobre el nivel de precios.

### **3.4 Inflación y entorno macroeconómico**

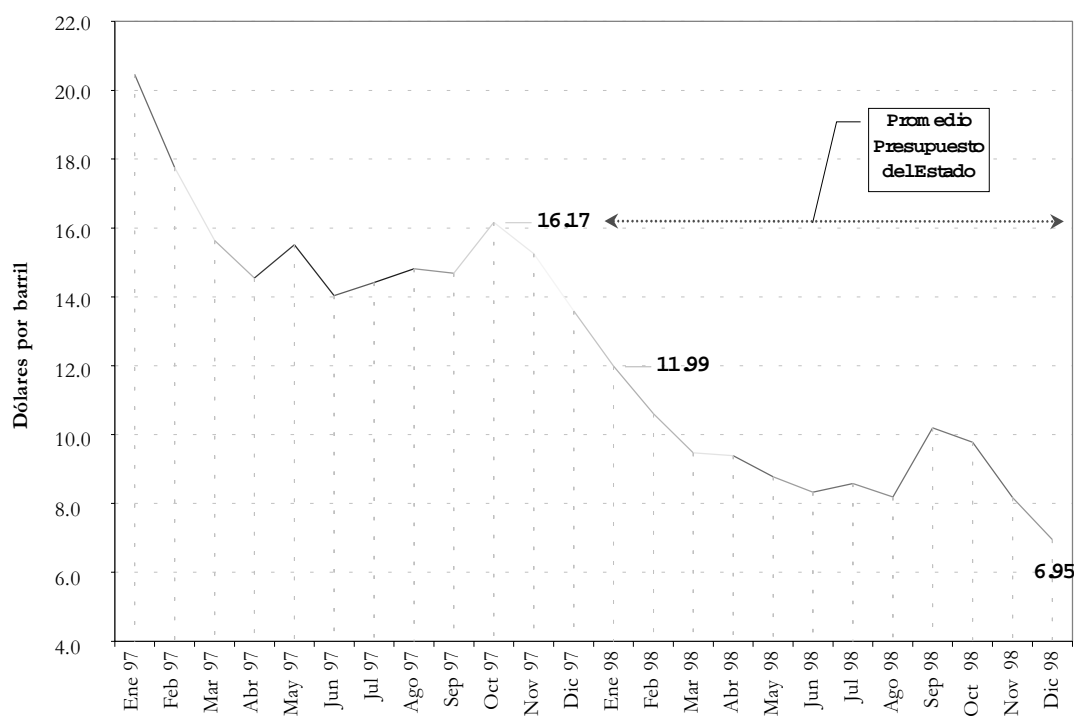
Desde inicios de 1998 la economía ecuatoriana se vio fuertemente afectada por cuatro eventos de distinto origen: el fenómeno de El Niño, la crisis internacional, la caída en el precio de exportación del petróleo y la creciente inestabilidad política. Esta serie de choques negativos afectaron el balance fiscal, que registró un déficit global, a nivel del Sector Público No Financiero (SPNF) de 5.6% del PIB.

Según un reporte de la CEPAL, a partir de 1997 el nuevo desastre natural que azotó al Ecuador, casi superó en duración e intensidad a otros fenómenos naturales registrados anteriormente tales como las inundaciones por el fenómeno de El Niño en 1982-1983 y el terremoto registrado en 1987. En este reporte se señala que “el fenómeno El Niño de 1997-1998, el más intenso del presente siglo, ha afectado con particular fuerza al

Ecuador, provocando inundaciones en amplias zonas ubicadas en la vertiente del Pacífico —y en menor medida en regiones amazónicas— y alteraciones importantes en el mar. A consecuencia de estos eventos, se reportaron severos perjuicios de carácter social, así como mermas cuantiosas en su acervo de capital y caídas de su producción, que repercuten en un descenso en la calidad de vida de los pobladores, en particular de grupos sociales vulnerables.”<sup>4</sup> De acuerdo a la Cepal el monto total de los daños ocasionados por el fenómeno de El Niño de 1997-1998 ascienden a US\$ 2, 896.3 millones de dólares, de los cuales US\$ 783 millones (27%) corresponden a daños directos y US\$ 2, 086.1 millones a daños indirectos. Las pérdidas de producción habrían alcanzado un total de US\$ 1,421 millones, siendo principalmente afectados los sectores agropecuario y de pesca. Las pérdidas en acervo de capital también fueron considerables al igual que los gastos incurridos en atención de la emergencia y su mitigación.

**Gráfico No. 6**

**PRECIO DE EXPORTACIÓN DE PETRÓLEO CRUDO**  
(Precio Unitario FOB)



<sup>4</sup> Comisión Económica para América Latina y el Caribe, CEPAL; Ecuador: Evaluación de los Efectos Socioeconómicos del Fenómeno El Niño En 1997-1998, julio, 1998.

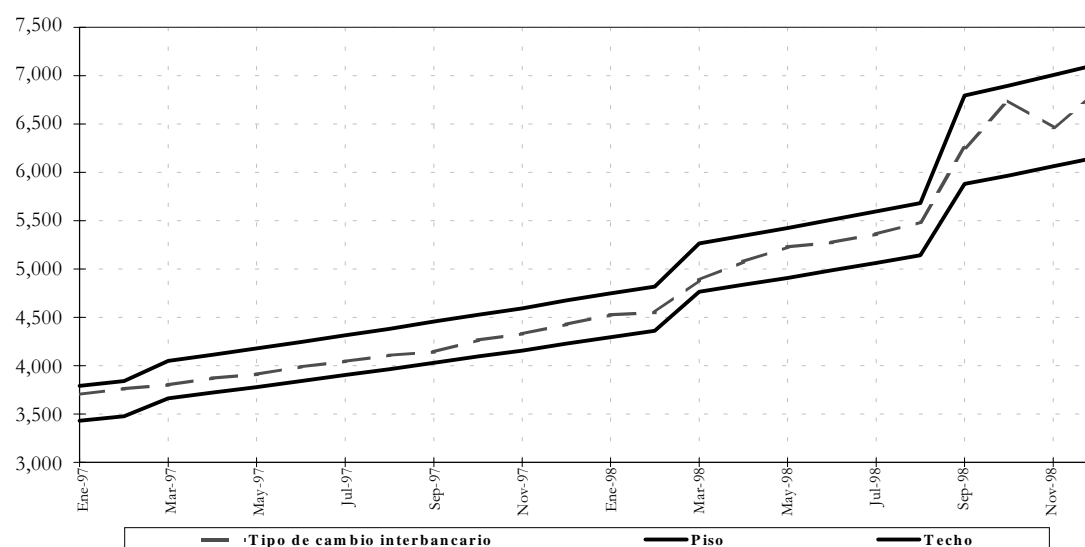
La significativa baja de precio del crudo registrada durante 1998 en los mercados internacionales, tuvo un importante impacto en la economía ecuatoriana, principalmente debido a que las finanzas públicas se caracterizan por la alta vulnerabilidad respecto a los ingresos de la actividad petrolera; y, por la inflexibilidad y crecientes presiones de gasto fiscal.

El precio del barril de petróleo que constaba en el Presupuesto del Estado de 1998 fue US \$ 16. No obstante, ya desde finales de diciembre de 1997, el Ecuador vendía el barril entre US \$ 13 y US \$ 14; este valor descendió hasta US\$7 por barril, por el aumento de la oferta petrolera internacional, en especial debido a que Irak reanudó sus exportaciones.

**Gráfico No. 7**

### **BANDAS CAMBIARIAS**

Sucres por dólar



Otro de los factores que afectó de manera importante el comportamiento de los precios fue la evolución del tipo de cambio. El deterioro de las condiciones macroeconómicas del país condujo al BCE a efectuar en dos ocasiones durante 1998, un ajuste a las bandas cambiarias, evitando pérdidas mayores de reservas internacionales y permitiendo una aceleración de la depreciación nominal del sucre.



El Ecuador registró la variación en índice de precios al consumidor más alta de Latinoamérica; en 1998 el promedio de la inflación en la región fue de apenas 10.2%.

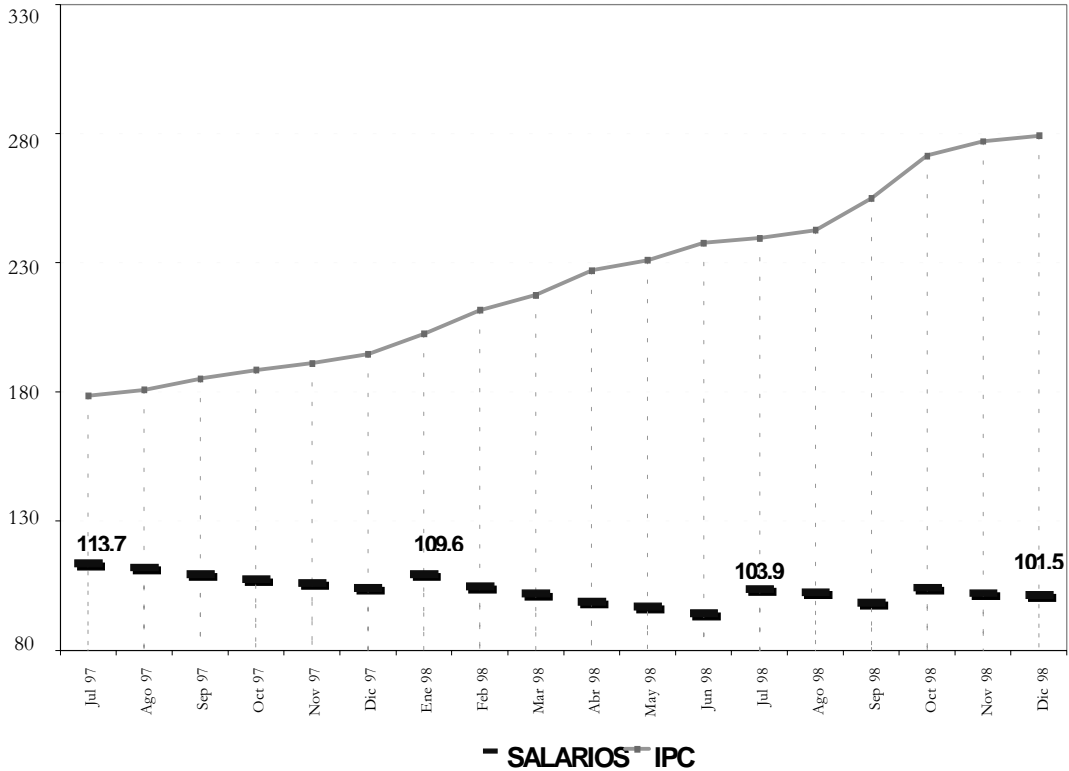
### 3.5 Remuneraciones

En enero de 1998, el CONADES dispuso un incremento salarial de efecto neutro en el salario mínimo que se mantuvo en S/. 100.000, dándose dos incrementos generales: S/. 10.000 mensuales en compensación por costo de la vida y S/. 41.167 en la Bonificación Complementaria.

**Gráfico No. 8**

#### **SALARIO MÍNIMO Y REMUNERACIONES COMPLEMENTARIAS**

Indice valor real promedio  
(septiembre 1994 - agosto 1995=100)

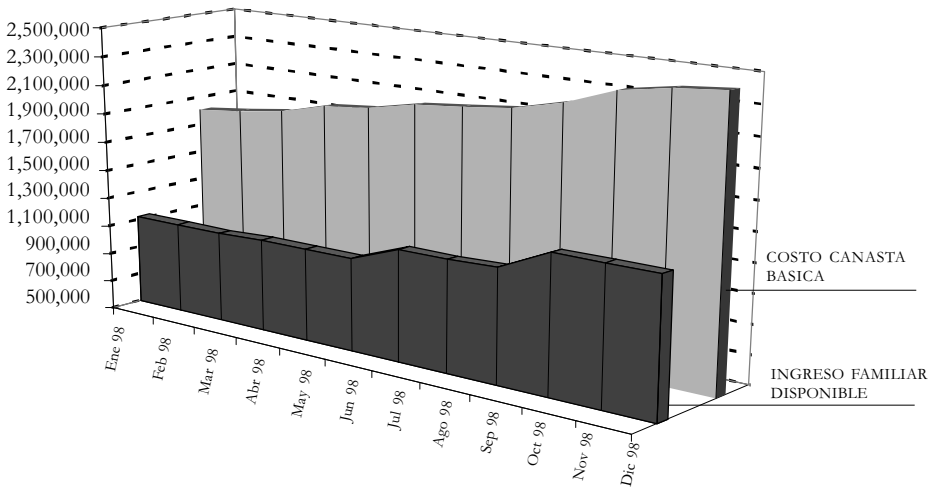


La revisión salarial de fines de junio de 1998, por un monto de S/. 77.000 (desglosado en un bono de compensación por el costo de la vida por S/. 67.000 y la compensación por la eliminación del subsidio al Gas Licuado de Petróleo de S/. 10.000), produjo un incremento de 12% en la masa salarial del Sector Público.<sup>5</sup>

La política salarial ha tendido a mantener fijo el valor del SMV y los ajustes se han realizado en otros componentes salariales. El efecto de esta disposición ha determinado que la compensación al costo de la vida que en enero de 1991 representaba el 6,25 % del SMV, a fines de 1998 represente el 200%. En igual período, la bonificación complementaria pasó del 2,5 % del SMV al 366 %.

**Gráfico No. 9**

**INGRESO FAMILIAR DISPONIBLE Y COSTO CANASTA BÁSICA  
(Suces por mes)**



Durante 1998, el monto de los ajustes en los salarios nominales fue muy reducido en comparación con el incremento en el nivel general de precios, lo que profundizó significativamente la pérdida del poder adquisitivo de los salarios. Esta pérdida puede apreciarse comparando el costo mensual de la canasta familiar básica con el ingreso familiar disponible mensual. En promedio, en 1998, este costo fue 1.7 veces mayor que el ingreso familiar disponible, ocasionado una importante restricción en el consumo de los hogares.

<sup>5</sup> De acuerdo a estimaciones preliminares se supone un aumento de S/.1.000 en el salario mínimo vital el gasto por concepto de remuneraciones en el Presupuesto del Estado aumentaría en aproximadamente S/. 22.000 millones por cuanto existen algunos componentes de las remuneraciones que están indexados al SMV.