

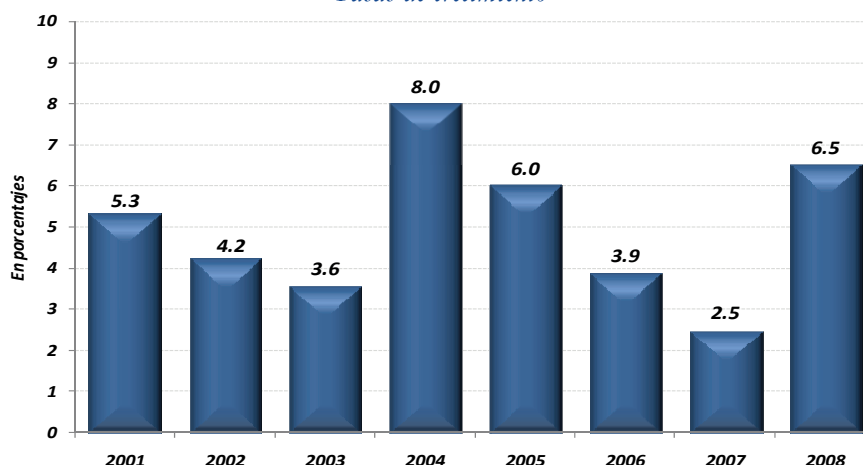
## II. SITUACIÓN MACROECONÓMICA DEL ECUADOR

### 2.1 SECTOR REAL

#### 2.1.1 *Producto Interno Bruto (PIB)*<sup>6</sup>

La actividad económica del Ecuador desde el año 2001 ha registrado tasas de crecimiento reales positivas e irregulares; el PIB del año 2008 presentó un crecimiento de 6,5% respecto a 2007 año en el que el crecimiento fue 2,5%; (*Gráfico 12*) dicha tasa está asociada al incremento del valor agregado no petrolero, cuyo crecimiento fue de 7,9% en 2008, mientras el de 2007 llegó a 4,0%. Éste último presenta un crecimiento sostenido en el período 2001 hasta 2008, como resultado del dinamismo de las actividades de exportación, consumo e inversión.

**Gráfico 12**  
**Producto Interno Bruto años 2001 - 2008**  
*Tasas de crecimiento*

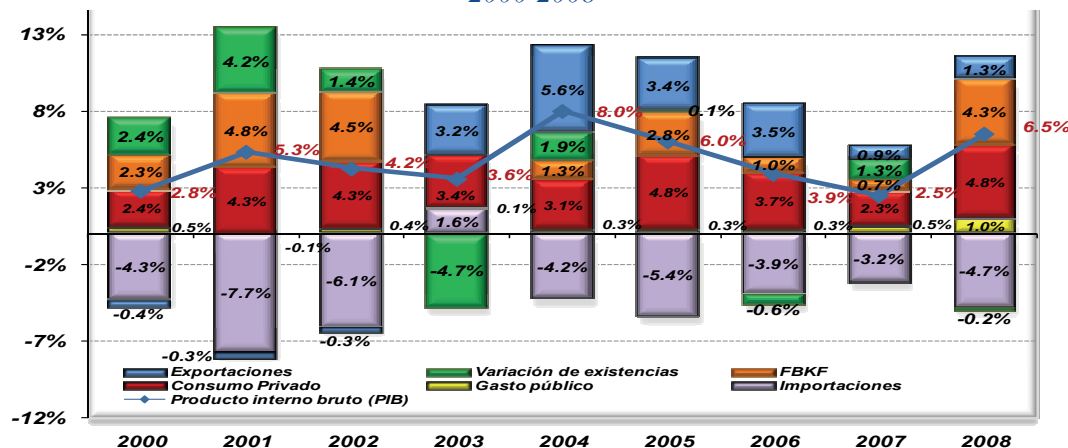


Fuente y Elaboración: Banco Central del Ecuador

El dinamismo observado en el consumo y la formación bruta de capital fijo, determinó que éstos sean los componentes del PIB que más contribuyeron al crecimiento económico, superior a los registrados en los años 2006 y 2007, reflejado en una mayor tasa de crecimiento del PIB. De esta manera, para el año 2008, dada su alta participación en el PIB total, el consumo privado contribuyó al crecimiento en 4,8% y la FBKF en 4,3%, mientras que el consumo del gobierno y las exportaciones participaron en el orden del 1,0% y 1,3%, respectivamente. Por otro lado las importaciones han tenido un comportamiento irregular durante el período 2000-2008, cuya mayor contribución fue registrada en el año 2001 en el orden de -7,7%, mientras que en el año 2003 su contribución al crecimiento del PIB fue de 1,6% debido a que en ese año su crecimiento fue inferior al registrado en el año anterior. A partir de 2004 hasta el año 2007, su contribución fue en promedio de -4,3%, llegando el año 2008 a -4,7%, como se puede apreciar en el siguiente Gráfico 13

<sup>6</sup> A precios constantes de 2000

**Gráfico 13**  
**Contribución porcentual de los principales componentes del Gasto a la variación del PIB**  
 2000-2008

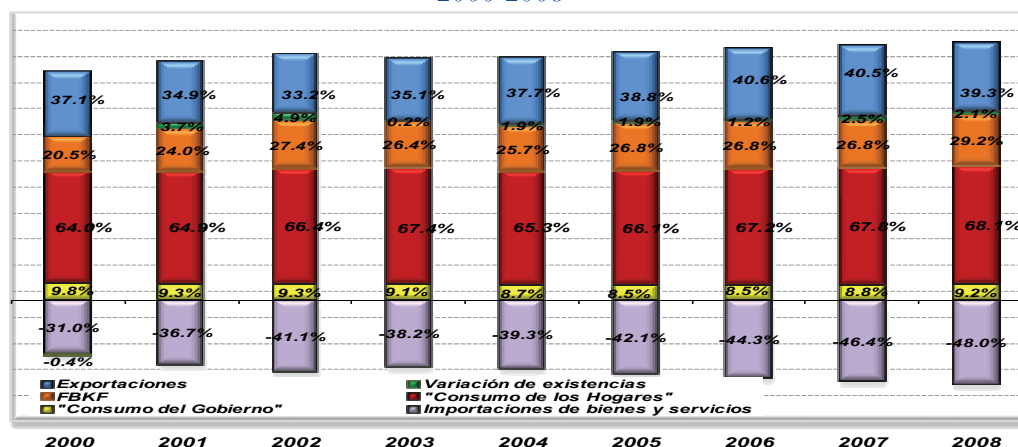


Fuente y Elaboración: Banco Central del Ecuador

La contribución registrada por parte de cada uno de los componentes del gasto va en estrecha relación con la participación que cada uno de estas variables tienen en el PIB total, de esta forma, particularmente el consumo privado, fue el componente que más contribuyó en el crecimiento del PIB, dada su alta participación, cuyo promedio fue de 66,4% en el período de estudio, mientras que el consumo del gobierno, las exportaciones y formación bruta de capital participan en el orden del 9,0%, 37,5% y 26,0% respectivamente.

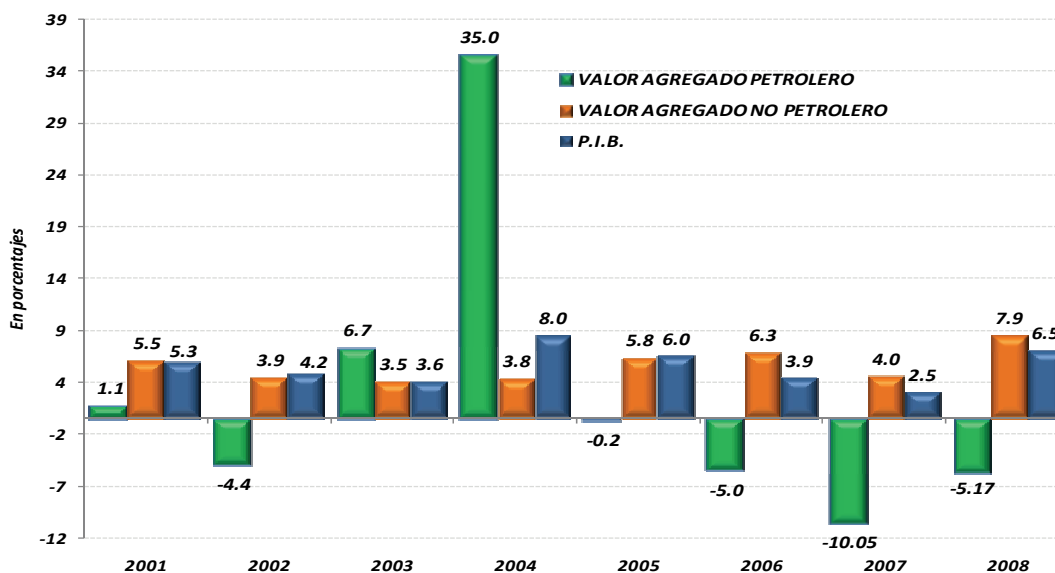
Para el año 2008 la participación del consumo de los hogares llegó a 68,1%, el consumo del gobierno, las exportaciones y formación bruta de capital, participaron en el orden del 9,2%, 39,3% y 29,2% respectivamente. Por otro lado las importaciones tuvieron una participación de -48,0% en el total del PIB del año 2008.

**Gráfico 14**  
**Participación porcentual de los Principales Componentes del Gasto en el PIB**  
 2000-2008



En cuanto al **Valor Agregado Petrolero**, en 2008 registra una caída de 5,2%. Esta tendencia decreciente se evidencia también en años 2005, 2006, y 2007<sup>7</sup>, que estuvieron en el orden de 0,2%, 5,0% y 10,05% respectivamente, debido principalmente a la limitada inversión pública y privada.

**Gráfico 15**  
**Valor Agregado Bruto Petrolero y no Petrolero**  
*Tasas de crecimiento*



Fuente y Elaboración: Banco Central del Ecuador

35

El crecimiento anual de 2008 se asocia a la formación bruta de capital fijo, cuya tasa de crecimiento fue de 16,1%; consumo final del gobierno, 11,6%; consumo final de hogares, 7,0%; y, exportaciones, 3,3%. Ver Cuadro 1

Por su parte, el **valor agregado no petrolero** presenta un crecimiento sostenido durante dicho período, como resultado del dinamismo de las actividades de exportación, consumo e inversión (FBKF). Así, durante el período 2000-2008, alcanzó un crecimiento promedio de 4,8%, mientras en el año 2008 la expansión de estas actividades fue de 7,9%.

### 2.1.1.1 Equilibrio Oferta-Utilización

Al analizar el desempeño económico del país, desde el enfoque **Oferta-Utilización** de bienes y servicios, se observa un mayor crecimiento de la formación bruta de capital fijo, exportaciones y del consumo de los hogares y de la administración pública, cuyos crecimientos promedios son de 8,3%, 5,9%, 5,8% y 6,2% respectivamente, en el período 2005-2008.

<sup>7</sup> El valor agregado petrolero incrementó su participación en el PIB total a partir de la operación del OCP desde el tercer trimestre del año 2003, pasando de 11,6% durante el periodo 2000 - 2003, a 13,5% a partir del tercer trimestre del año 2003 hasta fines del 2005.

**Cuadro 2. Oferta y Utilización Final de Bienes y Servicios**  
*Tasas de crecimiento (a precios de 2000)*

Variables \ Años	2005	2006 (sd)	2007 (p)	2008 (p)
<b>P I B (pc)</b>	<b>6.00</b>	<b>3.89</b>	<b>2.49</b>	<b>6.52</b>
<b>IMPORTACIONES</b>	<b>13.73</b>	<b>9.35</b>	<b>7.25</b>	<b>10.23</b>
<b>OFERTA FINAL</b>	<b>8.18</b>	<b>5.50</b>	<b>3.95</b>	<b>7.69</b>
<b>CONSUMO FINAL TOTAL</b>	<b>6.88</b>	<b>5.32</b>	<b>3.77</b>	<b>7.54</b>
Administraciones públicas	3.48	3.65	6.11	11.55
Hogares	7.33	5.53	3.48	7.02
<b>FORMACION BRUTA DE</b>				
<b>CAPITAL FIJO TOTAL</b>	<b>10.87</b>	<b>3.80</b>	<b>2.47</b>	<b>16.10</b>
<b>EXPORTACIONES</b>	<b>8.97</b>	<b>8.91</b>	<b>2.23</b>	<b>3.32</b>
<b>DEMANDA FINAL</b>	<b>8.18</b>	<b>5.50</b>	<b>3.95</b>	<b>7.69</b>

**Fuente y Elaboración:** Banco Central del Ecuador

El crecimiento registrado en las *importaciones* en el orden de 10.2%, durante 2008, es mayor al observado en el año 2007 que fue en el orden de 7,3%. Las mayores tasas de incremento se registraron principalmente en las importaciones de: Productos del Procesamiento y Conservación de Carne y Productos Cárnicos, 107,7%; Cereales y Panadería, 32,2%; Producto de la Producción Animal, 28,9%; Productos de la Caza y de la Pesca, 28,5%; Maquinaria y Equipo, 19,6%; Productos de Minas y Canteras, 18,3%; Servicios Financieros, 18,2%; Productos Silvícolas y de la Extracción de la, Metálicos Madera, 17,4%; Productos del Papel, 16,0%; Transporte y Almacenamiento, 13,4%; Productos Minerales básicos y no Metálicos, 10,0%; Productos Químicos, Plásticos y del Caucho, 9,4%; Textiles, Prendas de Vestir y Productos del Cuero, 7,1%; Productos de Madera, 6,3%; y Bebidas, 3,9%<sup>8</sup>.

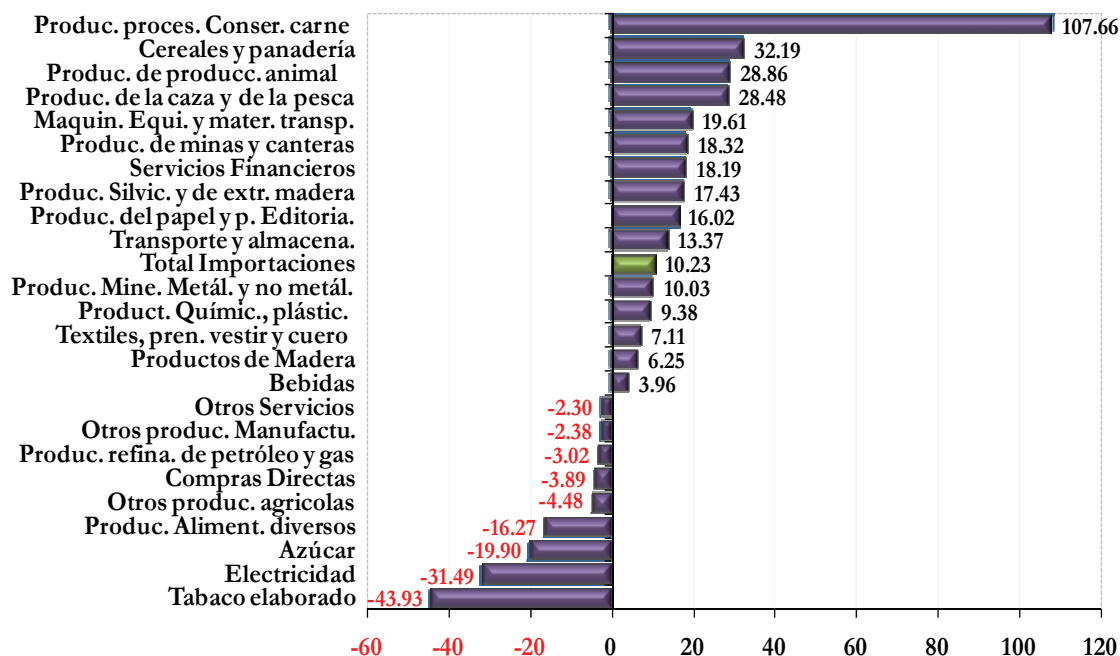
Los principales productos que tuvieron mayor impacto en el crecimiento del total de importaciones fueron: “Maquinaria, Equipo y Material de Transporte”, “Productos Químicos Plásticos y del Caucho”, “Transporte y Almacenamiento”, “Productos Minerales Básicos Metálicos y no Metálicos” y “Textiles, Prendas de Vestir y Productos de Cuero”, cuya participación en el total de importaciones fue de 36,4%, 17,0%, 13,0%, 8,3% y 4,7% respectivamente.

Por otro lado, es necesario mencionar que las importaciones de hilos e hilados, tejidos y confecciones, presentan una baja participación en el total de las importaciones (4,7%), sin embargo su tasa de crecimiento anual para 2008 fue de 7,1%. Esto se debe especialmente al crecimiento de las importaciones provenientes de China que han pasado de 21,9% en el año 2006 a 31,3% en el año 2007<sup>9</sup>.

<sup>8</sup> Banco Central del Ecuador. Cuentas Nacionales Trimestrales

<sup>9</sup> Banco Central del Ecuador. Base de datos de Comercio Exterior.

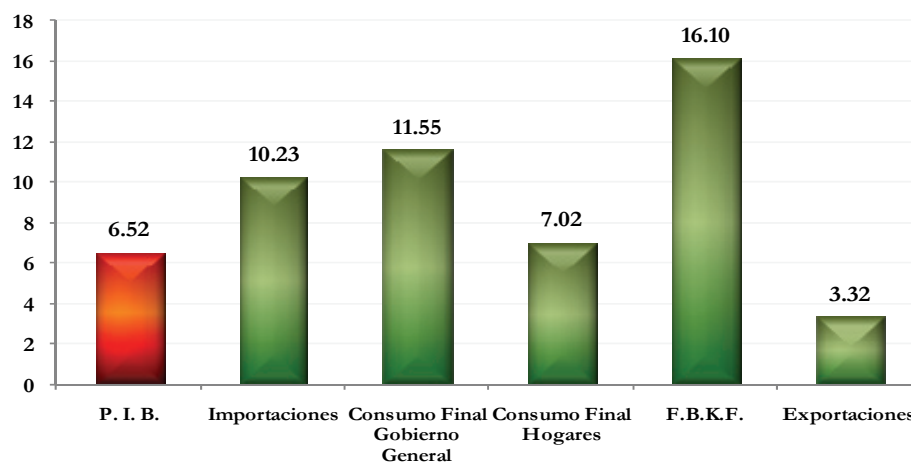
**Gráfico 16**  
**Importaciones por producto**  
*Tasas de variación*  
*Año 2008*



Fuente y Elaboración: Banco Central del Ecuador

Siguiendo con el análisis, por el lado de la **utilización**, el crecimiento del PIB del año 2008, está ligado al crecimiento de la Formación Bruta de Capital Fijo (FBKF) en 16,1%, al dinamismo del Consumo Final de los Hogares en 7,02%; al crecimiento del Consumo Final del Gobierno en el orden de 11,6%, y de las exportaciones en 3,3%. Ver *Gráfico 17*.

**Gráfico 17**  
**Oferta y Utilización Final de Bienes y Servicios**  
*Tasas de variación: Año 2008*



Fuente y Elaboración: Banco Central del Ecuador

Al analizar la tasa de crecimiento del PIB a través de la **Demanda Agregada**, se aprecia que las **exportaciones** en el año 2008 presentan una variación positiva de 3,3%, mientras que en 2007 fue 2,2%, lo que obedece a una mayor producción y exportación de petróleo crudo y el banano, siendo este último el producto de mayor participación dentro de las exportaciones no petroleras.

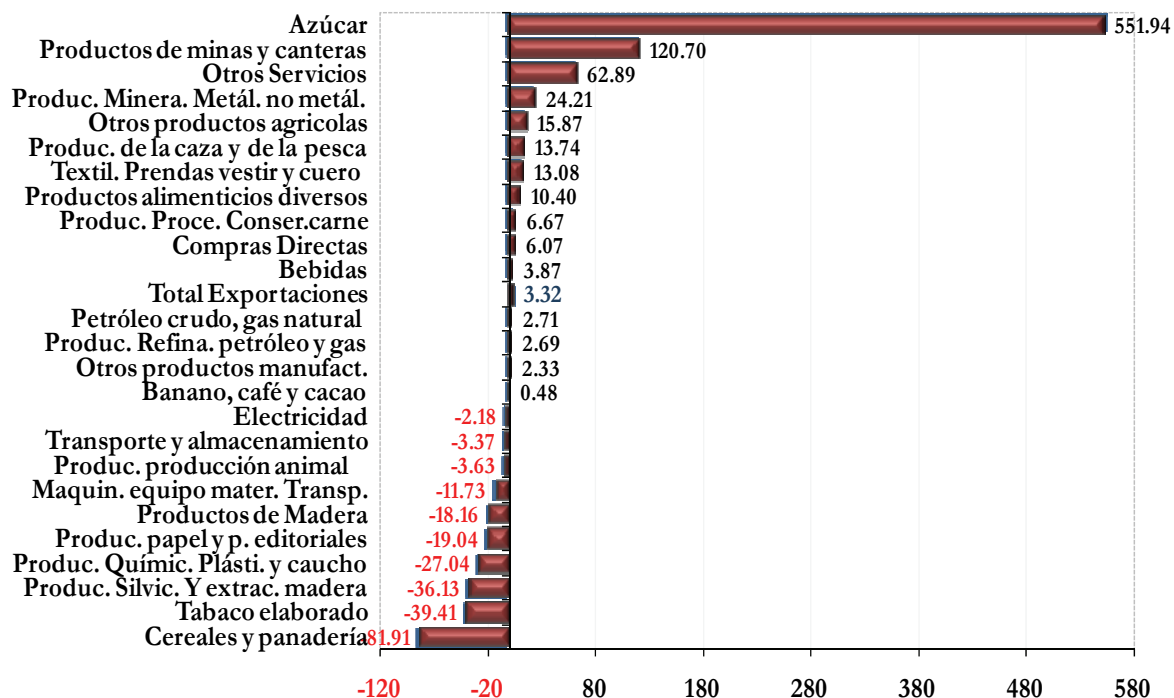
A pesar que el principal producto de exportación del Ecuador, “Petróleo Crudo, Gas Natural y Servicios Relacionados”, tuvo un crecimiento de 2,7%, éste fue relativamente bajo para generar un crecimiento significativo en las exportaciones del país, y la participación del producto en el total de las exportaciones ecuatorianas es de 34,1%. Caso similar sucede con “Productos del Procesamiento y Conservación de la Carne y Productos Cárnicos” y “Banano Café y Cacao”, cuyas participaciones en el total de las exportaciones son en el orden de 15,5% y 11,7% respectivamente.

Al cuarto trimestre de 2008, el Ecuador tuvo un gran impacto en la disponibilidad de recursos debido a la reducción en los precios internacionales de sus principales productos de exportación y en particular los del petróleo. El precio de la “Cesta de Crudo de Ecuador”<sup>10</sup> a diciembre de 2008 llegó a USD 26,09 el barril de petróleo, habiendo registrado su pico máximo en junio del mismo año en USD 117,36 por barril de petróleo.

El crecimiento de las exportaciones, fue principalmente debido al repunte de las ventas externas de “Azúcar”, 551%; “Productos de Minas y Canteras”, 120,7%; “Otros Servicios”, 62,9%; “Productos Minerales Básicos, Metálicos y no Metálicos”, 24,21%; “Otros Productos Agrícolas”, 15,9%; “Productos de la Caza y de la Pesca”, 13,7%; “Textiles, Prendas de Vestir y productos del Cuero”, 13,1%; “Productos Alimenticios Diversos”, 10,4%; “Productos del Procesamiento y Conservación de la Carne y Productos Cárnicos”, 6,7%; “Compras Directas”, 6,1%; “Bebidas”, 3,9%; “Petróleo Crudo, Gas Natural y Servicios Relacionados”, 2,7%; “Productos de la Refinación del Petróleo y Gas”, 2,7%; “Otros Productos Manufacturados”, 2,3%; y “Banano Café y Cacao”, 0,5%; por otro lado los productos que tuvieron mayores caídas en las exportaciones durante el año 2008, fueron: “Cereales y Panadería”, -81,9%; “Tabaco Elaborado” -39,4%; “Productos Silvícolas y de la Extracción de la Madera”, -36,1%, entre otros.

<sup>10</sup> Incluye los crudos exportados tanto por la empresa estatal Petroecuador así como por las Compañías Privadas.

**Gráfico 18**  
**Exportaciones por producto**  
*Tasas de variación*  
*Año 2008*



Fuente y Elaboración: Banco Central del Ecuador

Las exportaciones tradicionales en valores corrientes, para el año 2008 alcanzaron, USD 2.891,7 millones, lo que representa un incremento de 18,2%, respecto al año anterior, mientras que las no tradicionales crecieron en 11,3% durante el año 2008, llegando a USD 3.946,0 millones.

En 2008, el **Consumo Final de los Hogares** aumentó en 7,0%, tasa superior a la de 2007 (3,5%), como consecuencia del crecimiento de la economía y de las remesas del exterior, las cuales presentan un favorable desempeño durante el primer semestre del año. Los principales crecimientos se registraron en los siguientes productos: “Maquinaria, equipo y material de transporte”, 18,6%; “Otros servicios”, 4,3%; “Transporte y almacenamiento”, 7,9%; “Textiles, prendas de vestir y productos del cuero”, 7,9%; “Productos del procesamiento y conservación de la carne”, 7,8%; y “Productos químicos plásticos y del caucho”, 11,0%, siendo éstos los que mayor peso tienen en el total del consumo privado, registrando el 8,9%, 22,0%, 11,9%, 7,8%, 7,0%, y 6,7%, respectivamente. Otros productos que registraron crecimientos en el año 2008 pero su peso en el total del consumo de los hogares es inferior a los mencionados anteriormente, se encuentran; “Tabaco elaborado”, 18,1%; “Productos de la madera”, 17,9%; “Productos de papel y editoriales”, 16,7%; y “Servicios financieros”, 14,7%.

Por su parte, el **consumo de las administraciones públicas** en 2008 creció en 11,6%, mientras en 2007 fue de 6,1%. Dicha tasa se debe a la mayor cantidad de recursos que destinó el Gobierno General para la creación de nuevas entidades públicas, incrementos de sueldos y salarios de empleados públicos y la adquisición de bienes y servicios.

La **formación bruta de capital fijo** creció en 16,1% respecto al año 2007, en el cual registró un crecimiento de 2,5%, nivel consistente con las importaciones de bienes de capital (35,6%)<sup>11</sup>, que refleja la inversión en la construcción de proyectos públicos y privados, así como los destinados a los sectores agrícola, industrial y transporte cuyos crecimientos en el año 2008 fueron en el orden de 67,6%, 39,8% y 27,4% respectivamente<sup>12</sup>.

El Gobierno ha desarrollado proyectos de infraestructura vial, construcción de vivienda popular, continuidad de los proyectos hidroeléctricos iniciados en períodos anteriores, como es el caso de la Central Hidroeléctrica Baba, entre otros.

El crecimiento de la Formación Bruta de Capital Fijo, se refleja en especial por el incremento de la inversión en importaciones de los productos, “Maquinaria y Equipo y Material de Transporte” en el orden de 19,6, así como en el incremento en el valor agregado de la construcción en 13,9%.

### Valor Agregado Bruto por industria

Las industrias que determinaron el crecimiento del PIB en el año 2008, fueron: “Administración Pública”, 14,7%; “Construcción”<sup>13</sup>, 13,9%; “Suministros de Electricidad y Agua”, 12,7% en el primero y segundo trimestres del año 2008; “Intermediación Financiera”, 11,3%; “Industria Manufacturera”<sup>14</sup>, 8,1%; “Otros elementos del PIB”<sup>15</sup>, 7,8%; “Otros Servicios”<sup>16</sup>, 7,1%; “Comercio al por Mayor y Menor”, 6,5%; “Pesca”, 6,5%; “Transporte y Almacenamiento”<sup>17</sup>, 5,5%; y “Agricultura, Ganadería, Caza y Silvicultura”, 5,2%.

Las industrias que presentan reducciones del valor agregado fueron: “Servicios de Intermediación Financiera Medidos Indirectamente”, SIFMI, -12,5%; “Fabricación de Productos de la Refinación del Petróleo”, -6,1%; “Hogares Privados con Servicio Doméstico”, -5,5%; y “Explotación de Minas y Canteras” (incluye la extracción de petróleo), -0,02%.

<sup>11</sup> Expresadas en valores nominales.

<sup>12</sup> Por destino económico, las cifras revelan que las importaciones destinadas al sector agrícola aceleraron su crecimiento de 18.9% a 67.6%; las destinadas al sector industrial de 18.9% a 39.8%, y las destinadas al sector de transporte, de 14.7% a 27.4%.

<sup>13</sup> Residencial no residencial y obra civil

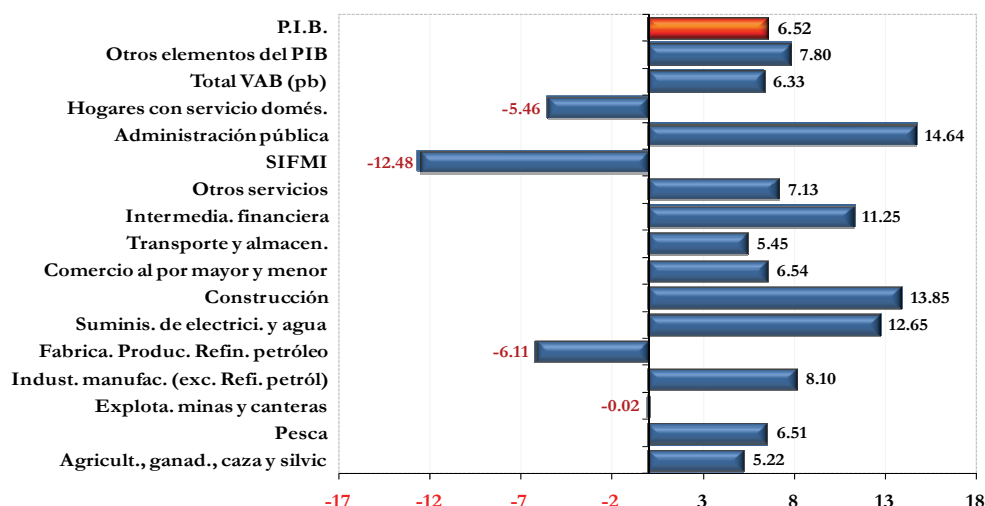
<sup>14</sup> Excluye refinación del petróleo

<sup>15</sup> Constituidos por el Impuesto al Valor Agregado, IVA al comercio interno y externo, derechos arancelarios, Impuesto a los Consumos Especiales, ICE y otros impuestos sobre los productos.

<sup>16</sup> Incluye hoteles, bares y restaurantes; comunicaciones; alquiler de vivienda; servicios a las empresas, servicios a los hogares; educación y salud (pública y privada).

<sup>17</sup> No incluye Comunicaciones

**Gráfico 19**  
**Valor Agregado Bruto por Industria**  
*Tasas de variación*



Fuente y Elaboración: Banco Central del Ecuador

Los mayores crecimientos fueron registrados en las industrias de la “Administración Pública”, “Suministros de Electricidad y Agua” y la de “**Construcción**”, esta última está asociada a la obra pública, obras de vivienda (pública y privada) y a otro tipo de obras de construcción, los mismos que se reflejan en el rubro de la Formación Bruta del Capital Fijo al interior de las cuentas del Gobierno Central.

En el segundo y tercer trimestre, la industria de la construcción registró los mayores crecimientos, siendo 5,0% y 4,1% respectivamente. Esta actividad está también vinculada a los permisos de construcción emitidos por los principales municipios del país, los mismos que presentaron al tercer trimestre un crecimiento de 1,5%.

Entre los factores que afectaron a la actividad de la construcción al cuarto trimestre de 2008, se encuentran los relacionados a la caída de las remesas, así como también las restricciones de los créditos destinados a la construcción por parte de las entidades bancarias privadas.

De otro lado, la industria de “**Suministros de Electricidad y Agua**”, reportó también uno de los mayores crecimientos anuales, debido principalmente a los incrementos generados en los primero y segundo trimestres del año 2008, en el orden de 3,4% y 6,8% respectivamente.

Es interesante ver el caso de la industria “**Explotación de Minas y Canteras**”, que tuvo una caída de -0,02%, sin embargo la participación de ésta en el PIB fue de 18,6%, siendo el porcentaje más bajo desde el año 2000 en el que representó el 21,5% del PIB. (alcanzó su mayor contribución en el año 2004, en el que llegó a 22,9% su participación en la producción nacional).

Esta situación generó una caída del valor agregado petrolero en el año 2008, -5,2%, mientras que el valor agregado no petrolero creció en el orden de 7,9%, influenciado principalmente por el crecimiento de las industrias: “Manufacturera”, “Comercio al por Mayor y Menor”, “Otros Elementos del PIB”, “Construcción” y “Otros Servicios”, cuyas participaciones en el PIB fueron de, 14,2%, 14,7%, 12,7%, 9,0% y 16,2% respectivamente.

A pesar del crecimiento registrado en el valor agregado no petrolero a nivel anual, éste presentó una caída el cuarto trimestre del año 2008, en el orden de -0,19%, debido a las reducciones presentadas en la mayoría de las industrias de la economía, influenciadas principalmente por la crisis a nivel internacional, evidenciada con más fuerza a finales de año, dando como resultado una caída del PIB en el orden de -0,25%.

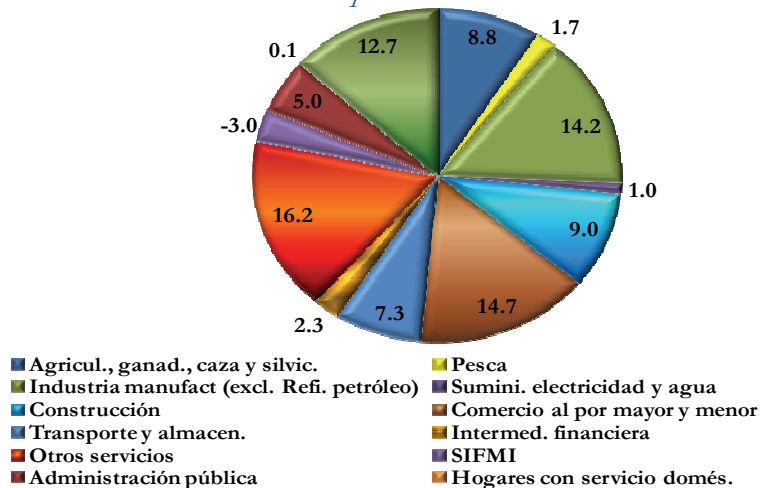
### 2.1.1.2 PIB por Rama de Actividad Económica

El crecimiento del PIB en 6,5% registrado en el año 2008 se explica principalmente por el mayor dinamismo en el crecimiento del valor agregado del sector no petrolero (7,9%), el cual aumenta su ritmo de crecimiento frente al registrado el año anterior (3,9%). Por su parte, el valor agregado del sector petrolero presentó una tasa de variación negativa (5,2%), explicada principalmente por la reducción del valor agregado de la industria de extracción de crudo y gas natural en -0,2%. Se debe mencionar que la industria de fabricación de productos refinados de petróleo depende en gran medida de la importación de combustibles, por lo cual el decremento registrado en las importaciones de refinados (3,0%) fomentó el aumento del valor agregado en el año 2008<sup>18</sup>. De esta manera se observó un incremento de su valor agregado en la fabricación de productos de la refinación de petróleo al pasar de 2,4% en 2007 a 6,1% en 2008.

#### 2.1.1.2.1. Actividades no petroleras

Durante el año 2008 y de acuerdo a la clasificación por actividad económica, los sectores no petroleros que tuvieron una mayor participación porcentual en el total del PIB fueron: “Otros servicios”, “Comercio al por mayor y menor”, “Sector manufacturero”, “Otros elementos del PIB”, “Construcción”, “Agricultura y ganadería, caza y silvicultura” y “Transporte y almacenamiento”, en el orden de 16,%, 14,7%, 14,2%, 12,7%, 9,0%, 8,8%, y 7,3% respectivamente, conforme se aprecia en el Gráfico 20.

**Gráfico 20**  
**Valor Agregado Bruto no petrolero por Industrias**  
Participación porcentual en el PIB  
A precios de 2000



**Fuente y Elaboración:** Banco Central del Ecuador

<sup>18</sup> Este resultado requiere una aclaración metodológica: la variación anual de la refinación de petróleo en 2007 aparece con signo negativo (-2.3%), esta situación se explica por el hecho de que, al calcular el valor agregado del sector de refinación de petróleo, la producción de los derivados está valorada a precios domésticos mientras que los insumos utilizados en la fabricación de derivados (importaciones de otros derivados y el petróleo crudo), se encuentran valorados a precios internacionales. Por ello, al ser los precios domésticos inferiores a los internacionales, el valor agregado del sector, que es igual a la diferencia entre su producción bruta -valorada a precios domésticos- y su nivel de consumos intermedio -valorado a precios internacionales- resulta negativo.

Cabe anotar sin embargo, que las actividades que registran mayores tasas de crecimiento en el año 2008 son: “Administración pública”, 14,6%; “Construcción”, 13,8%; “Suministro de electricidad y agua”, 12,7%; “Intermediación financiera”, 11,2%; “Industria manufacturera”, 8,1%; entre otras, en la mayoría de éstas se registra tasas superiores a las observadas en el año 2007, tal como se aprecian en el siguiente cuadro.

**Cuadro 3. Valor Agregado Bruto no petrolero por Industrias**  
*Tasa de crecimiento (a precios de 2000)*

Industrias	Agricultura, ganadería, caza y silvicultura	Pesca	Industria manufacturera (excluye refinación de petróleo)	Suministro de electricidad y agua	Construcción	Comercio al por mayor y menor	Transporte y almacenamiento	Intermediación financiera	Otros servicios	Servicios de interme. financiera medidos indirecta. (SIFMI)	Administ. pública y defensa	Hogares privados con servicio doméstico	Otros elementos del PIB	P.I.B.
2005	5.1	25.5	9.2	1.3	7.3	5.2	2.3	18.3	9.4	-8.8	1.9	-4.5	7.6	6.0
2006	3.5	14.1	7.1	0.5	3.8	4.7	5.2	20.6	5.8	-24.2	2.8	3.2	7.0	3.9
2007	4.4	2.4	4.9	15.5	0.1	3.3	3.1	8.0	6.0	-11.6	5.9	0.1	5.9	2.5
2008	5.2	6.5	8.1	12.7	13.8	6.5	5.4	11.2	7.1	-12.5	14.6	-5.5	7.8	6.5

**Fuente y Elaboración:** Banco Central del Ecuador

La importante participación de la **actividad manufacturera** en el crecimiento del PIB de 2008 (14%), se debió principalmente al crecimiento de las siguientes industrias: “Fabricación de maquinaria y equipo”, 21,6%; “Elaboración de tabaco elaborado”, 18,7%; “Elaboración de bebidas”, 16,5%; “Fabricación de productos químicos, plásticos y del caucho”, 16,4%; “Producción de madera”, 15,9%; y “Fabricación de papel e imprentas”, 14,1%.

En el caso del sector de la **pesca**, que incluye cría de camarón y pesca, registró un crecimiento de 2,4% en el año 2007 y 6,5% en 2008. El mayor crecimiento se debe a una expansión en el subsector cría de camarón. Sin embargo a pesar del crecimiento registrado a nivel anual, este subsector se vio afectado en gran medida durante el cuarto trimestre de 2008, que registró una caída de -9,3%, debido al impacto que generó la crisis internacional en este producto, provocando una reducción de las ventas externas en los mercados estadounidense y europeo, adicionando a una caída de los precios del mismo debido a una mayor oferta a nivel mundial.

El sector de la **agricultura, ganadería, caza y silvicultura**, evidencia un crecimiento en su valor agregado al pasar de 4,4% en el año 2007 a 5,2% en 2008, generado especialmente por el repunte en las actividades de: “Silvicultura y extracción de la madera” y “Otros cultivos agrícolas”, los cuales presentan un crecimiento de 3,6% a 9,9% y de 3,8% a 7,9%, respectivamente entre 2007 y 2008. Por otro lado las actividades que tuvieron un menor ritmo de crecimiento fueron: “Producción animal” y “Cultivos de banano, café y cacao” al pasar de 5,0% a 2,6% y de 5,1% a 1,3% respectivamente para los años 2007 y 2008.

El sector de la **construcción**, que tiene una participación de 9,0% en el PIB, registró un mayor dinamismo de su valor agregado en el año 2008, con un crecimiento de 13,8% frente a 0,1% registrado en el año 2007. Este comportamiento ocurrió como resultado de un mayor crecimiento de la obra pública del país, durante el segundo y tercer trimestre del año en estudio, en el orden de 5,04% y 4,05% respectivamente, mientras que para el cuarto trimestre del mismo año el ritmo de crecimiento disminuyó a 0,3%, ocasionado por la caída de las remesas, así como también las restricciones de los créditos de las entidades bancarias privadas destinadas a la construcción.

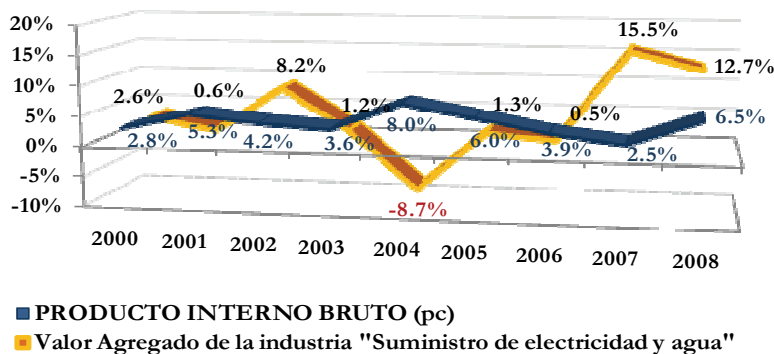
Las remesas enviadas por los ecuatorianos desde el exterior ascendieron a USD 2.821,6 millones en el año 2008, mientras que en el año 2007 se registró USD 3.087,9 millones, lo que representa una reducción de USD 266,3 millones es decir -8,6%.

La caída de las remesas es el resultado de una variación en el gasto de los emigrantes ecuatorianos, debido a los efectos de la crisis económica que se vive tanto en los Estados Unidos de América como en España. Las causas para la disminución de las remesas provenientes de Estados Unidos se atribuirían a la desaceleración de esa economía, en especial del sector de la construcción, el mismo que se considera como el de mayor fuente de empleo para los emigrantes; a las mayores dificultades de llegada de indocumentados a este país, a los problemas de encontrar empleo por parte de este último grupo de personas, debido a los controles oficiales más estrictos.<sup>19</sup>

Al analizar el valor agregado de la industria de “*Suministro de electricidad y agua*”, para el año 2008, se observa un crecimiento en el orden de 12,7%, mientras que para el año 2007 fue de 15,5%. El crecimiento de esta industria en el año 2008 fue el resultado de la disminución en la utilización de insumos para la generación eléctrica, entre los que se encuentran el diesel y el fuel oil, que presentaron decrecimientos en el orden de -25,3% y -13,1% respectivamente.

El consumo de energía eléctrica a nivel nacional durante el año de estudio, incluyendo a los grandes consumidores, se distribuyó de la siguiente manera: 34,7%, para el sector residencial<sup>20</sup>; 18,9%, para el comercial; 30,7%, para el sector industrial; 6,5%, para alumbrado público; y, 9,2% para otros servicios.

**Gráfico 21**  
**PIB y Valor Agregado de la Industria “Suministro de Electricidad y Agua”**  
*Tasas de variación*



**Fuente y Elaboración:** Banco Central del Ecuador

A diciembre de 2008, el sector eléctrico ecuatoriano estaba constituido por 19 agentes generadores (8 de capital privado y 11 con participación del Estado), 1 transmisor, 20 distribuidoras (18 distribuidoras incorporadas al Sistema Nacional Interconectado, S.N.I.- y 2 no incorporadas, constituidas como

<sup>19</sup> Observatorio de la economía latinoamericana. Migración y Remesas 2008, G.V. Díaz

<sup>20</sup> Corresponde al servicio eléctrico destinado exclusivamente al uso doméstico, se incluye a los consumidores de bajos consumos de energía eléctrica. La tarifa residencial se aplica a todos los consumidores independientemente del tamaño de la carga conectada

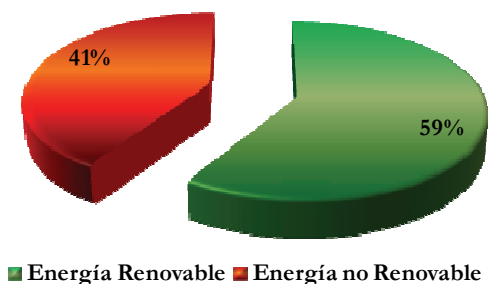
sociedades anónimas, siendo los principales accionistas: el Fondo de Solidaridad, Municipios, Consejos Provinciales, otras entidades públicas y accionistas particulares con bajos porcentajes<sup>21</sup>.

De acuerdo al Mandato Constituyente N°15, de 23 de julio de 2008, el Fondo de Solidaridad, accionista mayoritario de las Empresas de Generación, Transmisión y Distribución de energía eléctrica del Ecuador, resolvió agrupar en la Corporación Nacional de Electricidad (CNEL) a diez de sus distribuidoras: Bolívar, El Oro, Esmeraldas, Guayas–Los Ríos, Los Ríos, Manabí, Milagro, Santa Elena, Santo Domingo y Sucumbíos (el Consejo Nacional de Electricidad, CONELEC considera aún como sistema no incorporado a pesar de que su demanda es atendida en forma parcial a través del sistema nacional y pasará a ser considerada como sistema incorporado una vez que se ponga en operación el Sistema de Transmisión Nororiente a 138 kv, que abastecerá su demanda total, o al menos un alto porcentaje de ésta), que actualmente se encuentran funcionando como gerencias regionales. Los clientes de estas áreas de concesión eléctrica son en la actualidad atendidos por la CNEL.

Similar tratamiento de parte del CONELEC tiene la Corporación Eléctrica del Ecuador (CELEC), que se constituyó por la fusión de las empresas generadoras Hidropaute S.A., Electroguayas S.A., Termoesmeraldas S.A., Termopichincha S.A., Hidroagoyán S.A. y la transmisora Transelectric S.A., las seis empresas pasan a convertirse en unidades estratégicas de negocio.

La **producción total de energía eléctrica** correspondiente al año 2008 fue 19.108,69 GWh, de los cuales 11.296,04 GWh (59,11%) corresponden a energía renovable (hidráulica, eólica y fotovoltaica), y 7.812,65 GWh (40,89%) a energía no renovable (térmica y de importación). El consumo interno de energía en los procesos de explotación o producción de las autogeneradoras representa el 12,65% (2.417,73 GWh), del total de la producción generada, de esta manera la diferencia 87,35% (16.690,96 GWh) se destina a la oferta de energía para servicio público.

**Gráfico 22**  
**Producción de Energía Eléctrica**  
*Año 2008*



**Fuente:** CONELEC

**Elaboración:** Banco Central del Ecuador

Las pérdidas generadas por transmisión y por consumo de auxiliares fueron 1.128,48 GWh (6,76%), quedando disponible para el servicio público el 93,24% (15.562,48 GWh)<sup>22</sup>, entre los que se encuentran clientes a nivel nacional (Residencial, Comercial, Alumbrado Público y otros) y para la exportación a Colombia Perú.<sup>23</sup>

<sup>21</sup> CONELEC. Plan Maestro de Electrificación 2009-2020

<sup>22</sup> Las pérdidas por distribución representa el 19,24%, siendo inferiores a las registradas en el año 2007 que fueron de 21,41%.

<sup>23</sup> CONELEC, Plan Maestro de Electrificación. 2009-2020

**La transmisión de energía** a cargo de la empresa Transelectric S.A., a diciembre de 2008 dispuso de 34 subestaciones, que incluyen 2 de seccionamiento y 2 móviles (en este año operaron junto a las subestaciones Ibarra y Machala), con una capacidad de transformación máxima de 7.358,96 MVA<sup>24</sup>, de los cuales 6.396,70 MVA operaron y 962,26 estuvieron en reserva para suplir cualquier contingencia.

Para el transporte de la energía dentro del Sistema Nacional de Transmisión S.N.T., Transelectric utilizó 3.555,91 km de líneas de transmisión. Según el balance nacional de energía, el SNT recibió 16.112,27 GWh y entregó 15.185,50 GWh para sistemas de distribución, 173,62 GWh al Gran Consumidor Holcim Guayaquil, 91,07 GWh al Gran Consumidor Interagua y 37,53 GWh fueron exportados a Colombia. Por consiguiente las pérdidas por transmisión referidas a la Energía Bruta producida e importada se ubicaron en 624,54 GWh (3,88%). De acuerdo a la empresa Transelectric S.A., ésta facturó USD 75.074 millones por transmisión de energía<sup>25</sup>.

La facturación por **venta de energía** en el Mercado Eléctrico Mayorista, MEM alcanzó en el año 2008, 16.271,39 GWh superior en 3,07% al registrado el año anterior (en el mercado ocasional se vendió el 26% mientras que por contrato se facturó el 74%), esta venta equivale a USD 817,39 millones, a un precio medio de USD 5,02 centavos por kilovatio hora.

El precio medio total de facturación de energía por KWh para los Clientes Regulados fue de USD 8,51 centavos, correspondiendo a: tipo residencial, USD 9,36 centavos; tipo comercial USD 8,02 centavos; tipo industrial USD 6,91 centavos; el alumbrado público USD 11,40 centavos; y otros USD 7,73 centavos.<sup>26</sup>

46

La **distribución** constituye una de las fases de mayor importancia en el flujo de la energía cuya entrega se realizó a través de las subestaciones y líneas de transmisión de Transelectric S.A. y por medio de los 20 sistemas de distribución administrados por sus respectivas empresas distribuidoras.

Según datos del CONELEC a diciembre de 2008, se vendió energía a 3'553.537 clientes finales que recibieron a través del sistema eléctrico nacional, de los cuales: 3'553.493 corresponden a clientes regulados, 7 a clientes no regulados<sup>27</sup> del norte de Perú, 27 a grandes consumidores y 9 autogeneradoras, Consumos Propios.

Una práctica habitual en la última década, ha sido la excesiva dependencia de la generación eléctrica a los combustibles líquidos. La baja disponibilidad de la oferta energética por parte de las centrales hidroeléctricas en los períodos de estiaje, ha obligado al funcionamiento de las unidades de generación termoeléctrica de altos costos, sobre todo aquellas que funcionan con diesel y fuel oil<sup>28</sup>.

<sup>24</sup> Unidad de potencia aparente expresada en Megavoltamperios, VA x 106, se utiliza para expresar la capacidad de las máquinas eléctricas en especial de los transformadores y subestaciones.

<sup>25</sup> CONELEC, Estadística del Sector Eléctrico, año 2008

<sup>26</sup> CONELEC, Estadística del Sector Eléctrico, año 2008

<sup>27</sup> Usuario que no obedece a la aplicación tarifaria de acuerdo con el tipo de servicio entregado por las empresas distribuidoras (grandes consumidores, compras entre distribuidoras, exportación).

<sup>28</sup> CONELEC, Plan Maestro de Electrificación 2009-2020

El *consumo de combustibles en la generación de electricidad* para el año 2008 presentó una caída de 13,1%, respecto al año anterior, siendo 410,21 millones de galones de combustible, de los cuales el 46,8% corresponde a fuel oil, y 30,4% a Diesel. La mayor producción hidroeléctrica condujo a la reducción en el consumo de combustibles durante este año.

Los precios de la electricidad se han incrementado debido a los costos ocasionados en la oferta de energía eléctrica térmica, a causa de la utilización de combustibles, por otro lado también ha impactado el incremento de las importaciones de los combustibles requeridos, siendo la causa de uno de los graves problemas financieros que ha tenido el sector eléctrico en este período.

***Cuadro 4. Consumo de combustible para generación eléctrica  
1999-2008***

	1999	2000	2001	2002	2003	2004	2005	2006	2007	2008
<b>Crudo</b>				5.44	6.71	12.99	15.06	22.54	50.89	54.99
<b>Residuo</b>						8.9	10.66	15.66	29.43	30.75
<b>Nafta</b>	5.69	2.66	9.81	8.93	3.34	5.78	26.5	34.44	4.00	7.94
<b>Fuel Oil</b>	174.44	160.14	184.31	190.13	180.11	169.4	201.29	210.61	220.85	191.90
<b>Diesel</b>	45.83	49.48	88.46	79.31	55.96	92.3	120.64	172.02	166.81	124.63
<b>TOTAL</b>	<b>225.96</b>	<b>212.28</b>	<b>282.58</b>	<b>283.81</b>	<b>246.12</b>	<b>289.37</b>	<b>374.15</b>	<b>455.27</b>	<b>471.98</b>	<b>410.21</b>
<b>TASAS DE VARIACIÓN</b>										
<b>Crudo</b>					23.3%	93.6%	15.9%	49.7%	125.8%	8.1%
<b>Residuo</b>							19.8%	46.9%	87.9%	4.5%
<b>Nafta</b>	-53.3%	268.8%	-9.0%	-62.6%	73.1%	358.5%	30.0%	-88.4%	98.5%	
<b>Fuel Oil</b>	-8.2%	15.1%	3.2%	-5.3%	-5.9%	18.8%	4.6%	4.9%	-13.1%	
<b>Diesel</b>	8.0%	78.8%	-10.3%	-29.4%	64.9%	30.7%	42.6%	-3.0%	-25.3%	
<b>TOTAL</b>	<b>-6.1%</b>	<b>33.1%</b>	<b>0.4%</b>	<b>-13.3%</b>	<b>17.6%</b>	<b>29.3%</b>	<b>21.7%</b>	<b>3.7%</b>	<b>-13.1%</b>	
<b>PARTICIPACIÓN PORCENTUAL</b>										
<b>Crudo</b>				1.9%	2.7%	4.5%	4.0%	5.0%	10.8%	13.4%
<b>Residuo</b>						3.1%	2.8%	3.4%	6.2%	7.5%
<b>Nafta</b>	2.5%	1.3%	3.5%	3.1%	1.4%	2.0%	7.1%	7.6%	0.8%	1.9%
<b>Fuel Oil</b>	77.2%	75.4%	65.2%	67.0%	73.2%	58.5%	53.8%	46.3%	46.8%	46.8%
<b>Diesel</b>	20.3%	23.3%	31.3%	27.9%	22.7%	31.9%	32.2%	37.8%	35.3%	30.4%
<b>TOTAL</b>	100%	100%	100%	100%	100%	100%	100%	100%	100%	100%

Fuente: CONELEC

Elaboración: Banco Central del Ecuador

De acuerdo a las cifras a precios constantes de las Cuentas Nacionales del Banco Central del Ecuador, el *consumo intermedio de la actividad Energía Eléctrica* en el total de la economía<sup>29</sup>, asciende a USD 775,5 millones, de los cuales la industria de Suministro de Electricidad y Agua tiene un consumo intermedio de Energía Eléctrica del orden del 54,0%, seguido de la industria del Comercio al por Mayor y Menor 9,9%, Otros Servicios 9,1% y Fabricación de otros Productos Minerales no Metálicos 4,8%.

<sup>29</sup> Consiste en el valor de energía eléctrica consumido o usado totalmente como insumo por un proceso de producción, excluidos los activos fijos cuyo consumo se registra como consumo de capital fijo.

**Cuadro 5. Consumo Intermedio de Energía Eléctrica**  
USD miles

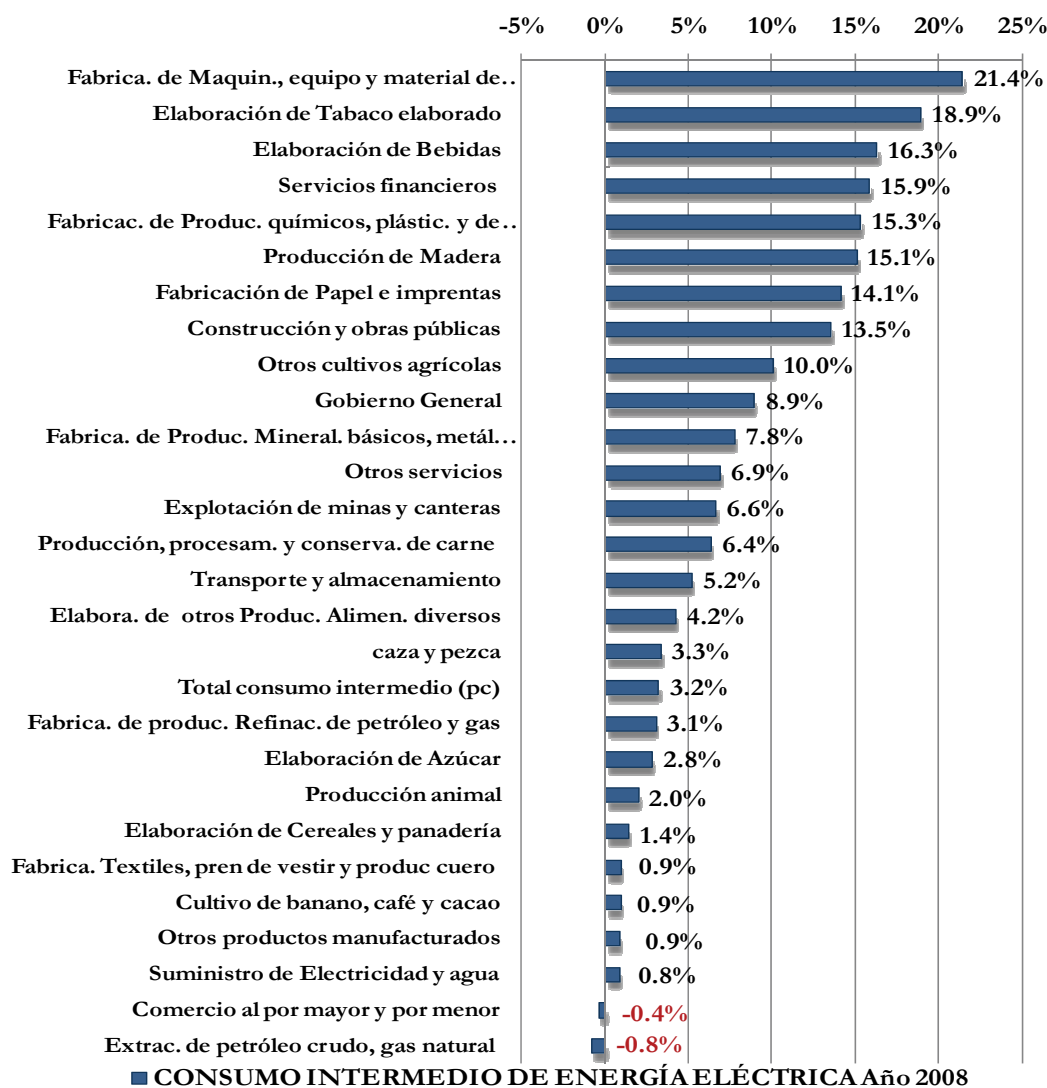
INDUSTRIAS	2007	2008	PARTICIPA. PORCENTUAL	TASA DE CRECIM.
Cultivo de Banano, café y cacao	1,396	1,409	0.2%	0.9%
Otros cultivos agrícolas	2,261	2,488	0.3%	10.0%
Producción animal	2,066	2,108	0.3%	2.0%
caza y pesca	4,094	4,230	0.5%	3.3%
Extrac. de petróleo crudo, gas natural y activ. Relacio.	1,042	1,034	0.1%	-0.8%
Fabricac. de produc. de la refina. de petróleo y gas	23,145	23,861	3.1%	3.1%
Explotación de minas y canteras	605	645	0.1%	6.6%
Produc., procesa. y conserv. de carne	11,879	12,634	1.6%	6.4%
Elaboración de Cereales y panadería	7,126	7,225	0.9%	1.4%
Elaboración de Azúcar	635	653	0.1%	2.8%
Elabora. de otros Productos alimenti. diversos	14,199	14,798	1.9%	4.2%
Elaboración de Bebidas	6,716	7,810	1.0%	16.3%
Elaboración de Tabaco elaborado	185	220	0.0%	18.9%
Fabricación de Textiles, prendas de vestir y de cuero	13,099	13,223	1.7%	0.9%
Producción de Madera	6,868	7,906	1.0%	15.1%
Fabricación de Papel e imprentas	8,126	9,274	1.2%	14.1%
Fabrica. de Produc. químicos, plásticos y de caucho	13,692	15,790	2.0%	15.3%
Fabrica. de Produc. Mineral. metáli. y no metáli.	34,949	37,658	4.8%	7.8%
Fabricación de Maquin., equipo y material de trans.	5,495	6,673	0.9%	21.4%
Otros productos manufacturados	2,324	2,344	0.3%	0.9%
Suministro de Electricidad y agua	416,162	419,664	54.0%	0.8%
Construcción y obras públicas	348	395	0.1%	13.5%
Comercio al por mayor y por menor	77,281	77,001	9.9%	-0.4%
Transporte y almacenamiento	1,965	2,067	0.3%	5.2%
Servicios financieros	20,017	23,194	3.0%	15.9%
Otros servicios	65,867	70,400	9.1%	6.9%
Gobierno General	11,820	12,876	1.7%	8.9%
Total Consumo Intermedio (pc)	753,362	777,580	100.0%	3.2%

**Fuente y Elaboración:** Banco Central del Ecuador

Si se analiza la tasa de crecimiento porcentual del consumo intermedio de la actividad Energía Eléctrica, por parte de cada industria, respecto al año 2007, se observa que los principales crecimientos registraron las industrias de: Fabricación de Maquinaria y Equipo, 21,4%, elaboración de Tabaco Elaborado, 18,9%; elaboración de Bebidas, 16,3%; Servicios Financieros, 15,9%; Fabricación de productos Químicos, Plásticos y del Caucho, 15,3%; Producción de Madera, 15,1%, Fabricación de papel e Imprentas, 14,1%; Construcción y Obras Públicas, 13,5%; y Otros Cultivos Agrícolas, 10,0%.

Es evidente el crecimiento en la utilización de energía eléctrica para cada uno de los procesos de producción por parte de las industrias que conforman la economía.

**Gráfico 23**  
**Crecimiento del Consumo Intermedio de Energía Eléctrica por parte de las Industrias**  
*Tasas de variación*

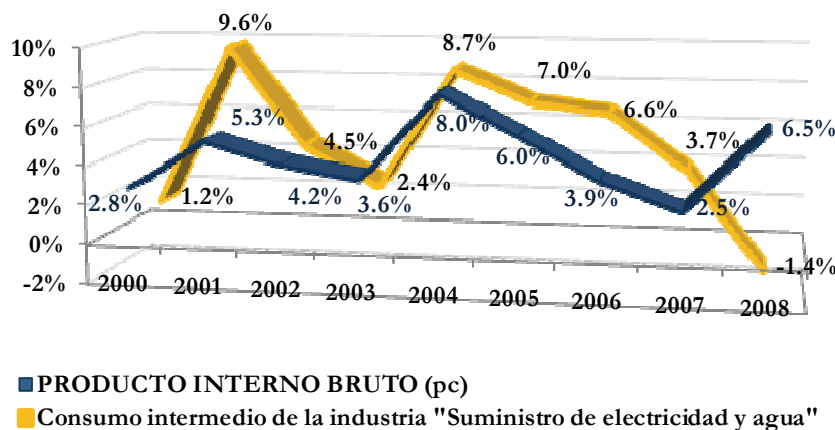


Fuente y Elaboración: Banco Central del Ecuador

La importancia que adquiere el sector eléctrico es cada vez mayor debido a su alto grado de participación en la producción de los sectores económicos a nivel nacional, aspecto que se observa en la relación entre el comportamiento del PIB y la demanda eléctrica especialmente en el sector de los hogares. El nivel de insumos que el sector de “Suministro de Electricidad y Agua” necesita para su generación<sup>30</sup>, en el año 2008 ha decrecido en 1,4%, el más bajo registrado desde el año 2000 y evidentemente inferior al registrado en el año 2007 que reportó un crecimiento de 6,5%; revirtiendo la tendencia en el comportamiento de esta industria que era similar a la tendencia de crecimiento de la economía reflejada en el PIB hasta el año 2007, como se puede apreciar en el *Gráfico 24*.

<sup>30</sup> Para realizar la relación de la industria “Suministros de electricidad y Agua”, se ha considerado las cifras de la tabla Oferta – Utilización año 2008, de las Cuentas Nacionales.

**Gráfico 24**  
**PIB y Consumo Intermedio de la Industria "Suministro de Electricidad y Agua"**  
*Tasas de variación*



**Fuente y Elaboración:** Banco Central del Ecuador

50

De acuerdo a los datos del Centro Nacional de Control de Energía (CENACE), la generación eléctrica del segundo trimestre, reportó un incremento de 5,5% respecto al primer trimestre del año 2008. Este desempeño se originó en la mayor generación en las plantas hidroeléctricas (12,5%), mientras que la generación a base de energía térmica presentó una reducción de -10,9%.

La mayor generación hidroeléctrica se debió a las mayores precipitaciones de lluvia registradas en los dos primeros trimestres del año; se destaca la generación de Hidropaute con un incremento de su producción de 28,9%, lo que determinó la reducción de las importaciones de energía que realiza el país desde Colombia y Perú, en -7,2% y -25,8%, en el primero y segundo trimestres de 2008 respectivamente.

El crecimiento en el segundo trimestre de 2008, estuvo asociado a la mayor producción hidroeléctrica, la que condujo a la reducción en el consumo de combustibles, -6,8% (diesel, fuel oil, residuo), utilizados en la generación termoeléctrica, al pasar de 989 mil barriles a 921 mil barriles.

Por otro lado la reducción en su valor agregado en el orden de -8,2%, al tercer trimestre y -0,85% en el cuarto trimestre de 2008, fue evidenciado principalmente por la reducción de la producción eléctrica debido a la paralización de la Central Hidroeléctrica San Francisco, a partir del mes de julio de 2008, así como por el aumento en el consumo intermedio de combustibles (diesel y bunker principalmente) empleado en las centrales termoeléctricas; siendo necesario importar electricidad desde nuestros países vecinos en 87,4% y 27,7% en estos dos trimestres en su orden, para suplir el déficit de oferta eléctrica nacional; esta situación generó un incremento en los costos de producción<sup>31</sup>.

<sup>31</sup> Banco Central del Ecuador. Cuentas Nacionales Trimestrales

### Proyectos Hidroeléctricos

En 2008, el Gobierno continuó con la asignación de recursos del FEISEH<sup>32</sup> para los proyectos hidroeléctricos a nivel nacional contemplados desde el año anterior, por un monto de USD 2.507 millones, representando el 73,9% del costo total de los mismos; éstos contemplan la construcción, estudios y posterior ejecución de 9 centrales hidroeléctricas y 7 estudios de factibilidad. Se estima que la mayoría de éstos entrarán en funcionamiento a partir del año 2010, y generarían 2.515 Mw de potencia. Los desembolsos iniciales fueron efectuados en los últimos meses del año 2007, alcanzando un valor de USD 57,6 millones, mientras que para el año 2008 fue USD 293,2 millones.

**Cuadro 6. Proyectos Hidroeléctricos en Construcción y Estudios de Factibilidad con Financiamiento del FEISEH**  
(en millones de dólares)

PROYECTO	Ubicación Provincia	Potencia (Mw)	Energía (GWh)	COSTO TOTAL	FINANCIAMIENTO		DESEMBOLSOS FEISEH	
					FEISEH	OTROS	2007	2008
Coca Codo Sinclair	Napo	1,500	10,369	1,591.0	1,113.7	477.3		54.0
Mazar	Azuay y Cañar	160	902	460.5	165.3	295.2	38.6	
Sopladora	Azuay y Cañar	442	2,700	322.0	228.4	93.6		
Tocachi Pilatón	Pichincha	228	1,120	470.6	470.6		5.0	143.7
Ocaña	Cañar	26	208	59.7	52.2	7.5	14.0	15.5
Baba	Los Ríos	42	161	212.8	212.8			80.0
Quijos-Baeza	Napo	100	605	182.2	182.2			
Río Luis	El Oro	16	94	30.7	22.0	8.7		
Buenos Aires	Imbabura	1	6	1.9	1.9			
<b>SUBTOTAL</b>		<b>2,515</b>	<b>16,165</b>	<b>3,331.5</b>	<b>2,449.1</b>	<b>882.3</b>	<b>57.6</b>	<b>293.2</b>
Río Zamora	Zamora Chinchipe, Mo	6,000	25,000	40.0	40.0			
La Unión	Azuay, El Oro	84	508	4.5	4.5			
Minas	Azuay, El Oro, Loja	285	1,750	5.9	5.9			
Soldados-Yanuncay-Minas	Azuay	28	170	3.5	3.5			
Jondachi	Napo	31	185	1.5	1.5			
Llanganates	Napo	28	170	1.5	1.5			
Río Mazar y Dudas	Cañar	22	135	1.4	1.4			
<b>SUBTOTAL</b>		<b>6,477</b>	<b>27,918</b>	<b>58.3</b>	<b>58.3</b>			
<b>TOTAL</b>		<b>8,992</b>	<b>44,083</b>	<b>3,389.7</b>	<b>2,507.4</b>	<b>882.3</b>	<b>57.6</b>	<b>293.2</b>

**Fuente:** Ministerio de Electricidad y Energía Renovable

**Elaboración:** Banco Central del Ecuador

Con el propósito de terminar con el déficit de energía eléctrica, en 2008 el Gobierno Nacional decidió arrancar con varios proyectos de construcción de las centrales hidroeléctricas, para lo cual se aprobó el financiamiento para los estudios de factibilidad de algunas de ellas.

El costo promedio de la energía limpia (hidroeléctrica) es USD 0,02 y 0,03 el kilovatio/hora, mientras que la energía térmica se compra a USD 0,09 y 0,10 en promedio.

<sup>32</sup> Fondo Ecuatoriano de Inversiones en los Sectores Energéticos e Hidrocarbúferos

Para la generación de 100 Mw de energía térmica se requieren 50.000 galones de diesel por hora. A un precio de casi USD 3 el galón. Con el plan de construcción de nuevas centrales hidroeléctricas se busca que la relación sea de un 80% de energía hidroeléctrica y un 20%, térmica.

La generación térmica es necesaria particularmente en épocas de pocas precipitaciones de lluvias, sin embargo los costos de esta generación son elevados. Por otra parte, durante este año el Gobierno promocionó la inversión privada en el sector térmico para la generación de 150 Mw, con el propósito de evitar los cortes de luz.

En este contexto, se conformó el grupo de Mejoramiento Antes de la Negociación (MAAN), el cual tiene como objetivo, diseñar el plan para una provisión de energía térmica de 800 Mw con el propósito de cubrir la demanda los siguientes cuatro años.

Durante el año 2008, el Gobierno dio un importante apoyo a la electrificación rural y urbano marginal del Ecuador, para la cual el presidente Correa autorizó la entrega de 120 millones de dólares anuales. Sumada a esta cifra se encuentran los recursos que dispone el Fondo de Electrificación Rural Urbano Marginal FERUM, para la ejecución de las obras necesarias<sup>33</sup>.

El CONELEC, menciona en su Plan Maestro de Electrificación, la construcción de los proyectos hidroeléctricos, los que han recibido el apoyo del Gobierno Nacional para su desarrollo, y son aquellos que por su nivel de estudios, condiciones hidrológicas, requerimientos de inversión, volúmenes de producción, o bien por sus características estratégicas y las posibilidades de desarrollo social que conllevan para las diferentes regiones del país, han sido calificados como los más convenientes para el interés nacional.

Contempla también la ejecución de proyectos de generación termoeléctrica, que resultan particularmente necesarios para el corto plazo, hasta la entrada en operación de los proyectos hidroeléctricos que se encuentran en ejecución, y que adicionalmente permitirán reemplazar la capacidad térmica existente que está llegando a cumplir con su vida útil y aquella que debe ser reemplazada dadas sus condiciones de ineficiencia o por el tipo de combustible que utilizan, todo aquello conforme consta en el Programa de Instalación de Generación Termoeléctrica en el Corto Plazo (abril 2008)<sup>34</sup>.

<sup>33</sup> CONELEC, 21 de mayo 2008

<sup>34</sup> CONELEC Plan Maestro de Electrificación 2009-2020

### 2.1.1.2.2. Actividad Petrolera

En el año 2007 la producción anual de crudo fue de 186.5 millones de barriles (511 miles de barriles diarios), mientras que para el año 2008 ésta se ubicó en 184.7 millones con una producción diaria de 505 miles de barriles.

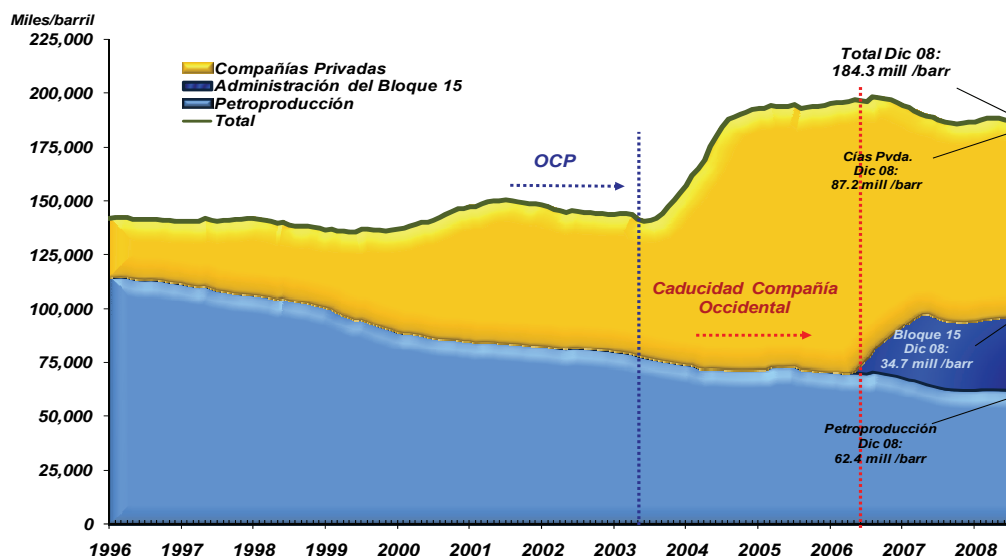
Durante el año 2008 se observa una reducción de la producción de las compañías privadas, cuyo nivel pasa de 92,2 millones de barriles en 2007 a 87,1 millones de barriles en 2008, comportamiento que contrasta con el registrado por la empresa estatal Petroecuador cuya producción se incrementa de 94,3 millones a 97,6 millones en 2008.

#### 2.1.1.2.2.1 Producción petrolera estatal y privada

La **producción** nacional de petróleo en campo registró un decrecimiento de 4,7% y 1,0% en los años 2007 y 2008 respectivamente. Así, mientras en el año 2007 la producción anual de crudo registró de 186,5 millones de barriles, con una producción promedio diaria de 511,1 miles de barriles, para el año 2008 fue de 184,7 millones de barriles, con una producción promedio diaria de 504,7 miles de barriles; incluye a Petroecuador<sup>35</sup> y las Compañías Privadas.

La recuperación de la producción petrolera a partir del año 2003 (con el funcionamiento del OCP) estuvo asociada a un mayor dinamismo de la producción del sector privado, situación que contrasta con la continua reducción de la participación de la producción de Petroecuador, pasando de alrededor del 58% del total de barriles en el año 2000 a alrededor del 33,9% en el año 2008<sup>36</sup>. De esta manera se registra un decrecimiento en el valor agregado petrolero del orden de 5,2% en el año 2008, situación que se viene registrando desde el año 2005.

**Gráfico 25**  
**Producción total del Crudo**  
*Miles de barriles, acumulado 12 meses*



Fuente: Petroecuador

Elaboración: Banco Central del Ecuador

<sup>35</sup> Petroproducción y Bloque 15

<sup>36</sup> Se refiere a la producción en campo.

**Petroecuador** produjo durante el año 2008, 97,5 millones de barriles mientras que en el año 2007 fue de 94,3 millones de barriles, este último mayor en 4 millones aproximadamente a los registrados en el año 2006 que fue de 90,4 millones de barriles.

En el siguiente cuadro se evidencia que al excluir la producción del Bloque 15 se genera una disminución progresiva de la producción de crudo de la empresa estatal, debido a la insuficiente inversión por parte del Estado, así desde el año 1999 ha registrado una continua disminución, llegando a registrar una tasa de -9,4% en el año 2007 y un leve crecimiento de 0,4% en el año 2008.

### **Cuadro 7. Producción total de crudo**

*Miles de barriles*

años	Petroproducción	Bloque 15	Compañías Privadas (*)	Occidental	Total
1999	90,314	0	45,980	0	136,294
2000	85,047	0	61,164	0	146,211
2001	82,929	0	65,816	0	148,745
2002	80,774	0	62,984	0	143,758
2003	74,513	0	59,702	19,304	153,519
2004	71,948	0	82,154	38,214	192,315
2005	70,972	0	86,744	36,456	194,172
2006	68,624	21,814	91,436	13,777	195,651
2007	62,151	32,183	92,213	0	186,547
2008	62,400	34,749	87,157	0	184,306

(\*)Este valor no considera la producción de la Cía Occidental desde enero de 2003 hasta mayo de 2006

**Fuente:** Petroecuador

**Elaboración:** Banco Central del Ecuador

54

En el año 2007, el **Bloque 15** produjo 32,2 millones de barriles, sin embargo en el año 2008 registró una producción de 34,7 millones de barriles, superior en 8,0% al obtenido en el año anterior.

La producción de las **Compañías Privadas** en el año 2008 fue de 87,2 millones de barriles, mientras que la del año anterior fue de 92,2 millones de barriles, menor en 5,5%.

La tendencia de crecimiento de la producción petrolera total fue positiva hasta el año 2006, como consecuencia del pleno funcionamiento del OCP y del incentivo que constituyen los altos precios internacionales (incremento de 152,3% entre 2002 y 2006 al pasar de USD 26,18 a USD 66.05 el barril de crudo<sup>37</sup>), que condujeron a mayores inversiones en este sector es así que al año 2003 se registró una inversión de Petroecuador por el valor de USD 139,9 millones y a 2006 incrementó en 43,4% llegando a USD 200.8 millones.

Para el año 2008, se registra una disminución de la producción total del orden de -1,2% con respecto al año 2007, debido principalmente a una disminución de las inversiones. Debe tenerse presente que la explotación de los 87,2 millones de barriles de las empresas privadas que se obtuvieron en este último año, provinieron de campos con reservas limitadas, las que al final del año 2006 ascendían a 585 millones de barriles, volumen relativamente bajo si se compara con las reservas probadas de Petroecuador que ascienden a 3.600,3 millones de barriles, y de las cuales se extrajeron en el año 2007, tan solo 94,3 millones de barriles, de los cuales, 62,2 millones de barriles corresponde a Petroproducción y 32,1 millones de barriles al bloque 15, mientras que para el año 2008 se extrajeron 97,1 millones de barriles, correspondiendo 62,4 millones de barriles a Petroproducción y 34 millones de barriles al bloque 15.

<sup>37</sup> Precio del WTI

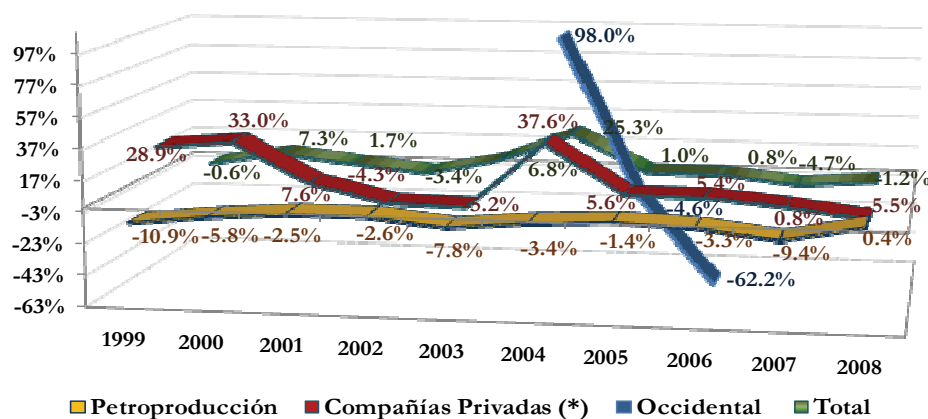
**Cuadro 8. Producción nacional y promedio de crudo**  
millones de barriles

	Millones de barriles			% cambio	
	Enero-Diciembre			Ene-Dic	Ene-Dic
	2006	2007	2008	2007/ 2006	2008/2007
<b>Producción Nacional Crudo en Campo</b>	195.65	186.55	184.73	-4.7%	-1.0%
Petroecuador	90.44	94.33	97.57	4.3%	3.4%
d/c Petroproducción	68.62	62.15	62.40	-9.4%	0.4%
d/c Bloque 15	21.81	32.18	34.75	47.5%	8.0%
Compañías Privadas	105.21	92.21	87.16	-12.4%	-5.5%
d/c Excluyendo B 15	91.44	92.21	87.16	0.8%	-5.5%
<b>Producción Prom Diaria Crudo en Campo (n</b>	536.0	511.1	504.7	-4.7%	-1.2%
Petroecuador	247.8	258.5	266.6	4.3%	3.1%
d/c Petroproducción	188.0	170.3	170.5	-9.4%	0.1%
d/c Bloque 15	59.8	88.2	94.9	47.5%	7.7%
Compañías Privadas	288.3	252.6	238.1	-12.4%	-5.7%
d/c Excluyendo B 15	250.5	252.6	238.1	0.8%	-5.7%

Fuente: Petroecuador  
Elaboración: Banco Central del Ecuador

Es importante considerar, entonces, que el mantenimiento de la producción o cualquier disminución en el nivel de explotación en campos con bajas reservas conlleva a evitar un agotamiento prematuro de los volúmenes de crudo existentes en el subsuelo y de la energía natural de los yacimientos, lo que garantiza además que el país cuente con recursos hidrocarburíferos por un mayor período y pueda beneficiarse en el futuro por el aumento de los precios<sup>38</sup>.

**Gráfico 26**  
**Producción total del Crudo**  
Tasas de crecimiento



Fuente: Petroecuador  
Elaboración: Banco Central del Ecuador

<sup>38</sup> Banco Central del Ecuador, Análisis del Sector Petrolero, diciembre de 2007

### 2.1.1.2.2.2 *Producción y consumo de derivados del petróleo*

El incremento de la **producción de derivados del petróleo** para el año 2008, fue de 3,8%, al pasar de 65,1 millones de barriles en el año 2007 a 67,6 millones de barriles en el año 2008. Por otro lado, al no existir importantes crecimientos en la producción nacional de derivados, se ha hecho necesario que se importe permanentemente Gas Licuado de Petróleo (GLP), Nafta de alto Octano y Diesel para abastecer el consumo interno<sup>39</sup>.

Para cubrir la diferencia entre los ingresos y egresos por la comercialización de derivados, en el año 2008 el Estado destinó USD 1.890,9 millones, de los cuales: i) USD 937,6 millones correspondieron a diesel; ii) USD 556,0 millones a gas licuado de petróleo (GLP); y, iii) USD 397,4 millones a nafta. En el año 2007 esa diferencia fue de USD 1.426,4 millones, que implicó un incremento del 32,8% y para el año 2008 fue de 32,6%.

El **consumo de derivados**, en el año 2008 se situó en 69,0 millones de barriles, 3,6% más de los 66,7 millones de barriles registrados en 2007. De este volumen: i) 34,1% correspondió a diesel; ii) 25,4% a gasolina, del cual 19,4% correspondió a gasolina extra y 6,0% a gasolina súper; iii) 16,5% a GLP; iv) 12,5% a fuel oil; y, v) 11,5% correspondió a la demanda de otros derivados como spray oil, solventes, jet fuel, nafta base 90, residuo y combustible para pesca artesanal.

Por otro lado, los únicos productos refinados del petróleo que se exportaron fueron: Fuel Oil # 6 (combustible mezcla) que produce la refinería de Esmeraldas, nafta de bajo octano o nafta base y Vacuum Gas Oil (VGO). Es importante señalar que se exportaron 13,6 millones de barriles de Fuel Oil # 6 valorado en USD 975,2 millones a un precio promedio de USD 73,68 por barril.

En lo que se refiere a nafta base, durante el año 2008 la exportación alcanzó un volumen de 1,8 millón de barriles por un monto de USD 162,1 millones, es decir, a un precio promedio de USD 88,28 por barril.

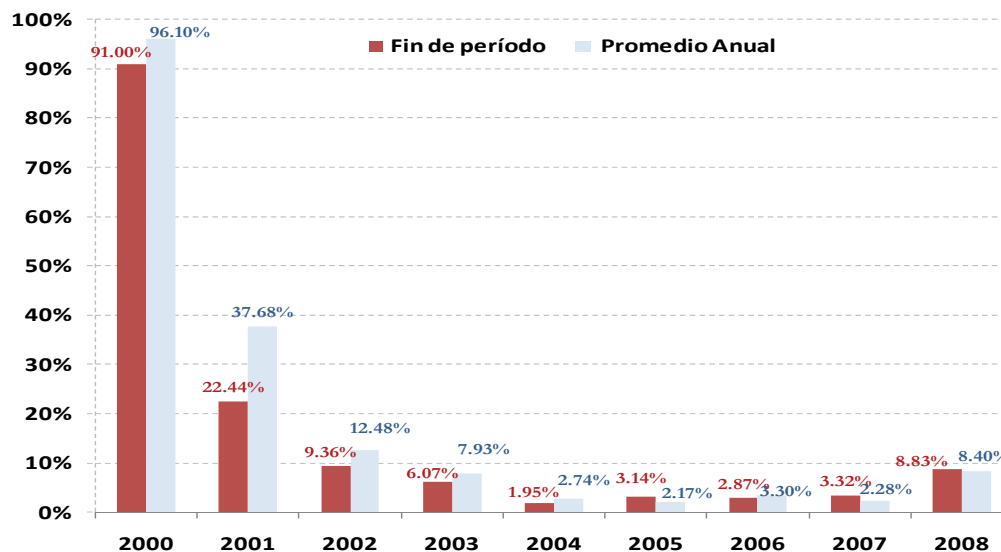
Durante el 2008 no hubo exportaciones de VGO, de esta manera, las exportaciones del total de derivados fueron de 15,0 millones de barriles, con ingresos por USD 1.137,4 millones, lo que representa un precio promedio de USD 75,46 por barril, mientras que en el año 2007 se exportaron 15,2 millones de barriles a un precio promedio de USD 55,8 por barril que dio como ingresos un total de USD 846,1 millones.

## 2.1.2 *Evolución de la Inflación durante el año 2008*

A partir del año 2000, desde el anclaje monetario que representó la adopción de la dolarización oficial de la economía ecuatoriana, las presiones inflacionarias se redujeron hasta llegar a niveles de un dígito. Así, la inflación promedio anual pasó de 96,1% en el año 2000 a 2,3% en el 2007, siendo una de las más bajas de la región. No obstante, en el año 2008 se produjo una serie de elementos que generó un incremento anual de 8,83% en el índice de precios; sin llegar a los niveles alcanzados en el año previo a la aplicación de la dolarización.

<sup>39</sup> Banco Central del Ecuador. Cuentas Nacionales Trimestrales.

**Gráfico 27**  
**Inflación Anual fin de período y promedio anual**  
**2000 - 2008**



Fuente: INEC-BCE

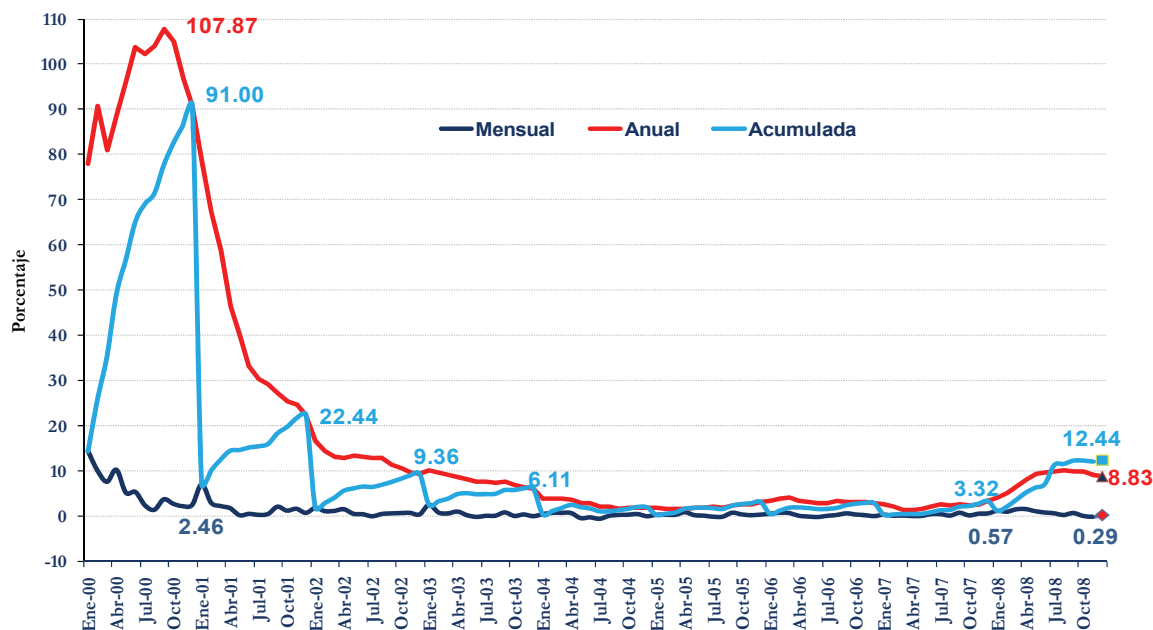
Elaboración: Banco Central del Ecuador

Las mayores presiones inflacionarias en la economía ecuatoriana, durante el año 2008 se generaron tanto por factores internos como externos. En el primer semestre del año se registraron cambios climáticos (lluvias, inundaciones, plagas), especialmente en la región costa, lo que incidió en la producción de alimentos, afectando la estabilidad de los precios internos. Además, se presentaron eventos exógenos en los mercados internacionales, tales como: i) el continuo incremento de los precios internacionales de los principales *commodities* (incluyendo el petróleo y sus derivados), fertilizantes (urea), insecticidas, herbicidas y otros químicos utilizados en la agricultura, consecuentemente esto encareció los productos nacionales; ii) un aumento del consumo mundial de bienes agroindustriales, especialmente de los países emergentes como China e India, que motivó que ciertos productos agrícolas se exporten, afectando la oferta interna (por ejemplo, aceite de palma, leche); iii) un aumento de la demanda mundial de productos agrícolas (trigo, arroz, maíz y soya), tradicionalmente destinados a la alimentación humana y animal, los cuales fueron apetecidos debido a la especulación entorno al valor futuro de los biocombustibles y, por ende, de los productos requeridos para su generación; y, iv) el aumento del crudo incrementó los costos internacionales de transporte. Estos, entre otros factores, incidieron en el nivel de precios, ubicándose así la inflación anual a fines de 2008 en 8,83%, superior en cinco puntos y medio a la alcanzada en el año anterior (3,32%).

Un elemento importante que tuvo influencia en el año 2007 y en parte del año 2008 y que debe ser considerado, fue la depreciación del dólar frente a las monedas de nuestros vecinos y principales socios comerciales, lo cual en términos relativos encareció las importaciones, afectando a la estabilidad de precios internos. Este efecto se redujo durante el último trimestre del año, en el cual debido a los efectos de la crisis internacional en EEUU y a la incertidumbre asociada, las monedas de nuestros socios comerciales se devaluaron frente al dólar.

Varios de los factores mencionados, comenzaron a reducir su presión en los precios y, a partir del segundo semestre, los precios de los *commodities* empezaron a descender, abaratándose las materias primas, lo cual se trasladó a los precios de los bienes nacionales, de tal forma que se logró cerrar el año con una inflación de un dígito.

**Gráfico 28**  
**Inflación Mensual, Anual y Acumulada**  
 Enero 2000 – Diciembre 2008



La tendencia a la reducción de la inflación mensual y anual es producto de las medidas adoptadas por el Gobierno desde inicios del segundo semestre, con el fin de contrarrestar los efectos de la escalada de los precios internacionales y la mayor demanda de determinados productos.

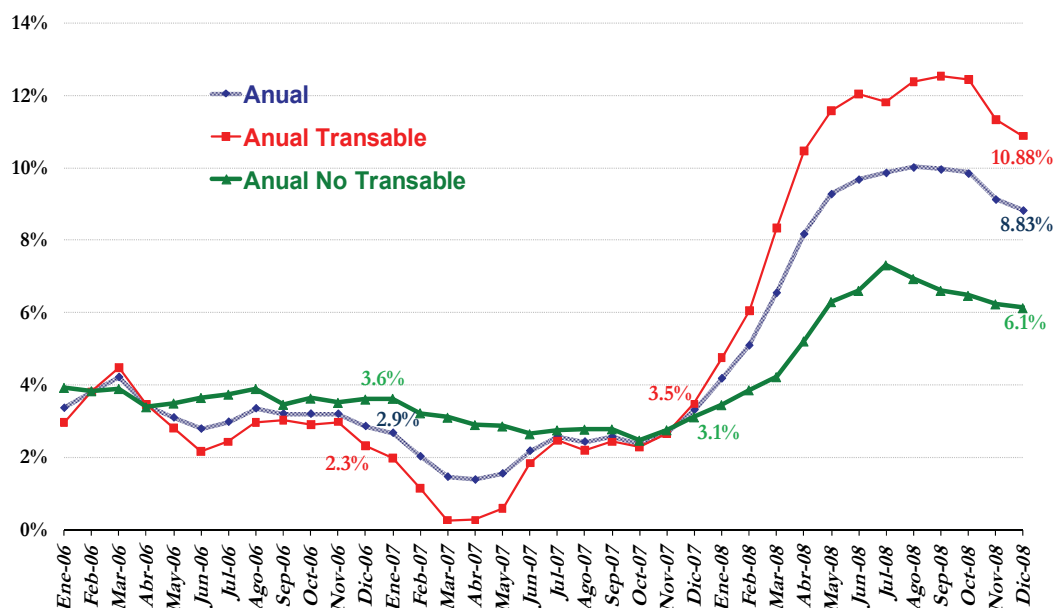
Dichas medidas consistieron en la fijación del precio de la leche, de la canasta básica alimenticia (para todo tipo de fideos, pan de 50g., aceite vegetal, avena en funda, azúcar blanca en funda, atún y sardinas, carne de pollo, leche, arroz), en la reducción y eliminación de aranceles para ciertos productos como trigo, sémola y otros insumos y bienes de capital agrícola, la prohibición de exportar arroz y la reducción de tarifas eléctricas. Entre los subsidios, se continuó con el de la harina de trigo (establecido en el año 2007), principal componente para la elaboración de pan, fideos y galletas, debido a la subida de su precio internacional, a los insumos agroquímicos y agrícolas.

Esto se reflejó en una reducida variación mensual de precios en octubre de 2008 (0,03%), en una deflación mensual en noviembre del año 2008 (-0,16%) y de una inflación mensual en diciembre (0,29%) de cerca de la mitad registrada durante diciembre de 2007 (0,57%). En el mes de diciembre se registró un mayor ritmo de crecimiento de los precios debido a la escasez de algunos de los productos, por fin de temporada de la cosecha como plátano verde y maduro. Además del incremento de los costos de fabricación y de la demanda presentada por las festividades navideñas.

### 2.1.2.1 Bienes Transables y No Transables

El grupo de los bienes transables y no transables registraron niveles elevados de variación, incidiendo en la inflación general. A partir del año 2007 y durante el año 2008 se observa que el grupo de bienes que más aporta a la inflación comienza a ser el de los bienes transables, cuando históricamente eran los no transables y, además, se observa un nivel superior de inflación anual.

**Gráfico 29**  
**Inflación Anual de Transables y No Transables**  
Enero 2006 – Diciembre 2008



Fuente: INEC-BCE

Elaboración: Banco Central del Ecuador

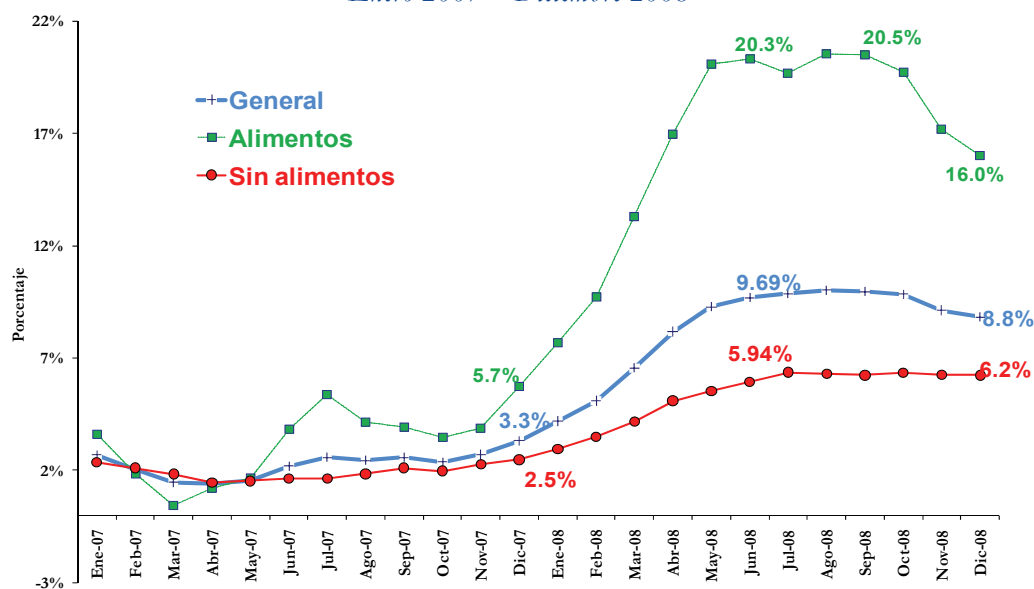
La inflación anual de los **bienes transables** presentó un comportamiento acelerado en el ritmo de crecimiento de sus precios, alcanzando el nivel más alto en agosto de 2008 (12,5%), explicado por incremento de los precios internacionales, la mayor demanda mundial, y los cambios climáticos que afectaron internamente a la producción, entre otros. Esta tendencia disminuyó levemente al finalizar el año, registrándose una inflación de 10,8%, superior a la observada en el año anterior (3,5%).

Por otra parte, la inflación anual de los **bienes no transables** presenta una tendencia similar a la de los bienes transables, pasando de una inflación de 3,1% en diciembre de 2007 hasta alcanzar 6,1% en diciembre de 2008. De los productos que registraron mayor inflación anual durante el año fueron pan corriente, pan baguette, ABC de autos, médico general, cambio de aceite y lubricantes, alineación y balanceo, entradas a partido de fútbol, desayunos, envío de cartas y postales, lavado, engrasado, y pulverizado, atención médica dental, almuerzos, radiografías servicios de revelado, etc. Dentro de los transables, ciertos productos agrícolas, (como plátanos, arroz y papa chola) de la industria (como focos de luz, jabón para tocador y whisky) y agroindustriales (como pan corriente, carne de res sin hueso, presas de pollo y aceite vegetal) registraron un mayor ritmo de crecimiento anual de los precios debido principalmente a factores externos de los mercados internacionales y por la escasez de algunos de los productos, de manera estacional por fin de temporada de la cosecha.

Al analizar la **inflación anual de los alimentos** se observa una amplia brecha entre la inflación general, la de alimentos y la general sin alimentos. Así, la inflación de alimentos pasó de 5,7% en diciembre de

2007 al nivel más alto en el ritmo de crecimiento de los precios de 20,5% en septiembre de 2008, situación explicada principalmente por el incremento de los precios internacionales. En contraste, en el último trimestre del año presenta una tendencia decreciente hasta alcanzar en el mes de diciembre un nivel de inflación de 16%; situación que se explica por las medidas adoptadas por el Gobierno Nacional para limitar las consecuencias de la escalada de los precios internacionales. Cabe destacar que los alimentos ponderan el 25,1% del total de la canasta de bienes y servicios conformada por un total de 299 ítems en base de los cuales se mide el IPC. Por ende, si se excluye a los alimentos del cálculo, el nivel de la inflación general alcanzaría el 6,62%.

**Gráfico 30**  
**Inflación Anual: general, de alimentos y sin alimentos**  
*Enero 2007 – Diciembre 2008*



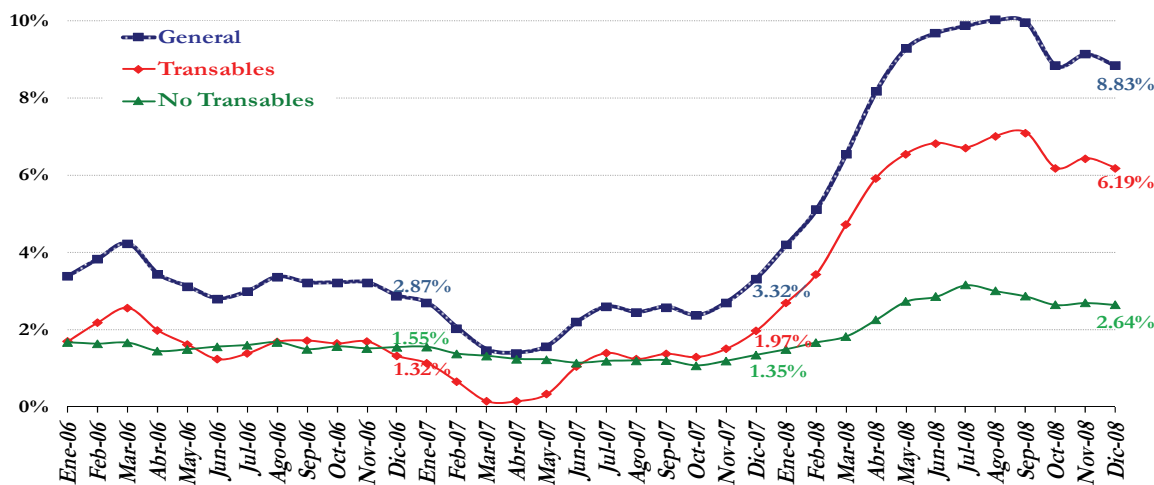
Fuente: INEC-BCE

Elaboración: Banco Central del Ecuador

### *Contribución a la inflación anual de Transables y no Transables*

La contribución de los bienes transables y no transables a la inflación anual, es altamente significativa a partir de finales del año anterior. Al respecto, se observa que los mayores incrementos corresponden a los bienes transables, como se observa en el Gráfico 31

**Gráfico 31**  
**Contribución a la Inflación Anual de Transables y No Transables**  
 Enero 2006 – Diciembre 2008



Fuente: INEC-BCE

Elaboración: Banco Central del Ecuador

Dentro de los 20 productos que más aportaron al ritmo de variación de los precios a nivel general en el año 2008 con respecto a 2007, se pueden observar en el siguiente cuadro que los productos relevantes son los siguientes: almuerzos, pan corriente, carne de res sin hueso, plátano verde, arroz flor, presas de pollo, papa chola, aceite vegetal, jabón para lavar la ropa entre otros.

**Cuadro 9. Productos de Mayor Contribución a Inflación Anual**  
 Diciembre: 2007 y 2008

Contribución a la inflación Anual							
Ranking	Producto	ponderador	tipo	precio	sector	dic-07	dic-08
1	ALMUERZOS	4.51%	No Transable	Mercado	Servicios	0.05%	0.50%
2	PAN CORRIENTE	1.87%	No Transable	Mercado	Agroindustria	0.18%	0.48%
3	CARNE DE RES SIN HUESO	1.46%	Transable	Mercado	Agroindustria	0.11%	0.29%
4	PLATANO VERDE	0.30%	Transable	Mercado	Agrícola y Pesca	-0.04%	0.25%
5	ARROZ FLOR	1.60%	Transable	Mercado	Agrícola y Pesca	0.31%	0.25%
6	PRESAS DE POLLO	1.62%	Transable	Mercado	Agroindustria	0.02%	0.25%
7	PAPA CHOLA	0.71%	Transable	Mercado	Agrícola y Pesca	-0.17%	0.23%
8	ACEITE VEGETAL	0.65%	Transable	Mercado	Agroindustria	0.14%	0.21%
9	JABON PARA LAVAR ROPA	0.48%	Transable	Mercado	Industria	0.08%	0.20%
10	FOCO DE LUZ	0.19%	Transable	Mercado	Industria	0.01%	0.19%
11	SUMINISTRO DE AGUA	1.97%	No Transable	Administrado	Servicios	0.12%	0.18%
12	CAMBIO DE ACEITE Y LUBRICANTES	0.43%	No Transable	Mercado	Servicios	0.05%	0.17%
13	LECHE PASTEURIZADA HOMOGENEIZADA	1.97%	Transable	Mercado	Agroindustria	0.14%	0.16%
14	POLLO ENTERO	0.87%	Transable	Mercado	Agroindustria	-0.01%	0.15%
15	PESCADOS FRESCOS	0.91%	Transable	Mercado	Agrícola y Pesca	-0.02%	0.15%
16	DESAYUNOS	1.12%	No Transable	Mercado	Servicios	0.06%	0.13%
17	CEBOLLA PAITEÑA	0.37%	Transable	Mercado	Agrícola y Pesca	-0.06%	0.12%
18	CIGARRILLOS	0.36%	Transable	Mercado	Agroindustria	0.00%	0.12%
19	CARNE DE RES CON HUESO	0.75%	Transable	Mercado	Agroindustria	0.02%	0.11%
20	JABON DE TOCADOR	0.42%	Transable	Mercado	Industria	0.03%	0.11%

Fuente: INEC-BCE

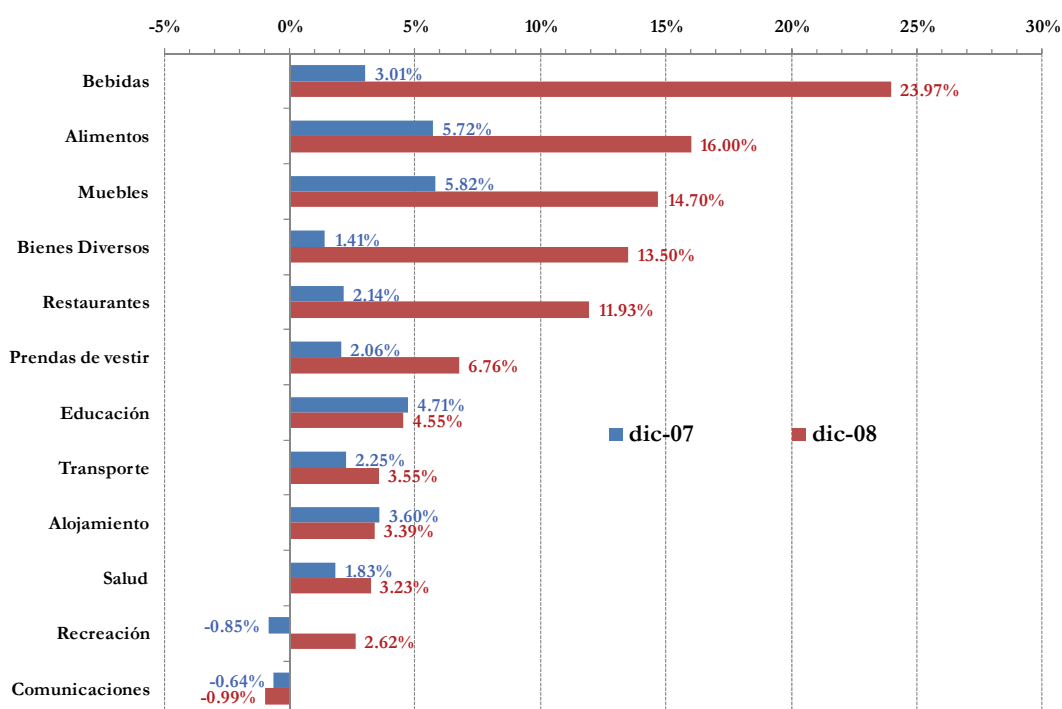
Elaboración: Banco Central del Ecuador

Cabe mencionar que los índices de precios de los bienes contenidos en el cuadro anterior son los que registran mayor ponderación en el IPC general y forman parte de un total de 299 productos que se toman en cuenta para el cálculo del mencionado IPC.

### 2.1.2.2 Inflación por Divisiones de Consumo

Al hacer el análisis de la inflación de bienes y servicios por divisiones de consumo, se observa que los rubros de bebidas, alimentos, muebles, bienes diversos, restaurantes y prendas de vestir presentan la mayor aceleración en su inflación en el mes de diciembre de 2008. Así, la inflación de “bebidas” pasó de 3,01% en diciembre de 2007, a 23,97% en igual periodo del año 2008; el rubro “alimentos” pasó de 5,72% a 16,00%; los rubros “muebles” paso de 5,82% en diciembre de 2007 a 14,7% en diciembre de 2008 y “bienes diversos” pasó de 1,41% en diciembre de 2007 a 13,5% en diciembre de 2008.

**Gráfico 32**  
**Inflación por divisiones de consumo**  
*Años 2007 y 2008*

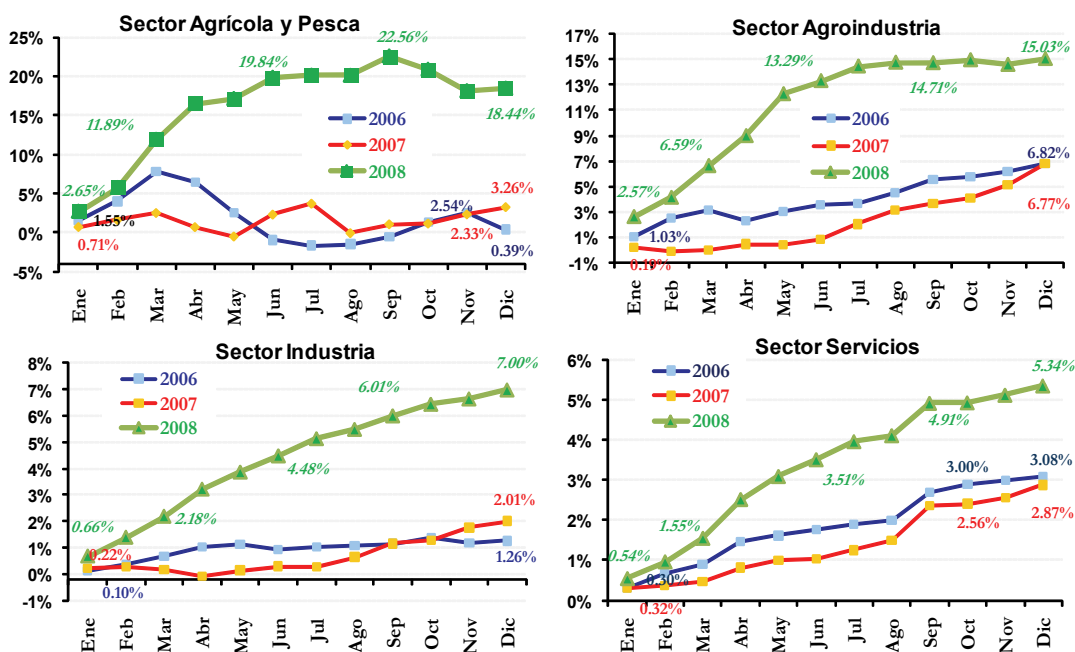


Fuente: INEC-BCE

Elaboración: Banco Central del Ecuador

Al analizar la *inflación acumulada por sectores económicos* durante el año 2008, se observa que a partir del mes de diciembre 2007, todos los sectores (agropecuaria y pesca, agroindustria, industria y servicios) registraron una inflación acumulada significativamente mayor a la mostrada en los dos años anteriores.

**Gráfico 33**  
**Inflación Acumulada por Sector Económico: 2006-2008**



Fuente: INEC-BCE

Elaboración: Banco Central del Ecuador

Los productos alimenticios clasificados dentro del sector Agricultura y Pesca presentaron un importante incremento inflacionario. Sin embargo, en el último trimestre del año 2008, empezaron a descender producto de subsidios, reducción y eliminación de aranceles y fijación de precios en algunos productos por parte del Gobierno Nacional. En este contexto, la inflación acumulada del sector Agricultura y Pesca pasó de 2,65% en el mes de enero de 2007 a 18,4% en el mes de diciembre de 2008.

Por otra parte, los sector agroindustrial e industrial también contribuyeron al incremento en la inflación acumulada, explicado básicamente por el repunte en el alza de los precios de varios productos a nivel internacional, especialmente los utilizados como materias primas o insumos de producción (fertilizantes, el trigo, la leche, aceite y el arroz) que han contribuido a las mayores tasas de inflación de estos dos sectores.

#### 2.1.2.2.1 Productos de consumo generalizado de la canasta básica

De la selección de algunos productos considerados, por ser de consumo habitual y frecuente, como los de consumo generalizado y que forman parte de la canasta básica, se observó en general una incremento en el nivel de precios con relación a los dos años anteriores de: *leche pasteurizada*, *leche en polvo*, *pan baguette*, *pan corriente* y *aceite vegetal*. Mientras que los productos *harina de trigo* y *arroz flor* presentaron una disminución significativa con respecto al año 2007, como respuesta de las medidas adoptadas por el Gobierno Nacional.

*Cuadro 10. Inflación Anual*

PRODUCTOS	2006		2007		2008		
	dic-06	ene-07	jun-07	dic-07	ene-08	jun-08	dic-08
Leche Pasteurizada	1.1%	1.1%	-0.2%	6.7%	6.2%	13.9%	7.4%
Leche en Polvo	-2.0%	0.6%	4.0%	10.6%	8.6%	13.1%	22.4%
Arroz Flor	1.9%	1.0%	12.6%	22.1%	25.5%	28.1%	15.1%
Harina de Trigo	4.9%	3.6%	3.6%	54.9%	60.3%	65.1%	6.8%
Cereales Preparados	14.9%	14.6%	9.6%	23.6%	24.3%	30.3%	23.2%
Pan Baguette	7.1%	7.5%	6.8%	6.3%	5.9%	24.7%	21.3%
Pan Corriente	17.3%	16.5%	10.9%	9.2%	11.6%	35.3%	23.0%
Aceite Vegetal	5.7%	6.1%	7.6%	22.7%	27.9%	63.3%	27.3%

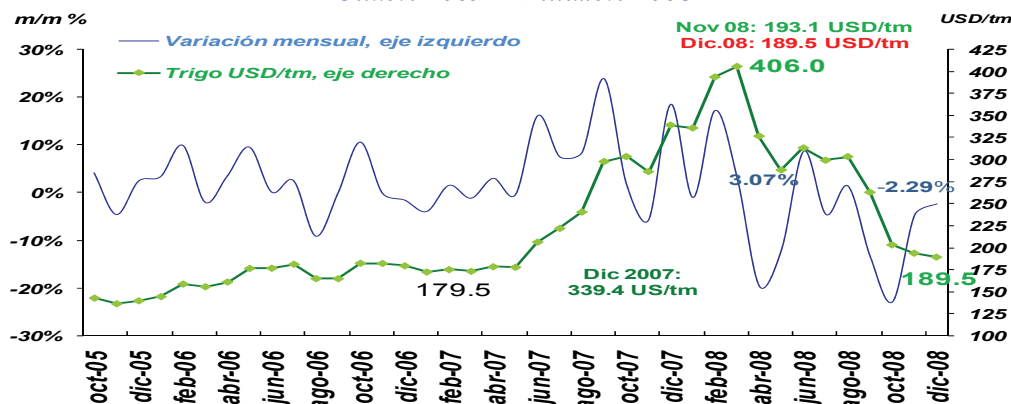
Fuente: INEC-BCE

Elaboración: Banco Central del Ecuador

A continuación se analizarán cuatro productos principales que componen la canasta básica y vital como es arroz, harina de trigo, leche y el aceite.

Dado que la harina de trigo es uno de los principales insumos del pan y sus derivados, se ha analizado el precio internacional de la harina, las importaciones y las medidas adoptadas por el Gobierno Nacional en torno a esta materia prima. Así, el precio promedio internacional del trigo mostró un comportamiento muy volátil a partir de septiembre de 2007, hasta alcanzar un repunte del precio internacional en marzo de 2008 (USD/TM 406,0); mes a partir del cual presentó un descenso importante al llegar, en diciembre de 2008, a registrar un precio de USD/TM 189,5.

**Gráfico 34**  
**Precio Promedio Internacional de la Harina de Trigo**  
 Octubre 2005 – Diciembre 2008



Fuente: INEC-BCE

Elaboración: Banco Central del Ecuador

A pesar de la caída en el volumen (-5,58%) de las importaciones de la harina de trigo se observa que el aumento de los precios internacionales incide en el alza del valor unitario de la importación del trigo, de

78,6%, durante enero-diciembre del año 2008, frente a 31,6% en el mismo período del año anterior. La mayor variación en el precio del trigo importado se muestra en las compras realizadas a Canadá. Situación, que incide en los precios internos y en la elaboración de productos de la panadería y molinería, como se puede observar a continuación:

***Cuadro 11. Importaciones de Trigo para Panadería y Molinería***

	<b>Volumen toneladas</b>	<b>Valor FOB Miles USD</b>	<b>Valor Unitario USD/tonelada</b>
<b>Ene-Dic. 2007</b>	<b>467,616</b>	<b>108,735</b>	<b>232.5</b>
Argentina	82,296	16,627	202.0
Canadá	281,962	65,159	231.1
Estados Unidos	103,358	26,950	260.7
<b>Ene-Dic. 2008</b>	<b>441,518</b>	<b>183,427</b>	<b>415.4</b>
Argentina	43,202	16,820	389.3
Canadá	222,185	102,716	462.3
Estados Unidos	148,091	51,573	348.3
Alemania	28,000	12,310	439.7
Perú	41	8	186.7
<b>Variación</b>	<b>-5.58</b>	<b>68.69</b>	<b>78.66</b>
Argentina	-47.50	1.16	92.70
Canadá	-21.20	57.64	100.05
Estados Unidos	43.28	91.36	33.56

**Fuente:** Banco Central del Ecuador

El Gobierno Nacional continuó con la implementación del subsidio a la harina de trigo durante el año 2008, cuyo propósito era asegurar que el pan, el fideo y las pastas fabricados con harina de trigo, se expandan al consumidor a niveles de precios que les permita tener acceso a estos productos a los sectores más pobres de la población<sup>40</sup>. En el decreto se señala las normas para la implementación en la que divide en dos: i) subsidiar el precio de la harina nacional que produce la industria nacional, para que esta se venda a 35 dólares el saco, debiendo el Estado Ecuatoriano establecer el diferencial de precio de USD 7,50 por saco en relación al precio de venta. La harina nacional cubrió el 85% de la demanda mensual del mercado. Este subsidio inició el 10 de junio de 2008 y terminó el 9 de enero de 2009; y ii) subsidiar el precio de la harina de trigo importada proveniente de la Argentina y cuya distribución al sector panificador, artesanal e industrial, a fabricantes de fideos y otras industrias de alimentos, utilizando como canal de comercialización a la industria nacional, está a cargo del BNF. El precio de esta harina es de 22 dólares el saco de 50 kg, aceptando el Estado Ecuatoriano absorber el diferencial de precio en relación con el costo de importación más los costos de comercialización interna, el subsidio llegó a un valor aproximado de 10 dólares por saco. Este subsidio inició el 10 de junio de 2008 y terminaría a finales de abril de 2009. La harina importada cubriría el 15% de la demanda mensual del mercado.

Al finalizar el año, el Gobierno emitió un nuevo decreto a fin de continuar con el subsidio de la harina de trigo mediante Decreto Ejecutivo 1457<sup>41</sup>, estableciendo un precio fijo por quintal de USD 35,0 por saco de 50kg, y un subsidio de USD 5,8 por saco.

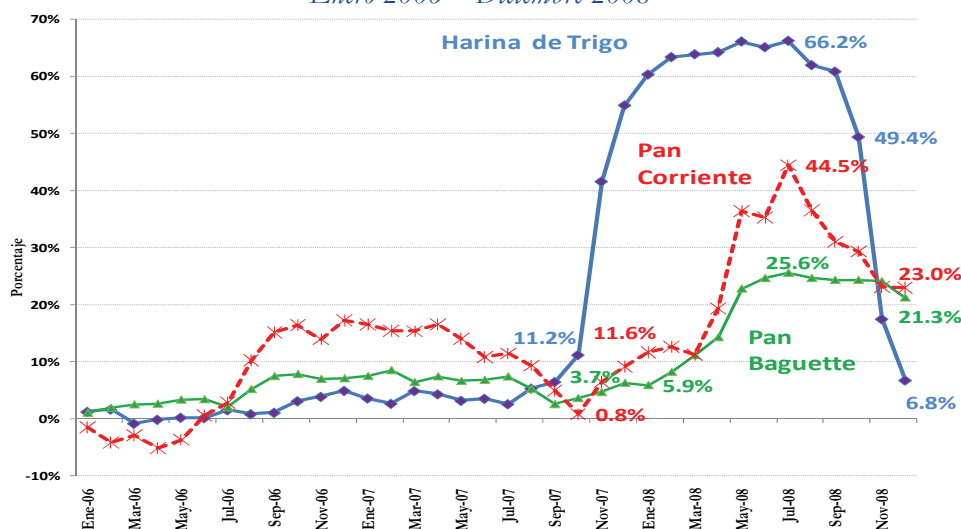
En el *Gráfico 35* se presenta la evolución de las inflaciones anuales de la harina de trigo y de dos principales productos derivados: pan corriente y pan baguette. El nivel de precios de la harina de trigo, mantiene su tendencia al alza durante los siete meses del año 2008, alcanzó su nivel máximo de inflación en el mes de julio, en 66,2%. A partir del mes de agosto de 2008 muestra una baja importante hasta llegar al cierre del año, con una inflación anual de 6,8%. Sin embargo, el comportamiento de los precios de los

<sup>40</sup> Mediante Decreto Ejecutivo No 1200, de julio de 2008

<sup>41</sup> \* R.O. No. 486 del 11-XII-2008

derivados descritos muestra un rezago en la disminución de sus precios sin alcanzar el mismo ritmo de reducción que la variación de los precios de la harina.

**Gráfico 35**  
**Inflación Anual: Harina de Trigo, Pan Corriente y Baguette**  
Enero 2006 – Diciembre 2008



Fuente: INEC

Elaboración: Banco Central del Ecuador

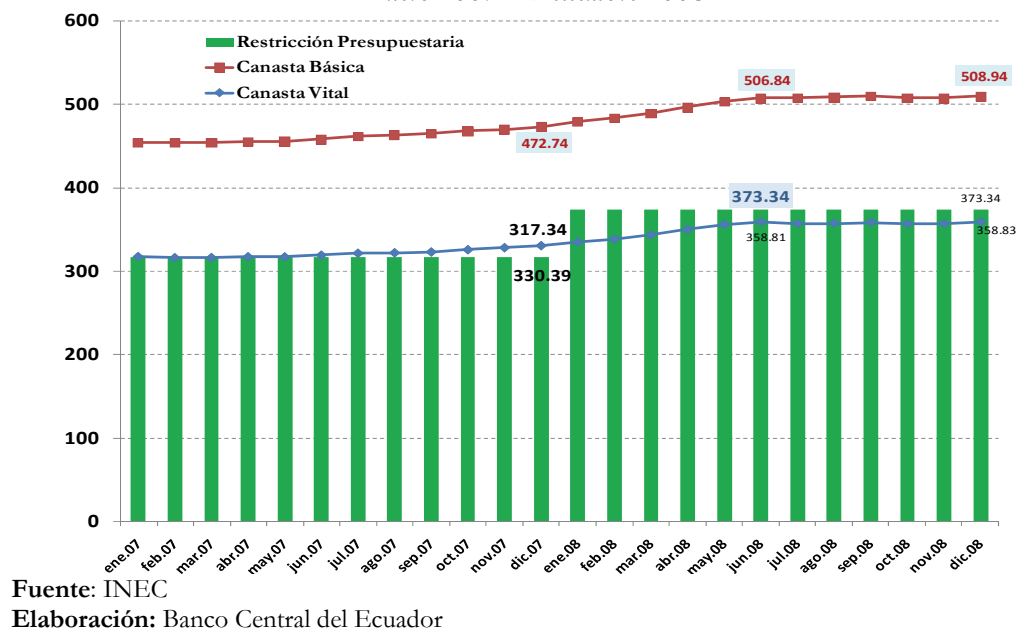
Siendo el pan corriente principal producto de la canasta familiar, especialmente en la región andina, muestra incrementos en su nivel de precios a partir del mes de noviembre de 2007, que registró 6,5%, hasta alcanzar su nivel más alto de 44,5% en el mes de julio de 2008, producto de la presión de los precios internacionales a pesar de continuar con el subsidio a la harina de trigo nacional e importada. A partir del mes agosto se presenta un descenso en la inflación anual, explicada por el descenso de los precios internacionales de la harina de trigo y del subsidio implementado por el Ejecutivo.

### 2.1.2.3 Canasta Básica y Vital vs. Restricción Presupuestaria

El año 2008, la **canasta básica familiar** (75 artículos) se inició con un valor de USD 478,82 y terminó en USD 508,94, registrando un aumento en el costo de la canasta básica de 6,3%. Considerando que el ingreso familiar mensual a diciembre de 2008 fue de USD 373,34<sup>42</sup>, esto implica que cada familia requiere recursos adicionales por USD 135,6 para la adquisición de la referida canasta básica familiar. Con respecto a la **canasta básica vital** (73 productos y menores cantidades por artículo que la canasta básica), su costo a enero de 2008 fue de USD 334,74, el cual llegó a USD 358,83 en diciembre de 2008, representando un incremento anual de 7,77% y un superávit de USD 14,51 respecto al ingreso familiar promedio.

<sup>42</sup> Para una familia de cuatro miembros, con 1,6 personas que reciben este ingreso.

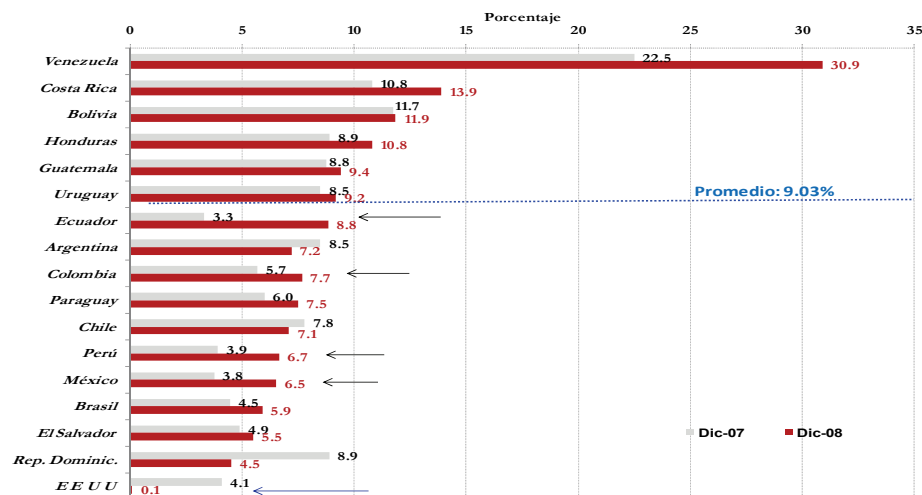
**Gráfico 36**  
**Canasta Básica y Vital Vs. Restricción Presupuestaria**  
*Enero 2007 – Diciembre 2008*



#### 2.1.2.4 Inflación por países del Continente

Con respecto a la inflación anual a diciembre de 2008, al interior del continente, de una muestra de 17 países, sólo Estados Unidos, República Dominicana, Argentina y Chile redujeron su inflación anual respecto del nivel a fines de 2007. En el caso del Ecuador (8,8%) se encuentra ligeramente por debajo del promedio general de los países (9,03%) y por encima de los países vecinos Colombia (7,7%) y Perú (6,7%).

**Gráfico 37**  
**Inflación anual por países y USA**  
*Enero - diciembre 2008*



Fuente: Institutos de Estadística y Bancos Centrales de la Región  
 Elaboración: Banco Central del Ecuador

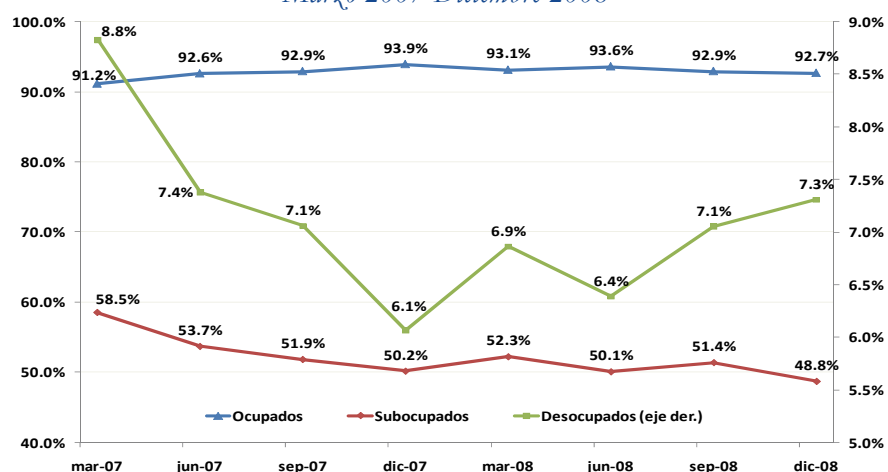
### 2.1.3 Análisis de los principales indicadores del Mercado Laboral

A raíz de la crisis económica global, cuyos principales efectos comenzaron a sentirse desde mediados del año 2008, se produjo una desaceleración de la actividad productiva a nivel mundial, lo cual condujo a una recesión de la actividad económica y, a su vez, a una caída del empleo en la mayoría de estados. Dicha situación ha incidido en el país en los principales indicadores macroeconómicos, entre ellos, los correspondientes al mercado laboral.

#### 2.1.3.1 Ocupados

Durante el año 2007 y 2008, la ocupación global<sup>43</sup> ha mantenido su tendencia en un nivel promedio de 92,9% frente a la PEA; sin embargo, si comparamos anualmente se observa que a diciembre de 2008 fue de 92,7%, ligeramente inferior al observado en el año anterior (93,9%).

**Gráfico 38**  
**Ocupados, Subocupados y Desocupados frente a la PEA**  
*Marzo 2007-Diciembre 2008*



Fuente: INEC-Información Estadística Mensual-BCE

#### Ocupación formal e informal

Con el fin de conocer el grado de informalidad de la población ocupada, es de interés el análisis de su distribución en población ocupada formal e informal<sup>44</sup>. La **población ocupada informal** tiene tasas de

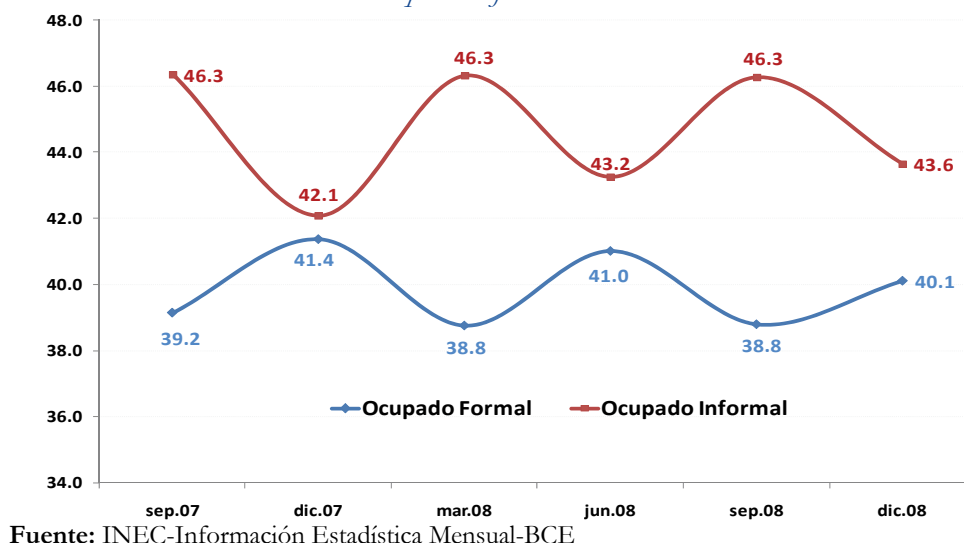
<sup>43</sup> La tasa de ocupación global es la relación entre el total de ocupados y la Población Económicamente Activa. La población ocupada está formada por la población subocupada, la población ocupada plena y los ocupados no clasificados.

<sup>44</sup> Es importante indicar que el **sector formal** considera a las personas ocupadas que trabajan en establecimientos con más de 10 trabajadores y aquellas que trabajan en establecimientos de hasta 10 trabajadores que tienen RUC y llevan registros contables completos. El **sector informal** comprende establecimientos informales de trabajadores por cuenta propia (empresas de hogares, individual o asociadas, que pueden emplear trabajadores, familiares,

participación elevadas en comparación a la población ocupada formal. La población ocupada informal pasó de constituir el 46,3% de la PEA en diciembre 2007, a representar el 43,6% en diciembre 2008. En los meses de marzo y septiembre 2008 la población económica informal registró sus niveles más elevados para posteriormente disminuir en el mes de diciembre. Muchas veces, los períodos de incremento obedecen a un traslado de la población ocupada del sector formal al informal debido a la escasa oferta laboral en el mercado formal, especialmente en las grandes empresas. Cabe mencionar que en el mes de diciembre la tasa de ocupación informal generalmente se reduce por motivos cíclicos debido a que es un mes en el cual existe una mayor demanda de las empresas, especialmente en la rama de actividad comercio y manufactura, por motivo de las festividades navideñas.

Por otra parte, la **población ocupada formal** frente al total de la PEA mantiene tasas de participación inferiores a las del sector informal (pasando de 41,4% en el mes de diciembre 2007 a 40,1% en diciembre de 2008).<sup>45</sup>

**Gráfico 39**  
**Población Ocupada del Sector Formal e Informal frente a la PEA**  
*En porcentajes: 2007-2008*



Al realizar el análisis por ciudad se puede observar que de las cinco ciudades investigadas, Quito y Cuenca presentan mayores tasas de formalidad frente al resto de ciudades; mientras que Machala es la ciudad con el mayor porcentaje de informalidad, seguida por Ambato y Guayaquil para el período enero-diciembre de 2008.

auxiliares de manera ocasional, y no llevan registros contables o no tienen RUC) y establecimientos de empleadores informales.

<sup>45</sup> La población ocupada formal más la informal no suma la totalidad de los ocupados, por cuanto esta categoría incluye además al servicio doméstico y a otros ocupados no clasificados.

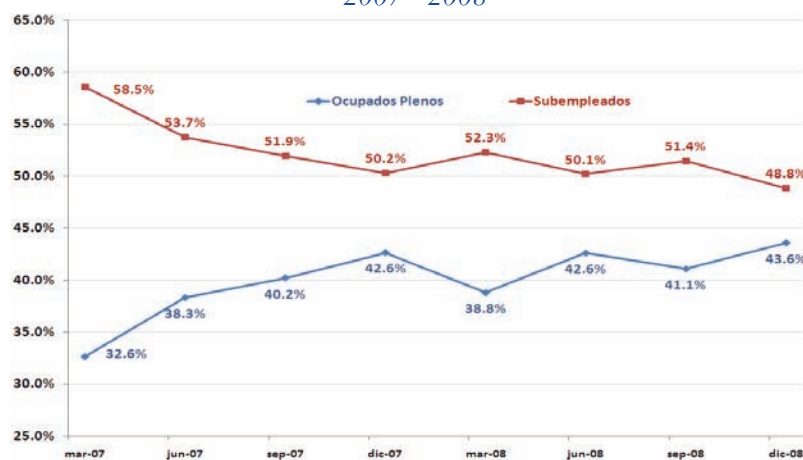
**Cuadro 12. Sector Formal e Informal por ciudad**  
*En porcentajes*

	Total		Quito		Guayaquil		Cuenca		Machala		Ambato	
	Tasas por Sectores											
	Formal	Informal	Formal	Informal	Formal	Informal	Formal	Informal	Formal	Informal	Formal	Informal
sep-07	43.38	42.25	47.47	37.16	41.47	44.23	44.52	41.91	32.96	53.91	41.1	50.51
dic-07	44.65	38.87	51.33	33.25	39.89	41.77	48.83	38.71	39.05	46.28	41.04	44.71
mar-08	40.09	45.43	49.1	36.08	34.65	50.16	41.28	46.38	32.62	55.17	36.57	53.24
jun-08	42.35	42.49	51.03	34.66	36.46	46.35	45.88	43.04	31.11	55.89	42.57	47.68
sep-08	39.46	46.58	46.04	40.34	35.36	49.91	44.15	42.82	27.25	58.71	38.26	52.06
dic-08	40.92	45.13	48.54	36.76	34.98	50.21	48.88	41.52	33.7	53.71	40.18	51.75

Fuente: INEC-BCE

La información sobre la población Ocupada Plena<sup>46</sup> y los Subocupados a nivel general muestra que el subempleo mantiene una tendencia a la baja para todo el período 2007 – 2008 (48,8% en diciembre 2008 frente a 50,2% en diciembre de 2007); por otra parte, la ocupación plena mantiene una tendencia al alza (43,6% en diciembre de 2008 frente a 42,6% en diciembre de 2007), reflejando una mejora en la calidad del empleo, así como traslado de los subempleados a la categoría de ocupados plenos.

**Gráfico 40**  
**Población Ocupada Plena y Subocupados frente a la PEA**  
*2007 - 2008*



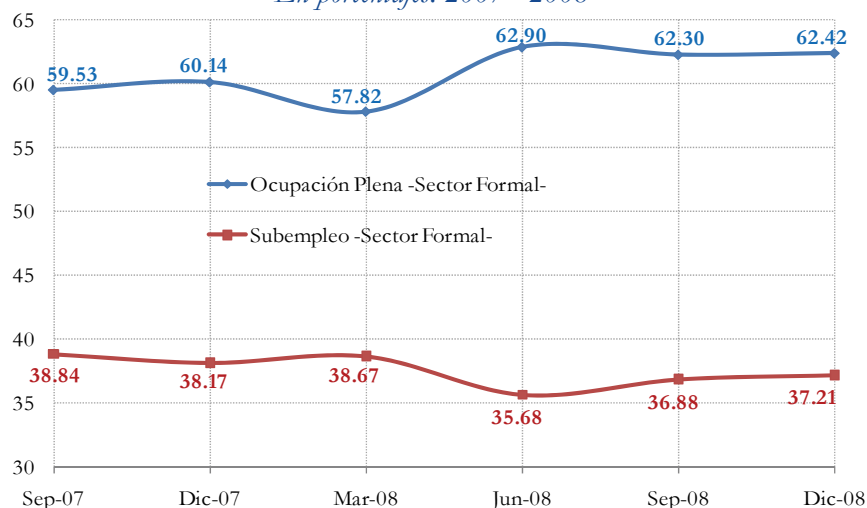
Fuente: INEC-Información Estadística Mensual-BCE

Del total de la población ocupada del sector formal, la población ocupada plena representó en diciembre de 2007 el 59,5%, nivel que ascendió a 62,4% en diciembre de 2008; situación que refleja mejores condiciones para los trabajadores ocupados formales, caracterizadas por mejores niveles salariales y de

<sup>46</sup> Con relación a la metodología anterior, se registró un cambio de terminología en esta variable. Antes estaba definida como población ocupada adecuadamente. Esta población está constituida por personas ocupadas de 10 años y más, que trabajan como mínimo la jornada legal de trabajo, tienen ingresos superiores al salario unificado legal y no desean trabajar más horas (no realizan gestiones), o bien que trabajan menos de 40 horas, sus ingresos son superiores al salario unificado legal y no desean trabajar más horas (no realizaron gestiones).

protección social. Esta situación posiblemente se habría producido debido al Mandato Constituyente No 8, que eliminó la tercerización laboral como se puede observar en el *Gráfico 41* que se realiza desde el mes de junio de 2008.

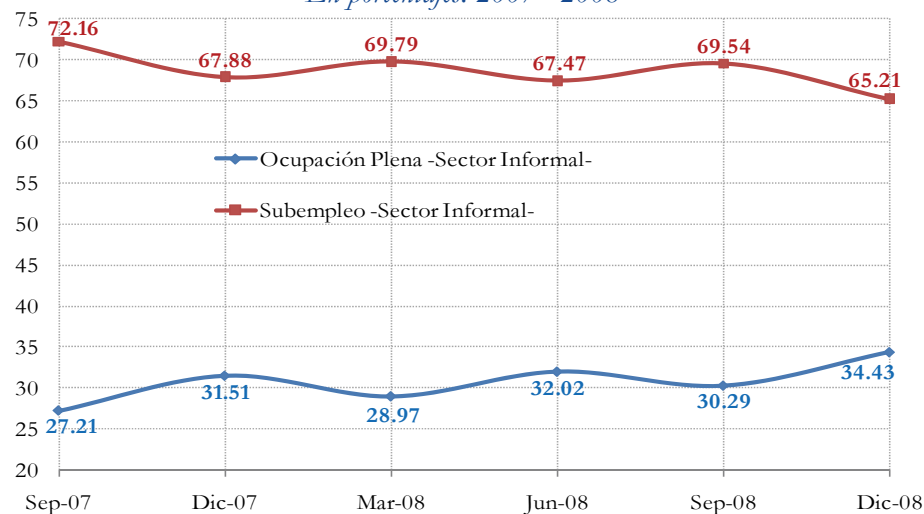
**Gráfico 41**  
**Población Ocupada Plena y Subocupados Formal frente a la PEA**  
*En porcentajes: 2007 - 2008*



Fuente: INEC-Información Estadística Mensual-BCE

Por otra parte, la población subocupada del sector informal es mayor a la población ocupada plena del éste último, aunque se redujo durante 2008 (al pasar de 67,9% en diciembre de 2007 a 65,2% en diciembre de 2008). Particularmente, en el último trimestre de 2008, esta participación disminuyó en 4,3 puntos porcentuales frente al trimestre previo, situación que se explica principalmente porque este sector se caracteriza por incluir empleos temporales, que no garantizan su estabilidad, y, sobretudo, empleos de baja productividad caracterizados por largas jornadas (mayor a 40 horas) y bajos ingresos.

**Gráfico 42**  
**Población Ocupada Plena y Subocupados Informal frente al a PEA**  
*En porcentajes: 2007 - 2008*



Fuente: INEC-Información Estadística Mensual-BCE

De las cinco ciudades investigadas por el INEC, Quito y Cuenca son aquellas que presentaron una mayor participación de la población ocupada plena frente a la Población Económicamente Activa (PEA).

### *2.1.3.2 Desempleo*

La tasa de desempleo en el país durante el año 2007 mostró una tendencia favorablemente descendente pasando de 8,8% en marzo a 6,1% a fines de año. En contraste, durante el año 2008, se presentan fluctuaciones en las tasas de desempleo con una marcada tendencia al alza, así pasa de 6,1% en marzo a 7,3% a fines a diciembre de 2008, registrando un nivel superior al del año previo.

Entre las razones para ello estarían el impacto en el país de la crisis financiera internacional, lo cual ha afectado a las empresas exportadoras ecuatorianas (de productos como flores, camarón, banano, brócoli, macadamia, etc.), las cuales presentaron restricciones de dos tipos; una menor demanda internacional a causa de no ser bienes de primera necesidad (lo cual implicó menor producción) y adicionalmente menores precios internacionales. Consecuentemente, se registró una menor demanda laboral y en ciertos casos reducciones de personal contratado para acoplar los niveles de producción con la demanda, principalmente, de tipo internacional.

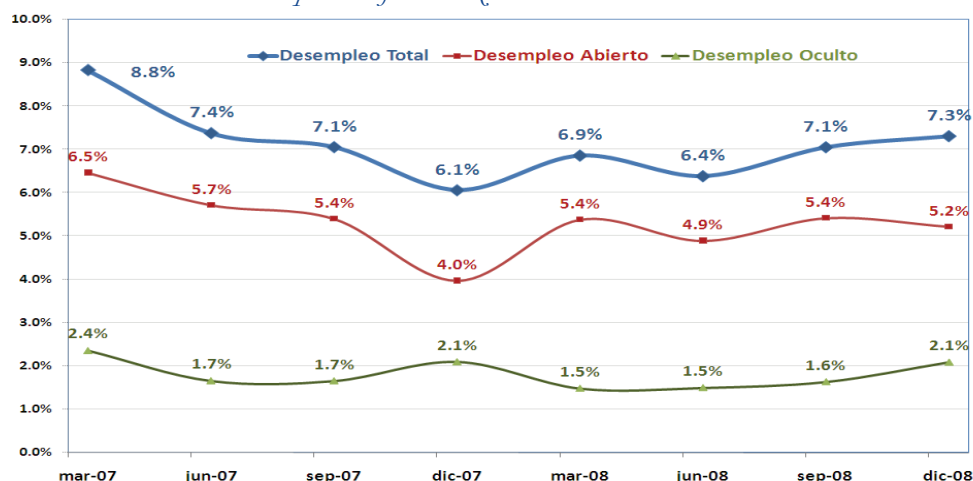
La estructura del desempleo en el país, de forma general, es producto de problemas de demanda en el sector formal de la economía que es insuficiente para absorber la nueva fuerza de trabajo que se incorpora a la PEA.

72 En el desempleo, la explicación principal se presenta en el desempleo abierto (pasando de 4,0% en diciembre 2007 a 5,2% en diciembre de 2008)<sup>47</sup>, superior al desempleo oculto<sup>48</sup>. En el mes de diciembre se observó una reducción en el primer indicador, producto de los empleos ocasionales que se generan en las festividades de fin de año.

<sup>47</sup> El desempleo abierto constituye las personas de 10 años y más que en la semana de referencia se encuentran sin empleo, no ocupado en la semana pasada; buscaron trabajo (implica disponibilidad), hicieron gestiones concretas para conseguir empleo o para establecer algún negocio en las cuatro semanas anteriores

<sup>48</sup> El desempleo oculto se define a las personas de 10 años y más que en la semana de referenciase encuentran sin empleo, no ocupado en la semana pasada, no buscaron trabajo en las 4 semanas anteriores, por diferentes razones (tiene un trabajo: i, esporádico u ocasional, ii, para empezar inmediatamente, iii, espera respuesta de un empleador o otras gestiones para conseguir empleo; iv, espera cosecha o temporada de trabajo; v Piensan que no le darán trabajo o se cansó de buscar; vi no cree poder encontrar).

**Gráfico 43**  
**Desempleo Total, Abierto y Oculto frente a la PEA**  
*En porcentajes: Marzo 2007-Diciembre 2008*

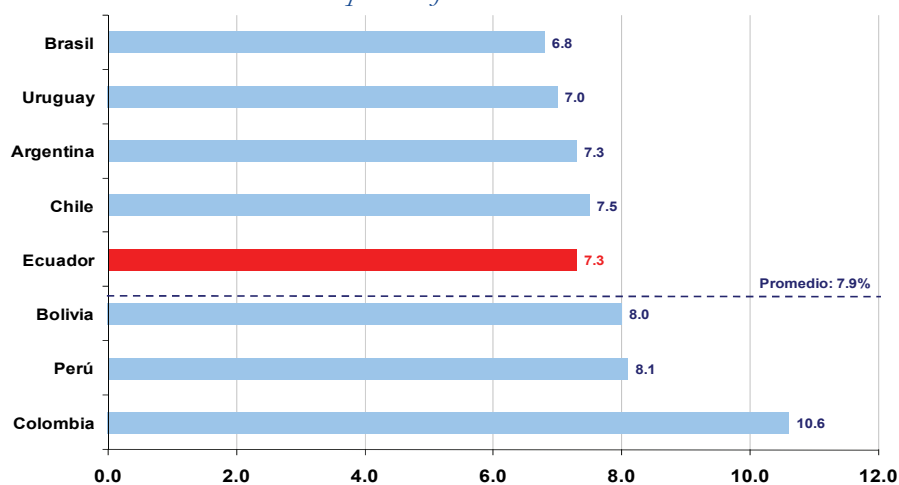


Fuente: INEC-Información Estadística Mensual-BCE

Esta situación demuestra que el Mandato Constituyente No. 8, que eliminó la tercerización laboral, no produjo un masivo desempleo; sino más bien que la coyuntura internacional desfavorable fue la principal causante del mayor desequilibrio del mercado laboral ecuatoriano, como ocurrió en el año 2008 en los demás países de la región. Vale señalar además que la tasa de desempleo del Ecuador se ubica entre las más bajas de la región, a pesar de la vulnerabilidad del país debido a su esquema monetario de dolarización.

73

**Gráfico 44**  
**Desempleo Total, Abierto y Oculto, a nivel de Latinoamérica, CAN y Mercosur**  
*En porcentajes: 2005-2008*

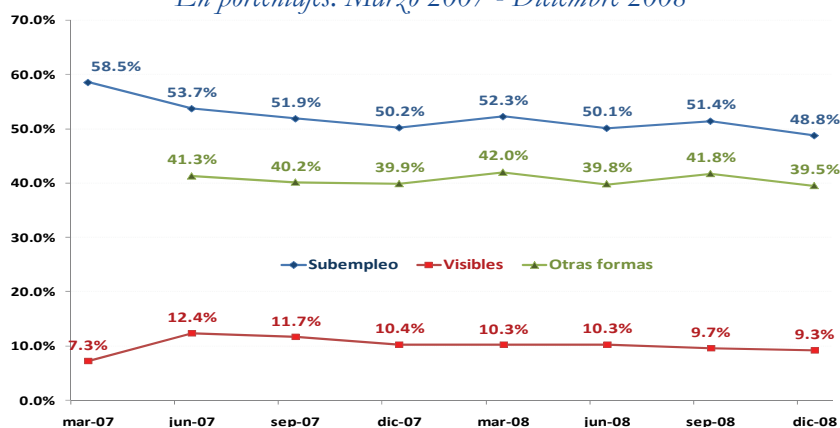


Fuente: LatinFocus, agosto 2009 -INEC a nivel Nacional Urbano

### 2.1.3.3 Subempleo o subocupación

La crisis internacional no habría presentado un mayor efecto sobre la tasa de subocupación ya que ésta, para todo el período 2007 – 2008, ha mostrado una tendencia a la baja, registrando un promedio de 52,1%. Durante el año 2008, los meses que tuvieron un mayor repunte fueron marzo y septiembre; mientras que para cerrar el año registró una disminución en la tasa de participación frente a la PEA, alcanzando 48,8%, inferior al 50,2% de fines de 2007. Este resultado se explica por la subcategoría de subempleo de otras formas<sup>49</sup> (que abarca en promedio es el 81% del subempleo total), cuyas tasas son mayores (en promedio 40,8%) a las del subempleo visible<sup>50</sup> (en promedio 9,9%).

**Gráfico 45**  
**Subempleo: Visible y Otras Formas frente a la PEA**  
*En porcentajes: Marzo 2007 - Diciembre 2008*



Fuente: INEC-Información Estadística Mensual-BCE

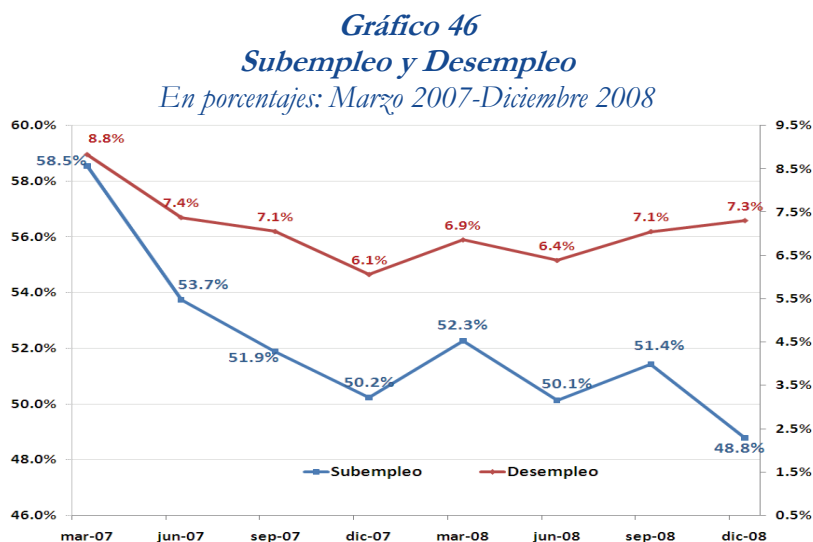
Durante el período de análisis, el subempleo por rama de actividad se concentró en la actividad del comercio, la cual representa la tercera parte del total (30,1%), seguida del sector manufacturero (14,3%) y el sector de la agricultura, ganadería, caza y silvicultura (8,5%).

Se puede evidenciar que durante el 2008, el mercado laboral en el Ecuador fue afectado principalmente en el desempleo, el cual aumentó en 1,2 puntos porcentuales a diciembre de 2008 frente al registrado

<sup>49</sup> Otras formas de subempleo se refieren a aquellas personas ocupadas que cumplen alguna de las siguientes condiciones: a) trabajan 40 horas o más, tiene ingresos superiores o iguales al salario unificado legal y están dispuestos y disponibles a trabajar más horas, b) trabajan menos de 40 horas, tienen ingresos menores al salario unificado legal y no están dispuestos o disponibles a trabajar, c) trabajan 40 horas o más y tienen ingresos menores al salario unificado legal (estén o no dispuestos y disponibles a trabajar)

<sup>50</sup> El subempleo por insuficiencia de horas existe cuando las horas de trabajo de una persona ocupada son insuficientes en relación con una situación de empleo alternativo que esta persona desea desempeñar y está disponible para hacerlo y tienen las siguientes condiciones: a) desean trabajar más horas, b) estar disponibles para trabajar más horas y c) hacer trabajado menor de 40 horas.

doce meses atrás; mientras que el subempleo se redujo para el mismo período en 1,4 puntos porcentuales, tal como se muestra en el *Gráfico 46*.



**Fuente:** INEC-Información Estadística Mensual-BCE

De las cinco ciudades investigadas por el INEC, Machala y Ambato son las ciudades que presentan una mayor participación de población subocupada frente a la PEA, señalando una menor calidad del empleo ocupado en estas ciudades.

## 2.2 SECTOR EXTERNO

75

La balanza de pagos es un instrumento contable y estadístico en el cual se resumen sistemáticamente, en un periodo de tiempo específico, las transacciones reales y financieras de un país con el resto del mundo<sup>51</sup>.

Las transacciones se registran en términos de flujo entre residentes de la economía y no residentes. La balanza se divide en tres cuentas principales: la cuenta corriente –donde se registran las transacciones de bienes, servicios, rentas y transferencias corrientes– la cuenta de capital –registra las transacciones de capital, incluidas las condonaciones de deuda– y la cuenta financiera – la cual indica cómo se han financiado los déficits o superávits de las dos cuentas anteriores<sup>52</sup>–. Vale recalcar que la balanza de pagos presenta conjuntamente, las transacciones de los sectores público y privado, con el fin de registrar el sector externo de la economía de manera agregada.

En un esquema de dolarización, la balanza de pagos cobra mayor importancia como instrumento de análisis y alternativa ante la merma de la política monetaria. Cuando el gobierno central ha perdido la potestad de emitir dinero y tampoco puede modificar la paridad de la moneda (PPA), los cambios en la liquidez de la economía dependen estrechamente del resultado de la balanza de pagos. Asimismo, si no se disponen de instrumentos de política cambiaria, es indispensable monitorear el comportamiento del

<sup>51</sup> Según la 5ta edición del Manual de Balanza de Pagos publicado por el FMI (1993).

<sup>52</sup> Las transacciones internacionales se registran con el principio de partida doble. Cada operación, sea de cuenta corriente o de cuenta de capital y financiera, tiene una contraparte por un monto equivalente que se debe registrar en la cuenta financiera. Por otra parte, el Banco Central del Ecuador en la balanza de pagos analítica considera dos cuentas principales, la balanza por cuenta corriente y la balanza por cuenta de capital y financiera.