



INFORME MENSUAL DE LA ECONOMIA INTERNACIONAL N.011

DIRECCION GENERAL DE ESTUDIOS

Febrero, 2010

Con información correspondiente a Enero y Febrero, según la disponibilidad del indicador.



ÍNDICE

I. SECTOR REAL

Crecimiento económico y desempleo

Estados Unidos, Unión Europea y Japón

América Latina

Otros países

II. SECTOR EXTERNO

Tipos de cambio

Principales monedas mundiales

Monedas latinoamericanas

III. SECTOR MONETARIO

Tasas de interés

Inflación

IV. PRECIOS *COMMODITIES*

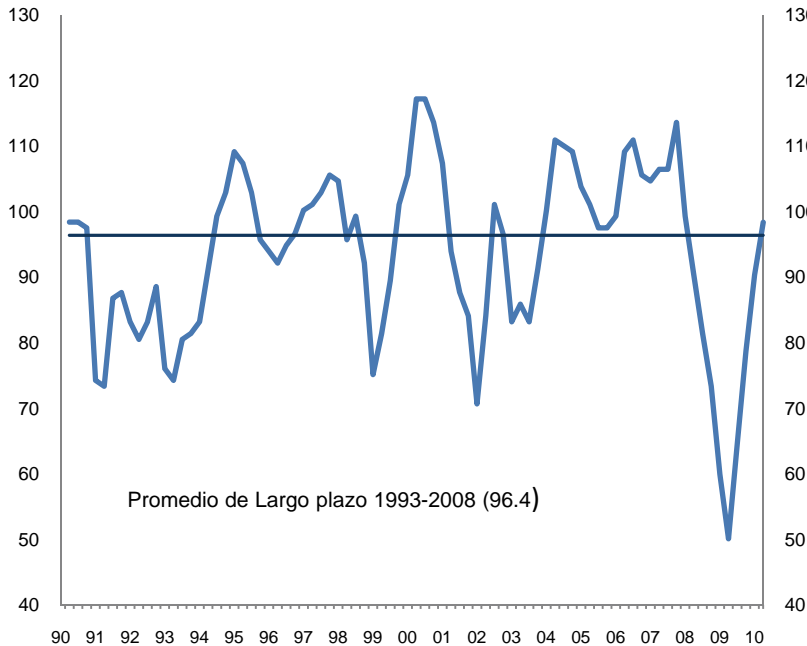
Petróleo

Otros *commodities*

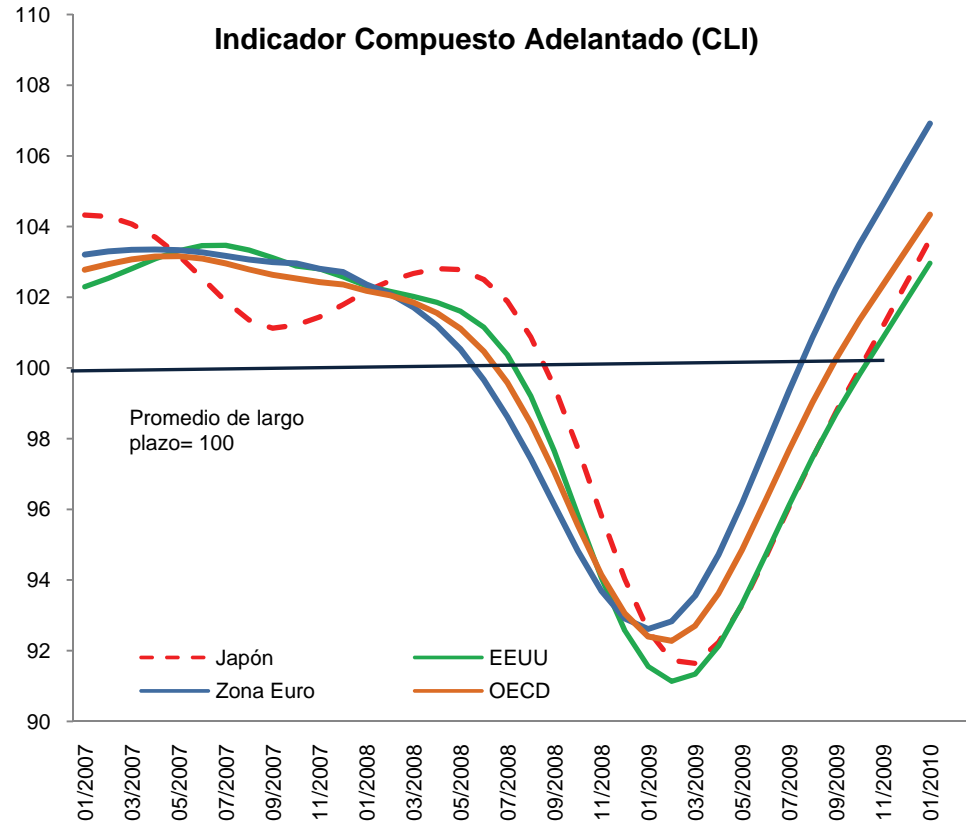


La desaceleración de la crisis internacional se inició en el tercer trimestre de 2009 y se evidenció en el cuarto trimestre con una recuperación que reflejó incrementos del PIB, en varias de las economías más grandes; sin embargo, la cautela se hace presente al realizar proyecciones para el año 2010 y vislumbrar que no es tan firme la marcha de la rehabilitación económica.

Clima Económico Mundial Ifo*
índice 1995=100



Indicador Compuesto Adelantado (CLI)



Fuente: OCDE

* Promedio aritmético de la opinión acerca de la situación económica presente y esperada
Fuente: Ifo World Economic Survey (WES) I/2010



I. SECTOR REAL: crecimiento económico y desempleo

En el comportamiento de la economía mundial del año pasado, influyó de manera determinante el crecimiento de las economías emergentes, en especial la tasa de incremento del PIB de China de 8.7%. Pese a la recuperación prevista, el producto real mundial para 2010 y 2011 estaría por debajo de los niveles de los años 2006 y 2007.

Según el FMI, se espera una lenta rehabilitación de las economías avanzadas, por lo que todavía no se logrará alejar los riesgos de desempleo y altos límites de endeudamiento; mientras que será más vigoroso el crecimiento de las economías en desarrollo, impulsado fundamentalmente por la demanda interna, sin embargo existe la preocupación de que el aumento de los flujos de capital hacia las economías emergentes genere presiones inflacionarias y apreciatorias.

PRODUCTO INTERNO BRUTO

-Tasas de variación anuales en porcentajes -

	2005	2006	2007	2008	2009	2010**	2011**
Mundo	4,5	5,1	5,2	3,0	-0,8	3,9	4,3
Economías avanzadas	2,6	3,0	2,7	0,5	-3,2	2,1	2,4
EEUU	2,9	2,8	2,1	0,4	-2,5	2,7	2,4
Zona Euro	1,7	3,0	2,7	0,6	-3,9	1,0	1,6
Japón	1,9	2,0	2,4	1,2	-5,3	1,7	2,2
Economías emergentes y en desarrollo	7,1	7,9	8,3	6,1	2,1	6,0	6,3
China	10,4	11,6	13,0	9,6	8,7	10,0	9,7
América Latina	4,9	5,8	5,8	4,2	-1,8	3,7	3,8

**Proyecciones. Fuente: WEO enero 2010, CEPAL

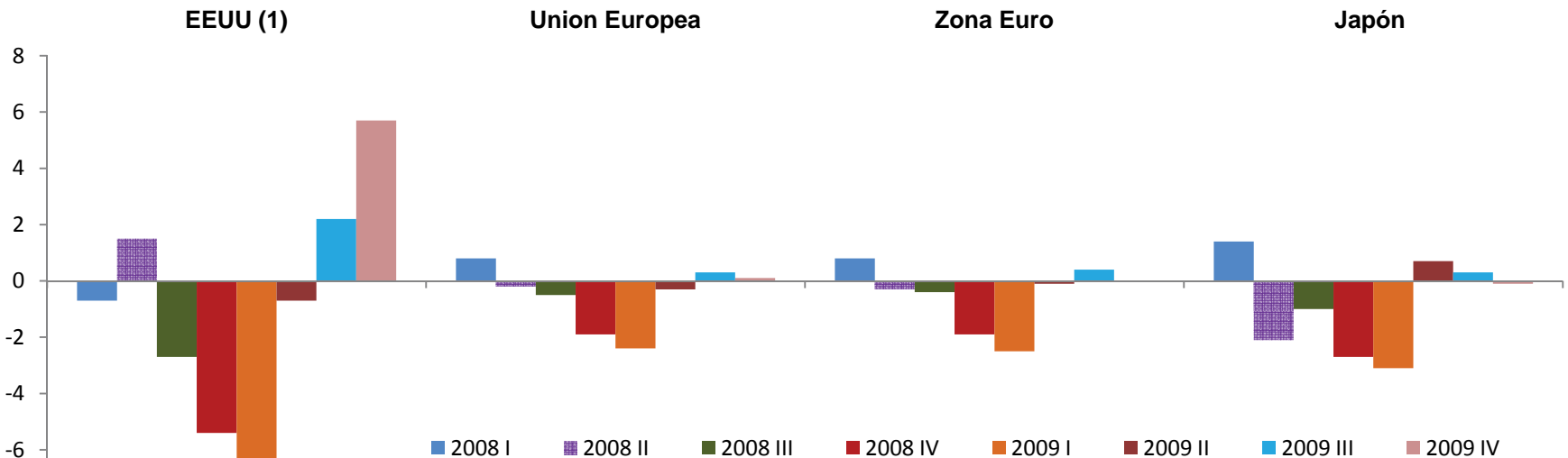


I. SECTOR REAL: crecimiento económico y desempleo

La Unión Europea y la Zona del Euro, luego de cinco trimestres de variaciones negativas en el PIB, en el tercer trimestre de 2009 llegan a mostrar ligeras tasas positivas, y al cerrar el cuarto trimestre sus variaciones se ubicaron en el 0.1% y 0%, respectivamente. La economía norteamericana en el cuarto trimestre de 2009 muestra un importante crecimiento del 5.7%, pero además, ante ciertos temores de varios agentes económicos, el presidente Obama propondrá ante el Congreso una reforma financiera que coadyuve a evitar la repetición de una crisis.

Europa está preocupada por la negativa de Grecia de asumir medidas económicas duras, recomendadas por organismos como el FMI y el Banco Central Europeo. Los analistas del Credit Suisse, anunciaron que la crisis de Grecia costaría más de 5,700 millones de euros a la banca española.

PIB trimestral: Países desarrollados
- tasas de variación t/ t-1. Series desestacionalizadas-

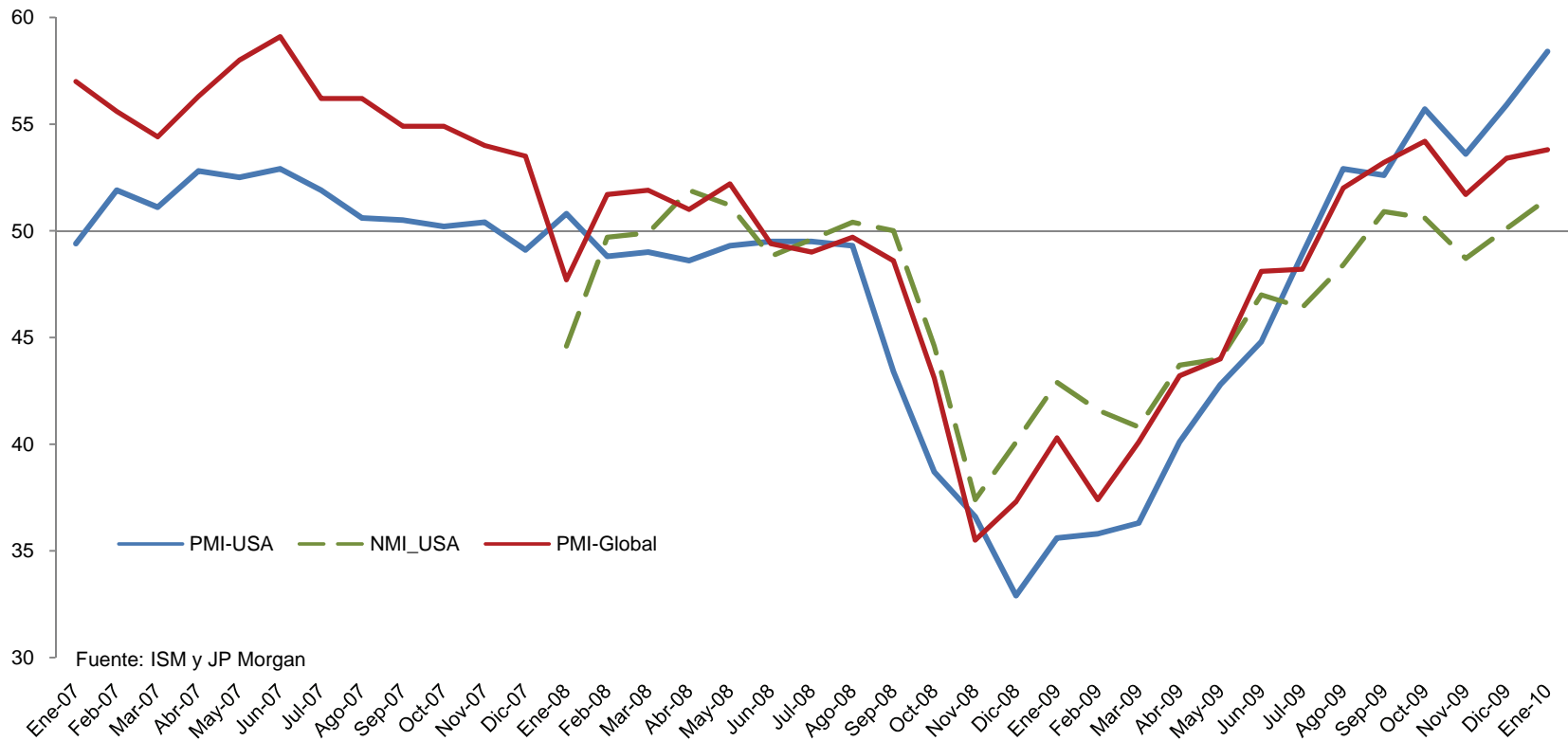


(1) datos anualizados
Fuente:BEA, Eurostat y Economic and Social Research Institute- Cabinet Office Japan



El índice de compras gerenciales (PMI), que mostró un incremento importante en diciembre de 2009, nuevamente crece en enero 2010, aunque en menor ritmo, por lo que las expectativas para el presente año se presentan positivas, pese a que todavía deben mantenerse cierta cautela y ponderación, hasta que se aprecie una consolidación persistente del ritmo de recuperación económica mundial.

Índice de compras gerenciales: Mundo y EEUU

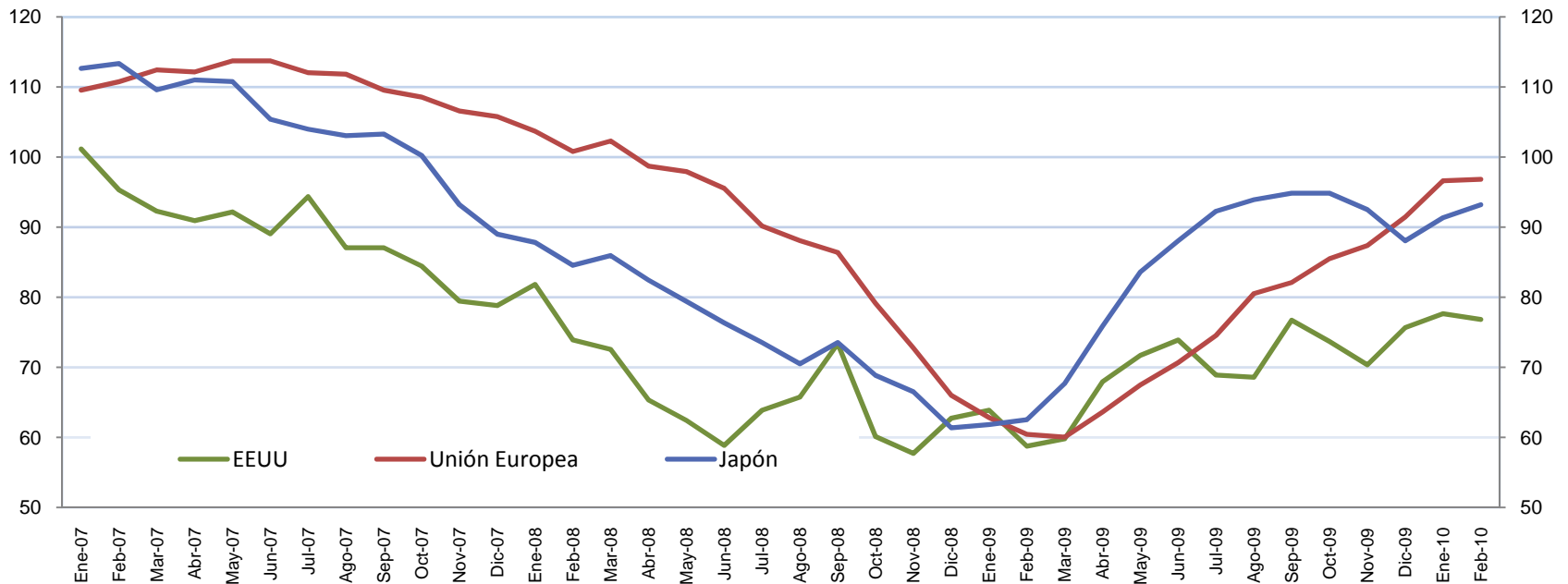




En febrero de 2010, en la Unión Europea se aprecia una tenue reducción en el crecimiento de la confianza acerca de la recuperación económica, después de haber mostrado durante diez meses seguidos un persistente e importante restablecimiento de la misma. En el caso de Japón, luego de la caída de su indicador en diciembre 2009, para enero y febrero 2010 registró una tendencia de recuperación (91.3% y 93.2%). Estados Unidos mantiene en febrero un índice casi igual que el de enero 2010.

EEUU, Unión Europea y Japón: Índices de confianza y opinión del consumidor

- normalizados a marzo 2004=100-



Datos originales en el caso de EEUU y Japón; y corregidos variación estacional en la Unión Europea

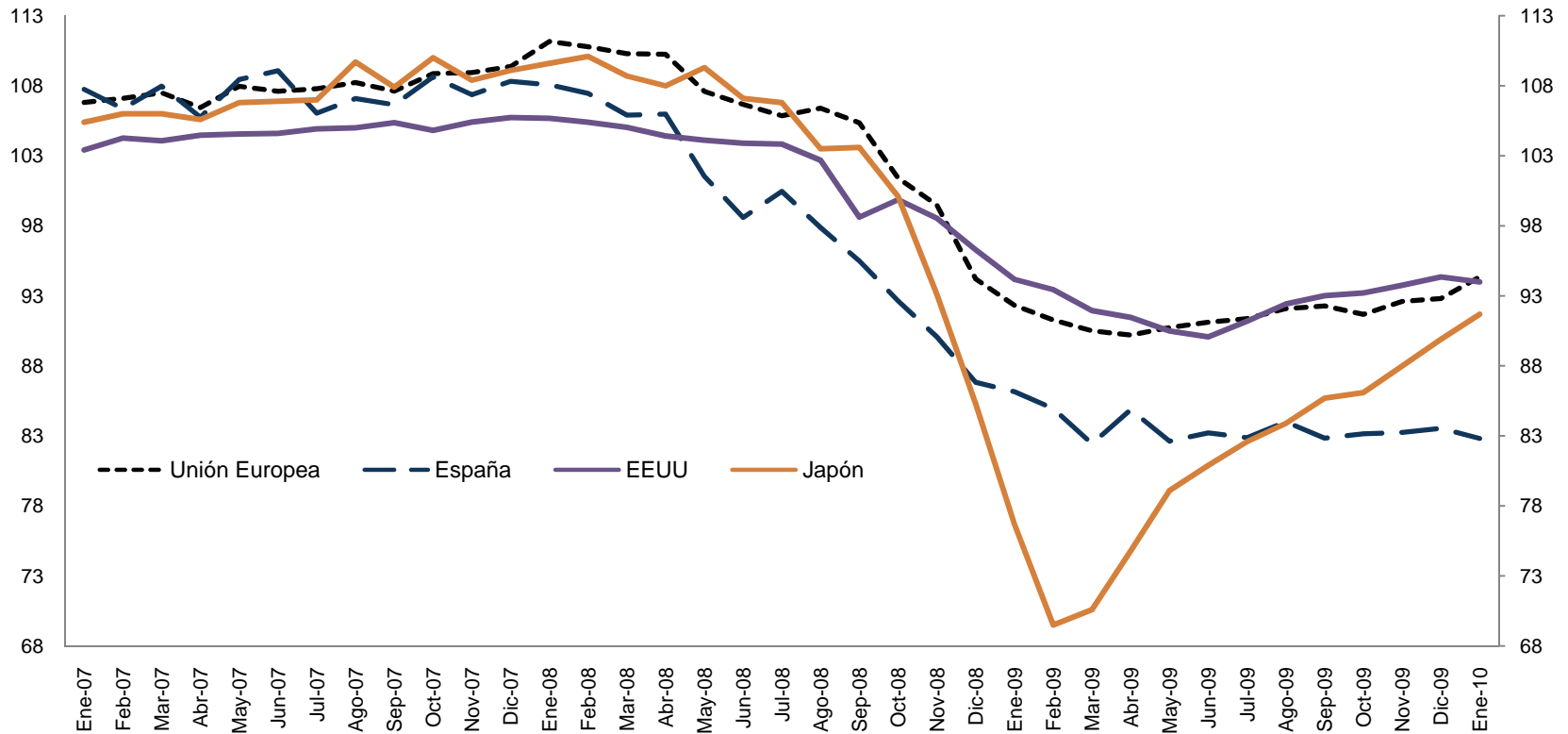
Fuente: Reuters/Universidad de Michigan,(St. Louis FED); Eurostat (European Commission Services) y Cabinet Office, Government of Japan



En Japón la producción industrial aumentó en 2.0% en enero 2010, registrando un mejor desempeño al que esperaba el gobierno (que este indicador se incremente 1.3%). El índice de este país muestra desde hace un año un incremento persistente y se acerca a los niveles de EEUU y la Unión Europea, que en enero registraron variaciones del -0.5% y +1.7%, respectivamente.

EEUU, Unión Europea y Japón : Producción industrial

-Índice 2005=100-



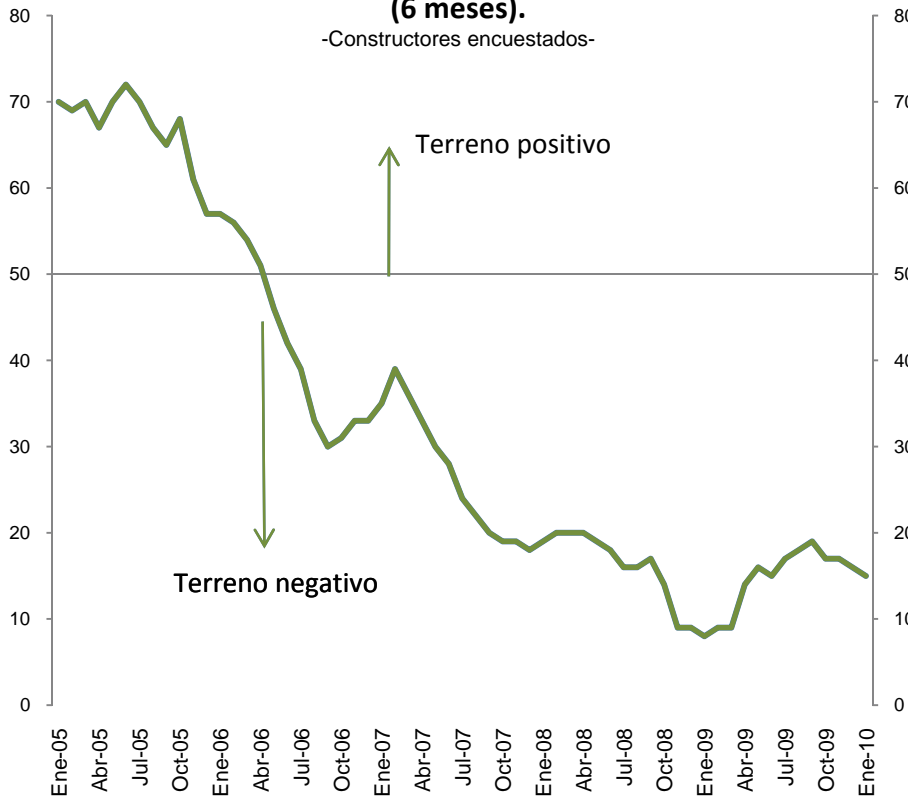
Fuente: Eurostat, Reserva Federal y Ministerio de Economía, Comercio e Industria de Japón
Índice de EEUU recalculado para enero 2005= 100



En Estados Unidos los permisos de construcción cayeron en enero de 2010, en -6.4%, luego de haber registrado incrementos en los dos meses precedentes. También el número de casas vendidas fue menor en 30,000 unidades respecto de diciembre 2009, siguiendo la tendencia descendente que ya se registra tiempo atrás.

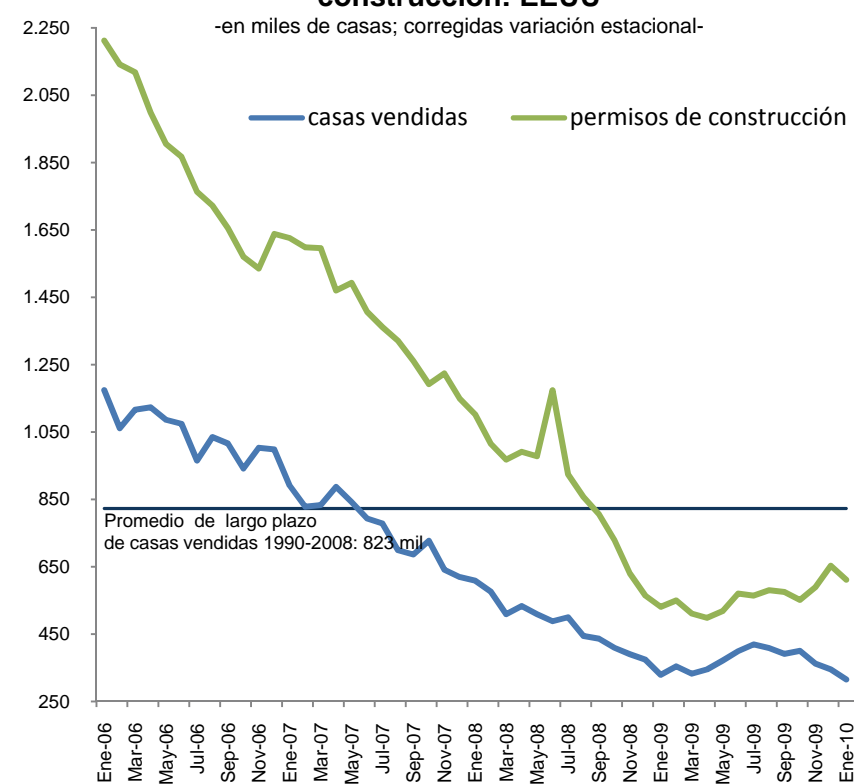
USA: Índice confianza de ventas actuales y esperadas (6 meses).

-Constructores encuestados-



Ventas de nuevas casas y permisos de construcción: EEUU

-en miles de casas; corregidas variación estacional-

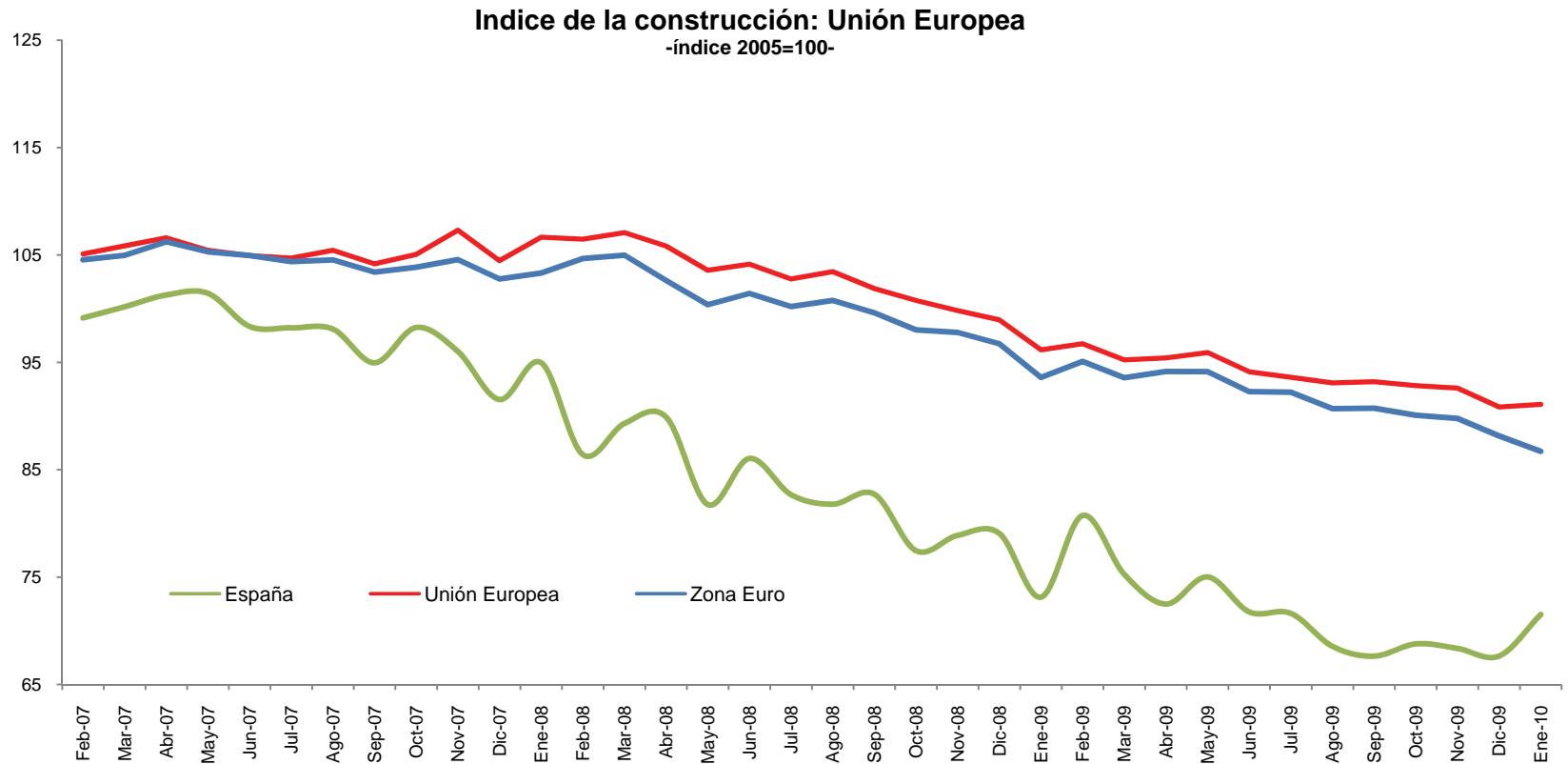


Fuente: US Census Bureau

Fuente: NAHB/ Wells Fargo Builders' Economic Council (BEC)



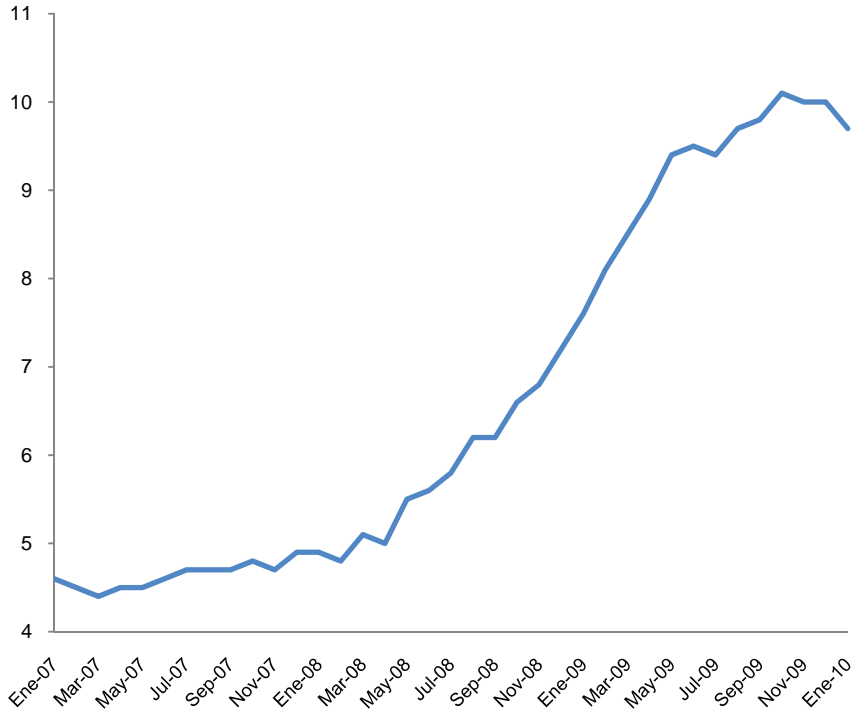
En Europa la actividad de la construcción sigue enfrentando serios problemas, España continúa como el país con uno de los índices más bajos del viejo continente, la Zona del Euro continúa decayendo en su índice, en tanto que la Unión Europea trata de estancar su descenso.



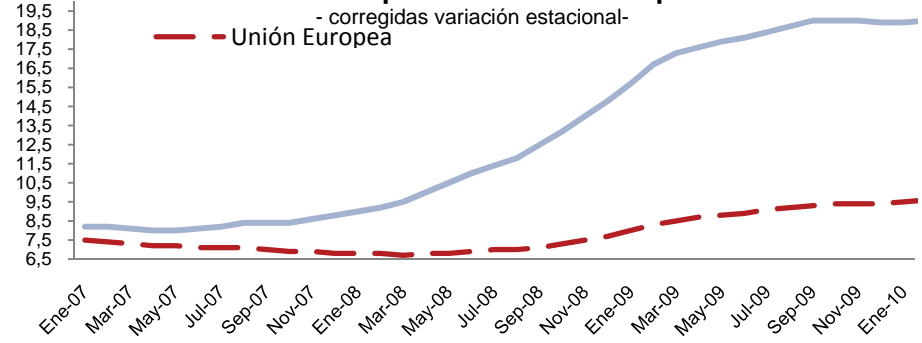


En Estados Unidos, como debe esperarse al inicio de una fase de recuperación, los datos económicos dan señales mixtas, tal es el caso de empleo de enero de 2010. Por un lado, el empleo no agrícola perdió 20.000 puestos de trabajo, sin embargo, la tasa de desempleo, que se mantuvo en 10% en noviembre y diciembre de 2009, descendió 0.3 puntos porcentuales para ubicarse en 9.7% en enero. Esto se explica porque, por un lado los datos de la encuesta de empleo de nómina mostraron una pérdida de 20,000 puestos de trabajo, mientras la encuesta de hogares reportó 541,000 personas ocupadas más en enero que en diciembre. El aumento del empleo fue mayor que el aumento de la población activa (111,000), dando como resultado una tasa de desempleo menor. En Japón el desempleo se redujo de 5,2% (dic-09) a 4,9% (ene-10), ante la expectativa de la reactivación económica; mientras que en la Unión Europea el desempleo de enero (9,5%) es similar al registrado el último semestre, ya que se estima que superar la crisis será un lento proceso.

EEUU: tasas de desempleo
- % corregidas variación estacional-

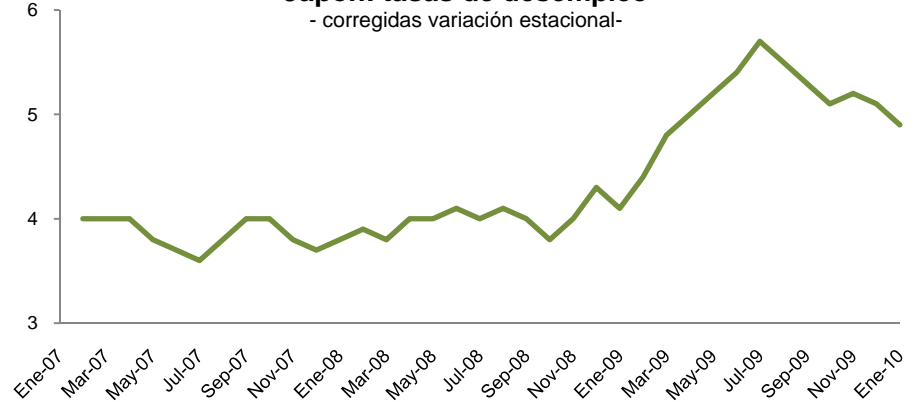


Unión Europea: tasas de desempleo



Fuente: EUROSTAT

Japón: tasas de desempleo



Fuente: Oficina de Estadísticas del Ministerio de Asuntos Internos y Comunicaciones de Japón

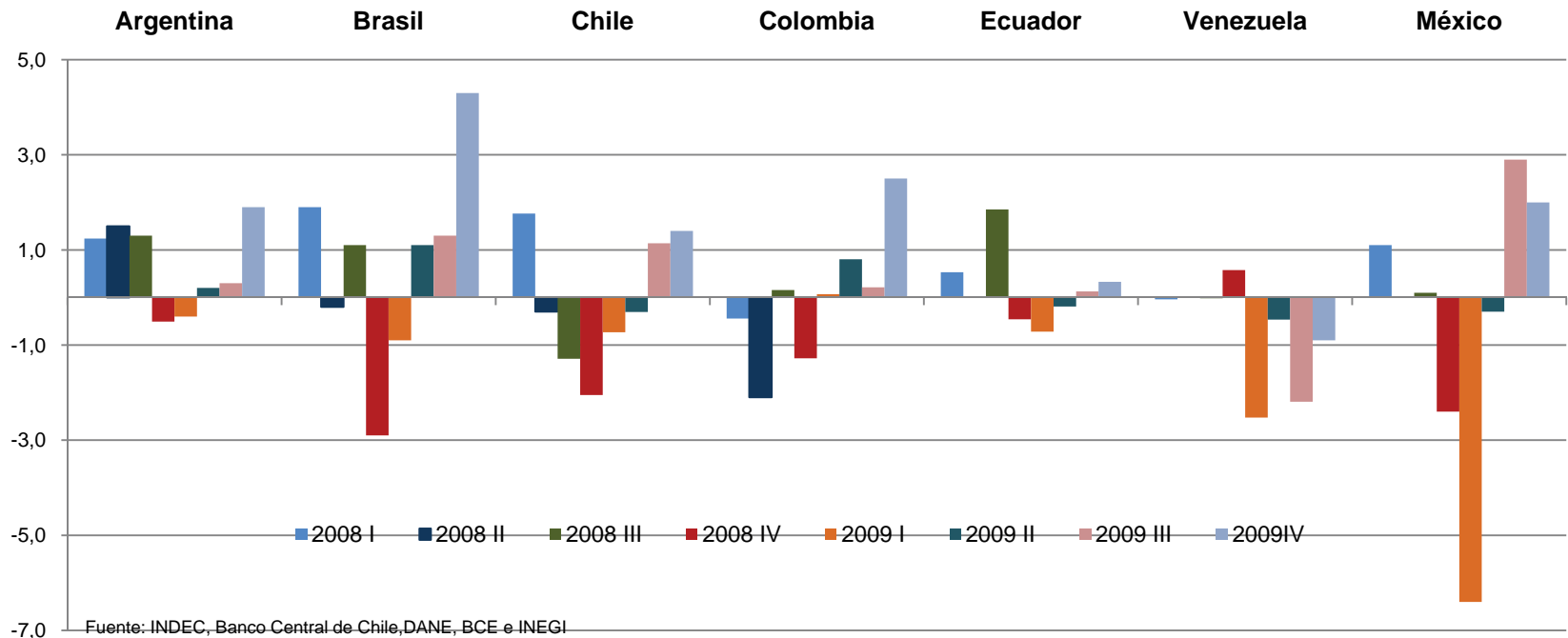
Fuente: Bureau of Labor Statistics



El mayor impacto de la crisis en América Latina se dio en el último trimestre del 2008 y el primer trimestre del 2009, pero de todas maneras la región se vio menos afectada que otras partes del mundo. De una crisis de la magnitud como la que se hizo presente en 2008-2009, la recuperación es muy lenta, pese a esto, en los 2 últimos trimestres del año 2009, la región mostró importantes signos de recuperación, en especial Brasil que en el cuarto trimestre registró un incremento del PIB del 4,3%.

De acuerdo con las últimas estimaciones del FMI, Brasil podría crecer en el 2010 en 5,5%, influyendo benéficamente en la reacción del resto de países sudamericanos, y en el entorno mundial, según estimaciones revisadas del FMI, el PIB mundial cayó en el año 2009 en -2,03%, pero para los años 2010 y 2011 se estima que se recuperaría a tasas del 3,25% y 3,42%, en buena parte gracias al crecimiento esperado para China, con 10,04% y 9,91%.

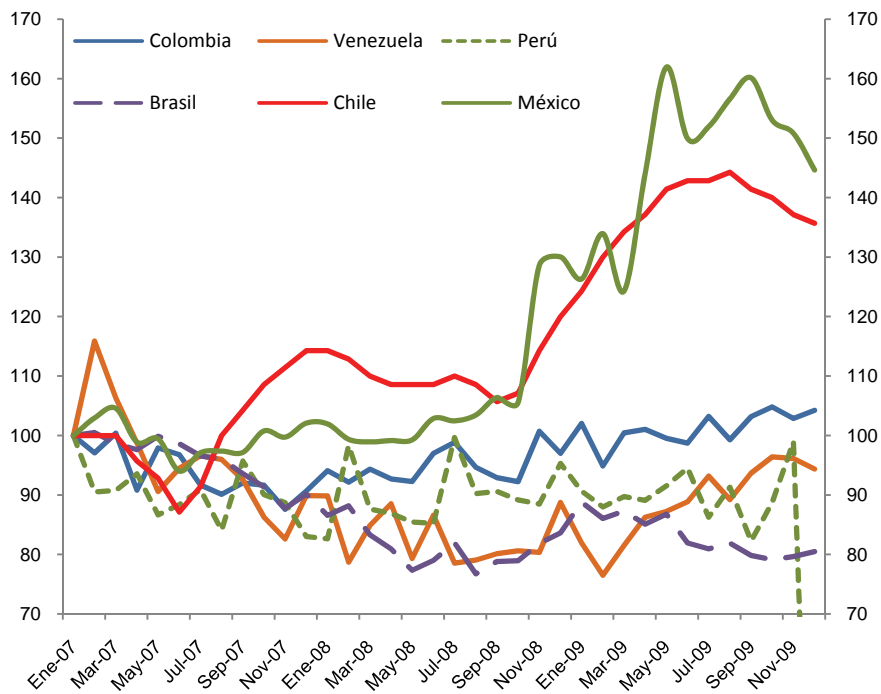
PIB trimestral: América Latina
-tasas de variación t / t-1. Series desestacionalizadas-





Las economías latinoamericanas que más sintieron el efecto de la crisis en los niveles de empleo, generados por la contracción del producto fueron, con claridad, Chile y México; países que tienen fuertes vínculos comerciales con los Estados Unidos, producto de los tratados de libre comercio con ese país. En el resto de países latinoamericanos las contracciones del producto observadas no parecen haber incidido en un aumento del desempleo; tal es el caso de Brasil donde la tasa de desempleo incluso muestra valores inferiores a los registrados en 2007.

América Latina: índice de desempleo
-enero 2007=100 (*)-



(*) Calculado a partir de tasas de desempleo corregidas variación estacional

Tasas de desempleo desestacionalizadas

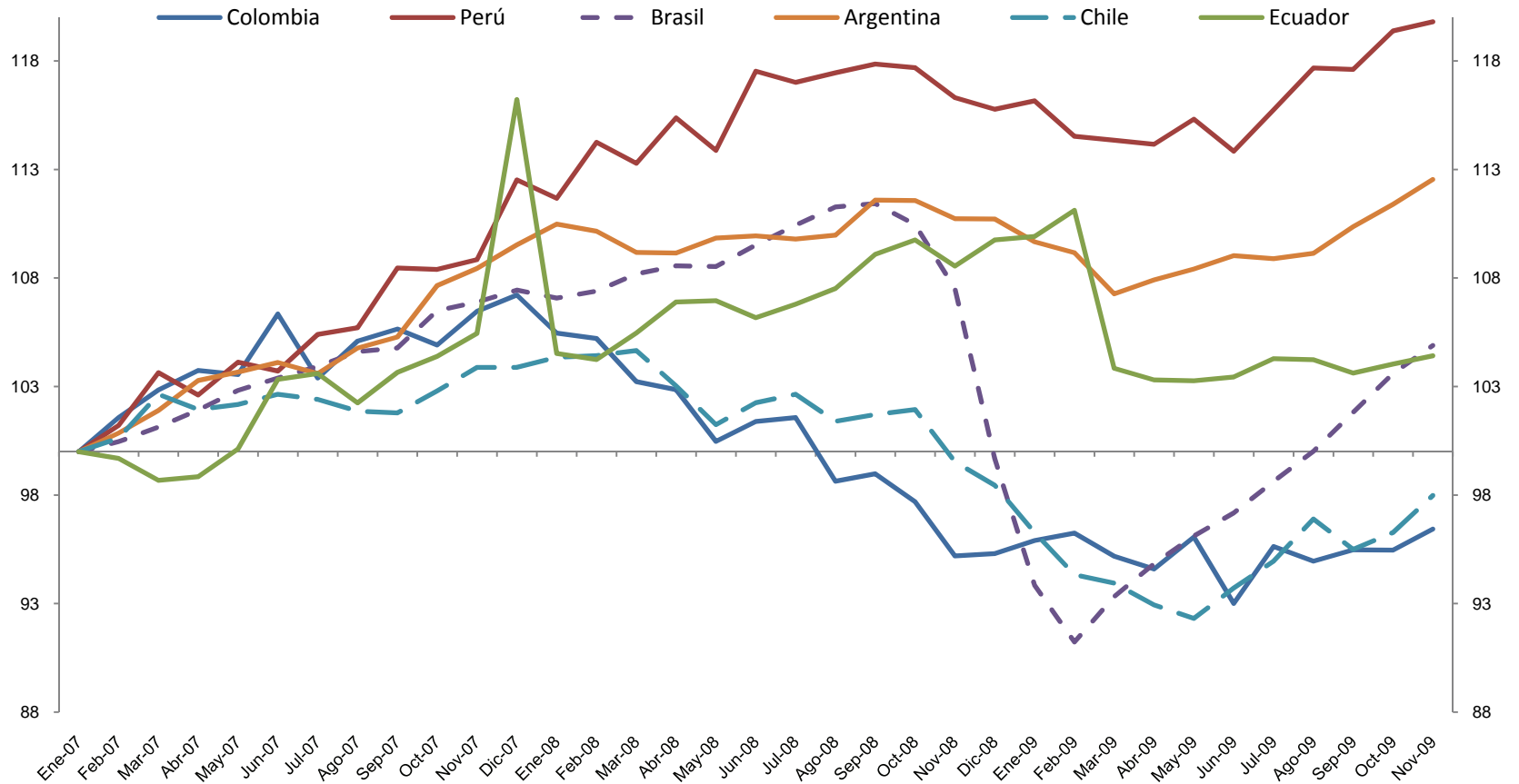
	Colombia	Venezuela	Perú	Brasil	Chile	México
jun-07	11,5	8,4	8,2	9,6	6,1	3,5
dic-07	10,8	8,0	7,7	8,7	8,0	3,8
jun-08	11,5	7,7	7,9	7,7	7,6	3,8
dic-08	11,5	7,9	8,9	8,1	8,4	4,9
jun-09	11,7	7,9	8,8	7,9	10,0	5,6
dic-09	12,4	8,4	0,0	7,8	9,5	5,4

Fuente: DANE, INE, BCRP, BCC, INEGI



América Latina: índices de producción industrial

-recalculados a enero 2007 = 100 y corregidos variación estacional-

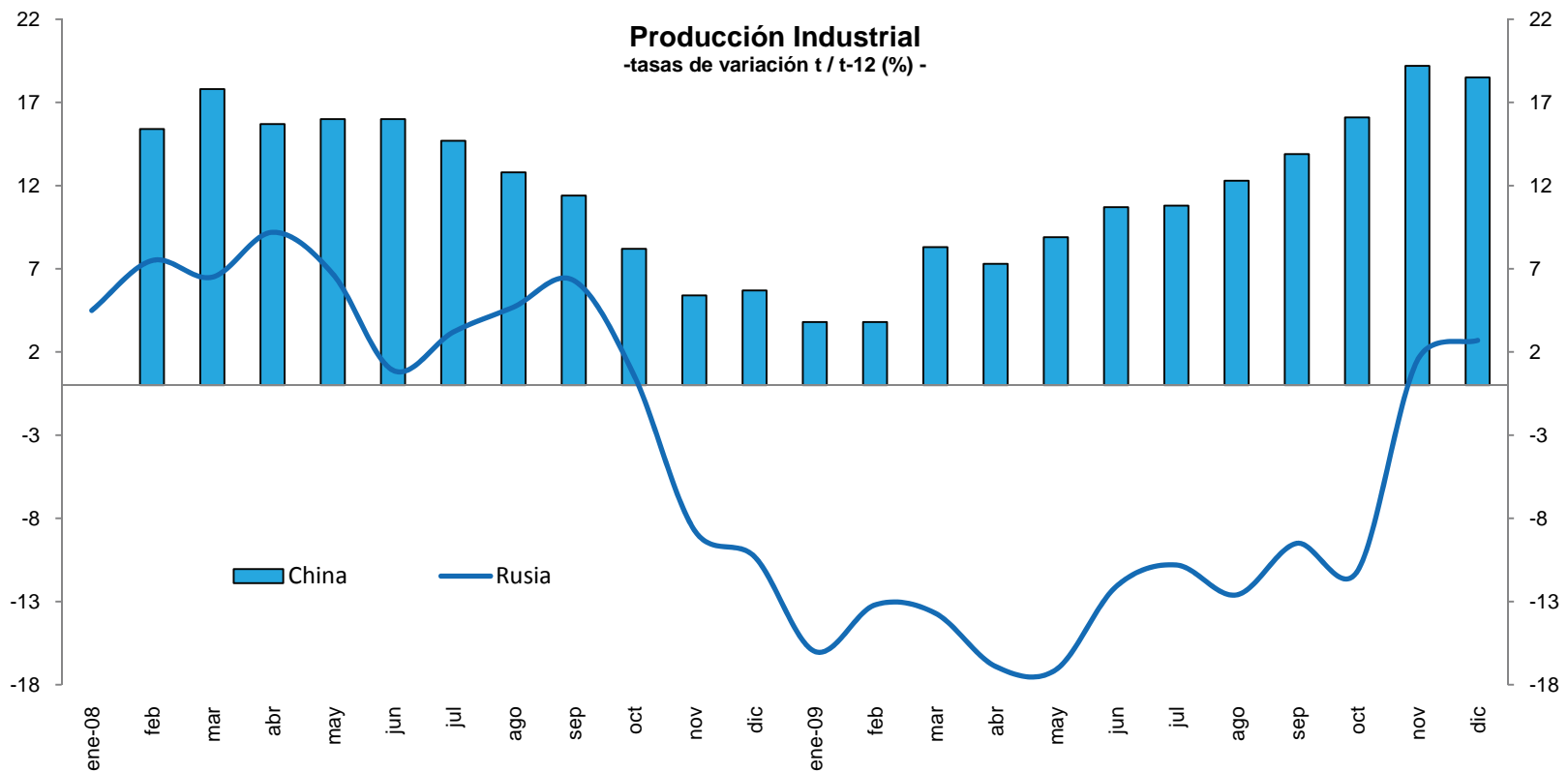


Fuente: INEI, DANE, INEC, IBGE, INDEC y BC de Chile. Se desestacionalizaron las series de Colombia y Ecuador



En **Rusia**, la producción industrial mejoró por segundo mes consecutivo en diciembre; sin embargo a nivel anual se redujo en 10.8%. El Ministerio de Desarrollo Económico espera que el crecimiento se recupere en 2010 con una tasa de 3.1% (inferior a la prevista por el FMI de 3.6%). De igual forma, las agencias calificadoras de riesgo mejoraron su perspectiva de esta economía al pasar de negativa a estable.

China experimentó una recuperación en forma de "V" en 2009 y superó la meta de crecimiento del 8% proyectada por el gobierno (de acuerdo al FMI creció en 8.7%). Las autoridades planean reducir la dependencia de la demanda externa y fomentar el consumo interno como motor del crecimiento para alcanzar nuevamente la meta del 8% de crecimiento en 2010.



Fuente: Federal State Statistics Service (Rusia), Bloomberg y National Bureau of Statistics of China



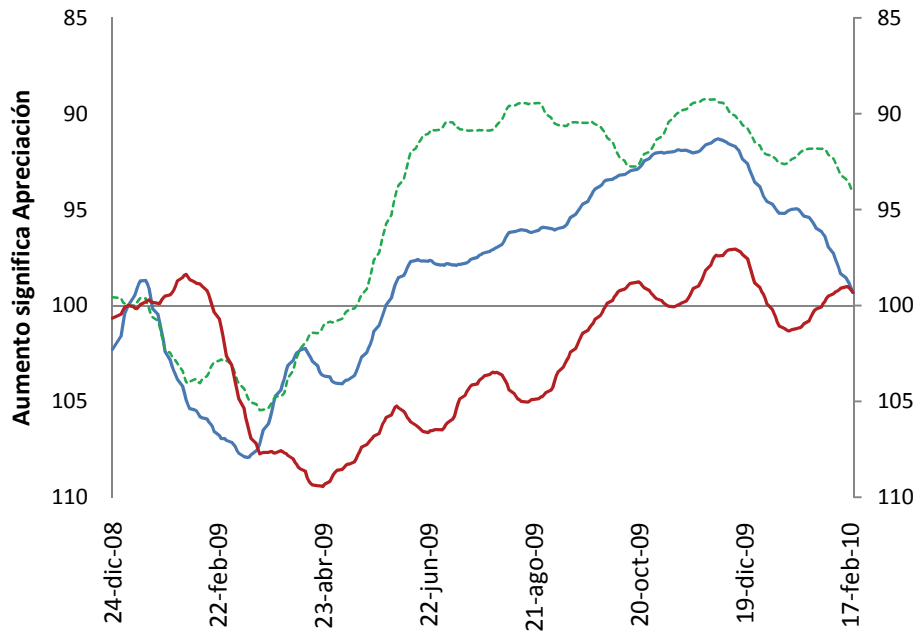
II. SECTOR EXTERNO: Tipos de cambio

A pesar de que las cifras de desempleo en Estados Unidos no fueron alentadoras el Euro no recuperó el terreno perdido ante el dólar. En lo que va del año 2010 el dólar se ha apreciado frente al Euro en alrededor de 9%. Los problemas fiscales de Grecia y la posibilidad de que rebajen su calificación crediticia ha pesado para el debilitamiento de la moneda europea. Por su parte, el Yen viene mostrando desde fines del primer trimestre de 2009 una tendencia a revalorizarse respecto del Euro, lo cual puede acarrear un debilitamiento de su economía basada fundamentalmente en exportaciones.

Evolución Tipos de Cambio

Período base 100 = 2-enero-2009

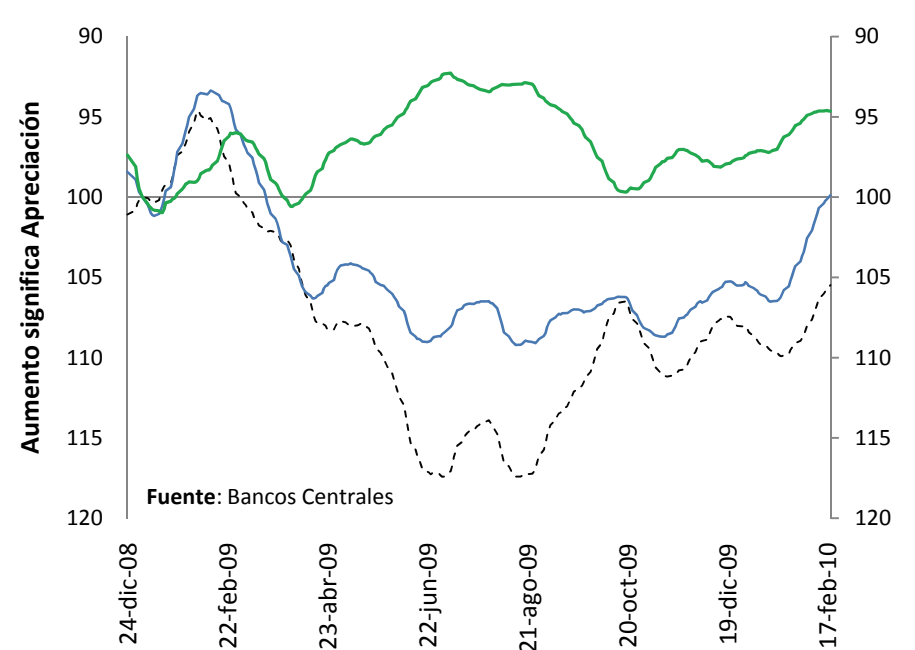
Expresado en índices. Promedio Móvil 4 semanas



Evolución Tipos de Cambio

Período base 100 = 2-enero-2009

Expresado en índices. Promedio Móvil 4 semanas



Fuente: Bancos Centrales

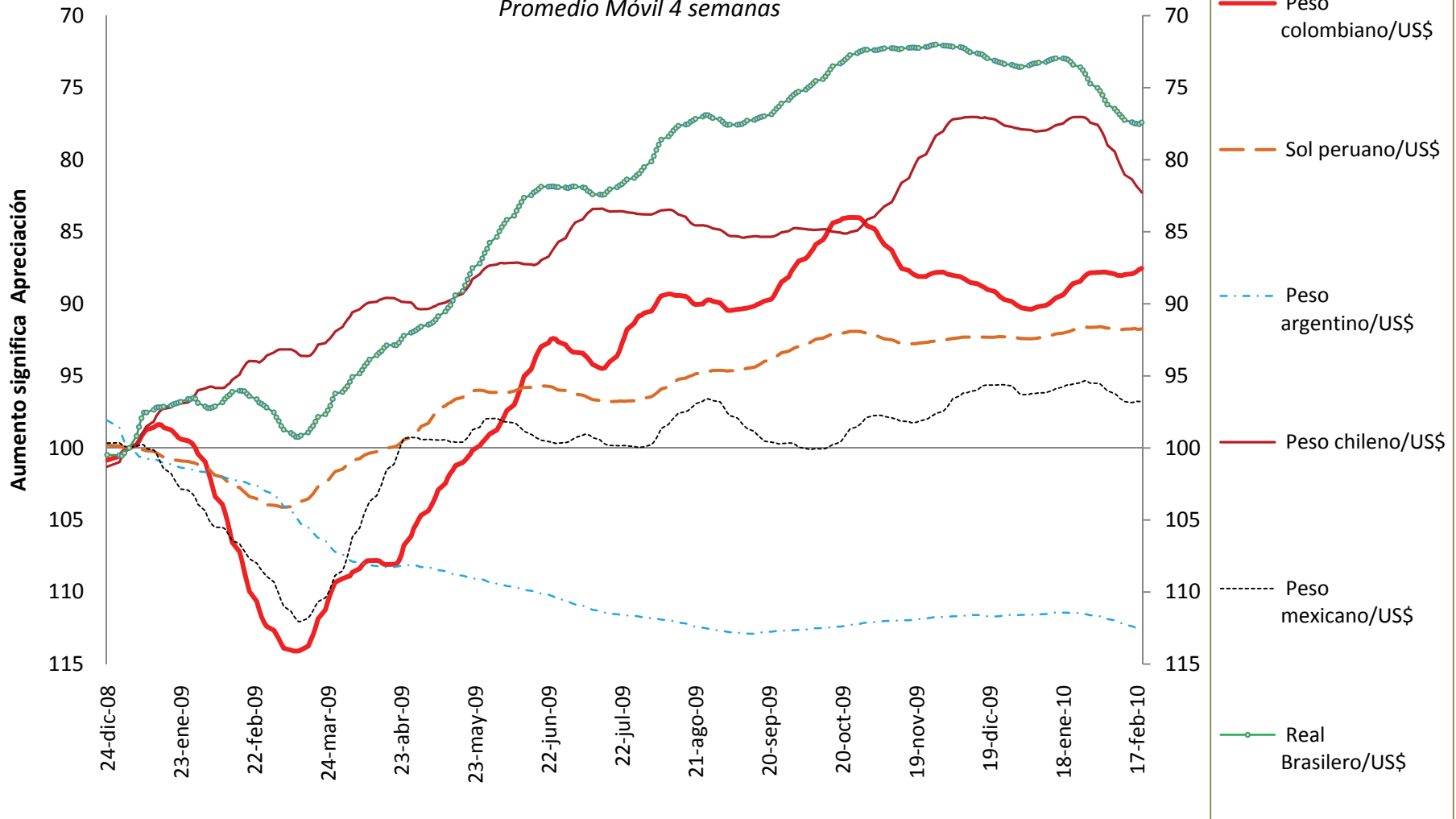
— EURO/US\$ - - - LIBRA/US\$ — YEN/US\$

- - - YEN/LIBRA — YEN/EURO — LIBRA/EURO



II. SECTOR EXTERNO: Tipos de cambio

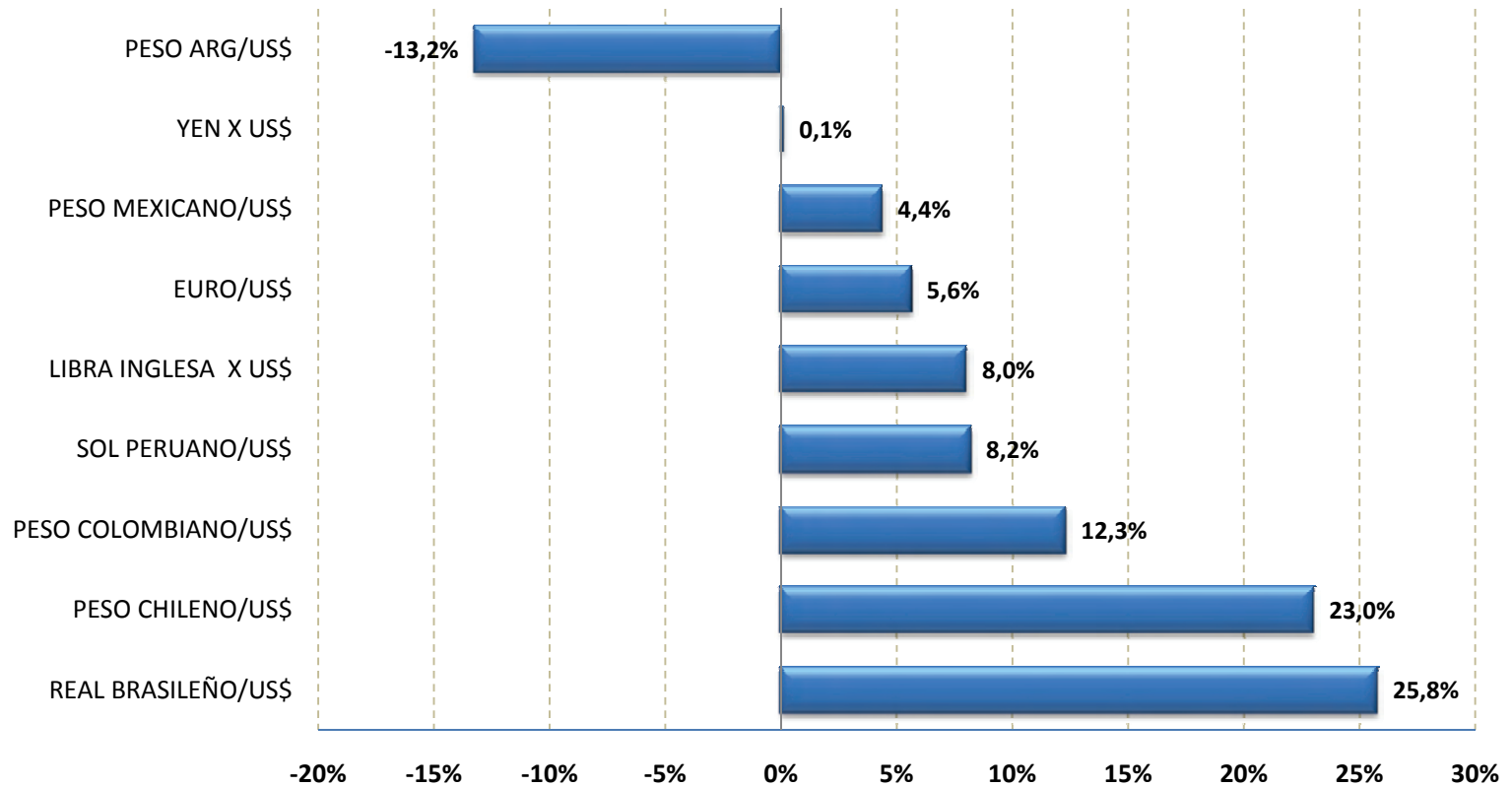
Tipos de Cambio de países latinoamericanos, respecto al dólar norteamericano:
Expresado en índices. Período base 100 = 2-enero-2009
Promedio Móvil 4 semanas





II. SECTOR EXTERNO: Tipos de cambio ¿Qué monedas se fortalecieron?

Variación de los Tipos de cambio,
Positivo significa apreciación de la moneda



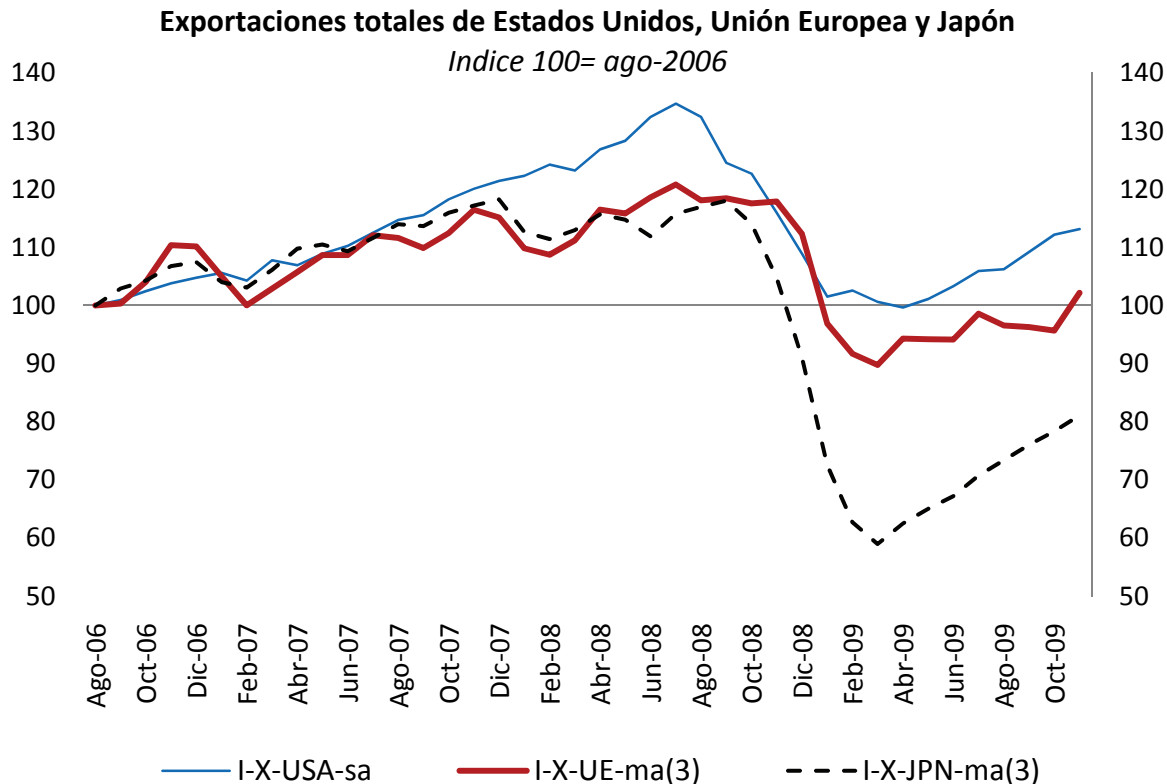
■ Var. Ene. 2010-dic.2008



II. SECTOR EXTERNO: Exportaciones

Si bien las exportaciones de Estados Unidos muestran recuperación, el gobierno de los Estados Unidos se encuentra diseñando un plan cuyo objetivo será la generación de empleos a través de duplicar el valor de las exportaciones; esto es hasta un valor de US\$2 trillones hasta el año 2015. El plan se espera genere 2 millones de nuevas plazas de trabajo. Parte del plan se sustentará en la búsqueda de nuevos mercados, lo cual implicará la firma de nuevos acuerdos comerciales así como reforzar los ya existentes y cerrar los pendientes (Colombia, Panamá y Sur Corea). Los mercados emergentes se postulan como los candidatos para firmar nuevos acuerdos comerciales.

El programa pondrá especial énfasis en los pequeños empresarios par que puedan vender sus productos al resto del mundo, para lo cual el Presidente Barack Obama ha propuesto un programa de apoyo financiero de US\$30 billones, que sería parte del programa TARP.



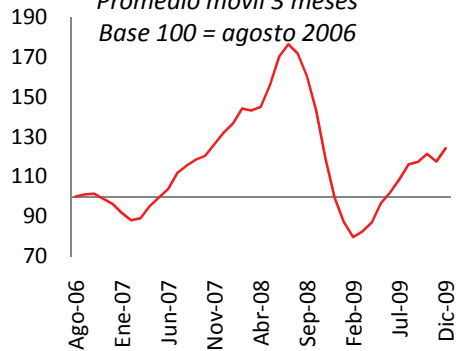


II. SECTOR EXTERNO: Exportaciones

El modesto repunte de la demanda mundial, junto con la mejora de los Términos de Intercambio (TI) muestran una paulatina recuperación de las exportaciones de algunos países latinoamericanos. La CEPAL prevé que para 2010 se mantendrá la tendencia creciente de los TI, lo que implicará una mejora anual de 4.7% en los TI de América del Sur -

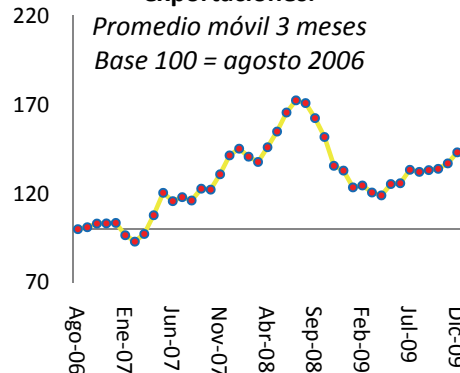
ECUADOR: Índice valor exportaciones.

Promedio móvil 3 meses
Base 100 = agosto 2006



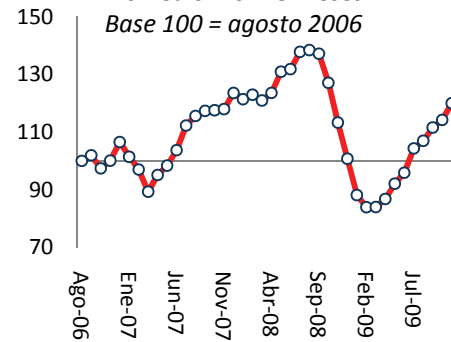
COLOMBIA: Índice valor exportaciones.

Promedio móvil 3 meses
Base 100 = agosto 2006



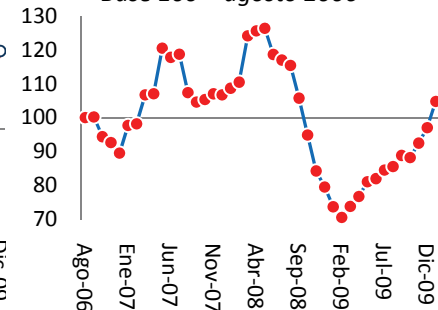
PERU: Índice valor exportaciones.

Promedio móvil 3 meses
Base 100 = agosto 2006



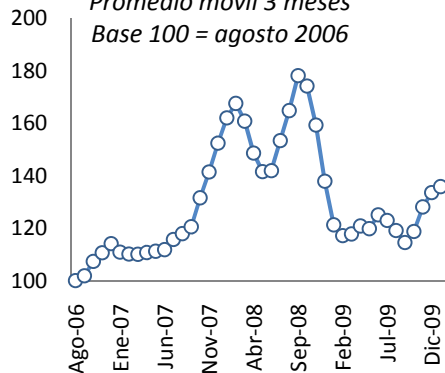
CHILE: Índice valor exportaciones.

Promedio móvil 3 meses
Base 100 = agosto 2006



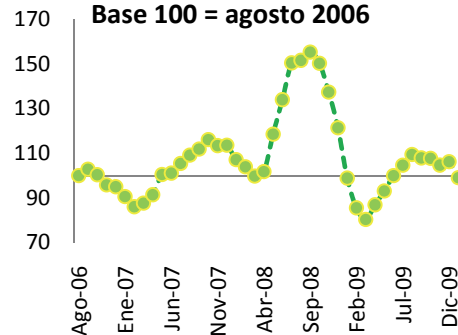
ARGENTINA: Índice valor exportaciones.

Promedio móvil 3 meses
Base 100 = agosto 2006



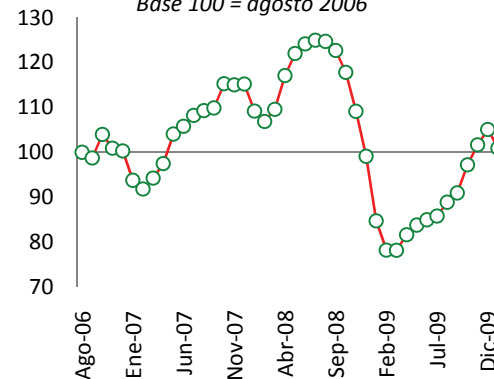
BRASIL: Índice valor exportaciones.

Promedio móvil 3 meses
Base 100 = agosto 2006



MEXICO: Índice valor exportaciones.

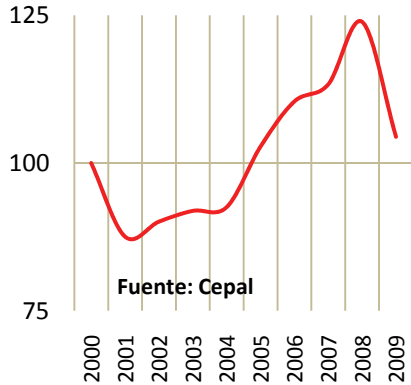
Promedio móvil 3 meses
Base 100 = agosto 2006



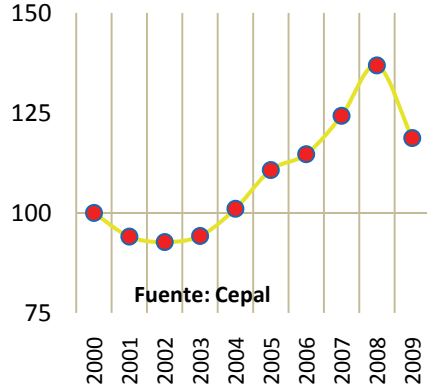


II. SECTOR EXTERNO: Términos de Intercambio

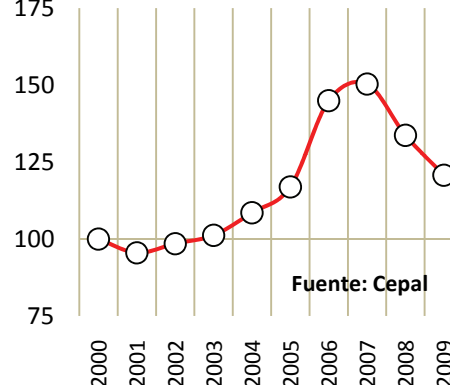
ECUADOR: Términos de Intercambio



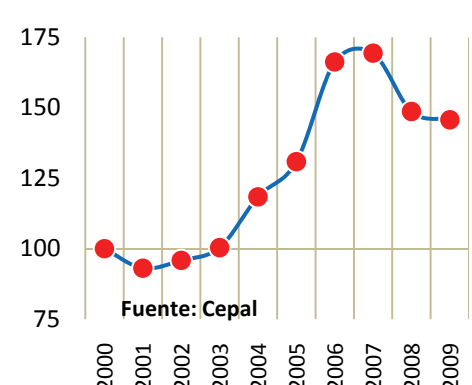
COLOMBIA: Términos de Intercambio



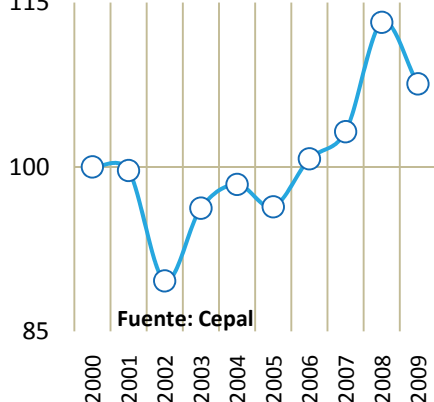
PERU: Términos de Intercambio



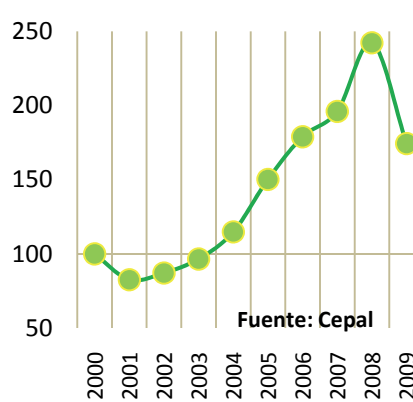
CHILE: Términos de Intercambio



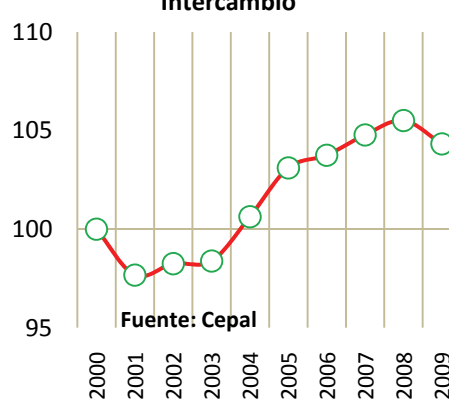
ARGENTINA: Términos de Intercambio



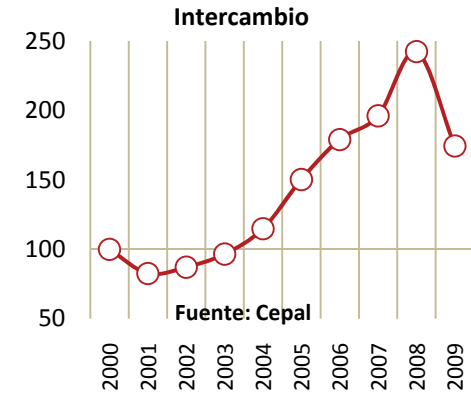
BRASIL: Términos de Intercambio



MEXICO: Términos de Intercambio



VENEZUELA: Términos de Intercambio

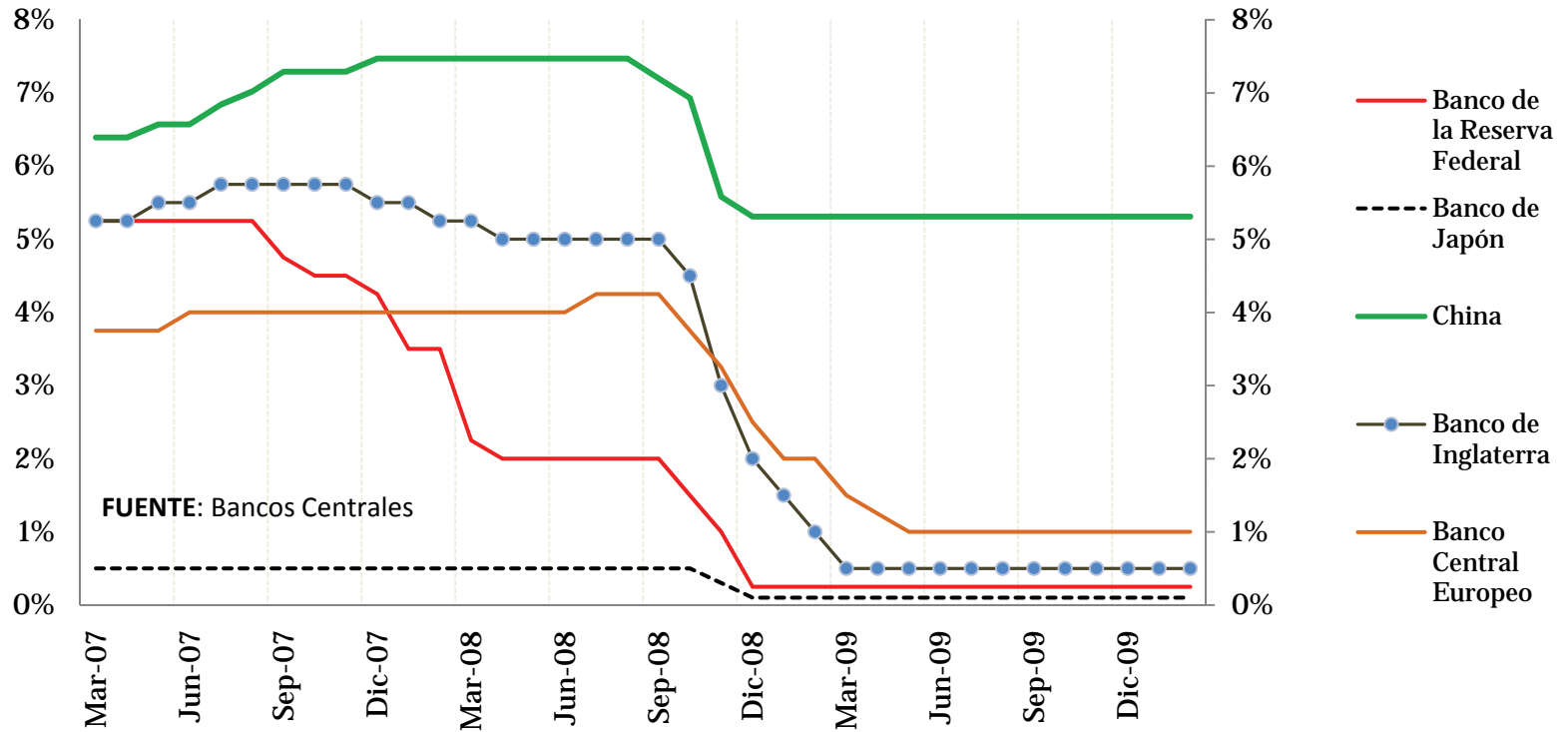




III. SECTOR MONETARIO: Tasas de interés e inflación

A pesar de que la *Fed*, no modificó su tasa marcadora (la tasa de fondos federales), si aumentó en medio punto la tasa de interés que cobra a los bancos por préstamos de emergencia. La lectura a esta medida fue que la *Fed* habría empezado a dar marcha atrás a las medidas extraordinarias adoptadas para enfrentar la recesión. A pesar de esto, el Presidente de la Reserva Federal señaló que la economía norteamericana aún requiere de intereses bajos.

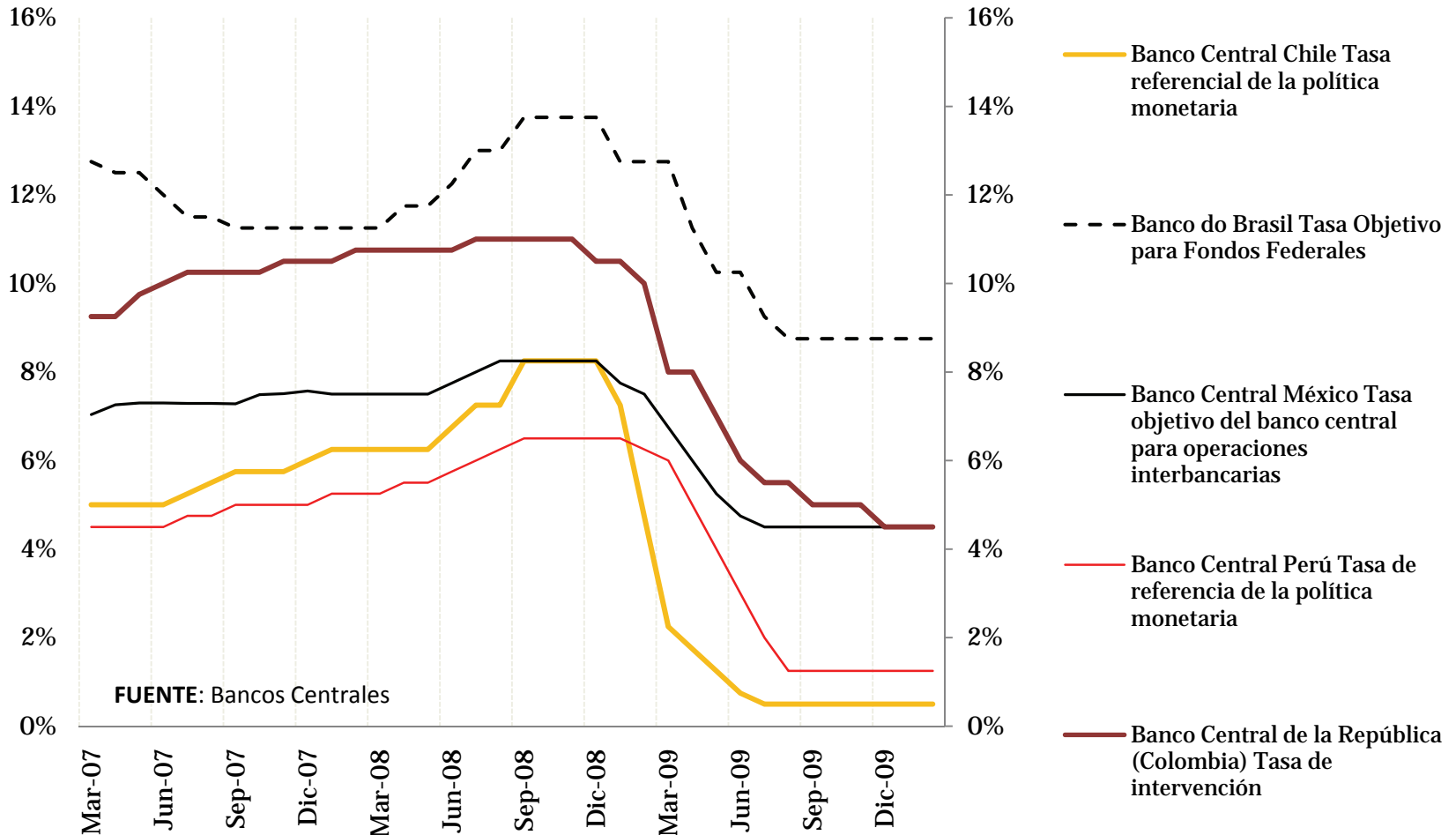
Tasas de Interés de referencia de los Bancos Centrales





III. SECTOR MONETARIO: Tasas de interés e inflación

Tasas de interés bancos centrales Latinoamericanos

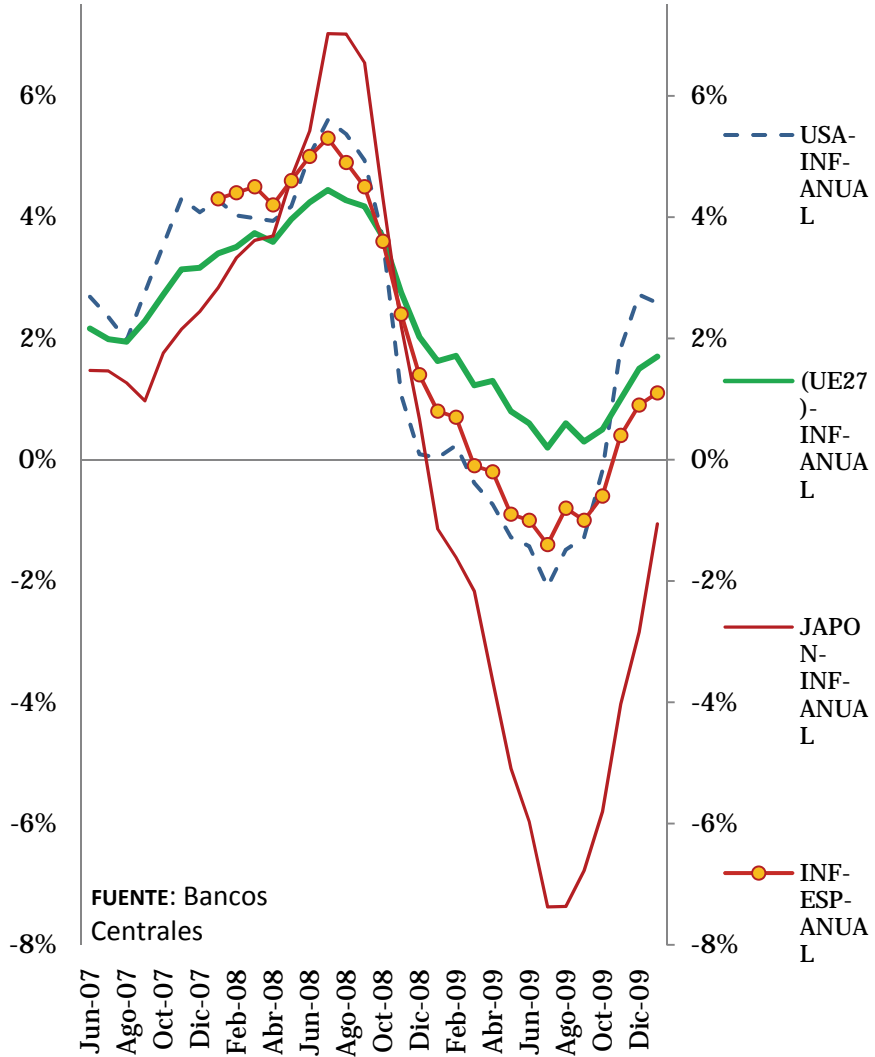


FUENTE: Bancos Centrales

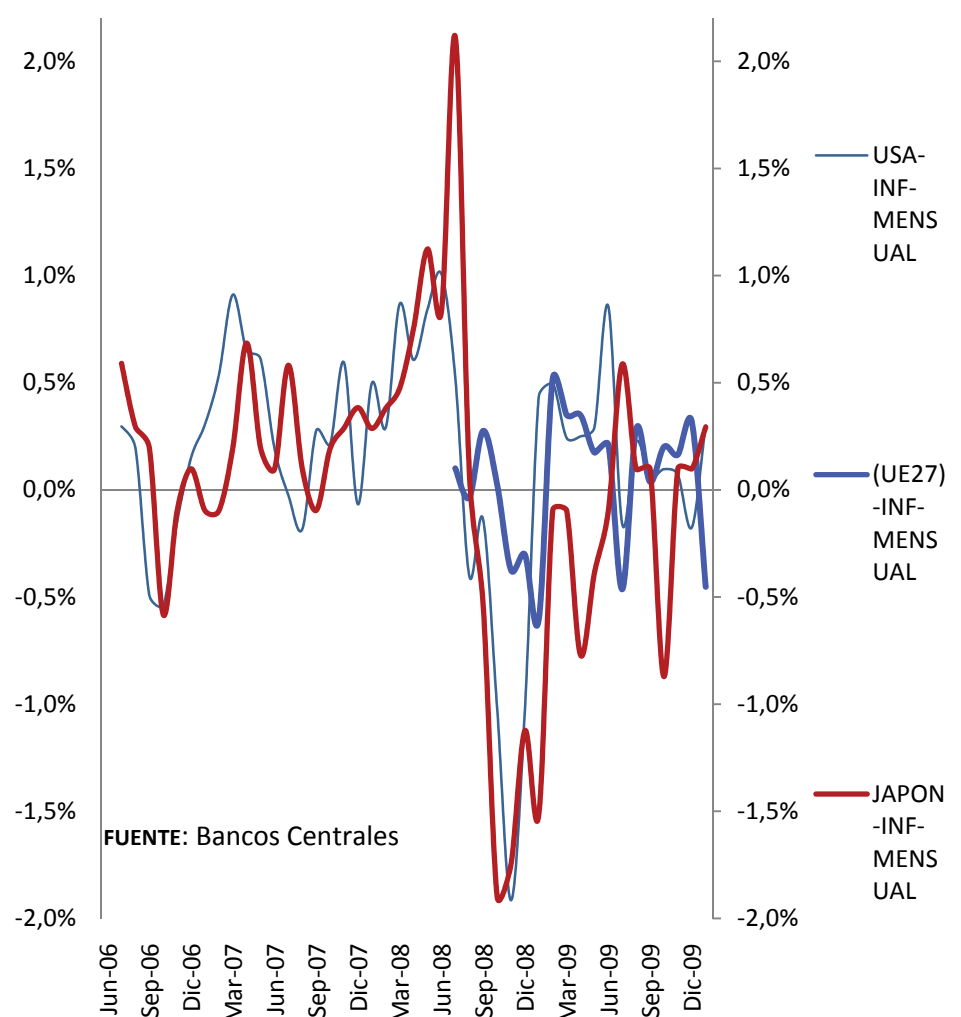


III. SECTOR MONETARIO: Tasas de interés e inflación

Inflación Anual



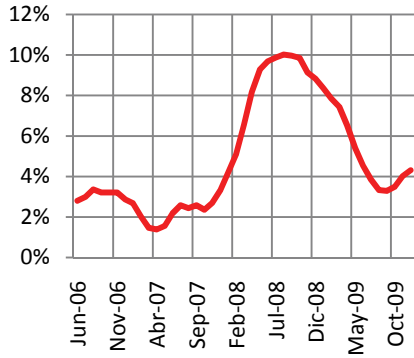
Inflación Mensual



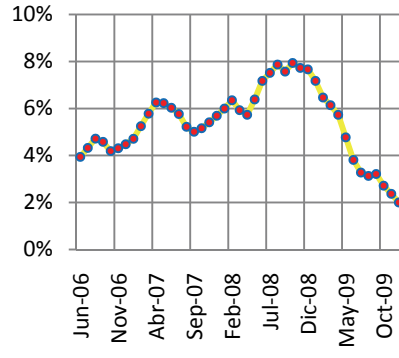


III. SECTOR MONETARIO: Tasas de inflación anuales

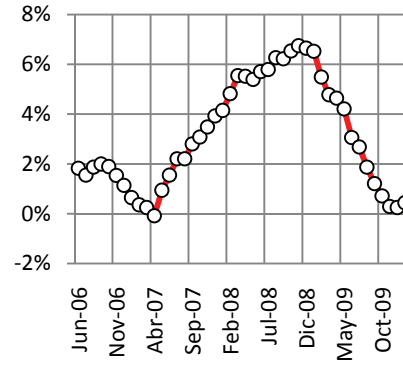
INFLACION-ECUADOR



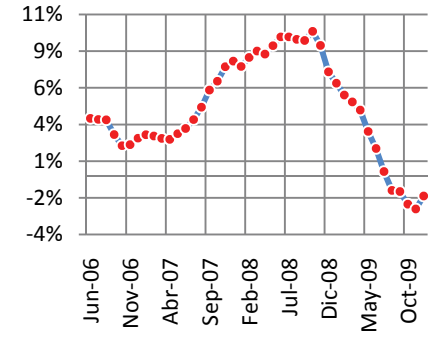
INFLACION-COLOMBIA



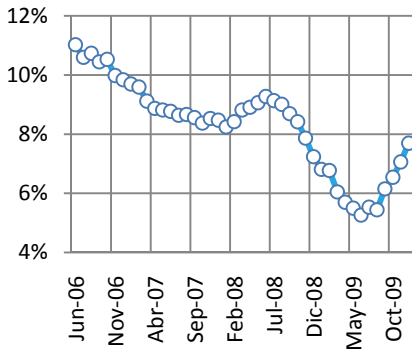
INFLACION-PERU



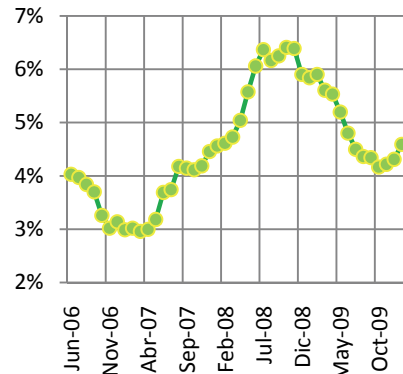
INFLACION-CHILE-



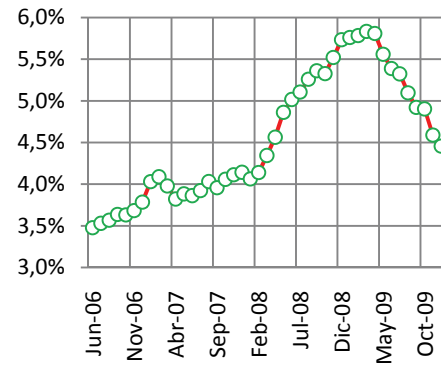
INFLACION-ARGENTINA



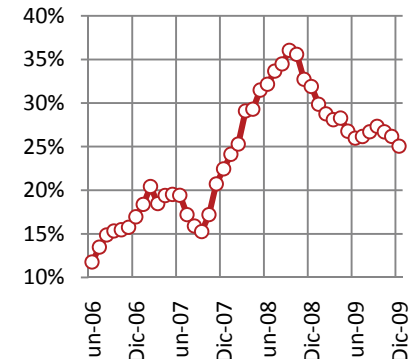
INFLACION-BRASIL



INFLACION-MEXICO



INFLACION-VENEZUELA

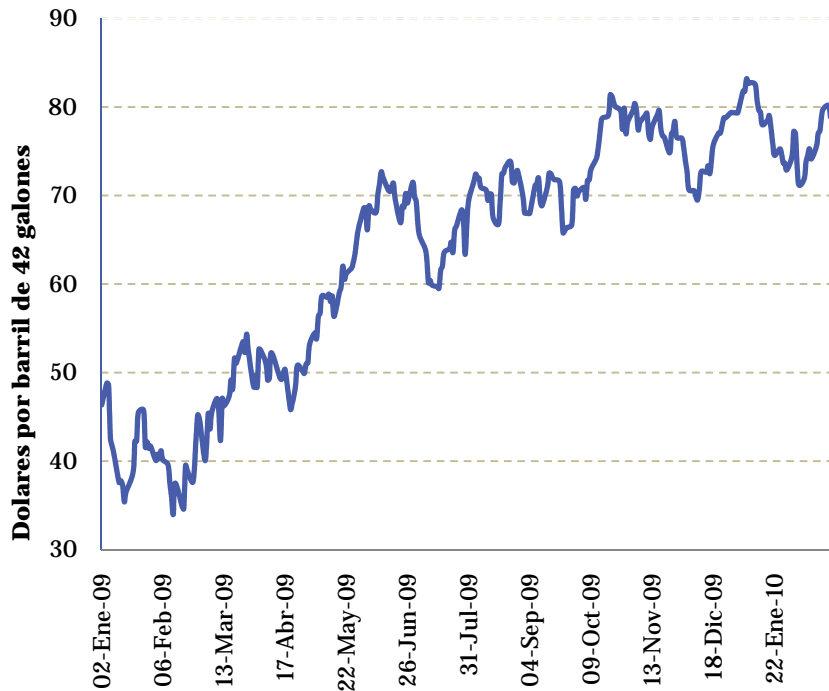




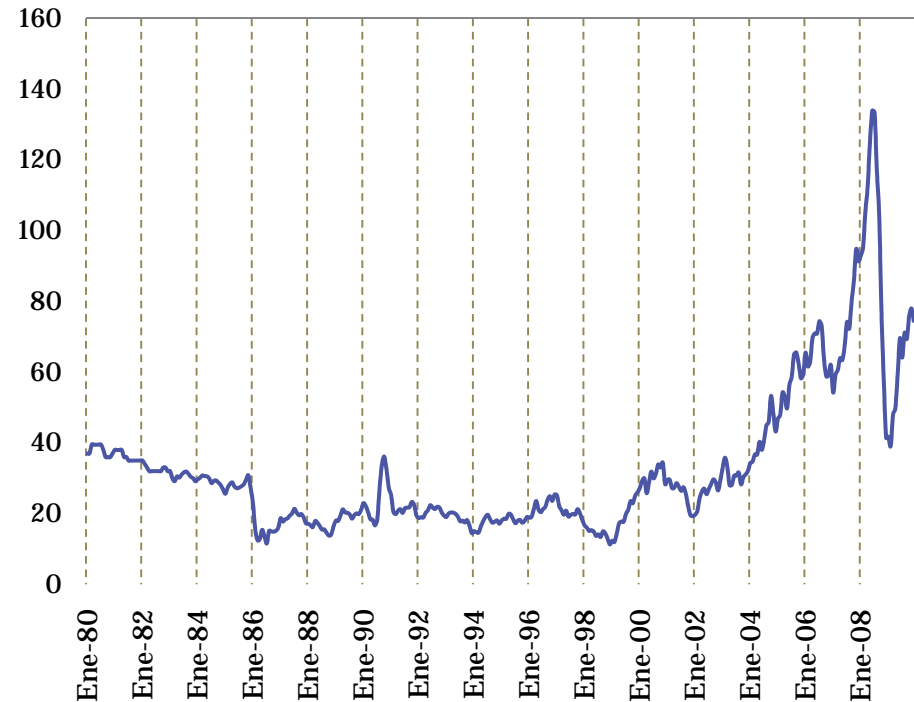
IV. PRECIOS COMMODITIES: Petróleo

La tendencia creciente del WTI observada durante 2009, se espera se fortalezca como resultado de la paulatina recuperación económica mundial así como también debido al hecho de mantener inalterado el techo de producción de la OPEP (24.8 millones de barriles diarios), e incluso de una menor oferta de petróleo por parte de los países no pertenecientes a la OPEP. Así, se espera que el WTI alcance un valor promedio de US\$ 81 por barril para la segunda parte del año. Para el 2011 el promedio esperado sería de US\$84 por barril. En cuanto al consumo de combustibles líquidos, la *Energy Information Administration* ha revisado ligeramente al alza la proyección, en razón de la recuperación de la economía asiáticas, en especial de China. Así para el 2010 se espera que el consumo crezca en 1.2 millones de barriles /día en 2010 y 1.6 millones bbl/d en 2011.

Precio del Crudo WTI desde 2009
US\$/barril



Precio del Crudo WTI: 1980-2009
Us\$ / barril



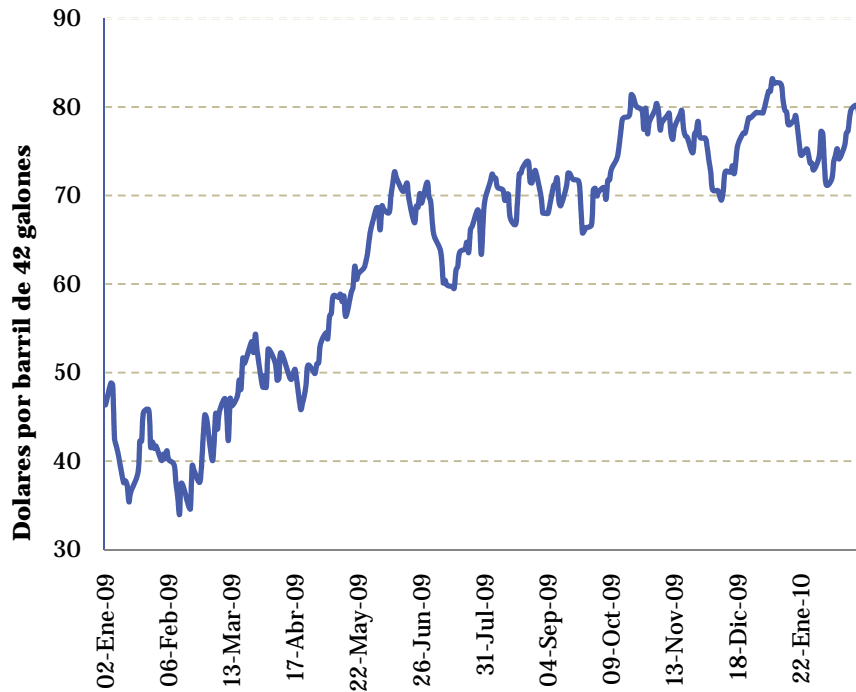


IV. PRECIOS COMMODITIES: Petróleo

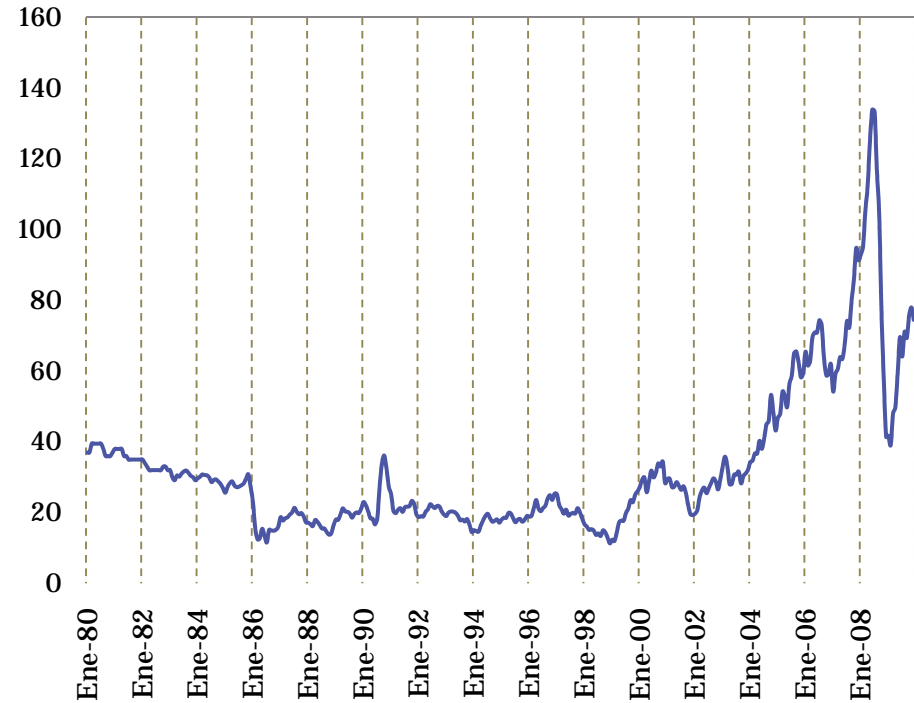
La tendencia creciente del WTI observada durante 2009, se espera se fortalezca como resultado de la paulatina recuperación económica mundial así como también al hecho de mantener inalterado el techo de producción de la OPEP (24.8 millones de barriles diarios). Así, se espera que el WTI alcance un valor promedio de US\$ 81 por barril para la segunda parte del año. Para el 2011 el promedio esperado sería de US\$84 por barril.

En cuanto al consumo de combustibles líquidos, la *Energy Information Administration* ha revisado ligeramente al alza la proyección, en razón de la recuperación de las economía asiáticas, en especial de China. Así para el 2010 se espera que el consumo crezca en 1.2 millones de barriles /día en 2010 y 1.6 millones bbl/d en 2011.

Precio del Crudo WTI desde 2009
US\$/barril



Precio del Crudo WTI: 1980-2009
Us\$ / barril





PRECIOS OTROS COMMODITIES:

Variación Anual del precio de los *Commodities*

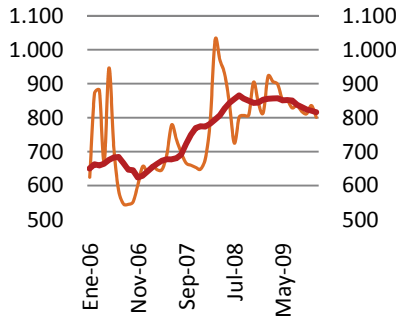
<i>Commodity</i>	ene-09	ene-10	Var %. Anual
Banano (us\$/Tm)	814.9	782.7	-4.0%
Algodón (Indice)	57.7	77.4	34.1%
Camarón (US\$ /Libra)	10.7	7.2	-32.8%
Trigo (US\$/Tm)	239.4	201.2	-16.0%
WTI (US\$/barril)	41.7	78.4	87.7%
INSUMOS AGRICOLAS (Indice)	89.8	115.6	28.7%
ALIMENTOS Y BEBIDAS (Indice)	129.4	144.1	11.4%
METALES (Indice)	96.88	154.68	59.7%
ALUMINIO (US\$/Tm)	1,420.36	2,230.11	57.0%
Fuente: FMI			

Variación Trimestral del precio de los *Commodities*

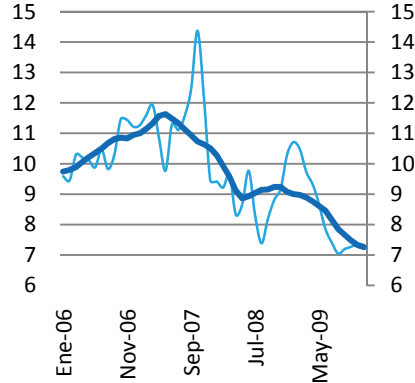
<i>Commodity</i>	oct-09	ene-10	Var %. Trim.
Banano (us\$/Tm)	811.5	782.7	-3.5%
Algodón (Indice)	66.8	77.4	15.8%
Camarón (US\$ /Libra)	7.3	7.2	-1.0%
Trigo (US\$/Tm)	198.8	201.2	1.2%
WTI (US\$/barril)	75.8	78.4	3.4%
INSUMOS AGRICOLAS (Indice)	100.3	115.6	15.3%
ALIMENTOS Y BEBIDAS (Indice)	136.1	144.1	5.9%
METALES (Indice)	138.34	154.68	11.8%
ALUMINIO (US\$/Tm)	1,875.66	2,230.11	18.9%
Fuente: FMI			



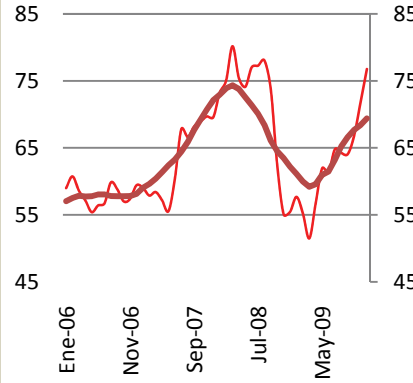
PRECIO FOB BANANO EN PUERTOS DE ESTADOS UNIDOS
US\$ por tonelada métrica



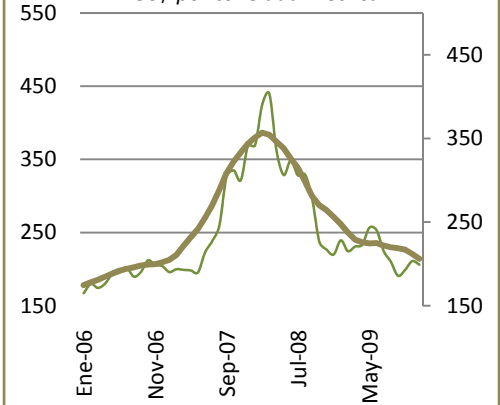
PRECIO DEL CAMARÓN
us\$ por libra



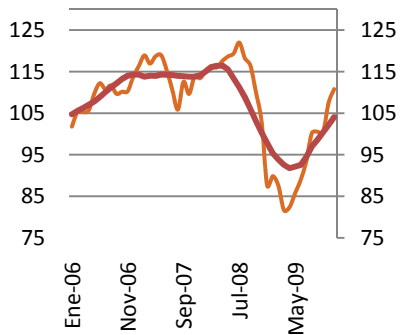
INDICE DEL PRECIO DEL ALGODÓN



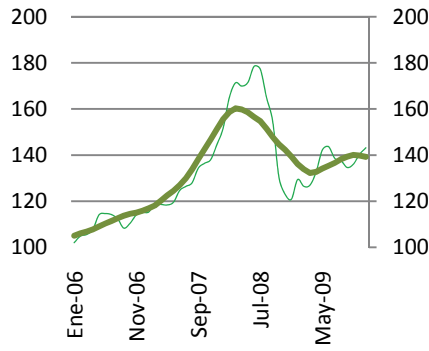
PRECIO DEL TRIGO
US\$ por tonelada métrica



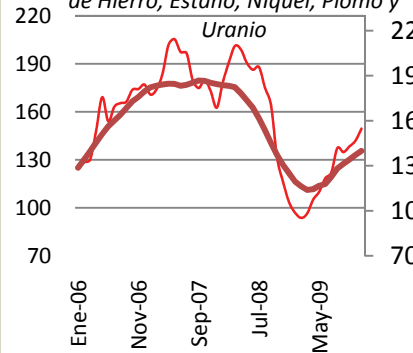
Indice de Precios de Insumos Agrícolas
Base: 2005 = 100



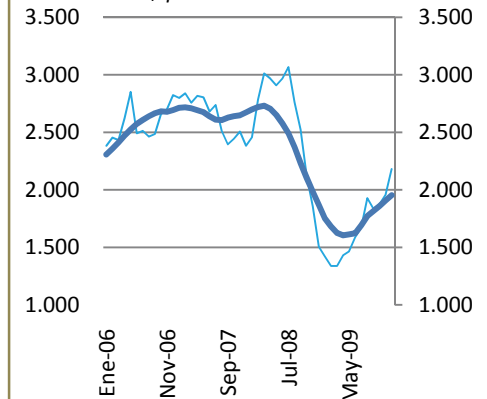
INDICE DE PRECIOS DE ALIMENTOS Y BEBIDAS
Base: 2005 = 100



Indice de Precio de los metales
Base: 2005 = 100
Incluye Cobre, Aluminio, Mineral de Hierro, Estaño, Níquel, Plomo y Uranio



Precio del Aluminio
US\$ por tonelada métrica





Indice Industrial Dow Jones

De enero 3 de 2007 a 23 de febrero de 2010

