



BANCO CENTRAL DEL ECUADOR

INFORME MENSUAL DE LA ECONOMIA INTERNACIONAL N.014

DIRECCION GENERAL DE ESTUDIOS

Abril, 2010

Con información correspondiente a Marzo y Abril, según la disponibilidad del indicador.



ÍNDICE

I. SECTOR REAL

Crecimiento económico y desempleo

Estados Unidos, Unión Europea y Japón

América Latina

Otros países

II. SECTOR EXTERNO

Tipos de cambio

Principales monedas mundiales

Monedas latinoamericanas

III. SECTOR MONETARIO

Tasas de interés

Inflación

IV. PRECIOS *COMMODITIES*

Petróleo

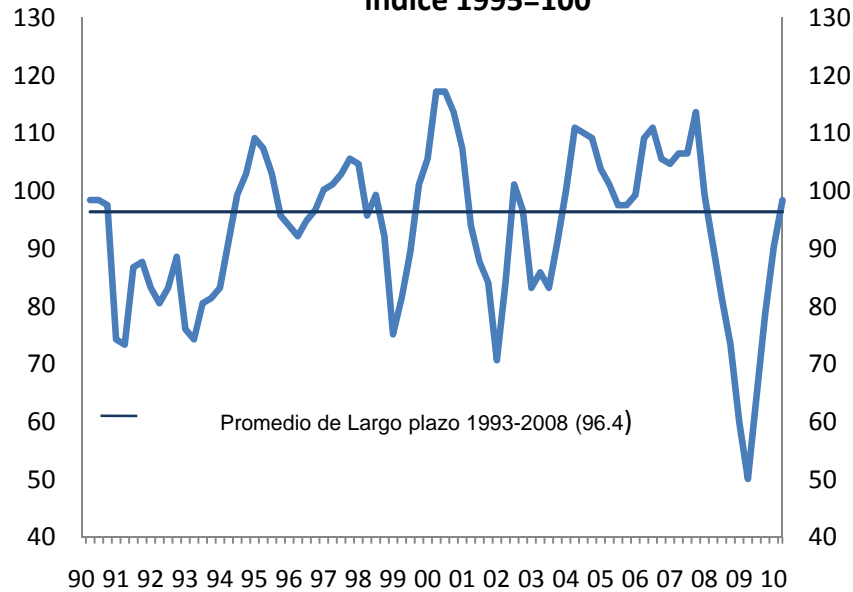
Otros *commodities*



El Índice de Clima Económico Mundial de la OCDE (Ifo) prevé que se prolongará la reactivación económica global iniciada en el segundo trimestre del 2009. Al cerrar el primer trimestre del 2010, continuando con su última tendencia ascendiente, el IFO llegó a 99.4 puntos.

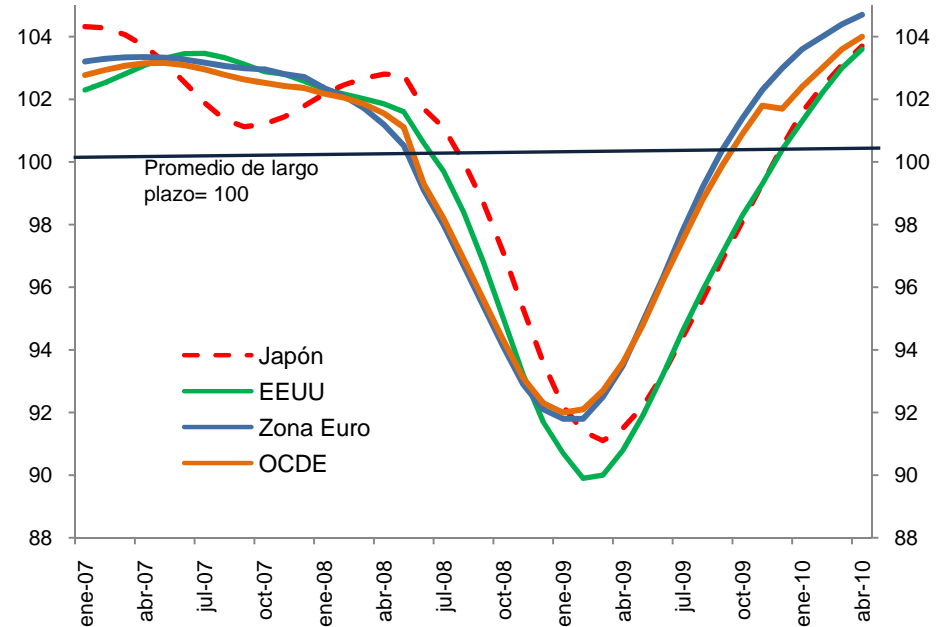
En cuanto a los Indicadores Compuestos adelantados (ILC*) de los principales países de la OCDE, desde julio del 2009 los incrementos son menores mes a mes, lo que evidencia que aunque continúa la recuperación económica mundial, esta muestra una desaceleración importante. La mayor desaceleración se da en la Zona Euro.

Clima Económico Mundial Ifo*
índice 1995=100



* Promedio aritmético de la opinión acerca de la situación económica presente y esperada

Indicador Compuesto Adelantado (ILC)



Fuente: OCDE

*Los ILC de la OCDE están diseñados para proporcionar señales anticipadas de los puntos decisivos de cambio (los picos y las depresiones) entre las expansiones y los descensos de la actividad económica. Los ILC de la OCDE están diseñados para proporcionar información cualitativa de los movimientos económicos a corto plazo más que para proporcionar medidas cuantitativas.



I. SECTOR REAL: crecimiento económico y desempleo

En el año 2009, la economía mundial mostró una reducción del PIB real de -0.6%, en gran parte porque las economías avanzadas registraron decrecimientos importantes del PIB.

El conjunto de economías emergentes y en desarrollo mostró en cambio crecimiento del PIB, pese a que Latinoamérica tuvo un decremento del PIB de -1.8%.

PRODUCTO INTERNO BRUTO

-Tasas de variación anuales en porcentajes -

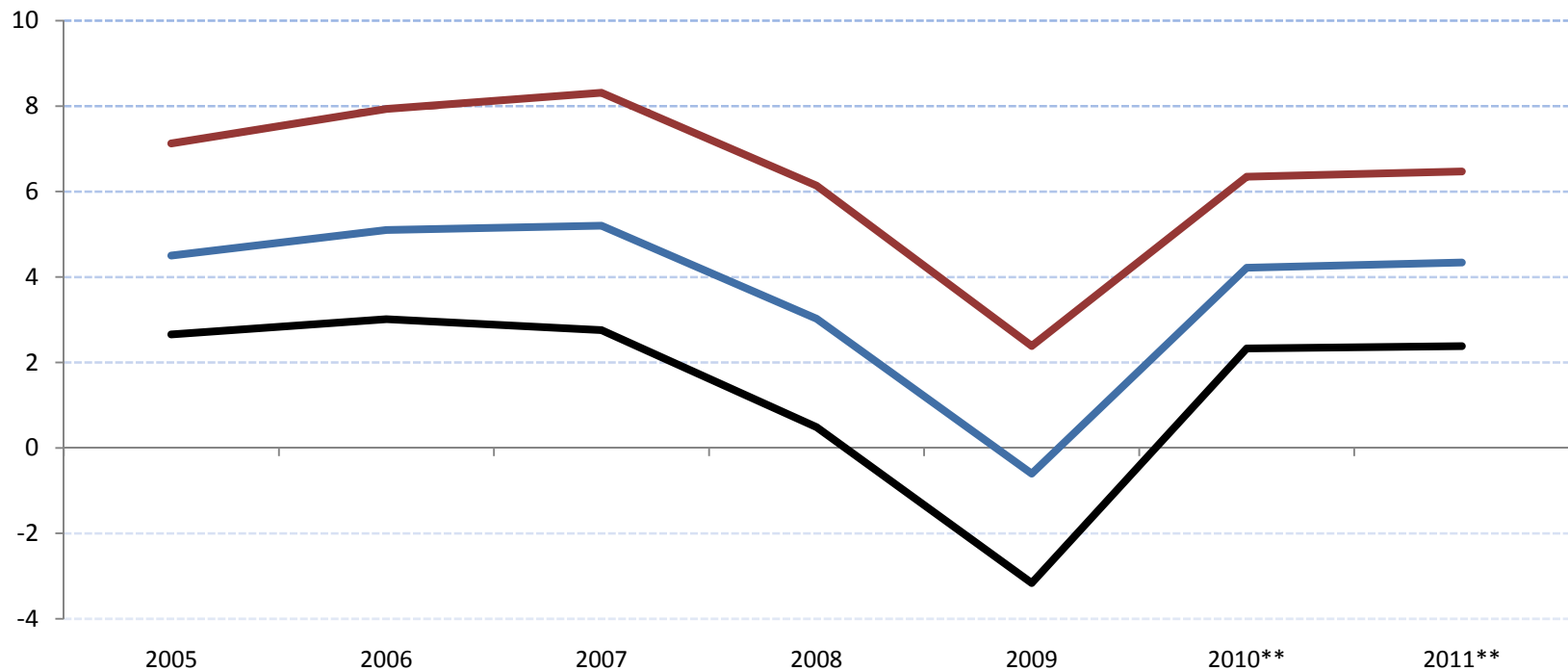
	2005	2006	2007	2008	2009	2010**	2011**
Mundo	4,5	5,1	5,2	3,0	-0,6	4,2	4,3
Economías avanzadas	2,7	3,0	2,8	0,5	-3,2	2,3	2,4
EEUU	3,1	2,7	2,1	0,4	-2,4	3,1	2,6
Zona Euro	1,7	3,0	2,7	0,6	-4,1	1,0	1,5
Japón	1,9	2,0	2,4	-1,2	-5,2	1,9	2,0
Economías emergentes y en desarrollo	7,1	7,9	8,3	6,1	2,4	6,3	6,5
China	10,4	11,6	13,0	9,6	8,7	10,0	9,9
América Latina	4,9	5,8	5,8	4,2	-1,8	3,7	3,8

**Proyecciones. Fuente: WEO - FMI, CEPAL



Al graficar las tasas de variaciones anuales del PIB mundial y del PIB de las economías avanzadas y emergentes, se observa que el bloque de las Economías Emergentes y en Desarrollo muestran tasas de crecimiento del PIB mayores a las del grupo de Economías Avanzadas y a las registradas a nivel mundial, lo que permitió que la variación del PIB mundial no sea más negativa.

Producto Interno Bruto Mundial tasas de variación anual



**Proyecciones.

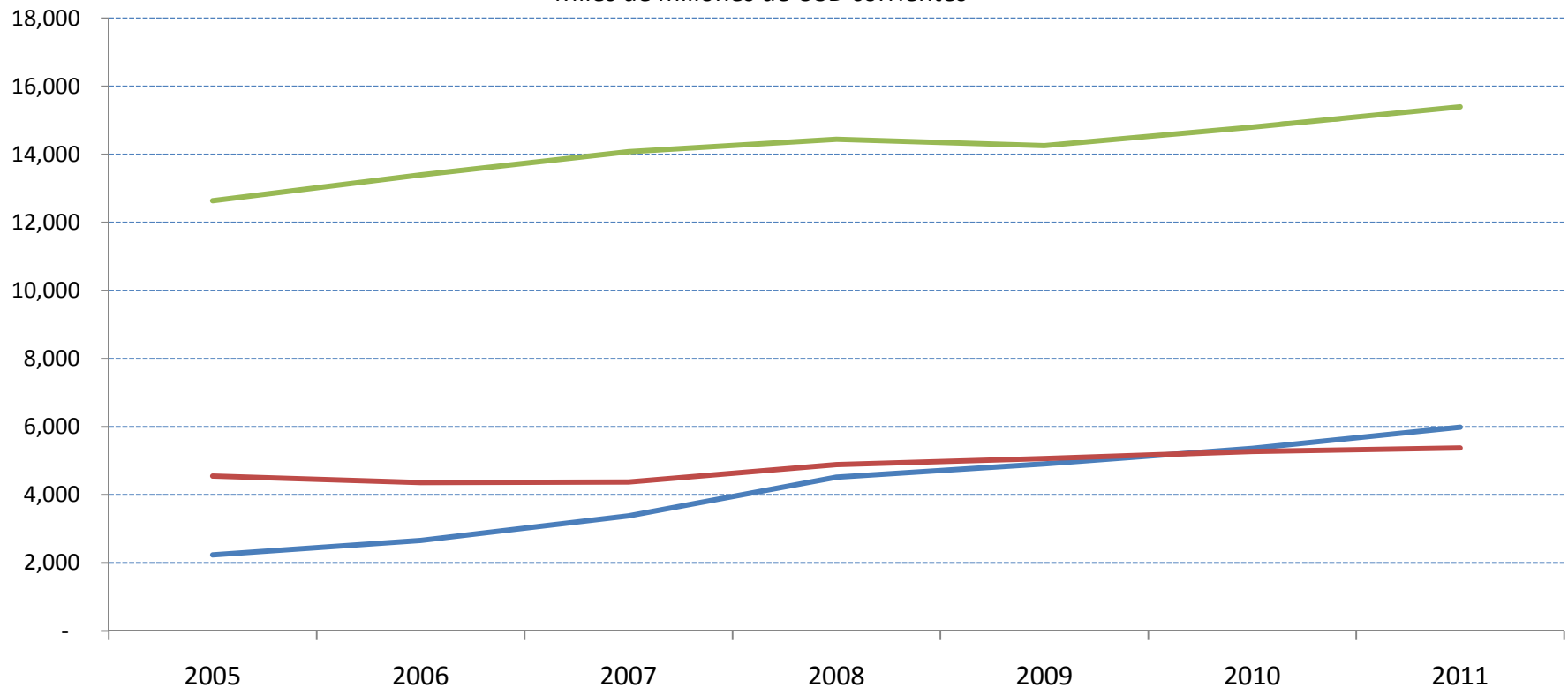
Fuente: WEO abril 2010, CEPAL

— Mundo — Economías avanzadas — Economías emergentes y en desarrollo



Entre las Economías Emergentes y en Desarrollo, y a nivel mundial, China es un país que ha registrado elevadas tasas de crecimiento del PIB. En el presente año 2010, **por primera vez, el valor de su producto interno bruto, en términos corrientes, superará el de Japón**, constituyéndose en la segunda economía mundial, luego de EEUU que ostenta el primer lugar.

PRODUCTO INTERNO BRUTO
Miles de millones de USD corrientes



**Proyecciones.

Fuente: WEO abril 2010

— China

— Japón

— Estados Unidos

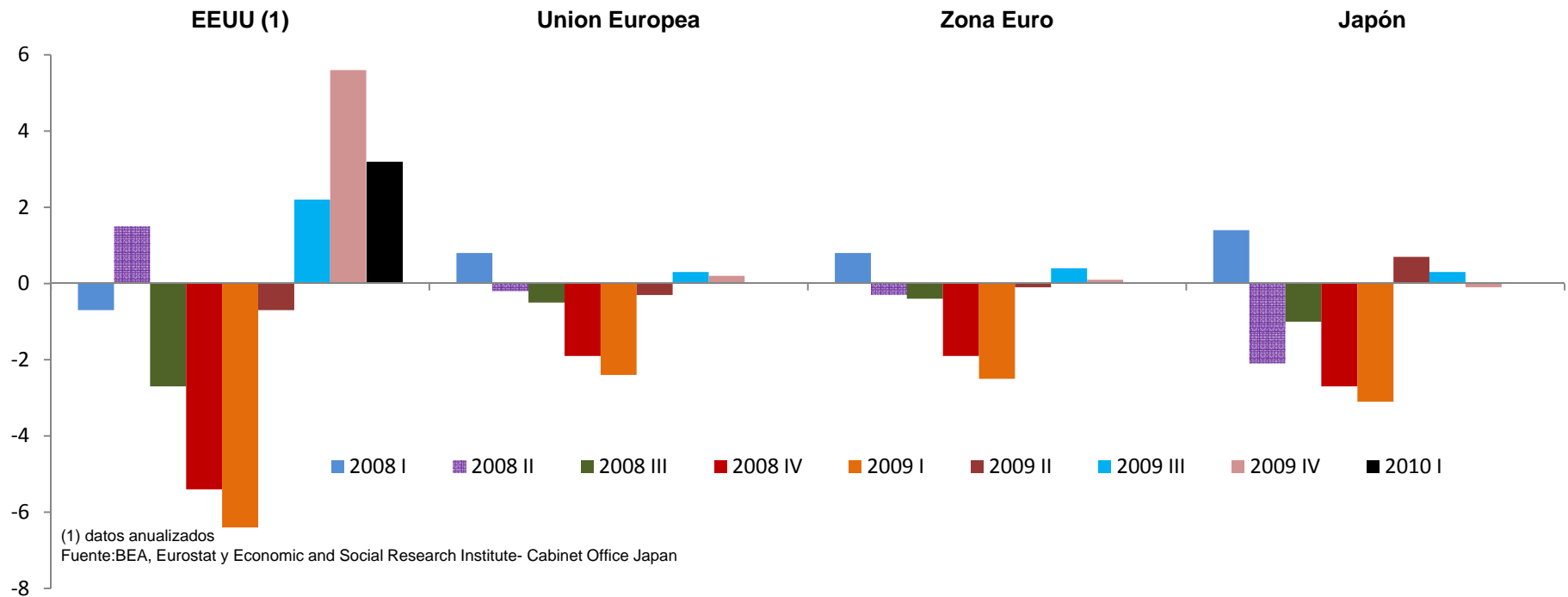


I. SECTOR REAL: crecimiento económico

Para el presente año se estima que la economía mundial crecerá en 4.2% (frente a la reducción del -0.6% en el 2009). En el primer trimestre del 2010, las regiones y países graficados registran crecimientos del PIB, revirtiendo los resultados negativos que surgieron a partir de la crisis del 2008. Existen incertitudes acerca de las perspectivas de la Unión Europea y la Zona del Euro, que enfrentan a la crisis de Grecia.

En la Comisión Europea, la Dirección General de Asuntos Económicos y Financieros (ECFIN), prevé que la velocidad de la recuperación variará en cada uno de los países de la UE.

PIB trimestral: Países desarrollados
- tasas de variación t/ t-1. %, Series desestacionalizadas,-

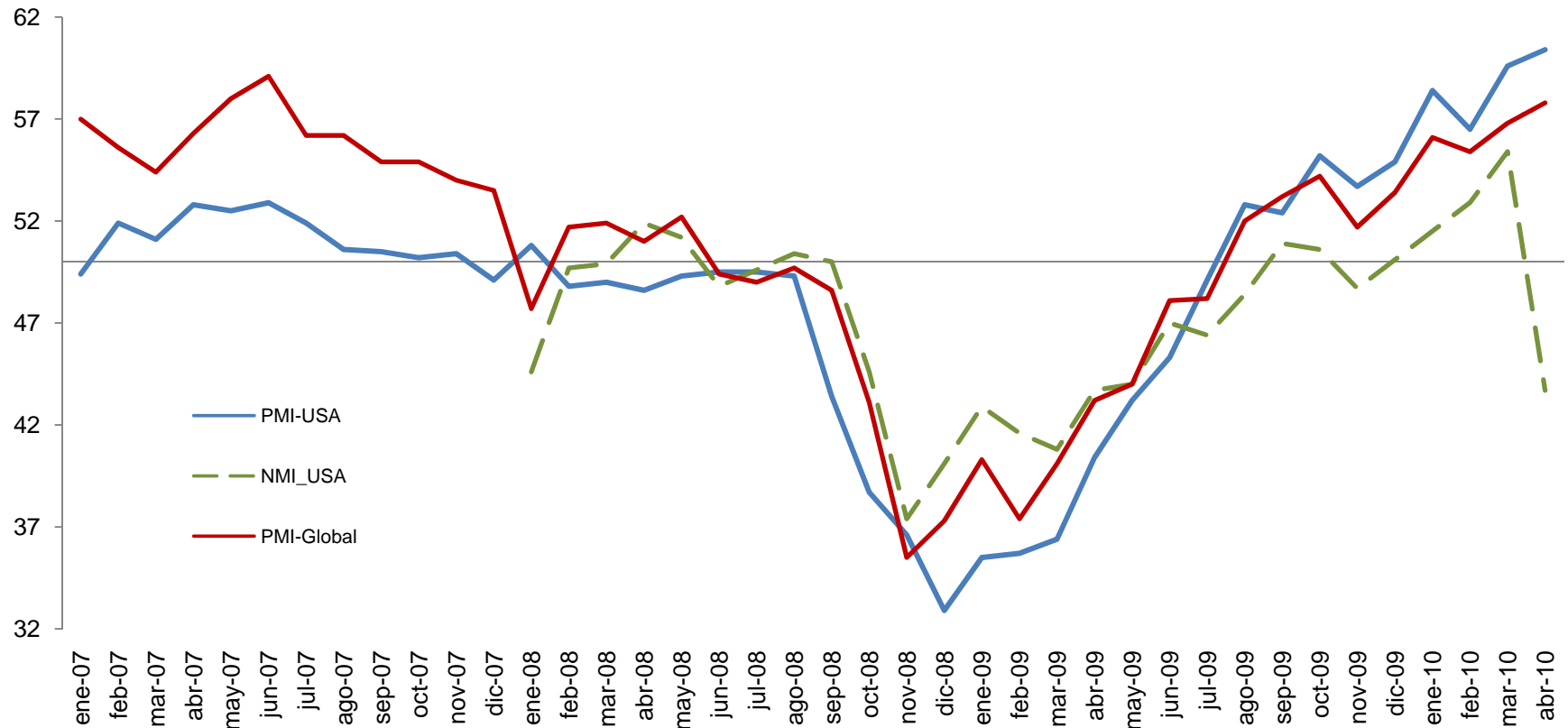




Para abril del año 2010 crece en 1.0 puntos el Índice de Compras Gerenciales mundial de producción industrial (PMI por sus siglas en inglés) y el comportamiento del PMI de Estados Unidos es similar, creció en 0.8 puntos en abril 2010.

El Índice de Compras de Productos No Manufacturados (NMI) de Estados Unidos, luego de que registró crecimientos en los primeros tres meses del 2010, mostró una significativa caída de -11.7 puntos en abril.

Índice de compras gerenciales: Mundo y EEUU

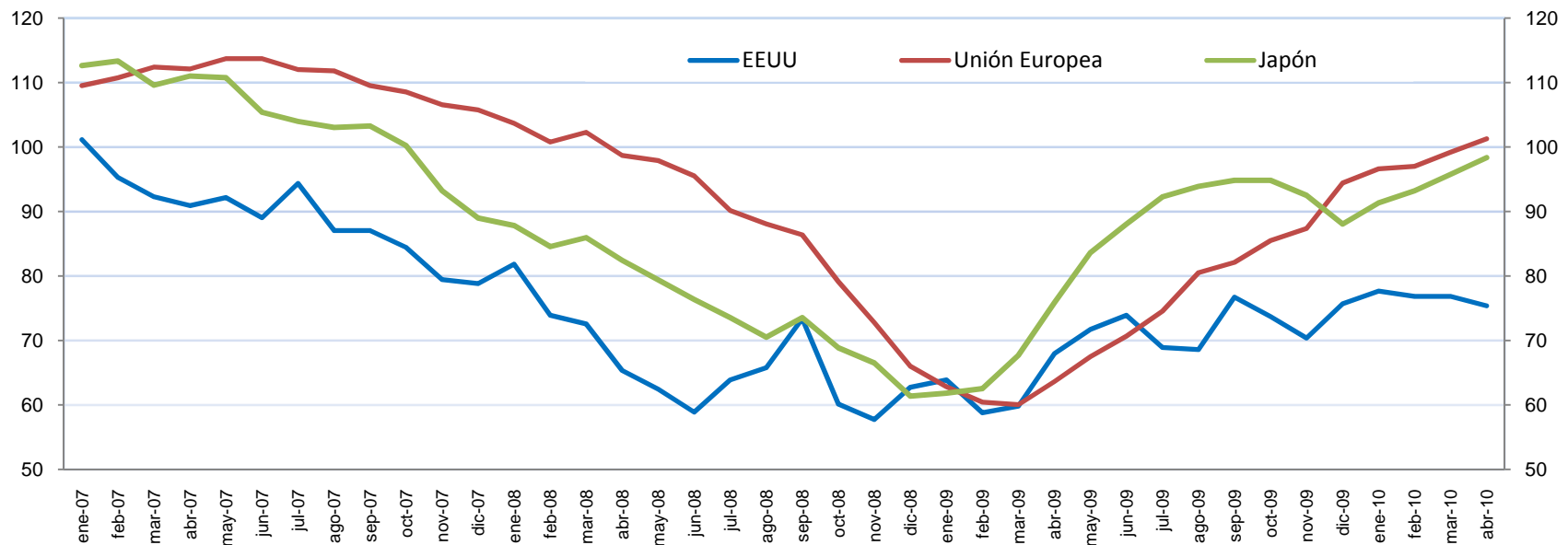


Fuente: ISM y JP Morgan



La política económica de la Unión Europea (UE) está orientada hacia el crecimiento sostenido y la generación de más empleos, con el objetivo de estabilizar la economía en el corto plazo y aumentar el crecimiento potencial a mediano plazo. Si bien las políticas económicas se aplican tanto a nivel nacional como europeo, la mayoría de estas últimas son una responsabilidad nacional, lo cual limita el campo de acción para la aplicación de políticas económicas diseñadas en función del interés del conjunto de la UE. La Dirección General de Economía y Finanzas de la UE analiza si las políticas económicas instrumentadas por los países, son consistentes con plan general de la UE para el crecimiento y el empleo. Japón continúa registrando mejoras en este índice y en el caso de EEUU, el nivel de confianza del consumidor no termina de rehabilitarse.

EEUU, Unión Europea y Japón: Índices de confianza y opinión del consumidor
- normalizados a marzo 2004=100-



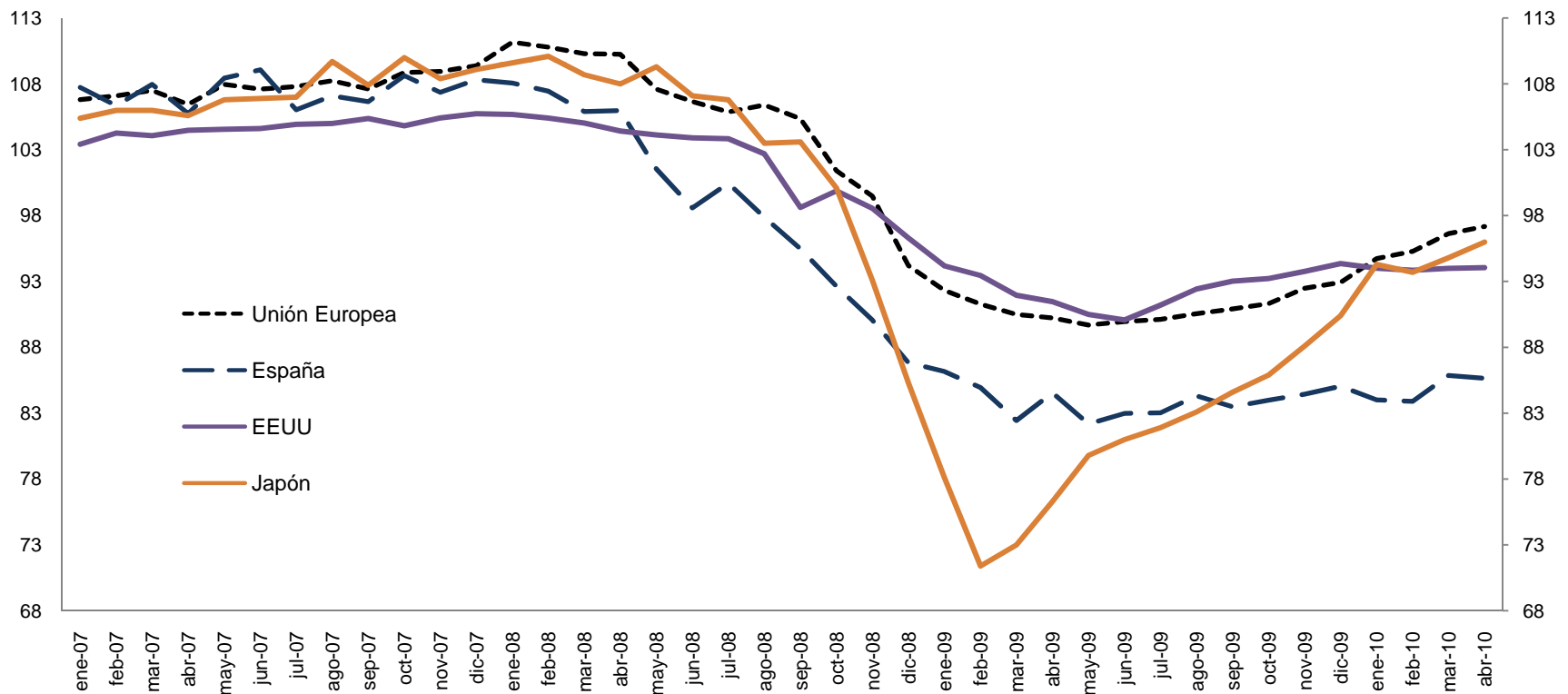
Datos originales en el caso de EEUU y Japón; y corregidos variación estacional en la Unión Europea

Fuente: Reuters/Universidad de Michigan,(St. Louis FED); Eurostat (European Commission Services) y Cabinet Office, Government of Japan



Desde febrero de 2009, mes en el cual Japón tuvo su posición más baja de producción industrial del período ene.2007 – abr.2010 (71.4 puntos), se observa una persistente recuperación de la producción, como lo ilustra el gráfico, llegando a 96.0 puntos en abril 2010. De su parte, España no ha podido elevar su producción y mantiene niveles bajos de este índice desde inicios del año 2009 (86.8 dic.08, 85.0 dic.09 y 85.5 abr.10). Por su lado, EEUU y la UE vieron reducida su producción industrial en el 2009 (a dic.09 sus índices fueron 94.4 y 92.9 en su orden), pero hoy se esfuerzan por mejorar dicha producción industrial (94.0 y 97.2 respectivamente, en abril 2010)

EEUU, Unión Europea y Japón : Producción industrial
-Índice 2005=100-

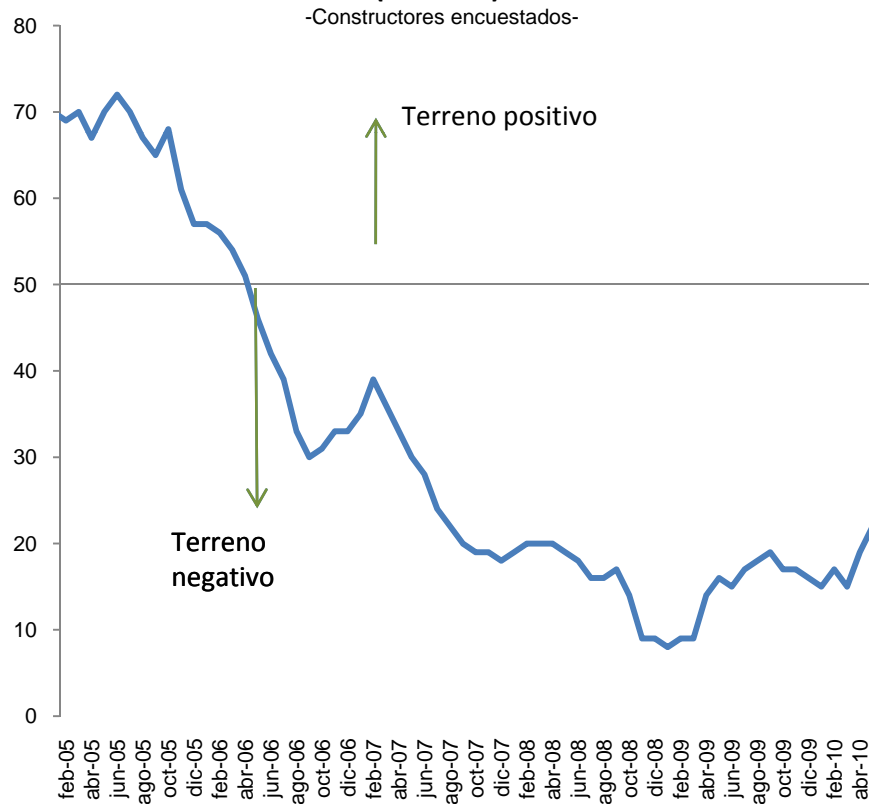


Fuente: Eurostat, Reserva Federal y Ministerio de Economía, Comercio e Industria de Japón
Índice de EEUU recalculado para enero 2005= 100

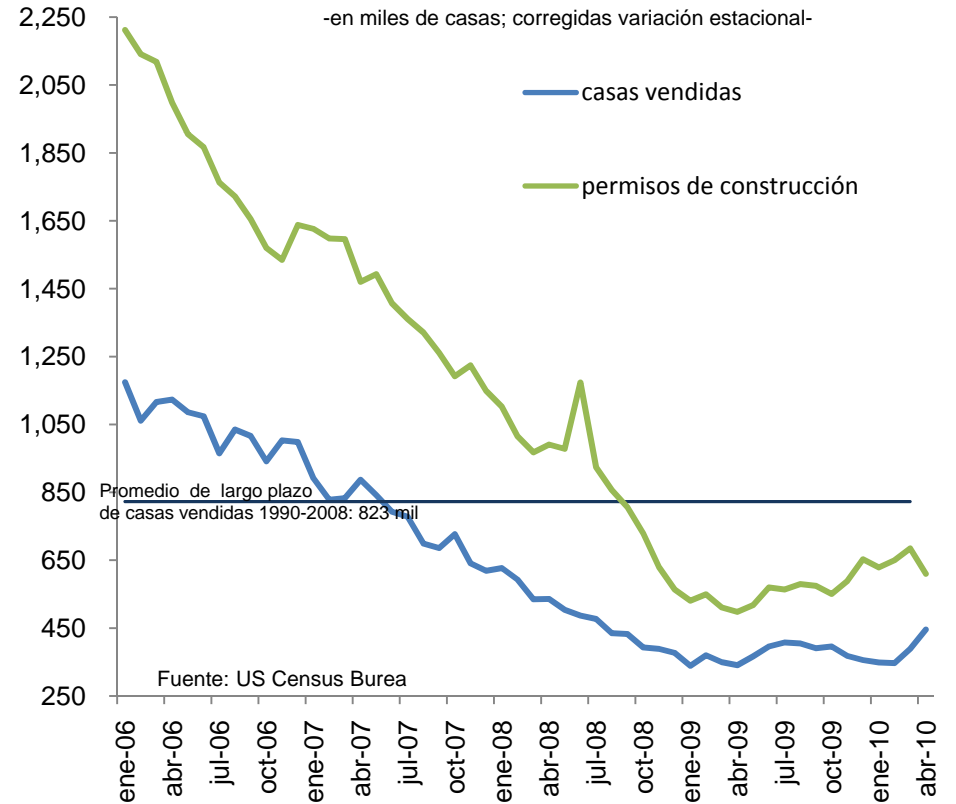


EEUU, desde mayo de 2006 tiene un índice de confianza de ventas de vivienda ubicado en el terreno negativo, llegando a su nivel más bajo en enero de 2009. Hay indicios de una indecisa recuperación en el 2009 y lo que llevamos del 2010. El número de casas vendidas muestra una rehabilitación de 15% en abril 2010, que mejorará las expectativas de los constructores. Por el momento, el número de los permisos de construcción sigue bajo, cayó 10.9% en el último mes (pasó de 685,000 a 610,000).

USA: Índice confianza de ventas actuales y esperadas (6 meses).



Ventas de nuevas casas y permisos de construcción: EEUU



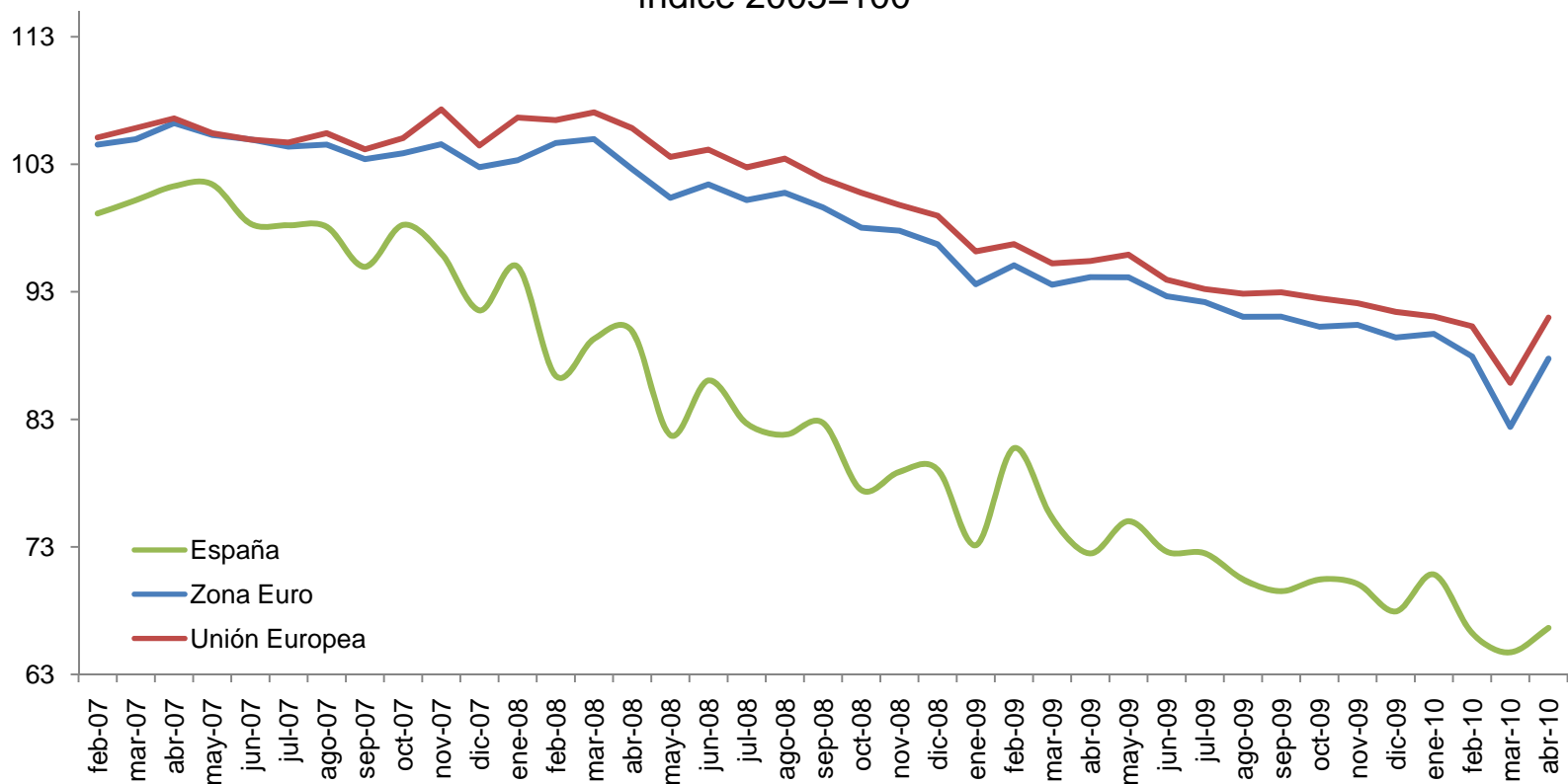
Fuente: NAHB/ Wells Fargo Builders' Economic Council (BEC)



Este año Europa continuó con problemas en la actividad de la construcción, tanto en la UE como en la Zona Euro, pero a partir de marzo se observa una interesante recuperación que se repite en abril, gracias a la percepción de que la economía está rehabilitándose.

España también muestra indicios de mejora en el comportamiento de la actividad de la construcción, aunque mantiene uno de los índices de construcción más bajos del viejo continente.

Índice de la construcción: Unión Europea -índice 2005=100-



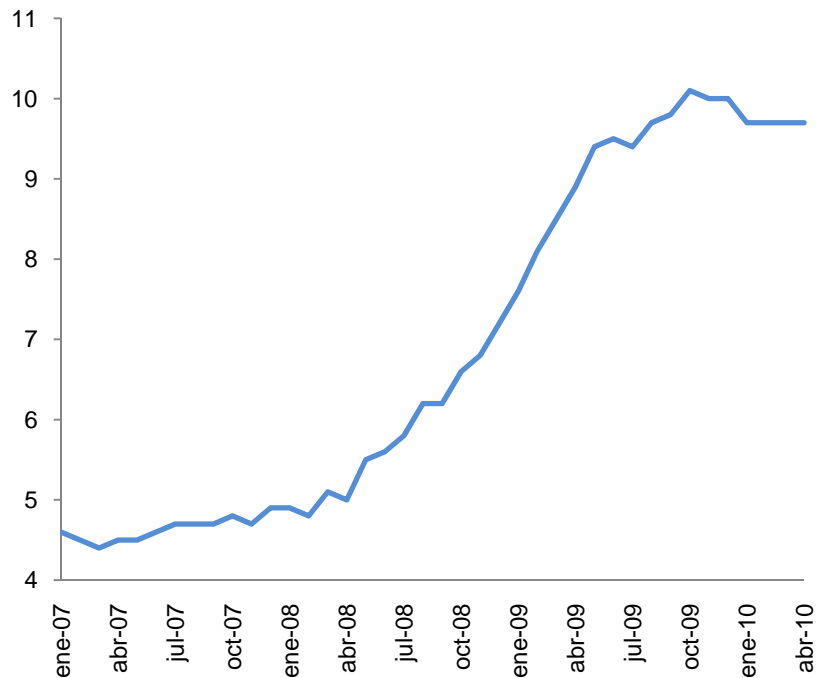


El desempleo de los Estados Unidos fue de 10.0% en diciembre del 2009. En enero 2010 se redujo a 9.7%, dando señales de que podría seguir bajando. Sin embargo, la desaceleración de la recuperación económica hizo que el desempleo en este país se mantenga en 9.7% (abril de 2010).

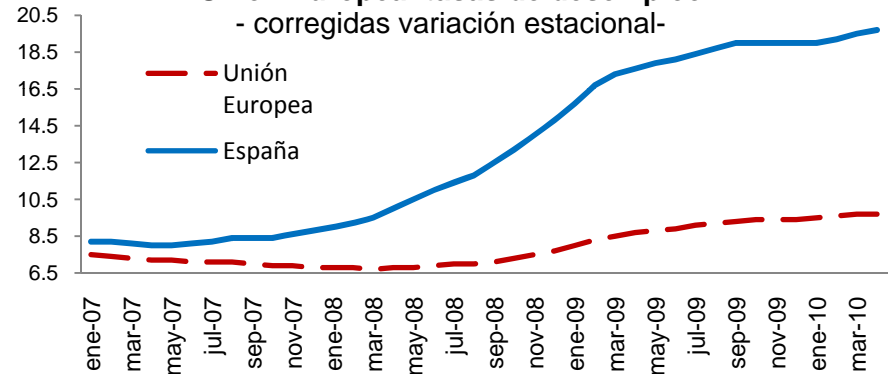
Japón mantuvo desde 2007 niveles de desempleo muy bajos (no sobrepasaban el 4%). A partir de diciembre 2008 se observa una tendencia creciente en este indicador (5.1% en abril 2010), generada en parte por la incertidumbre acerca de las perspectivas de la actividad económica mundial.

En la Unión Europea, la tasa de desempleo registrada en los cuatro primeros meses del 2010 fue de 9.5%, 9.6%, 9.7% y 9.7% respectivamente; las dudas del efecto que la crisis griega es su causa principal. Por su parte, España sigue con niveles elevados de desempleo y con tendencia a que siga creciendo.

EEUU: tasas de desempleo
- corregidas variación estacional-



Unión Europea: tasas de desempleo
- corregidas variación estacional-



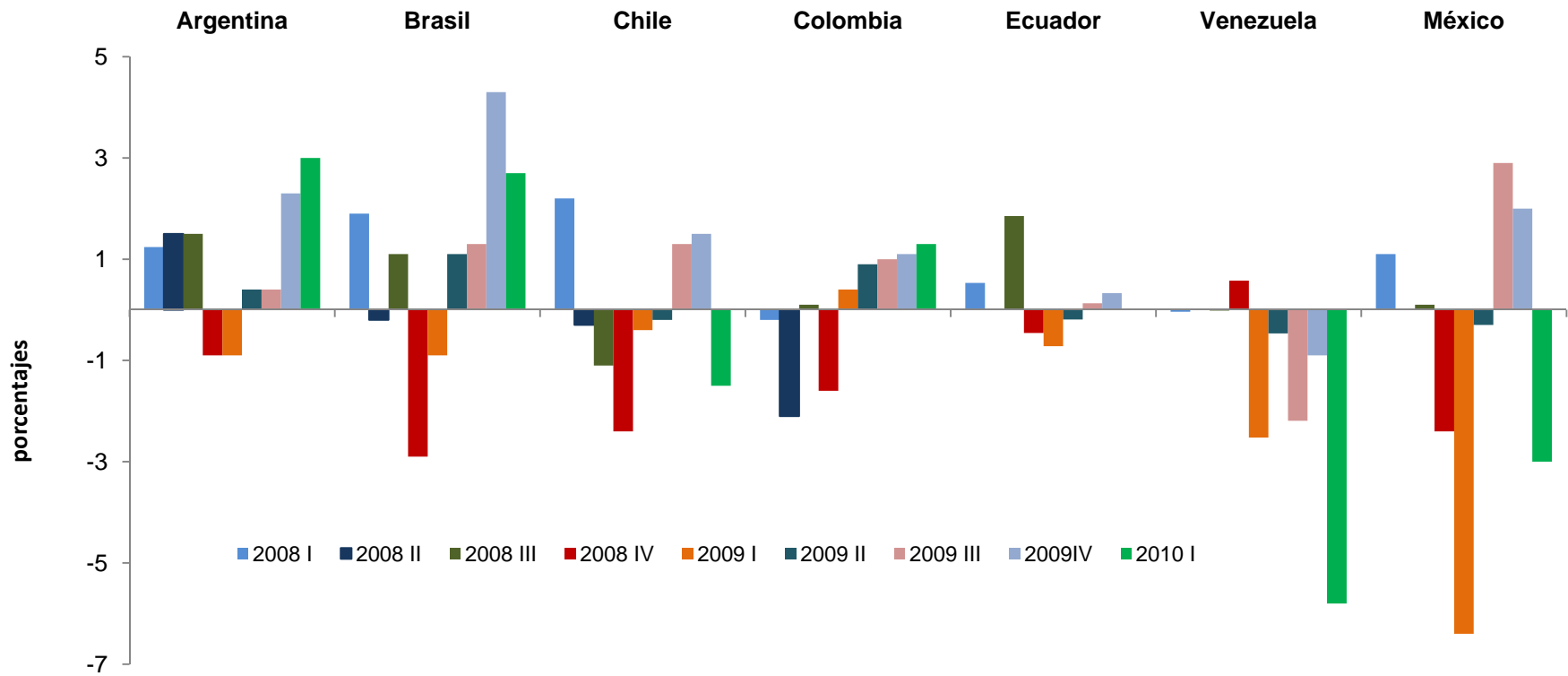
Japón: tasas de desempleo
- corregidas variación estacional-





En el 2009, la crisis internacional impactó menos en América Latina que en otras regiones. Algunos países de la región como México, Brasil y Chile fueron más afectados en razón de su dependencia del comercio exterior con EEUU, cuya economía entró en recesión. La mayoría de países de América Latina, excepto Venezuela, México y Chile mostraron signos de recuperación entre el segundo semestre del 2009 y el primer trimestre del 2010, en especial Brasil que a pesar de haber sido gravemente afectado de la crisis, se recuperó rápidamente.

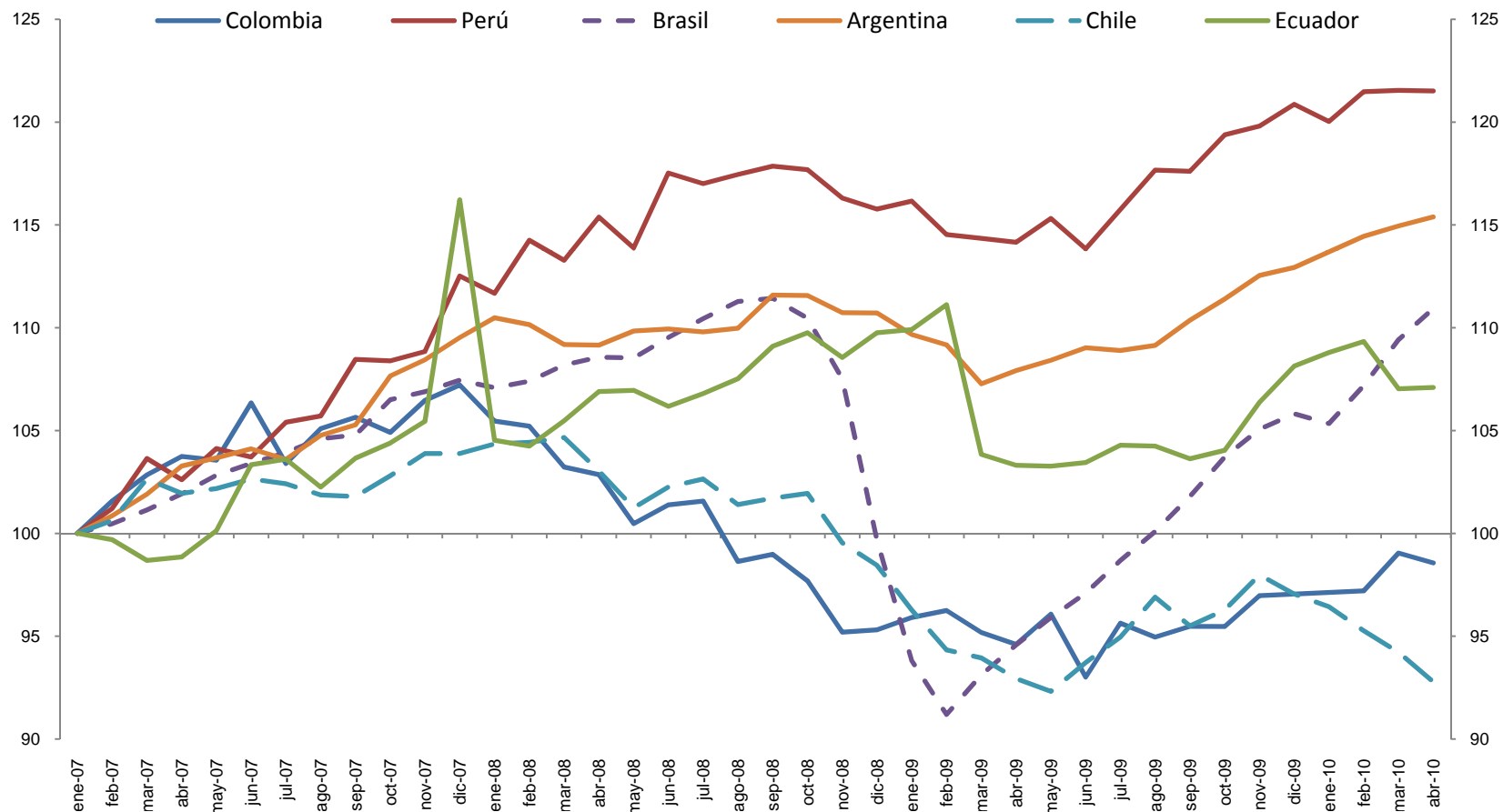
PIB trimestral: Varios Países de América Latina -tasas de variación t / t-1. Series desestacionalizadas-



Fuente: INDEC, Banco Central de Chile, DANE, BCE e INEGI



América Latina: índices de producción industrial -recalculados a enero 2007 = 100 y corregidos variación estacional-

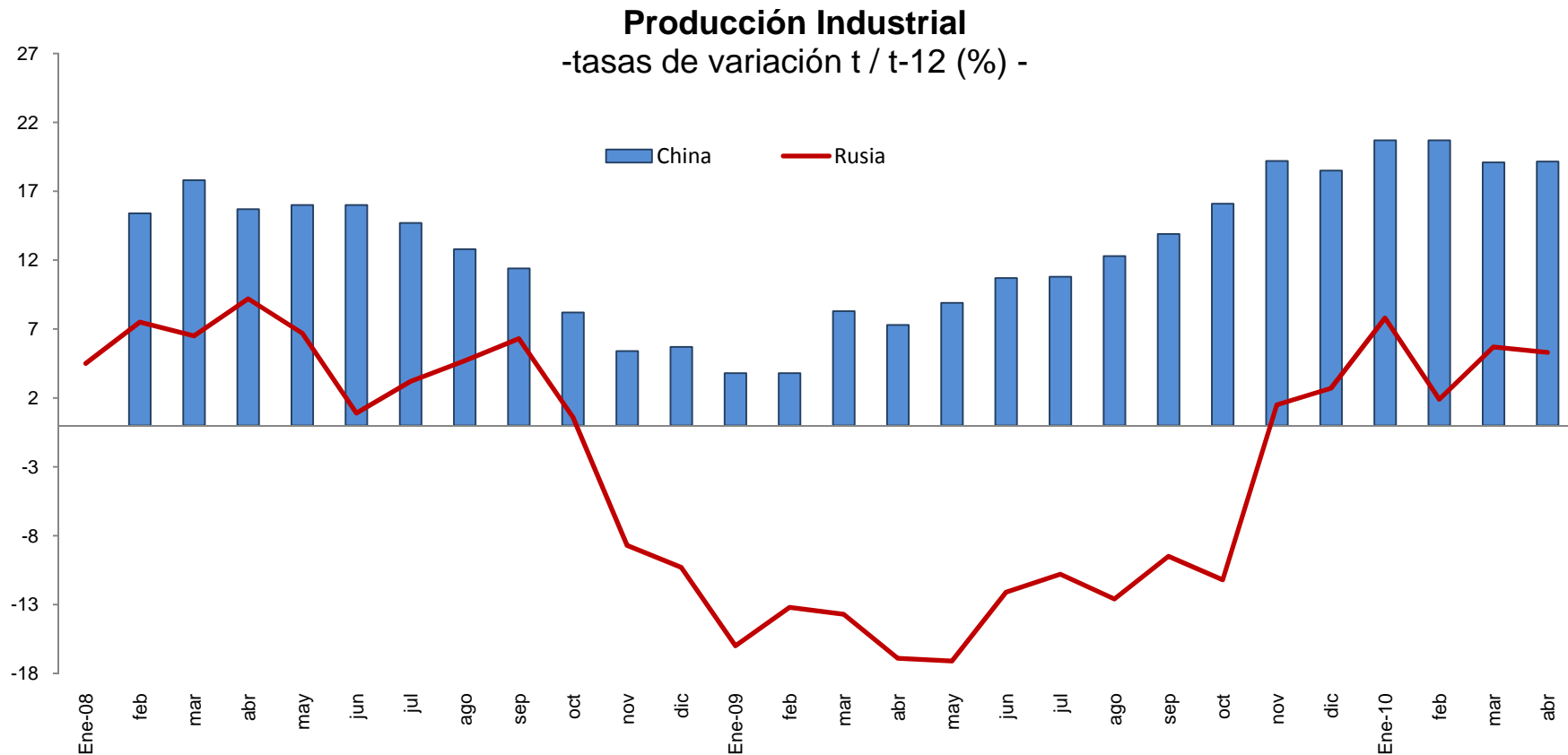


Fuente: INEI, DANE, INEC, IBGE, INDEC y BC de Chile. Se desestacionalizaron las series de Colombia y Ecuador



El FMI prevé que en el año 2010 Rusia tenga un crecimiento del PIB de alrededor del 4.0%, y que la producción industrial presente un crecimiento de 3.6%; (la estimación oficial del Min. de Desarrollo Económico de Rusia es de un crecimiento de 3.1% en el PIB del año 2010).

China muestra una sorprendente rehabilitación de la producción industrial, su tasa de crecimiento pasó de 3.8% en enero del año 2009 a 20.7% en enero de 2010, y conserva niveles similares en los siguientes meses. China, en concordancia con una tasa de crecimiento del 10% del PIB prevista para el 2010, en este año también generaría mayor comercio tanto interno y externo, lo que le permitiría expandir su producción industrial.



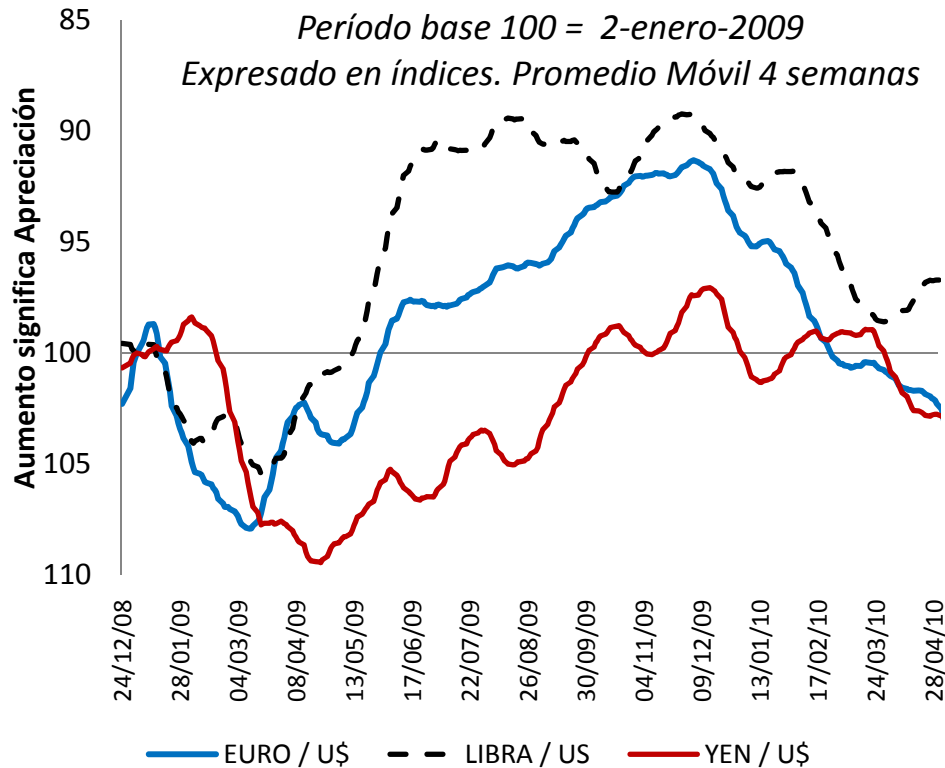


II. SECTOR EXTERNO: Tipos de cambio

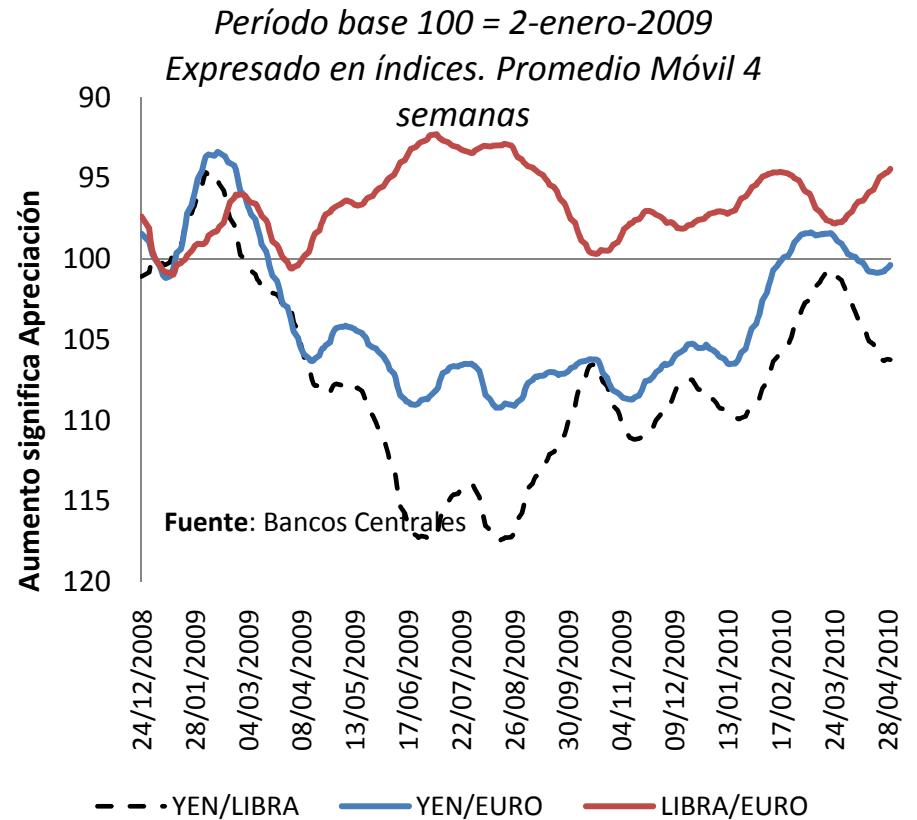
Los datos de los tipos de cambio permiten apreciar una pronunciada caída del euro desde noviembre del 2009, lo que ha permitido que entre dic-2009 y abril 2010 el dólar se aprecie frente al Euro en 11%. Existe mayor confianza de recuperación en EEUU que en Europa, esto último sumado a los problemas fiscales de Grecia, pese a la ayuda concedida, han debilitado al Euro.

El Yen también muestra una tendencia a revalorizarse frente al Euro, lo que podría desestimular en parte a los exportadores japoneses que venden a Europa.

Evolución Tipos de Cambio, respecto al dólar norteamericano:



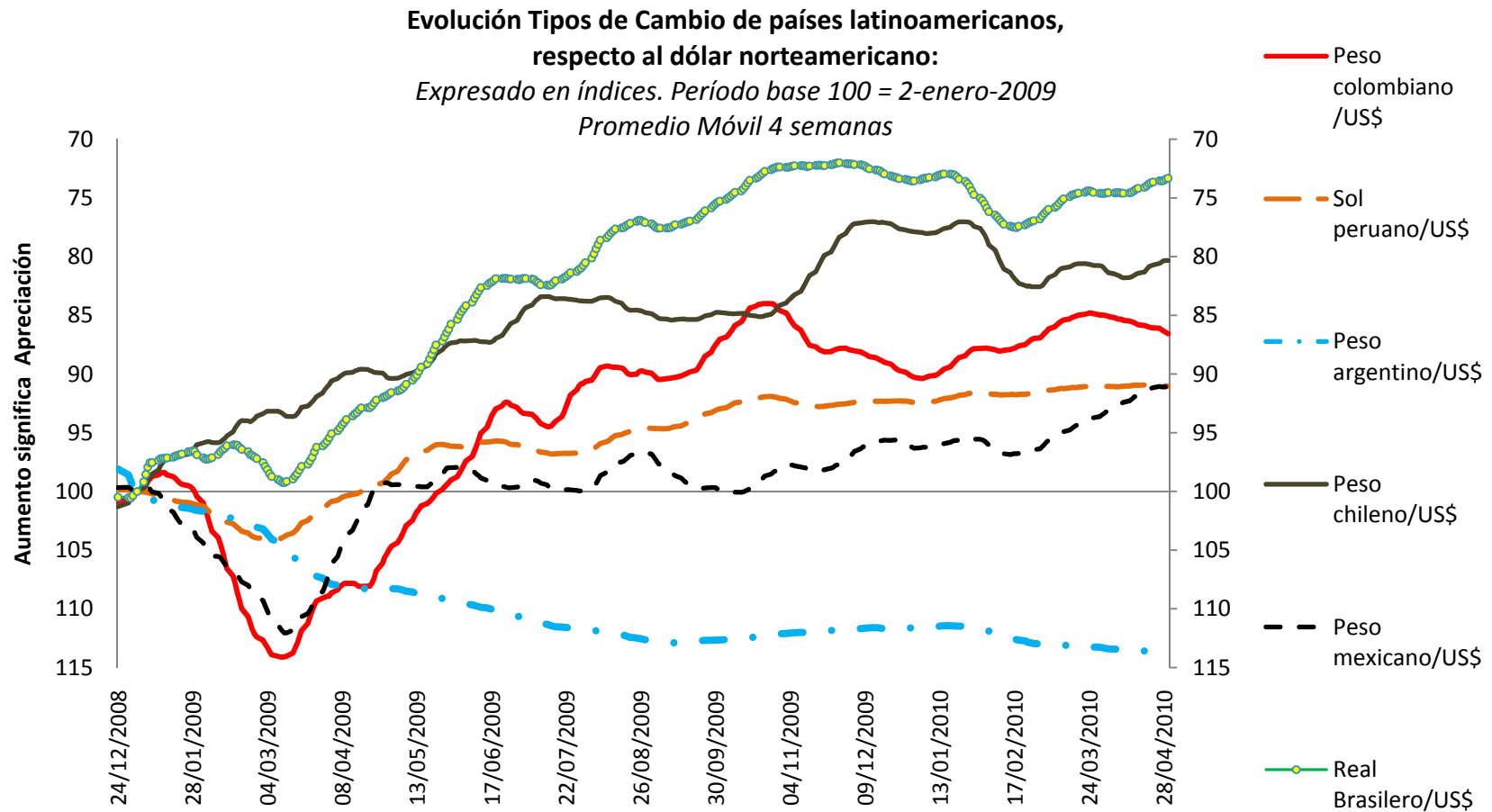
Evolución Tipos de Cambio:





II. SECTOR EXTERNO: Tipos de cambio

Desde el 2009 Argentina muestra una persistente depreciación del peso frente al dólar. En los otros países latinoamericanos graficados, sus curvas evidencian una apreciación de sus monedas, en especial a partir de marzo de 2009.



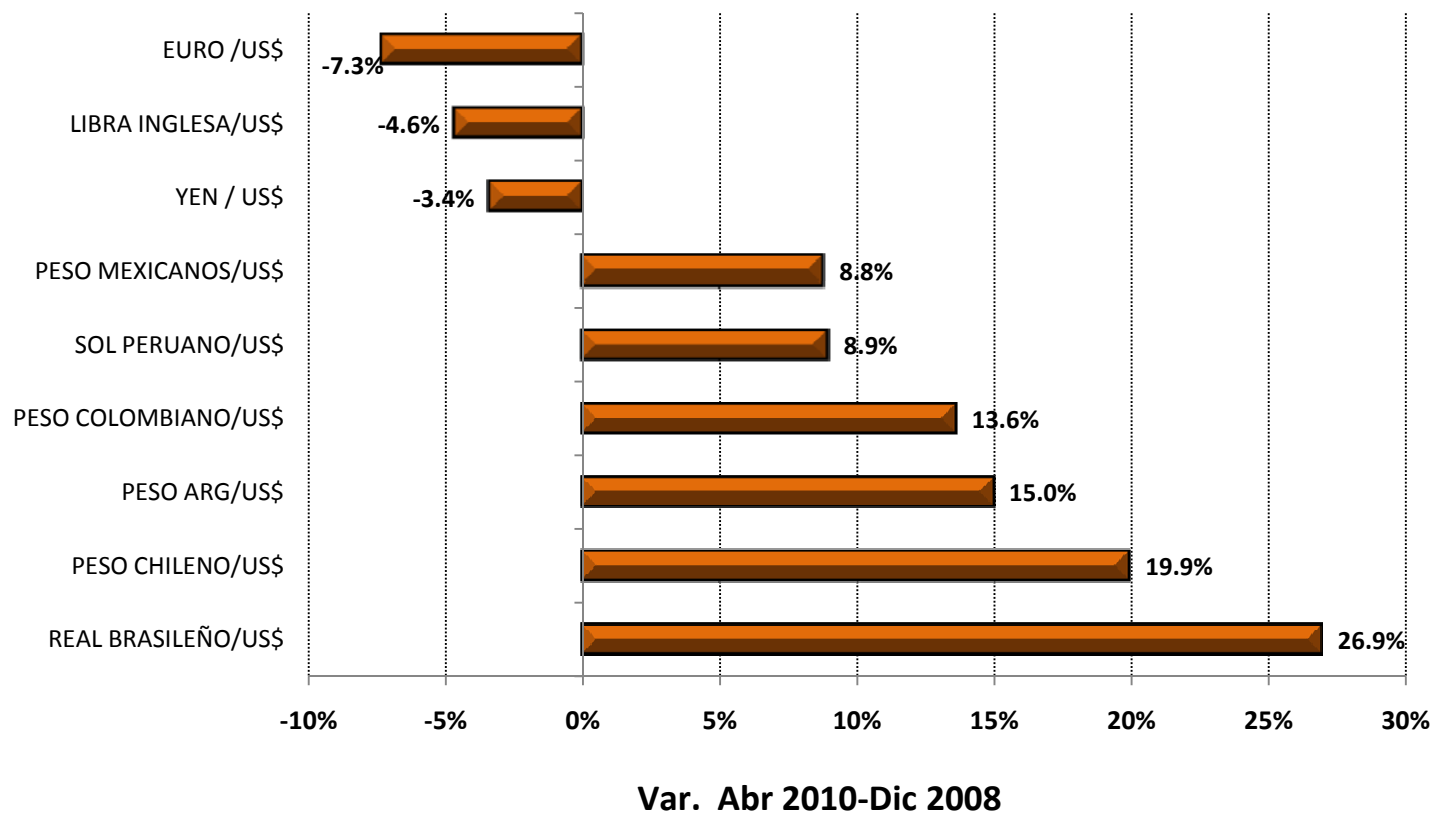
Fuente: Bancos Centrales



II. SECTOR EXTERNO: Tipos de cambio ¿Qué monedas se fortalecieron?

El Euro es la moneda que más se desvaloriza desde diciembre 2008 hasta abril de 2010 (-7.3%), principalmente por la débil confianza en la recuperación de Europa. Las monedas sudamericanas muestran apreciaciones importantes, en especial el Real brasileño (26.9%)..

Variación de los Tipos de cambio,
Positivo significa apreciación de la moneda



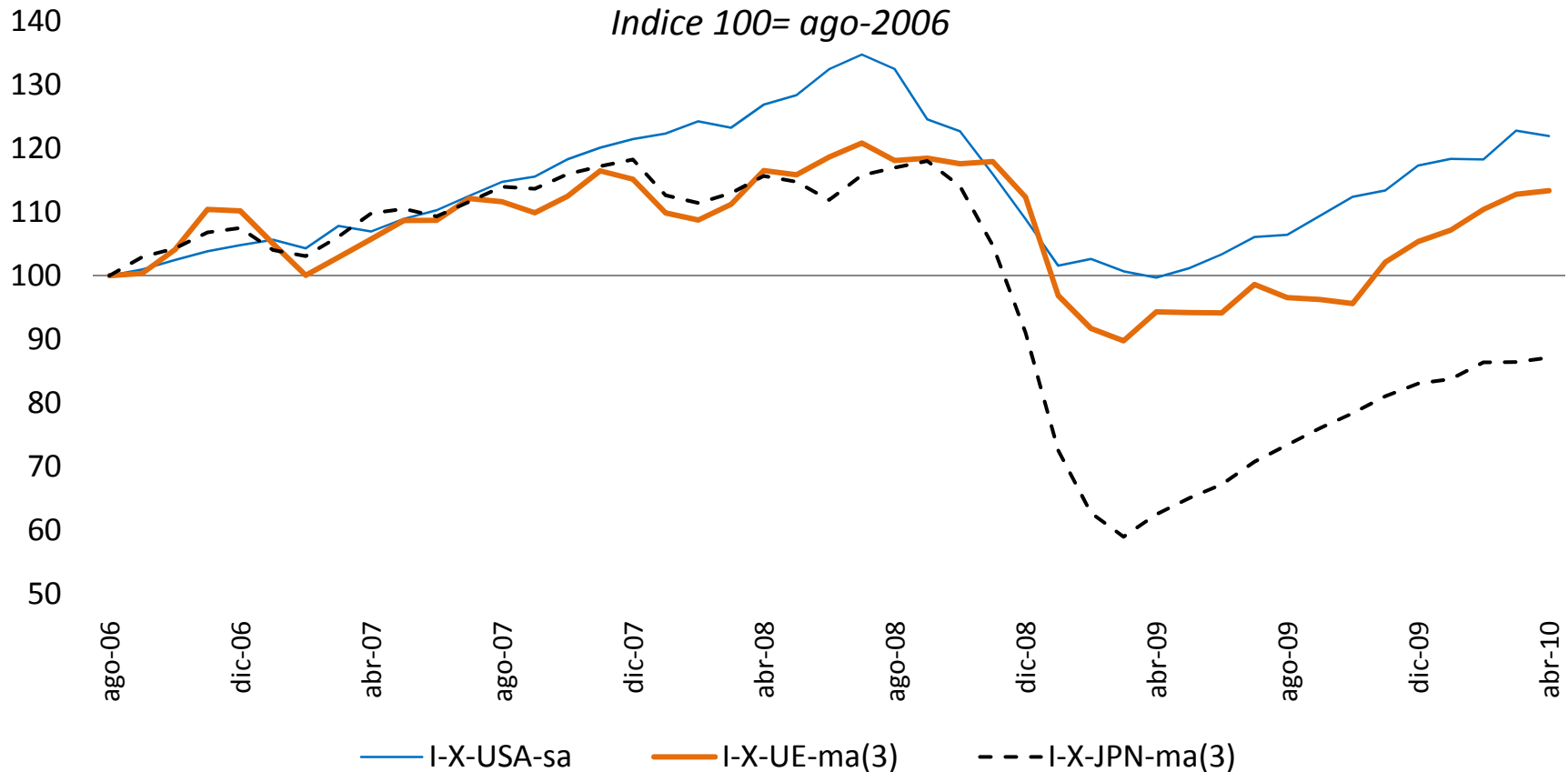


II. SECTOR EXTERNO: Exportaciones

Las tres grandes economías representadas en el gráfico, muestran importantes recuperaciones en sus exportaciones, la tendencia creciente de las exportaciones, iniciada en 2009, continúa en el 2010. Las exportaciones de EEUU de abril 2010 frente al valor de diciembre 2009 crecen en 12%, las de la UE en 1% y las de Japón en 0.4%.

Exportaciones de Estados Unidos, Unión Europea y Japón

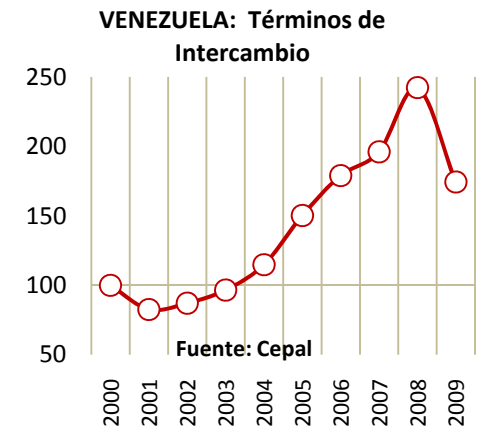
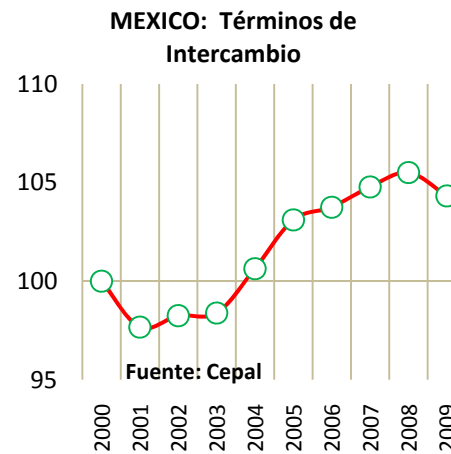
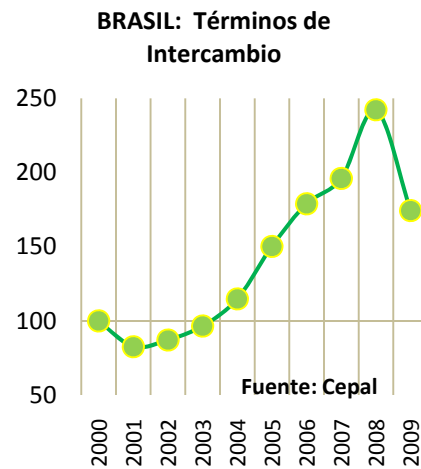
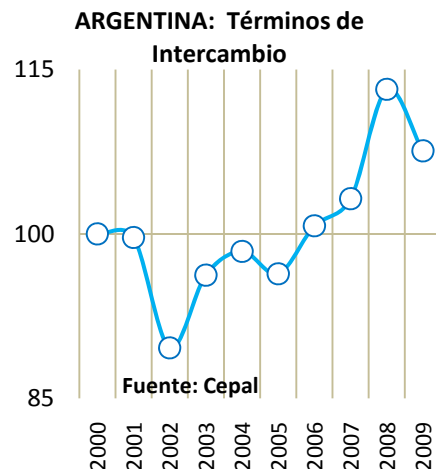
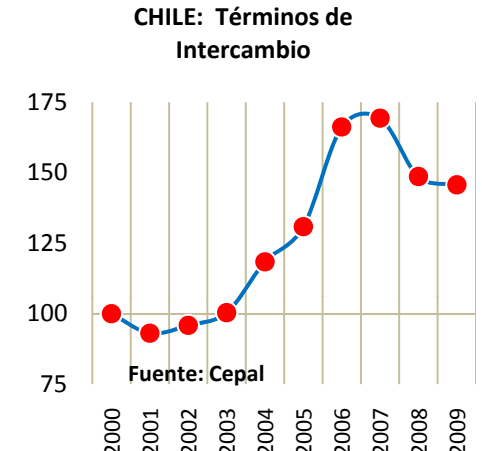
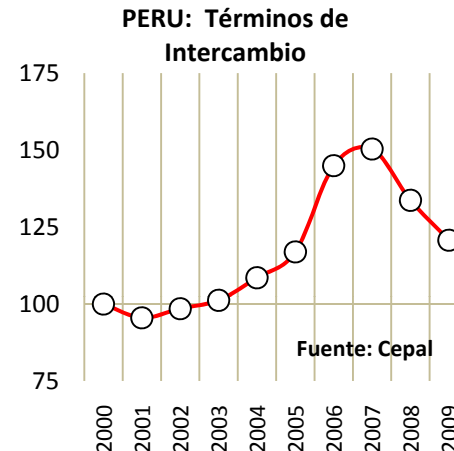
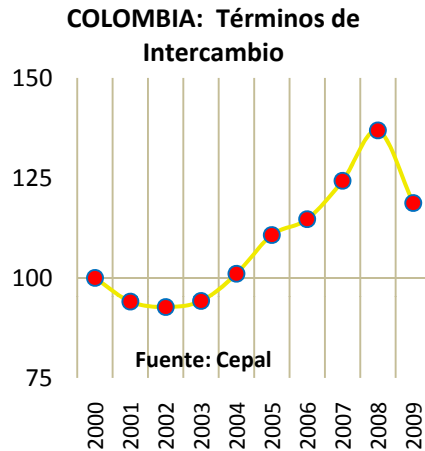
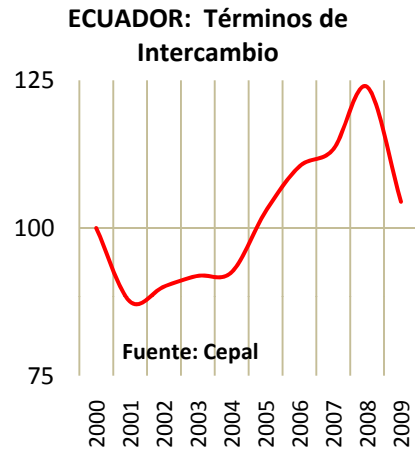
Indice 100= ago-2006





II. SECTOR EXTERNO: Términos de Intercambio

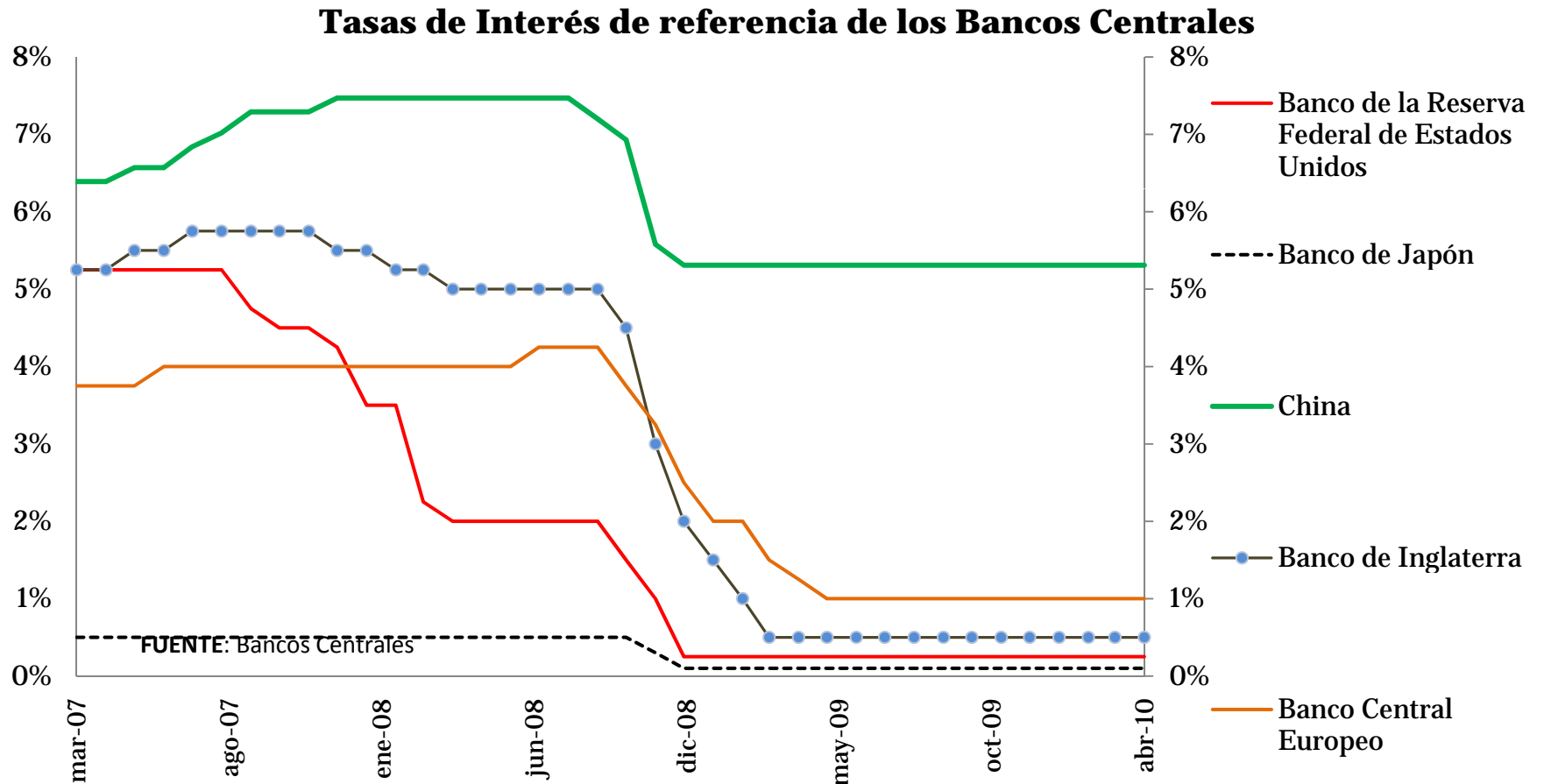
La CEPAL prevé que para este año 2010, se conservará la tendencia creciente de los Términos de Intercambio (TI), lo que conllevará a una mejora anual de 4.7% en los TI de América del Sur.





III. SECTOR MONETARIO: Tasas de interés e inflación

Hasta abril de 2010 son ya varios meses que se mantienen sin cambios las tasas de interés referenciales u objetivo, acorde con las condiciones coyunturales de cada país y la voluntad de favorecer la recuperación económica. En Japón la tasa se mantuvo en 0.10%, en Europa 1.0%, en Estados Unidos 0.25% y en China 5.31%.

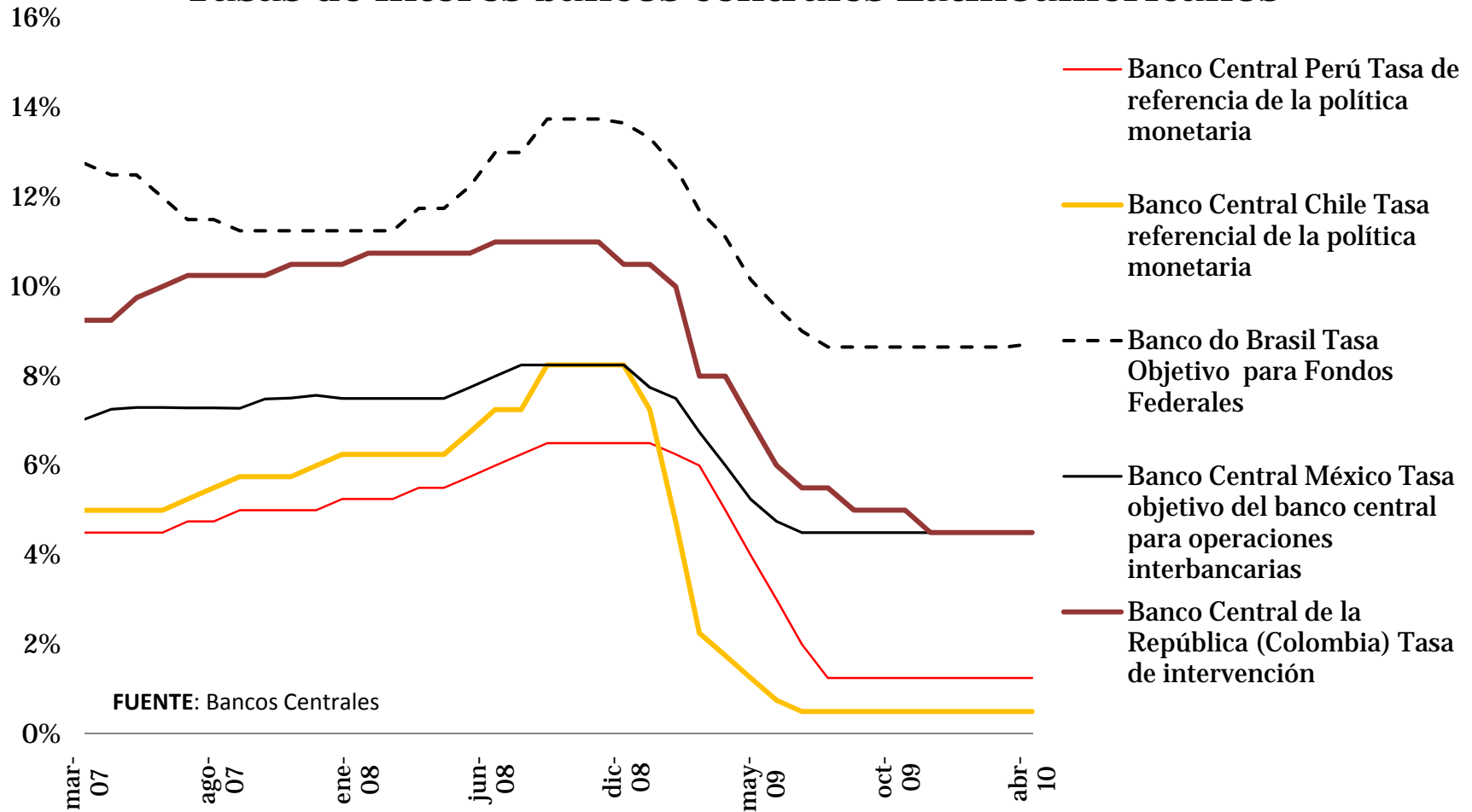




III. SECTOR MONETARIO: Tasas de interés e inflación

Las tasas de interés objetivo y referenciales, establecidas por los bancos centrales latinoamericanos, se mantienen sin cambio durante varios meses, a la expectativa de ver como evolucionan las economías desarrolladas.

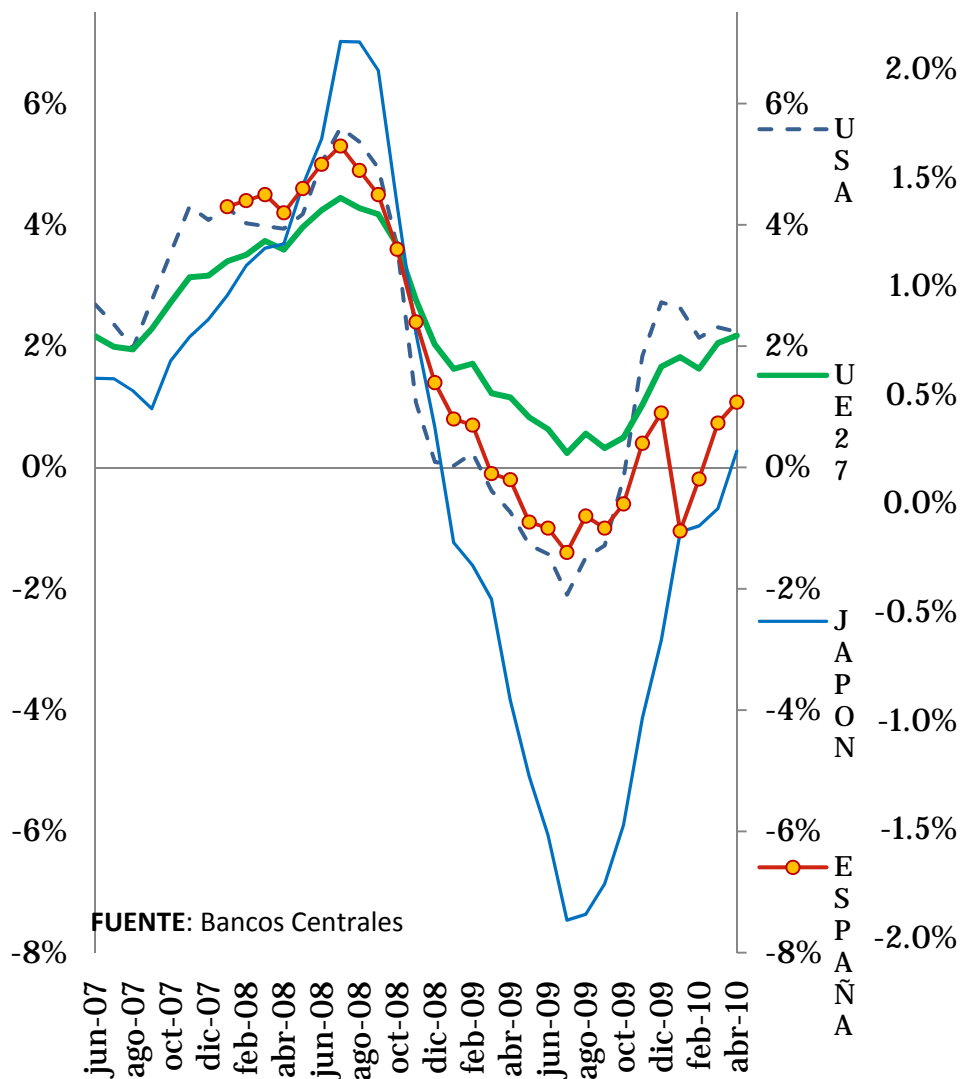
Tasas de interés bancos centrales Latinoamericanos



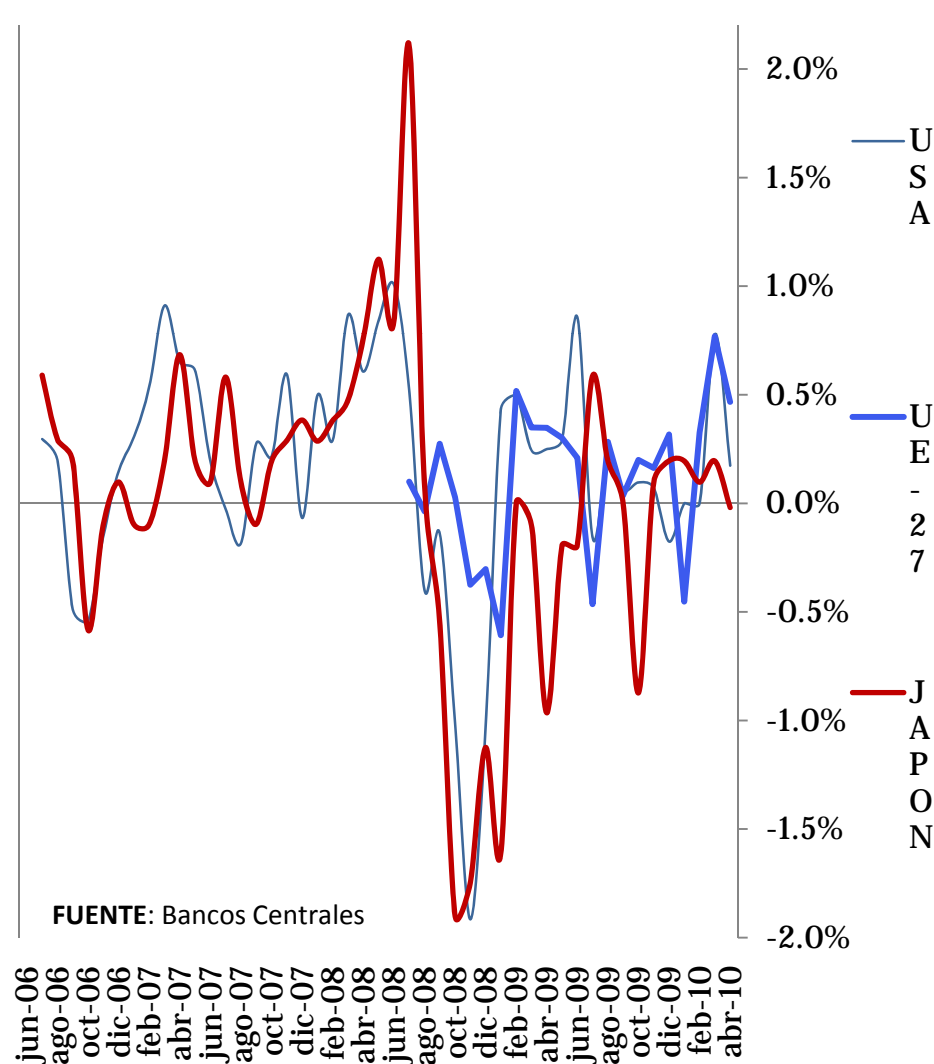


III. SECTOR MONETARIO: Tasas de interés e inflación

Inflación Anual



Inflación Mensual

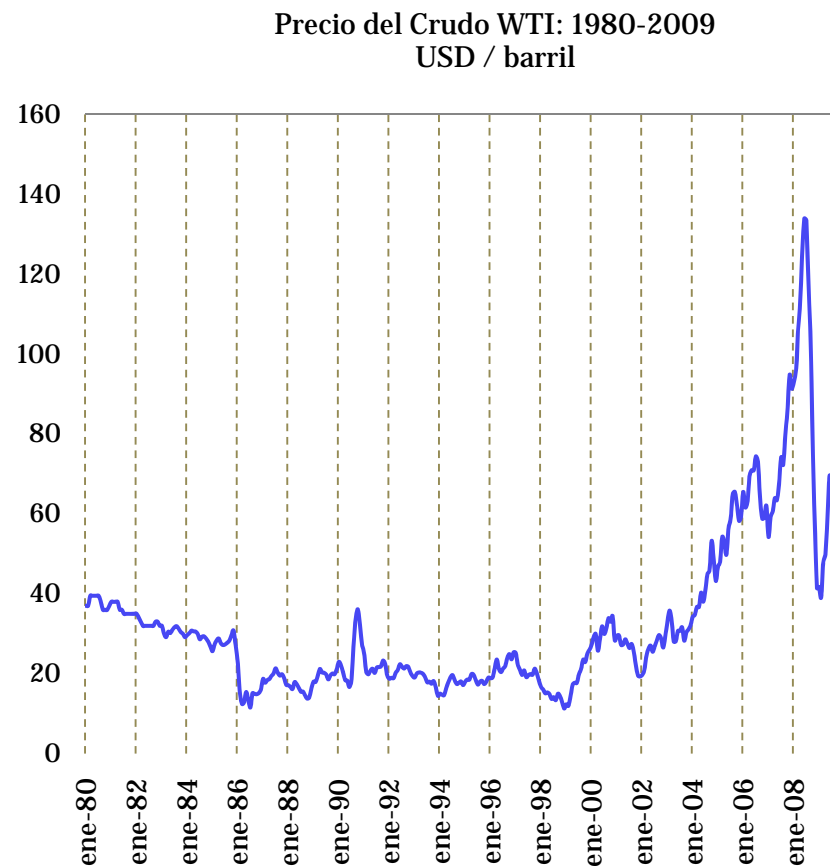
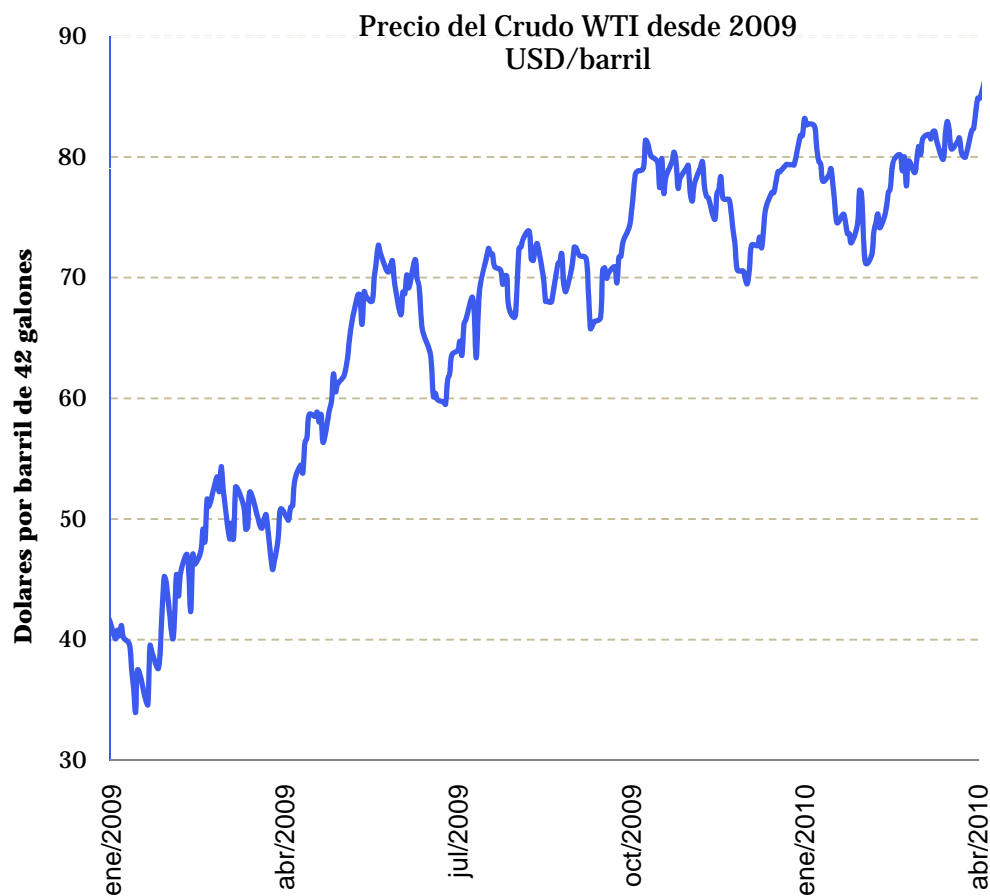




IV. PRECIOS COMMODITIES: Petróleo

En el largo plazo se observa una nítida tendencia creciente, en términos nominales, del precio del crudo WTI, y en el presente año estuvo en 83.76 dólares a fines del primer trimestre y 86.15 a fines de abril 2010.

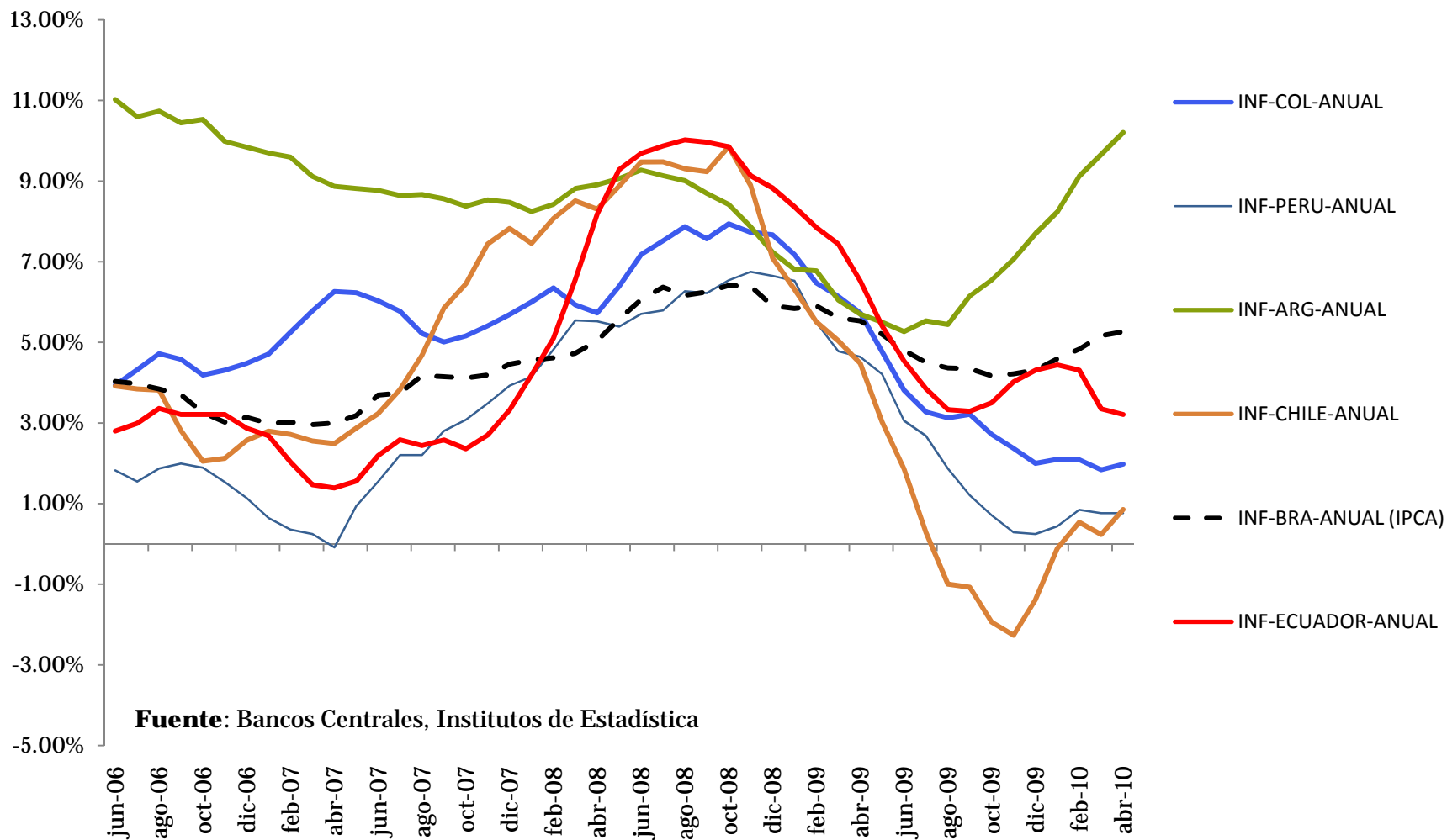
Al término de la primera conferencia ministerial de la OPEP de este año, celebrada en Viena (marzo 2010), se resolvió mantener la producción de petróleo de los países miembros en 24.8 millones de barriles diarios (MBD). La próxima conferencia será el 14 de octubre 2010.





III. SECTOR MONETARIO: Tasas de inflación anuales

Inflaciones Anuales Latinoamérica



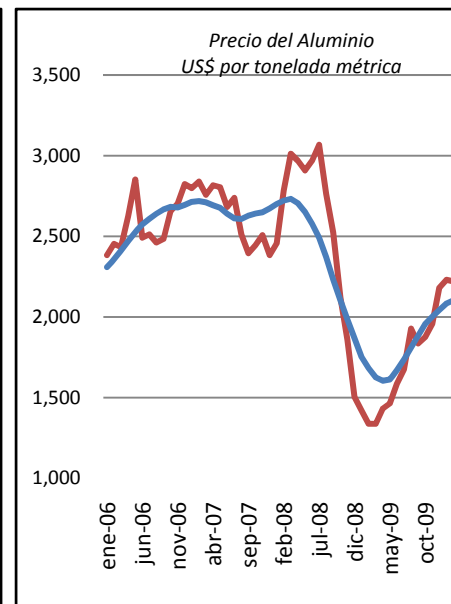
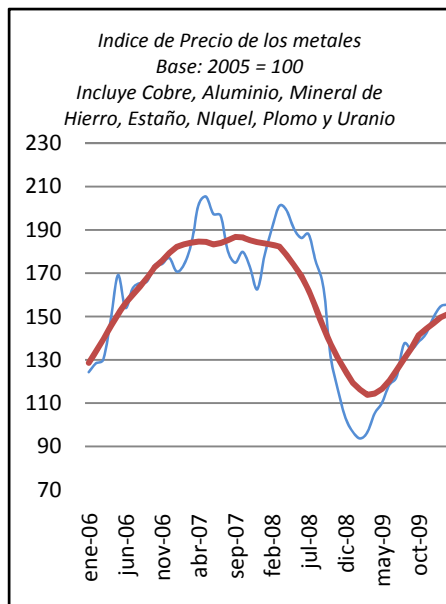
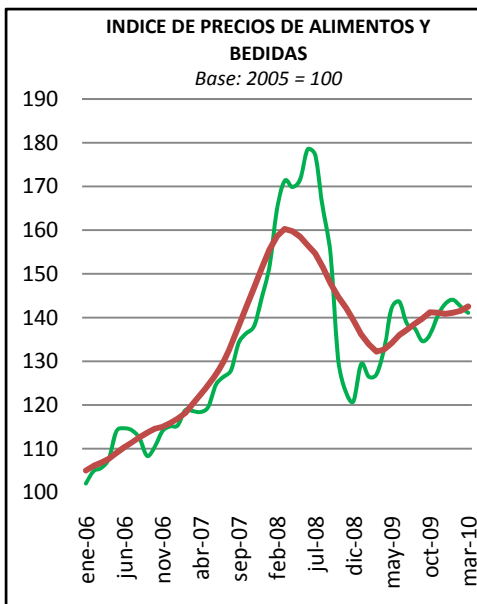
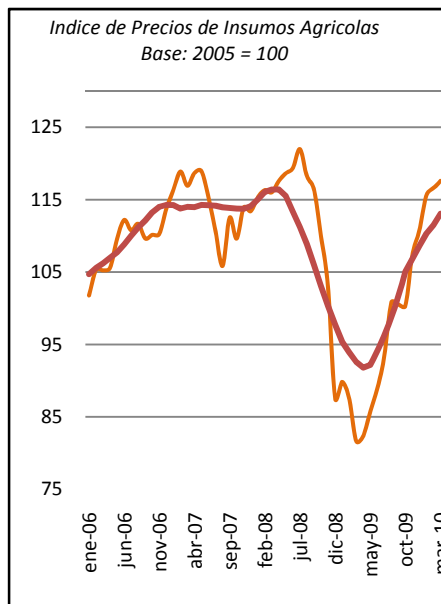
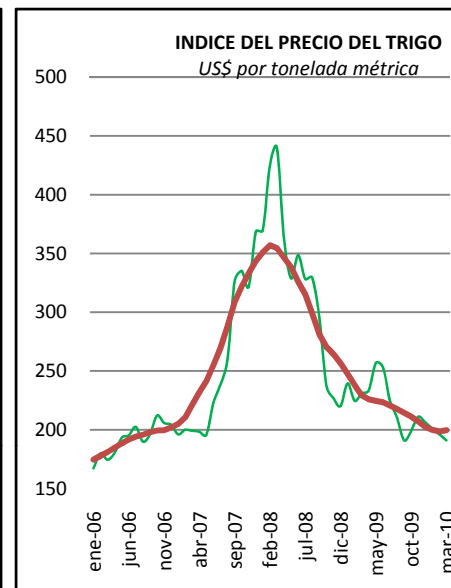
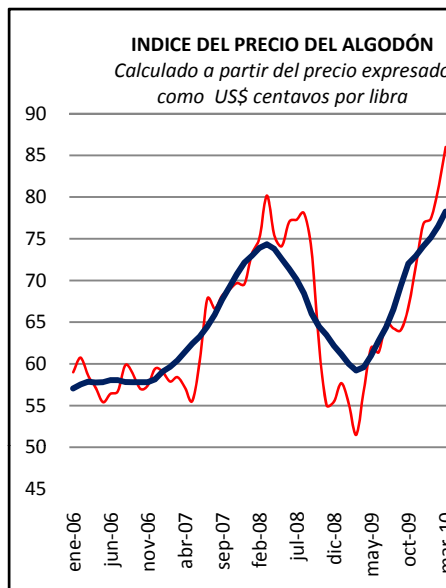
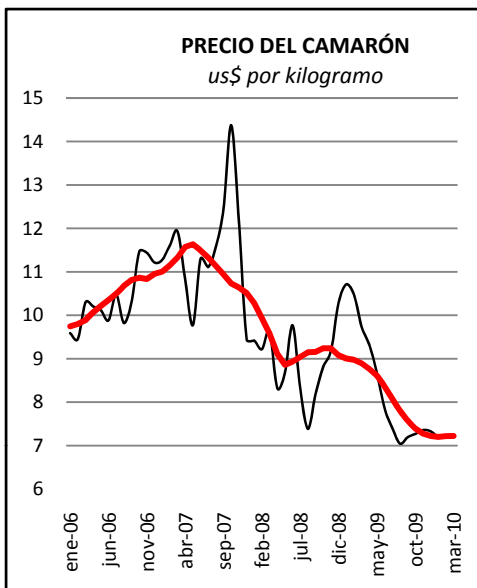
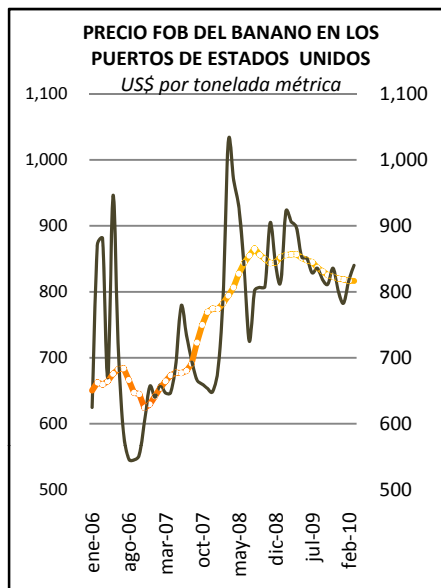
Fuente: Bancos Centrales, Institutos de Estadística



PRECIOS OTROS COMMODITIES:

Variación Anual del precio de los <i>Commodities</i>			
<i>Commodity</i>	Abr-09	Abr-10	Var % Anual
Banano (us\$/Tm)	897,79	828,00	2,20%
Algodón (Indice)	56,78	88,00	45,30%
Camarón (US\$/Libra)	9,32	7,00	-17,00%
Trigo (US\$/Tm)	233,50	193,00	-29,10%
WTI (US\$/barril)	49,81	84,20	872,00%
INSUMOS AGRICOLAS (Indice)	82,32	122,90	40,50%
ALIMENTOS Y BEBIDAS (Indice)	132,79	150,10	0,40%
METALES (Indice)	105,24	176,30	44,50%
ALUMINIO (US\$/Tm)	1.431,81	2.314,00	39,60%
Fuente: FMI			

Variación del precio de los <i>Commodities</i>			
<i>Commodity</i>	Dic-09	Abr-10	Var %.
Banano (us\$/Tm)	801,10	828,00	3,36%
Algodón (Indice)	76,78	88,00	14,61%
Camarón (US\$/Libra)	7,33	7,00	-4,50%
Trigo (US\$/Tm)	206,25	193,00	-6,42%
WTI (US\$/barril)	74,49	84,20	13,04%
INSUMOS AGRICOLAS (Indice)	110,76	122,90	10,96%
ALIMENTOS Y BEBIDAS (Indice)	143,15	150,10	4,86%
METALES (Indice)	149,45	176,30	17,97%
ALUMINIO (US\$/Tm)	2181,26	2314,00	6,09%
Fuente: FMI			





Este índice del mercado de valores de los Estados Unidos registra una caída importante desde septiembre del 2007, hasta febrero del 2009, donde inicia una recuperación que sigue hasta abril 2010.

Indice Industrial Dow Jones: *Cotizaciones mensuales promedio de cierre*

