



BANCO CENTRAL DEL ECUADOR

# **INFORME MENSUAL DE LA ECONOMIA INTERNACIONAL N.016**

**DIRECCION GENERAL DE ESTUDIOS**

**Julio, 2010**

*Con información correspondiente a Junio y Julio, según la disponibilidad del indicador.*



GOBIERNO NACIONAL DE  
LA REPUBLICA DEL ECUADOR



# ÍNDICE

## I. SECTOR REAL

Crecimiento económico y desempleo

Estados Unidos, Unión Europea y Japón

América Latina

Otros países

## II. SECTOR EXTERNO

Tipos de cambio

Principales monedas mundiales

Monedas latinoamericanas

## III. SECTOR MONETARIO

Tasas de interés

Inflación

## IV. PRECIOS *COMMODITIES*

Petróleo

Otros *commodities*

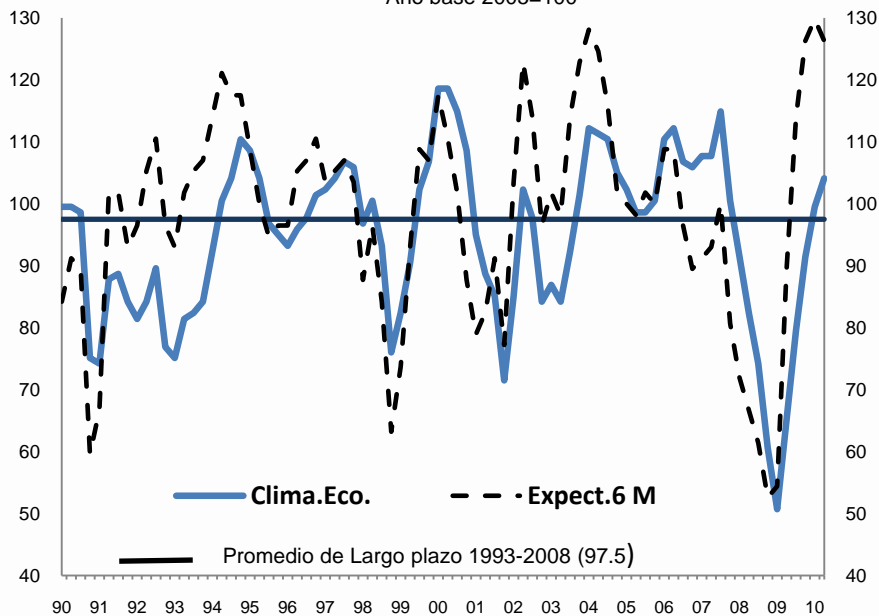




En el cálculo del Clima Económico Mundial de la OCDE (Ifo), se cambió el año base de 1995 al año 2005, a la vez que se revisaron todos los datos para elevar la confiabilidad de los mismos. Aunque el clima económico en el segundo trimestre del 2010 sigue ascendiendo hasta llegar a niveles de antes de la crisis (finales del año 2007), se observa una desaceleración de su ritmo de crecimiento. Los principales indicadores compuestos de la OCDE (ILC) de junio de 2010, apuntan a un posible agotamiento en la expansión, este indicador para el área de la OCDE disminuyó en 0.1 puntos en junio de 2010.

### Clima Económico Mundial Ifo\*

Año base 2005=100

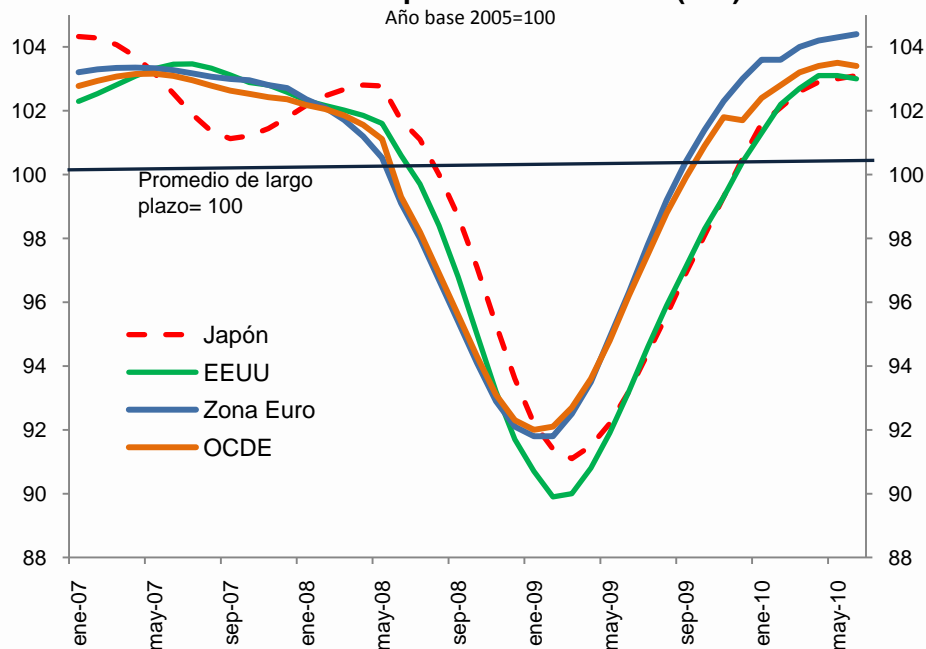


\* Promedio aritmético de la opinión acerca de la situación económica presente y esperada

Fuente: Ifo World Economic Survey (WES) II/2010

### Indicador Compuesto Adelantado (ILC)

Año base 2005=100



Fuente: OCDE

\*Los ILC de la OCDE están diseñados para proporcionar las señales anticipadas de los puntos decisivos de cambio (los picos y las depresiones) entre las expansiones y los descensos de la actividad económica. Los ILC de la OCDE están diseñados para proporcionar información cualitativa de los movimientos económicos a corto plazo más que para proporcionar medidas cuantitativas.



## I. SECTOR REAL: crecimiento económico y desempleo

La crisis en la economía mundial causó una reducción del PIB mundial de -0.6% en el año 2009, pero las últimas previsiones FMI indican crecimientos para este año y el siguiente (4.2% y 4.3% respectivamente). También las economías avanzadas, la Zona Euro y los países más industrializadas tuvieron decrecimientos del PIB en el 2009, y en particular llama la atención que Japón presentó un decrecimiento desde el año 2008. Este impacto de las economías avanzadas fue contrarrestado gracias al comportamiento de China (crecimiento del 8.7% en el PIB para el año 2009) y del conjunto de economías emergentes y en desarrollo; también se presenta a en la siguiente tabla las tasas de crecimiento de la India, que muestra un gran dinamismo por incremento en la industrialización y la producción automotriz a escala. De su parte, América Latina también tuvo un decrecimiento del PIB de -1.8% en el año 2009, menor de todas maneras al que muestran las regiones y países avanzados.

### PRODUCTO INTERNO BRUTO

-Tasas de variación anuales en porcentajes -

	2005	2006	2007	2008	2009	2010**	2011**
<b>Mundo</b>	4,5	5,1	5,2	3,0	-0,6	4,2	4,3
<b>Economías avanzadas</b>	2,7	3,0	2,8	0,5	-3,2	2,3	2,4
EEUU	3,1	2,7	2,1	0,4	-2,4	3,1	2,6
Zona Euro	1,7	3,0	2,8	0,6	-4,1	1,0	1,5
Japón	1,9	2,0	2,4	-1,2	-5,2	1,9	2,0
<b>Economías emergentes y en desarrollo</b>	7,1	7,9	8,3	6,1	2,4	6,3	6,5
China	10,4	11,6	13,0	9,6	8,7	10,0	9,9
India	9,2	9,8	9,4	9,3	5,7	8,8	8,4
América Latina	4,9	5,8	5,8	4,2	-1,8	5,2	3,8

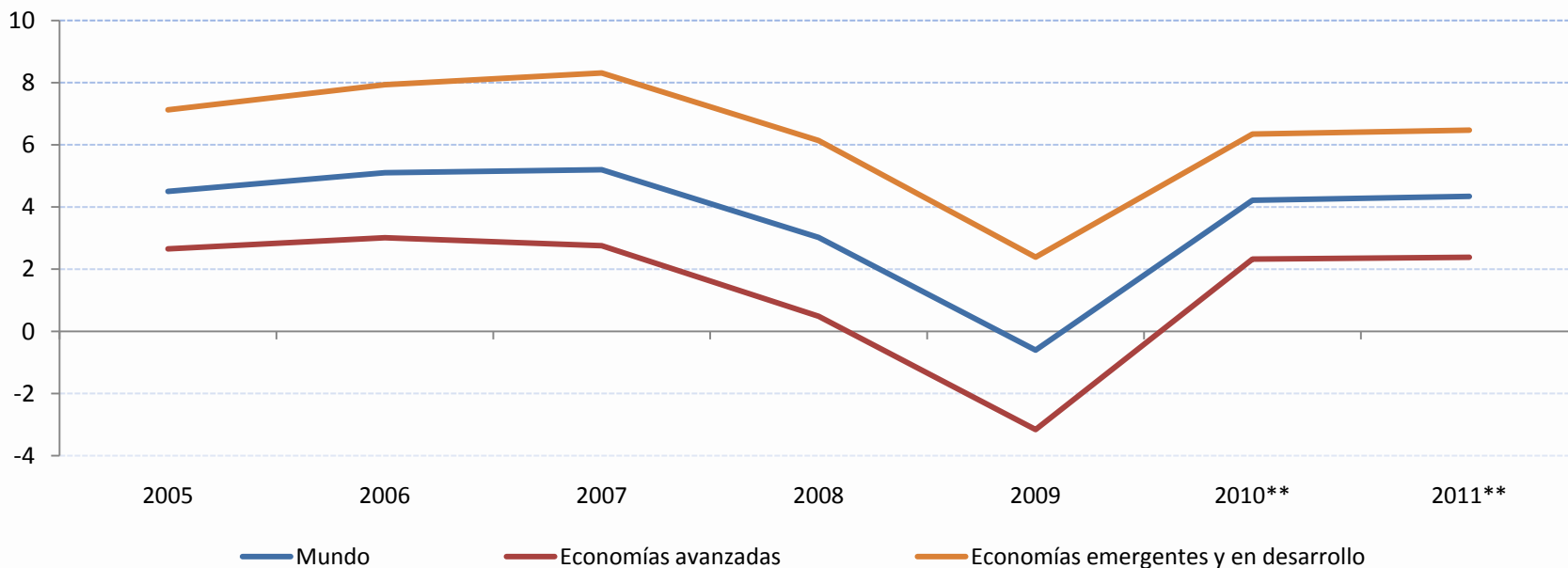
\*\*Proyecciones. Fuente: WEO - FMI, CEPAL



El bloque de las Economías Emergentes y en Desarrollo muestran tasas de crecimiento del PIB mayores a las del grupo de Economías Avanzadas y a las registradas a nivel mundial; gracias a este comportamiento la variación del PIB mundial fue menos negativa en el año 2009.

En el presente año la recuperación económica es importante y se lograrían tasas de crecimiento positivas. Sin embargo, la convalecencia para 2010 no llegará a los niveles inicialmente previstos. Las tasas de crecimiento del 2011 no se incrementarán significativamente, las proyecciones indican que serán similares a las del presente año.

### Producto Interno Bruto Mundial (tasas de variación anual, %)



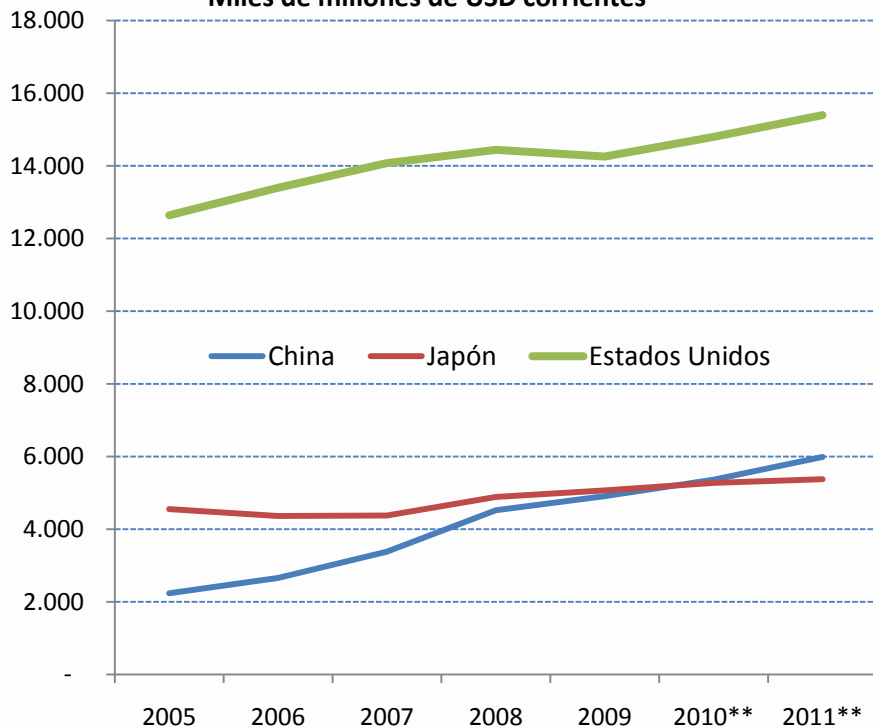
\*\*Proyecciones. Fuente: WEO abril 2010, CEPAL



En el bloque de las Economías Emergentes y en Desarrollo, y a nivel mundial, China sigue manteniéndose en el primer lugar en términos de crecimiento del PIB, seguida por India, aunque su monto del PIB en USD todavía mantiene una diferencia apreciable con el PIB de la primera economía del mundo.

Un acontecimiento económico destacado para el presente año 2010, consiste en que por primera vez el valor del **producto interno bruto en términos corrientes de China superará al de Japón**, erigiéndose como la segunda economía mundial, luego de EEUU que mantiene todavía el primer lugar con bastante diferencia.

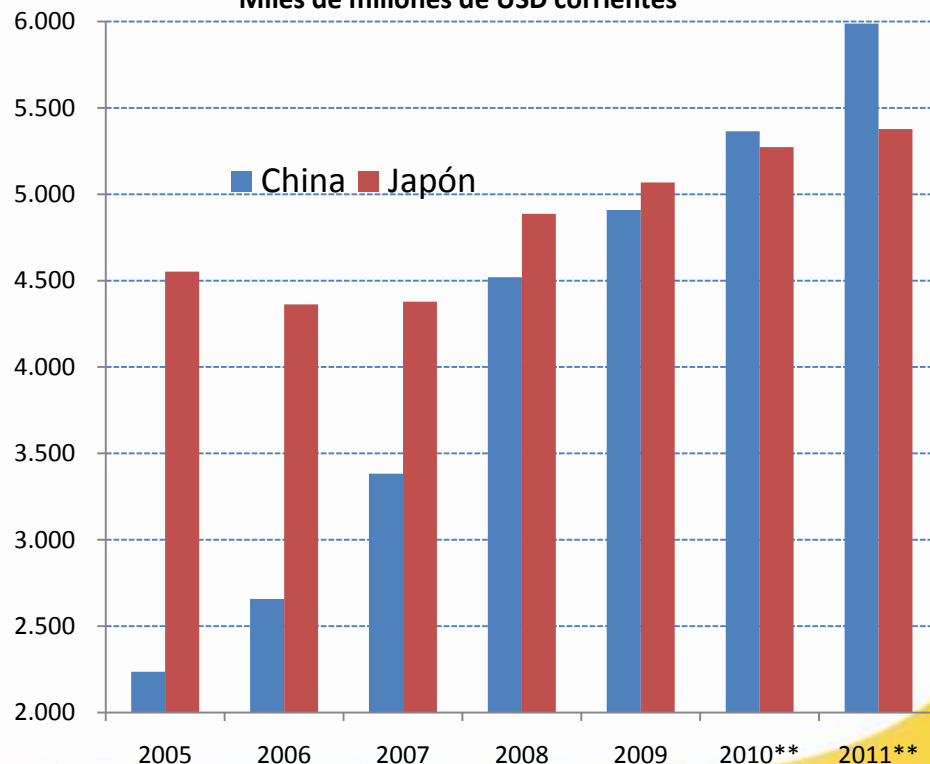
**PRODUCTO INTERNO BRUTO**  
Miles de millones de USD corrientes



\*\*Proyecciones.

Fuente: WEO abril 2010

**PRODUCTO INTERNO BRUTO**  
Miles de millones de USD corrientes



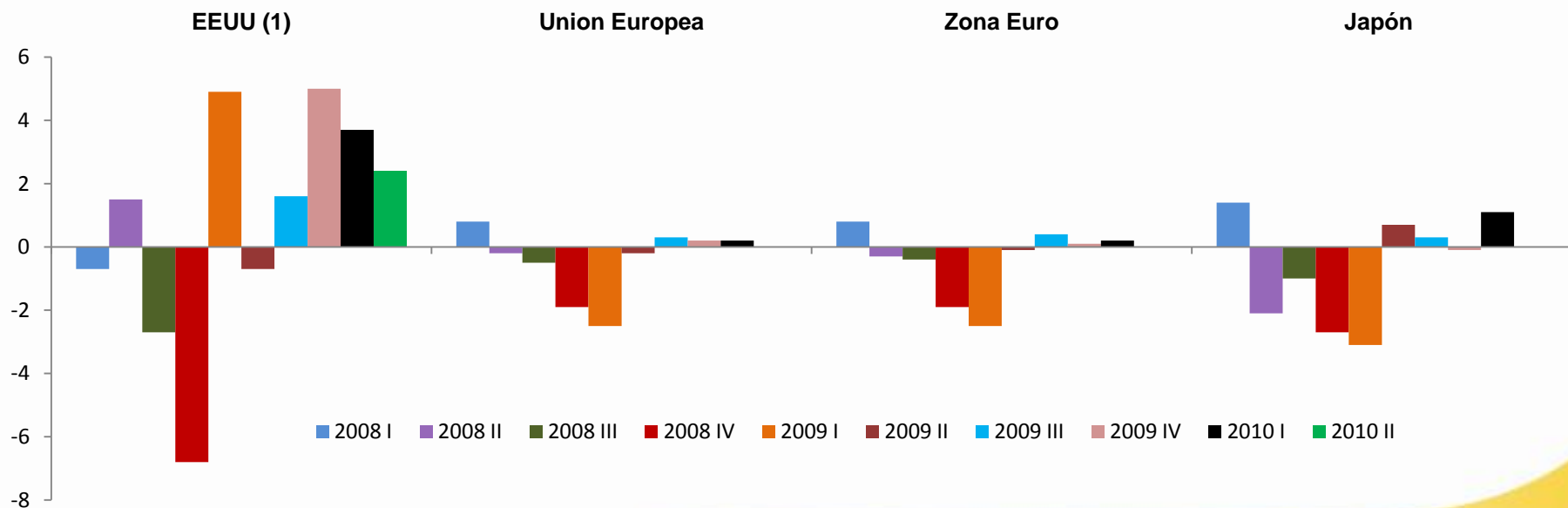


## I. SECTOR REAL: crecimiento económico

Se estima que en el año 2010 la economía mundial crecerá en 4.2% (4.3% en el año 2011), y en la mayoría de países mejorarán las tasas de variaciones del PIB. El primer trimestre del 2010, la economía mundial registró crecimientos del PIB, revirtiendo la tendencia negativa que estuvo presente desde la crisis del 2008. Así, EEUU creció al 3.7% el primer trimestre, desacelerando al 2.4% en el segundo trimestre. La Unión Europea y la Zona del Euro, pese a que ya superaron los trimestres negativos, mantienen bajos crecimientos por efectos de la crisis griega, país que desde fines del 2008 muestra 7 trimestres consecutivos de decrecimiento del PIB, incluyendo -0.8% para primer trimestre 2010 y -1.5% en el segundo trimestre del 2010. Nuevamente organismos como la Dirección General de Asuntos Económicos y Financieros (ECFIN), reafirman la necesidad de la corrección inmobiliaria para lograr una firme recuperación económica.

### PIB trimestral: Países desarrollados

- tasas de variación t/ t-1. Series desestacionalizadas-



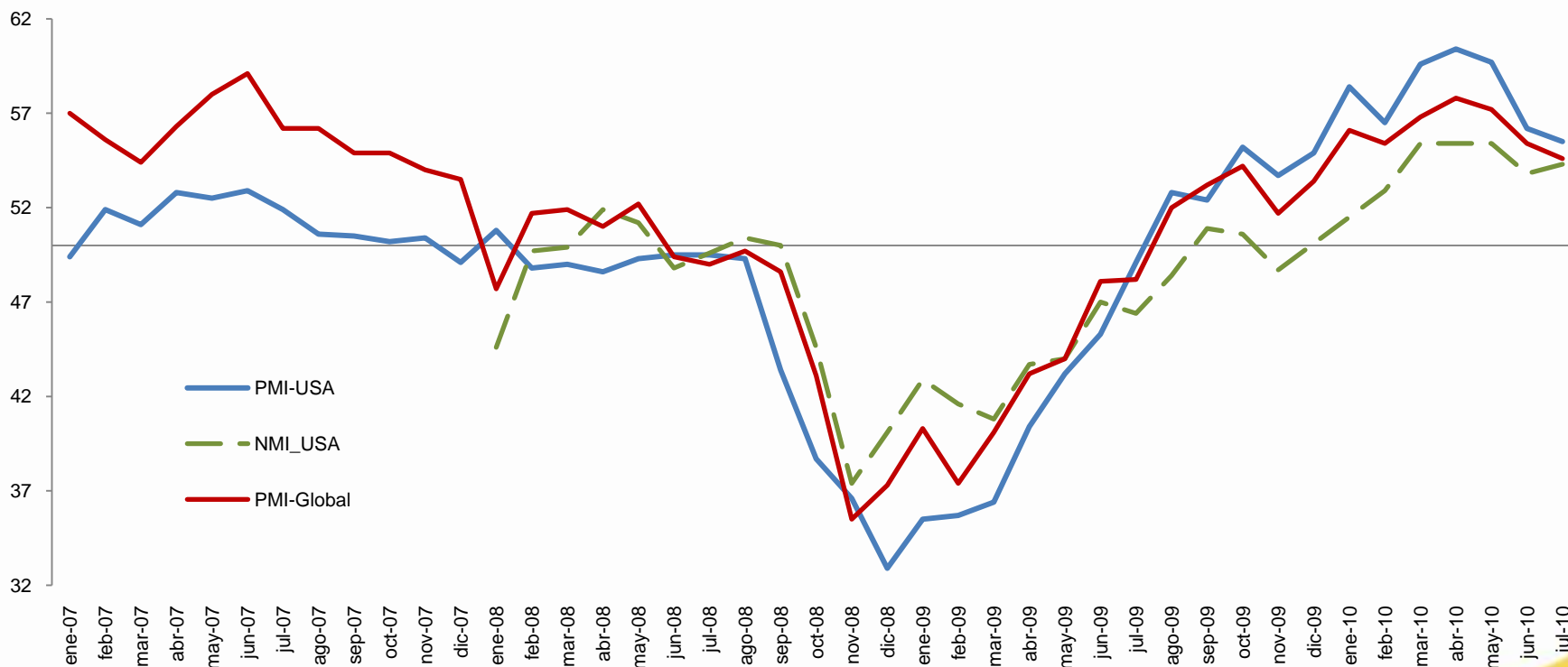
Fuente: BEA, Eurostat y Economic and Social Research Institute- Cabinet Office Japan



La desaceleración del crecimiento de la actividad económica, incidió en el Índice de Compras Gerenciales mundial de la producción industrial (PMI por sus siglas en inglés). En abril el PMI global tuvo un crecimiento de 1 punto, pero en mayo, junio y julio de 2010 mostró caídas de -0.6, -1.8 y -0.8 puntos, respectivamente. El PMI de Estados Unidos perdió -3.5 puntos en junio y -0.7 puntos en julio de 2010. Las mismas razones afectaron al Índice de Compras de Productos No Manufacturados (NMI), de Estados Unidos; que en junio de 2010 mostró una caída de -1.6 puntos, y en julio recupera 0.5 puntos, dando esperanza de una revitalización de la economía estadounidense.

### Índice de compras gerenciales: Mundo y EEUU

Año base 2005=100



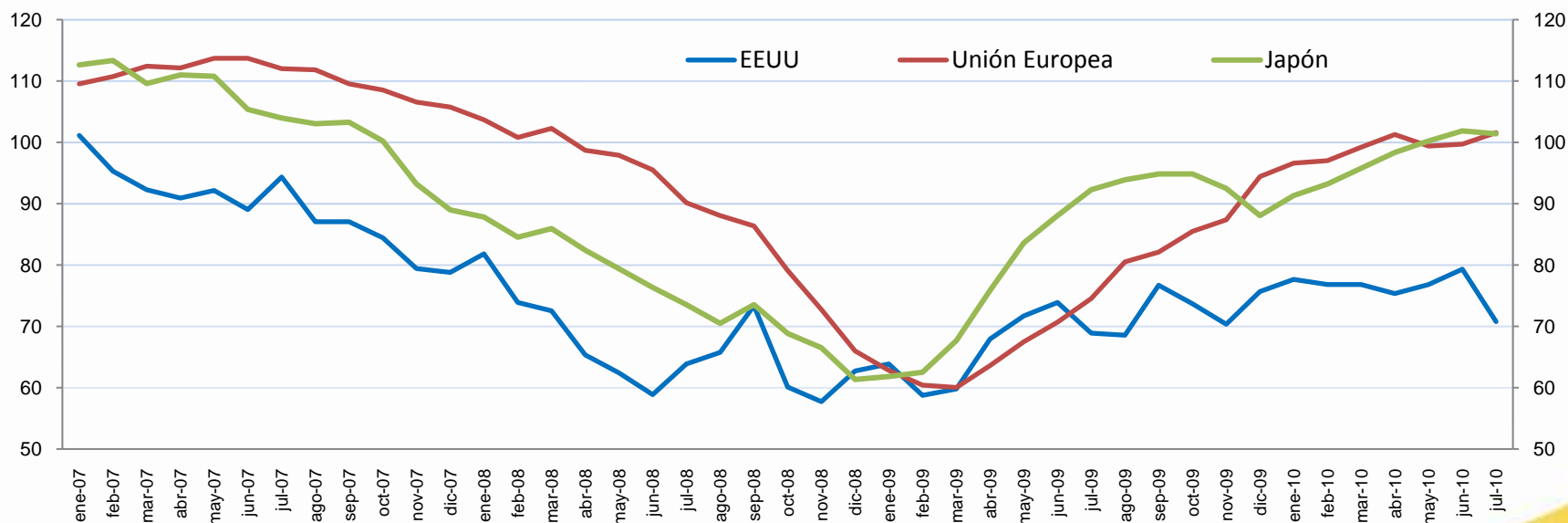
Fuente: ISM y JP Morgan



En julio de 2010 EEUU muestra una fuerte caída del índice de confianza del consumidor, por el nivel de incertidumbre en el desempeño económico. El presidente de la Reserva Federal (Fed), Ben Bernanke, indicó que la recuperación económica que comenzó a mediados del año pasado avanza a ritmo moderado, con el apoyo de las actuales políticas monetarias y fiscales adoptadas, reconoció que el panorama económico es inusualmente incierto, e indicó que la Fed seguirá evaluando cuidadosamente la evolución de la situación financiera y económica de EEUU, y está lista para tomar medidas adicionales que permitan que el país vuelva a aprovechar todo su potencial productivo. La Unión Europea (UE), en búsqueda del desarrollo y la generación de empleos, pretende estabilizar la economía en el corto plazo, que le permita aumentar el crecimiento a mediano plazo; tiene crecimientos del índice en junio y julio 2010. Japón presenta incrementos del índice de confianza en todos los meses del año 2010.

### EEUU, Unión Europea y Japón: Índices de confianza y opinión del consumidor

- normalizados a marzo 2004=100-



Datos originales en el caso de EEUU y Japón; y corregidos variación estacional en la Unión Europea

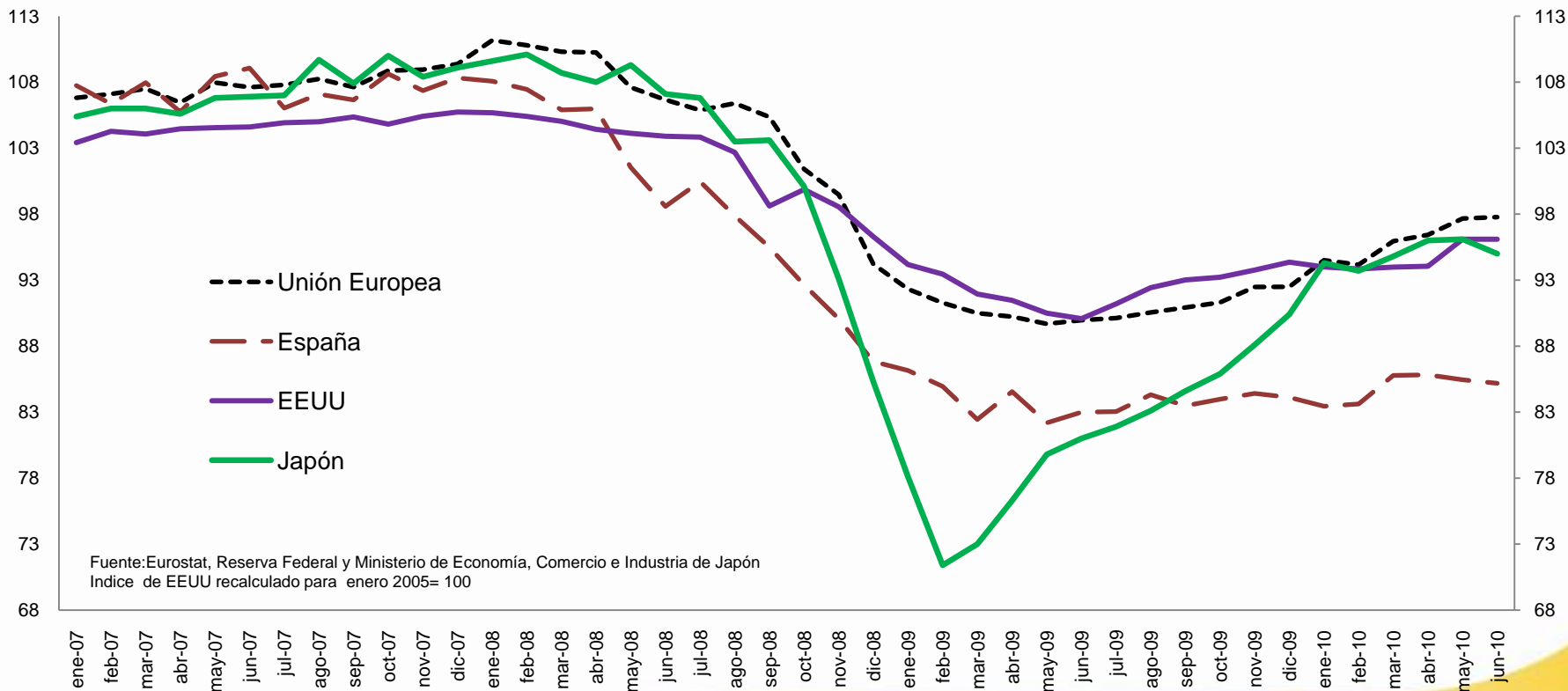
Fuente: Reuters/Universidad de Michigan,(St. Louis FED); Eurostat (European Commission Services) y Cabinet Office, Government of Japan





Pese a que Japón en el último mes reduce ligeramente el índice de producción industrial, debe destacarse que desde un nivel de 71.4 (feb. 2009), de manera persistente se ha recuperado para llegar a 95.0 en julio 2010. España mantiene índices por debajo del 86, que tuvo a fines de 2008. En todos los países desarrollados hay temores de una recaída de la economía mundial que afectan a la producción industrial. Los índices de EEUU, UE y Japón están alrededor de los índices de fines de 2008, pero lejos todavía de los niveles de antes de la crisis.

### EEUU, Unión Europea y Japón : Producción industrial -Índice 2005=100-



Fuente: Eurostat, Reserva Federal y Ministerio de Economía, Comercio e Industria de Japón  
Índice de EEUU recalculado para enero 2005= 100



En EEUU el índice de confianza de ventas de vivienda cae en el terreno negativo a partir de mayo de 2006 y ha seguido deteriorándose hasta enero de 2009, punto a partir del cual muestra cierta recuperación muy gradual hasta mayo 2010, pero en junio, julio y agosto de 2010, nuevamente se registran reducciones del índice de confianza de ventas de vivienda. El número de casas vendidas en mayo cae en 37%, registrando el nivel más bajo de los últimos cuatro años, afectando las esperanzas del sector, que incidió en una nueva caída de los permisos de construcción, que en julio perdió -3.1%. Reactivar la construcción en EEUU sigue siendo el reto más difícil para las autoridades de dicho país.

### USA: Índice confianza de ventas actuales y esperadas (6 meses).

-Constructores encuestados-

Terreno positivo

Terreno negativo

Fuente: NAHB/ Wells Fargo Builders' Economic Council (BEC)

### Ventas de nuevas casas y permisos de construcción: EEUU

-en miles de casas; corregidas variación estacional-

casas vendidas

permisos de construcción

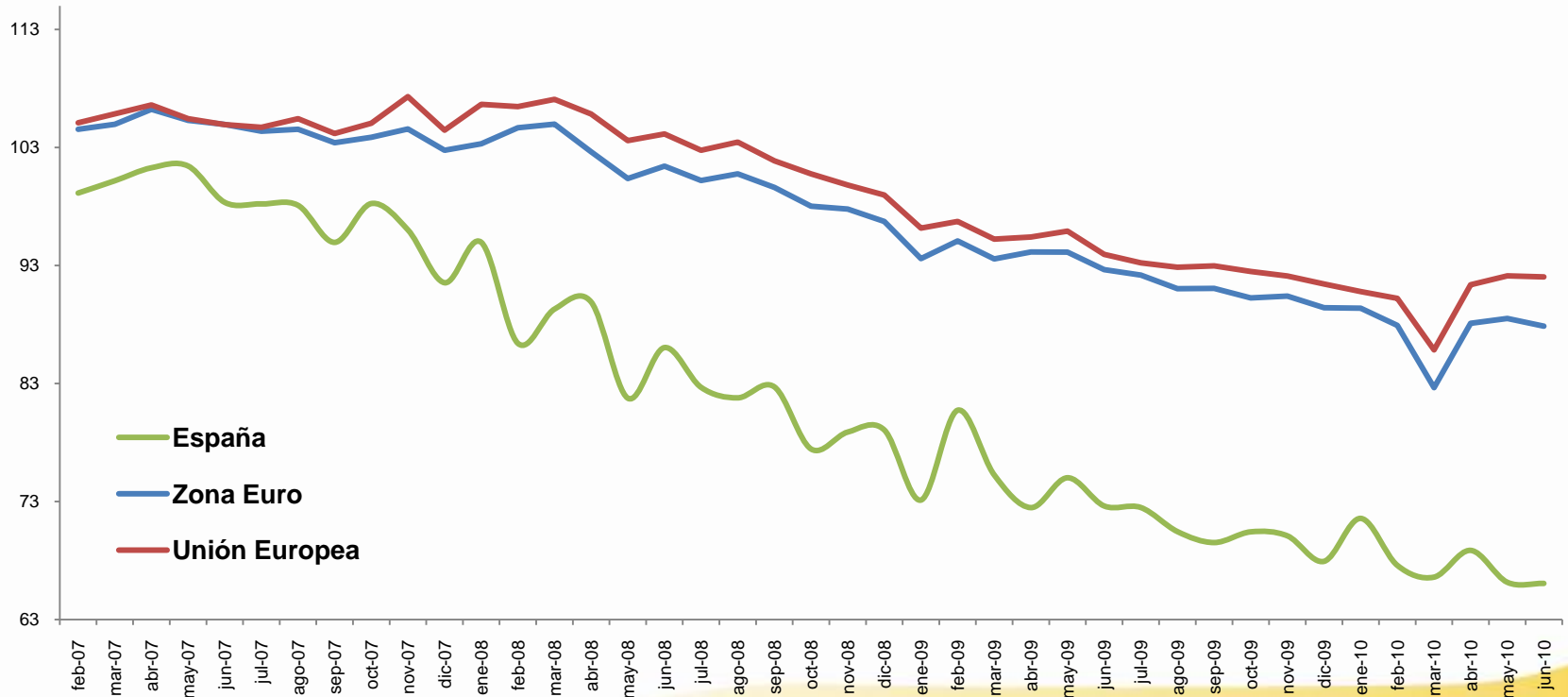
Promedio de largo plazo de casas vendidas 1990-2008: 823 mil

Fuente: US Census Bureau



El sector de la construcción es de importancia estratégica para Europa, no solo por la oferta de edificios e infraestructura de la que todos los demás sectores de la economía dependen, también porque es el mayor empleador de la industria y uno de los principales sectores en la Formación Bruta de Capital en Europa. En los dos primeros meses de este año Europa continuó con problemas en la actividad de la construcción, tanto en la UE como en la Zona Euro, pero a partir de marzo se observa una interesante recuperación que se repite en los meses siguientes, en gran parte debido al fortalecimiento de esta actividad en Alemania. Aunque España también muestra indicios de mejoría, sin embargo, mantiene uno de los índices de construcción más bajos de Europa.

### Índice de la construcción: Unión Europea -Año base 2005=100-

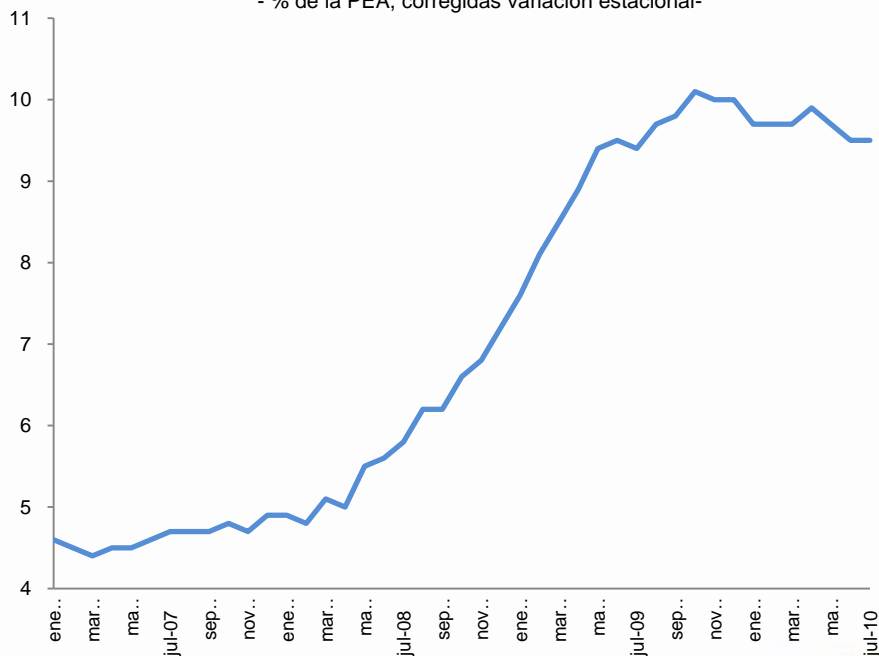




En EEUU, según su Departamento de Trabajo, en julio 2010 la tasa de desempleo se mantuvo en 9.5% (igual que en junio), la eliminación de puestos de empleo fue de 131,000, el sector privado creó 71,000 puestos, mientras en sector público redujo 202,000 plazas, en gran parte por la finalización de contratos temporales de empleados para el censo 2010. El presidente de la Reserva Federal de EEUU (FED), Ben Bernanke, indicó que el mercado laboral, a pesar de la mejora iniciada este año, necesitará un buen tiempo para recuperar los 8.5 millones de empleos perdidos en 2008 y 2009. En Japón la tasa de desempleo llegó a la cifra récord de 5.7 por ciento en julio, atribuido a los efectos de la peor recesión sufrida por este país en su historia posbélica; la producción industrial bajó, el consumo de los hogares disminuyó, una débil demanda interna que continúa golpeando a esa economía marcó este nivel de desempleo. En España las contrataciones de verano lograron que los desempleados bajen de los 4 millones de personas, lo que produjo una transitoria mejoría en el nivel de empleo. En la Unión Europea, luego de cinco meses de estabilidad en su tasa de desempleo, en julio conoció una caída de 0.6 puntos porcentuales.

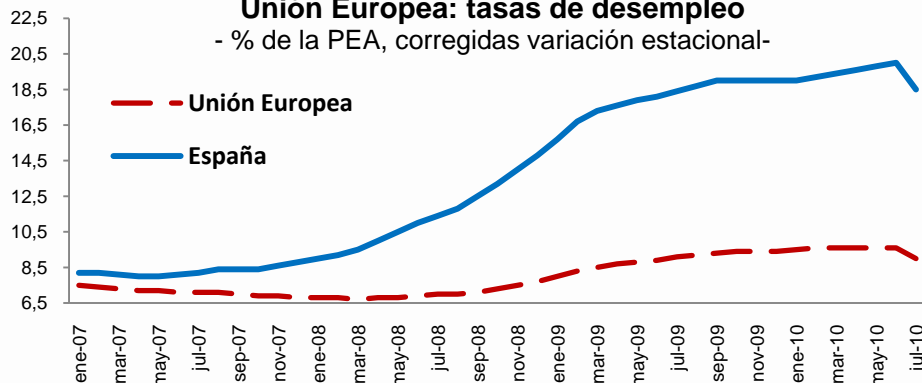
### EEUU: tasas de desempleo

- % de la PEA, corregidas variación estacional-



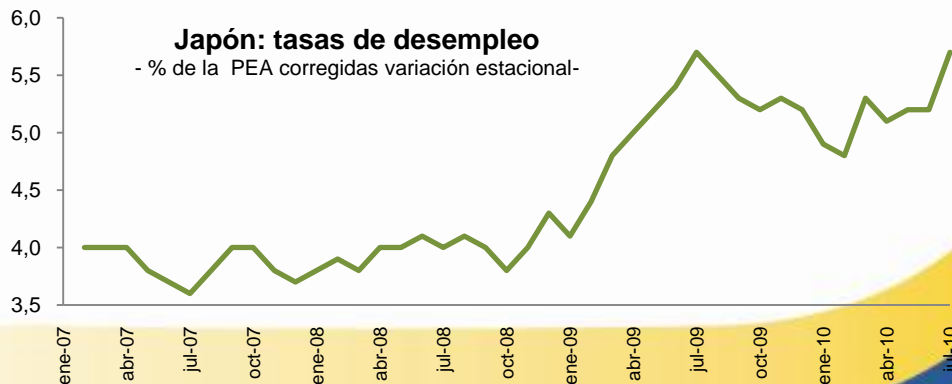
### Unión Europea: tasas de desempleo

- % de la PEA, corregidas variación estacional-



### Japón: tasas de desempleo

- % de la PEA corregidas variación estacional-

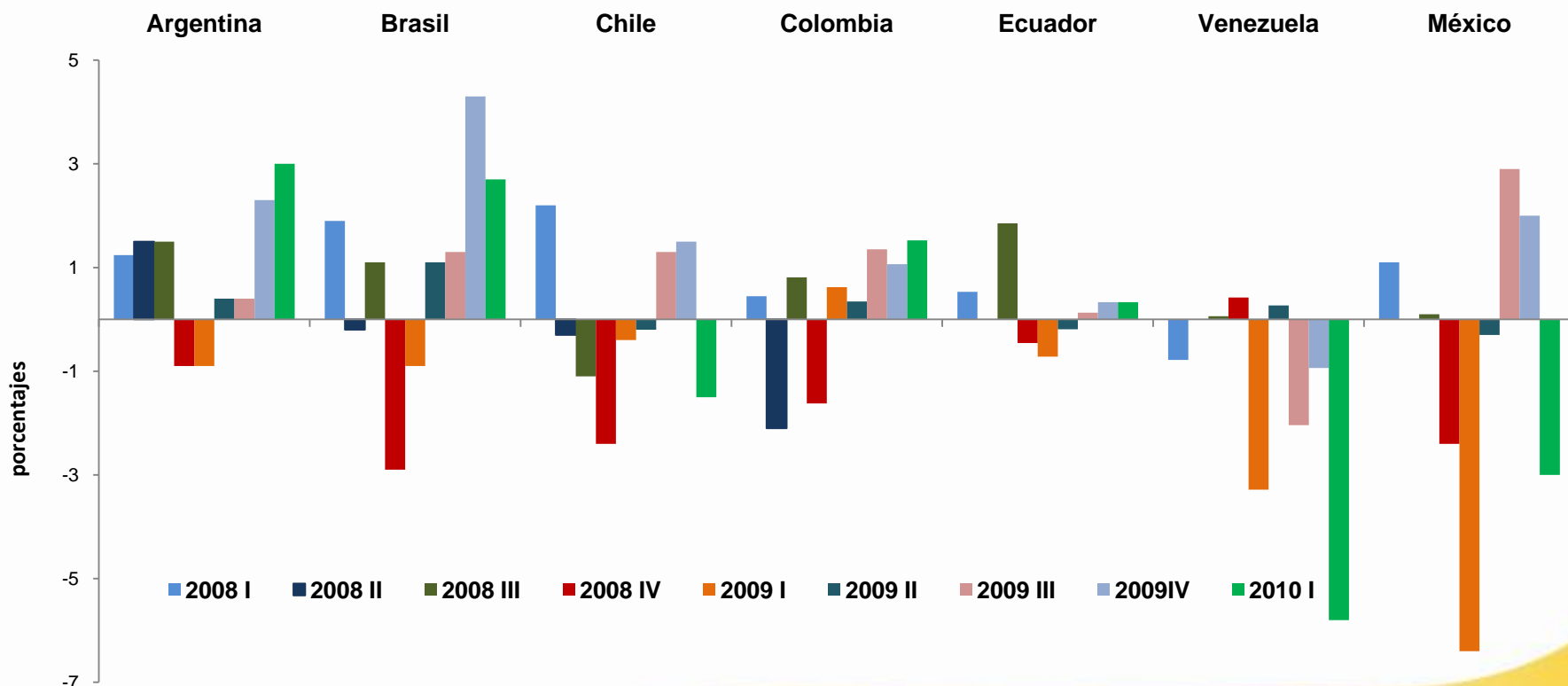




En América Latina la crisis internacional del 2008, impactó con menos severidad que en otras zonas, pese a ello algunos países de la región resultaron más afectados en el 2009, como México y Venezuela. En el primer trimestre de 2010 Venezuela llega a un decrecimiento de -5.8%, mientras México y Chile, de crecimientos positivos del PIB en los 2 últimos trimestres de 2009, para el primer trimestre de 2010 registraron decrecimientos.

### PIB trimestral: Varios Países de América Latina

-(%, t / t-1), Series desestacionalizadas-



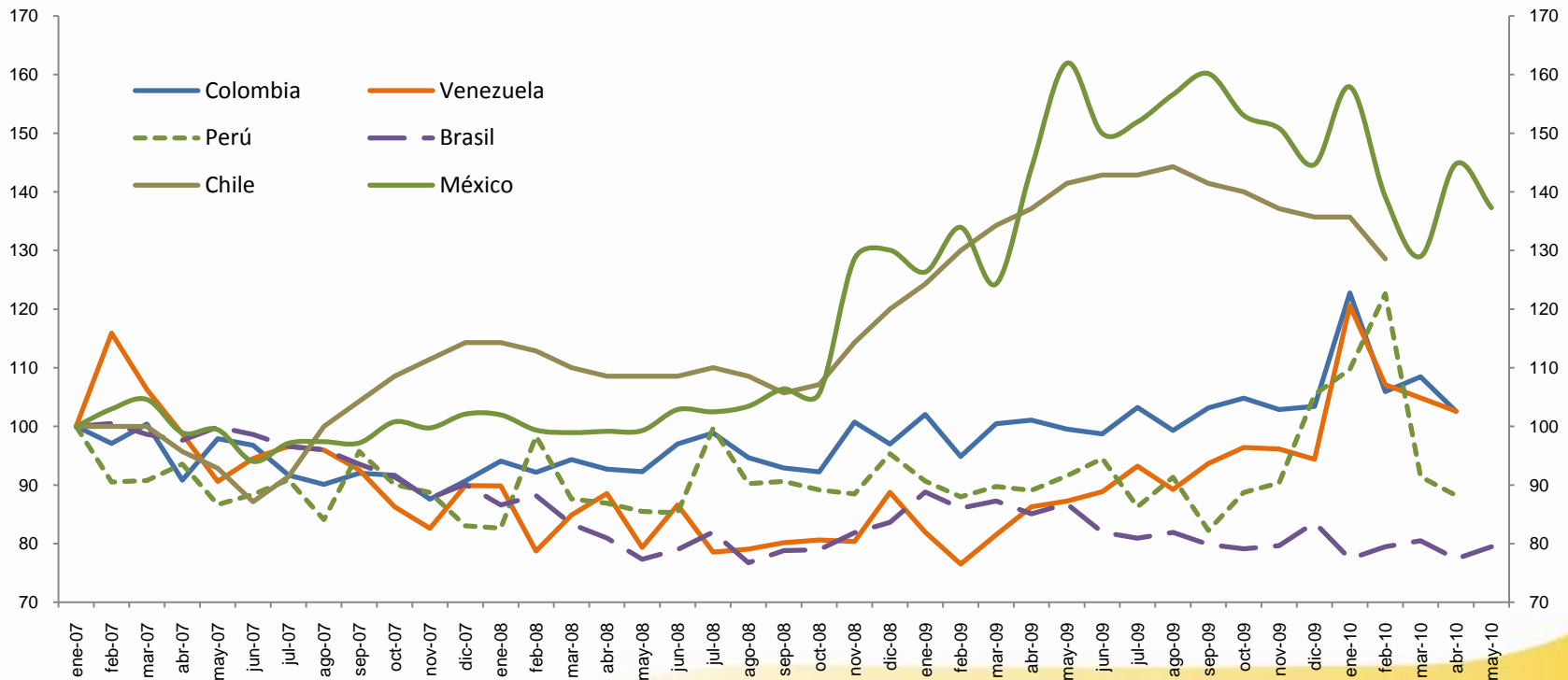
Fuente: INDEC, Banco Central de Chile, DANE, BCE e INEGI



Ya que el incremento del desempleo se debe a la reducción de la producción y se espera que la economía de América Latina tenga una gradual pero importante recuperación en el resto del 2010, es importante analizar los casos de México y Chile que desde octubre de 2008 incrementaron sus tasas de desempleo. En el caso de México, por la contracción del comercio que sostiene con EEUU, y debido a la cantidad de dificultades para los trabajadores temporales mexicanos en EEUU, su nivel de desempleo no se reduciría rápidamente. Chile por su lado ha impulsado una estrategia de Acuerdo de Comercio multilaterales con varios países, lo que le proporciona un amplio mercado mundial que contribuiría a elevar su nivel de empleo. Por tanto, se estima que la economía de América Latina seguirá recuperándose, lo que coadyuvará en la mejora del empleo.

### América Latina: índice de desempleo

-Mes base enero 2007=100 (\*)-

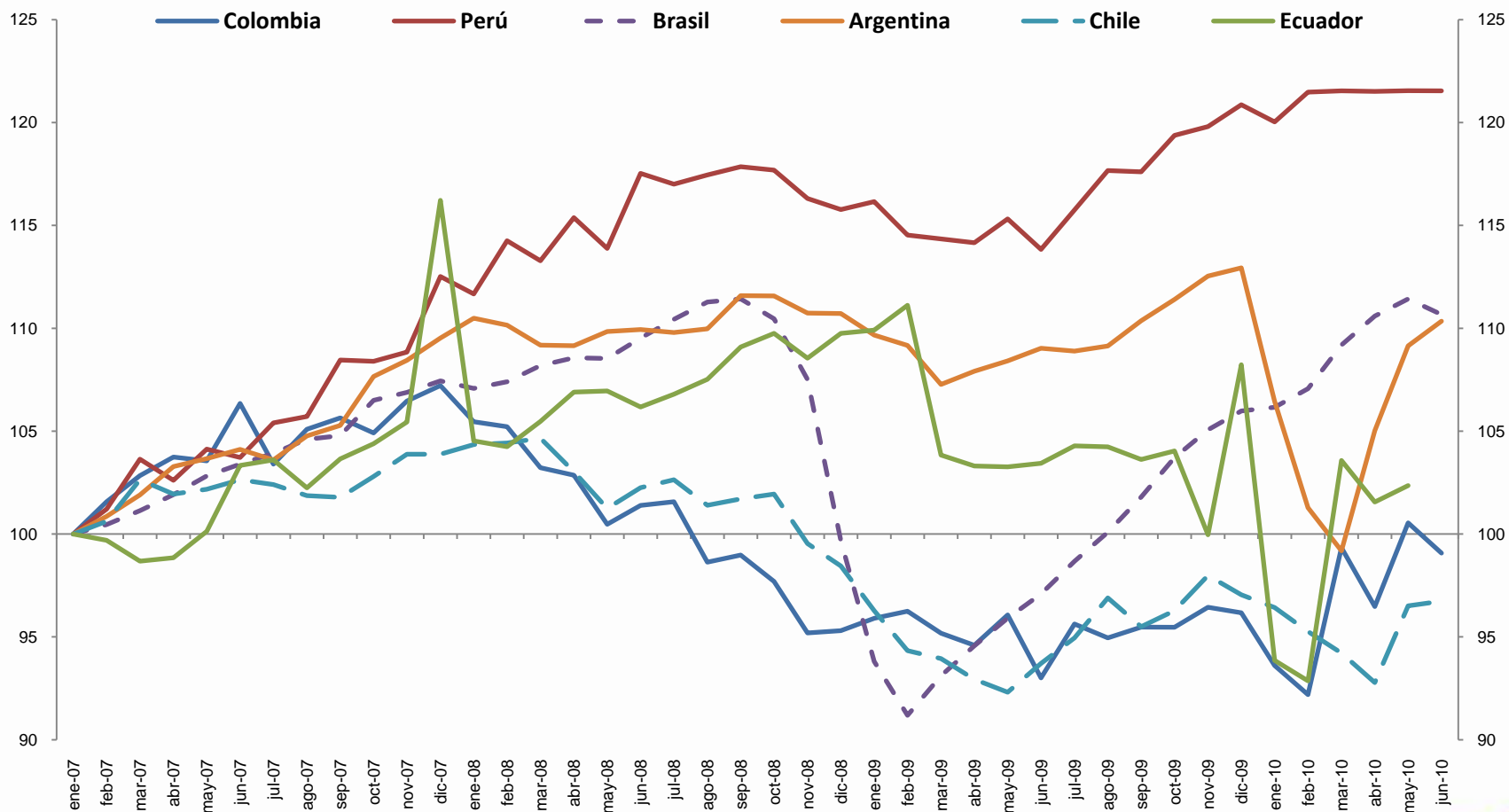


(\*) Calculado a partir de tasas de desempleo corregidas variación estacional



### América Latina: índices de producción industrial

-Mes base enero 2007 = 100 y corregidos variación estacional-



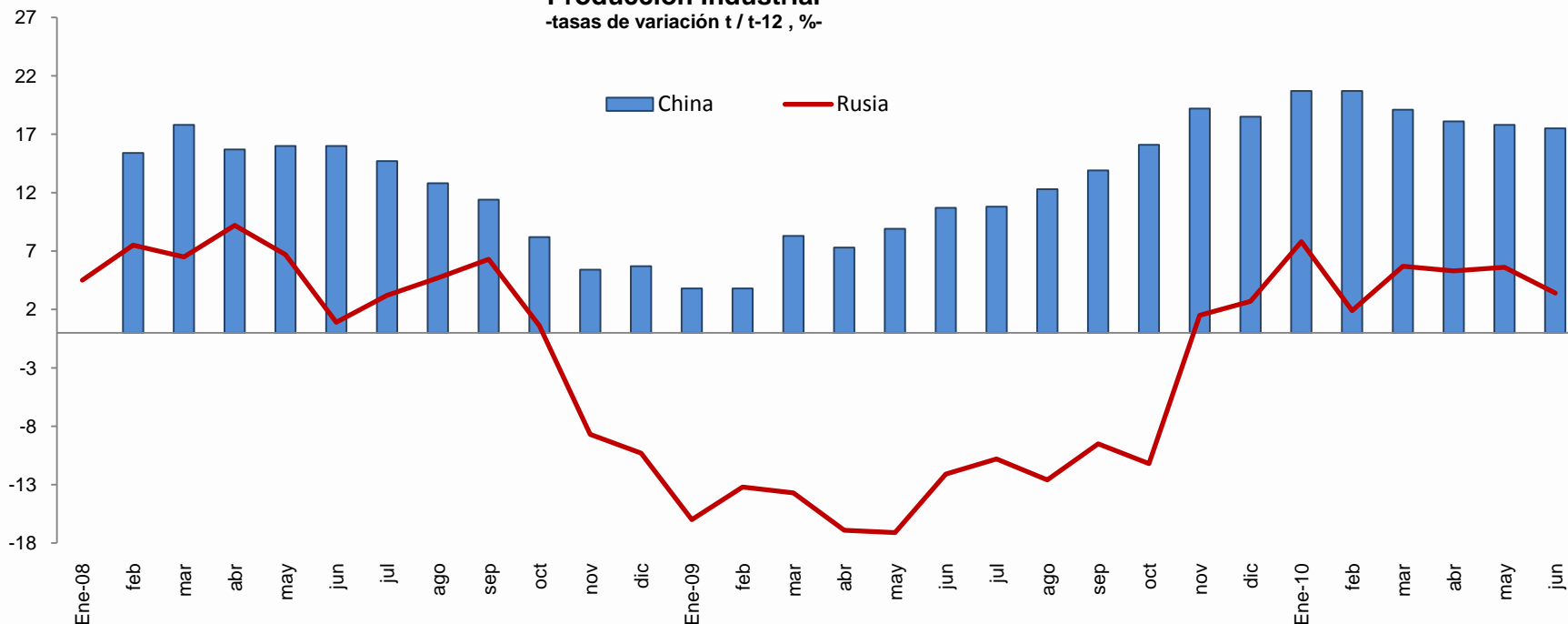
Fuente: INEI, DANE, INEC, IBGE, INDEC y BC de Chile. Se desestacionalizaron las series de Colombia y Ecuador



Las últimas previsiones del FMI indican que Rusia tendría un crecimiento del PIB de 4.0% en el 2010, y de 3.3% en el año 2011, y la producción industrial presentaría un crecimiento de 3.6% en este año (la estimación oficial del Min. de Desarrollo Económico de Rusia es de un crecimiento del 3.1% en el PIB del año 2010). China muestra una sorprendente rehabilitación de la producción industrial, su tasa de crecimiento pasó de 3.8% en enero del año 2009 a 20.7% en enero de 2010, y conserva niveles similares en los siguientes meses. China, tendría crecimientos del PIB de 10.0% y 9.7% para los años 2010 y 2011, generaría mayor comercio tanto interno como externo, lo que le permitiría expandir su producción industrial. China es el mayor exportador mundial, y como fuerte comprador de autos y de acero, su influencia en todo el planeta está creciendo.

### Producción Industrial

-tasas de variación t / t-12, %-



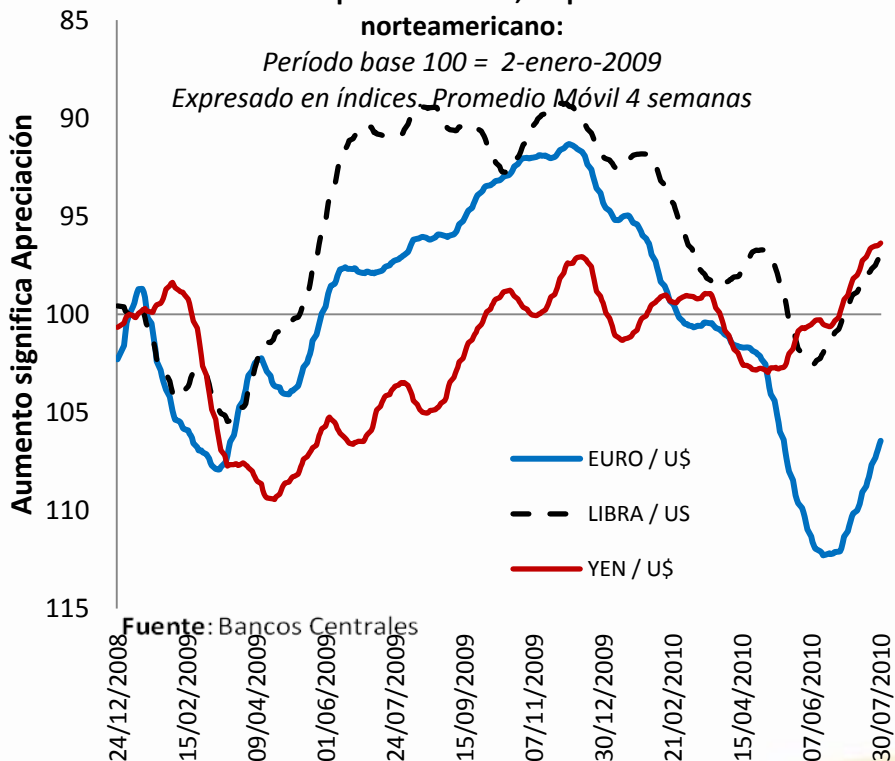
Fuente: Federal State Statistics Service (Rusia), Bloomberg y National Bureau of Statistics of China



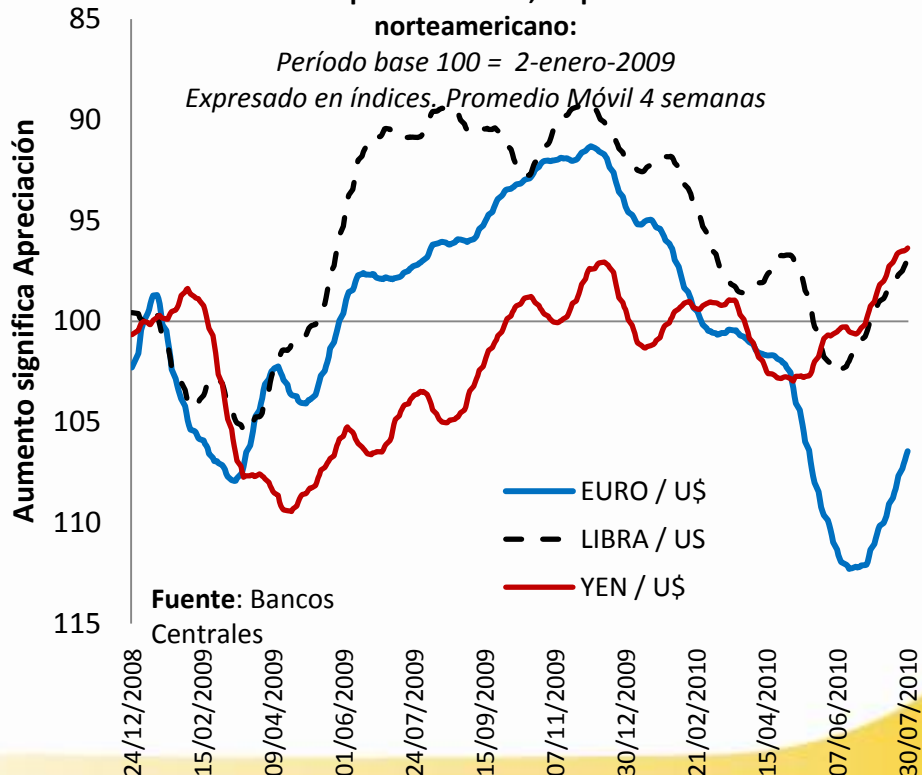
## II. SECTOR EXTERNO: Tipos de cambio

Del análisis de datos diarios de los tipos de cambio, se presenta una pronunciada caída del euro desde noviembre del 2009. Esto ha permitido que entre dic-2009 y junio 2010 el dólar se aprecie frente al euro en 17.8%, pero para junio nuevamente el euro ganó terreno ante el dólar (9% en un solo mes). Durante el primer semestre 2010 existió mayor confianza de recuperación en EEUU que en Europa, y los problemas fiscales de Grecia pese a la ayuda concedida debilitaron al Euro. Sin embargo, en el mes de junio los temores recientes de una recaída mundial afectaron más al dólar. En cuanto al yen, desde abril 2009 muestra una tendencia a valorizarse frente al euro (en junio 2010 cierra a 108 yenes por euro), lo que desestimuló en parte a los exportadores japoneses que venden a Europa, pero en julio cambió nuevamente la tendencia y el yen se desvalorizó hasta llegar a 113 yenes por euro.

**Evolución Tipos de Cambio, respecto al dólar**



**Evolución Tipos de Cambio, respecto al dólar**





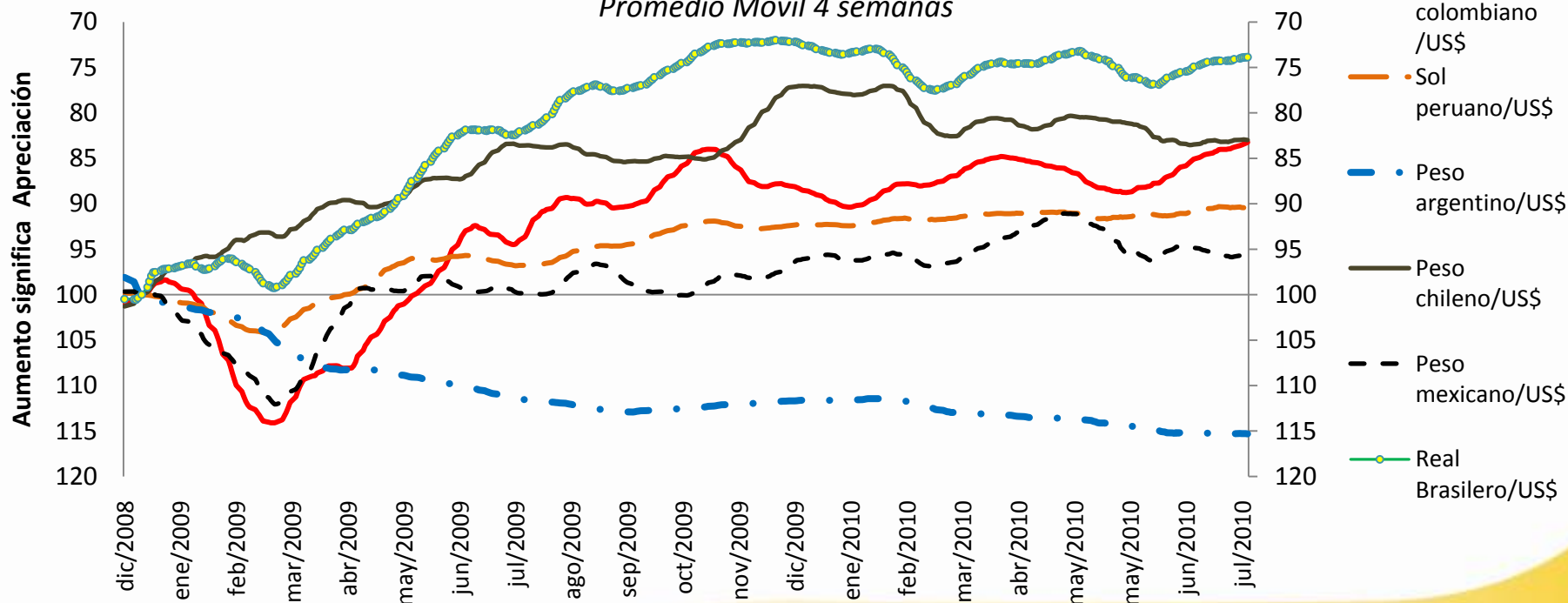
## II. SECTOR EXTERNO: Tipos de cambio

Desde comienzos del año 2009 Argentina mostró una tendencia de depreciación del peso frente al dólar; en mayo y junio registró apreciaciones pero no parece ser el inicio de un cambio de tendencia, tanto así que en el mes de julio nuevamente presentó una leve depreciación de -0.1%. Los otros países latinoamericanos graficados evidencian una apreciación de sus monedas, en especial a partir de marzo de 2009. Chile ha tenido un comportamiento irregular, tanto que hasta junio llegó a una depreciación (respecto a dic.2009) de 8.1%, aunque en julio se recupera para reducir la depreciación del año al 3.1%.

### Evolución Tipos de Cambio de países latinoamericanos, respecto al dólar norteamericano:

Expresado en índices. Período base 100 = 2-enero-2009

Promedio Móvil 4 semanas

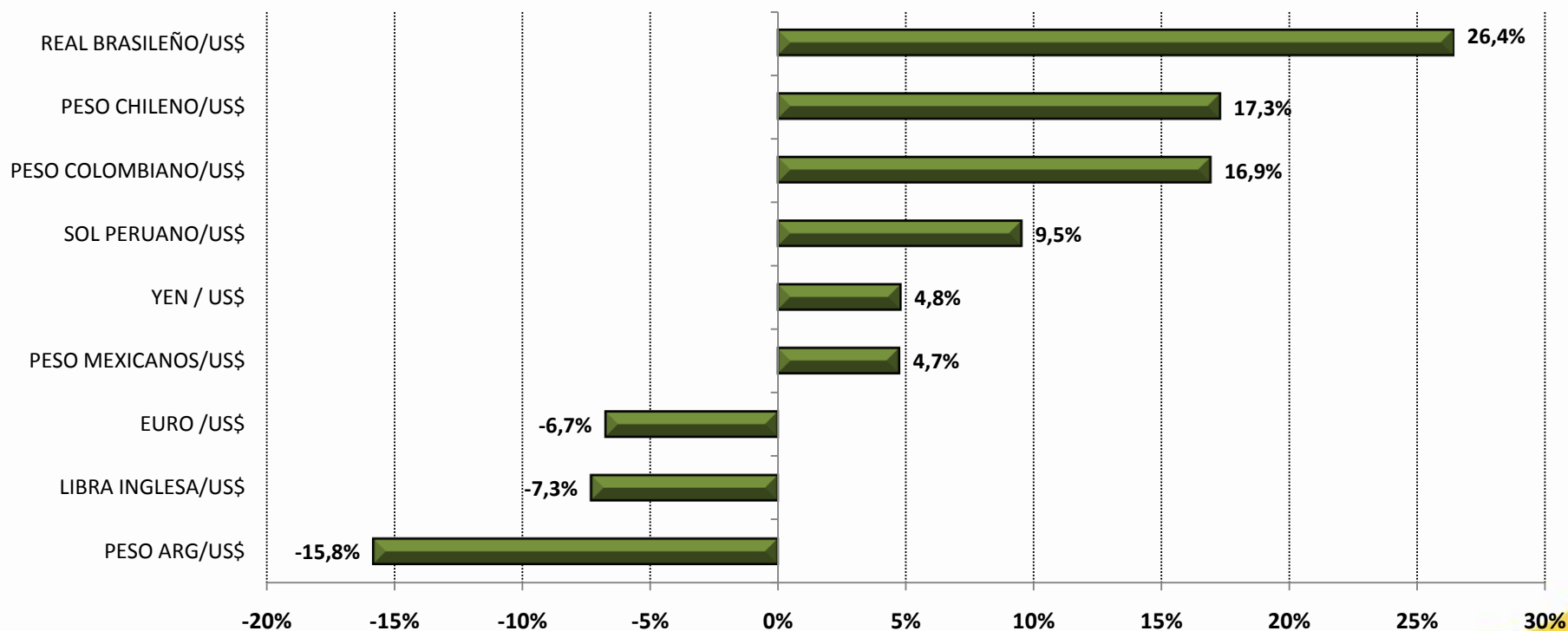




## II. SECTOR EXTERNO: Tipos de cambio ¿Qué monedas se fortalecieron?

Con las últimas cotizaciones, el peso argentino es la moneda que más se desvaloriza desde diciembre 2008 hasta julio 2010 (-15.8%), seguida por la libra inglesa y el euro; las demás monedas, en especial el Real brasileño, registraron importantes apreciaciones .

**Variación de los Tipos de cambio,**  
*Positivo significa apreciación de la moneda*



Var. Jul 2010 - Dic 2008

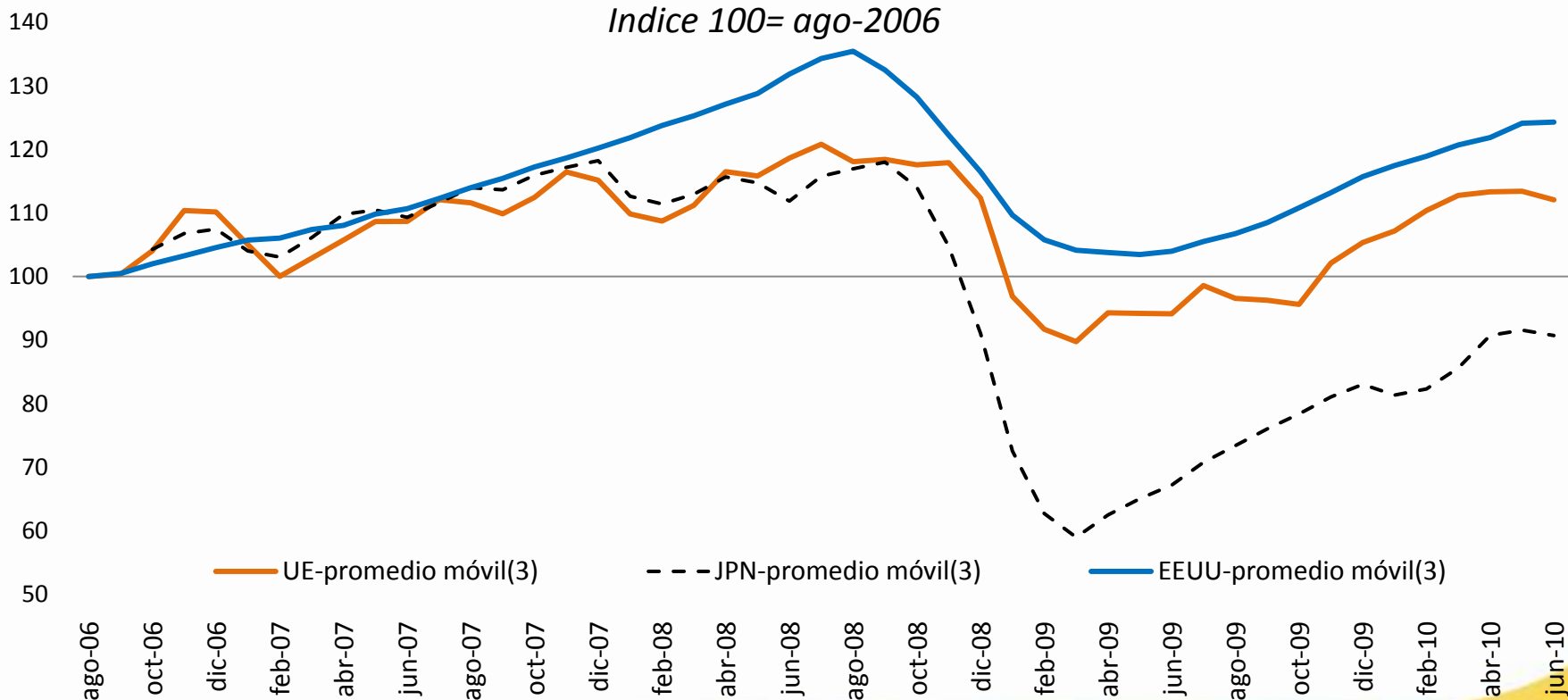


## II. SECTOR EXTERNO: Exportaciones

Los tres países (EEUU, UE y Japón) muestran una recuperación importante de sus exportaciones, la tendencia creciente de este rubro es bastante similar para las tres economías, aunque más pronunciada para el caso de Japón.

### Exportaciones de Estados Unidos, Unión Europea y Japón

Indice 100= ago-2006





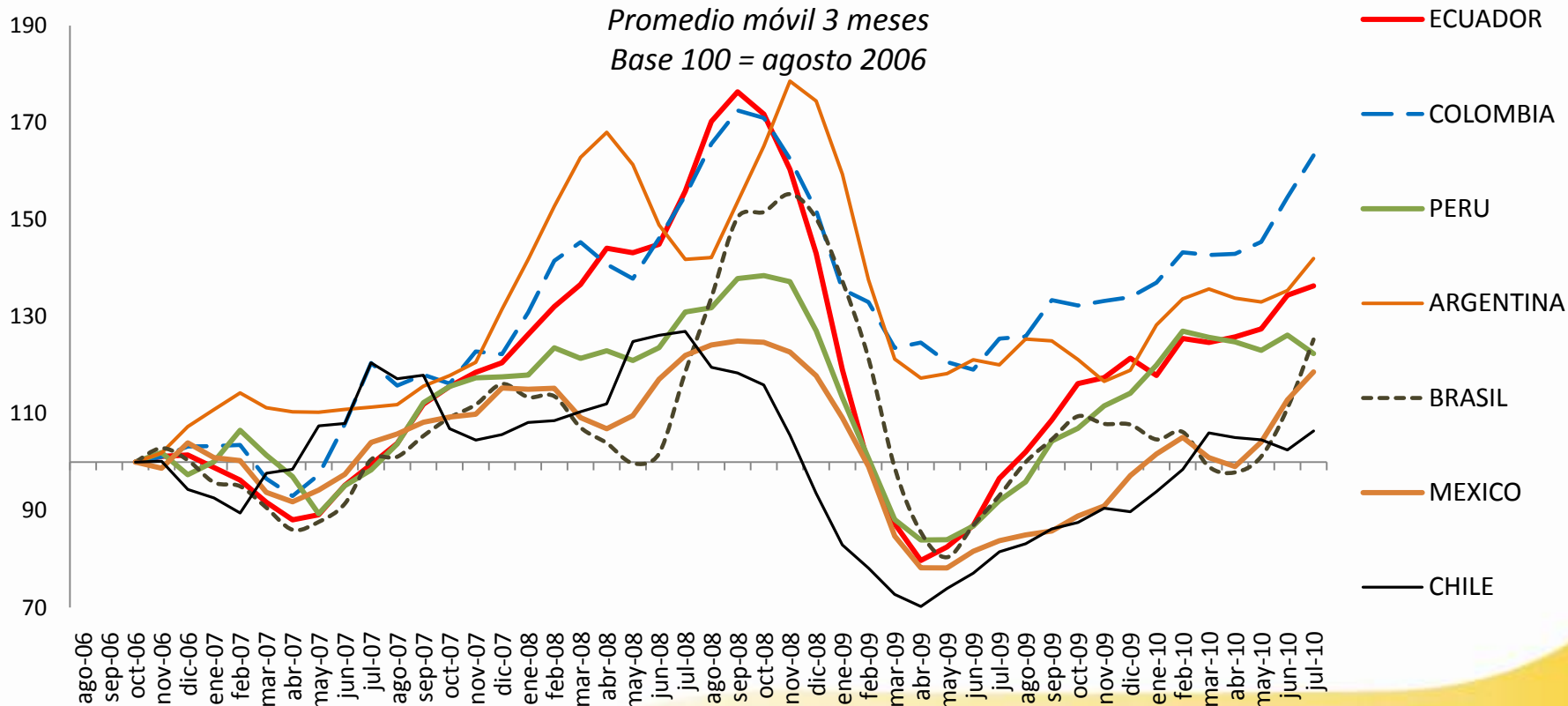
## II. SECTOR EXTERNO: Exportaciones

A mediados del año 2008 el índice de las exportaciones registró los puntos más elevados, en parte por el incremento en los precios internacionales de los bienes primarios que exporta la región (como es el petróleo para el caso de Ecuador), posteriormente este indicador se afectó por la crisis, pero desde el segundo semestre de 2009 se aprecia una recuperación persistente, con excepción de Brasil que entre el último trimestre 2009 y el primero 2010 atravesó un estancamiento temporal. En el año 2010 se prevé que este índice continuará con una tendencia positiva.

### Índice valor exportaciones.

Promedio móvil 3 meses

Base 100 = agosto 2006

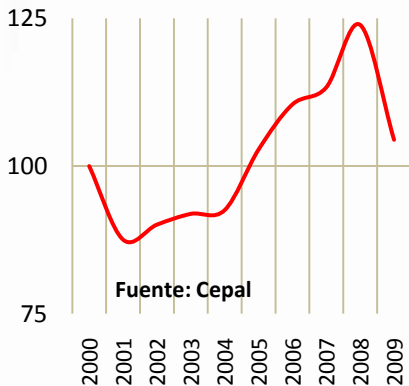




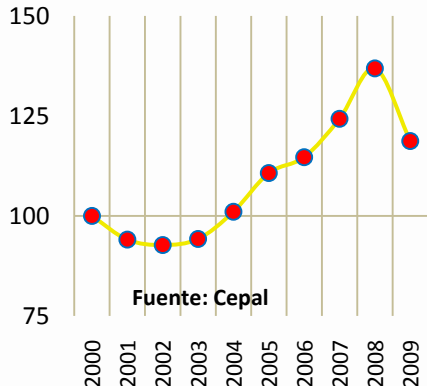
## II. SECTOR EXTERNO: Términos de Intercambio

La CEPAL prevé que para este año 2010, se conservará la tendencia creciente de los TI, lo que conllevará a una mejora anual de 4.7% en los TI de América del Sur.

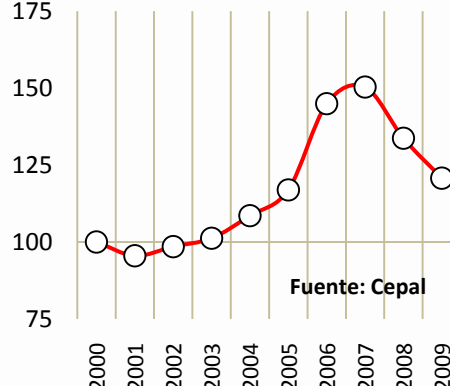
**ECUADOR: Términos de Intercambio**



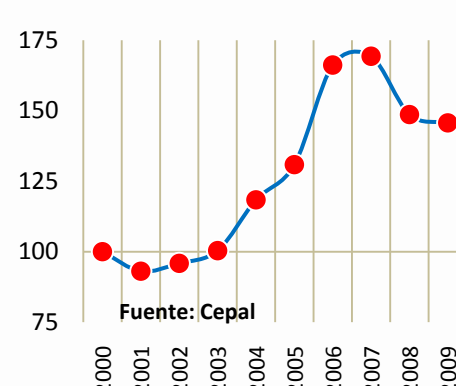
**COLOMBIA: Términos de Intercambio**



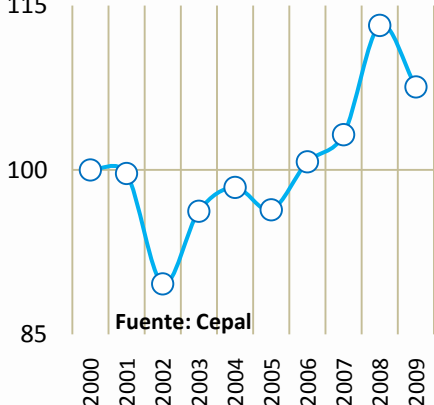
**PERU: Términos de Intercambio**



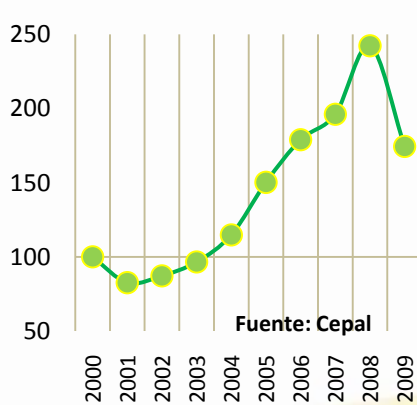
**CHILE: Términos de Intercambio**



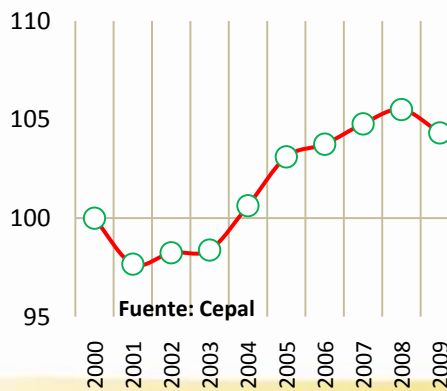
**ARGENTINA: Términos de Intercambio**



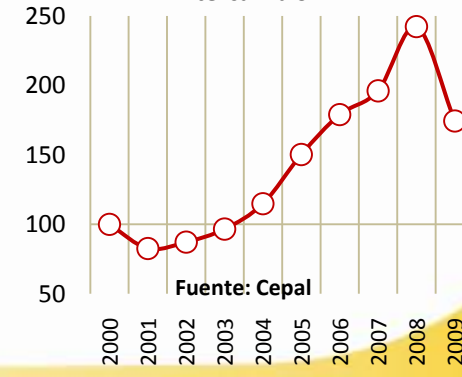
**BRASIL: Términos de Intercambio**



**MEXICO: Términos de Intercambio**



**VENEZUELA: Términos de Intercambio**

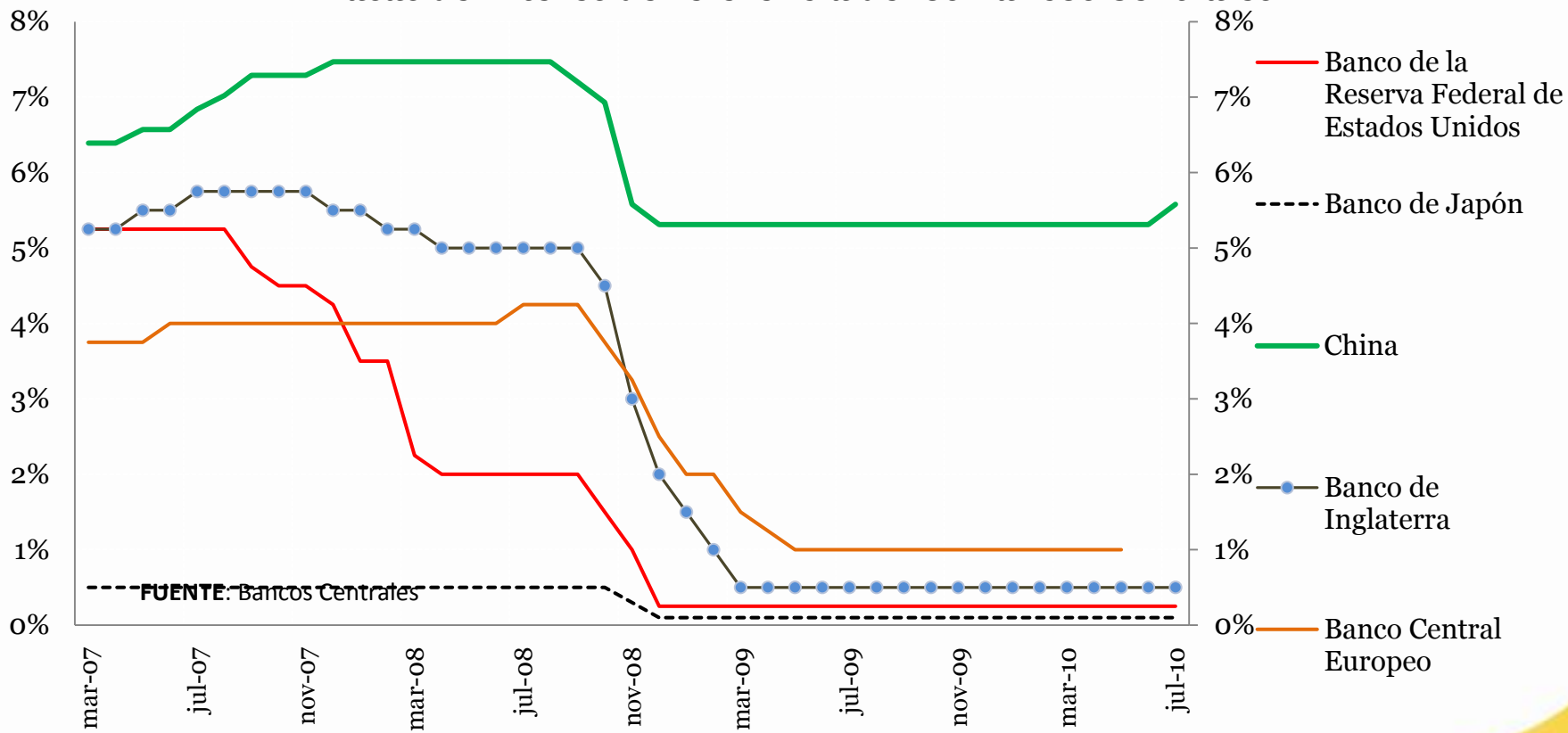




### III. SECTOR MONETARIO: Tasas de interés e inflación

Por varios meses se mantienen sin cambios las tasas de interés referenciales u objetivo, acorde con las condiciones coyunturales de cada país y la voluntad de favorecer la recuperación económica. En julio 2010 Japón mantuvo la tasa en 0.10%, Europa 1.0%, Estados Unidos 0.25%, pero China del 5.31% de junio, elevó la tasa a 5.58% en julio 2010, como una primera medida que se orientaría a evitar el sobrecalentamiento de su economía.

#### Tasas de Interés de referencia de los Bancos Centrales



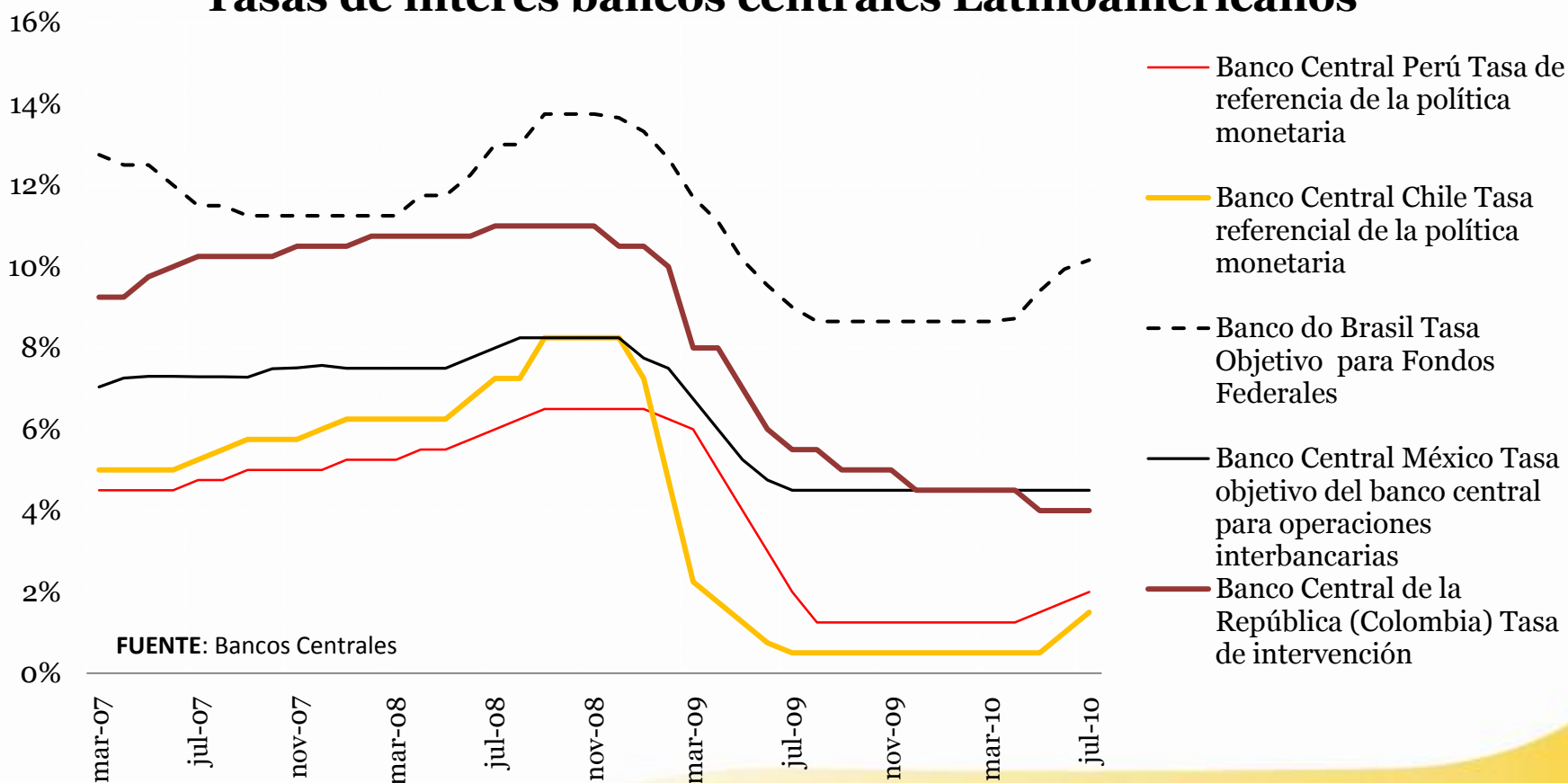
FUENTE: Bancos Centrales



### III. SECTOR MONETARIO: Tasas de interés e inflación

Desde el año 2009 las tasas de interés objetivo y referenciales, establecidas por los bancos centrales latinoamericanos se mantuvieron sin cambio. Sin embargo, Colombia en mayo 2010 bajó la tasa al 4.5%, nivel que se mantiene hasta julio. Por su parte, en el mes de julio Perú y Brasil subieron ligeramente las tasas. Cabe señalar que Perú, Brasil y Chile suben las tasas a partir de junio 2010.

#### Tasas de interés bancos centrales Latinoamericanos

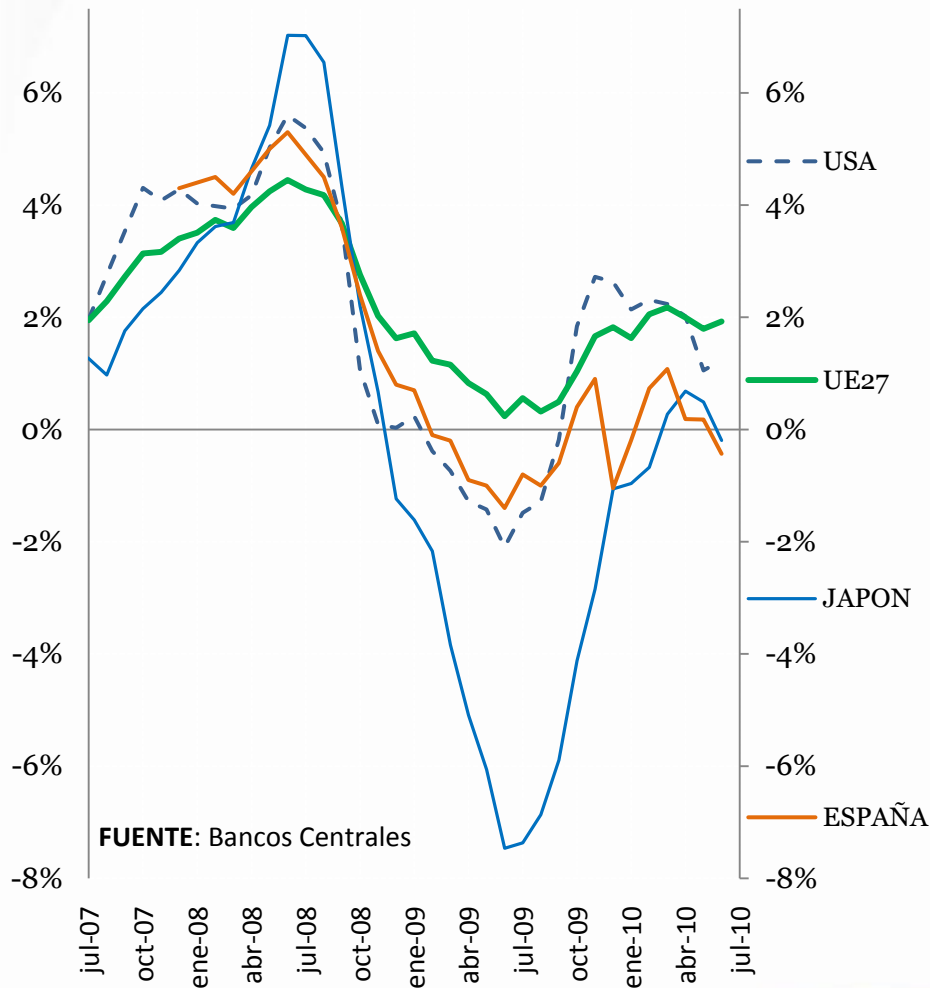


FUENTE: Bancos Centrales

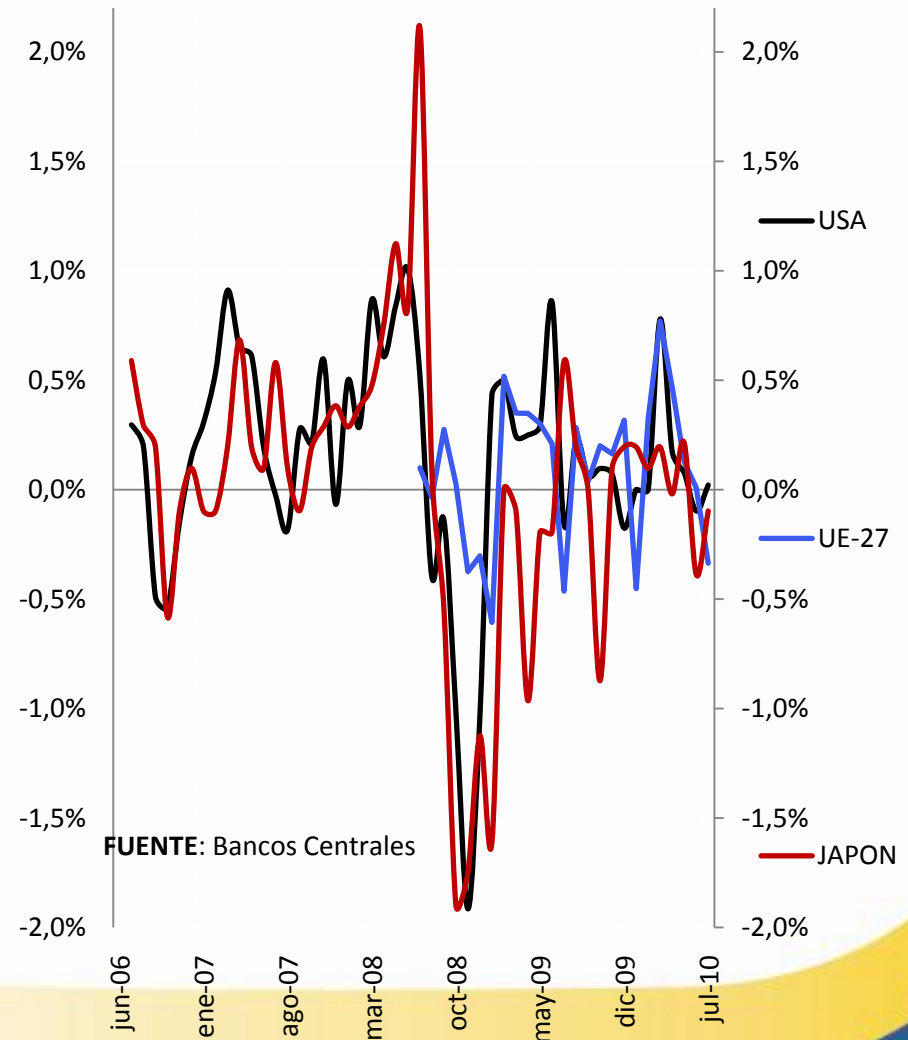


### III. SECTOR MONETARIO: Tasas de interés e inflación

#### Inflación Anual

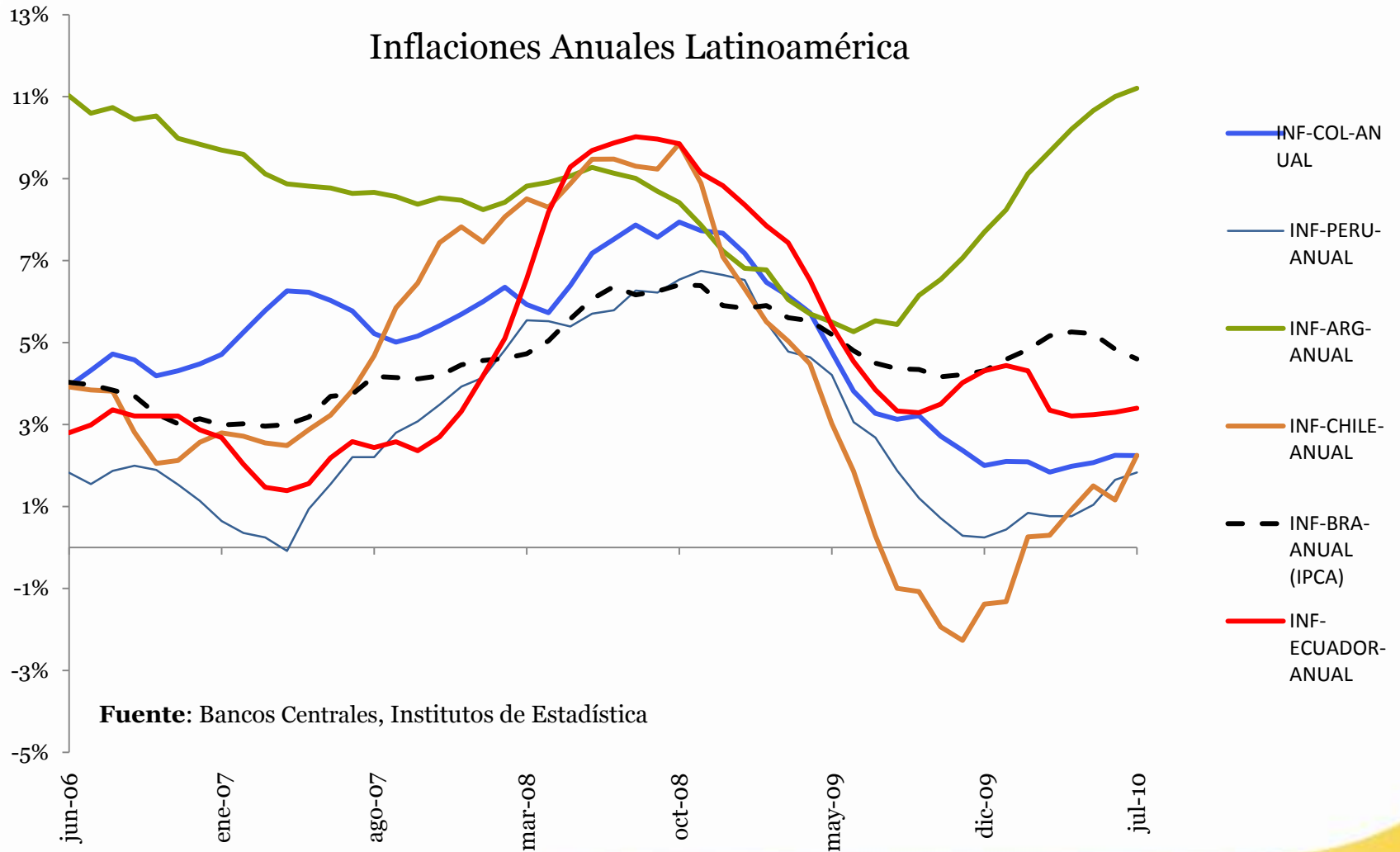


#### Inflación Mensual





### III. SECTOR MONETARIO: Tasas de inflación anuales

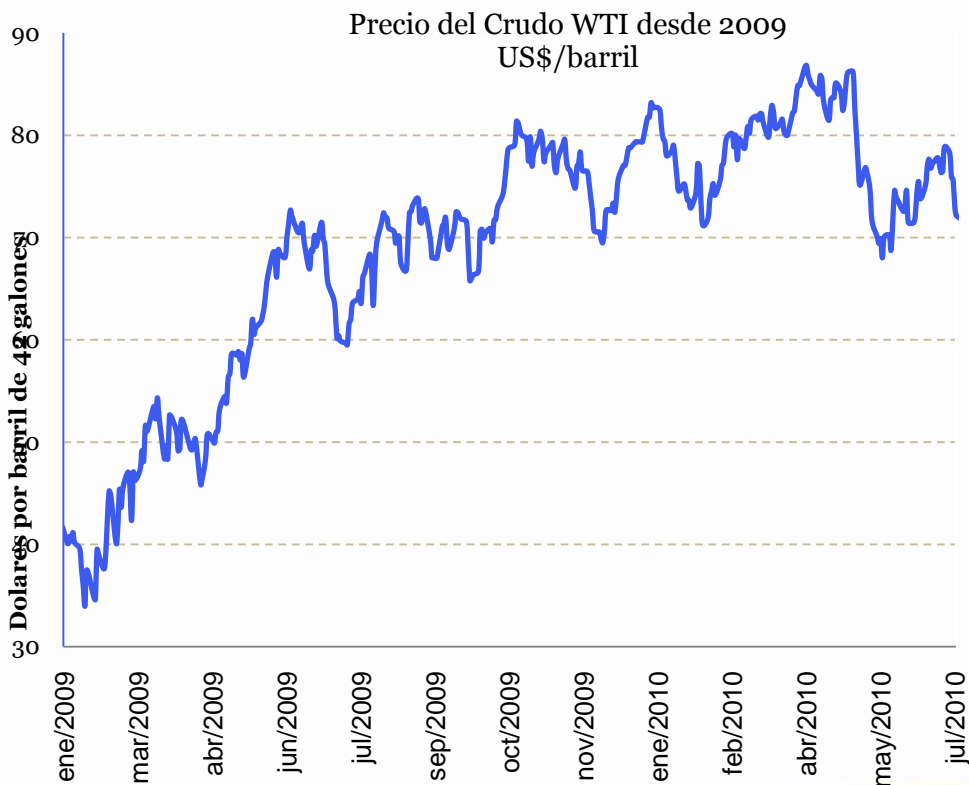


Fuente: Bancos Centrales, Institutos de Estadística



## IV. PRECIOS COMMODITIES: Petróleo

En el largo plazo se observa una tendencia creciente en términos nominales del precio del crudo WTI. Efectivamente, en el presente año, a fines del I trimestre el precio se ubicó en 83.76 dólares el barril, 86.15 dólares a fines de abril, 73.97 dólares a fines de mayo, 75.63 dólares a fines de junio, y 78.95 dólares el barril en julio 2010. Este precio responde al comportamiento de la demanda y, por el lado de la oferta, en la conferencia ministerial de la OPEP de este año (Viena- mar.2010), se resolvió mantener la producción de petróleo de los países miembros en 24.8 millones de barriles diarios (MBD). La próxima conferencia del 14 de octubre 2010, probablemente resuelva también mantener el mismo techo de producción.



Precio del Crudo WTI: 1980-2009  
Us\$ / barril

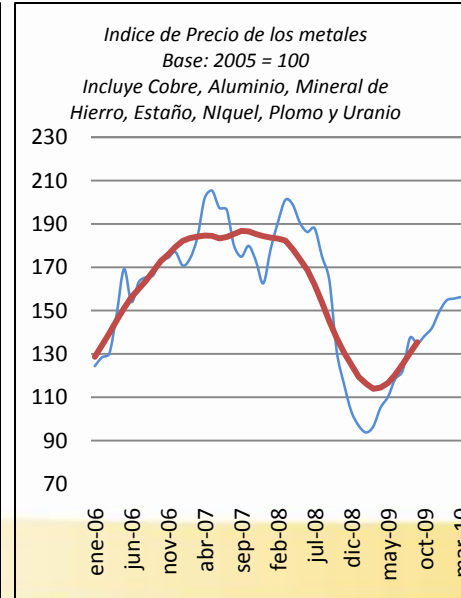
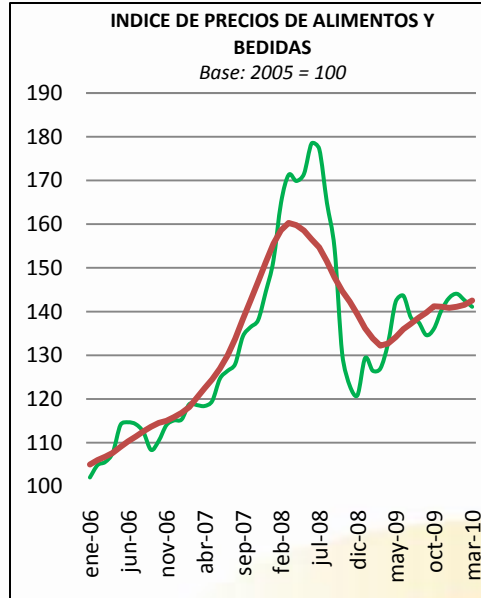
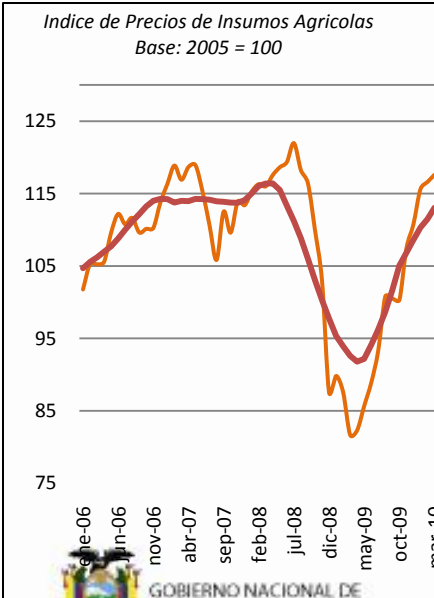
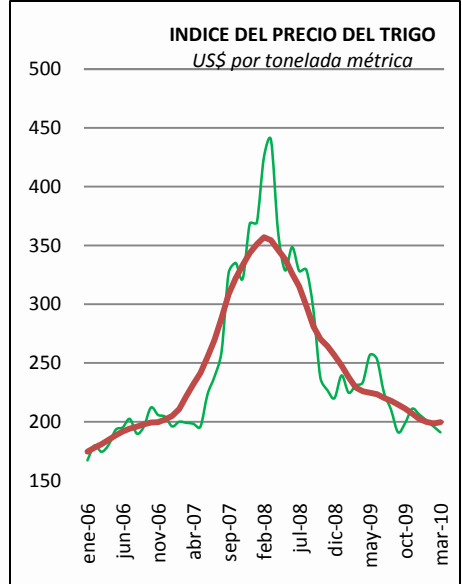
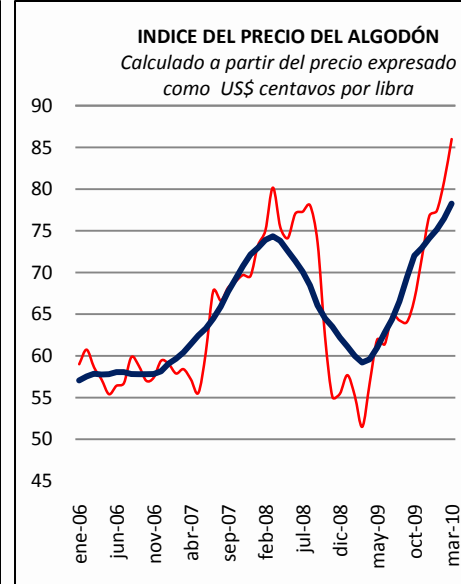
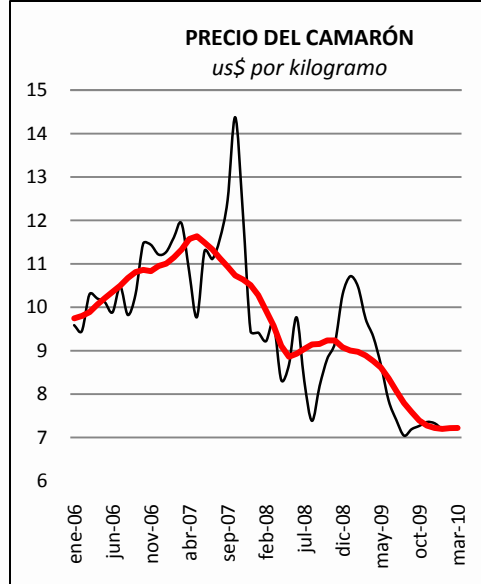
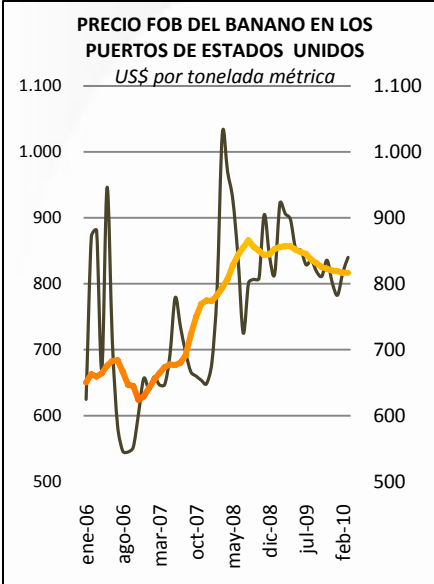


**PRECIOS OTROS *COMMODITIES*:****Variación Anual del precio de los *Commodities***

<i>Commodity</i>	Jul-09	Jul-10	Var %. Anual
Banano (us\$/Tm)	828.73	965.00	16.44%
Algodón (Indice)	64.80	90.00	38.89%
Camarón (US\$/Kilogramo)	7.40	7.58	2.38%
Trigo (US\$/Tm)	224.95	178.08	-20.84%
WTI (US\$/barril)	64.14	81.00	26.29%
INSUMOS AGRICOLAS (Indice)	93.35	117.85	26.25%
ALIMENTOS Y BEBIDAS (Indice)	138.59	143.50	3.55%
METALES (Indice)	122.15	158.95	30.13%
ALUMINIO (US\$/Tm)	1,674.33	2,108.09	25.91%
Fuente: FMI			

**Variación del precio de los *Commodities***

<i>Commodity</i>	Dic-09	Jul-10	Var %.
Banano (us\$/Tm)	801.10	965.00	20.46%
Algodón (Indice)	76.78	90.00	17.22%
Camarón (US\$/Libra)	7.33	7.58	3.41%
Trigo (US\$/Tm)	206.25	178.08	-13.66%
WTI (US\$/barril)	74.49	81.00	8.74%
INSUMOS AGRICOLAS (Indice)	110.76	117.85	6.40%
ALIMENTOS Y BEBIDAS (Indice)	143.15	143.50	0.24%
METALES (Indice)	149.45	158.95	6.36%
ALUMINIO (US\$/Tm)	2,181.26	2,108.09	-3.35%
Fuente: FMI			





Este índice del mercado de valores de los Estados Unidos registra una caída importante desde septiembre de 2007, hasta febrero de 2009, donde inicia una recuperación. Aunque el índice de mayo 2010 cae respecto al mes precedente, en junio se recupera para cerrar a 10,450 puntos, y en julio nuevamente registró una recuperación para cerrar en 10,465 puntos.

### Índice Industrial Dow Jones:

*Cotizaciones mensuales promedio de cierre*

