

BANCO CENTRAL DEL ECUADOR

**Informe Mensual de Inflación:**

**Junio 2005**

**Dirección General de Estudios**

## Índice de Contenido

1.	INFLACIÓN POR DIVISIONES DE CONSUMO .....	3
2.	CONTRIBUCIÓN POR PRODUCTOS A LA INFLACIÓN MENSUAL .....	4
3.	INFLACIÓN POR SECTOR ECONÓMICO .....	4
4.	IPC E INFLACIÓN POR CIUDAD .....	6
5.	PRECIO DE BIENES TRANSABLES Y NO TRANSABLES.....	8
6.	EVOLUCIÓN DE LOS PRECIOS RELATIVOS .....	10
7.	INFLACIÓN DEL GRUPO EDUCACIÓN.....	11
8.	INDICE DE PRECIOS AL PRODUCTOR.....	12

## 1. INFLACIÓN POR DIVISIONES DE CONSUMO

En el mes de junio de 2005, la canasta de bienes y servicios experimentó una inflación mensual de 0.08%, la menor registrada en lo que va del año 2005. Este valor significó una importante desaceleración en el ritmo de crecimiento del índice de precios respecto del mes de mayo, en el que la inflación mensual fue 3 veces superior (0.25%). En términos anuales, la inflación de junio 2005 fue de 1,67%. La inflación acumulada del período enero-junio fue de 1.63%.

Si la inflación mensual de los meses julio a diciembre del presente año, evoluciona de manera similar a la del período julio-diciembre del año 2004, se alcanzaría una inflación a diciembre 2005 de 1.59%; y, la inflación promedio anual, alcanzaría un valor de 1.55%, valores inferiores a la previsión efectuada por el Banco Central del Ecuador, que fue del 2%.

A continuación, en la Tabla 1 se presenta la inflación para el período enero – junio 2005, de acuerdo a la clasificación por divisiones de consumo, definida por el INEC<sup>1</sup>.

**Tabla 1**

INFLACION POR DIVISIONES DE CONSUMO									
	Ponderación %	Mensual						Acumulada Ene. - Jun. 2005	Anual Jun. 05 - Jun. 04
		Ene-05	Feb-05	Mar-05	Abr-05	May-05	Jun-05		
<b>GENERAL</b>	<b>100.00</b>	<b>0.14</b>	<b>0.26</b>	<b>0.24</b>	<b>0.65</b>	<b>0.25</b>	<b>0.08</b>	<b>1.63</b>	<b>1.67</b>
Alimentos y bebidas no alcohólicas	25.10	0.09	0.39	0.27	1.08	0.14	-0.29	1.69	0.84
Bebidas alcohólicas, tabaco y estupefac.	0.90	0.05	0.43	-0.03	0.01	-0.47	0.07	0.06	10.59
Prendas de vestir y calzado	9.00	0.18	-0.11	-0.09	0.07	-0.42	0.14	-0.22	0.60
Alojam., agua, electric., gas y otro comb.	10.20	0.27	0.74	1.28	1.48	1.81	0.17	5.89	6.63
Muebles, artíc.y conserv. del hogar	6.10	0.25	-0.28	0.17	-0.43	0.00	0.29	-0.01	0.47
Salud	6.00	0.06	0.12	-0.19	0.28	-0.14	1.11	1.23	1.39
Transporte	13.60	0.27	0.00	0.18	-0.09	0.24	0.38	0.98	1.81
Comunicaciones	4.40	-0.18	0.98	-0.57	-0.78	0.33	-0.88	-1.12	-2.41
Recreación y cultura	5.90	0.00	0.25	0.13	2.56	-0.32	0.14	2.75	3.06
Educación	6.80	0.00	0.00	0.00	5.04	0.13	-0.11	5.05	7.15
Restaurantes y Hoteles	6.80	0.07	0.54	0.13	-0.13	-0.08	-0.63	-0.10	-0.24
Bienes y Servicios Diversos	5.20	-0.14	-0.35	-0.11	-0.32	-0.04	-0.16	-1.12	-2.06

Los sectores salud (1.11%%) y transporte (0.38%), son los grupos de productos con mayor inflación mensual de junio. A nivel anual, también los servicios, en este caso los de Alojamiento, agua, electricidad y gas (5.89%%) y la educación (4.05%) fueron los de mayor influencia.

El reducido incremento en el nivel general de precios registrado en este mes de junio, es el resultado de que del total de 299 artículos que conforman la canasta de bienes y servicios, sólo 109 incrementaron sus precios, mientras que 141 presentaron reducciones. Sin embargo, la incidencia de las subidas más que compensó las reducciones, lo que implicó una inflación mensual a junio de 0.08%.

<sup>1</sup> Instituto Nacional de Estadísticas y Censos

## 2. CONTRIBUCIÓN POR PRODUCTOS A LA INFLACIÓN MENSUAL

En relación con la contribución a la inflación, es decir el aporte individual para alcanzar el nivel de inflación mensual, los productos que más aportaron al alza y a la baja los muestra la siguiente tabla.

Tabla 2

Los 10 productos de mayor aporte a la inflación de Junio de 2005			Los 10 productos de menor aporte a la inflación de Junio de 2005		
Producto	Ponderador	Aporte a la inflación	Producto	Ponderador	Aporte a la inflación
Medico especialista (consulta)	0.0055686	0.35	Naranja	0.0024070	-0.08
Radiografías	0.0144091	0.29	Corte de cabello	0.0078618	-0.08
Afinamiento (a b c)	0.0044334	0.26	Tomate riñon	0.0048754	-0.10
Desayunos	0.0111655	0.14	Electricidad	0.0317476	-0.10
Zanahoria amarilla	0.0015921	0.11	Arroz flor	0.0159572	-0.11
Pañales desechables (de niños)	0.0039780	0.10	Carne de res sin hueso	0.0146170	-0.12
Casa	0.0158853	0.08	Compra de telefono celular	0.0039261	-0.29
Pollo entero	0.0087365	0.08	Presas de pollo	0.0161919	-0.32
Queso de mesa	0.0048583	0.08	Pescados frescos	0.0090593	-0.34
Cebolla paiteña	0.0037412	0.08	Almuerzos	0.0450644	-0.54
<b>TOTAL</b>		<b>1.56</b>	<b>TOTAL</b>		<b>-2.08</b>

Como se desprende de esta información, la salud, especialmente lo que tiene que ver con prestación de servicios médicos y de laboratorio, además del mantenimiento de vehículos y el arriendo (ver rubro "casa") fueron los que más presionaron la inflación al alza.

Los bienes que más contribuyeron a su reducción, en cambio, fueron primordialmente alimenticios, los casos de la naranja y del arroz flor debidos principalmente a que se encuentran en tiempos de cosecha, la baja en la tarifa de energía eléctrica, se debe, principalmente, por la disminución en el coste de alumbrado público, en la ciudad de Esmeraldas.

## 3. INFLACIÓN POR SECTOR ECONÓMICO

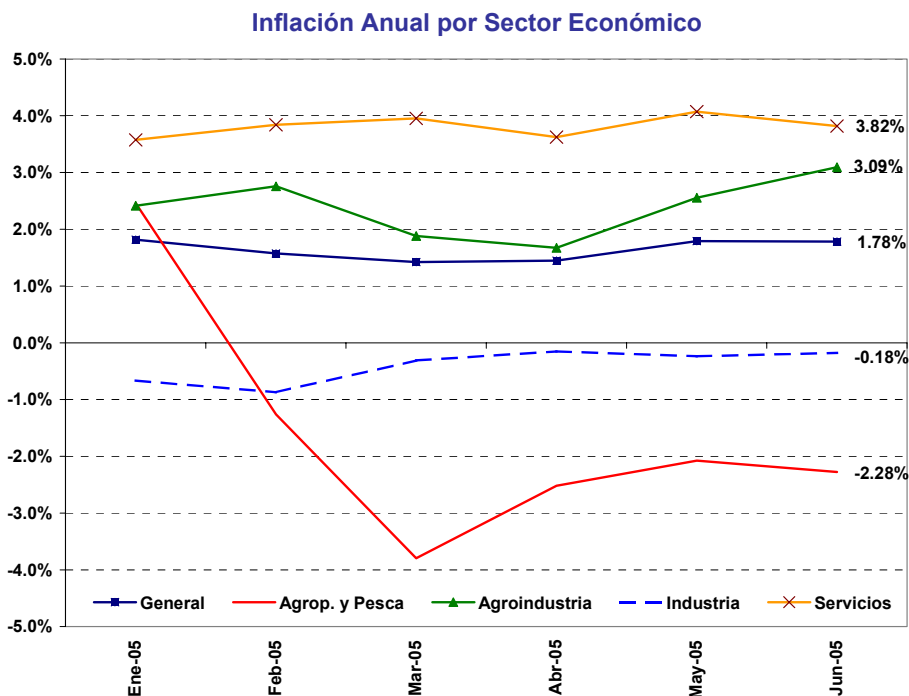
Durante el mes de junio de 2005, el sector servicios registró el mayor nivel de inflación mensual (0.12%), y como se puede observar en la Tabla 3 y en el Gráfico 1, es el sector que presiona al alza la inflación anual y mensual, limitando una mayor reducción de la inflación general. Además este sector es el de mayor ponderación dentro de la canasta de los 4 sectores económicos analizados (40.3%).

Tabla 3

INFLACIÓN POR SECTOR ECONÓMICO					
Sector	Mensual		Anual		Acumulada Ene-Jun/05
	May-05	Jun-05	May-05	Jun-05	
Agropecuario y Pesca	-0.89	-0.55	-2.08	-2.28	1.72
Agroindustria	0.69	-0.14	2.56	3.09	1.61
Industria	-0.10	0.08	-0.24	-0.18	0.03
Servicios	0.49	0.12	4.07	3.82	2.90
GENERAL	0.25	0.08	1.60	1.67	1.63

En este grupo, los rubros “afinamiento de motores (ABC)” y “consulta médica” son los que mayor incremento mensual experimentaron (7.0%). A nivel anual, servicios como envío de cartas, arriendo de pieza y matrícula secundaria son los rubros que mayor crecimiento en sus precios han registrado. Otro sector que presionó al alza la inflación mensual fue la industria con 0.08%, aunque a nivel anual ha mostrado un comportamiento decreciente en sus precios (deflación).

Gráfico 1



Vale destacar además el sector agropecuario y pesca, cuyos precios son decrecientes a nivel anual (-2.3%) desde febrero del presente año y a nivel mensual también presenta decrecimientos (-0.55% a jun-05). Este sector se caracteriza por la producción de productos primarios, con reducido aporte de valor agregado, los que en mercados internacionales han presentado una tendencia a la baja, además de ser afectados por la estacionalidad climática. En este grupo, los

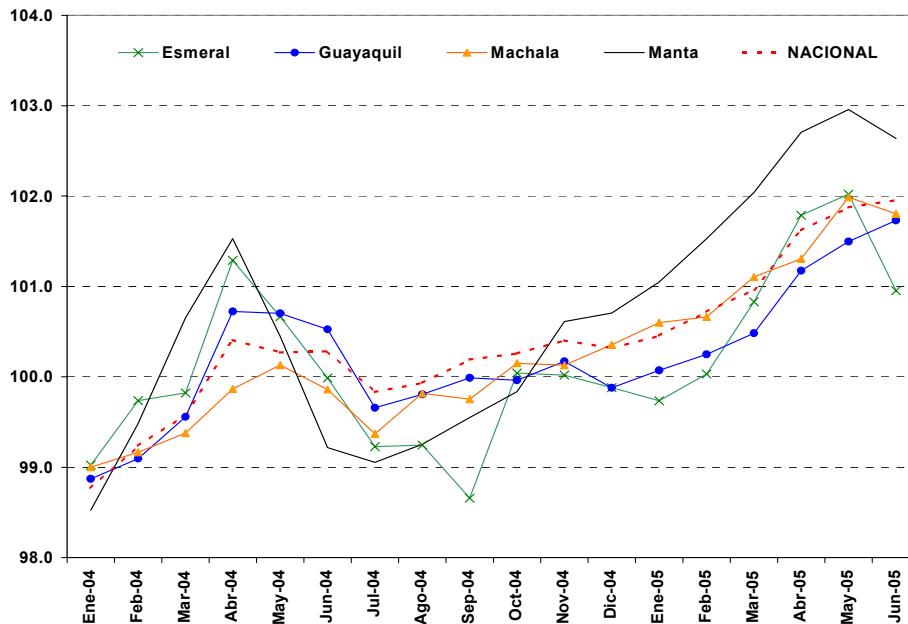
que mayor decrecimiento mensual mostraron fueron: mora (-5.1%), pescado fresco (-4.4%), mandarina y naranja (-4.0%) y remolacha (-3.9%).

#### 4. IPC E INFLACIÓN POR CIUDAD

El análisis del IPC por ciudad permite conocer en cuál de ellas se registran los mayores niveles de precios. El gráfico 2 muestra esta información para la región Costa, en donde la ciudad de Manta es la más cara de la región, superando con un amplio margen a las demás.

Gráfico 2

IPC por Ciudad: Región Costa

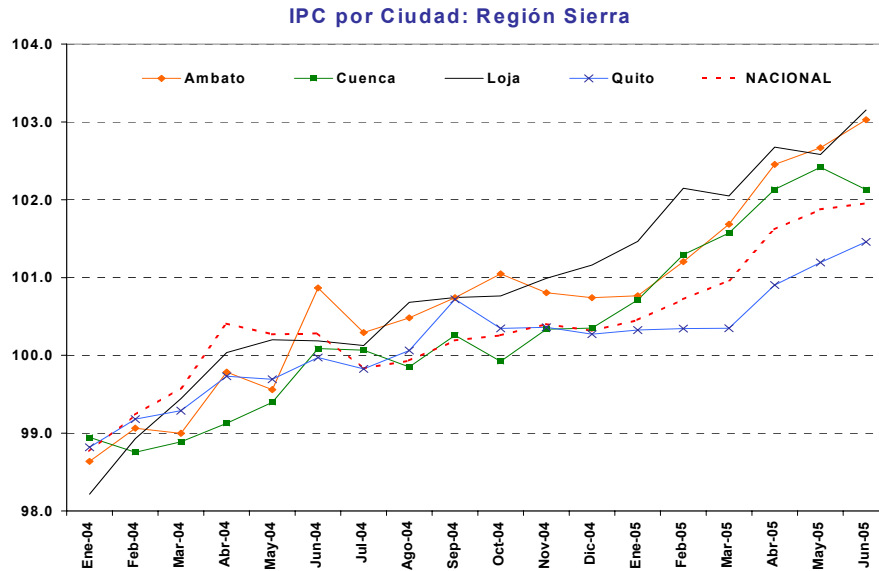


En esta ciudad se presentan mayores precios que el promedio de ciudades de la costa, en los siguientes rubros y porcentajes: prendas de vestir y calzado (3.9%); alojamiento, agua y electricidad (3.5%); y, recreación y cultura (4.7%).

Vale resaltar en esta región la caída del índice de precios de Esmeraldas (-1.0%), explicado por la reducción del costo de la electricidad en -4.0%, producto que tiene una alta ponderación en la canasta. Esto hace que esta ciudad sea la más barata de la región y a nivel nacional, de acuerdo a la investigación del INEC.

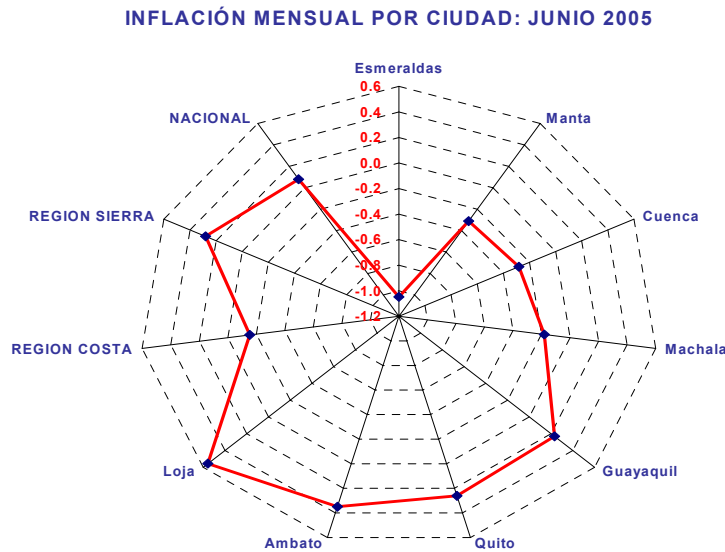
Por su parte en la Sierra, a junio de 2005, la ciudad de Loja, seguida de Ambato son las más caras de la región y también a nivel nacional. Quito se destaca como la ciudad más barata de la región. En el gráfico 3, se puede observar que el presente mes en la ciudad de Cuenca se presentó una deflación mensual, explicada por la reducción del precio del teléfono celular (-45.0%), debido a los paquetes promocionales de las empresas de este sector.

Gráfico 3



Diferente análisis es el presentado a continuación que muestra en qué ciudad se ha presentado el mayor crecimiento de precios o inflación. El gráfico 4 muestra la inflación mensual registrada en el mes de junio para las 8 ciudades que investiga el INEC. La ciudad de Esmeraldas, que se había señalado anteriormente como la de menor nivel de precios a nivel nacional, también es la que tiene la menor inflación, en este caso una deflación mensual de -1.05%. La más inflacionaria y que en este caso también es la de mayor nivel de precios a nivel nacional es Loja, que registró una inflación 7 veces superior al promedio nacional.

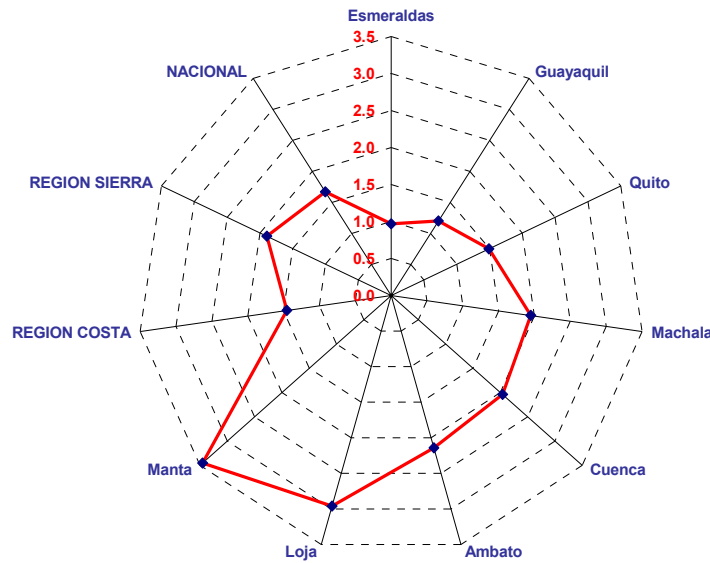
Gráfico 4



Es de interés el análisis a nivel anual para conocer la tendencia que se presenta durante los últimos 12 meses del año (ver gráfico 5). En el mes de junio 2005, respecto del mismo mes del año anterior, la ciudad de Esmeraldas presentó la menor inflación anual (0.96%), seguidas de Guayaquil (1.20%) y Quito (1.48%). Manta (3.45%) y Loja (2.96%) fueron las ciudades en las que se registró la mayor inflación anual a nivel nacional, superando en casi 2 veces la inflación anual nacional.

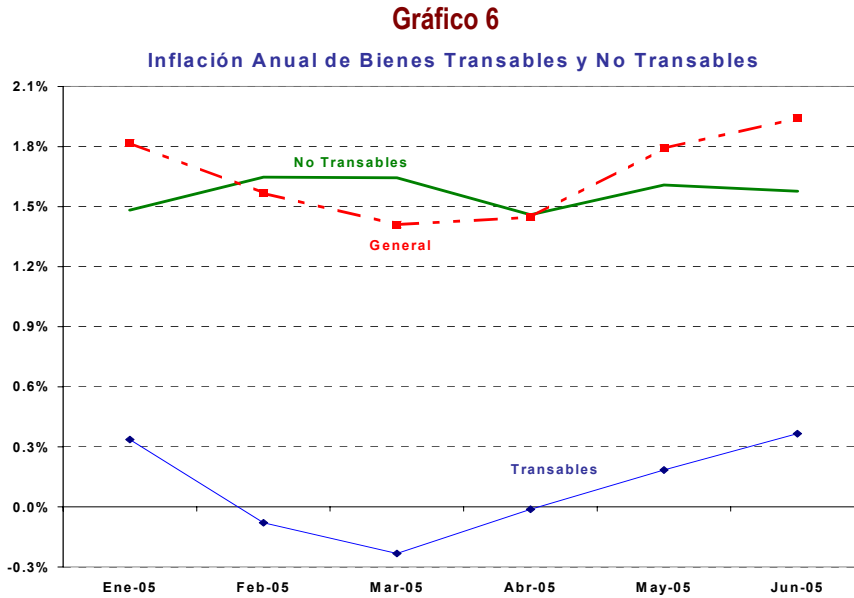
**Gráfico 5**

**INFLACIÓN ANUAL POR CIUDAD: JUNIO 2005**

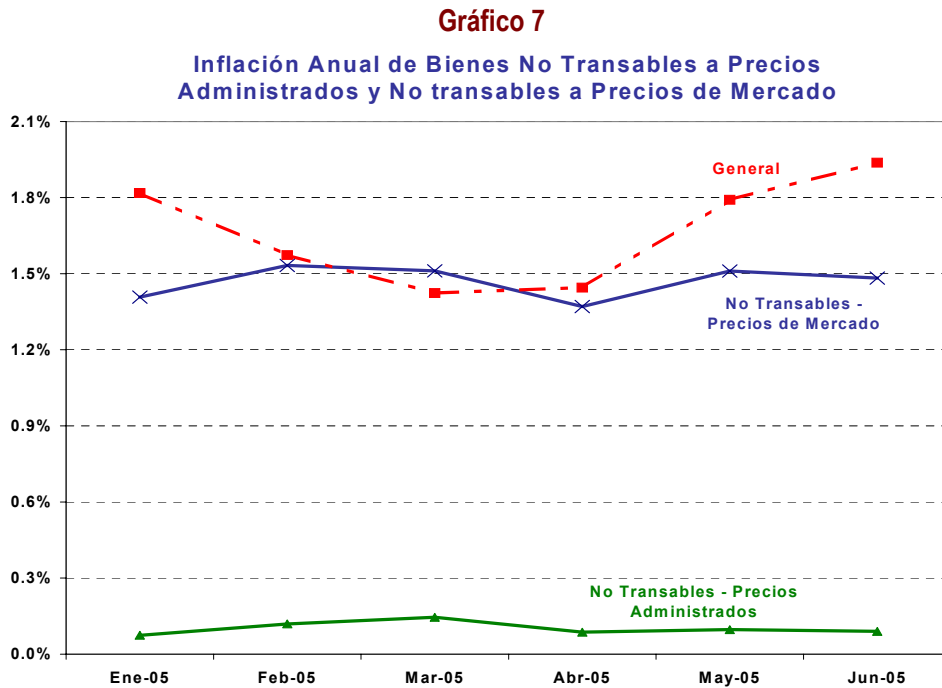


**5. PRECIO DE BIENES TRANSABLES Y NO TRANSABLES**

La inflación general se atribuye a la inflación observada en los bienes denominados no transables: el análisis de las tasas de variación de los precios de bienes *transables* y *no transables* para el periodo enero-junio de 2005 revela el hecho de que estos últimos, registran las mayores variaciones llegando a un nivel promedio para el periodo de 1,57%, como se puede observar en el gráfico 6. En este grupo de productos se destacan los servicios de consulta médica, radiografía, servicios de afinamiento de motores y servicio de desayuno.



Dentro del grupo de bienes no transables se hizo una sub-clasificación dividiéndolos en *no transables a precios de mercado* y *no transables a precios administrados*. Con respecto a los primeros, estos registran variaciones significativamente altas si se los compara con las variaciones de los bienes no transables a precios administrados, los que han observado un comportamiento mas bien estacional durante el periodo de análisis (ver gráfico 7). El promedio para los primeros fue de 1,47%, en tanto que para los segundos fue de 0,10%.



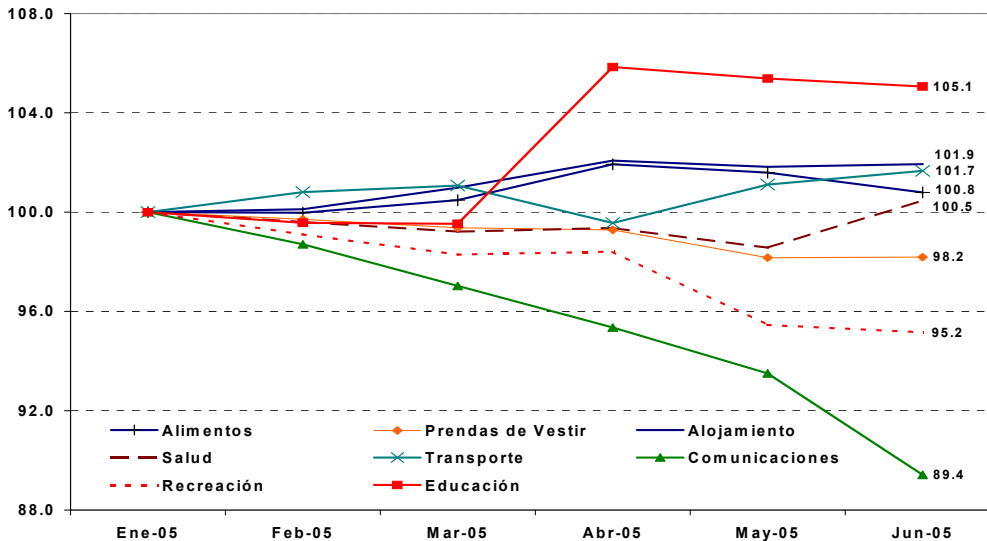
## 6. EVOLUCIÓN DE LOS PRECIOS RELATIVOS

El gráfico 8 presenta la evolución del Índice de Precios Relativos y permite observar el comportamiento del precio de un grupo de productos respecto del resto, en el transcurso del tiempo. El índice es construido para cada división de productos respecto de las demás divisiones<sup>2</sup>, estandarizada a 100 para el mes de Enero 2005.

Se puede apreciar que el valor de este índice para el grupo de productos relacionados con la educación, a junio de 2005, bordea el 105.1, lo que significa que la relación de precios entre la educación y los demás bienes se ha incrementado en 5.1%, en el período enero - junio 2005.

De igual forma, la relación de precios entre los bienes del sector comunicaciones frente a los demás bienes ha decrecido en alrededor de 11% para el mismo período. Esto se explica con el ingreso durante este período de *Movistar* que ofrece servicios de telefonía celular y aumentó el nivel de competencia del sector, a lo que se suma la estrategia desarrollada por la empresa *Alegro*, con paquetes de bajos costos. Estos hechos incidieron en que el índice del sector comunicaciones muestre una evolución descendente para todo el período analizado.

**Gráfico 8**  
Evolución del Índice de Precios Relativos  
por Grupo de Productos  
Enero 2005 = 100



<sup>2</sup> El Índice de Precios Relativos (IPR) del grupo de productos J se calcula de la siguiente manera:

$$IPR_J = \frac{P_J}{P_{J^-}} = \frac{\frac{\sum_{i \in J} w_i IP_i}{\sum_{i \in J} w_i}}{\frac{\sum_{i \in J^-} w_i IP_i}{\sum_{i \in J^-} w_i}}$$

donde: J: son todos los bienes y servicios que forman parte de la canasta del IPC que no están incluidos en J,  $P_J$  es el índice de precios del grupo J y  $w_i$  son las ponderaciones de los índices de precios  $IP_i$  de cada producto i de la canasta del IPC

Durante el mes de junio de 2005, los precios relativos por división de productos mostraron un incremento respecto al mes anterior, especialmente en las divisiones de transporte y salud; mientras que la comunicación experimentaron disminuciones en sus precios relativos, y una tendencia decreciente en el primer semestre del año.

## 7. INFLACIÓN DEL GRUPO EDUCACIÓN

Como lo demuestra el gráfico 8 y la tabla 4 a continuación, los precios del sector educativo en relación con los demás sectores presentan un crecimiento sostenido, y a nivel anual la inflación de este sector, a junio de 2005 es de 7.15%; convirtiéndose los precios de este sector en los de mayor crecimiento dentro de los 12 grupos que conforman la canasta del INEC. Esto hace que el sector merezca de un análisis más detallado.

Tabla 4

INFLACIÓN DEL SECTOR EDUCATIVO				
Rubro	Ponderación	Anual		Acumulada
		Ene-05	Jun-05	Ene-Jun/05
Matricula Preescolar	0.0005371	5.49	1.97	0.83
Enseñanza Preescolar (Pension)	0.0040717	19.44	19.16	6.11
Matricula Primaria	0.0025435	-1.81	-2.39	3.69
Enseñanza Primaria (Pension)	0.0162455	20.17	16.97	5.42
Matricula Secundaria	0.0032146	13.84	20.88	9.26
Enseñanza Secundaria (Pension)	0.0198426	13.00	11.78	4.28
Matricula Universitaria	0.0072780	41.78	19.14	2.75
Enseñanza Universitaria (Créditos)	0.0115946	-18.60	-22.30	6.44
<b>TOTAL GRUPO EDUCACIÓN</b>	<b>0.0653277</b>	<b>10.77</b>	<b>7.15</b>	<b>5.05</b>
<b>ÍNDICE GENERAL IPC</b>		<b>1.71</b>	<b>1.67</b>	<b>1.63</b>

Dentro de este sector, existen diferencias en el comportamiento de los precios de cada uno de sus rubros (ver Tabla 4). En el sector, el producto de mayor ponderación es la pensión de la educación secundaria (1.98%), seguido por la pensión de la primaria (1.62%), rubros cuyos precios registraron un elevado crecimiento anual de 11.8% y 16.9% a junio de 2005, respectivamente. Durante el primer semestre del presente año el sector educativo presenta un crecimiento de 5.05%, triplicando el alcanzado por el índice general.

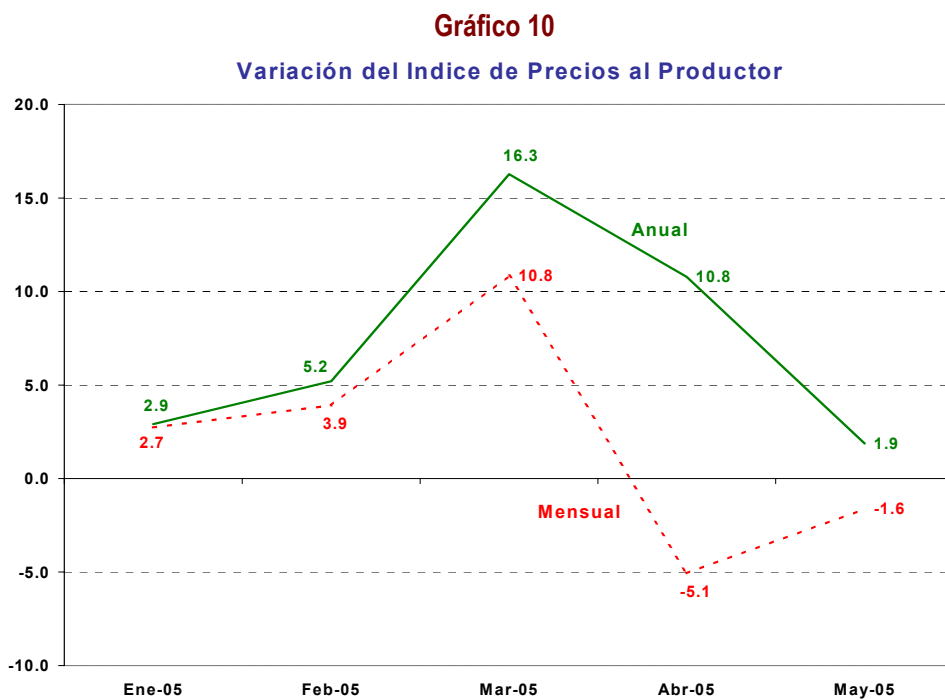
Este comportamiento en los precios del sector se explica en que estos rubros están caracterizados por ser de tipo indispensable, además de que existen altos costos de entrada y salida; es decir, es difícil para un consumidor el traslado a un centro educativo de menor precio, porque le representa costos (pago de uniforme, matrícula ya cancelada, nuevo ambiente para el estudiante, etc.).

Este elevado crecimiento de los precios sin embargo, no va de acuerdo a la calidad de la educación nacional, la que se caracteriza por no ser de un la que requiere el país para el impulso de su desarrollo.

## 8. INDICE DE PRECIOS AL PRODUCTOR<sup>3</sup>

En mayo, a nivel mensual, los precios al productor presentaron un decrecimiento de sus precios (-1.6%), aunque menor al registrado el mes de abril (-5.1%) (ver gráfico 10). Esta tendencia deflacionaria a nivel mensual se presenta en dos de los cinco grupos que componen este índice: electricidad y gas (-4.1%) y alimentos y bebidas (-2.1%).

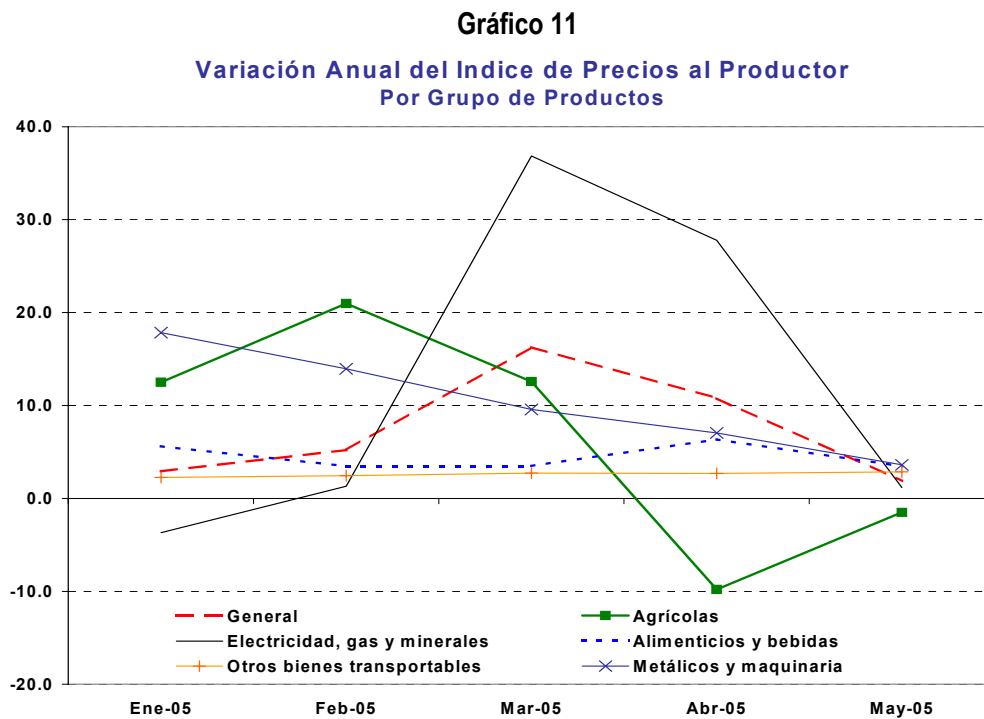
Por otra parte, a nivel anual, el gráfico 10 muestra que se alcanza un pico de 16.3% de variación en el mes de marzo de 2005, explicado por el incremento del precio del petróleo, el cual es un insumo importado para la producción nacional de este producto. El impacto en el IPP general es de importancia ya que este producto pondera con el 17% dentro de la canasta de 237 productos que investiga en INEC.



A partir de este nivel, la variación anual del IPP registra una rápida reducción hasta ubicarse en 1.9% al mes de mayo 2005. Esta tendencia a la baja del índice es impulsada por la caída de los precios de productos agrícolas que en mayo registraron una reducción anual de -1.5%.

El resto de grupos aún mantiene crecimientos anuales positivos en sus precios, aunque la tendencia como puede observarse en el siguiente gráfico es que esos crecimientos sean cada vez menores, en especial los rubros: electricidad, gas y minerales; y, productos metálicos y maquinaria.

<sup>3</sup> Esta sección muestra información únicamente a mayo 2005 debido a que el INEC obtiene este Índice con un rezago de 15 días respecto del Índice de Precios al Consumidor.

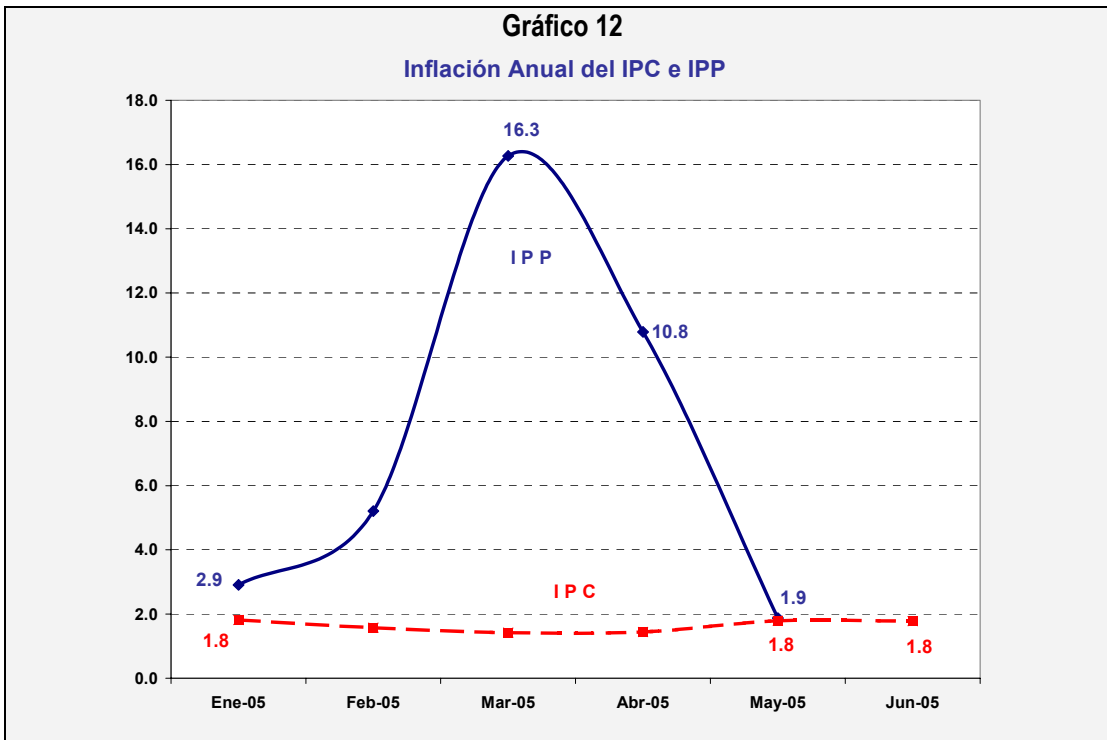


### ÍNDICE DE PRECIOS AL PRODUCTOR VS. ÍNDICE DE PRECIOS AL CONSUMIDOR

El análisis de la inflación del IPC frente a la del IPP es de interés porque este último sirve como un indicador de las presiones que podrían hacer que, meses luego, el IPC sufra variaciones.

En el gráfico 12 se observa que el IPP alcanza un pico en su variación anual de 16.3% en marzo de 2005, explicado por el incremento en el precio de la producción de petróleo, el cual es utilizado también como insumo importado en este sector. Sin embargo, este importante incremento anual del IPP no se traduce en un aumento en la variación anual del IPC (inflación), debido a que el consumo de gasolina y en general los derivados del petróleo, es subsidiado en el país, por lo que su precio no se altera, a pesar de que los insumos que se utilizan en la producción sufran variaciones importantes.

A partir de marzo 2005, la variación anual del IPP cae bruscamente, reduciéndose las presiones inflacionarias, de tipo productivo, sobre el IPC; registrándose a mayo de 2005 una variación anual similar entre el IPP y el IPC.



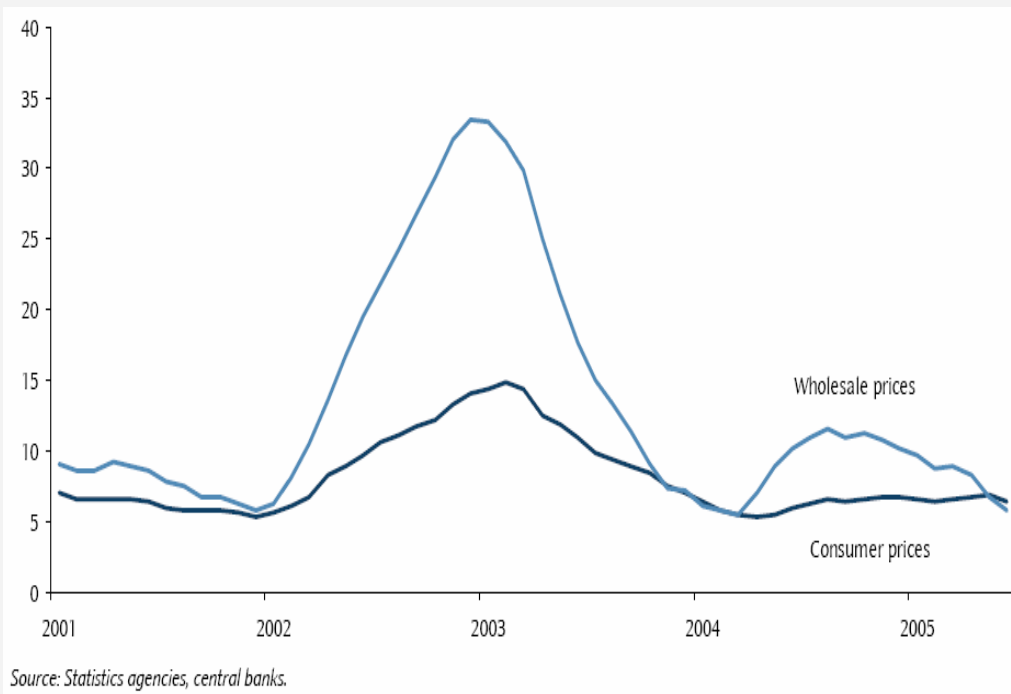
Por tanto, las fuentes de la inflación del IPC no se encuentran en gran parte relacionadas con la producción y sus costos, sino que pueden ser explicadas por otro tipo de fuentes, como la especulativa y la relacionada con los márgenes de comercialización.

Ya que no hay grandes fuentes de tipo productivo que alimenten la inflación se confirma que ésta depende en gran parte del movimiento de los precios del sector servicios, los cuales al ser de tipo no transable pueden variar sin un arbitraje a través de productos importados, incidiendo en la inflación de una economía dolarizada como la ecuatoriana.

A lo largo de este Informe se muestra que el sector servicios, en especial los precios del sector salud, educación y alojamiento son los que impiden un mayor descenso de la inflación.

A continuación, el gráfico 13 muestra la misma relación del gráfico anterior, pero para América Latina, y como puede observarse, su trayectoria es muy similar a la del caso ecuatoriano.

**Gráfico 13**  
**América Latina: Inflación Anual del IPC e IPP**



Fuente: Barclays Capital Research. Julio 8, 2005.

De igual forma, la caída de la inflación del IPP ocurrida a inicios del 2003, se refleja en una caída en la inflación del IPC en los siguientes meses. Igualmente sucede durante el año 2005, y a junio incluso la inflación anual del IPP es menor a la del IPC, eliminándose o reduciéndose las presiones de tipo productivo sobre el IPC. Situación similar ocurre con la variación anual del IPP.

Vale resaltar además en el gráfico 13, que la inflación promedio anual de la región presenta una tendencia descendente y a junio de 2005 se encuentra en alrededor del 5%, cerca de 3 veces de la inflación registrada en nuestro país.