

BANCO CENTRAL DEL ECUADOR

Informe Mensual de Inflación

Septiembre 2005

Dirección General de Estudios

1. RESUMEN EJECUTIVO

Para el mes de septiembre de 2005, **la inflación mensual alcanzó un valor de 0.65%**. Este valor refleja un aceleración del ritmo de crecimiento de los precios, muy superior al nivel observado en el mes de agosto, en el que los precios aumentaron en 0.21%. Este crecimiento del índice de precios condujo a que **la inflación anual de septiembre se ubique en 2,88%**. La aceleración de la tasa de inflación observada en el mes de septiembre (0.65%), confirma y acentúa el repunte inflacionario que se viene observando desde abril.

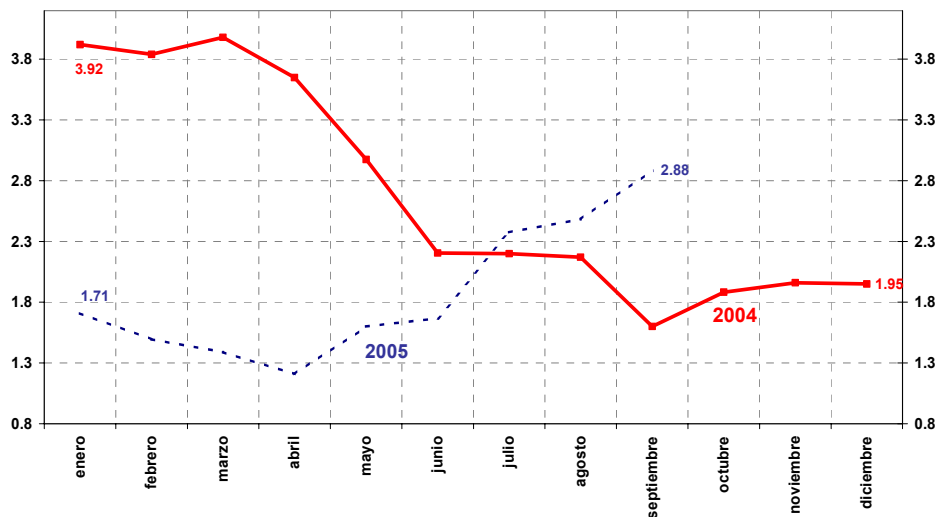
El aumento del ritmo de crecimiento de los precios en septiembre, fue resultado de las subidas de las pensiones tanto en la enseñanza primaria como secundaria en los establecimientos educativos de la región de la sierra. A este rebrote inflacionario habrían también contribuido factores tales como el incremento en los costos de la enseñanza universitaria, y, el aumento en los alquileres de piezas y departamentos.

La **inflación acumulada**¹ del período enero-septiembre fue de 2.76%, muy superior al valor registrado en el periodo enero-septiembre de 2004, año en el que la inflación acumulada en el mismo periodo alcanzó un 1.18%.

Suponiendo que la inflación mensual del período octubre-diciembre del presente año, evolucione de manera similar a la del mismo período del 2004, el 2005 cerraría al mes de diciembre con una inflación anual de 3.00%, mientras que la inflación promedio anual, se ubicaría en un 2.13%². En el gráfico 1 se presenta una comparación de la evolución de la inflación anual en los años 2004 y 2005 respectivamente.

Gráfico 1

Tasa de inflación anual 2004 y 2005



FUENTE: Instituto Nacional de Estadística y Censos
ELABORACIÓN: Banco Central del Ecuador

¹ El cálculo de la inflación acumulada se realiza sumando la inflación mensual con la acumulada hasta el mes anterior y adicionalmente se suma el producto de ambas, lo que incorpora el efecto multiplicativo de la inflación, es decir $((it/100 + 1) * (iAt-1/100 + 1) - 1)$, donde it es la inflación mensual del período t e $iAt-1$ es la inflación acumulada hasta el período $t-1$. Para iniciar el proceso acumulativo, en el mes de enero, la inflación acumulada es igual a la inflación de dicho mes. Esta fórmula se aplica a partir de este mes, y se ha cambiado en base a ella, la serie de inflación acumulada publicada por el Banco Central del Ecuador.

² Vale señalar que la devolución de los fondos de reserva estaría presionando al aumento de inflación por lo que el Banco Central debió revisar su meta de inflación a fin de año, a un rango entre 2.5% y 2.9%.

2. INFLACIÓN POR DIVISIONES DE CONSUMO

En la Tabla 1 se presenta la inflación para el período enero–septiembre 2005, de acuerdo a la clasificación por divisiones de consumo, definida por el INEC.

Tabla 1

INFLACION POR DIVISIONES DE CONSUMO												
	Ponderación %	Mensual									Acumulada	Anual
		Ene-05	Feb-05	Mar-05	Abr-05	May-05	Jun-05	Jul-05	Ago-05	Sep-05	Ene - Sep 2005	Sep 05 - Sep 04
GENERAL	100.00	0.14	0.26	0.24	0.65	0.25	0.08	0.24	0.21	0.65	2.76	2.88
Alimentos y bebidas no alcohólicas	25.10	0.09	0.39	0.27	1.08	0.14	-0.29	-0.49	-0.11	0.78	1.86	2.66
Bebidas alcohólicas, tabaco y estupefac.	0.90	0.05	0.43	-0.03	0.01	-0.47	0.07	-0.22	-0.05	0.03	-0.18	0.33
Prendas de vestir y calzado	9.00	0.18	-0.11	-0.09	0.07	-0.42	0.14	0.29	-0.22	-0.48	-0.63	-0.34
Alojam., agua, electric., gas y otro comb.	10.20	0.27	0.74	1.28	1.48	1.81	0.17	2.22	2.43	2.15	13.25	13.69
Muebles, artíc.y conserv. del hogar	6.10	0.25	-0.28	0.17	-0.43	0.00	0.29	0.36	-0.38	-0.07	-0.10	-0.27
Salud	6.00	0.06	0.12	-0.19	0.28	-0.14	1.11	-0.18	-0.60	-0.07	0.37	0.90
Transporte	13.60	0.27	0.00	0.18	-0.09	0.24	0.38	0.10	0.23	0.83	2.16	1.42
Comunicaciones	4.40	-0.18	0.98	-0.57	-0.78	0.33	-0.88	0.27	0.14	0.17	-0.55	-1.84
Recreación y cultura	5.90	0.00	0.25	0.13	2.56	-0.32	0.14	0.41	-0.42	0.48	3.24	2.68
Educación	6.80	0.00	0.00	0.00	5.04	0.13	-0.11	0.00	0.00	6.17	11.53	13.65
Restaurantes y Hoteles	6.80	0.07	0.54	0.13	-0.13	-0.08	-0.63	0.24	1.16	-0.39	0.91	1.40
Bienes y Servicios Diversos	5.20	-0.14	-0.35	-0.11	-0.32	-0.04	-0.16	-0.02	-0.30	0.37	-1.07	-1.43

FUENTE: Instituto Nacional de Estadística y Censos

ELABORACIÓN: Banco Central del Ecuador

Para el mes de septiembre, las divisiones o grupos de bienes y servicios con mayor inflación mensual fueron: *Educación* (6.17%); *Alojamiento, agua, electricidad, gas y otros combustibles* (2,15%), *Transporte* (0.83%) y *Alimentos y bebidas no alcohólicas* (0.78%), *Recreación y cultura* (0.48%), *Bienes y servicios diversos* (0,37%) y *Comunicaciones* (0,17%).

A nivel anual se observa que los rubros: *Alojamiento, agua, electricidad y gas* (13.69%), *Educación* (13,65%), son los que registran las mayores tasas de inflación, muy por encima del valor global de inflación.

Finalmente, al observar el comportamiento de los precios de cada *ítem*, se encuentra que los precios de 153 artículos acusaron incrementos, mientras que los precios de 118 artículos se redujeron y los precios de 28 artículos se mantuvieron estables.

3. INFLACIÓN POR SECTOR ECONÓMICO

Durante el mes de septiembre de 2005 el sector *servicios* volvió a registrar el mayor nivel de inflación mensual (1.77%) y anual (6.84%), tal como se observa de la Tabla 4. Este sector es además el de mayor ponderación (40.3%), dentro de la canasta de bienes y servicios analizada para el cálculo del Índice de Precios al Consumidor. En este sector se encuentran los rubros pertenecientes a las divisiones de consumo *Educación*, y *Alojamiento, agua, electricidad, gas y otros combustibles*, respectivamente, que como señaló en las secciones anteriores, son los rubros que vienen reportando las mayores tasas de inflación y que marcan la tendencia de precios del

sector servicios, debido al incremento de precios de la educación en distintos niveles, como de los precios de arrendamiento de bienes inmuebles.

A nivel anual, los servicios de correo (125%), arriendo de pieza (42.89%), matrícula universitaria (33.27%), entrada a partido de fútbol (28.92%), arriendo de departamento (25.37%), y arriendo de casa (25.18%), son los rubros que registraron un mayor crecimiento en sus precios en el mes de septiembre. Apenas si ha habido una recomposición interna, pero éstos siguen siendo los rubros más inflacionarios. Además, durante el 2005, la evolución de la inflación acumulada de este sector ha sido, en todos los meses, superior a registrada en cada mes del año anterior (ver gráfico 2).

Le sigue en importancia el sector *Agropecuaria y pesca*, con una inflación mensual de 0.99%. Dentro de este sector, los que más contribuyeron fueron la cebolla paiteña (12.36%), aguacate (6.81%), culantro (5.72%), maracuyá (4.50%), cebolla blanca (4.27%) y papa chola (4.19%). En términos anuales, el sector *Agropecuaria y de la Pesca* registró una inflación anual de 3.36% en el mes de septiembre. Si bien en la mayoría de meses transcurridos durante el año 2005, el índice de precios de este sector ha registrado inflaciones inferiores a las observadas en el año 2004, en el mes de septiembre se registró un repunte que llegó, en términos mensuales, a 0.99%. Este resultado estaría reflejando el efecto estacional climático de la sequía, que influyó para la subida en los precios de los bienes, fundamentalmente primarios, que pertenecen a este sector.

El sector Industria es el único que muestra un valor de inflación anual negativo (-0.41%) y una inflación acumulada enero-septiembre de 0.11%. Vale destacar, que durante el 2005, la evolución de la inflación acumulada en cada mes ha sido superior a la registrada en 2004 (ver gráfico 2).

Finalmente dentro del sector *Agroindustria*, registró una inflación mensual de 0.63%. Los productos que más impactaron en la inflación mensual de septiembre fueron: leche pasteurizada homogeneizada (4.84%), café soluble (3.98%), mermelada (2.73%), leche en polvo (2.39%) y atún en conserva (2.32%).

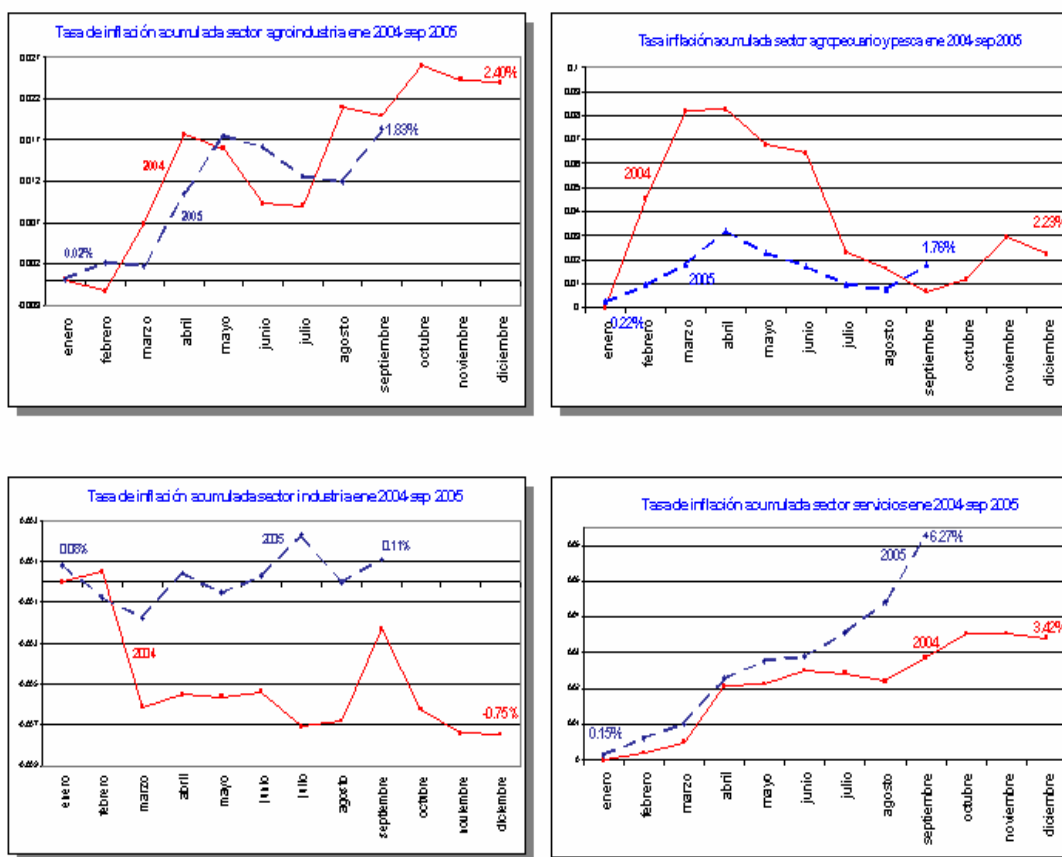
Tabla 2

INFLACIÓN POR SECTOR ECONÓMICO					
Sector	Mensual		Anual		Acumulada
	Ago-05	Sep-05	Ago-05	Sep-05	Ene-Sep/05
Agropecuaria y Pesca	-0.20	0.99	1.37	3.36	1.76
Agroindustria	-0.06	0.63	1.50	2.24	1.83
Industria	-0.24	0.11	-0.07	-0.41	0.11
Servicios	0.82	1.77	5.65	6.84	6.27
GENERAL	0.21	0.65	2.48	2.88	2.76

FUENTE: Instituto Nacional de Estadística y Censos
ELABORACIÓN: Banco Central del Ecuador

El gráfico 2 presenta la evolución comparada de la inflación acumulada por sector económico, entre los años 2004 y 2005 respectivamente.

Gráfico 2
Tasas de Inflación Acumulada por Sector Económico



FUENTE: Instituto Nacional de Estadística y Censos
ELABORACIÓN: Banco Central del Ecuador.

4. CONTRIBUCIÓN DE LOS PRODUCTOS A LA INFLACIÓN MENSUAL

Al revisar cuales son los **ítem que más contribuyeron a la inflación** del mes de septiembre se encuentra que el incremento de los precios de la educación explica la mayor proporción de la inflación. Efectivamente, entre los diez ítem que más contribuyeron a la inflación mensual de septiembre, los de mayor contribución a la inflación mensual fueron la “enseñanza secundaria (pensión)” y la “enseñanza primaria (pensión)”. Entre los diez ítem también están otros tres rubros relacionados con la educación, como son: el “transporte escolar”, la “enseñanza universitaria (créditos)” y los “textos escolares”. En total, la contribución de estos 5 ítem relacionados con la educación, a la inflación del mes de septiembre, alcanza 0.36%.

El ítem que ocupa el tercer lugar en el ranking de contribución a la inflación es la *leche pasteurizada homogeneizada*, seguida de una serie de bienes no transables, entre los que destacan el arriendo de “pieza”, “departamento” y “casa” respectivamente, que continúan siendo rubros que explican una porción importante de la inflación mensual, como ha ocurrido en algunos meses anteriores.

Como productos aislados a las divisiones más inflacionarias aparece, entre los 10 ítem de mayor aporte a la inflación, la “cebolla paiteña”, la misma que sube su precio en todas las ciudades del

país como resultado de la escasez, debido a la caída substancial de la producción por que las zonas productivas han debido enfrentar varios meses de un fuerte verano.

Tabla 3

Los 10 productos de más aportaron a la inflación mensual de Septiembre		
Producto	Ponderador	Aporte a la inflación
ENSEÑANZA SECUNDARIA (PENSION)	0.0198426	0.0978
ENSEÑANZA PRIMARIA (PENSION)	0.0162455	0.0781
LECHE PASTEURIZADA HOMOGENEIZADA	0.0196838	0.0526
PIEZA	0.0123968	0.0520
DEPARTAMENTO	0.0155482	0.0475
TRANSPORTE ESCOLAR	0.0069174	0.0302
CASA	0.0158853	0.0295
CEBOLLA PAITEÑA	0.0037412	0.0245
ENSEÑANZA UNIVERSITARIA (CREDITOS)	0.0115946	0.0211
TEXTOS ESCOLARES	0.0050788	0.0202
TOTAL		0.4534

FUENTE: Instituto Nacional de Estadística y Censos
ELABORACIÓN: Banco Central del Ecuador

De otra parte, **los bienes de menor contribución a la inflación**, fueron: las presas de pollo, los desayunos, el pollo entero, la camisa de hombre, los CD de música y la blusa de mujer, entre otros ítem que conforman la lista de los 10 productos que aportaron negativamente a la inflación mensual de septiembre, al haber registrado disminuciones en sus respectivos precios durante este mes. Cabe señalar que la matrícula a nivel de enseñanza secundaria, "*matrícula secundaria*", es el único rubro de la división de consumo relacionada a la educación, que contribuyó de forma negativa a la inflación, al haber registrado una disminución de precios en el mes de análisis.

Tabla 4

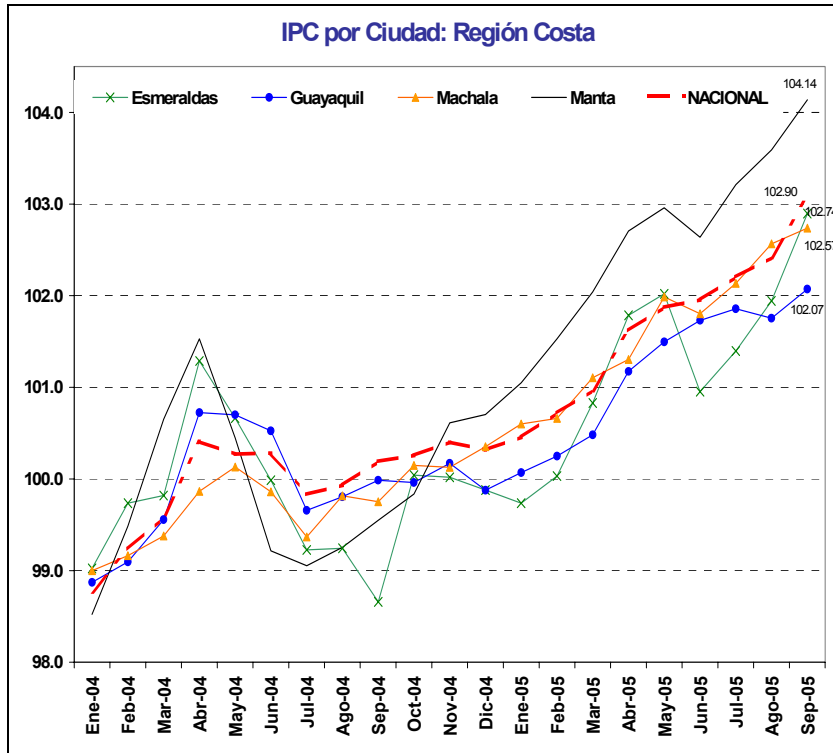
Los 10 productos de aportaron negativamente a la inflación mensual de Septiembre		
Producto	Ponderador	Aporte a la inflación
TELEVISOR A COLOR	0.0061992	-0.0009
PIMIENTO	0.0016431	-0.0009
ARROZ FLOR	0.0159572	-0.0009
MATRICULA SECUNDARIA	0.0032146	-0.0009
BLUSA (MUJER)	0.0052771	-0.0010
CD DE MUSICA	0.0029355	-0.0019
CAMISA (HOMBRE)	0.0044787	-0.0027
POLLO ENTERO	0.0087365	-0.0030
DESAYUNOS	0.0111655	-0.0034
PRESAS DE POLLO	0.0161919	-0.0036
TOTAL		-0.0193

FUENTE: Instituto Nacional de Estadística y Censos
ELABORACIÓN: Banco Central del Ecuador

4. IPC E INFLACIÓN POR CIUDAD

En la región costa, la ciudad de **Manta**, continúa siendo la ciudad con mayores niveles de **precios**, seguida de Esmeraldas y Machala (ver gráfico 3).

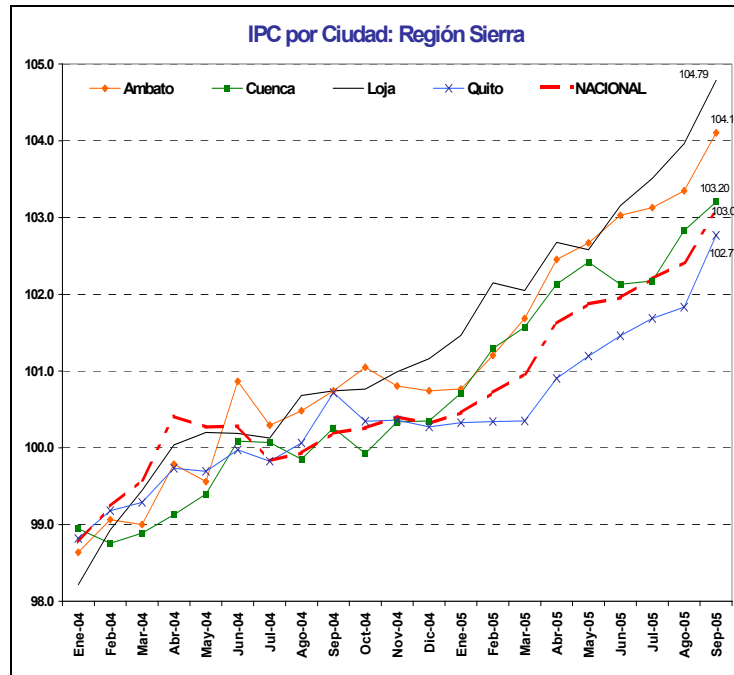
Gráfico 3



FUENTE: Instituto Nacional de Estadística y Censos
ELABORACIÓN: Banco Central del Ecuador

Por su parte **en la región Sierra, la ciudad de Loja**, continúa como la más cara de la región, seguida por Ambato (ver gráfico 4).

Gráfico 4

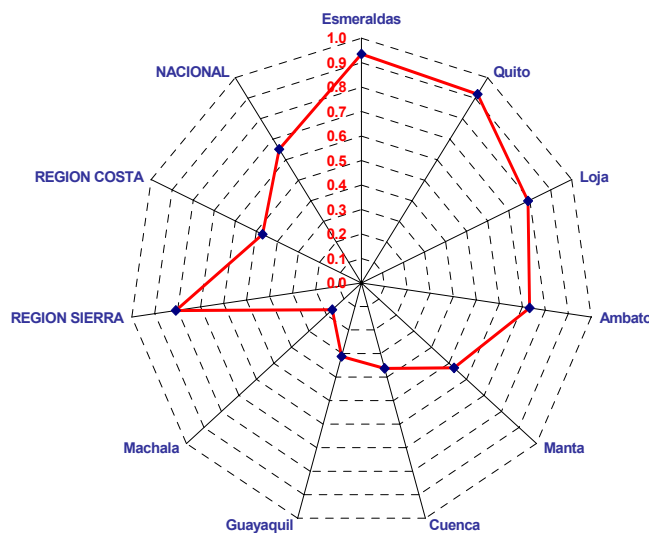


FUENTE: Instituto Nacional de Estadística y Censos
ELABORACIÓN: Banco Central del Ecuador

En cuanto a la tasa de **variación mensual** de precios (inflación), la ciudad de Esmeraldas, registró la inflación mensual más alta (0.94%), este comportamiento se explica fundamentalmente por la subida en los precios de la leche pasteurizada homogeneizada. La inflación mensual de las 8 ciudades encuestadas se muestra en el gráfico 5:

Gráfico 5

INFLACIÓN MENSUAL POR CIUDAD: SEPTIEMBRE 2005

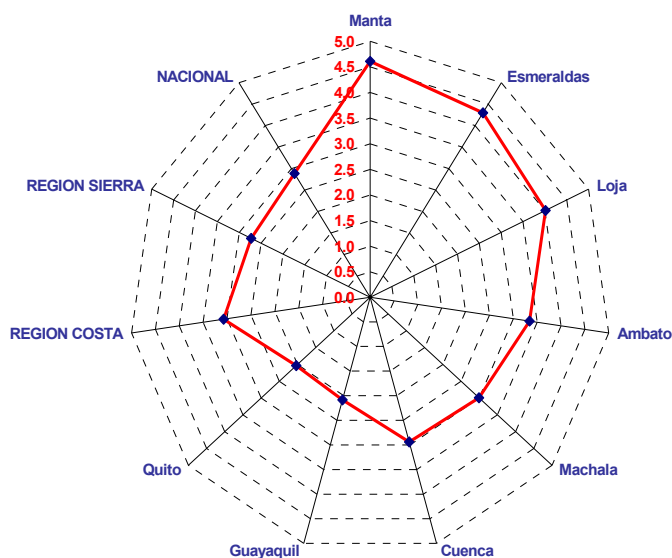


FUENTE: Instituto Nacional de Estadística y Censos
ELABORACIÓN: Banco Central del Ecuador

A nivel de **variación anual**, las ciudades que al mes de septiembre presentan las mayores variaciones de precios son Manta, Esmeraldas, Loja, Ambato, Machala, Cuenca, mientras que Guayaquil y Quito registran las menores variaciones anuales. De manera reiterativa a lo que ocurrió en el mes anterior, la ciudad de Manta (4,61%), fue la de mayor inflación anual a nivel nacional. La inflación anual de las 8 ciudades encuestadas se presenta en el gráfico 6.

Gráfico 6

INFLACIÓN ANUAL POR CIUDAD: SEPTIEMBRE 2005



FUENTE: Instituto Nacional de Estadística y Censos
ELABORACIÓN: Banco Central del Ecuador

5. PRECIOS DE BIENES TRANSABLES Y NO TRANSABLES

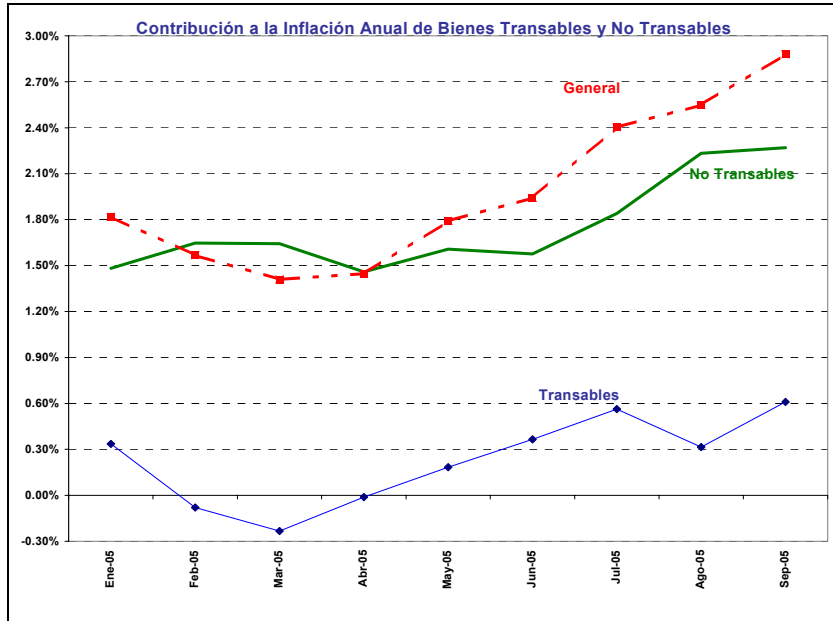
En el mes de septiembre, la contribución de los bienes no transables a la inflación general anual fue 2.27%, frente a 0.61% de los bienes transables, con lo cual, por noveno mes, **los bienes no transables son los que más contribuyen a la inflación general anual**, como se puede observar en el gráfico 7. Vale mencionar que dentro de la canasta la ponderación de los bienes transables es del 60% y la de los no transables del 40%.

Al interior del grupo de bienes **no transables**, destacan como los ítem con mayor incremento de precios durante el mes de septiembre, los siguientes:

- enseñanza secundaria,
- enseñanza primaria,
- alquiler de pieza
- alquiler de departamento
- transporte escolar
- alquiler de casa
- enseñanza universitaria (créditos)

Por su parte, dentro del segmento de bienes transables, destacan los incrementos en los precios de cebolla paiteña, uniforme secundaria, aguacate, textos escolares, culantro, leche pasteurizada homogeneizada y maracuyá.

Gráfico 7



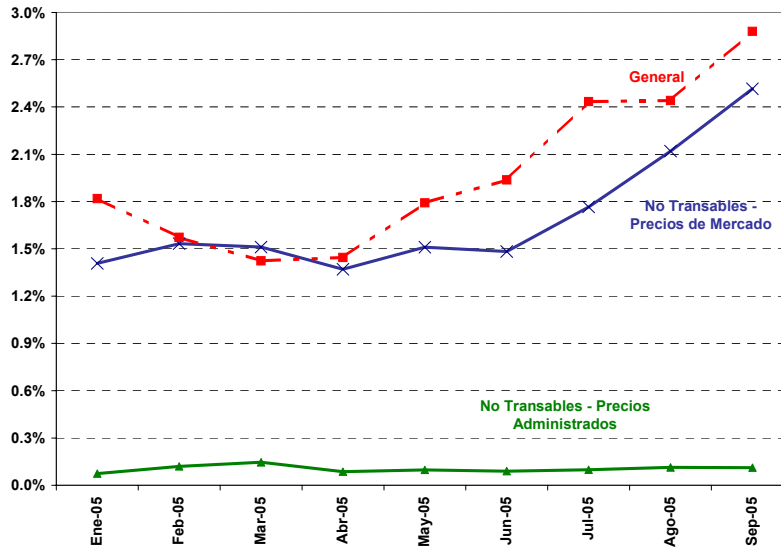
FUENTE: Instituto Nacional de Estadística y Censos
ELABORACIÓN: Banco Central del Ecuador

Dentro del grupo de bienes *no transables*, los bienes y servicios se sub-clasifican en aquellos cuyos precios son fijados por la libre oferta y demanda del mercado y, aquellos cuyos precios son administrados o regulados por el Estado.

La inflación de los bienes con precios regulados fue cero, por ende **los bienes cuyo precio se determina libremente, son los que explican la dinámica de la inflación de los bienes no transables**. Efectivamente, de manera similar a lo ocurrido en los meses anteriores, en el mes de septiembre se observa que los bienes no transables con precios de mercado, registran variaciones anuales de precios altas, si se los compara con las variaciones de precios de los bienes no transables con precios administrados, (ver gráfico 8). Para los bienes no transables con precios de mercado, el promedio de inflación anual entre los meses de enero y septiembre fue de 1,69%, en tanto que para los bienes no transables con precios administrados se mantiene en 0,1%.

Gráfico 8

Inflación Anual de Bienes No Transables a Precios Administrados y No transables a Precios de Mercado



FUENTE: Instituto Nacional de Estadística y Censos
ELABORACIÓN: Banco Central del Ecuador

6. EVOLUCIÓN DE LOS PRECIOS RELATIVOS

En el gráfico 9 se presenta la evolución del **Índice de Precios Relativos**, que es construido para cada división de productos respecto de las demás divisiones³. El Índice para cada división se encuentra estandarizado para tomar el valor de 100 en el mes de enero de 2005.

El grupo bienes del sector de la *Educación*, no sólo que continuó mostrando en el mes de septiembre el índice de precios relativos más alto, sino que amplió la brecha respecto de los grupos *Transporte*, y, *Alojamiento, agua, electricidad, gas y otros combustibles*, respectivamente. Los precios relativos elevados que presentan estas divisiones de consumo, es consistente con el hecho de que estas divisiones presentan altas tasas de inflación mensual, de manera continua como se ha venido resaltando, particularmente, en los sectores de *Educación*, y, *Alojamiento, agua, electricidad, gas y otros combustibles*.

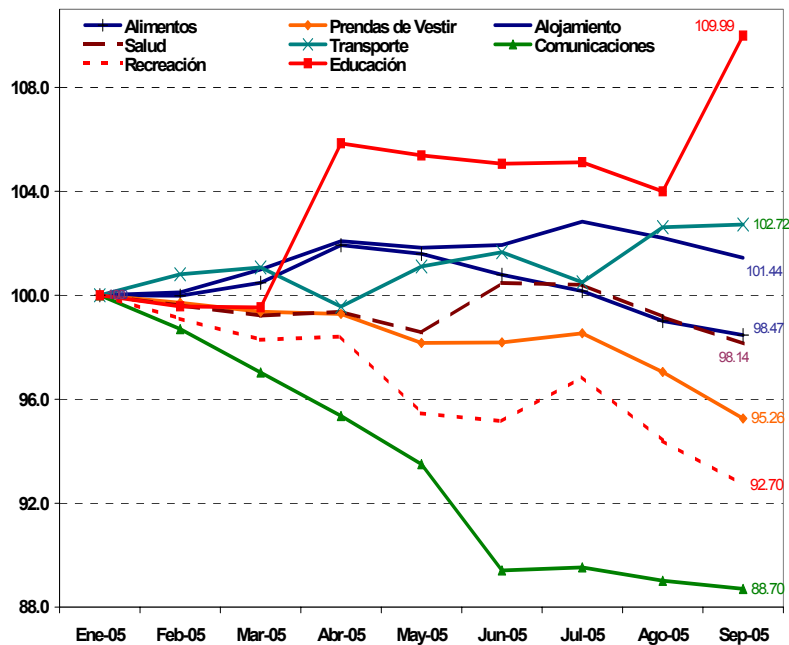
Los sectores de “*comunicaciones*” y el de “*recreación*” y “*prendas de vestir*” son, en cambio, los grupos de bienes que han reducido su precio.

³ El Índice de Precios Relativos (IPR) del grupo de productos J se calcula de la siguiente manera:

$$IPR_J = \frac{P_J}{P_{J^-}} = \frac{\frac{\sum_{i \in J} w_i IP_i}{\sum_{i \in J} w_i}}{\frac{\sum_{i \in J^-} w_i IP_i}{\sum_{i \in J^-} w_i}}$$

donde: J- son todos los bienes y servicios que forman parte de la canasta del IPC que no están incluidos en J, P_J es el índice de precios del grupo J y w_i son las ponderaciones de los índices de precios IP_i de cada producto i de la canasta del IPC.

Gráfico 9
Evolución del Índice de Precios Relativos
por Grupo de Productos
Enero 2005 = 100



FUENTE: Instituto Nacional de Estadística y Censos
ELABORACIÓN: Banco Central del Ecuador

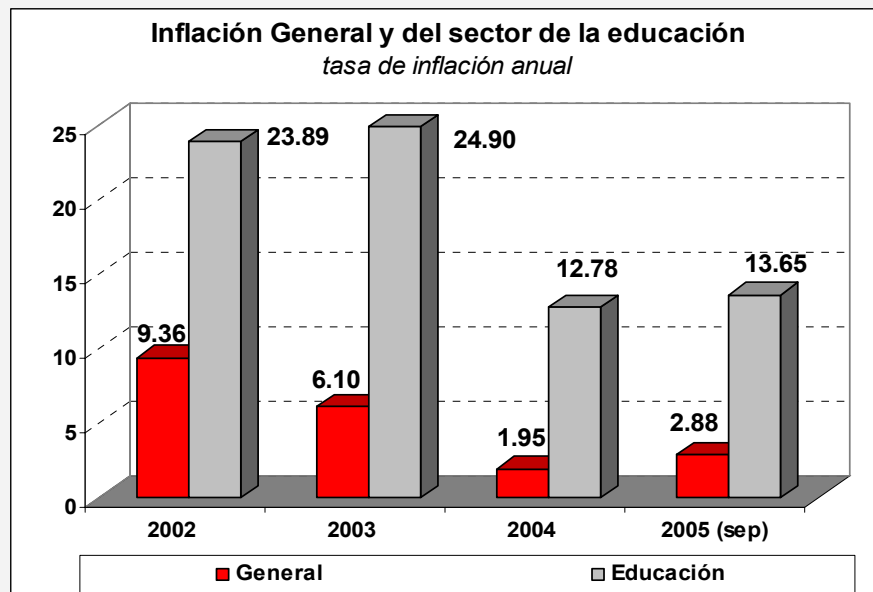
Durante el mes de septiembre de 2005, los únicas divisiones de consumo cuyos precios relativos , mostraron incrementos respecto al mes anterior, fueron: *Educación* y *Transporte*, mientras que *Alojamiento*, *agua*, *electricidad*, *gas* y *otros combustibles*; *Salud*; *Alimentos* y *bebidas no alcohólicas*; *Prendas de vestir* y *calzado*; *Recreación* y *cultura*; y *Comunicaciones*, experimentaron disminuciones en sus precios relativos.

EL RUBRO MÁS INFLACIONARIO: LA EDUCACION

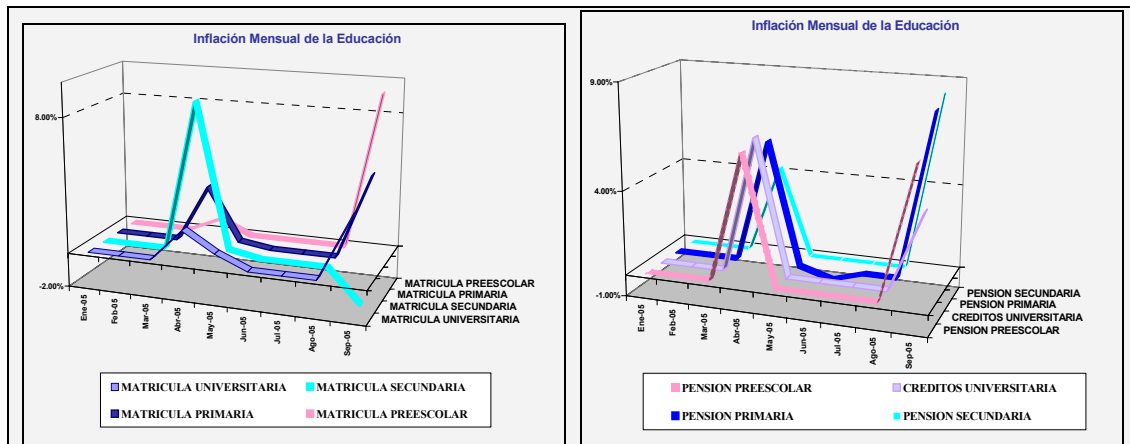
La evolución de la inflación del sector educación, si bien ha experimentado un proceso de convergencia hacia la inflación general, esta mantiene todavía elevadas tasas en comparación el ritmo de reducción de la inflación general, por lo cual el proceso de reducción ha sido lento.

Se observa además, desde el 2004, cierta rigidez a la baja, pues los valores de inflación promedio anual, no ha descendido por debajo de 12% (ver gráfico).

La evolución de la inflación de la educación respondería, por un lado, a su condición de bien no transable y, por otra, a la alta inelasticidad de la demanda, característica en este tipo de servicios. El sector educativo se caracteriza además por el componente estacional, que refleja la apertura de clases en las regiones costa (abril) y sierra (septiembre), meses en los que se registran importantes aumentos de precios.



La evolución de los precios del grupo de la educación, muestran un fuerte aumento en los meses de apertura de clases tanto en el régimen de Costa (abril) como en el de Sierra y Oriente (septiembre). En este último mes subió en 13.65% y en lo que va del año 2005 en 5.05%, según se aprecia en los gráficos siguientes.



FUENTE: Instituto Nacional de Estadística y Censos
ELABORACIÓN: Banco Central del Ecuador

A nivel de ciudad, la variación de precios más alta de la educación se registró en las ciudades de la sierra en el mes de septiembre, toda vez que en esta región se inició el año escolar. Así Loja es la ciudad de la Región Sierra que experimentó el incremento de precios más alto en la división de *Educación*, con una subida de 15.31%, impulsada básicamente por el rubro de matrícula preescolar (27.42%) y por la pensión de enseñanza primaria (24.53%); Quito registró un incremento agregado de la división de educación de 10.50%, inducido por la matrícula preescolar (13.52%) y por la pensión de enseñanza secundaria (16.45%); Ambato registró 7.50% de inflación en la división de educación, estimulada por los rubros de matrícula universitaria (31.25%) y pensión de enseñanza secundaria (6.85%); finalmente Cuenca registró una inflación agregada en educación del 5.91%, impulsada por los rubros de matrícula universitaria (10.31%) y créditos de enseñanza universitaria (10.31%).

En términos anuales Loja también es la ciudad de mayor inflación dentro de la división *Educación*, con una inflación anual que alcanza una tasa de 19.49%, seguida por Quito con 14.65%, luego aparece Guayaquil con 13.64%, y Esmeraldas con 13.46%. Por el contrario, Cuenca es la ciudad con la menor tasa de inflación anual (5.91%).

7. INDICE DE PRECIOS AL PRODUCTOR (IPP)⁴

En el mes de agosto los *precios al productor* presentaron un incremento del 7.14%, valor superior al registrado en el mes de julio que fue de 4.88% (ver gráfico 10). Este aumento obedece básicamente al incremento experimentado por la cotización internacional de los precios de exportación del petróleo crudo y gas natural (17.59%), así como al incremento de precios de las legumbres preparadas o en conserva (22.50%), y otros productos alimenticios (6.58%). Los aumentos de precios de estos productos agrícolas y agroindustriales en este mes, se explican por razones climáticas, particularmente la sequía que afectó fuertemente a la agricultura, sobretodo en relación a la producción de verduras y legumbres.

⁴ Esta sección muestra información únicamente a agosto 2005 debido a que el INEC obtiene este Índice con un rezago de 15 días respecto del Índice de Precios al Consumidor.

A nivel anual, el índice de precios al productor en agosto presenta un crecimiento de 22.56%, constituyendo el mayor crecimiento observado en lo que va del año, luego del nivel de 19.03% registrado en el mes anterior.

Gráfico 10

Variación del Índice de Precios al Productor

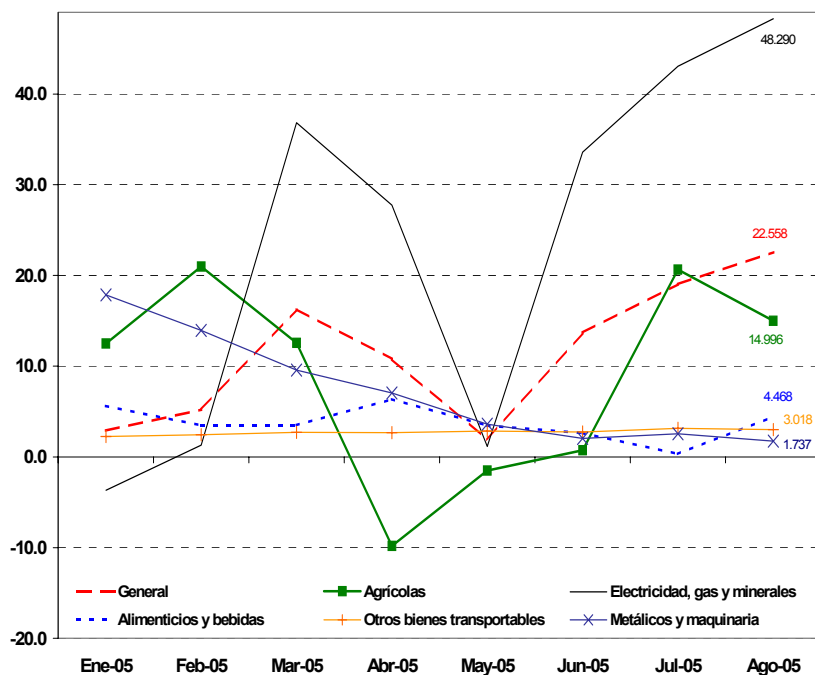


FUENTE: Instituto Nacional de Estadística y Censos
ELABORACIÓN: Banco Central del Ecuador

En términos anuales, se observa que son dos los sectores, que presentan las más altas tasas de inflación anual en este mes: Electricidad, gas y minerales (48.29%), y, Productos de la agricultura, la silvicultura y la pesca (15%) (ver gráfico 11). Dentro del primer grupo, el petróleo crudo sigue siendo el rubro que explica la alta inflación del mismo; en la sección de Productos de la agricultura, la silvicultura y la pesca (15%), es el grupo de productos de la pesca el que más influyó en el incremento de precios en términos anuales de esta división, al registrar una variación anual del 52.68%, seguido de las legumbres, que presentan una elevada inflación anual en este mes (106.51%). Cabe resaltar que dentro del segmento de Productos de la agricultura, la silvicultura y la pesca si bien es la segunda más alta en el mes de agosto, disminuyó por primera vez en dicho mes, después de presentar una tendencia creciente entre mayo y julio del presente año.

Gráfico 11

Variación Anual del Índice de Precios al Productor
Por Grupo de Productos



FUENTE: Instituto Nacional de Estadística y Censos
ELABORACIÓN: Banco Central del Ecuador

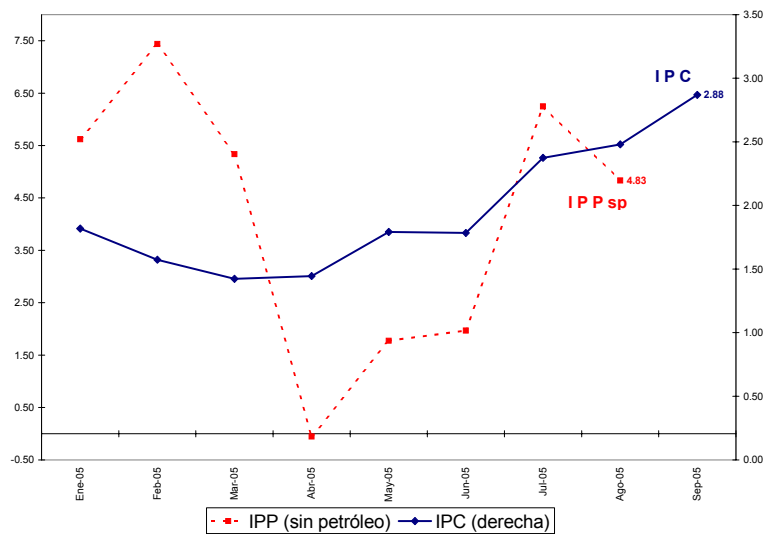
8. ÍNDICE DE PRECIOS AL PRODUCTOR VS. ÍNDICE DE PRECIOS AL CONSUMIDOR

El análisis de la inflación del IPC frente a la del IPP es importante, porque este último sirve como un indicador adelantado del primero. Esto se debe a que los precios de producción ex-fábrica (medidos en el IPP) incorporan los costos de producción y las utilidades de las empresas fabricantes, y por lo tanto son un componente sustancial de los precios al consumidor (medidos en el índice de precios al consumidor). A los precios exfábrica se suman los impuestos indirectos, el transporte, los seguros y los márgenes de comercialización, obteniéndose los precios al consumidor.

Si el análisis se efectúa comparando al IPC frente al IPP que excluye los precios de los productos de exportación (especialmente petróleo crudo), se puede visualizar que la tendencia anual de este último ha sido a la baja entre enero y abril de 2005; a partir de ese mes la tendencia a la baja se revierte, y la inflación anual de los precios al productor continua al alza hasta el mes de julio, y es en este mes de agosto que vuelve a caer.

Gráfico 12

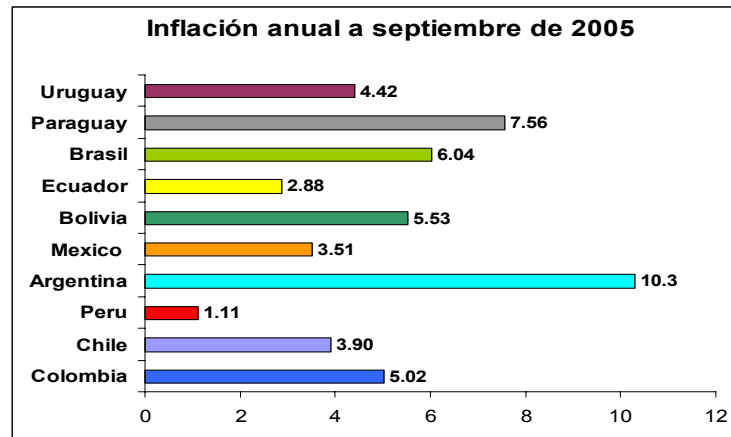
Inflación anual del IPC vs IPP sin petróleo



FUENTE: Instituto Nacional de Estadística y Censos
ELABORACIÓN: Banco Central del Ecuador

9. INFLACIÓN EN AMERICA LATINA

Gráfico 13



FUENTE: CEPAL y Bancos Centrales de América Latina
ELABORACIÓN: Banco Central del Ecuador

Los mayores niveles inflacionarios al mes de septiembre se observan especialmente en Argentina, pues la variación anual del IPC llegó a 10.3%, en Paraguay fue de 7.56% y, en Brasil alcanzó el 6.04%. De otra parte, al mes de agosto, la economía de Perú se mantiene con la inflación más baja de América del Sur, seguida por la de Ecuador y Chile.