

BANCO CENTRAL DEL ECUADOR

Informe Mensual de Inflación

Julio 2006

Dirección General de Estudios

INDICE DE CONTENIDO

1. HECHOS RELEVANTES.....	3
2. INFLACIÓN DE BIENES TRANSABLES Y NO TRANSABLES.....	6
3. INDICE DE PRECIOS RELATIVOS.....	8
4. INFLACIÓN POR DIVISIONES DE CONSUMO Y SECTOR ECONÓMICO.....	9
5. INFLACIÓN POR CIUDAD.....	12
6. INFLACIÓN EN AMERICA LATINA Y ESTADOS UNIDOS	15
7. INFLACIÓN INTERNACIONAL.....	16

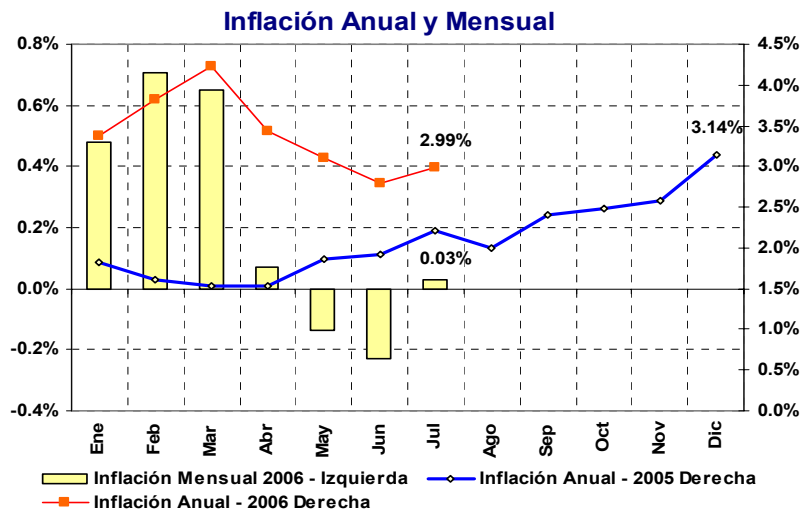
Informe Mensual de Inflación

Julio 2006

1. HECHOS RELEVANTES

Durante el mes de julio de 2006, se registró una leve variación mensual de los precios al consumidor, alcanzando una *inflación mensual* de 0.03%, aunque superior a las deflaciones mensuales registradas en mayo (-0.14%) y junio (-0.23%). Esta cifra implicó que la *inflación anual* se ubique en 2.99%, superior a la registrada en julio 2005 (2.21%) (ver Gráfico 1).

Gráfico 1



Si la inflación mensual del período agosto-diciembre del presente año evoluciona de manera similar a la registrada en el mismo período del año 2005, la inflación anual a diciembre de 2006 cerraría en 2.99%; mientras que la inflación promedio anual se ubicaría en 3.22%.

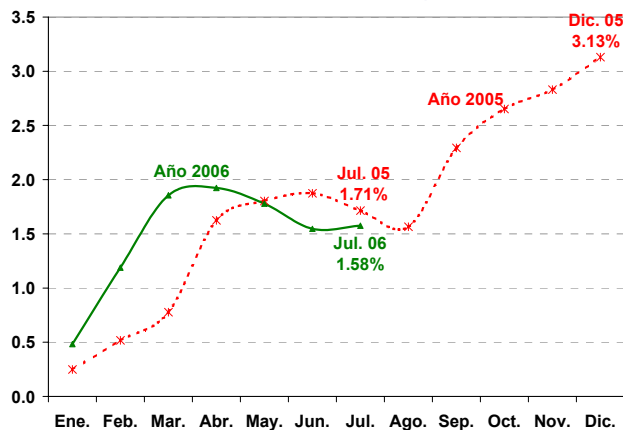
El mes de julio se caracteriza por ser históricamente el que registra las tasas mensuales de inflación más bajas de todo el año. Es así como para el período 1969 – 2006, la tasa promedio mensual de los meses de julio es de 1.17% en promedio. Esto se debe a que durante ese mes se presenta un mayor abastecimiento de la producción agrícola.

La *inflación acumulada* del período enero-julio de 2006 fue de 1.58%, registrándose una desaceleración respecto al período enero-julio del año anterior, año en el que la inflación acumulada alcanzó 1.71%. Durante los últimos dos meses de 2006 la inflación acumulada fue inferior a la del año precedente, como se observa en el siguiente gráfico.

Dentro de las explicaciones para este comportamiento de la inflación acumulada es la desaceleración en el crecimiento de los precios del rubro *Alimentos y Bebidas no Alcohólicas*, el cual, durante el período abril – julio ha presentado una evolución contraria a lo observado en el primer trimestre, ya que la evolución de los precios durante el período diciembre 2005 - marzo 2006 en términos acumulados alcanzó una variación de

4.85%, mientras que en el período abril 2006 - julio 2006, la variación acumulada fue -1.95% , lo que confirma a este grupo de productos como de carácter cíclico.

Gráfico 2
Inflación Acumulada 2005 y 2006



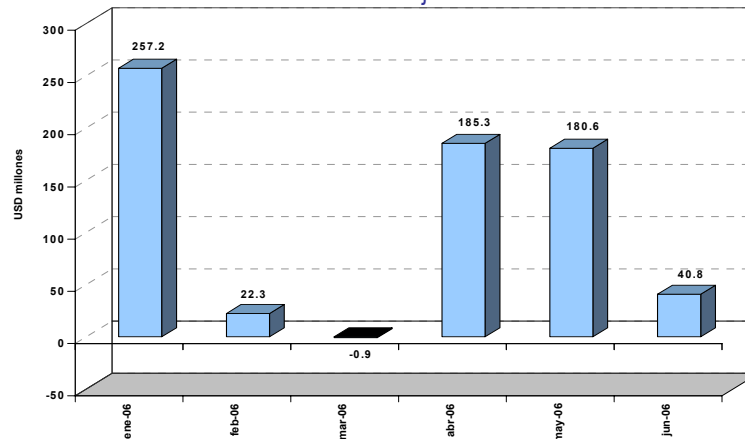
Otra de las razones para una evolución de la inflación muy reducida para el mes de julio, y deflacionaria para los meses de mayo y junio, en términos macro económicos, fue la desaceleración del crecimiento anual del crédito, ya que en junio de 2005, la tasa anual de crecimiento del crédito al consumo fue de 14.4%, mientras que en junio de 2006, la tasa anual se redujo en 6 puntos porcentuales alcanzando una variación anual en dicho mes de 8.3%. Este menor dinamismo en la evolución del crédito se registró también en el crédito comercial, a la microempresa y al sector vivienda.

Desde el lado fiscal, un factor que habría contribuido a mantener bajas inflaciones durante el primer semestre del año, han sido los importantes superávits globales del Gobierno Central, excluyendo el pago de intereses externos; en particular en los meses de enero, abril, mayo y junio del presente año, lo cual refleja restricción en el gasto público. Es así como durante el primer semestre del año 2006, se acumula un superávit global de USD 685.3 millones, superior en 31.1% al registrado durante el primer semestre del año 2005 (USD 522.9)¹, lo que habría influido a un menor consumo por parte de los agentes, desalentando a los productores y comerciantes a elevar los precios de los productos y favoreciendo a una mayor estabilidad.

Sin embargo de lo anterior, para el segundo semestre de 2006 se deberán considerar los probables efectos inflacionarios de la ampliación del presupuesto decretada por el Presidente de la República y que implicará un aumento de crédito en el vigente Presupuesto General del Estado por un valor de USD 575 millones (ver Gráfico 3).

¹ La fuente de esta información es el Cuadro 2.4 y 2.4.3 de la edición del mes de julio 2006 de la *Información Estadística Mensual* del Banco Central del Ecuador (www.bce.fin.ec).

Gráfico 3
Superávit Global menos pago intereses externos
- Base Caja -



FUENTE: Ministerio de Economía y Finanzas – Banco Central del Ecuador
ELABORACIÓN: Banco Central del Ecuador.

La reducida inflación del mes de julio de 2006 fue consecuencia de las alzas observadas en el subíndice de precios de *alojamiento, agua, electricidad, gas y otros*, el cual registró la mayor tasa de inflación del mes (0.33%), destacando dentro de este grupo el alza en el alquiler de departamento (0.63%) y casa (0.60%) (ver Tabla 1); lo cual sucedió principalmente en las ciudades de Guayaquil, Quito y Machala. Por su lado, el rubro *transporte* fue el que registró la segunda tasa de inflación mensual más alta de este mes (0.31%), situación que obedeció, en su mayor parte, al incremento en el precio de los automóviles, situación que se registró principalmente en Quito, Esmeraldas y Manta. Dentro del grupo de productos que más aporte registran en la inflación también se ubican los del rubro *Alimentos*, los cuales han presentado variaciones anuales de precios superiores al 30%, como son los casos de: cebolla blanca (41.3%), fréjol seco (37.7%), plátano maduro (36.2%) y plátano verde (29.7%). Estos productos registraron estas variaciones principalmente en las ciudades de Quito y Ambato.

Tabla 1

Los 10 productos de mayor aporte a la inflación mensual de julio 2006			
Producto	Ponderador	Aporte a la inflación	Inflación mensual
1 Plátano Verde	0.30%	2.05%	11.67%
2 Automóvil	2.67%	1.89%	1.29%
3 Limón	0.18%	1.40%	18.41%
4 Presas de Pollo	1.62%	1.24%	1.34%
5 Plátano Maduro	0.09%	0.75%	13.62%
6 Papel Higiénico	0.69%	0.73%	2.15%
7 Arveja Tierna	0.17%	0.63%	5.97%
8 Departamento	1.55%	0.55%	0.63%
9 Casa	1.59%	0.53%	0.60%
10 Pan Corriente	1.87%	0.45%	0.48%
TOTAL	10.72%	0.12%	0.03%

Por el contrario, el ligero resultado inflacionario de julio fue influenciado a la baja, principalmente por el subíndice de precios de *alimentos y bebidas no alcohólicas*, el cual registró una deflación mensual (-0.2%). En este comportamiento se destacan las reducciones de precios a nivel nacional de alimentos como: naranja, pescado fresco, cebolla, arroz y zanahoria amarilla (ver Tabla 2); lo que se registró debido a la época de cosecha que constituyen los meses de junio y julio.

Tabla 2

Los 10 productos de menor aporte a la inflación mensual de julio 2006			
Producto	Ponderador	Aporte a la inflación	Inflación mensual
1 Mora	0.09%	-0.49%	-10.68%
2 Televisor	0.62%	-0.50%	-2.11%
3 Computadora de Escritorio	0.70%	-0.61%	-1.98%
4 Zanahoria amarilla	0.16%	-0.66%	-7.24%
5 Desodorante	0.43%	-0.69%	-3.67%
6 Arroz Flor	1.60%	-0.77%	-1.20%
7 Cebolla Paiteña	0.37%	-0.79%	-4.08%
8 Carne de Res sin Hueso	1.46%	-0.95%	-1.18%
9 Pescados Frescos	0.91%	-1.18%	-2.43%
10 Naranja	0.24%	-1.58%	-14.16%
TOTAL	6.6%	-0.08%	0.03%

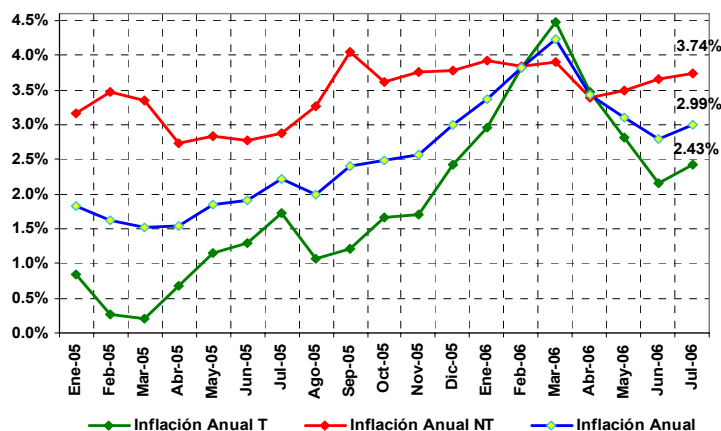
2. LA INFLACIÓN DE BIENES TRANSABLES Y NO TRANSABLES

En el mes de julio 2006, la tasa de inflación anual de los bienes *transables* presentó una aceleración en el ritmo de crecimiento de los precios ubicándose en el 2.43%, valor superior al observado el mes inmediato anterior (2.2%). Por su lado, la inflación observada en los bienes *no transables* al mes de julio (3.74%) presentó leves variaciones respecto de junio 2006, aunque este grupo de bienes continúa siendo el que presiona al alza al índice general.

Cabe indicar que la inflación de los bienes transables habían presentado una tendencia a la baja desde abril 2006, situación que se revierte en julio, debido al alza registrada en varios productos agrícolas principalmente verduras frescas y frutas. Por su lado, la inflación de los bienes no transables se acelera a partir del mes de abril, aunque para el período 2005-2006, la evolución de estos precios ha sido más estable (Ver Gráfico 4). Esta evolución estaría explicada por las alzas de precios de ciertos servicios como la atención médico dental y repuestos de vehículos.

Gráfico 4

Inflación Anual de Transables y No Transables

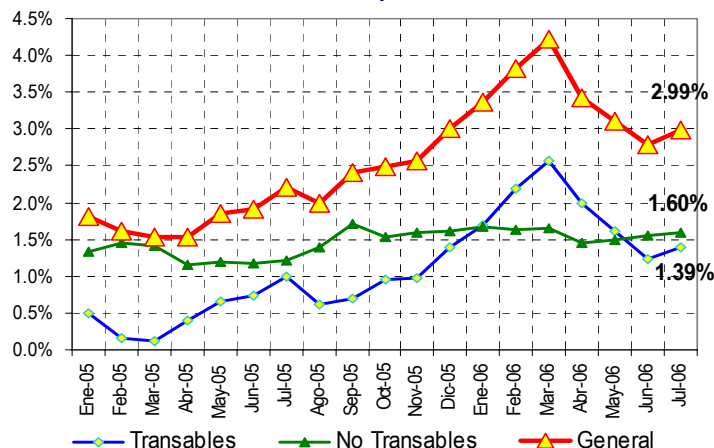


Analizando las *contribuciones* a la inflación anual de los precios de los *bienes transables* y *no transables*, se observa que estos últimos, que incluyen principalmente los servicios, se constituyen, para el mes de junio y julio, en los de mayor contribución a la inflación general anual, como se puede observar en el Gráfico 5,

aunque ligeramente por encima de la contribución de los bienes transables. Vale señalar que la contribución de los bienes no transables se ha mantenido estable desde hace 10 meses en alrededor de 1.5%.

Gráfico 5

Contribución a la Inflación Anual de Transables y No Transables



A nivel mensual, en el mes de julio la contribución de los *bienes transables*, fue -0.03% , frente a 0.06% de los *bienes no transables*. Al interior de este último grupo, destacan la consulta médica, los cambios de aceite de vehículos y los servicios de alquiler de departamento y casa, como los ítems con mayor incremento de precios durante el mes de julio. Las disminuciones de precios más importantes en este grupo de bienes se observaron en alquiler de película, servicio de revelado fotográfico y alquiler de internet, principalmente.

La siguiente tabla presenta los *productos transables* que registran las mayores variaciones anuales de precios a julio del 2006. Vale señalar que de los 10 productos de mayor variación anual, todos son de tipo agrícola y agroindustrial.

Tabla 3

10 PRODUCTOS TRANSABLES DE MAYOR VARIACION ANUAL DE PRECIOS										
Año 2006										
ORDENADOS EN BASE A LA VARIACION ANUAL DE JULIO										
#	CODIGO	PRODUCTO	PONDERADOR	Ene.	Feb.	Mar	Abr	May	Jun	Jul
1	01171205	CEBOLLA BLANCA	0.16%	19.7%	24.6%	35.8%	31.7%	36.8%	43.9%	41.3%
2	01172203	FREJOL SECO	0.12%	27.2%	36.1%	41.5%	48.8%	45.2%	40.1%	37.7%
3	01171202	PLATANO MADURO	0.09%	17.2%	23.2%	30.1%	24.0%	31.8%	25.6%	36.2%
4	01161214	PLATANO VERDE	0.30%	22.1%	34.4%	45.3%	30.3%	27.3%	21.2%	29.3%
5	01181104	AJO	0.14%	11.0%	19.5%	37.5%	42.3%	38.7%	32.8%	27.3%
6	01112202	AZUCAR REFINADA	0.59%	0.3%	2.5%	6.2%	10.6%	18.5%	24.1%	24.8%
7	01161215	CEREALES PREPARADOS	0.07%	11.7%	16.6%	20.3%	24.2%	26.3%	22.5%	20.9%
8	01161104	MELLOCO	0.04%	51.0%	66.4%	59.8%	34.8%	31.6%	19.1%	20.2%
9	01131116	TOMATE DE ARBOL	0.33%	6.4%	4.4%	12.0%	19.2%	16.1%	18.8%	19.5%
10	01121103	CARNE DE RES CON HUESO	0.75%	11.4%	14.9%	16.2%	16.1%	19.2%	18.7%	19.3%

Merece resaltar que existan productos cuyas variaciones anuales de precios superiores al 30%, como es el caso de la cebolla blanca (41.3%), fréjol seco (37.7%), plátano maduro (36.2%) y plátano verde (29.3%). Con respecto al primer producto, de acuerdo al INEC, en Quito durante el mes de julio, la cebolla blanca aumentó su precio en 15.4% respecto de su precio en junio. Mientras que este mismo producto, registró una caída mensual de precios en Cuenca (-13.1%), Ambato (-5.5%), y Loja (-1.6%).

En cuanto a los *bienes no transables*, de los 10 rubros con mayores variaciones anuales, 6 corresponden al grupo de *Educación*, seguidos de *alojamiento* (casa y pieza) y *transporte* (mantenimiento de vehículos); de acuerdo a la Tabla siguiente.

Tabla 4

10 PRODUCTOS NO TRANSABLES DE MAYOR VARIACION ANUAL DE PRECIOS										
Año 2006										
ORDENADOS EN BASE A LA VARIACION ANUAL DE JULIO										
#	CODIGO	PRODUCTO	PONDERADOR	Ene.	Feb.	Mar	Abr	May	Jun	Jul
1	10100201	MATRICULA PREESCOLAR	0.1%	10.2%	10.2%	10.2%	14.6%	14.6%	14.6%	14.6%
2	07230002	ENSEÑANZA SECUNDARIA (PENSION)	2.0%	13.1%	13.1%	13.1%	13.2%	13.2%	13.2%	13.2%
3	10200101	CAMBIO DE ACEITE Y LUBRICANTES	0.4%	5.4%	11.5%	12.0%	12.4%	12.5%	12.2%	12.6%
4	07230003	ALINEACION Y BALANCEO DE LLANTAS	0.1%	9.5%	9.2%	10.0%	15.0%	16.8%	14.2%	11.9%
5	10100102	ENSEÑANZA PRIMARIA (PENSION)	1.6%	13.8%	13.8%	13.8%	10.3%	10.3%	10.8%	10.8%
6	10100202	MATRICULA PRIMARIA	0.3%	8.9%	8.9%	8.9%	11.7%	10.8%	10.8%	10.8%
7	04110003	PIEZA	1.2%	10.7%	11.7%	10.5%	11.0%	11.3%	10.7%	10.5%
8	07320003	TRANSPORTE ESCOLAR	0.7%	7.7%	7.7%	7.7%	8.8%	8.8%	8.8%	8.8%
9	10100101	CASA	1.6%	6.6%	7.4%	7.6%	7.6%	8.0%	7.7%	8.5%
10	04110001	ENSEÑANZA PREESCOLAR (PENSION)	0.4%	12.9%	12.9%	12.9%	7.8%	7.8%	7.8%	7.8%

3. EL INDICE DE PRECIOS RELATIVOS²

El Índice de Precios Relativos (IPR) resulta de la comparación del precio de un grupo de productos respecto a los demás, en el transcurso del tiempo. En el Gráfico 6 se presenta la evolución del IPR que es construido para cada división de productos respecto de las demás divisiones. El Índice para cada división se encuentra estandarizado para tomar el valor de 100 en el mes de enero de 2005.

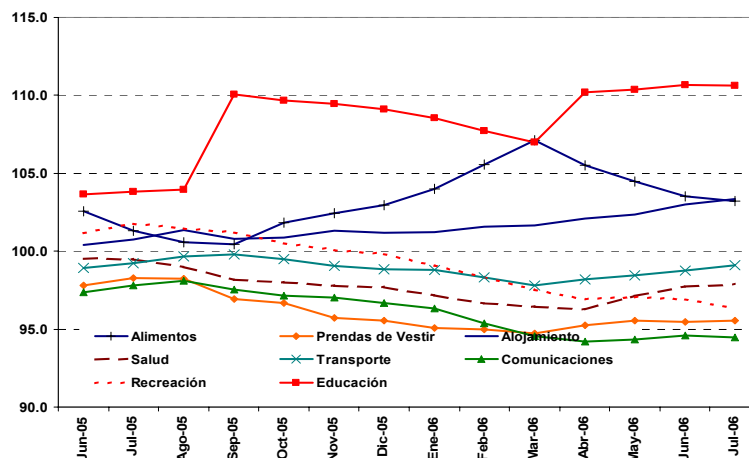
En el mismo Gráfico 6 se observa que el valor de este índice para el grupo de productos relacionados con la Educación, a julio de 2006, continúa siendo el de nivel más alto con el 110.61, es decir que la relación de precios entre la educación y los demás bienes se ha ampliado en 10.6%, seguido por los alimentos cuyo nivel es de 103.34; y, alojamiento 103.34. Cabe indicar que estos tres rubros son los únicos que se ubican sobre el valor de 100, lo cual indica que éstos sacan ventaja frente a los demás bienes que han decrecido en el índice de precios relativos dado que se ubican por debajo de 100.

² El Índice de Precios Relativos (IPR) del grupo de productos J se calcula de la siguiente manera:

$$IPR_J = \frac{P_J}{P_{J^-}} = \frac{\frac{\sum_{i \in J} w_i IP_i}{\sum_{i \in J} w_i}}{\frac{\sum_{i \in J^-} w_i IP_i}{\sum_{i \in J^-} w_i}}$$

donde: J son todos los bienes y servicios que forman parte de la canasta del IPC que no están incluidos en J, P_J es el índice de precios del grupo J y w_i son las ponderaciones de los índices de precios IP_i de cada producto i de la canasta del IPC. El IPR del sector J intuitivamente señala cual es el nivel de precios del sector analizado, respecto del nivel de precios del resto de sectores de bienes y servicios que conforman la canasta del IPC. Los Índices de Precios Relativos menores a 100, indican que los precios relativos han disminuido con relación a los precios registrados en el mes de enero 2005, que es el período utilizado mes de referencia. Los índices de precios relativos mayores a 100 muestran que los precios han aumentado con respecto al período base indicado anteriormente.

Gráfico 6
Evolución del Índice de Precios Relativos
por Grupo de Productos NACIONAL
Enero 2005 = 100



4. INFLACIÓN POR DIVISIONES DE CONSUMO Y SECTOR ECONÓMICO

En el mes de julio de 2006, los sectores *alojamiento* (0.33%) y *transporte* (0.31%), son los que registraron la mayor inflación mensual. En términos de inflación acumulada enero-julio, también los *servicios de alojamiento* (3.51%) y la *educación* (2.87%) son los de mayor influencia. A nivel anual, de igual forma que a nivel acumulado, los rubros como *Educación* (9.23%); *Alojamiento, Agua, Electricidad, Gas y Otros Combustibles* (5.35%); y, *Alimentos y Bebidas no Alcohólicas* (4.42%), fueron los de mayor incremento anual, muy distantes de los demás rubros que integran la canasta de bienes y servicios. Por el contrario, existen sectores con variaciones anuales negativas como *Recreación y Cultura* (-2.18%) y *Comunicaciones* (-0.37%) (ver Tabla 5).

Tabla 5

Inflación por Divisiones de Productos									
Variaciones mensuales									
2006									
	Ene.	Feb.	Mar.	Abr.	May.	Jun.	Jul.	Acumulada	Variación Anual
GENERAL	0.48	0.71	0.65	0.07	-0.14	-0.23	0.03	1.57	2.99
<i>Alimentos y Bebidas no Alcohólicas</i>	1.22	1.84	1.73	-1.03	-0.88	-0.88	-0.20	1.77	4.42
<i>Bebidas Alcohólicas, Tabaco y Estupefacientes</i>	0.85	0.21	0.62	0.05	-0.48	-0.10	0.04	1.20	2.48
<i>Prendas de Vestir y Calzado</i>	0.02	0.63	0.40	0.58	0.13	-0.31	0.14	1.59	0.38
<i>Alojamiento, Agua, Electricidad, Gas y Otros</i>	0.50	1.02	0.75	0.44	0.10	0.32	0.33	3.51	5.35
<i>Muebles, Artículos para el Hogar y para la</i>	0.15	0.22	0.81	0.23	0.05	-0.06	0.07	1.48	1.90
<i>Salud</i>	-0.01	0.17	0.44	-0.10	0.73	0.37	0.15	1.76	1.43
<i>Transporte</i>	0.44	0.27	0.20	0.43	0.10	0.04	0.31	1.79	2.85
<i>Comunicaciones</i>	0.12	-0.21	-0.19	-0.28	0.00	0.01	-0.09	-0.64	-0.37
<i>Recreación y Cultura</i>	-0.21	0.01	-0.14	-0.52	-0.01	-0.39	-0.50	-1.74	-2.18
<i>Educación</i>	0.00	0.00	0.00	2.86	0.00	0.00	0.00	2.87	9.23
<i>Restaurantes y Hoteles</i>	0.71	0.07	-0.17	0.31	0.26	-0.17	0.15	1.17	1.64
<i>Bienes y Servicios Diversos</i>	-0.05	0.33	0.23	-0.24	-0.06	0.03	0.02	0.25	1.01

Al igual que el mes pasado, este mes de julio se caracteriza por un excelente período de cosecha de bienes agrícolas, grupo de productos que tiene una elevada ponderación en la canasta investigada (25.1%), lo que contribuye a alcanzar inflaciones mensuales bajas o deflacionarias. Hay que destacar que los problemas de escasez oferta que se pueden presentar en los grupos de productos agrícolas, y que podrían presionar al alza en sus precios, son contrarrestados por el ingreso de productos a través de la frontera con Perú. Entre los principales productos que ingresan al país por la frontera sur se encuentran: limón, fréjol seco, papas, cebolla colorada, ajo, uvas, manzanas y algunas variedades de verduras.

Cabe indicar que los precios de la harina aumentaron significativamente en julio, lo cual afectó a ciertos bienes como el pan y fideos, por ser uno de sus principales insumos, sin embargo, se logró importar harina desde Ucrania lo que ayudó a que el aumento de precios no haya sido mayor.

En términos anuales, el rubro *Educación* continúa registrando la mayor variación anual de precios ya que para el mes de julio alcanzó una variación de 9.23%, seguido de *Alojamiento, Agua, Electricidad, Gas y Otros* (5.35%); y, *Alimentos y Bebidas no Alcohólicas* (4.42%).

La Tabla 3 muestra las contribuciones por división de productos a la inflación anual de julio (2.99%). Entre los rubros más significativos se encuentran los *Alimentos y Bebidas no Alcohólicas* (1.12%); y, *Educación y Restaurantes y Hoteles* (0.66%). Estos tres rubros aportaron con el 82.0% a la inflación anual de julio.

Tabla 6

CONTRIBUCION A LA INFLACION ANUAL POR DIVISIONES DE PRODUCTOS Año 2006								
Código	DIVISIONES	Ene	Feb	Mar	Abr	May	Jun	Jul
0	GENERAL	3.37%	3.82%	4.23%	3.43%	3.11%	2.80%	2.99%
01	ALIMENTOS Y BEBIDAS NO ALCOHÓLICAS	1.61%	1.92%	2.18%	1.50%	1.10%	0.90%	1.12%
	BEBIDAS ALCOHÓLICAS, TABACO Y ESTUPEFACIENTES							
02		0.02%	0.02%	0.02%	0.02%	0.02%	0.02%	0.02%
03	PRENDAS DE VESTIR Y CALZADO	-0.12%	-0.05%	-0.01%	0.04%	0.09%	0.05%	0.03%
	ALOJAMIENTO, AGUA, ELECTRICIDAD, GAS Y OTROS							
04	COMBUSTIBLES	0.46%	0.53%	0.54%	0.56%	0.54%	0.53%	0.55%
	MUEBLES, ARTÍCULOS PARA EL HOGAR Y PARA LA							
05	CONSERVACIÓN ORDINARIA DEL HOGAR	0.04%	0.07%	0.11%	0.15%	0.15%	0.13%	0.11%
06	SALUD	0.04%	0.04%	0.08%	0.06%	0.11%	0.07%	0.09%
07	TRANSPORTE	0.32%	0.35%	0.36%	0.42%	0.40%	0.36%	0.39%
08	COMUNICACIONES	-0.01%	-0.06%	-0.05%	-0.02%	-0.04%	0.00%	-0.02%
09	RECREACIÓN Y CULTURA	0.15%	0.13%	0.12%	-0.06%	-0.05%	-0.08%	-0.13%
10	EDUCACIÓN	0.80%	0.80%	0.80%	0.67%	0.66%	0.66%	0.66%
11	RESTAURANTES Y HOTELES	0.09%	0.05%	0.03%	0.07%	0.66%	0.66%	0.66%
12	BIENES Y SERVICIOS DIVERSOS	-0.02%	0.02%	0.04%	0.04%	0.04%	0.05%	0.05%

De acuerdo a la clasificación por sector económico, durante el mes de julio de 2006, el sector *servicios* volvió a registrar la mayor contribución a la inflación mensual (0.05%) y anual (1.54%), tal como se observa en la Tabla 8. Cabe destacar que este sector es el de mayor ponderación (40.3%) dentro de la canasta por sectores económicos analizada para el cálculo del IPC. Por lo tanto, las variaciones de precios registradas en dicho sector influyen significativamente en la inflación general de precios al consumidor.

El segundo sector de mayor contribución a la inflación mensual fue el sector *de la industria*, registrando una contribución mensual de 0.03. Cabe destacar que a nivel anual, el aporte a la inflación de este sector es superada por la *agroindustria*, como se observa en la Tabla 7.

Tabla 7

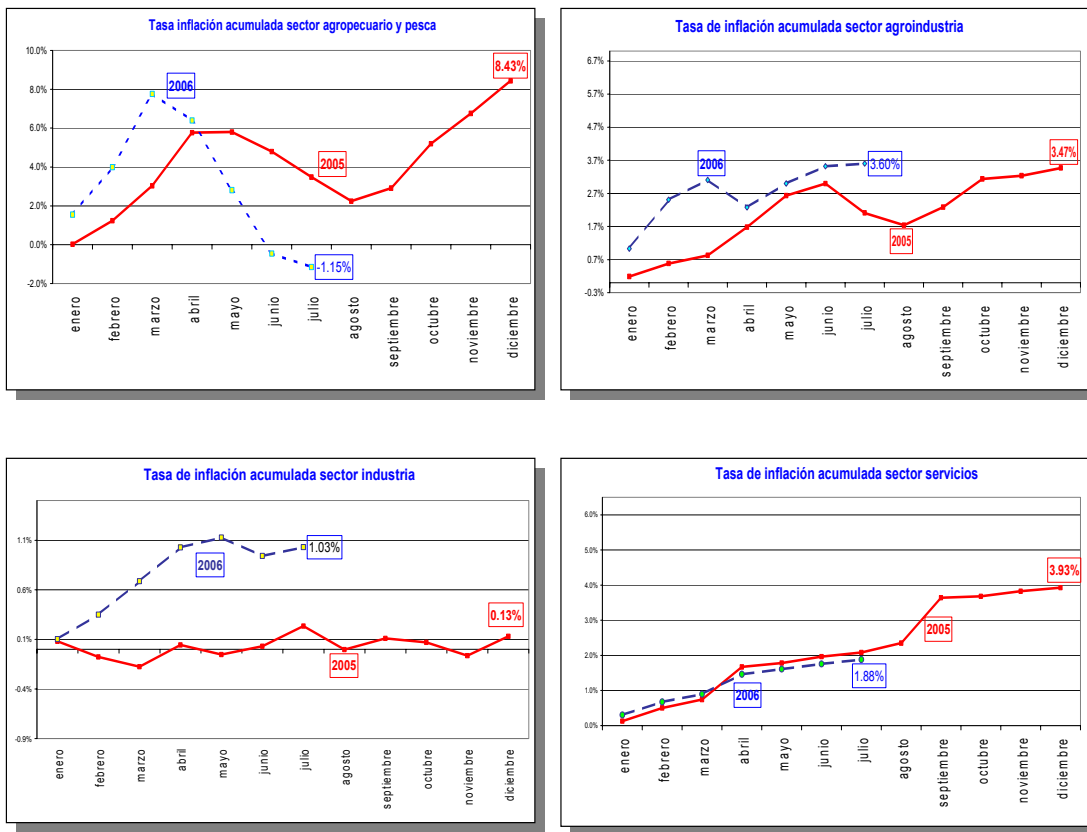
CONTRIBUCION A LA INFLACION POR SECTOR ECONOMICO														
Año 2006														
Sector	Mensual							Anual						
	Ene.	Feb.	Mar	Abr	May	Jun	Jul	Ene.	Feb.	Mar	Abr	May	Jun	Jul
Agrícola y Pesca	0.14	0.23	0.35	-0.13	-0.35	-0.32	-0.07	0.89	1.02	1.22	0.84	0.47	0.23	0.29
Agroindustria	0.18	0.25	0.10	-0.14	0.12	0.09	0.01	0.74	0.93	0.99	0.69	0.66	0.69	0.86
Industria	0.03	0.08	0.11	0.11	0.03	-0.06	0.03	0.05	0.19	0.33	0.37	0.44	0.35	0.31
Servicios	0.12	0.15	0.09	0.23	0.06	0.06	0.05	1.69	1.69	1.68	1.53	1.54	1.53	1.54
GENERAL	0.48	0.71	0.65	0.07	-0.14	-0.23	0.03	3.37	3.82	4.23	3.43	3.11	2.80	2.99

El sector agrícola y pesca registró por su parte un aporte negativo (-0.07%) a la inflación mensual de julio de 0.03, lo cual se presenta para este sector desde el mes de abril de este año. En este sector los productos que experimentaron un mayor decrecimiento mensual de los precios son: naranja, mora, zanahoria y melón. Debido a que este sector se caracteriza por la producción de bienes primarios, afectados por la estacionalidad climática y fenómenos naturales, solo un análisis de las características de oferta y demanda de los diferentes productos que integran la canasta del sector, permitirá determinar los factores que han impulsado un menor nivel general de precios de este tipo de bienes en la mayor parte del año 2006.

En el Gráfico 6 se muestra la evolución de la inflación acumulada por sector económico. El comportamiento del sector agropecuario y pesca continúa con una tendencia hacia la baja en los precios del 2006, a partir del mes de abril, como se mencionó, como resultado de la buena producción de bienes agrícolas.

Por su parte, la agroindustria continúa con una evolución de la inflación acumulada sobre los niveles alcanzados durante el 2005, e inclusive en el mes de julio mantiene su tendencia creciente (3.60%) que en julio de 2005 fue decreciente (2.11%). Esta situación se debe a que bienes como los tallarines, chuletas de cerdo y la harina, han incrementado sus precios.

Gráfico 6
Inflación Acumulada Enero – Julio 2006 y 2005: Por Sector Económico



Con respecto a lo ocurrido en el año anterior, durante el año 2006, la inflación acumulada del sector *industrial*, registra niveles bastante superiores, lo que se debe a las mayores tasas de inflación registradas en la mayoría de los bienes que lo integran.

Finalmente, con respecto al sector *servicios*, éstos mantienen una evolución de la inflación acumulada del 2006 bastante similar a la observada en el año 2005, aunque ligeramente menor.

5. INFLACIÓN POR CIUDAD

A nivel nacional, la ciudad de Loja registró al mes de julio la mayor inflación mensual de la Región Sierra y del país, alcanzando 0.53%, variación muy distante frente a las presentadas en el resto del país. En dicha ciudad, los rubros que registraron los mayores variaciones mensuales fueron: bienes y servicios diversos (2.18%) y alimentos y bebidas no alcohólicas (1.09%). Dentro de la región Sierra, otras ciudad con variación mensual positiva aunque muy leve fue Ambato (0.04%). Hay que mencionar que los precios de la ciudad de Ambato, en especial los de tipo agrícola, podrían haberse afectado al alza por la erupción del volcán Tungurahua, sin embargo de acuerdo a la investigación del INEC, esto no sucedió ya que el grupo de productos *Alimentos y Bebidas no Alcohólicas* de dicha ciudad, por el contrario, registró una deflación (-0.18%). Esto habría sucedido debido a que ciudades cercanas como Riobamba y Latacunga son consideradas como grandes centros de acopio y principales abastecedoras de productos agrícolas, desde donde se distribuyen a todo el país.

Por su parte, las ciudades de Cuenca (-0.06%) y Quito (-0.13%), mostraron deflaciones mensuales en julio. Estas deflaciones estarían dadas ya que algunos bienes alimenticios comercializados en estas ciudades disminuyeron sus precios de manera significativa, tal y como ocurrió en junio (ver Tabla 8 y Gráfico 7).

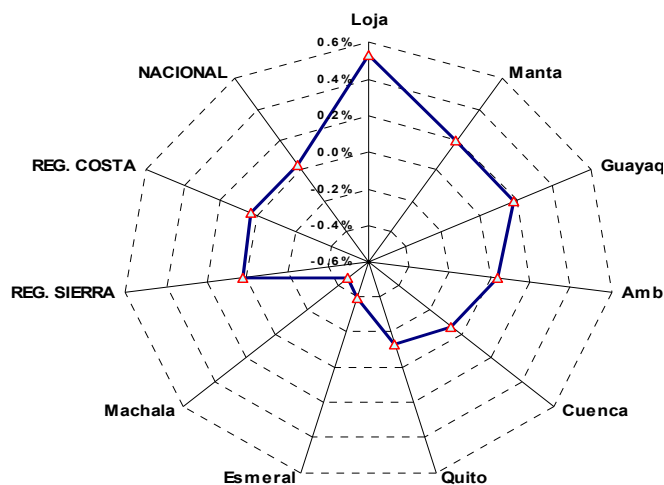
Con estos resultados, la ciudad de Loja también se constituyó en la más inflacionaria, alcanzando una variación de 3.97%, ubicándose un punto porcentual sobre la inflación anual a nivel nacional.

Tabla 8

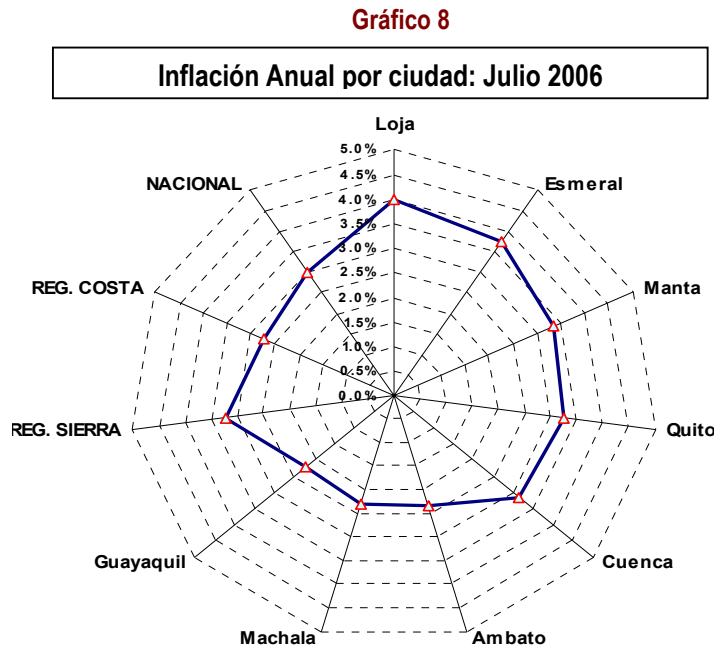
Ciudad	Inflación mensual julio 2006	Ciudad	Inflación anual julio 2006
Loja	0.53%	Loja	3.97%
Manta	0.19%	Esmeraldas	3.73%
Guayaquil	0.18%	Manta	3.34%
Ambato	0.04%	Quito	3.26%
Cuenca	-0.06%	Cuenca	3.14%
Quito	-0.13%	Ambato	2.33%
Esmeraldas	-0.39%	Machala	2.30%
Machala	-0.47%	Guayaquil	2.20%
Región Sierra	0.03%	Región Sierra	3.21%
Región Costa	0.03%	Región Costa	2.73%
NACIONAL	0.03%	NACIONAL	2.99%

Gráfico 7

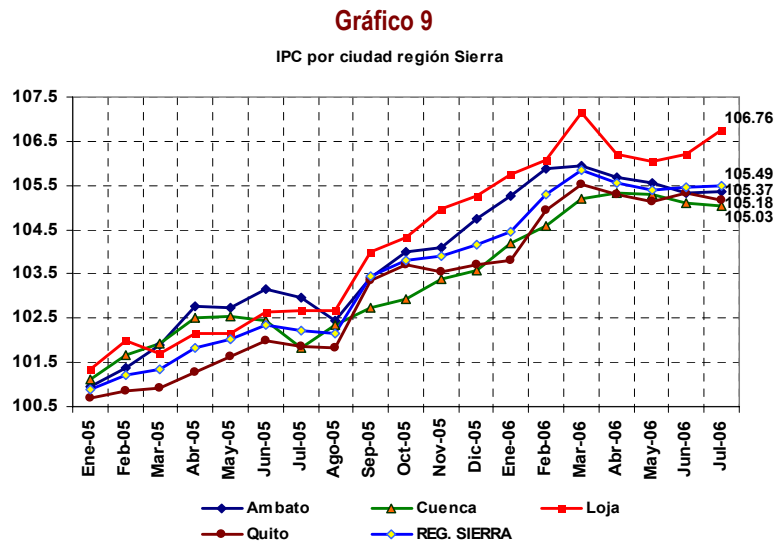
Inflación Mensual por ciudad: Julio 2006



Con respecto a la Región Costa, Manta (0.19%) y Guayaquil (0.18%) registraron inflaciones mensuales muy similares, mientras que por el contrario, Machala (-0.47%) y Esmeraldas (-0.39%) registraron deflaciones mensuales (Ver Tabla 8 y Gráfico 7). Estas deflaciones estarían dadas ya que algunos bienes alimenticios comercializados en estas ciudades disminuyeron sus precios de manera significativa, tal y como ocurrió en junio. Cabe indicar que la época de vacaciones de la Sierra iniciada en julio, no habría afectado a los precios al consumidor principalmente en Esmeraldas, dado el buen abastecimiento de los alimentos, antes indicado.

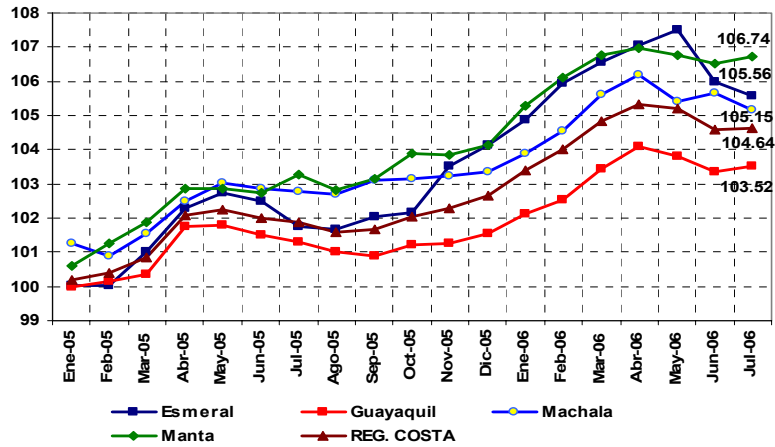


La evolución de la inflación por ciudad del mes de julio, determinó que Loja no sólo sea la más inflacionaria a nivel mensual y anual, sino que además sea la más cara de la región Sierra y del país (ver gráfico 9). Siguiendo con esta región, Cuenca se consolida como la ciudad más barata de la región.



Con respecto a la región Costa, Manta es la ciudad más cara de la región costa, seguida de Esmeraldas y Machala. Por el contrario, la ciudad de Guayaquil se consolida como la ciudad más barata no solo de la región Costa sino a nivel nacional, pese a que aumentó su índice de precios en julio.

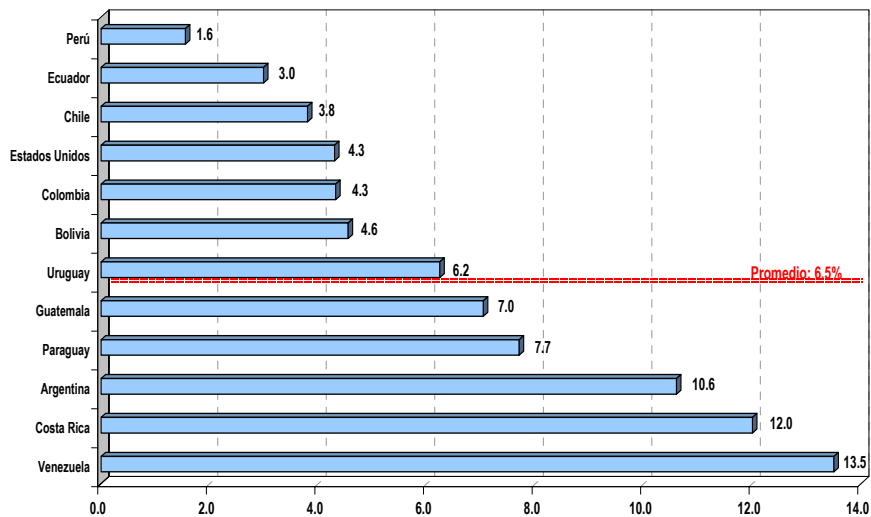
Gráfico 10
IPC por ciudad región Costa



6. INFLACIÓN EN AMERICA LATINA Y ESTADOS UNIDOS

De entre una muestra de 12 países del continente, los de mayor variación anual al mes de julio se ubican Venezuela (13.5%) y Costa Rica (12.0%). Asimismo, la economía del Perú registró la inflación más baja de América Latina (1.6%), seguida de Ecuador (3.0%) y Chile (3.8%). Esta situación para el caso de la economía ecuatoriana es favorable por cuanto mejora la competitividad en las exportaciones. (Gráfico 11).

Gráfico 11
América Latina y Estados Unidos: Inflación Anual a Julio 2006³
- porcentajes -



FUENTE: CEPAL, U.S. Bureau of Labor Statistics y Bancos Centrales e Institutos de Estadística de América Latina.
ELABORACIÓN: Banco Central del Ecuador

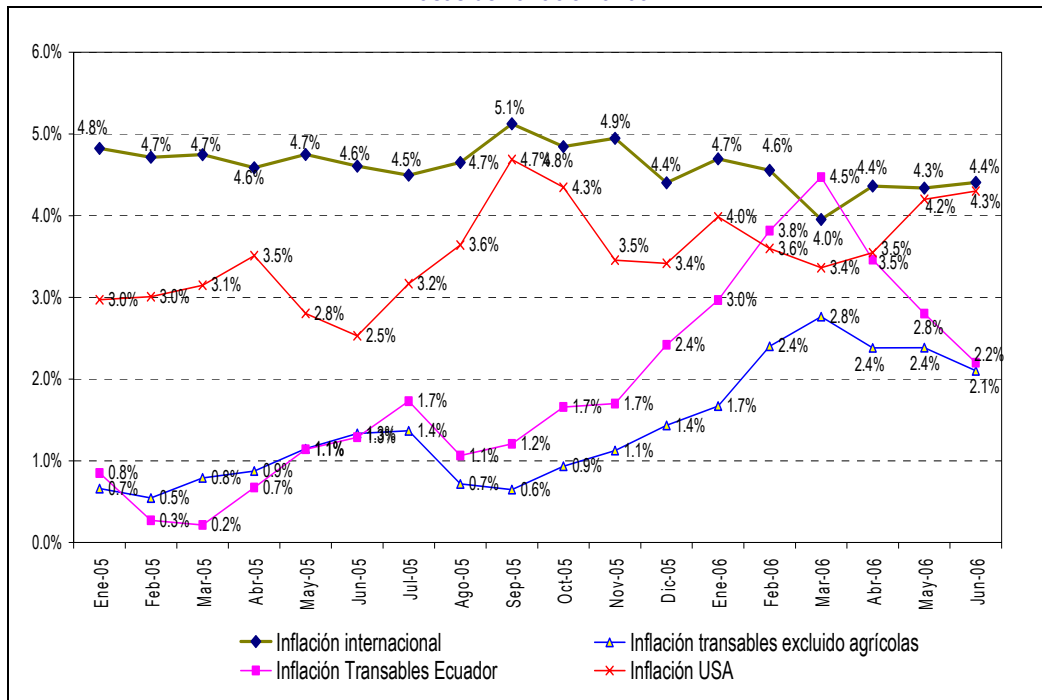
³ Debido a que el Bureau of Labor Statistics (www.bls.gov) aún no presenta la inflación de EEUU al mes de julio de 2006, el gráfico 10 incluye su inflación anual al mes de junio de 2006.

7. INFLACIÓN INTERNACIONAL

La evolución de la inflación internacional tiene un efecto significativo sobre el crecimiento de los precios de los bienes transables (aquellos que se comercializan con el resto del mundo) (ver gráfico 12). En el mes de junio de 2006, el ritmo de crecimiento de los precios a nivel internacional se mantiene casi sin variación respecto a lo observado desde el mes de abril, ubicándose en el 4.4% de inflación anual.

Por su lado, la inflación anual de los bienes transables del Ecuador (2.2%) continúa con su decrecimiento desde el mes de abril de 2006 (Ver Gráfico 9), situándose muy por debajo de la inflación internacional, debido a las consecutivas deflaciones de este grupo para el caso del Ecuador durante los meses de mayo y junio, a las mejores ofertas agrícolas registradas, así como las mayores variaciones anuales registradas en los precios de nuestros principales socios comerciales. Sin embargo, la estabilidad en las tasas de inflación internacional se explica básicamente por las menores tasas de inflación mensual registradas en Europa, Estados Unidos y América Latina.

Gráfico 12
Inflación Internacional Vs. Inflación Transables Ecuador
- Tasas de variación anual -



FUENTE: Banco Central del Ecuador, U.S. Bureau of Labor Statistics e Instituto Nacional de Estadística y Censos.
ELABORACIÓN: Banco Central del Ecuador

Con respecto a las expectativas de inflación de EEUU, vale señalarse que el presidente de la Fed, Ben Bernanke,⁴ manifestó que se presenciará en los próximos meses una tregua en las presiones inflacionarias de los Estados Unidos, dando señales sobre la cercanía del fin del ciclo monetario restrictivo en Estados Unidos. Esto generó una ola de optimismo ante la posibilidad de una recuperación de los mercados emergentes como plazas de inversión. En este sentido, los mercados bursátiles de América Latina cerraron con fuertes ganancias, principalmente México y Brasil, donde las expectativas de una pausa en el aumento de las tasas

⁴ Revista América Economía. Edición del 28 de julio de 2006. Artículo titulado "Discurso de Bernanke trajo alivio a la región".

de interés en Estados Unidos alentaron índices de 5,22% y 4,71% en el IPC de México y el Bovespa de Brasil, respectivamente⁵.

Cabe indicar que Bernanke advirtió sobre el peligro de un alza de la inflación, que podría tornarse menos agresiva en su política de ajuste monetario, aunque mencionó también que la economía se encuentra en un período de transición hacia un crecimiento más moderado.

Varios analistas, en cuanto a las tasas de interés, consideran que el mercado apuesta ahora a una subida en agosto aunque se esperan tasas estables en lo que resta del año. Esto habría provocado una baja en la actividad económica en el segundo trimestre del año, en el que la economía norteamericana disminuyó su crecimiento al 2.5% en términos anuales luego de un incremento importante en el primer trimestre (5.6%)⁶. Por lo tanto, el consumo de los hogares sufrió una disminución entre abril y junio, con una rebaja en la inversión de los hogares y de las empresas registrando el nivel más bajo de los últimos dos años. Asimismo, las ventas reales anuales aumentaron en el 2.1%, situación muy por debajo del 5.6% del primer cuarto. En cuanto a las ventas finales de los hogares, aumentó en 1.6%, por debajo del 5.4% del trimestre anterior. Dada la relación comercial de la economía ecuatoriana y la norteamericana, la percepción de mayores tasas de interés en los países en los Estados Unidos ha acentuado los riesgos de un descenso en el crecimiento del Ecuador y a nivel mundial. Es necesario destacar que los países con elevados requerimientos de financiamiento externo, como es el caso del Ecuador, serían los más afectados a estas alzas en las tasas de interés.

Para el tercer cuarto trimestre del año, los economistas del Fed estiman un crecimiento del 3.1%, considerando que la disminución en viviendas y los precios de la energía favorecerían el gasto de los consumidores. Por lo que esperan que la disminución en el crecimiento de la economía norteamericana debería brindar un estancamiento en los niveles de inflación.

A nivel mundial, el control de la inflación en el año 2006 continúa siendo una preocupación de la mayoría de los bancos centrales. Pese al alza de los precios internacionales del petróleo, la tendencia a la apreciación de las monedas locales ha mitigado el aumento de los niveles de los precios.

⁵ Mayor información sobre la economía de EEUU en la edición de julio del *Boletín de Economía Internacional* que publica mensualmente la Dirección General de Estudios del Banco Central del Ecuador (www.bce.fin.ec).

⁶ Reporte del Departamento de Comercio de los Estados Unidos de América (www.commerce.gov).