



BANCO CENTRAL DEL ECUADOR

**Informe Mensual de Inflación**

**Octubre 2006**

**Dirección General de Estudios**

## INDICE DE CONTENIDO

1. RESUMEN.....	3
2. INFLACIÓN DE BIENES TRANSABLES Y NO TRANSABLES.....	4
3. INDICE DE PRECIOS RELATIVOS.....	5
4. INFLACIÓN POR DIVISIONES DE CONSUMO Y SECTOR ECONÓMICO.....	6
5. INFLACIÓN POR CIUDAD.....	8
6. ÍNDICE DE PRECIOS AL PRODUCTOR .....	11
7. INFLACIÓN EN AMERICA LATINA Y ESTADOS UNIDOS .....	13

## 1. RESUMEN <sup>1</sup>

La inflación mensual de octubre 2006 alcanzó un valor de 0.35%, lo cual implicó una reducción en el ritmo de crecimiento de los precios frente a la inflación de septiembre (0.57%). Como resultado, la inflación anual se ubicó en 3.21%. La inflación acumulada<sup>2</sup> del período enero-octubre fue 2.73%, ligeramente superior al valor registrado en octubre de 2005 (2.66%) (Gráficos 1 y 2).

Los bienes *no transables* muestran una mayor inflación anual (3.63%) que aquella de los *transables* (2.89%). De acuerdo al estudio del comercio exterior realizado por el Banco Central del Ecuador,<sup>3</sup> se aprecia un importante incremento de precios de los bienes importados, lo cual contribuyó a presionar al alza a la inflación de los transables. En el período enero - agosto del año 2006, el crecimiento de las importaciones, 9.7% en volumen y 7.8% en precio, estuvo liderado por el incremento de las compras externas de combustibles y lubricantes en 11.5% en volumen y 47.4% en precio y de bienes de capital (10.6% en volumen).

Desde la óptica de las divisiones de consumo, la inflación *mensual* de octubre se concentró principalmente en los rubros: *Bebidas Alcohólicas, Tabaco y Estupefacientes* (0.84%); *Alimentos y Bebidas no Alcohólicas* (0.73%); y, *Transporte* (0.57%). En términos *anuales*, el rubro de mayor variación fue igualmente *Bebidas Alcohólicas, Tabaco y Estupefacientes* (6.79%), seguido de *Educación* (6.4%); y, *Alimentos y Bebidas no Alcohólicas* (5.49%) entre los principales.<sup>4</sup>

Gráfico 1

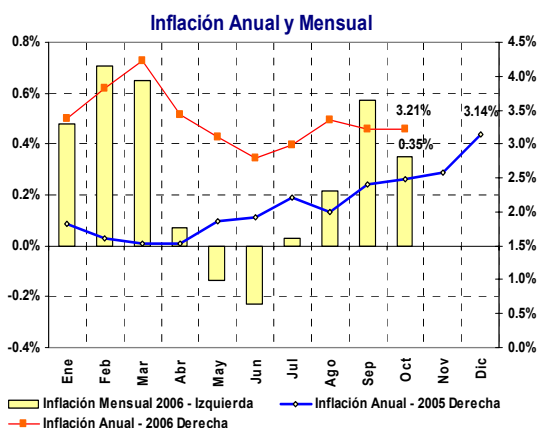
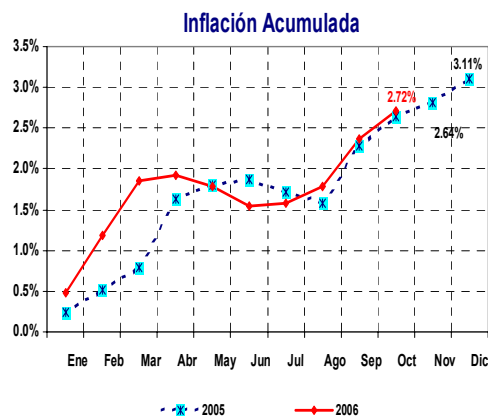


Gráfico 2



Bajo el supuesto de que la inflación mensual del período noviembre-diciembre del presente año, evolucione de manera similar a la del mismo período de 2005, la inflación a diciembre de 2006 cerraría en 3.21%, cifra ligeramente superior a la inflación a diciembre del año anterior (3.14%); mientras que la inflación promedio anual para el 2006 sería 3.33%.

<sup>1</sup> En general, si no se menciona lo contrario, la fuente de información para las tablas y gráficos es el Instituto Nacional de Estadísticas y Censos (INEC). La elaboración corresponde al Banco Central del Ecuador (BCE).

<sup>2</sup> La inflación acumulada enero - octubre se la obtiene calculando la tasa de variación del IPC entre el mes de octubre 2006 y diciembre 2005.

<sup>3</sup> Favor revisar el Boletín *Evolución de la Balanza Comercial: Enero-Agosto 2006*, Dirección General de Estudios, Banco Central del Ecuador ([www.bce.fin.ec](http://www.bce.fin.ec)).

<sup>4</sup> Para mayor detalle ver sección 4 del presente Informe.

## 2. LA INFLACIÓN DE BIENES TRANSABLES Y NO TRANSABLES

En el mes de octubre, los precios de los bienes *transables* registran una variación mensual de 0.38%, similar a la observada en septiembre (0.35%). Este repunte se habría producido, en parte, por el incremento de precios de los bienes importados observado en el período enero-agosto del año 2006. El crecimiento del precio de las importaciones fue de 7.8% y estuvo liderado por el incremento del precio de las importaciones de combustibles y lubricantes de 47.4%.

Dentro del grupo de bienes *transables*, los que registran las mayores alzas de precios a nivel mensual fueron principalmente agrícolas, así según el INEC fueron: choclos (25.9%), alza a nivel nacional debido a la escasez por cuanto no es temporada de cosecha; la cebolla paiteña (14.8%), alza a nivel nacional debido a la escasez a causa del prolongado verano en el cual algunos sembríos se destruyeron. Otros bienes con incrementos mensuales importantes en sus precios, debido fundamentalmente a escasez en los mercados de consumo fueron: papa chola (7.8%), melloco (7.1%), guineo (5.1%) y zanahoria amarilla (5.0%). De su lado, los bienes de mayor deflación fueron también los agrícolas, entre otros: arveja tierna (-9.9%), melón (-8.9%), culantro (-7.9%) y brócoli (-4.3%).

Por su lado, los precios de los bienes *no transables* registraron en octubre una tasa de inflación mensual de 3.63%, algo superior a la registrada en septiembre (3.46%). Los rubros *no transables* de mayor variación mensual fueron los siguientes: pan corriente (3.22%), cambio de aceite y lubricantes (2.07%), y exámenes de laboratorio (1.35%).

En términos de la contribución a la inflación anual de precios (3.21%), se observa una similar participación entre los bienes *transables* y los *no transables*. Sin embargo los bienes *no transables* han registrado una contribución estable situada entre 1.4% y 1.6%, contraria a la alta variabilidad de los bienes *transables*, lo que se explica en la estacionalidad que gran parte de ellos poseen, en especial los de tipo agrícola y pesca (Gráfico 3). De hecho, se puede observar que la inflación de los bienes *transables* es la que determina la trayectoria de la inflación general.

Gráfico 3

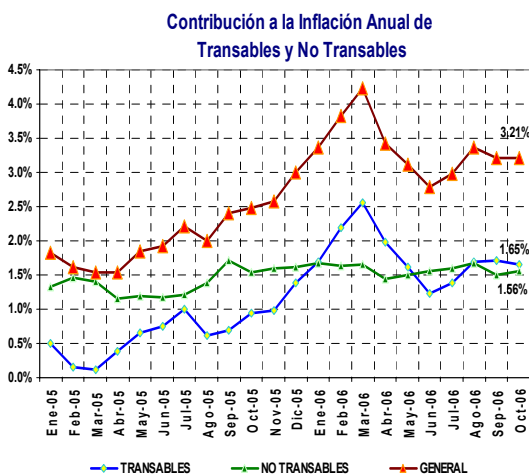
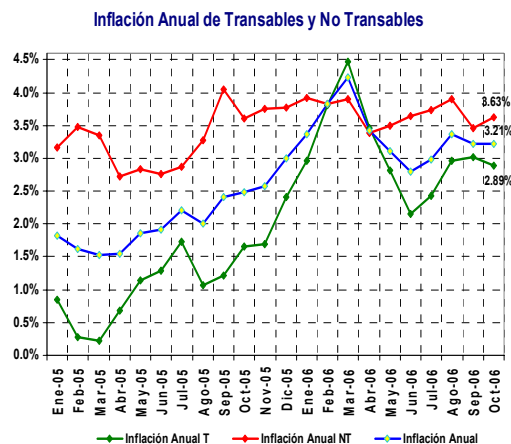


Gráfico 4

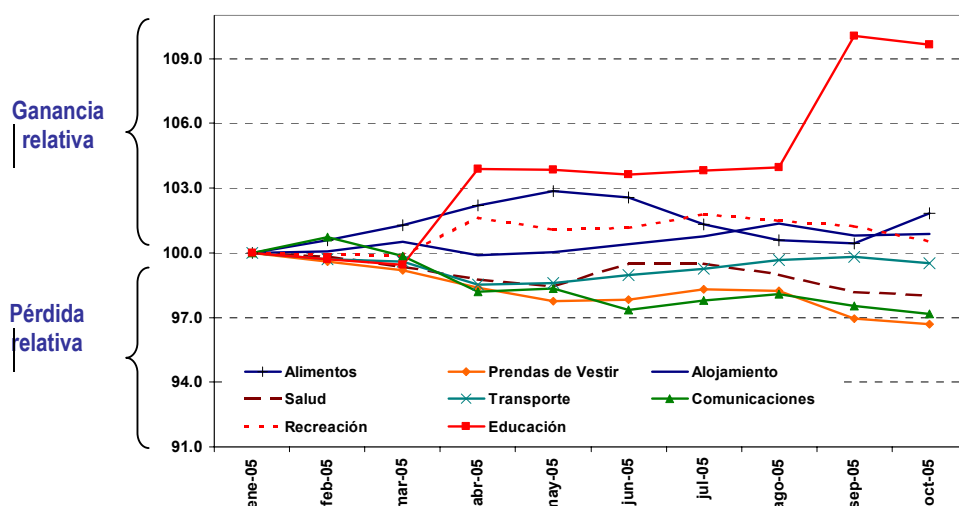


### 3. EL ÍNDICE DE PRECIOS RELATIVOS<sup>5</sup>

Durante el año 2006, la *Educación* es el rubro de mayor encarecimiento relativo en el país, si se la compara con el resto de grupos de consumo, situación que también se observó en el año 2005. Por el contrario, los sectores de *Comunicaciones* y *Recreación* continúan mostrando un abaratamiento relativo en el año 2006 (Gráfico 6), en tanto que los precios relativos de los rubros *prendas de vestir* y *comunicaciones* fueron los que mayormente se abarataron en el año 2005 (Gráfico 5).

**Gráfico 5**  
**Evolución del Índice de Precios Relativos**  
**por Grupo de Productos NACIONAL**  
 Enero 2005 = 100

**Evolución del Índice de Precios Relativos**  
**por Grupo de Productos NACIONAL**  
 Enero 2005 = 100



Varios hechos merecen destacarse del Gráfico 6 en relación a la puja distributiva que se expresa en la evolución relativa de unos precios en relación con los otros:

- i) La dispersión en los precios relativos de los sectores económicos ha sido alta durante el presente año, en donde se observa la presencia de pujas distributivas en sectores como la educación, alojamiento y alimentos, representado en las altas tasas de inflación presentadas.

<sup>5</sup> El Índice de Precios Relativos (IPR) del grupo de productos J se calcula de la siguiente manera:

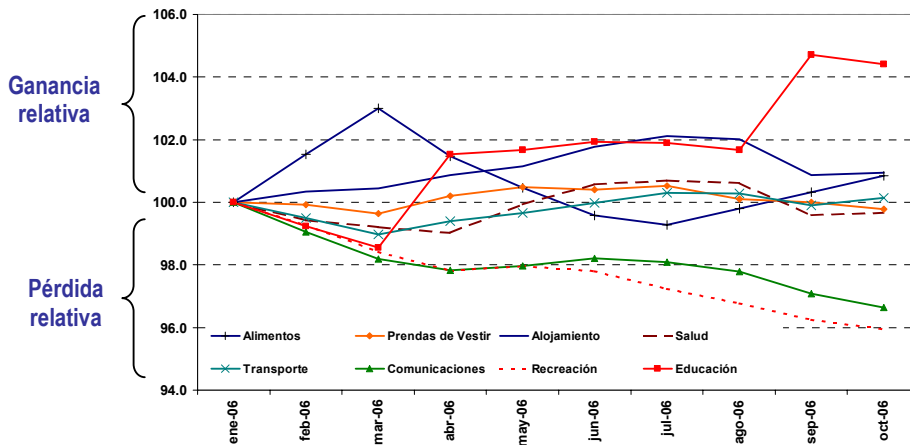
$$IPR_J = \frac{P_J}{P_{J^-}} = \frac{\frac{\sum_{i \in J} w_i IP_i}{\sum_{i \in J} w_i}}{\frac{\sum_{i \in J^-} w_i IP_i}{\sum_{i \in J^-} w_i}}$$

donde: J- son todos los bienes y servicios que forman parte de la canasta del IPC que no están incluidos en J,  $P_J$  es el índice de precios del grupo J y  $w_i$  son las ponderaciones de los índices de precios  $IP_i$  de cada producto i de la canasta del IPC. El IPR del sector J intuitivamente señala cual es el nivel de precios del sector analizado, respecto del nivel de precios del resto de sectores de bienes y servicios que conforman la canasta del IPC. Los Índices de Precios Relativos menores a 100, indican que los precios relativos han disminuido con relación a los precios registrados en el mes de enero 2005, que es el período utilizado mes de referencia. Los índices de precios relativos mayores a 100 muestran que los precios han aumentado con respecto al período base indicado anteriormente.

- ii) La *Educación* es el rubro de mayor dispersión de precios, principalmente observado en los meses de abril y septiembre, períodos de inicio de clases en las regiones Costa y Sierra, respectivamente. En tanto que los rubros *Recreación* y *Comunicaciones* se ubica muy por debajo del nivel base enero 2006=100.

**Gráfico 6**

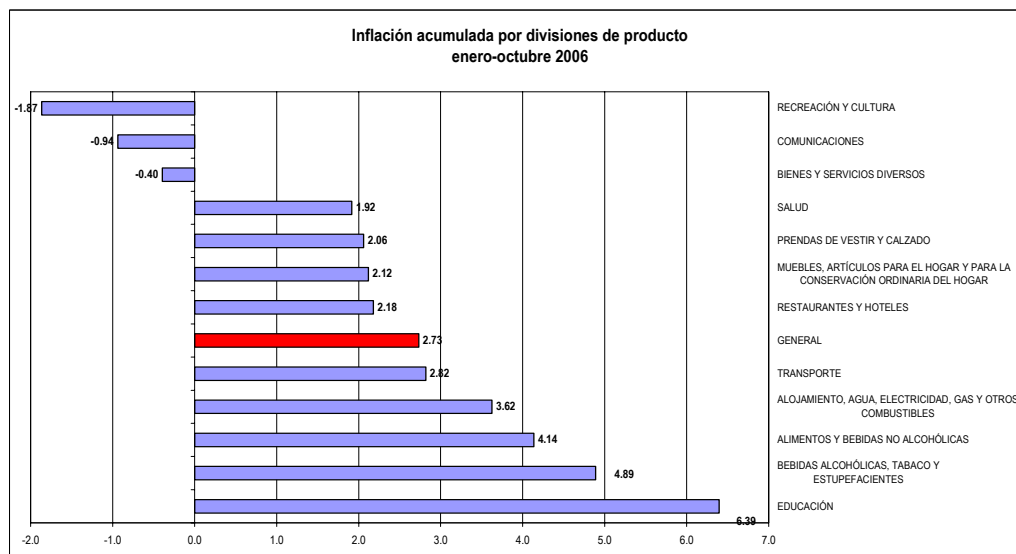
Evolución del Índice de Precios Relativos  
por Grupo de Productos NACIONAL  
Enero 2006 = 100



#### 4. INFLACIÓN POR DIVISIONES DE CONSUMO Y SECTOR ECONÓMICO

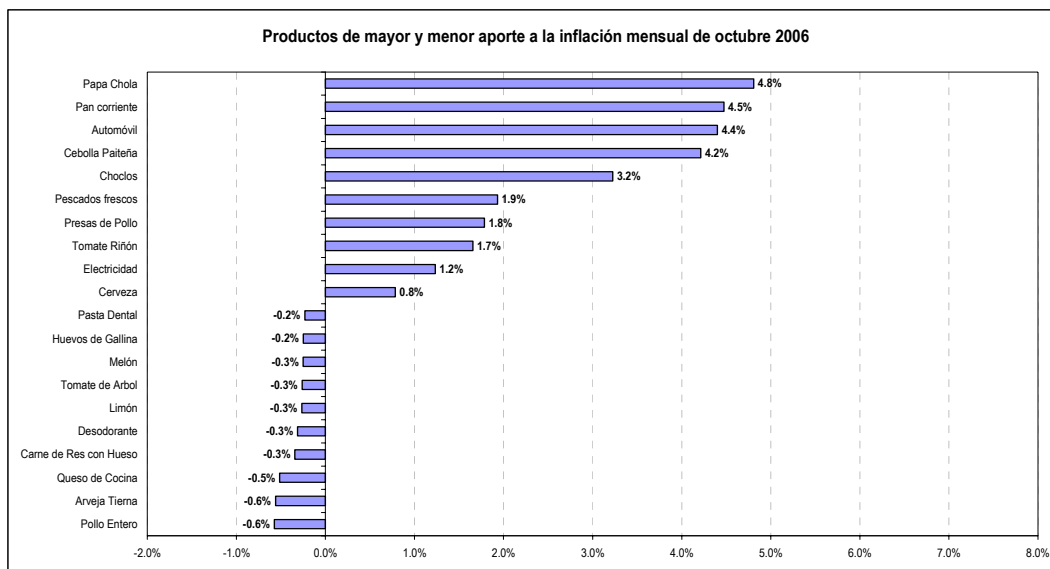
En el Gráfico 7 se presenta la inflación acumulada para el período enero-octubre 2006 (2.73%), de acuerdo a la clasificación por divisiones de consumo, definidas por el INEC. Para el mes de análisis, las divisiones de bienes y servicios con significativa inflación acumulada mensual respecto de los demás fueron en su orden: *Educación*, que acumuló una inflación de 6.39% y *Bebidas alcohólicas, tabaco y estupefacientes* con 4.89%. Por el contrario, los grupos más deflacionarios, es decir aquellos que redujeron sus precios, fueron *Recreación* y *Comunicaciones*, que registraron -1.87% y -0.94%, respectivamente.

**Gráfico 7**



Por su lado, la inflación mensual presentada en el Gráfico 8 muestra los productos de mayor y menor contribución para el alza de la inflación mensual de octubre (0.35%), los cuales fueron: papa chola, pan corriente y automóvil. Por el contrario, los de menor inflación mensual fueron pollo entero, arveja tierna y queso de cocina, entre otros.

**Gráfico 8**



De acuerdo a la clasificación por sectores económicos, las inflaciones acumuladas para cada uno de ellos se muestran en el Gráfico 9.

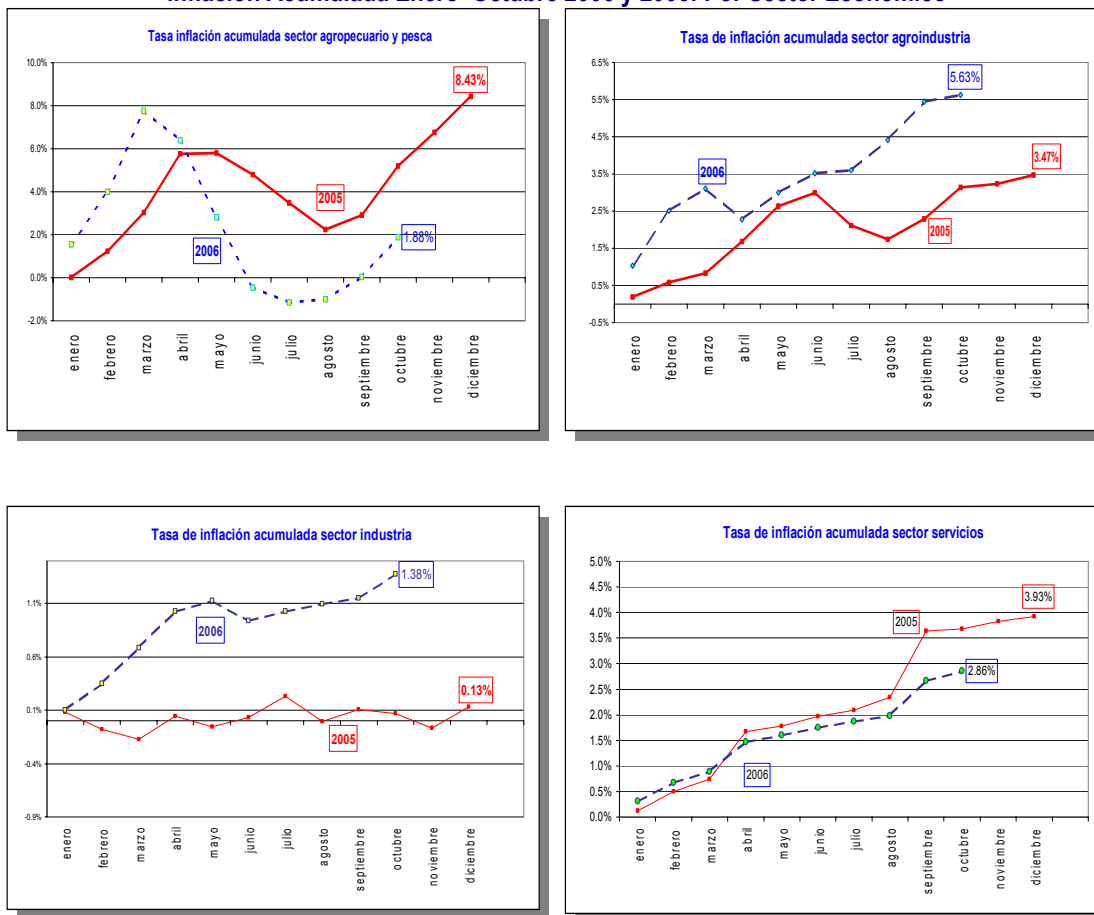
Se puede observar un repunte del sector *agropecuario y pesca*, el cual acumuló una inflación de 1.88% a octubre de 2006; valor sustancialmente inferior al registrado en el mismo mes del 2005 (5.20%). Al observar los ciclos de precios se evidencia que estos declinan durante el segundo y tercer trimestres y repuntan a partir del mes de septiembre; lo cual indica que la oferta agrícola es menor en los últimos meses del año, es decir que tiene un carácter estacional.

En el caso de la *agroindustria* su evolución de precios muestra una inflación acumulada en aumento a partir de mayo 2006, alcanzando al mes de octubre el 5.63%, valor muy superior al 3.14% de igual mes del 2005. Cabe indicar que la tendencia de los precios es muy similar entre el 2005 y 2006 aunque sus variaciones son bastante más altas en el presente año. Esta dinámica se observa en las alzas de precios en bienes alimenticios como el pan corriente y la papa chola, los cuales se han ubicado entre los 10 productos de mayor variación por tres meses consecutivos.

El sector *industrial* en el presente año, muestra aumentos de precios importantes al comparar con lo acontecido en todo el 2005, año en el cual no mostró incrementos de precios. A octubre de 2006, los bienes de este sector registraron una inflación acumulada de 1.38%. De este grupo de bienes, aquellos que registraron las mayores inflaciones anuales a octubre fueron: aceite (19.9%), colchón (14.5%) y velas (13.2%).

Finalmente, el sector *servicios* continúa mostrando una evolución muy similar a la del año 2005, aunque ligeramente menor. Los ítem que reportan menores inflaciones anuales a octubre de 2006 son: alquiler de película (-17.0%), entradas al fútbol (-15.09%), envío de carta y postales (-11.11%), limpieza de prendas de vestir (-5.96%), alquiler de internet (-2.37%); y, lavado, engrasado y pulverizado (-2.12%).

**Gráfico 9**  
**Inflación Acumulada Enero–Octubre 2006 y 2005: Por Sector Económico**



En resumen, los sectores *industriales* y *agroindustriales* presentan alzas de precios superiores en el 2006 con respecto al 2005 que podrían explicarse por incrementos de precios en insumos y materias primas importadas, en tanto que los sectores *agropecuario* y *pesca*, y los *servicios* no presentan presiones inflacionarias en la economía.

## 5. INFLACIÓN POR CIUDAD

En el mes de octubre, la ciudad de **Machala** fue la de mayor inflación mensual a nivel nacional, alcanzando 0.80%. Los rubros que registraron los mayores variaciones mensuales en esta ciudad fueron: *Alimentos y bebidas no alcohólicas* (2.46%) y *Bienes y servicios diversos* (1.17%).

La ciudad de **Guayaquil** se ubicó como la segunda ciudad de mayor inflación a nivel nacional en el 0.61%, donde los rubros de *Transporte* (1.24%) y *Alimentos y bebidas no alcohólicas* (1.15%) fueron los de mayor variación observada.

Por el contrario, **Manta** obtuvo deflación en octubre del -0.21%, principalmente por el buen abastecimiento de productos alimenticios, donde el rubro *Alimentos y bebidas no alcohólicas* se ubicó con una deflación del -0.87% (ver Tabla 1 y Gráfico 10).

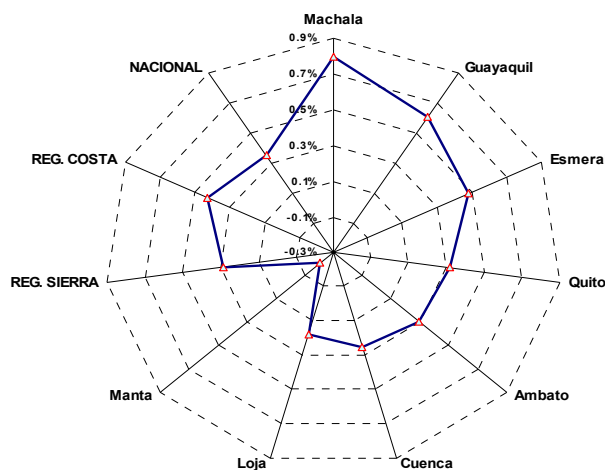
Vale señalar que la ciudad de **Ambato**, que había sufrido los efectos de la erupción del volcán Tungurahua, registró según el INEC una tasa mensual de inflación leve del 0.29% e inclusive presenta deflación en los bienes alimenticios de  $-0.29\%$ . En este sentido, se deduce que esta ciudad habría solventado su problema gracias a la cercanía de otros sectores productivos del país quienes en esta época del año presentan muy buena producción.

**Tabla 1**

CIUDAD / REGION	Inflación mensual - Octubre 2006	CIUDAD / REGION	Inflación Anual - Octubre 2006
Machala	0.80%	Loja	5.13%
Guayaquil	0.61%	Esmeral	4.03%
Esmeral	0.48%	Manta	3.72%
Quito	0.32%	Ambato	3.41%
Ambato	0.29%	Guayaquil	2.70%
Cuenca	0.25%	Quito	2.69%
Loja	0.18%	Cuenca	2.66%
Manta	-0.21%	Machala	2.53%
REG. SIERRA	0.28%	REG. SIERRA	3.26%
REG. COSTA	0.43%	REG. COSTA	3.15%
NACIONAL	0.35%	NACIONAL	3.21%

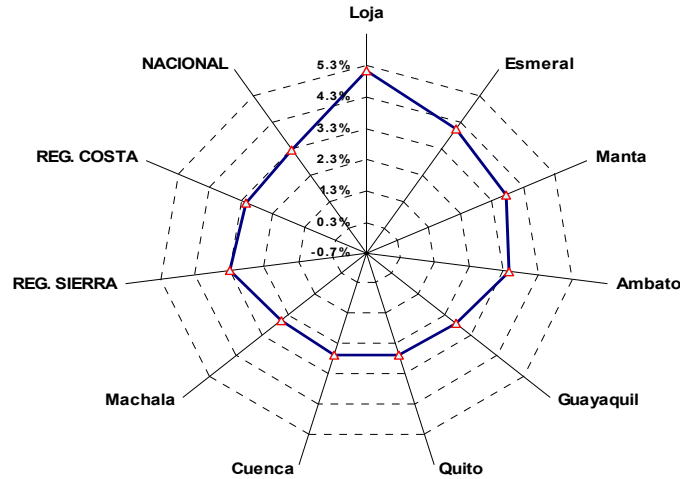
**Gráfico 10**

**Inflación Mensual por ciudad: Octubre 2006**



A nivel anual, durante el mes de octubre, **Loja** pasó a ser la ciudad más inflacionaria del país (5.13%), seguida de **Esmeraldas** (4.03%) y **Manta** (3.72%). La variación anual de precios en los precios de la *Educación* (12.60%) y *Alimentos y bebidas no alcohólicas* (10.89%) en Loja fueron los que determinaron dicho incremento inflacionario (ver Gráfico 11).

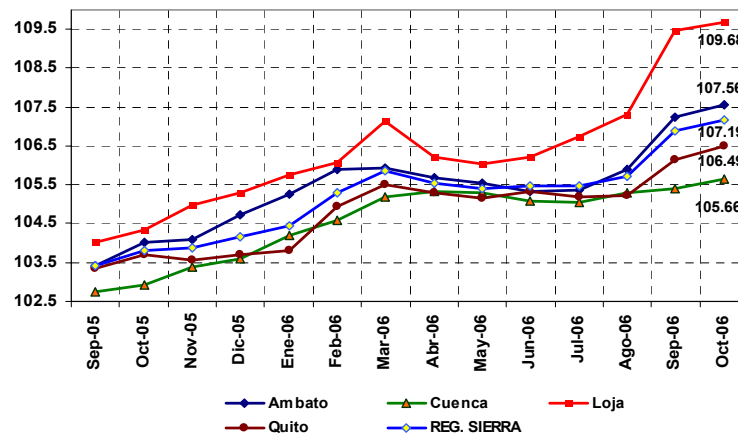
**Gráfico 11**  
**Inflación Anual por ciudad: Octubre 2006**



El índice de Precios al Consumidor a nivel de ciudades, en el mes de octubre, ratifica a Loja como la ciudad más cara de la región Sierra y a nivel nacional, aventajando largamente a las demás ciudades de esta región, registrando un índice de precios de 109.68 (Gráfico 12). En la Costa, Manta sigue siendo la ciudad más cara de dicha Región, con un índice de precios de 107.76, aunque menor al registrado en el mes anterior.

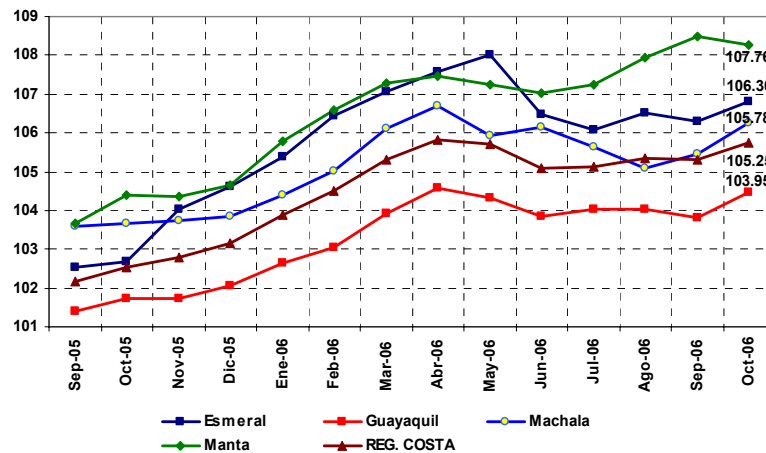
El Gráfico 12 muestra que la diferencia entre la ciudad de Loja y las restantes de la Región empieza a ampliarse desde junio 2006. Cuenca por su parte es la ciudad de menor índice de precios (más barata) de la Sierra (105.66%).

**Gráfico 12**  
**IPC por ciudad región Sierra**



En cuanto a la región Costa, la ciudad de Manta sigue siendo la ciudad más cara desde junio 2006, seguida por la ciudad de Esmeraldas. En tanto que Guayaquil se consolida como la ciudad más barata no solo de la región Costa sino a nivel nacional, a pesar del aumento de su índice en octubre. En esta Región se observa un comportamiento bastante homogéneo a nivel de casi todas las ciudades investigadas.

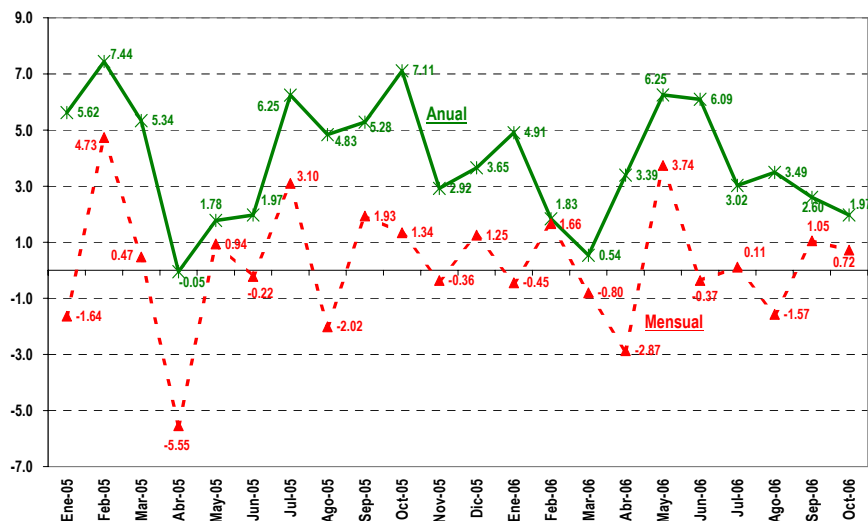
**Gráfico 13**  
**IPC por ciudad región Costa**



## 6. INDICE DE PRECIOS AL PRODUCTOR <sup>6</sup>

En el mes de octubre, los precios al productor a nivel mensual presentaron una reducción de 0.33 puntos porcentuales situándose en el 0.72% (Gráfico 14). Esta reducción obedece principalmente a la disminución dentro de la sección explotación de minas y canteras (-10.78%). Sin embargo, se registran subidas mensuales importantes en los precios de productos de la agricultura, ganadería, caza y pesca (2.05%). Los aumentos de precios de estos productos se explican por razones climáticas, particularmente por la sequía.

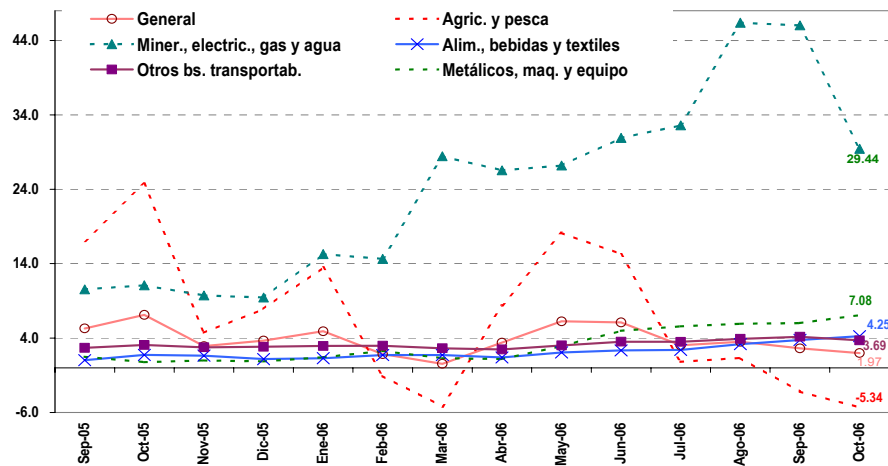
**Gráfico 14**  
**Índice de Precios al Productor**  
 - variación anual y mensual -



<sup>6</sup> Esta sección analiza el Índice de Precios al Productor que incluye sólo bienes de producción y consumo nacional, por tanto excluye los precios de los bienes de exportación.

En términos anuales, se observa que es exclusivamente la sección *Minerales, electricidad, gas y agua* (29.44%), la que obtuvo la más alta tasa de variación del IPP al mes de octubre (Gráfico 15). Dentro de este grupo, el principal rubro que influye en el aumento de los precios es el oro. Por el contrario, la sección *Agricultura y Pesca* (-5.34%) registra caída de precios al productor. Cabe indicar que este rubro ha registrado caídas permanentes desde julio 2006, los restantes 3 sectores registran variaciones de precios similares entre sí.

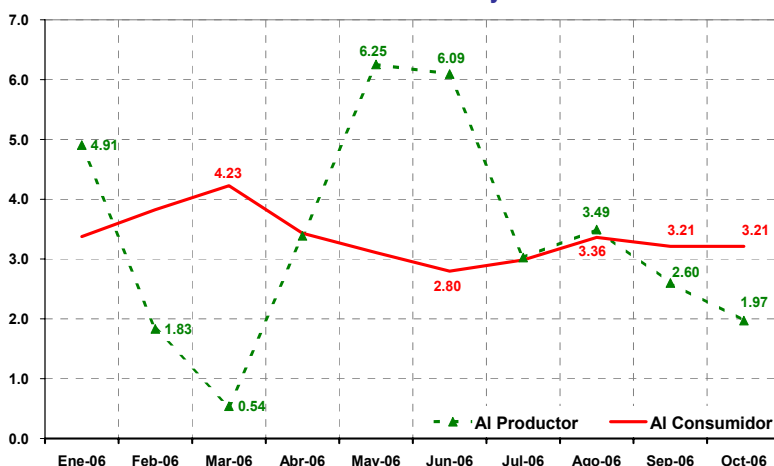
**Gráfico 15**  
**IPP por Grupo de Productos**  
 - variación anual -



El análisis de la inflación del IPC frente a la del IPP permite a éste último, y bajo ciertas circunstancias, utilizarlo como un indicador adelantado del primero, dado que los precios de producción ex-fábrica (medidos en el IPP) incorporan los costos de producción y las utilidades de las empresas fabricantes, y por lo tanto son un componente sustancial de los precios al consumidor (medidos en el IPC). A los precios ex-fábrica se suman los impuestos indirectos, el transporte, los seguros y los márgenes de comercialización, obteniéndose los precios al consumidor.

Al comparar el IPC frente al IPP que excluye los precios de los productos de exportación (especialmente petróleo crudo) (Gráfico 16), se puede apreciar que la variación anual de éste último evidencia un proceso de desaceleración desde septiembre, por lo cual sería de esperar menores inflaciones del IPC en los próximos meses.

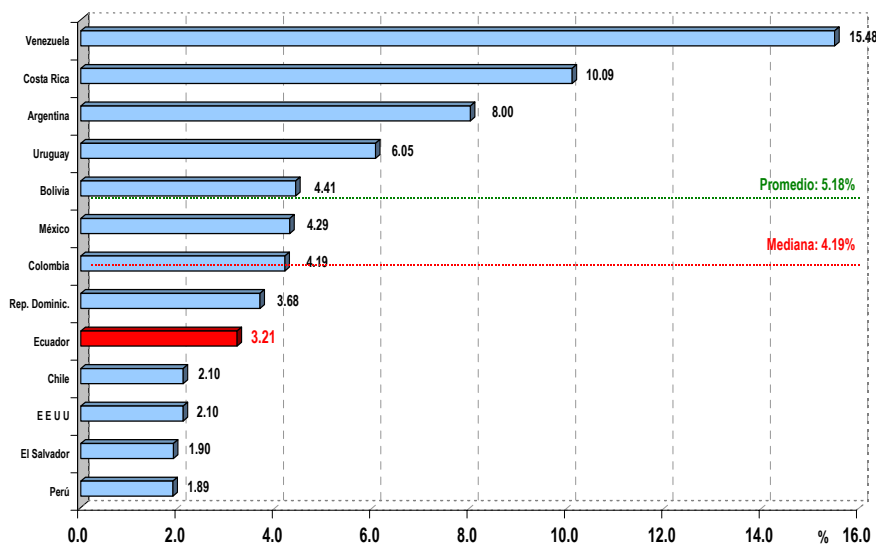
**Gráfico 16**  
**Inflación anual del Productor y Consumidor**



## 7. INFLACIÓN EN AMERICA LATINA Y ESTADOS UNIDOS

Dentro del continente, los mayores niveles inflacionarios en términos anuales al mes de octubre se observan especialmente en Venezuela con el 15.48%, Costa Rica (10.09%) y Argentina (8.00%). Por el contrario, al mes de octubre, la economía de Perú (1.89%) se mantiene con la inflación más baja de América Latina, seguida por la de El Salvador (1.90%) (Gráfico 17).

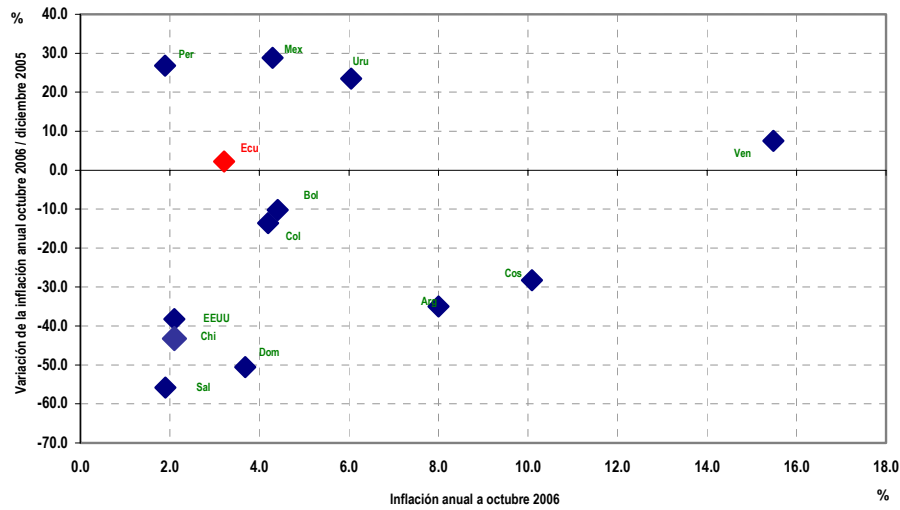
**Gráfico 17**  
**Inflación Anual en América**  
 - a octubre de 2006 -<sup>7</sup>



En el Gráfico 18 se muestra la evolución de la inflación anual para 13 países de América Latina al mes de octubre (*eje x*), respecto de la variación porcentual de dicha inflación para el período diciembre 2005 / octubre 2006 (*eje y*).

<sup>7</sup> La inflación de Estados Unidos se presenta al mes de septiembre 2006 dado que el Bureau of Labour Statistics publicará la cifra de inflación de octubre el día 18 de noviembre.

**Gráfico 18**  
 Evolución de la inflación Anual en América



**Fuente:** Bancos Centrales e Institutos de Estadística del continente.

**Elaboración:** Banco Central del Ecuador

Vale destacar que países como El Salvador (*Sal*), registran una inflación relativamente baja a octubre de 2006 (1.90%), sin embargo la ha reducido en cerca del 55% en el período diciembre 2005- octubre 2006. De la muestra de 13 países, 5 han registrado un aumento de su inflación en octubre de 2006, respecto de la registrada en diciembre de 2005; entre ellos el Ecuador (*Ecu*) que ha aumentado su inflación anual en 2.7% en el período diciembre 2005 - octubre 2006. En este caso se encuentran además Perú, México, Uruguay y Venezuela. Cabe indicar que en el caso del Perú, si bien es cierto que la tasa de inflación ha aumentado, su tasa anual de inflación es la más baja con respecto a los 12 países restantes investigados.