

BANCO CENTRAL DEL ECUADOR

Informe Mensual de Inflación

Marzo 2008

RESUMEN ¹

En el mes de marzo, el Índice de Precios al Consumidor (IPC) registró una **variación anual** del 6.56% (Gráfico 1). **A nivel mensual**, la inflación de dicho mes alcanzó una tasa de 1.48% (Gráfico 1). En tanto que **la inflación acumulada** durante el período enero-marzo fue 3.61% (Gráfico 2).

Gráfico 1

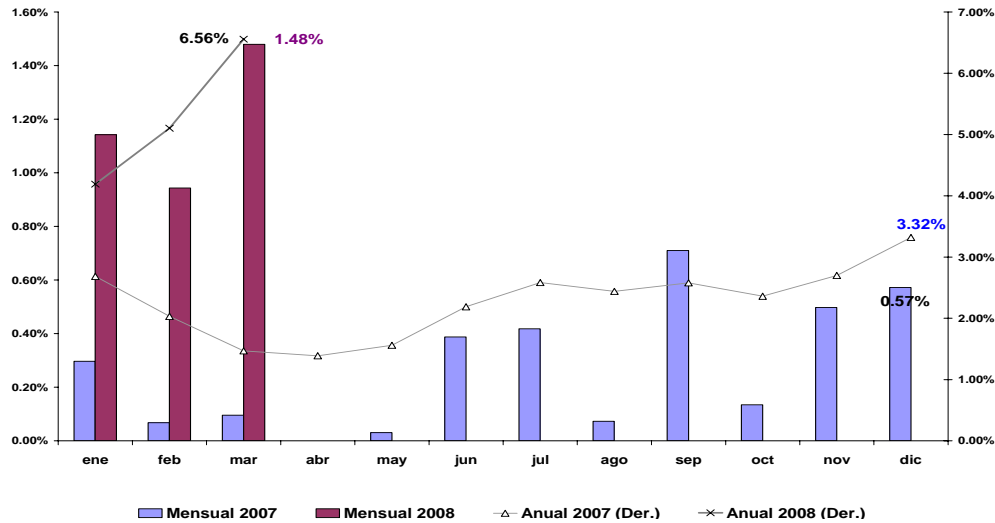
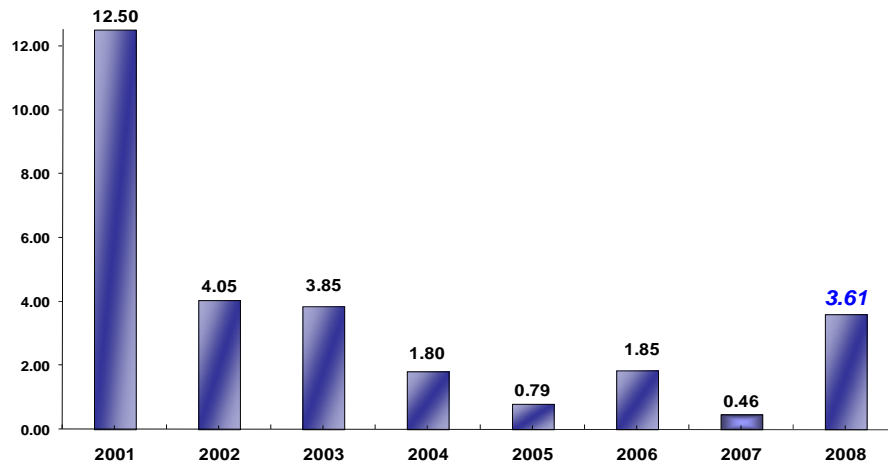


Gráfico 2

Inflación acumulada en marzo de cada año



El comportamiento de la inflación se encuentra estrechamente vinculado a la evolución de la inflación mundial (ver más adelante), pero también los factores internos de orden climático han tenido un fuerte impacto.

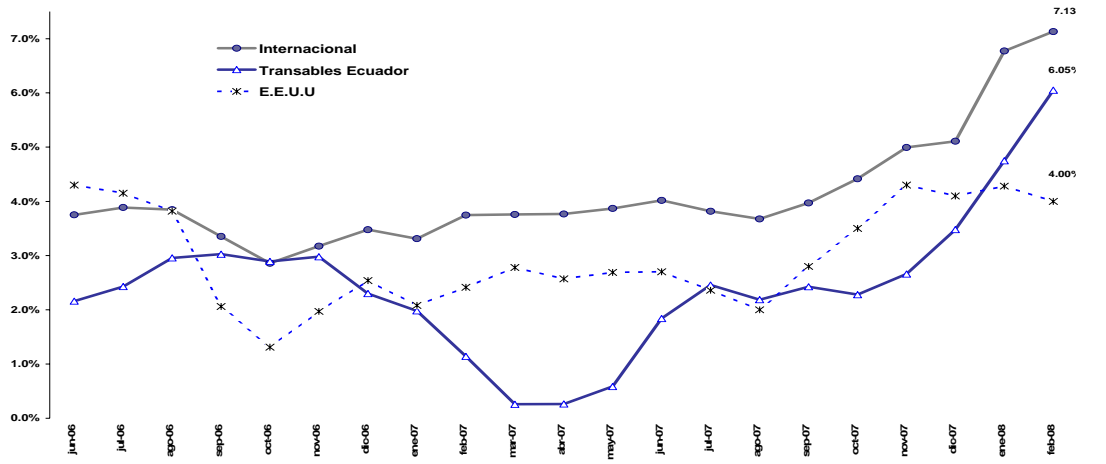
¹ Si no se menciona lo contrario, la fuente de información para las tablas y gráficos es el Instituto Nacional de Estadística y Censos (INEC). La elaboración corresponde al Banco Central del Ecuador (BCE).

El período invernal ha dejado cuantiosas pérdidas en la producción agrícola, toda vez que las inundaciones provocaron que enormes extensiones de cultivos queden bajo el agua. Adicionalmente, las inundaciones causaron el cierre de vías, lo cual afectó la normal distribución de los productos. Sumado a lo anterior, se deben considerar también los efectos estacionales característicos del mes, como fue la celebración de la Semana Santa, que impactan sobre el índice de precios al consumidor.

Por otra parte, la inflación internacional (medido a través de los precios de los bienes importados por el Ecuador y las devaluaciones de los tipos de cambio nominales), han presionado al alza a la inflación doméstica. En efecto, al comparar la evolución de la inflación internacional versus la inflación de Ecuador se aprecia la tendencia creciente de ambos indicadores.

Gráfico 3

Inflación Anual Internacional, de Transables del Ecuador y de los Estados Unidos



La evolución del precio internacional de los *commodities*, como el trigo y aceite vegetal registran elevados crecimientos que superan el 85% a nivel anual.

Tabla 1

COMMODITIES	UNIDAD	PRECIO FEBRERO 2007	PRECIO FEBRERO 2008	VARIACION ANUAL
Trigo	USD / TM	200	425	112.5%
Maiz	USD / TM	177	220	24.3%
Arroz	USD / TM	316	481	52.2%
Soya en grano	USD / TM	278	508	82.7%
Aceite de palma	USD / TM	554	1109	100.2%
Azucar	USD / TM	10.6	13.6	28.3%
Cobre	USD / TM	5718	7941	38.9%
Petróleo crudo WTI	USD /BBL	59.3	95.4	60.9%
Hierro	cts / DMTU	77	141	83.1%

La presencia de China es fundamental al momento de analizar los precios y cantidad en el mercado mundial, tanto si se la considera como productor o consumidor de

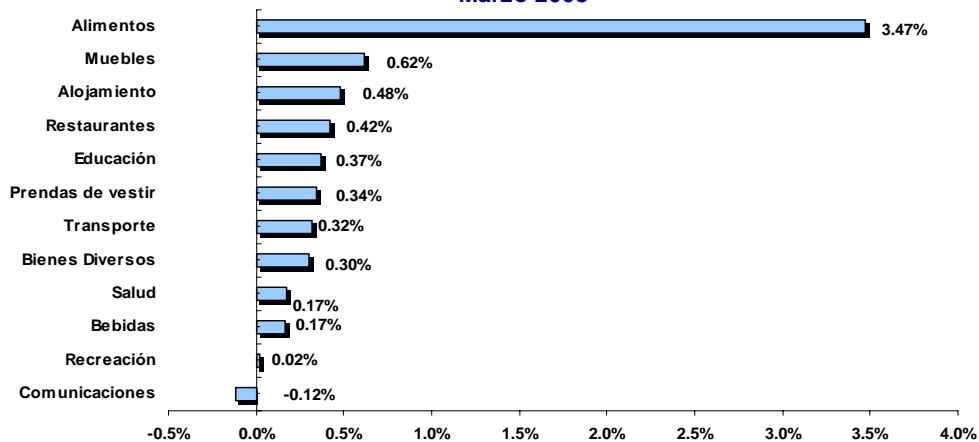
commodities, pues los precios de los mismos se dispararon desde el año 2001, año en el que ese país ingresa de manera formal al mercado mundial a través de la Organización Mundial de Comercio OMC.

Adicionalmente, hay una gran cantidad de países asiáticos de alto crecimiento económico que están ejerciendo presiones sobre los precios de los *commodities* en el mercado mundial; tal es el caso de Vietnam, India, Singapur, Corea.

Por otra parte, al analizar los grupos o tipos de productos que determinaron el comportamiento inflacionario del mes de marzo, se debe mencionar que el aumento de precios de los **Alimentos y Bebidas no Alcohólicas** contribuyeron significativamente a la inflación total. En efecto, en marzo la inflación anual de esta división de consumo explicó 3.47% de los 6.56%, que fue el valor total de la inflación. (Gráfico 4).

Gráfico 4

Contribución a la Inflación Anual por divisiones de consumo
Marzo 2008

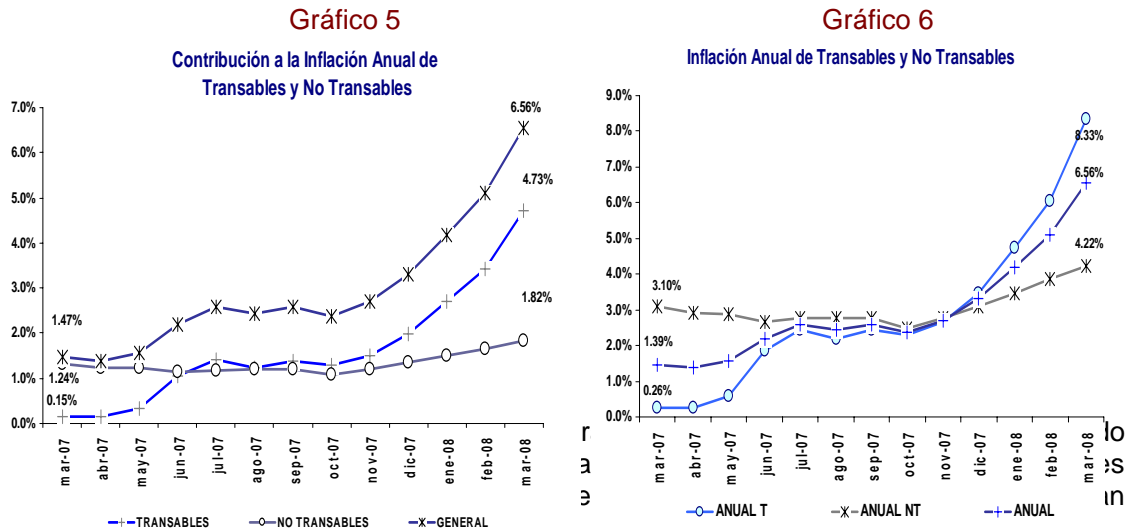


A nivel de producto, se aprecia que los ítems que mayormente aportan a la inflación anual de marzo son alimenticios: como el arroz, aceite, huevos, carne y pan, en su orden, que contribuyen en conjunto con el 21.5% del 100% total de la inflación del mes. Vale indicar que estos artículos tienen una importancia significativa en la canasta básica de alimentos que abarcan un peso relativo del 5.5%.

Por otra parte, al separar los productos de la canasta entre *bienes* y *servicios*, se aprecia que en marzo, los bienes crecieron en 8.34%, mientras que los servicios en el 3.98%.

1. INFLACIÓN DE BIENES TRANSABLES Y NO TRANSABLES

Al descomponer el IPC entre *transables* y *no transables* se observa que a nivel de contribución anual, la mayor presión alcista sobre los precios en marzo de 2008 provino del componente transable (4.73%) y en menor medida de los no transables (1.82%) (Gráfico 5).



2. PRECIOS RELATIVOS²

A partir del incremento del impuesto al ICE (desde enero de 2008), la división de las *Bebidas Alcohólicas* (111.53) se mantiene como la de mayor incremento relativo con respecto a las demás divisiones de consumo (Gráfico 7).

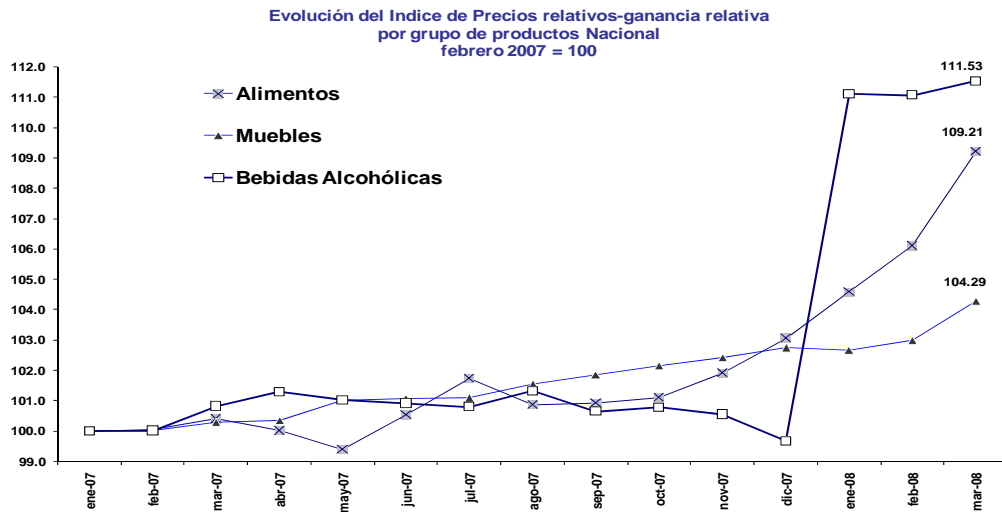
Por su parte, el crecimiento relativo del IPC de los *Alimentos* concuerda con lo observado en la inflación de los bienes transables e internacional en donde sus precios han aumentado al punto de ubicarse como la segunda división de mayor aumento relativo de precios obteniendo una ganancia relativa desde septiembre del 2007.

² El Índice de Precios Relativos (IPR) del grupo de productos J se calcula de la siguiente manera:

$$IPR_J = \frac{P_J}{P_{J^-}} = \frac{\frac{\sum_{i \in J} w_i IP_i}{\sum_{i \in J} w_i}}{\frac{\sum_{i \in J^-} w_i IP_i}{\sum_{i \in J^-} w_i}}$$

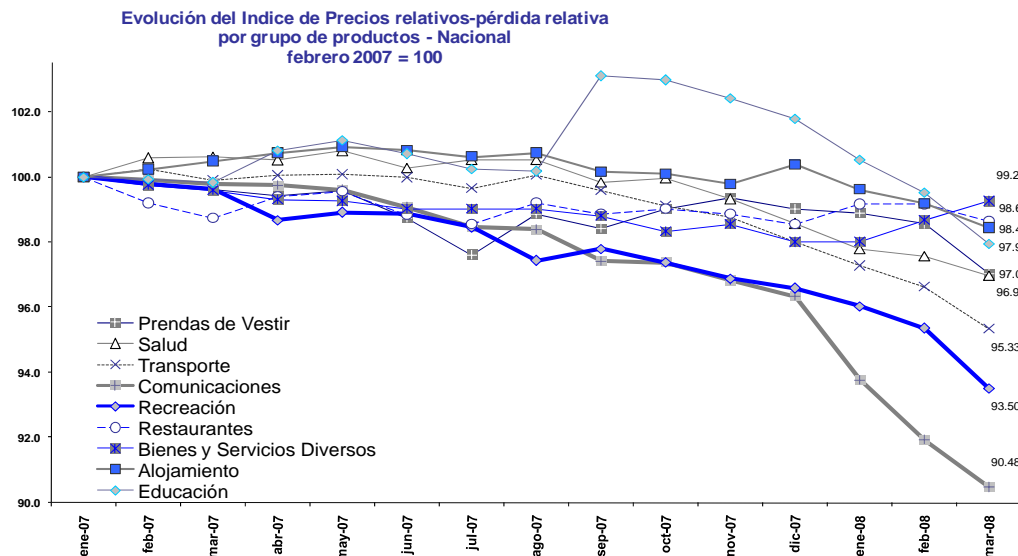
donde: J: son todos los bienes y servicios que forman parte de la canasta del IPC que no están incluidos en J, P_J es el índice de precios del grupo J y w_i son las ponderaciones de los índices de precios IP_i de cada producto i de la canasta del IPC. El IPR del sector J intuitivamente señala cual es el nivel de precios del sector analizado, respecto del nivel de precios del resto de sectores de bienes y servicios que conforman la canasta del IPC. Los Índices de Precios Relativos menores a 100, indican que los precios relativos han disminuido con relación a los precios registrados en el mes de enero 2006, que es el período utilizado mes de referencia. Los índices de precios relativos mayores a 100 muestran que los precios han aumentado con respecto al período base indicado anteriormente.

Gráfico 7



Por el contrario, nueve divisiones de consumo continúan presentando abaratamiento relativo. En relación con el mes de enero de 2007, el ítem “Comunicaciones”, registra una caída de alrededor del 10%, para alcanzar un índice de 90.48. Le siguen las divisiones de consumo de: *Recreación* (93.50) y *Transporte* (95.33) en su orden. Vale indicar que en el caso de la *Educación*, ésta división había sido, por muchos años, el rubro que normalmente registraba ganancias relativas; sin embargo, los precios de ésta división muestran crecimientos relativos más moderados.

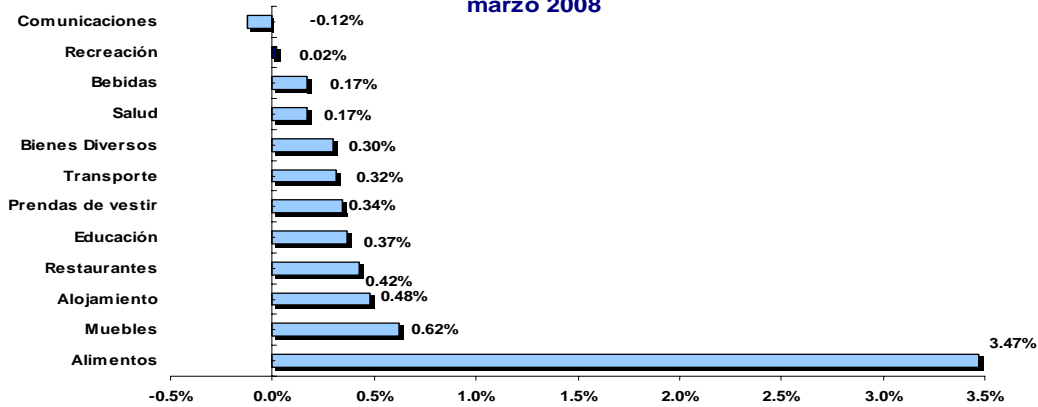
Gráfico 8



3. INFLACIÓN POR DIVISIONES DE CONSUMO Y SECTOR ECONÓMICO

Tal como ocurrió en el mes inmediatamente anterior 4 de los 5 productos que son alimenticios se reiteran como los de mayor *aporte* a la inflación anual general, estos son arroz flor, aceite vegetal, huevos y carne de res sin hueso los que en conjunto representa un 18% del total.

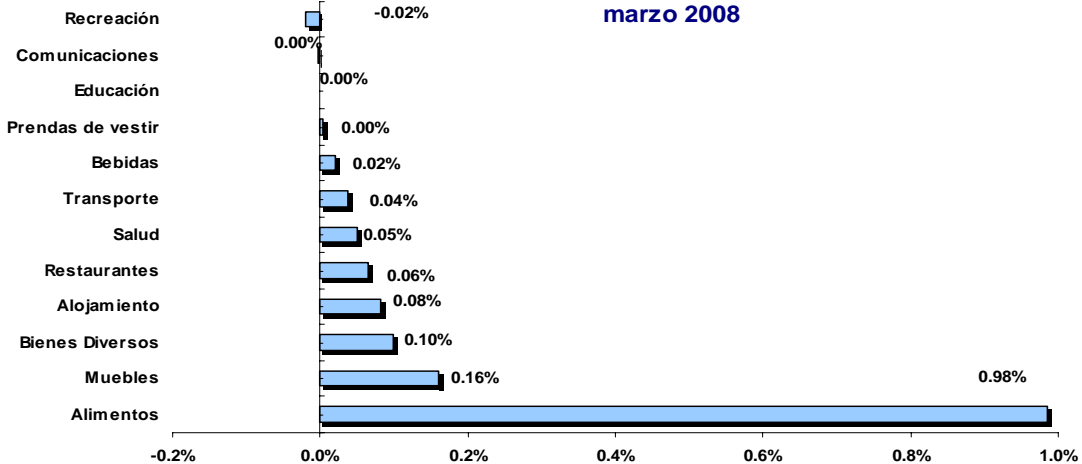
Gráfico 9
Contribución a la Inflación anual por divisiones de consumo
marzo 2008



La *contribución* de la división de los *Alimentos* a la *inflación mensual general* en los últimos cuatro meses se ha mantenido en niveles superiores al 50% (en marzo 2008 el aporte fue del 66.2%) (Gráfico 10).

Gráfico 10

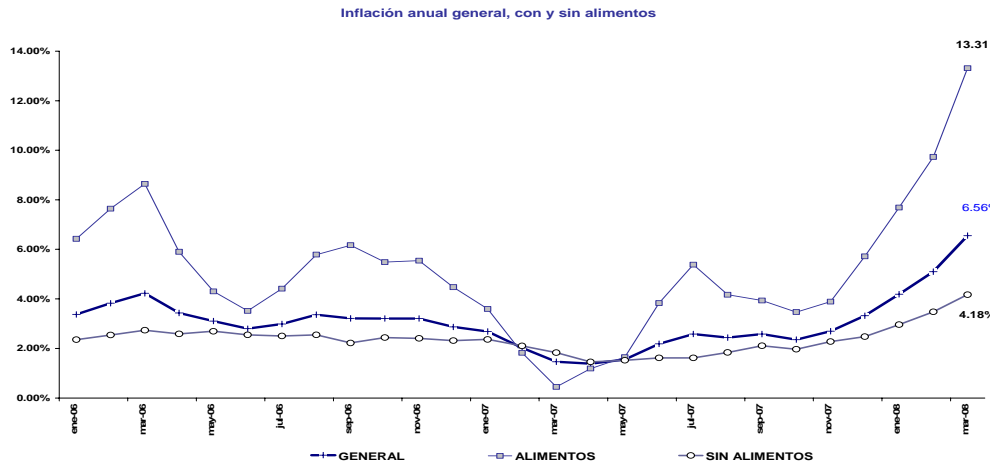
Contribución a la Inflación mensual por divisiones de consumo
marzo 2008



Sustrayendo del cálculo de la inflación general anual, a la división de los *Alimentos*, se aprecia que la inflación se encontraría en 4.18% (Gráfico 11). Mientras que la inflación de

los Alimentos continúa con una tendencia creciente que inició en noviembre de 2007 (3.94%) y que se ha ido incrementando hasta marzo de 2008 (13.31%).

Gráfico 11



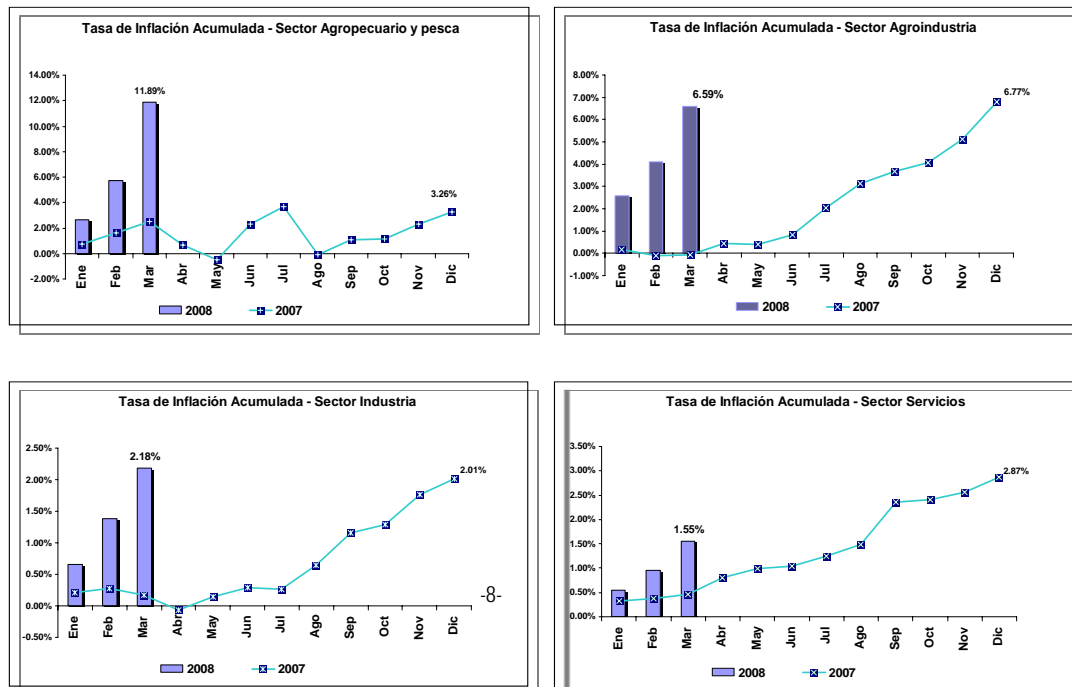
Por otra parte, el gráfico a continuación muestra que, en el acumulado enero-marzo, los cuatro sectores económicos analizados han sufrido en lo que va de 2008, aumentos de precios superiores a los del año anterior; que se explican parcialmente por las inundaciones que han causado escasez en los mercados.

Dentro del sector “agropecuario” destaca la inflación acumulada del pimiento (11.1%), lenteja (9.8%), yuca (8.4%), tomate riñón (8.4%), mora (8.1%).

Con respecto a los “agroindustriales” destacan los cigarrillos (8.7%), huevos (7.9%), aceite vegetal (7.5%) y aguardiente de caña (5.5%), fueron los de mayor inflación acumulada a marzo.

Gráfico 12

Inflación mensual y acumulada marzo 2008 y enero–diciembre 2007:
Por Sector Económico



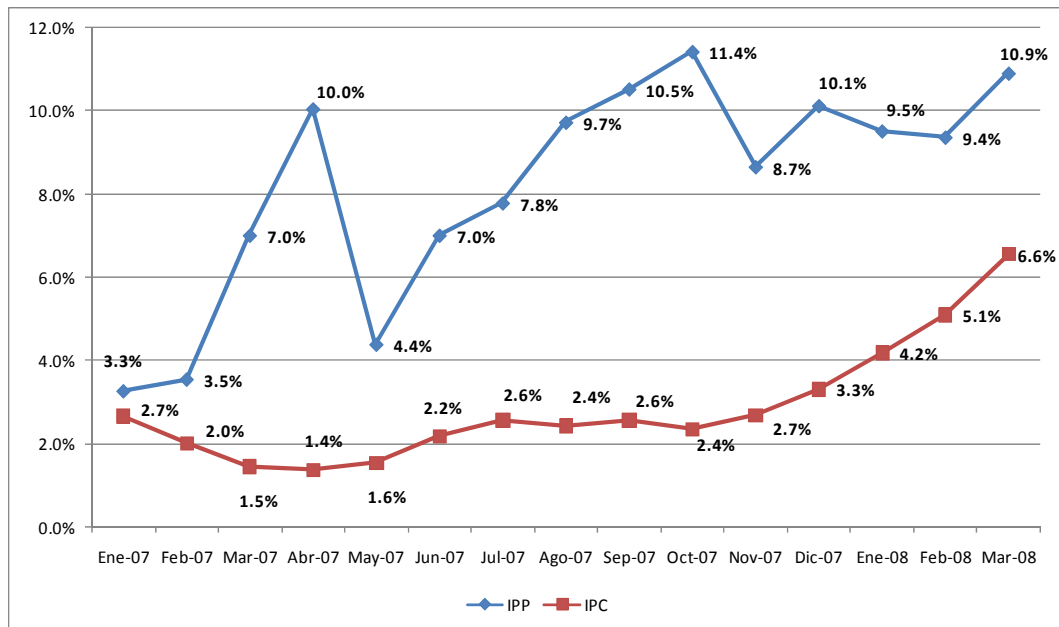
5. ÍNDICE DE PRECIOS AL PRODUCTOR ³

Si bien las canastas del Índice de Precios al Productor (IPP) y al consumidor (IPC) no son comparables en su totalidad (la canasta de productos que conforman el IPP contiene alrededor de 700 ítem, en tanto que la canasta IPC asciende a 200 bienes y servicios), la información proporcionada por el IPP puede dar alguna información sobre la evolución futura de los precios que al consumidor. Esto es, el IPP podría considerarse como un indicador “adelantado” del IPC.

Por otro lado, conviene mencionar que el IPC incluye una serie de componentes como son: los precios de producción ex-fábrica, que están conformados a su vez por los costos de producción y las utilidades de las empresas fabricantes. La evolución del precio de producción ex-fábrica se mide a través del IPP. A los precios ex-fábrica se adicionan los impuestos indirectos, el transporte, los seguros y los márgenes de comercialización, obteniéndose así los precios al consumidor, cuya evolución se mide a través del IPC. Por lo tanto, el diferencial entre el IPC menos el IPP, refleja los márgenes de comercialización, costos de transporte, seguros, e impuestos indirectos.

Al comparar la variación de la Inflación anual del IPC con respecto a la del IPP, los dos indicadores muestran una tendencia creciente. Sin embargo el ritmo de crecimiento del IPP es superior al IPC (Gráfico 13).

Gráfico 13
Índice de Precios al Consumidor vs. Índice de Precios al Productor Nacional
- Variación anual -



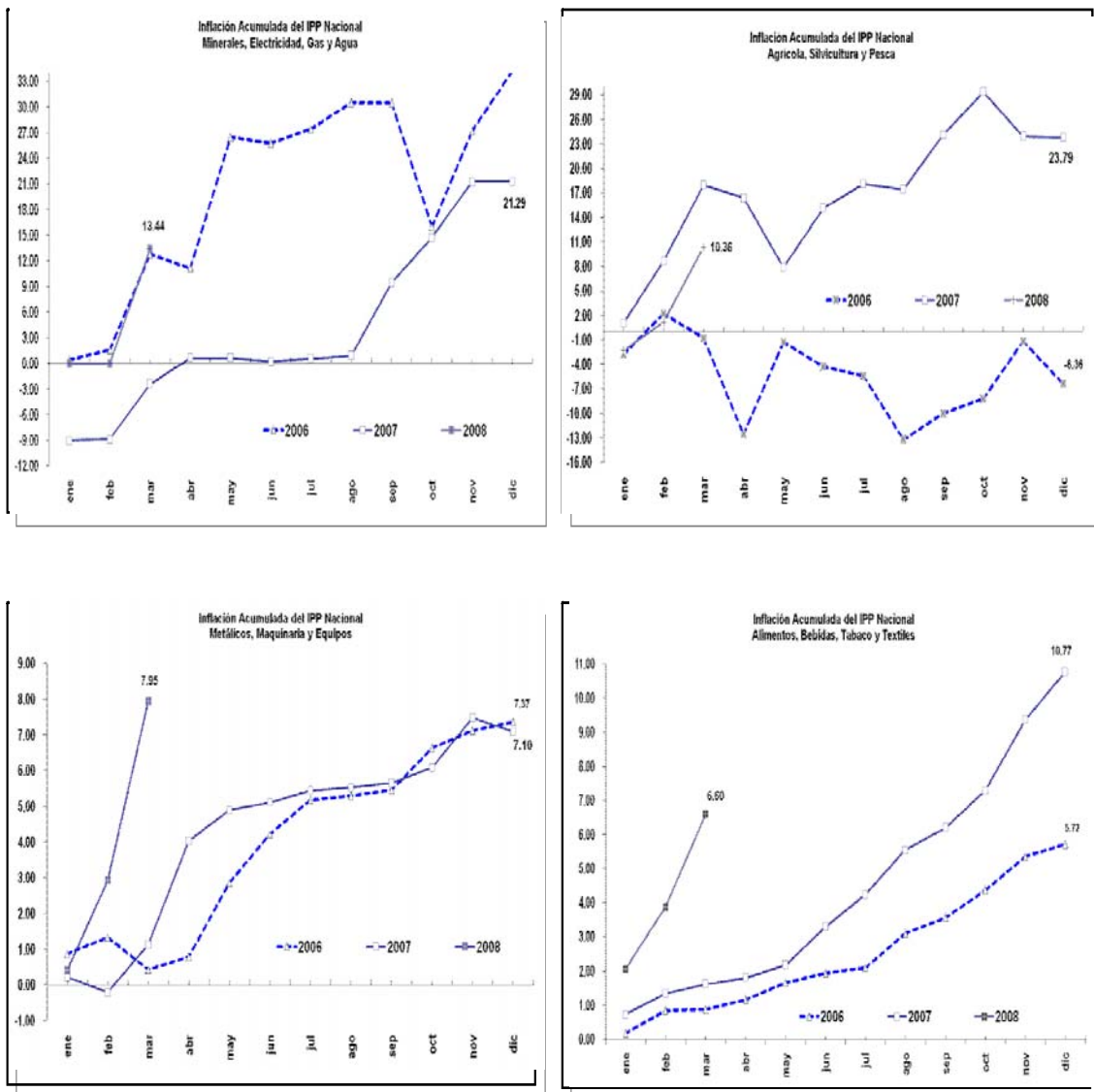
³ Esta sección analiza el Índice de Precios al Productor (IPP) que incluye sólo bienes de producción y consumo nacional, por tanto excluye los precios de los bienes de exportación.

A nivel acumulado, el mayor nivel de precios a marzo de 2008 corresponde a la sección de los *Minerales* que repuntaron en el mes de análisis, luego de haber permanecido invariables en enero y febrero en valores de cero. El nivel de marzo 2008 (13.44%) supera al alcanzado en los dos años anteriores. (Gráfico 14).

La sección *Agricultura* es la de segundo mayor nivel acumulado (10.36%), superior a igual mes del año 2006 pero inferior al del 2007.

La sección de *Metálicos* es la de tercer mayor incremento acumulado (7.95%), siendo destacable el mencionar que el nivel de marzo 2008 es superior a todos los niveles alcanzados a lo largo de los dos años inmediatamente anteriores.

Gráfico 14
Inflación Acumulada del Índice de Precios al Productor Nacional por secciones de producto

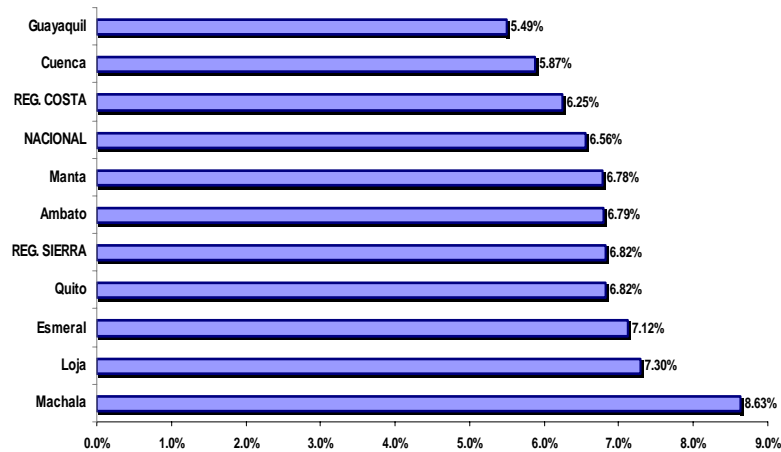


4. INFLACIÓN POR CIUDAD

Cabe indicar que a nivel anual el incremento de precios de la división de los Alimentos para cada una de las ciudades es generalizado y cuyo promedio nacional al mes de marzo es de 13.31%, superior al mes inmediatamente anterior que se ubicó en 9.73%.

Gráfico 15

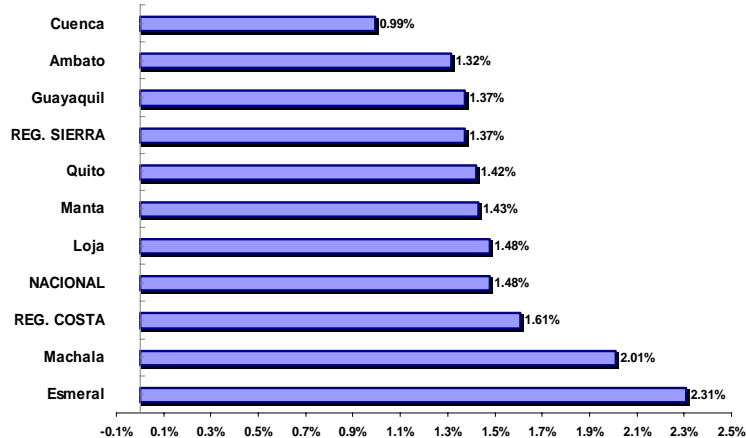
Inflación anual por ciudad
marzo 2008



A nivel *mensual*, los incrementos más importantes por ciudades se deben a factores comunes como el alza de precios al productor, incrementos de costos de producción sobre productos de la industria, inundaciones en ciudades de la Costa y su consecuente afectación hacia el comercio con el resto del país, el período de Semana Santa que encarece determinados productos alimenticios y la especulación. (Gráfico 16).

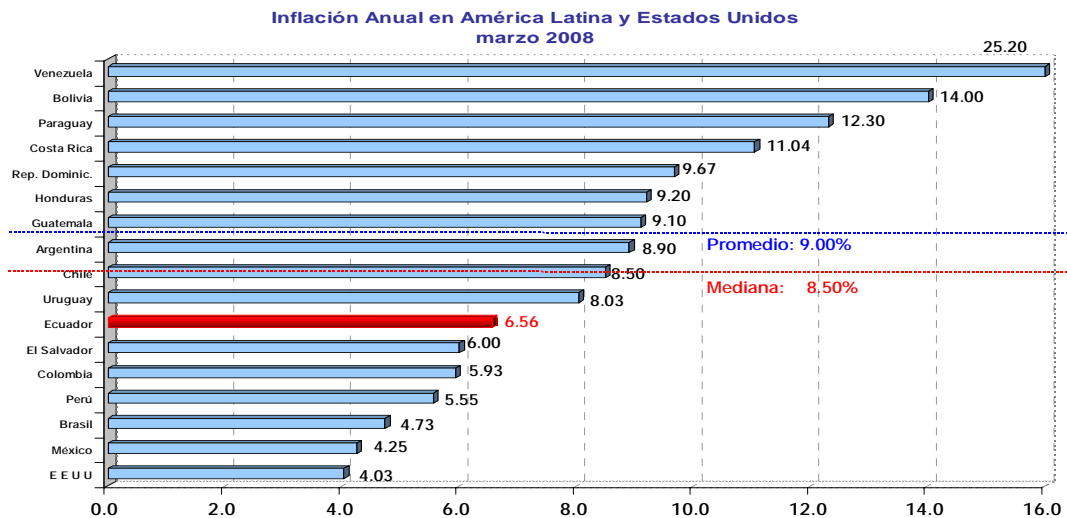
Gráfico 16

Inflación mensual por ciudad
marzo 2008



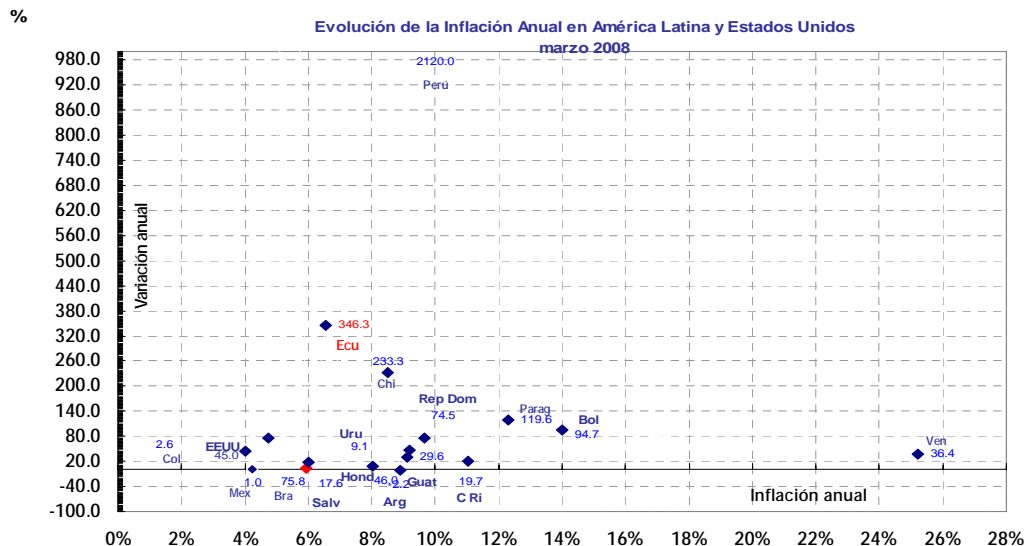
6. INFLACIÓN INTERNACIONAL

Gráfico 17⁴



Por otra parte si se vincula el análisis de inflación con el de la variación anual de ese mismo indicador, el Perú desde diciembre de 2007, tiene la mayor variación de su inflación anual (2.120%) nivel significativamente superior a los consiguientes países analizados: Ecuador, Chile y Paraguay que tienen una variación por sobre los 100 puntos como resultado de un proceso de encarecimiento de productos de comercio nacional e internacional que se ha hecho más evidente en los tres primeros meses de este año (Gráfico 18).

Gráfico 18

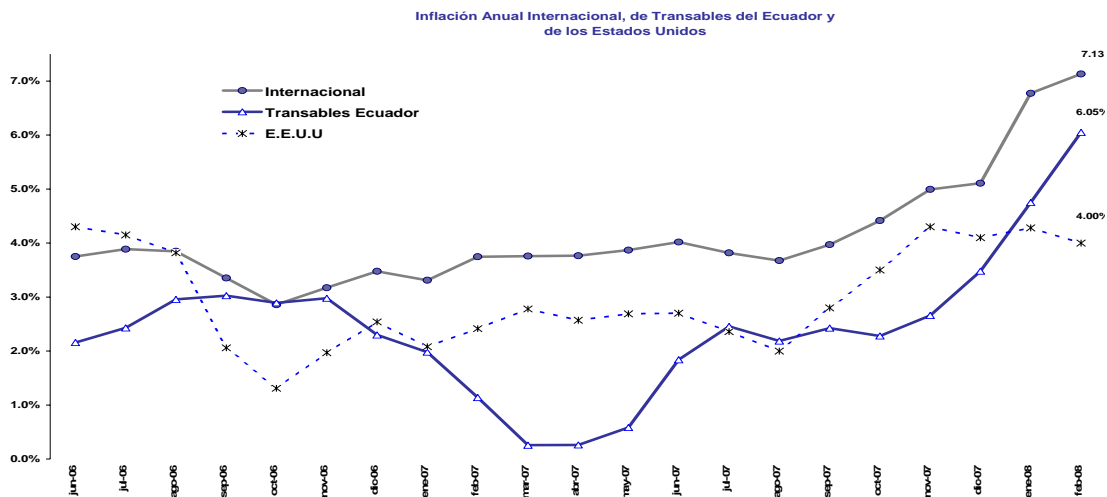


⁴ La tasa de inflación de los Estados Unidos corresponde al mes de noviembre de 2007 debido a que hasta la fecha de publicación de este informe aún no estaba disponible la inflación de diciembre.

Tanto la inflación internacional (7.13%) cuanto la inflación de los *transables* del Ecuador (6.05%), presentan tendencias crecientes. El incremento de la inflación nacional del período noviembre 2007 a febrero 2008, ha ocasionado que se acorte la brecha que la separaba de la inflación internacional lo que habla del encarecimiento cada vez mayor de los productos de comercio nacional e internacional y por ende su pérdida de competitividad.

Por su parte, la inflación anual de los Estados Unidos mantiene una tendencia lineal y menos volátil particularmente en los cuatro últimos meses, habiéndose reducido entre enero y febrero de 2008 (pasó de 4.28% a 4.00%).

Gráfico 19



El crecimiento de los precios de los bienes que utiliza la industria tales como el petróleo, el acero y el cobre ha sido acompañado de una espiral ascendente aún mayor y sin precedentes en todos los productos básicos denominados *commodities* entre los que se encuentran el trigo, la carne, la leche, el maíz, etc.

El maíz registró un aumento de 76% en dos años, comenzó y cerró el 2007 con USD.160 dólares y USD.185 por tonelada métrica (TM) respectivamente. En el año 2006 el precio fue de USD.102 /TM. El trigo tuvo un crecimiento del 85% en solo un año, pues el 2007 su período de crecimiento fue el más alto de los últimos 50 años, y según registros históricos sería el crecimiento anual más alto del último siglo. A inicios y finales de ese año el precio pasó de 199 USD a 369 USD/TM respectivamente. Los aceites naturales de Soya y de Palma, crecieron en sus precios entre en los años 2006 y 2007, el 113% y 134% respectivamente.

A nivel general y según la revista *The Economist*, los precios de la comida subieron un 15% (entre 2006 y 2007) y 49% (entre 2007 y 2008).