



BANCO CENTRAL DEL ECUADOR

Informe Mensual de Inflación
Junio 2008

ÍNDICE DE CONTENIDO

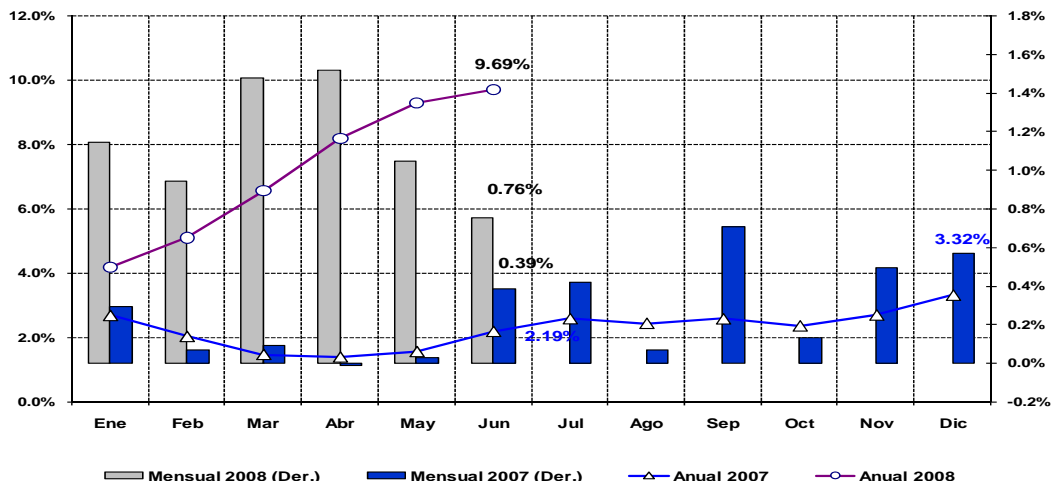
1.	RESUMEN	3
2.	INFLACIÓN DE BIENES TRANSABLES Y NO TRANSABLES.....	7
3.	PRECIOS RELATIVOS.....	8
4.	INFLACIÓN POR CIUDAD.....	10
5.	ÍNDICE DE PRECIOS AL PRODUCTOR	11
6.	INFLACIÓN INTERNACIONAL	14
6.2	INFLACIÓN INTERNACIONAL.....	15

1. RESUMEN ¹

El Índice de Precios al Consumidor (IPC) creció en 0.76% en el mes de junio de 2008, menor que la variación de 1.05% registrada en mayo pasado, con ello la inflación acumulada del año alcanzó el 7.09%. La variación anual de 12 meses del indicador de precios se situó en 9.69% (Gráfico 1).

Gráfico 1

Inflación Anual y Mensual 2007 - 2008



El comportamiento de la inflación está determinado por varios factores:

a) Aumento de precio de los alimentos que es un fenómeno que se observa en la mayor parte de las economías, y que en general tiende a vincularse con factores de corto, mediano y largo plazo, entre las que se mencionan²:

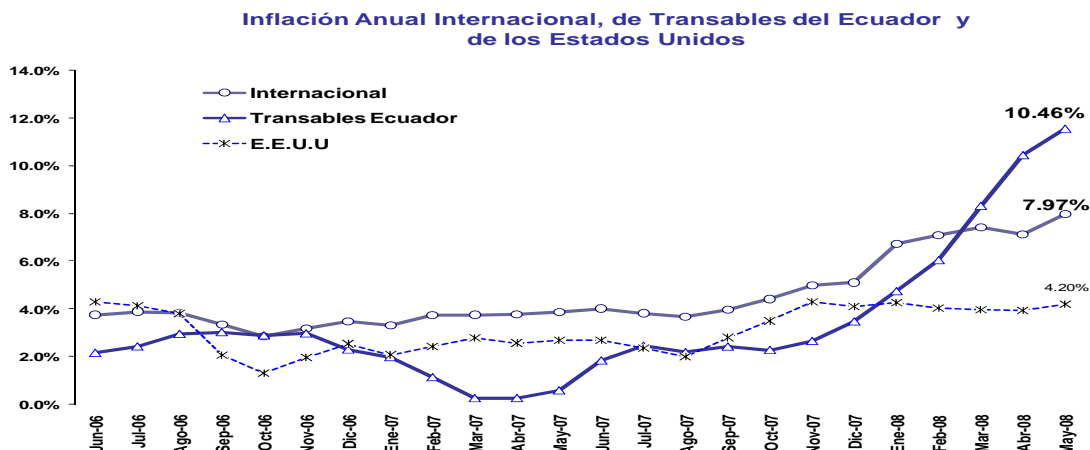
- i) Reducción de la producción mundial de cereales principalmente por factores climáticos en países productores;
- ii) Crecimiento económico sostenido de los países en desarrollo, y el cambio de hábitos alimentarios derivado de la fuerte elasticidad ingresos de la demanda de alimentos y la urbanización;
- iii) Aumento de la producción de bio-combustibles para disminuir la dependencia de combustibles fósiles lo cual ha incrementado significativamente la demanda de algunos *commodities* (como maíz, azúcar, choclo, oleaginosas, etc.);
- iv) Alta correlación entre el precio del petróleo y el precio de los *commodities* alimenticios con efectos por empuje de costos;
- v) Especulación, dado el rol creciente de los *commodities* como activos financieros, acentuado por la acelerada depreciación del dólar americano, la fuerte liquidez internacional a partir de la reducción de tasas y el desplome en el valor de otros activos financieros, y
- vi) Inelasticidad precio de la oferta, afectada en el corto plazo por restricciones a la exportación en países productores.

¹ Si no se menciona lo contrario, la fuente de información para las tablas y gráficos es el Instituto Nacional de Estadística y Censos (INEC). La elaboración corresponde al Banco Central del Ecuador (BCE).

² Reportes del Fondo Monetario Internacional (FMI).

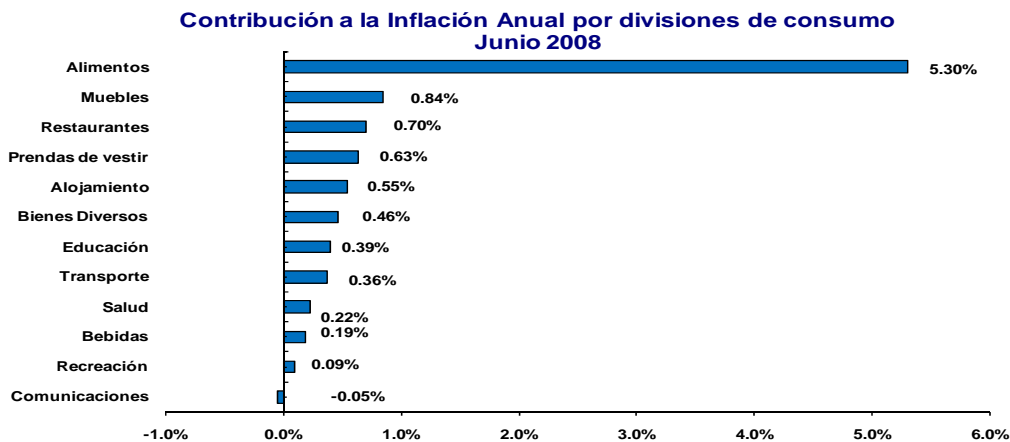
b) Aceleración en el indicador de inflación importada de los principales socios comerciales del Ecuador, la cual a partir de septiembre de 2007 ha mostrado una mayor aceleración (Gráfico 2), como consecuencia del encarecimiento de las materias primas y alimentos a nivel mundial; c) exceso de lluvias y heladas en la Región Costa del país que han provocado daños en los cultivos.

Gráfico 2



Durante junio los rubros que contribuyeron en mayor medida al crecimiento general de los precios del país fueron "Alimentos", "Muebles" y "Restaurantes", los cuales en conjunto explican más del 70.0% de la inflación anual. Sin embargo, el resultado inflacionario del mes de junio de 2008 responde en gran medida a los aumentos de precios observados exclusivamente en los alimentos de la canasta de productos del IPC (Gráfico 3). A esto, se suma el impacto de los incrementos de precios de bienes y servicios relacionados al petróleo, incidencias que configuran un riesgo inflacionario actual y futuro derivado de estos choques externos. La inflación en *alimentos* observa una tasa anual al mes de junio del 20.32%.

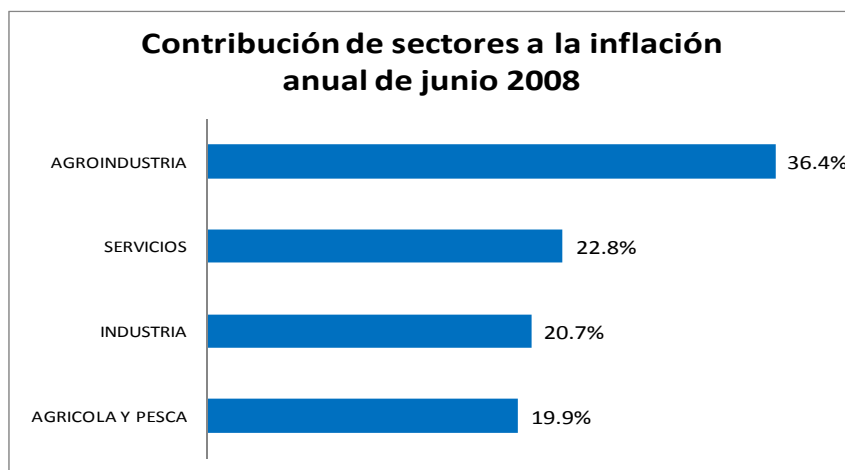
Gráfico 3



Por otro lado, el sector de la Agroindustria es la división de mayor contribución a la inflación anual al mes de junio (36.4%) (Gráfico 4). Los artículos de mayor aporte de precios son el pan corriente, pollo, aceite vegetal,

leche, carne de res, huevos, cigarrillos y gaseosas, en su orden. Este grupo de productos aportan con más del 70% a la inflación anual del sector agroindustrial.

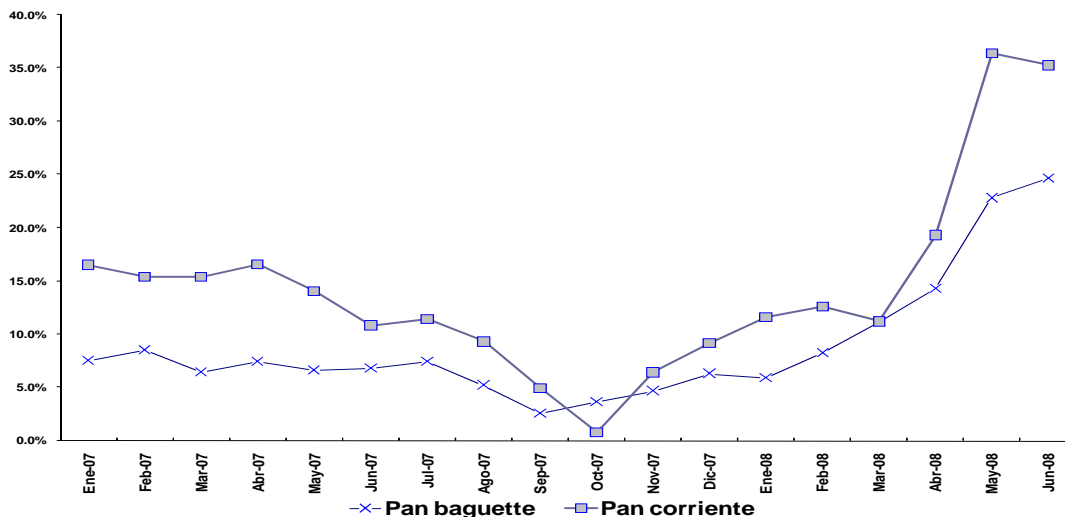
Gráfico 4



Los incrementos anuales de la Agroindustria se registran en las regiones Costa y Sierra; sin embargo, la contribución de la Sierra, para el grupo de bienes mencionados en el párrafo anterior, supera levemente a los de la Costa (75% y 73%, respectivamente).

Gráfico 5

Inflación anual del pan baguette y pan corriente



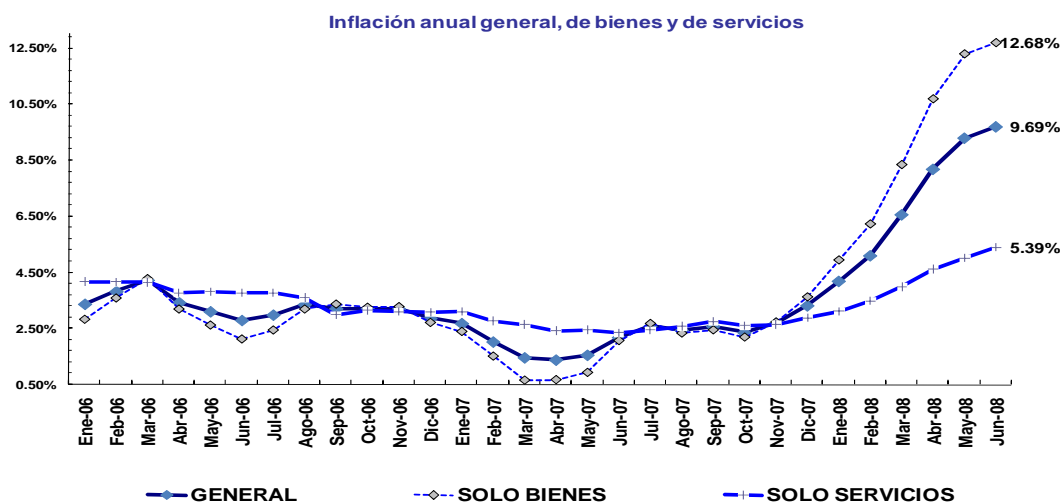
Al analizar los precios del pan se observa que el subsidio a la harina otorgado a los panificadores ha servido para reducir el crecimiento anual de los precios del pan corriente, aunque en el caso del pan denominado como baguette, registra un comportamiento creciente desde febrero del presente año. La primera fase del plan se inició en septiembre de 2007 y duró hasta mediados de octubre del mismo año. En esa oportunidad el régimen acordó comprar a los industriales molineros la saca de harina de 50 kilos a 25 dólares, a fin de que estos la comercialicen en el mercado a 22 dólares. Es decir, el subsidio fue de 3 dólares por quintal. La segunda fase comenzó en la última quincena de octubre y duró hasta el 31 de diciembre. Allí, por motivos de

precios internacionales del trigo, el costo del subsidio para el sector panificador subió de 3 a 6 dólares, debido a que el Gobierno compró la saca a 28 dólares y los molineros continuaron vendiendo la harina a 22 dólares. Ya en enero, febrero y marzo de 2008 el valor del subsidio estatal por saca de harina se incrementó a 10 dólares. El Gobierno compró la harina a un valor de 32 dólares y el precio al panadero se mantuvo en 22 dólares. Para finales de mayo se logró un acuerdo que dejó la ayuda estatal a los panificadores en los 12,50 dólares. Se compró la harina a \$ 35,50 y se siguió vendiendo a 22 dólares³. Finalmente, el Gobierno Nacional fijó el precio del pan a \$0.10 centavos la unidad.

Adicionalmente, el régimen aplica 20 planes para evitar el alza de los precios: desde abril del 2007, el Gobierno se ha propuesto detener el incremento de precios de los productos de primera necesidad y de esta manera controlar la inflación. Estos programas, según Cornelio Delgado, viceministro del Ministerio Coordinador de la Producción, abarcan temas de alimentación, salud, educación, electricidad, telefonía celular y fija así como agricultura. Entre estos están, el subsidio a la harina de trigo, importación directa de harina desde Argentina, inclusión del nuevo empaque en funda para el aceite, venta directa de leche El Ordeño, el proyecto sopa y seco, fijación del precio del arroz y descuentos en los valores de los precios, a través de los programas Socio Ahorro, Ferias Libres, Socio Tienda etc. Estos son resultado de acuerdos entre los productores y el Gobierno. "Lo que se hizo es buscar alternativas para reducir los costos de producción. Por ejemplo, en el tema del aceite se logró que se produzca aceite en funda, lo que significa una reducción considerable", dijo Delgado. En el otro grupo de planes de ayuda para controlar la inflación están los que son decisión únicamente del Gobierno y entre estos se encuentran: la eliminación del ICE de la telefonía celular y fija, el establecimiento de la tarifa eléctrica de la dignidad, eliminación del pago de matrículas escolares y de consulta médica, entrega de uniformes y libros escolares gratuitos⁴.

De otro lado, el incremento de los precios de los *bienes* (12.68%) es el grupo de artículos que explica mayormente la tasa de inflación general anual. Los *servicios*, si bien es cierto que han sufrido un repunte de precios durante el año 2008 con respecto al 2007, su crecimiento anual es bastante inferior (Gráfico 6).

Gráfico 6



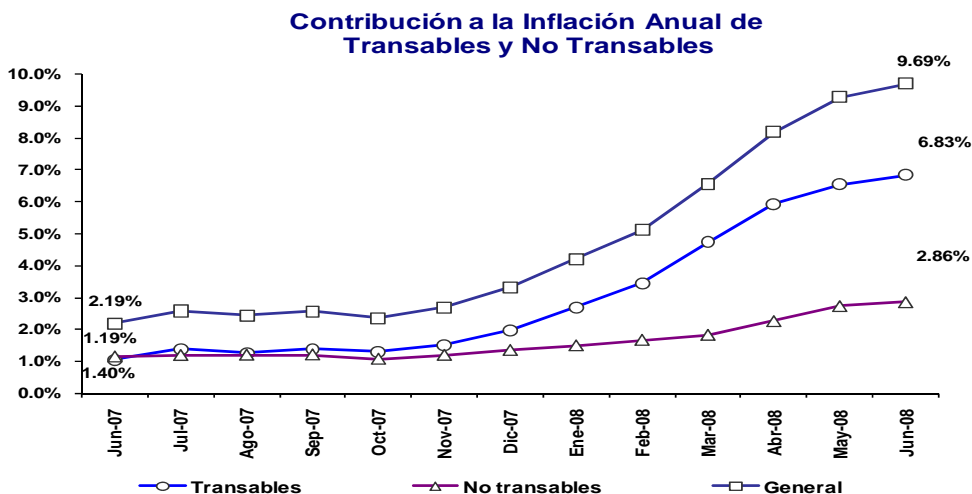
3 (Artículos de prensa de julio de 2008)

4 (Artículos de prensa de julio de 2008)

2. INFLACIÓN DE BIENES TRANSABLES Y NO TRANSABLES

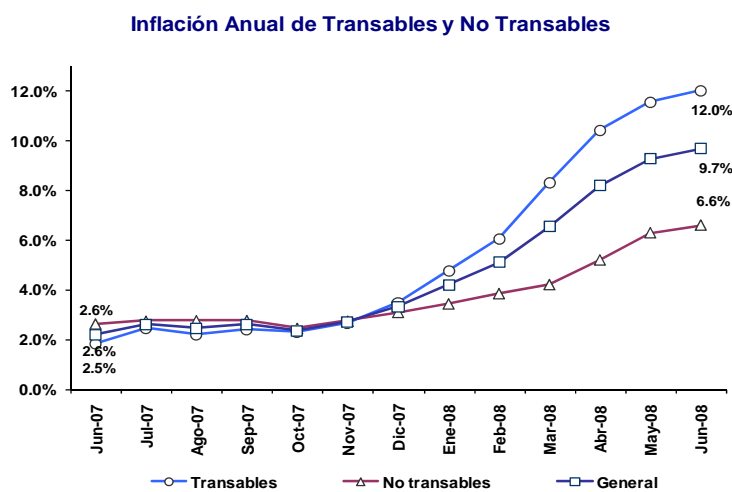
Al separar la canasta de productos entre bienes *transables* y *no transables*, se confirma lo dicho respecto de la mayor evolución de precios en los artículos que se comercializan con el exterior, ya que en junio, la contribución de los bienes *transables* fue ampliamente superior con relación a los *no transables*, ubicándose en el 6.83%, en tanto que los bienes *no transables* registran un crecimiento moderado y aportan en el 2.86% restante; no obstante, el crecimiento de precios de los bienes *no transables* ha sido superior a lo registrado durante el mes y año inmediatamente anterior que fue del 1.40%.

Gráfico 7



En términos anuales, los precios de los bienes *transables* (12.0%) han aumentado en casi el doble que los otros bienes *no transables*, es decir de aquellos que únicamente se comercializan en el país (6.6%). Vale recalcar el fuerte crecimiento anual de precios de ambos grupos de bienes durante lo que va del año 2008 al compararlos con el 2007 (Gráfico 8).

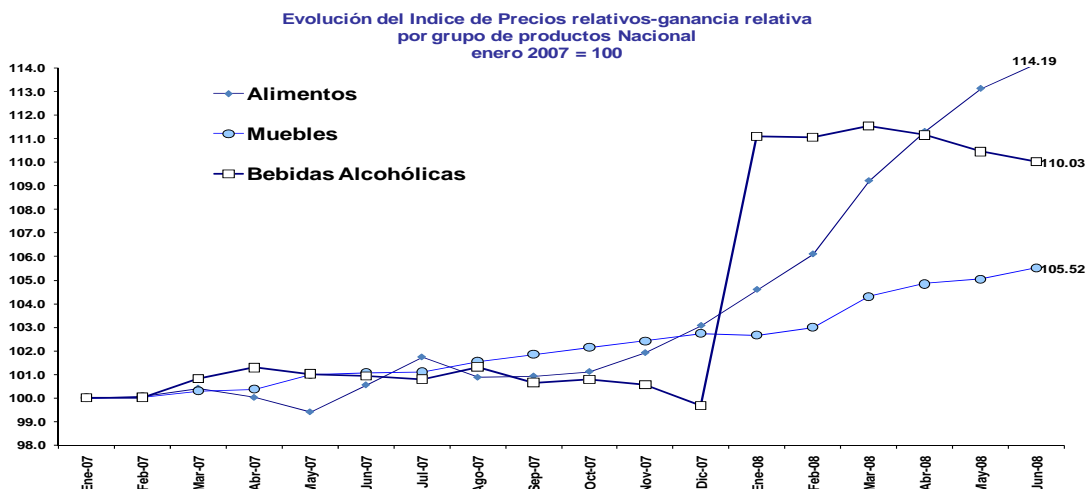
Gráfico 8



3. PRECIOS RELATIVOS⁵

La evolución del índice de precios relativo de los *alimentos* es la de mayor significancia dentro de la clasificación por divisiones de consumo (114.19), superando a las *bebidas alcohólicas*, rubro que durante los últimos tres meses ha experimentado reducciones, tal y como se observa en el Gráfico 9. Finalmente, el tercer rubro que obtuvo ganancias relativas de precios en junio fue el de los Muebles (105.52).

Gráfico 9



Por el contrario, las demás divisiones de consumo muestran pérdidas relativas de precios. Las *Comunicaciones*, sufren la mayor caída en sus precios relativos pese a que su índice aumentó en junio (88.47) (Gráfico 10).

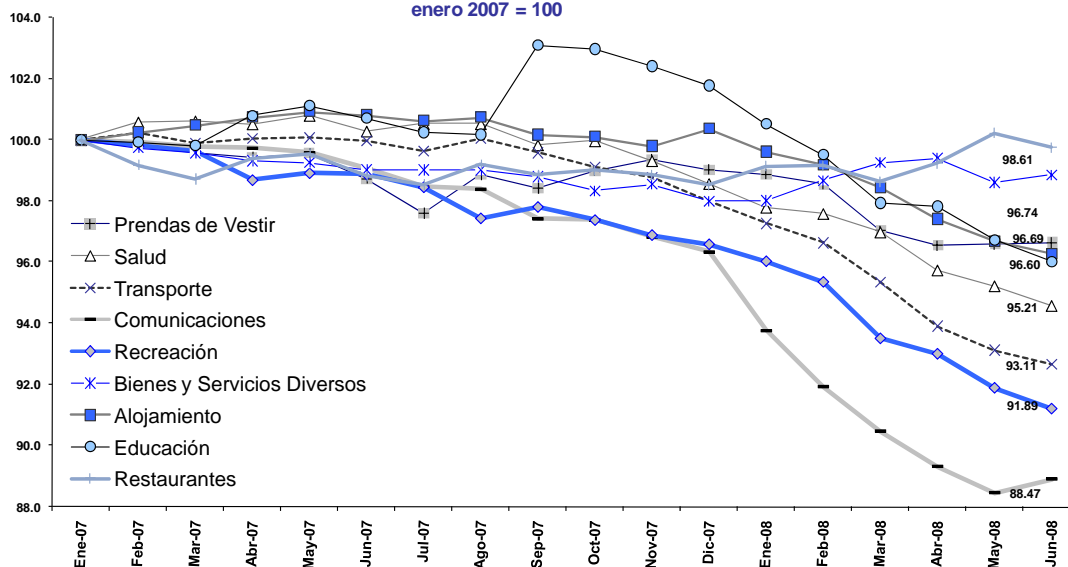
⁵ El Índice de Precios Relativos (IPR) del grupo de productos J se calcula de la siguiente manera:

$$IPR_J = \frac{P_J}{P_{J^-}} = \frac{\frac{\sum_{i \in J} w_i IP_i}{\sum_{i \in J} w_i}}{\frac{\sum_{i \in J^-} w_i IP_i}{\sum_{i \in J^-} w_i}}$$

donde: J: son todos los bienes y servicios que forman parte de la canasta del IPC que no están incluidos en J, P_J es el índice de precios del grupo J y w_i son las ponderaciones de los índices de precios IP_i de cada producto i de la canasta del IPC. El IPR del sector J intuitivamente señala cual es el nivel de precios del sector analizado, respecto del nivel de precios del resto de sectores de bienes y servicios que conforman la canasta del IPC. Los Índices de Precios Relativos menores a 100, indican que los precios relativos han disminuido con relación a los precios registrados en el mes de enero 2006, que es el período utilizado mes de referencia. Los índices de precios relativos mayores a 100 muestran que los precios han aumentado con respecto al período base indicado anteriormente.

Gráfico 10

Evolución del Índice de Precios relativos-pérdida relativa
por grupo de productos - Nacional
enero 2007 = 100



3.1 POR SECTORES ECONOMICOS

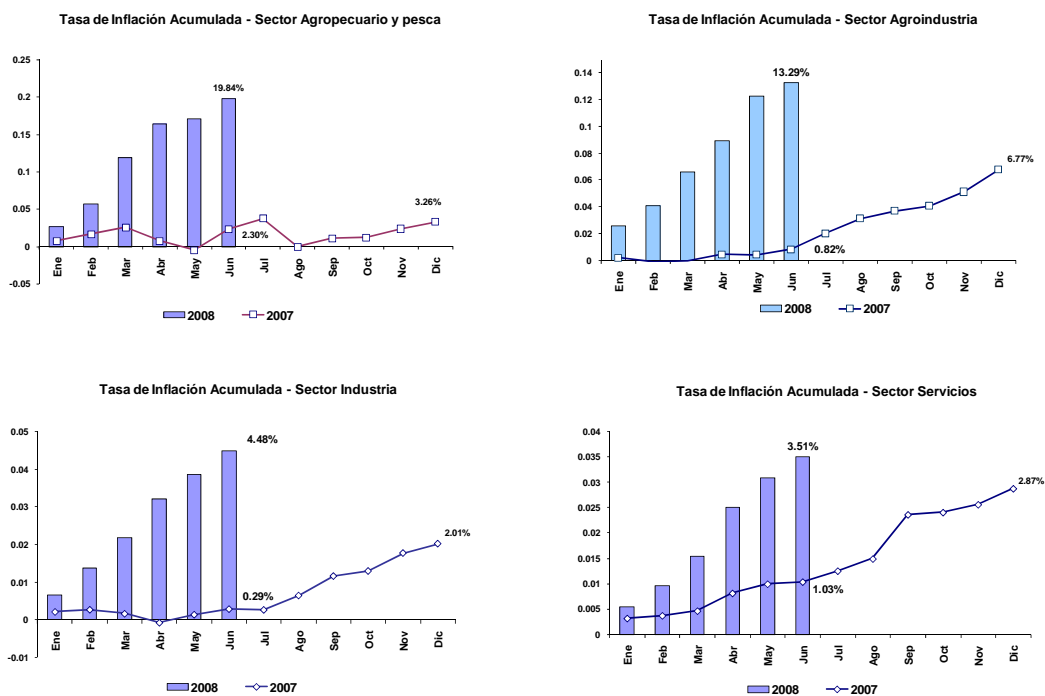
Durante el período enero-junio de 2008, la tasa de inflación acumulada a nivel de sectores económicos muestra que el sector *Agrícola y Pesca* (19.84%) es el de mayor crecimiento, superando a los demás sectores; no obstante, en el mismo mes del año anterior, el aumento de los precios de este rubro a nivel acumulado fue leve (2.30%).

Los bienes de la *Agroindustria* registran al mes de junio una inflación acumulada de precios del 13.29%, ubicándose como el segundo de mayor crecimiento acumulado en lo que va del 2008. Vale indicar que la evolución de precios del 2007 fue muy distinta, obteniendo variaciones mínimas.

El sector *Industrial* registra aumentos de precios a nivel acumulado del 4.48%, significativamente menores a las dos agrupaciones previamente descritas. Para el período acumulado enero-junio de 2007, los precios casi no se incrementaron (0.29%).

Finalmente el sector *servicios* muestra la menor evolución de precios en lo que va del año (3.51%), aunque es bastante superior a lo observado en junio 2007 (1.03%).

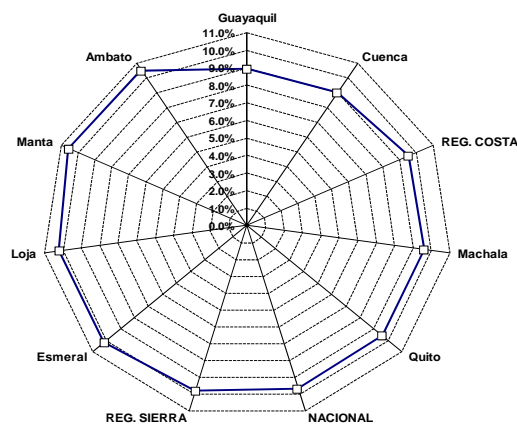
Gráfico 11
Inflación mensual y acumulada abril 2008 y enero-diciembre 2007:
Por Sector Económico



4. INFLACIÓN POR CIUDAD

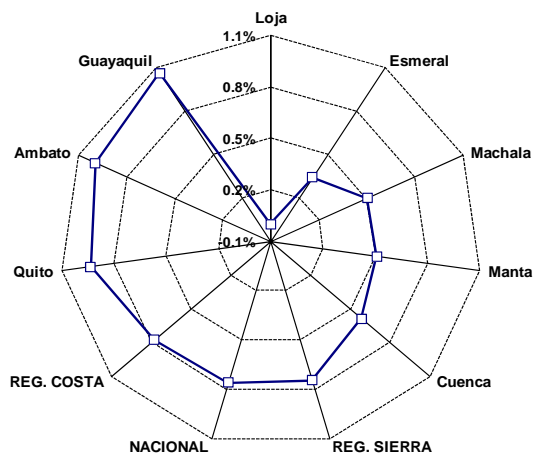
Los precios al consumidor a nivel de ciudad registran al mes de junio de 2008 un crecimiento generalizado, superando en todos los casos el 9% de inflación anual (Gráfico 12). En este sentido, los efectos de la inflación de gran parte de los bienes y servicios que intervienen en la canasta se han extendido a nivel nacional.

Gráfico 12



Los precios por ciudad a nivel mensual presentan en junio fluctuaciones diversas, en donde se destacan los crecimientos mensuales de precios en Guayaquil (1.06%), Ambato (1.00%) y Quito (0.93%), como resultado de los aumentos en los precios de los alimentos y de los servicios, principalmente. Por el contrario, los precios de Loja no aumentaron en junio con respecto a mayo y en el caso de Esmeraldas su crecimiento fue mínimo (0.34%).

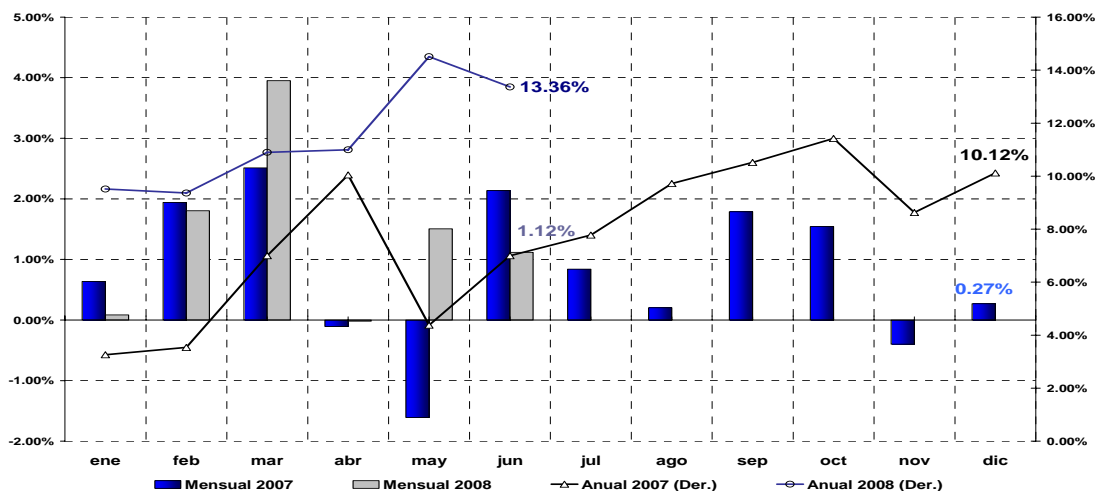
Gráfico 13



5. ÍNDICE DE PRECIOS AL PRODUCTOR ⁶

La tasa **anual** del IPP nacional en junio 2008 fue 13.36%, es decir una leve reducción respecto del dato observado en el mes inmediatamente anterior. Similar comportamiento de reducción se refleja a nivel **mensual** pues la variación fue de 1.12% (Gráfico 14). La inflación **acumulada** del IPP del período enero-mayo fue de 8.69%.

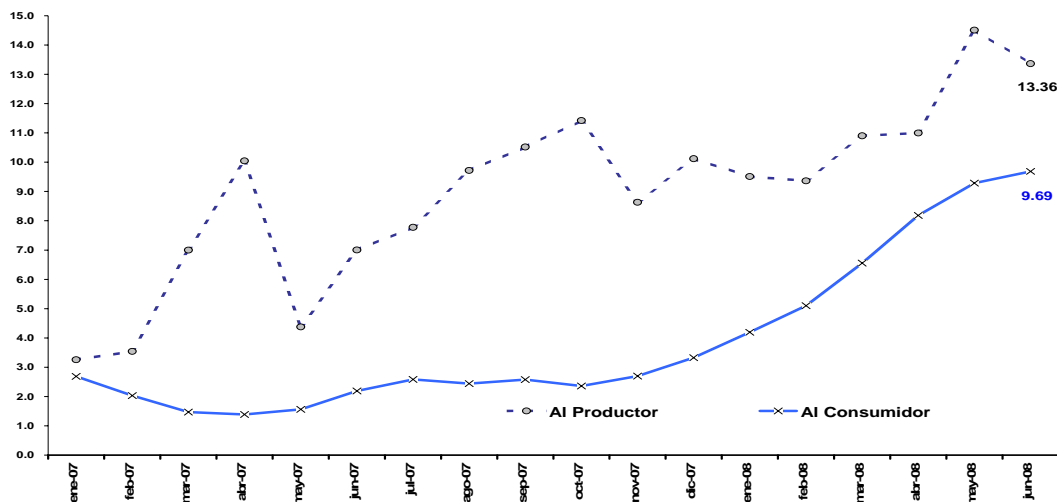
Gráfico 14



⁶ Esta sección analiza el Índice de Precios al Productor (IPP) que incluye sólo bienes de producción y consumo nacional, por tanto excluye los precios de los bienes de exportación.

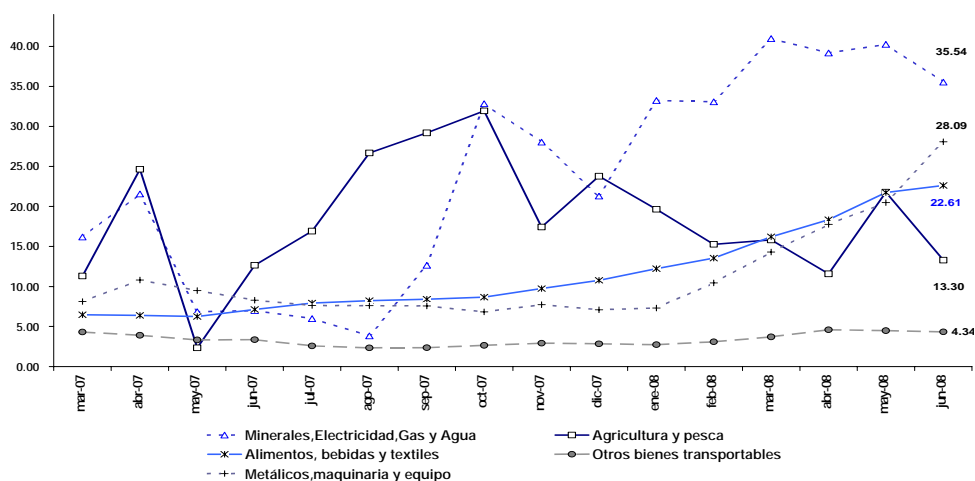
Al comparar la variación de la Inflación anual del IPC de mayo (9.69%) con respecto a la del IPP Nacional (13.36%), los dos indicadores muestran una tendencia al crecimiento en el tiempo, siendo los niveles del IPP mayores a los IPC, en junio contario a lo ocurrido en mayo la brecha en 3.67 puntos porcentuales (Gráfico 15).

Gráfico 15
Índice de Precios al Consumidor vs. Índice de Precios al Productor Nacional
- Variación anual -



Tal y como se ha observado desde inicios del año 2008, el efecto de los precios internacionales del oro, continúan incidiendo sobre los precios de los *Minerales, Electricidad, Gas y Agua*, para que esa división se mantenga como la de mayor crecimiento (35.54%), en segundo lugar se encuentra los *Metálicos, maquinaria y Equipo* (28.09%), que ha observado un crecimiento sostenido desde enero de 2008; la evolución al crecimiento es menos acentuada en la sección de los *Alimentos, bebidas y textiles* ocupando el tercer lugar con un nivel de (22.61%); finalmente, en junio de 2008 hay una brusca caída en el ritmo de crecimiento de precios al productor de la *Agricultura y pesca* (13.30%).

Gráfico 16
Índice de Precios al Productor por secciones
- variación anual -



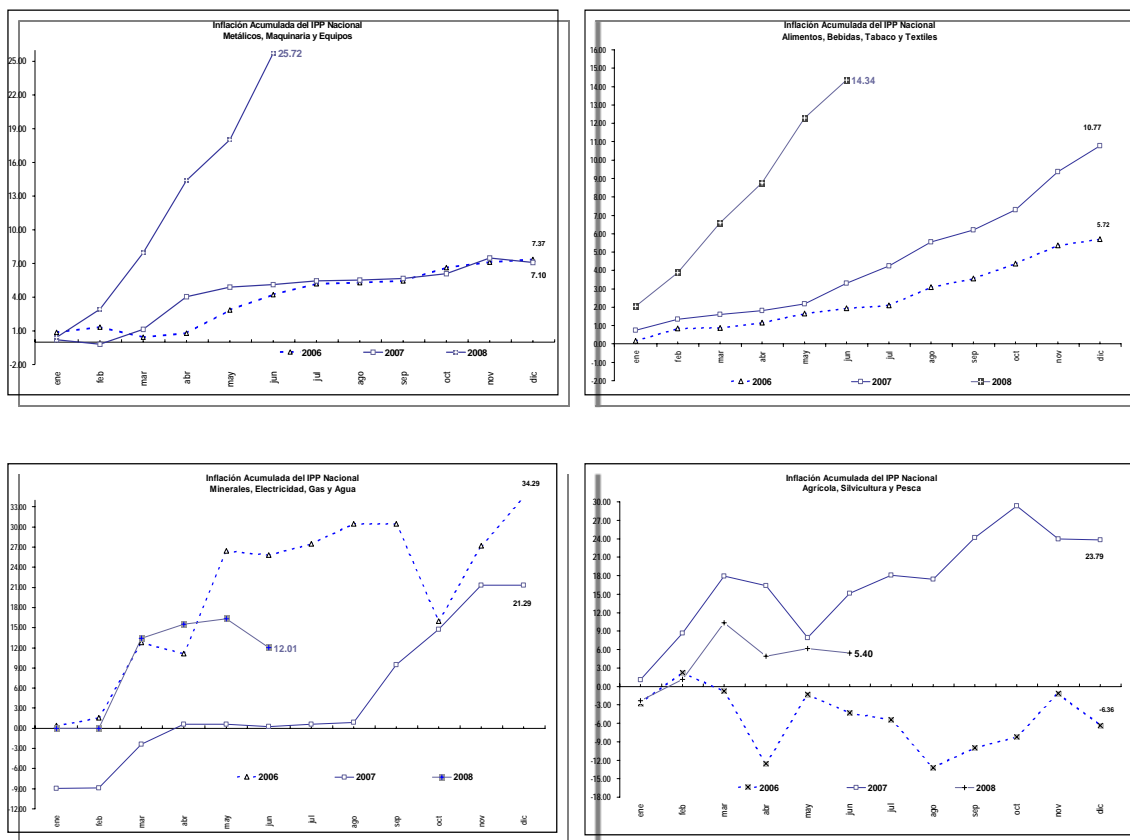
La mayor inflación acumulada por secciones del IPP nacional al mes de mayo de 2008 corresponde a los *Metálicos, Maquinaria y Equipo* (25.72%), cuyo promedio mensual de incrementos en lo que va del 2008 ha sido de 3.91%, mostrando niveles superiores a los observados durante el año 2006 y 2007. (Gráfico 17).

La sección *Alimentos* es la de segundo mayor nivel acumulado (14.34%), con un crecimiento promedio mensual de 2.91% y marcadamente superior a las variaciones registradas a fin de período del 2006 y 2007.

El tercer mayor incremento del IPP Nacional es de los *Minerales* (12.01%), nivel superior a lo observado en el año 2007, cabe anotar que la reducción del último mes es consecuencia de la reducción en la cotización de la onza de oro en la bolsa Troy.

La sección de *Agricultura, silvicultura y pesca* es la de cuarto mayor incremento acumulado (5.40%), registrando crecimientos inferiores a los del año inmediatamente anterior con un comportamiento de tipo lineal en su evolución de los tres últimos meses.

Gráfico 17
Inflación Acumulada del Índice de Precios al Productor Nacional
por secciones de producto



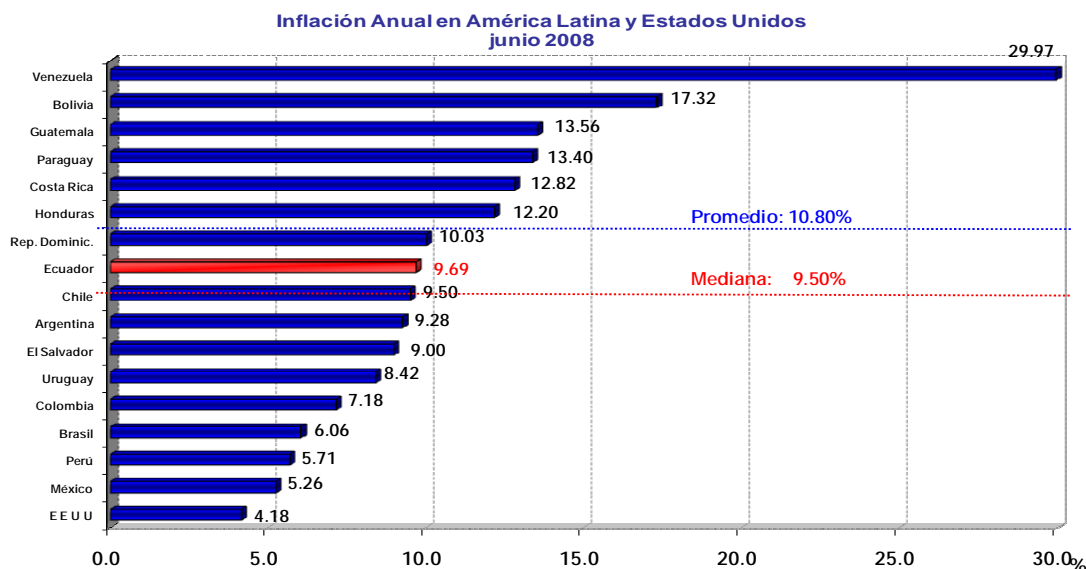
6. INFLACIÓN INTERNACIONAL

6.1 INFLACION EN AMERICA LATINA Y ESTADOS UNIDOS

De un grupo de 17 países seleccionados, se puede observar en el Gráfico siguiente que, en promedio, el crecimiento de la inflación de la mayor parte de países es inferior al promedio, y que una minoría de países supera el 10.80%, entre los que se destacan la galopante tasa de inflación de Venezuela (29.97%) y el porcentaje alcanzado por Bolivia (17.32%). Otro gran grupo de países se ubican por debajo de la mediana (9.50%), en el que los EEUU (4.18%) es el país de menor crecimiento de los precios al consumidor, seguido de México (5.26%) y de nuestro país vecino el Perú (5.71%).

El Ecuador se ubica casi entre el promedio y la mediana del grupo de países, sin embargo supera a los países vecino de Perú (5.71%) y Colombia (7.18%). Vale indicar que las tasas de inflación de los países que se encuentran desde Uruguay hasta Guatemala no presentan diferencias significativas.

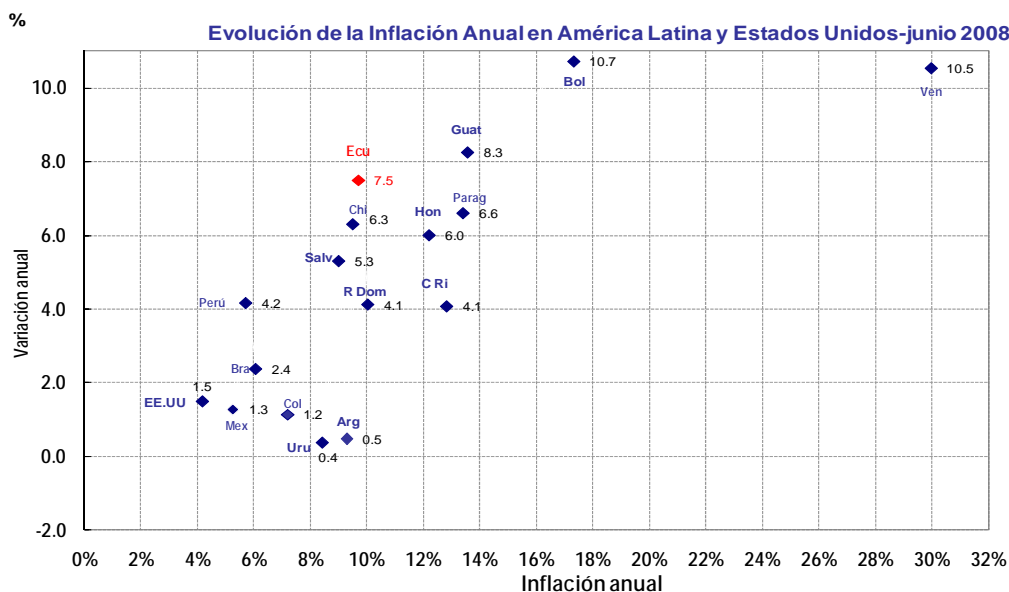
Gráfico 18⁷



El gráfico siguiente vincula el análisis de la inflación y el de la variación anual relativa. Para el caso de Bolivia y Venezuela, estos países registran los mayores incrementos en junio (10.7 y 10.5, respectivamente), superando largamente a los demás países en análisis. El Ecuador se ubica dentro de los países de mayor incremento (7.5). Vale indicar que Uruguay (0.4) y Argentina (0.5) son los de menor variación anual en junio.

⁷ La tasa de inflación de los Estados Unidos corresponde al mes de abril de 2008 debido a que hasta la fecha de publicación de este informe aún no estaba disponible la inflación de mayo.

Gráfico 19



6.2 INFLACIÓN INTERNACIONAL⁸

El aumento de los precios de los alimentos a nivel internacional ha traído a debate acerca de los factores del incremento de precios del maíz desde el 2006 que casi se ha triplicado, los precios de la soya que más que se han duplicado y los precios del trigo que han subido más del 80%. Sin embargo, estos aumentos de precios de los alimentos parecería que se empiezan a estabilizar.

Las tendencias de crecimiento de las economías avanzadas han sido afectadas, y más aún en las economías emergentes donde los precios de los alimentos tienen un peso más alto en la canasta de consumo y en donde este aumento ha causado los problemas palpables para familias de ingresos bajos. Los precios de las materias primas de los alimentos parecen estar relacionados totalmente con otros determinantes estructurales de la demanda, como el cambio en los patrones de consumo de alimento en mercados emergentes de crecimiento rápido a consecuencia de subir rápidamente niveles de ingresos y demanda de combustibles biológicos en economías industrializadas.

⁸ Calculada para los años 2007 y 2008 considerando la inflación de los 19 países más relevantes en las importaciones realizadas por el Ecuador. A partir del mes de agosto de 2007 se incluye a China y Corea del Sur. La inflación se encuentra ponderada por la importancia de cada país en el flujo de importación con el Ecuador de los años 2006 y 2007. Las cifras se encuentran actualizadas al mes de enero de 2008 debido a que a la fecha de la realización de este informe no existe información disponible para los países en análisis. La Fuente de información es el Banco Central del Ecuador, el Instituto Nacional de Estadística y Censos (INEC), Bloomberg y los sitios web de los respectivos países.

Gráfico 20

Inflación Anual Internacional, de Transables del Ecuador y de los Estados Unidos

