

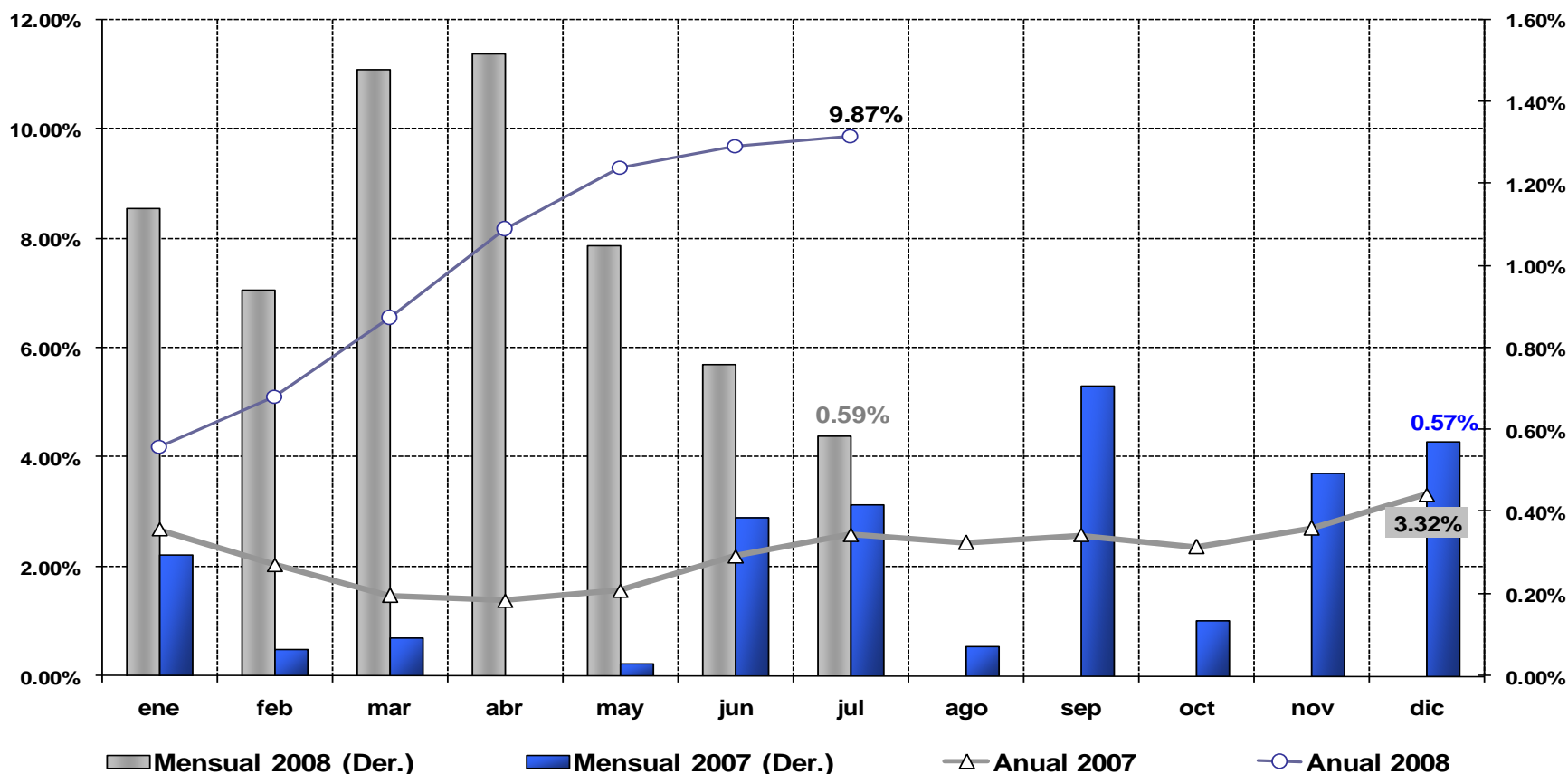


Informe mensual de inflación

Julio de 2008

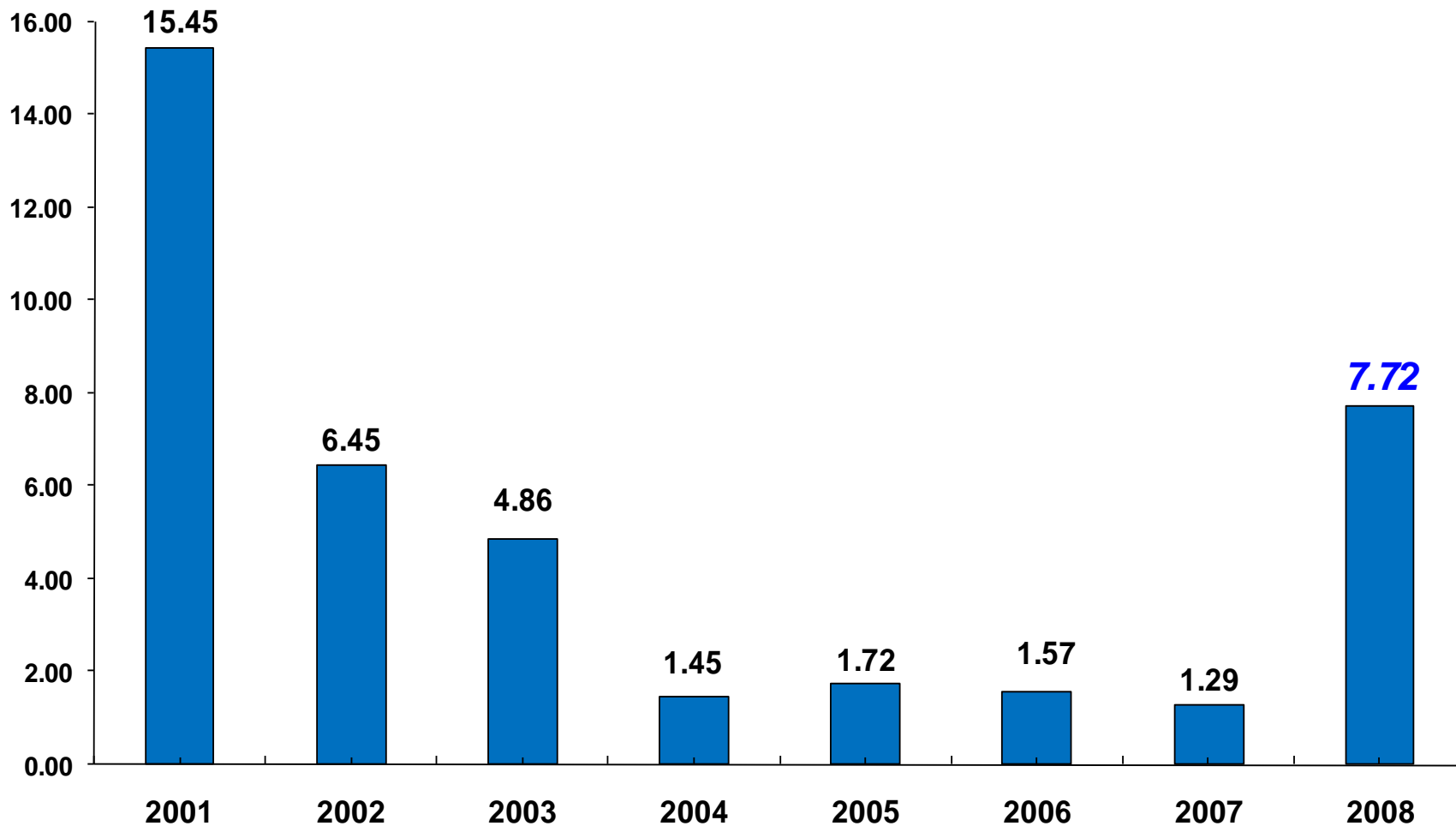


- La Inflación mensual de julio fue 0.59%. Se aprecia una reducción del ritmo de crecimiento mensual.
- La Inflación anual continúa en tendencia alcista durante el 2008 y que en julio se ubicó en el 9.87%, aunque muestra una desaceleración en los 3 últimos meses.





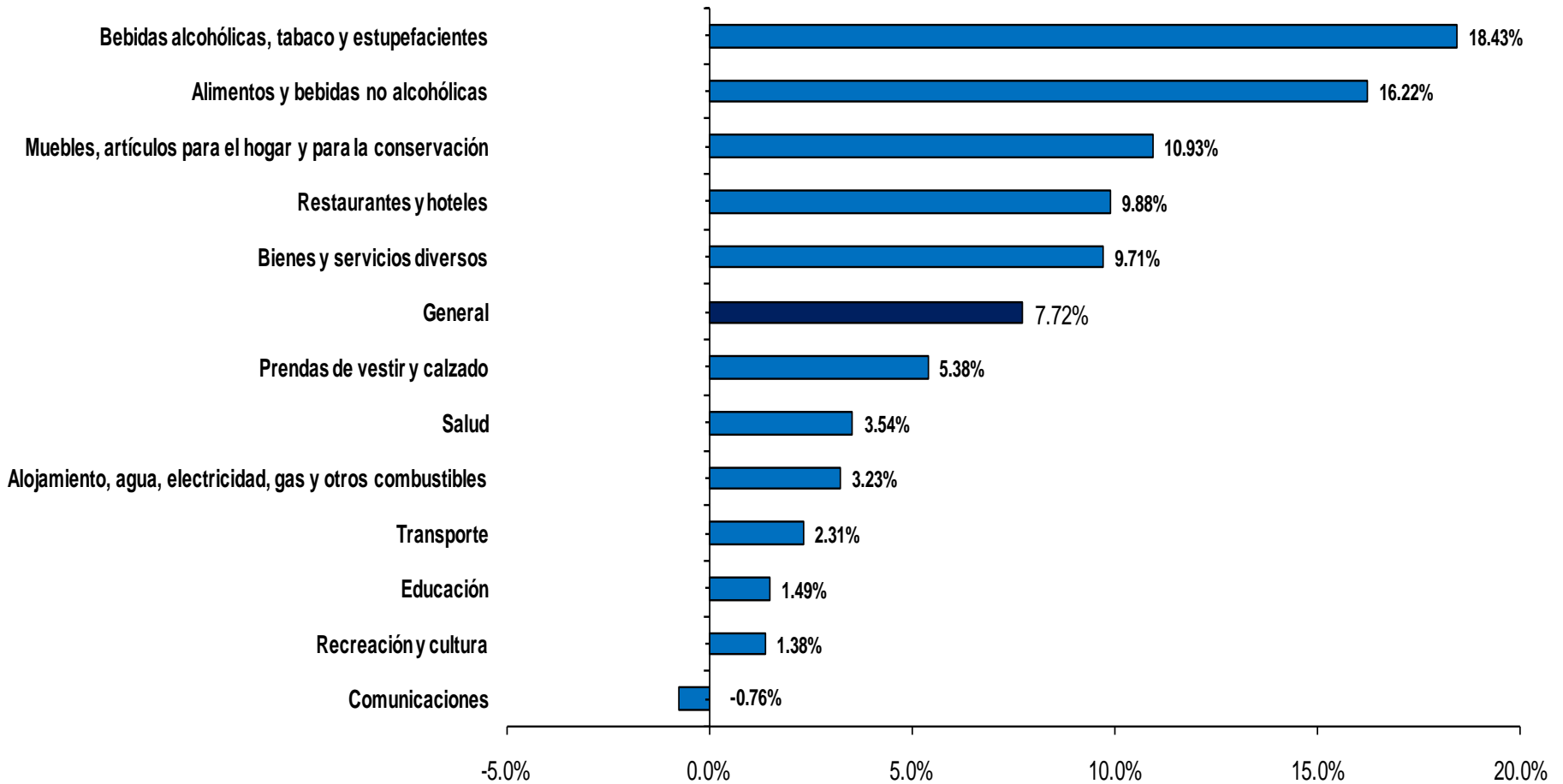
Inflación acumulada en julio de cada año





La Inflación acumulada enero-julio fue 7.72%

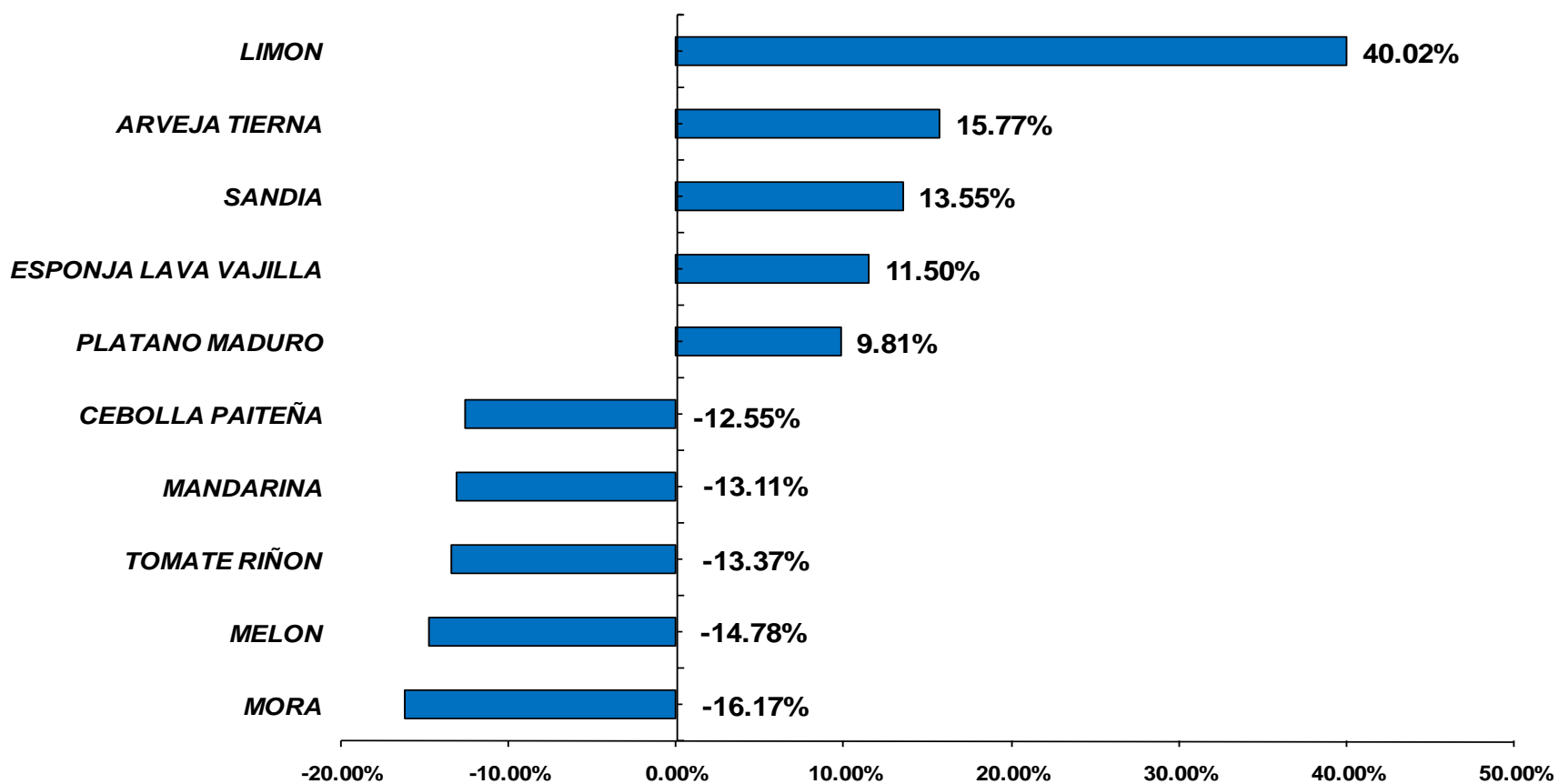
Inflación acumulada por divisiones de consumo
Julio 2008





Inflación mensual por artículo

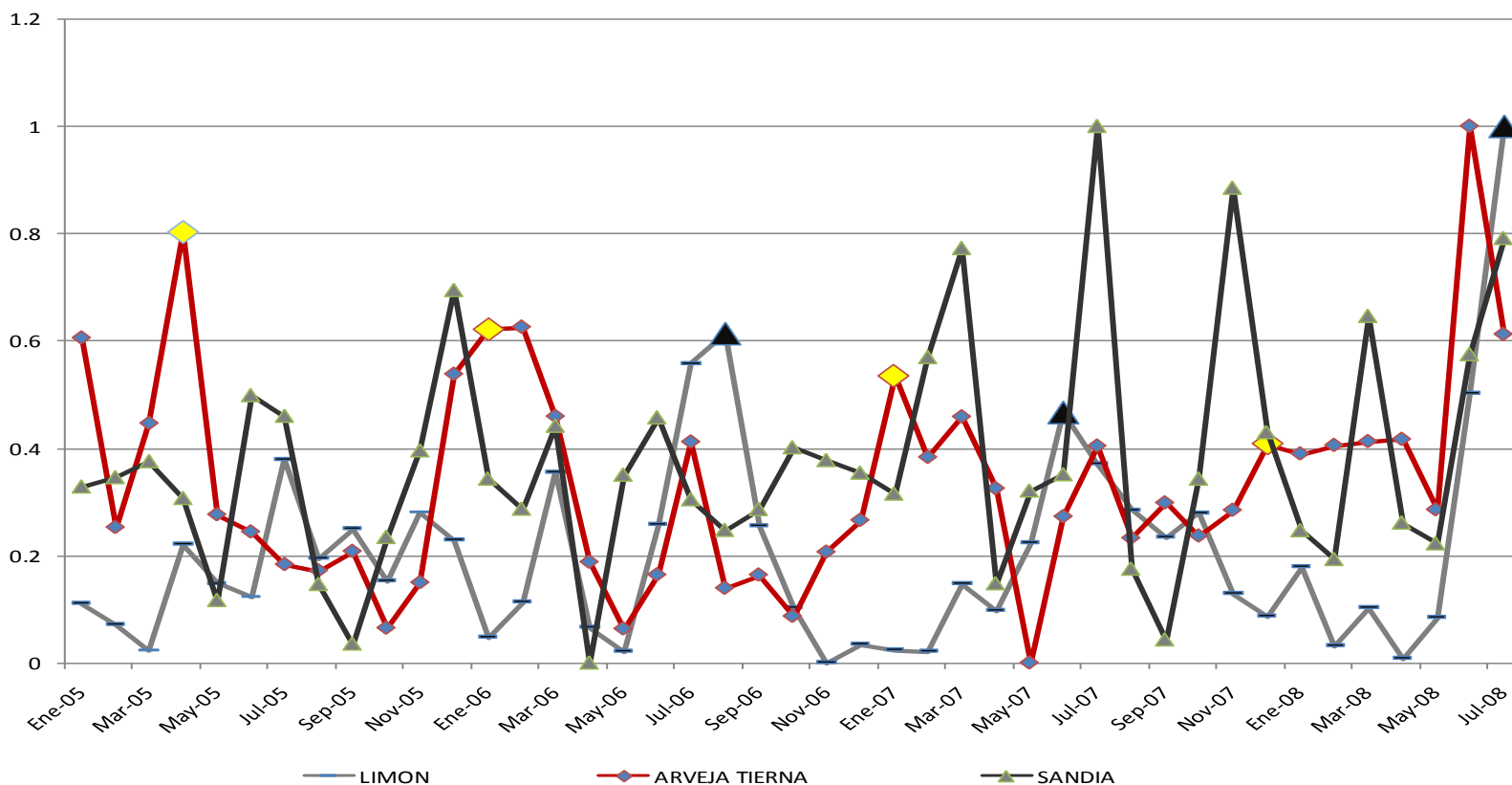
10 Productos de mayor y menor inflación mensual
julio 2008





La estacionalidad afecta el precio de bienes agrícolas:

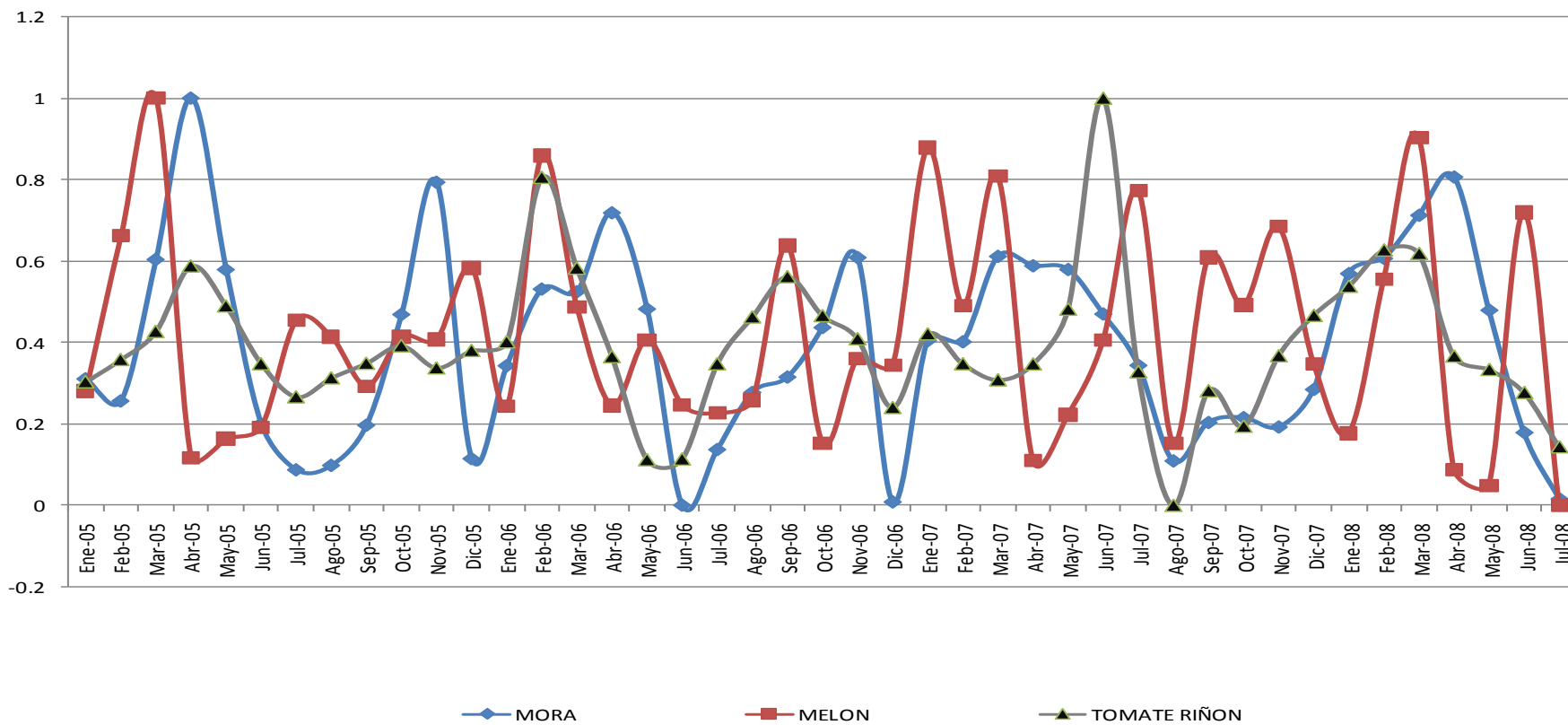
Productos agrícolas de mayor inflación mensual en julio 2008 (serie normalizada)





La estacionalidad afecta el precio de bienes agrícolas:

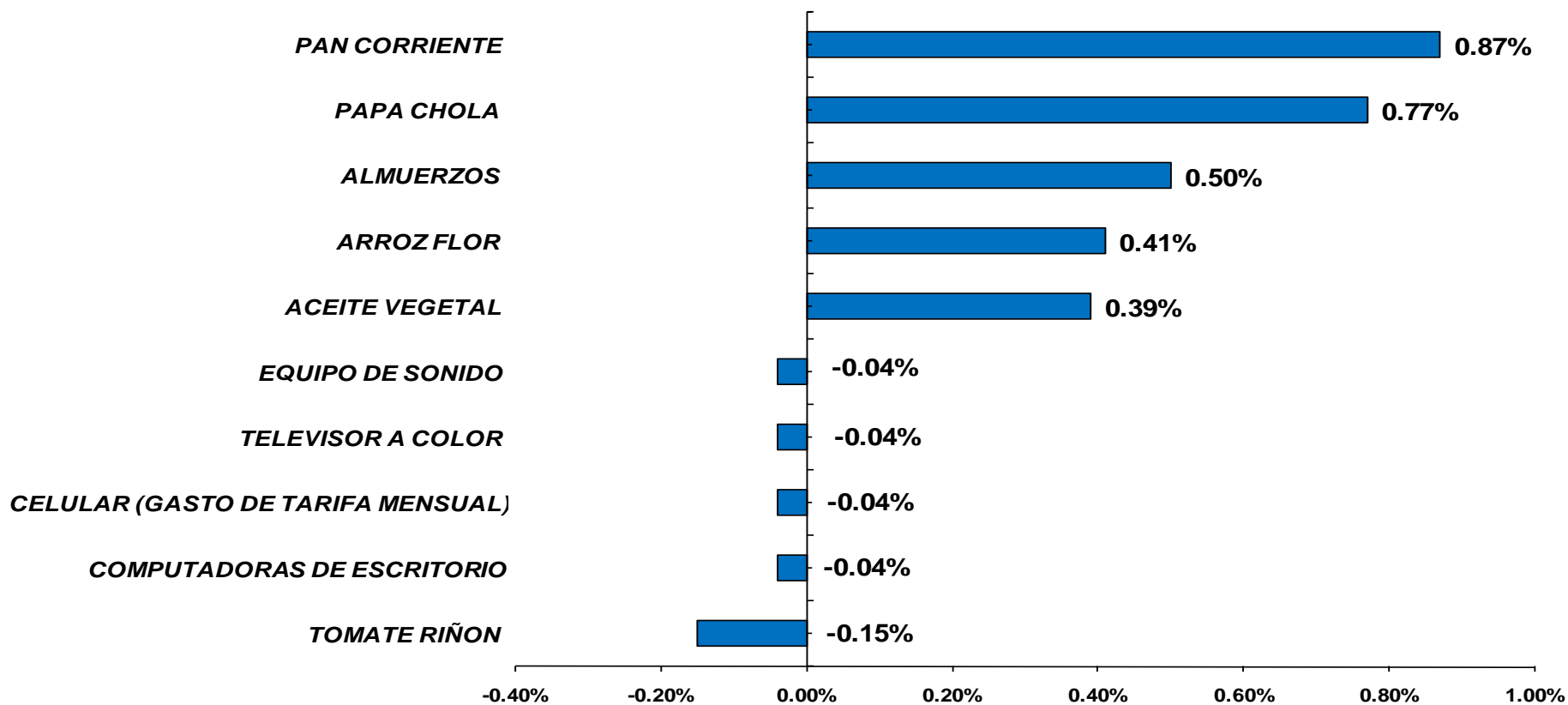
Productos de mayor deflación mensual en julio 2008 (serie normalizada)





El incremento del precio del pan, la papa chola, los almuerzos, el arroz flor y aceite vegetal determinaron en buena parte la inflación anual

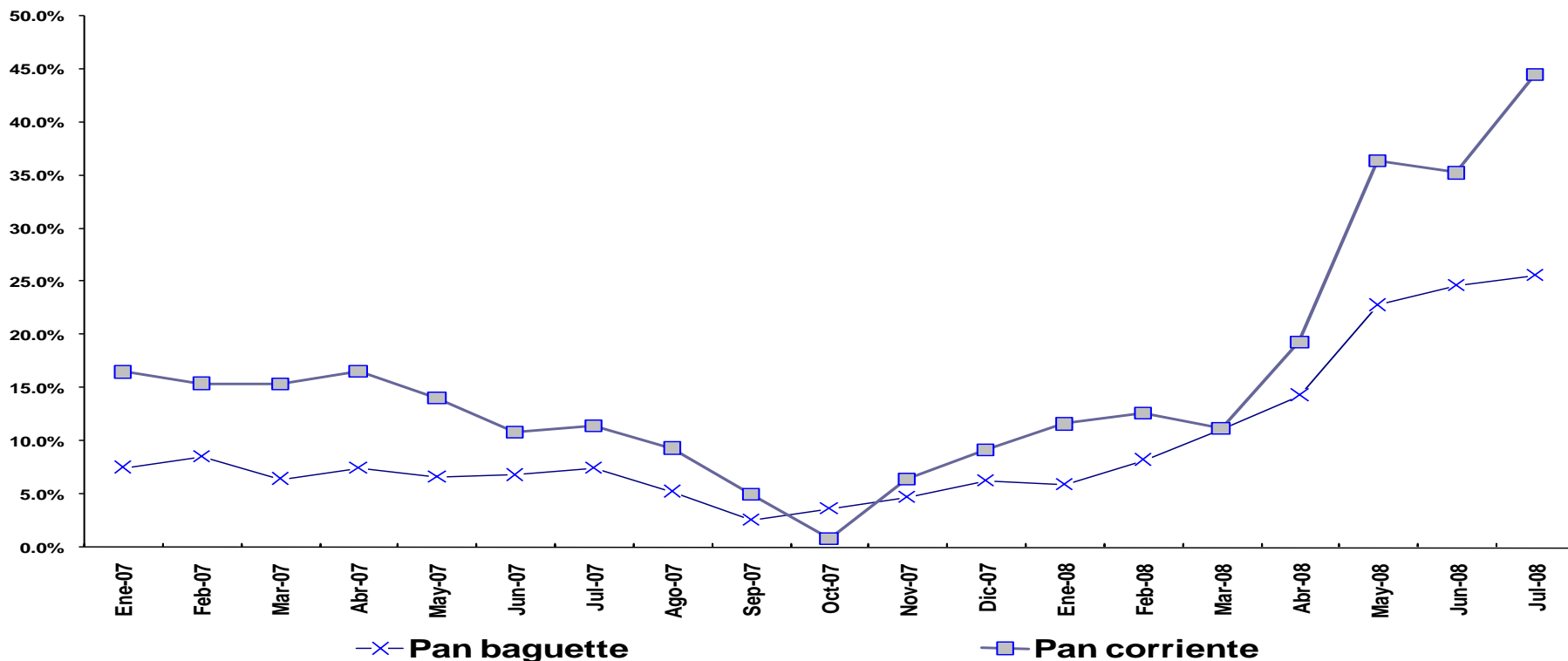
10 Productos de mayor y menor aporte a la inflación anual
julio 2008





El **pan corriente** registró en julio una inflación anual de alrededor del 45%. La Costa es la región que registra el mayor incremento de precios (50.29%). El pan, ocupa el noveno lugar en importancia dentro de la canasta de bienes del IPC, con un peso de 1.9%.

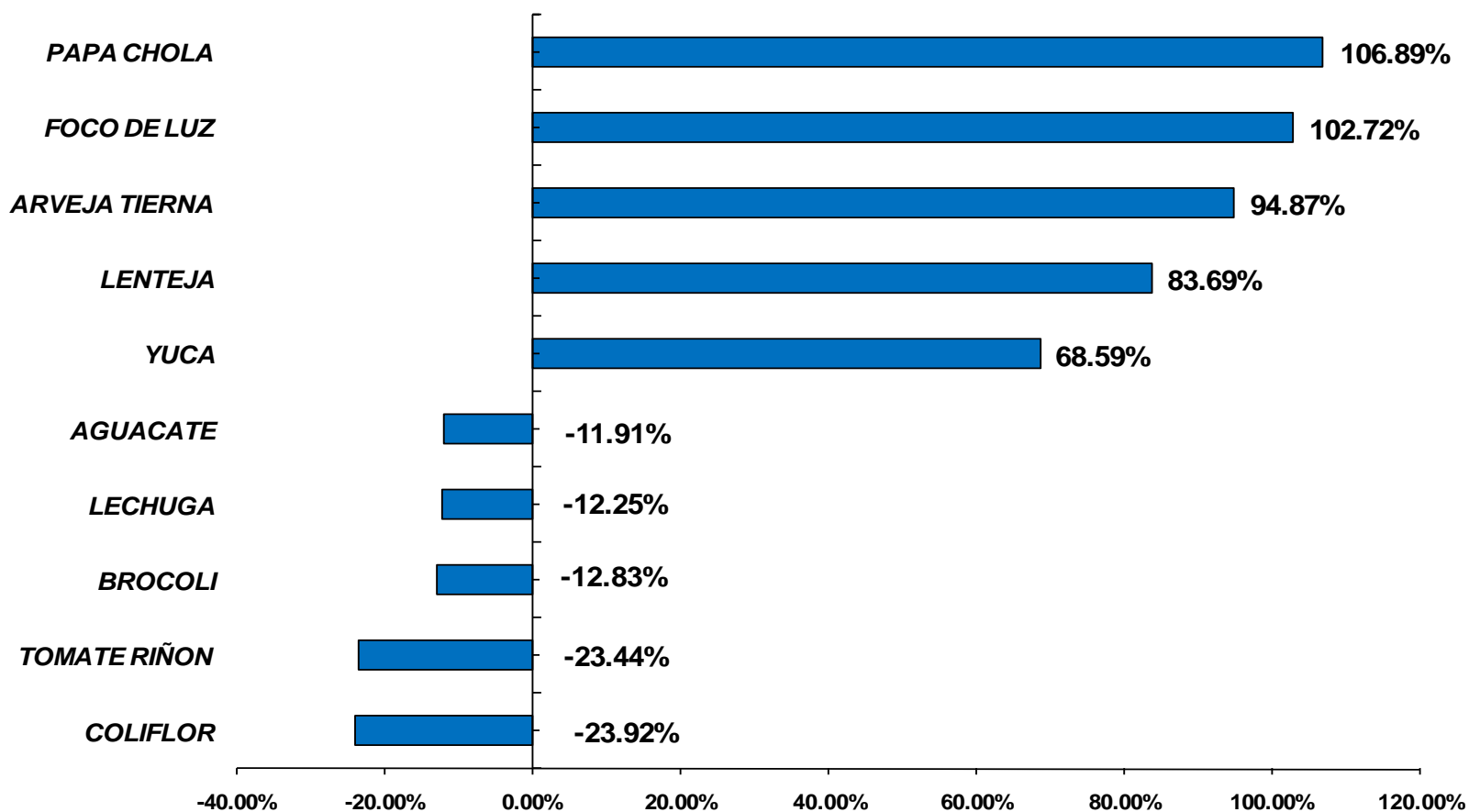
Inflación anual del pan baguette y pan corriente





Los bienes con mayor inflación anual en julio 2008

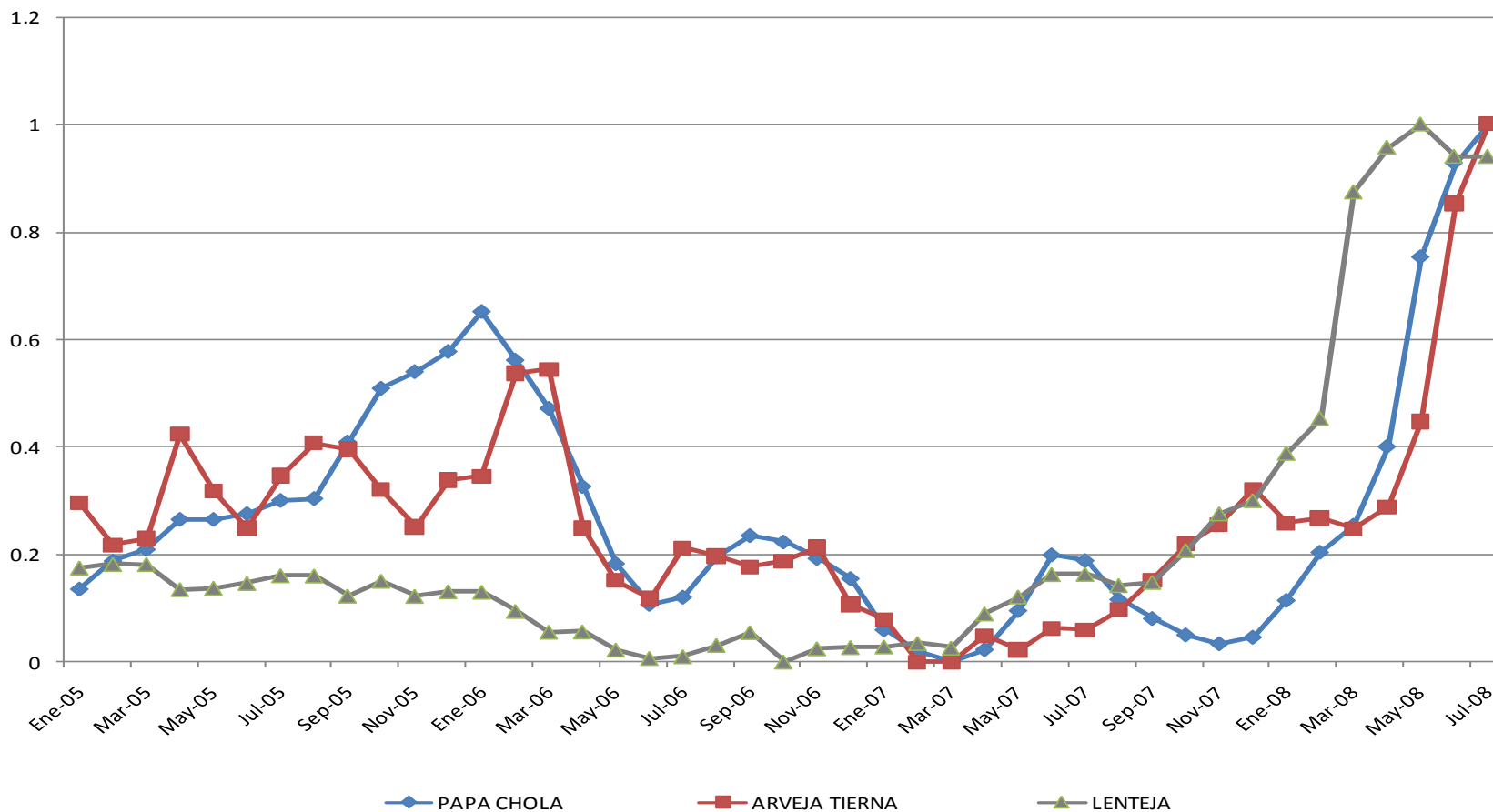
10 Productos de mayor y menor inflación anual julio 2008





Evolución anual de los productos agrícolas

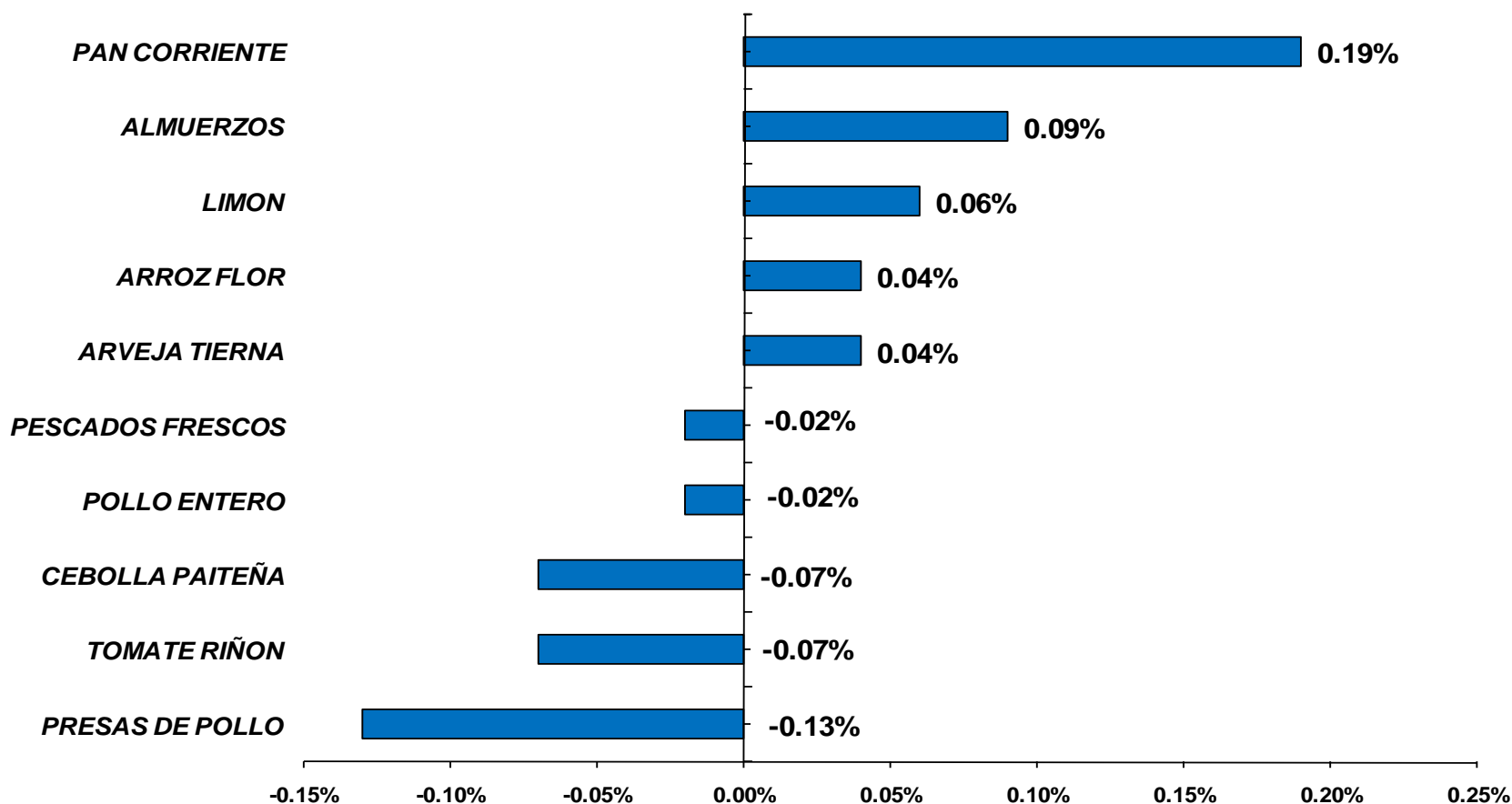
Productos agrícolas de mayor inflación anual en julio 2008 (serie normalizada)





Cinco bienes alimenticios contribuyen en cerca del 70% a la inflación mensual de julio

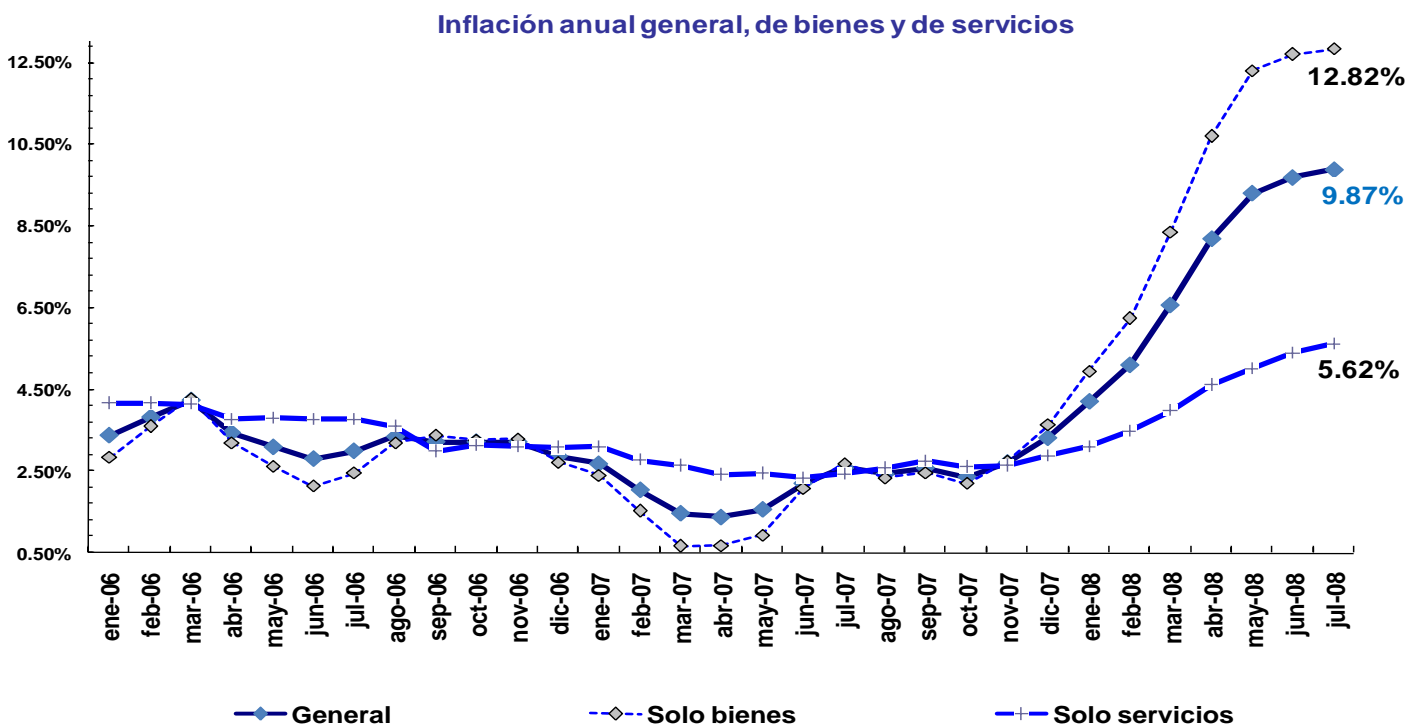
10 Productos de mayor y menor aporte a la inflación mensual julio 2008





Los “*bienes*” y “*servicios*” con tendencia creciente

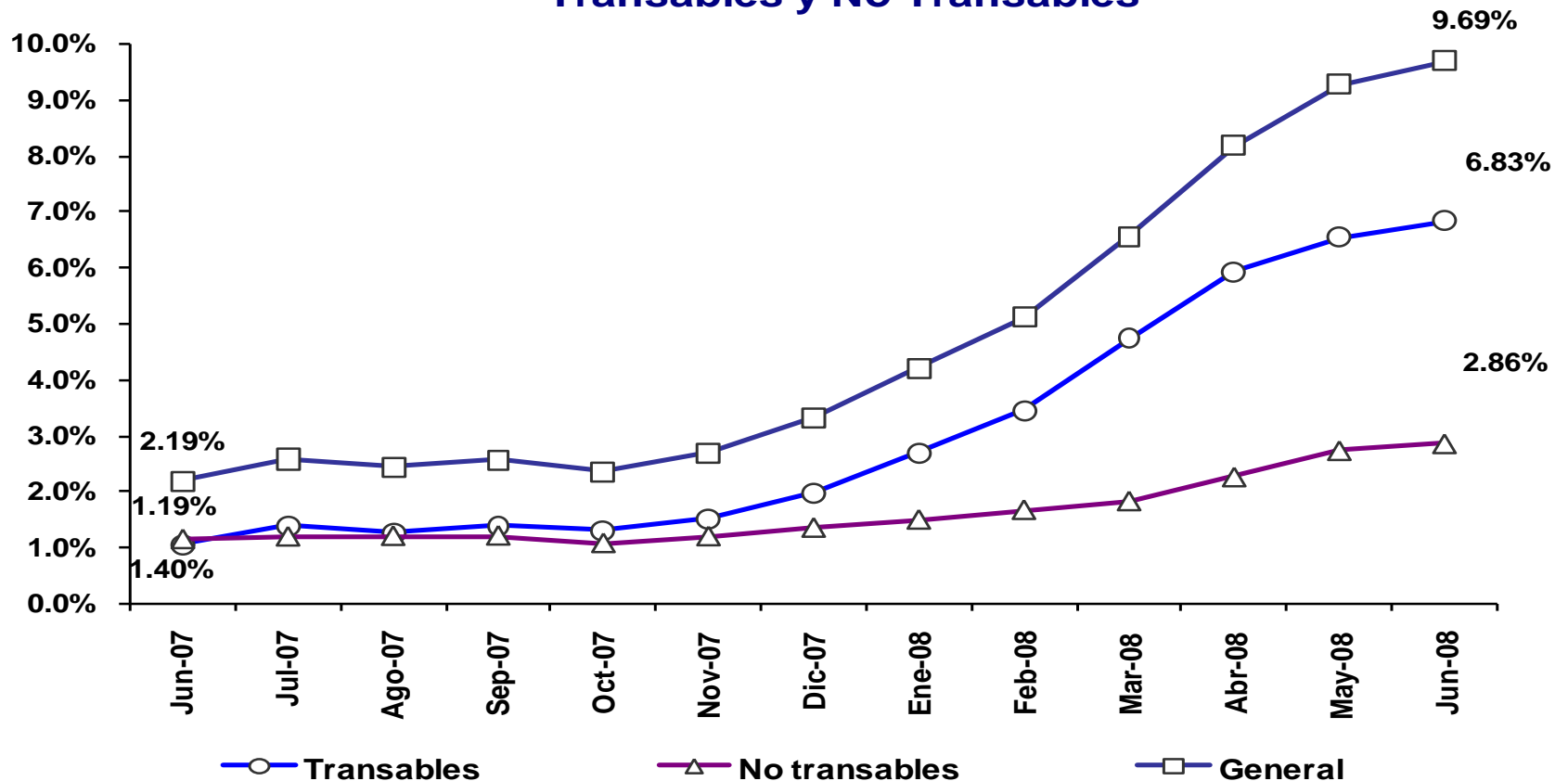
El repunte en la inflación anual de “servicios” fue mayor en envío de cartas y postales (por sobre el 60%), y en pollo preparado, manicure cambio de aceite y lubricantes (por sobre el 20%).





Al interior de los **transables**, la papa, arroz y aceite vegetal se constituyen en los de mayor contribución anual. En los **no transables** el pan, almuerzos y suministros de agua son los de mayor aporte.

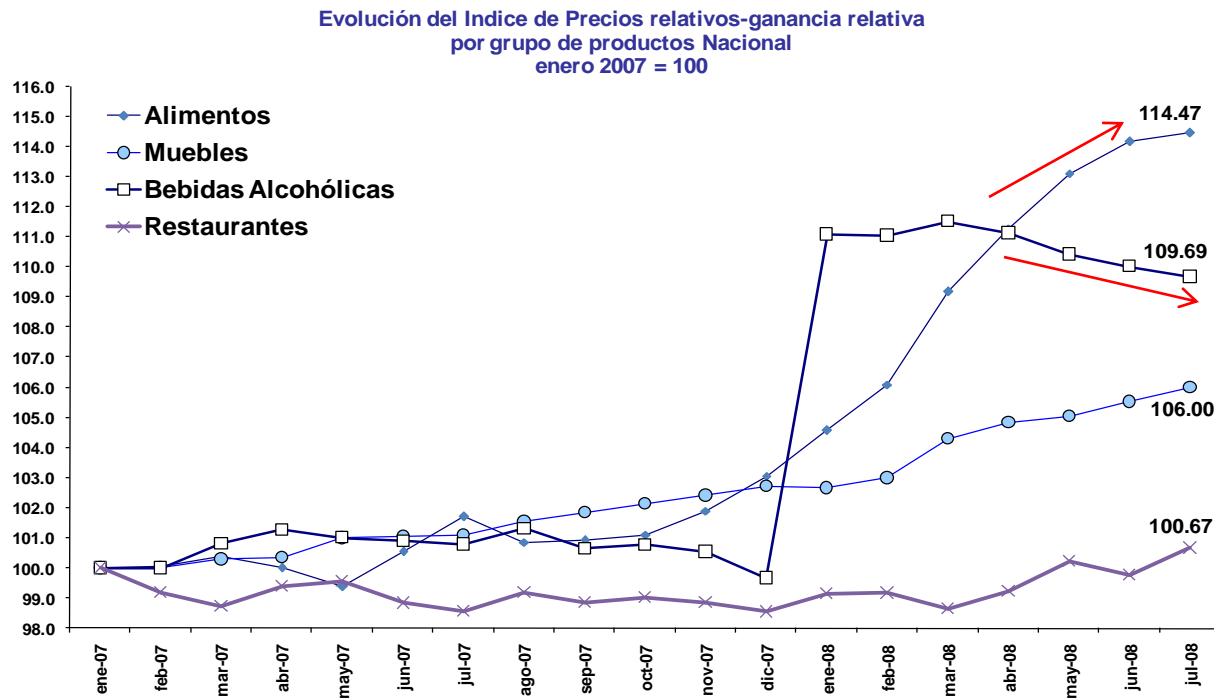
Contribución a la Inflación Anual de Transables y No Transables





Divisiones de consumo con ganancia relativa

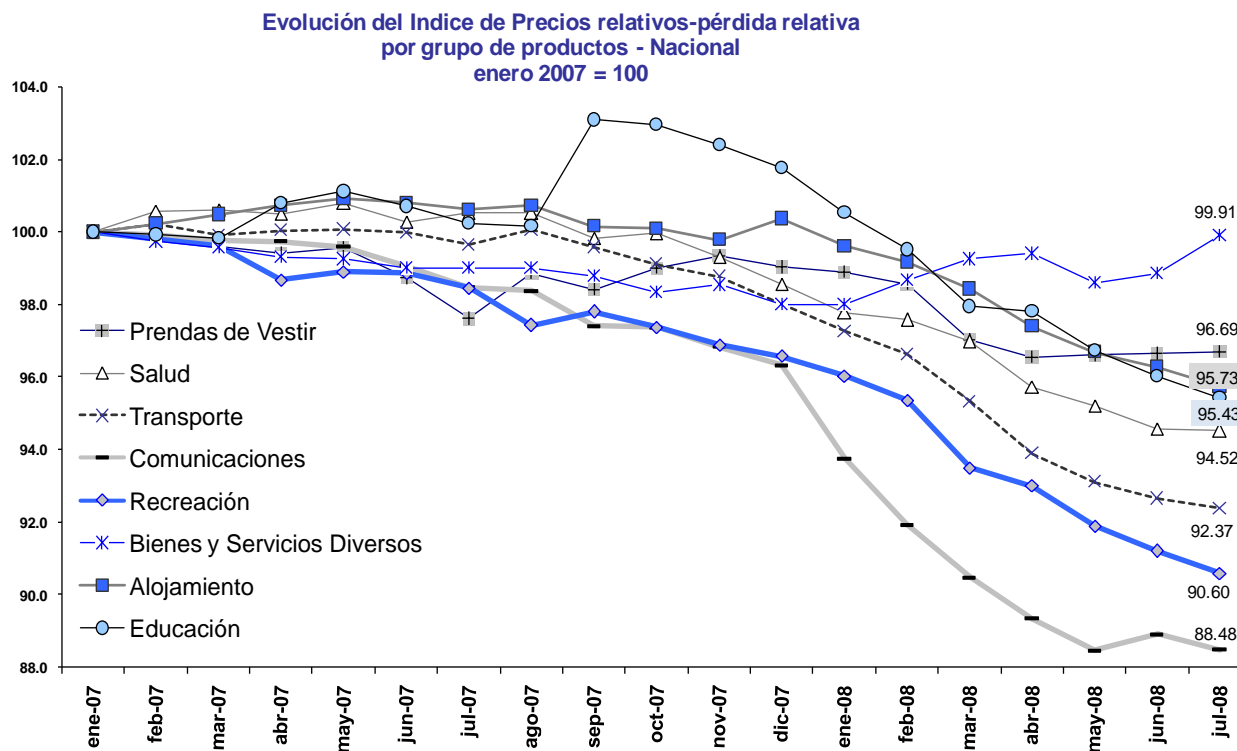
- Cuatro de las 12 divisiones de consumo analizadas obtienen ganancias relativas en julio. Los **Alimentos** se mantienen en los 3 últimos meses como los de mayor ganancia. Las **Bebidas** tienden a reducir su ganancia a partir de abril.





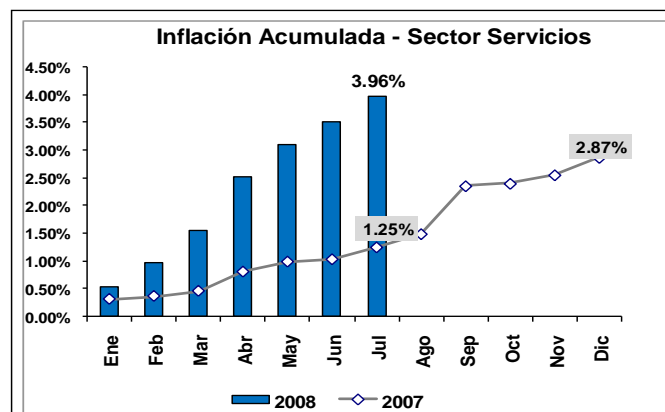
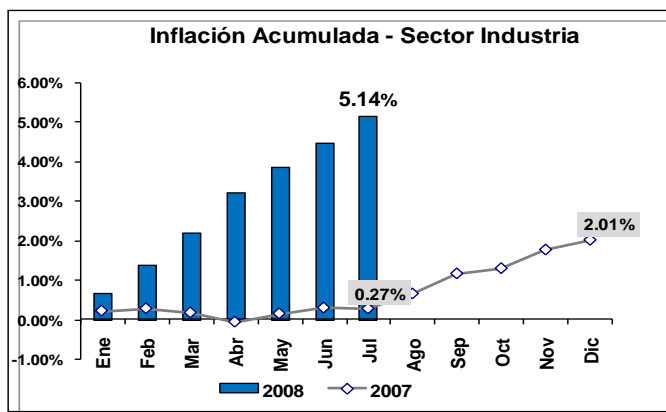
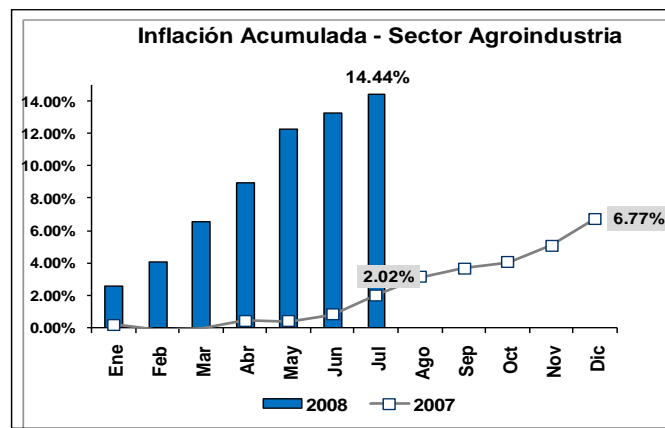
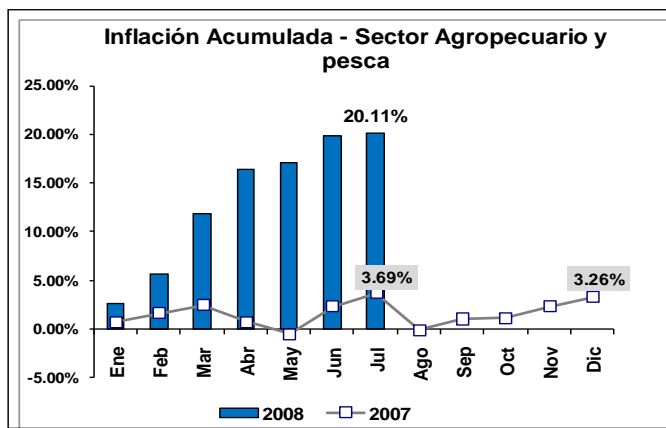
Divisiones de consumo con pérdida relativa

- Las mayores pérdidas relativas de precios se observan en **Comunicaciones y Recreación**. En el caso de las **Comunicaciones** las pérdidas se deben a los rápidos cambios tecnológicos que se ofertan y que provocan disminuciones de precios.





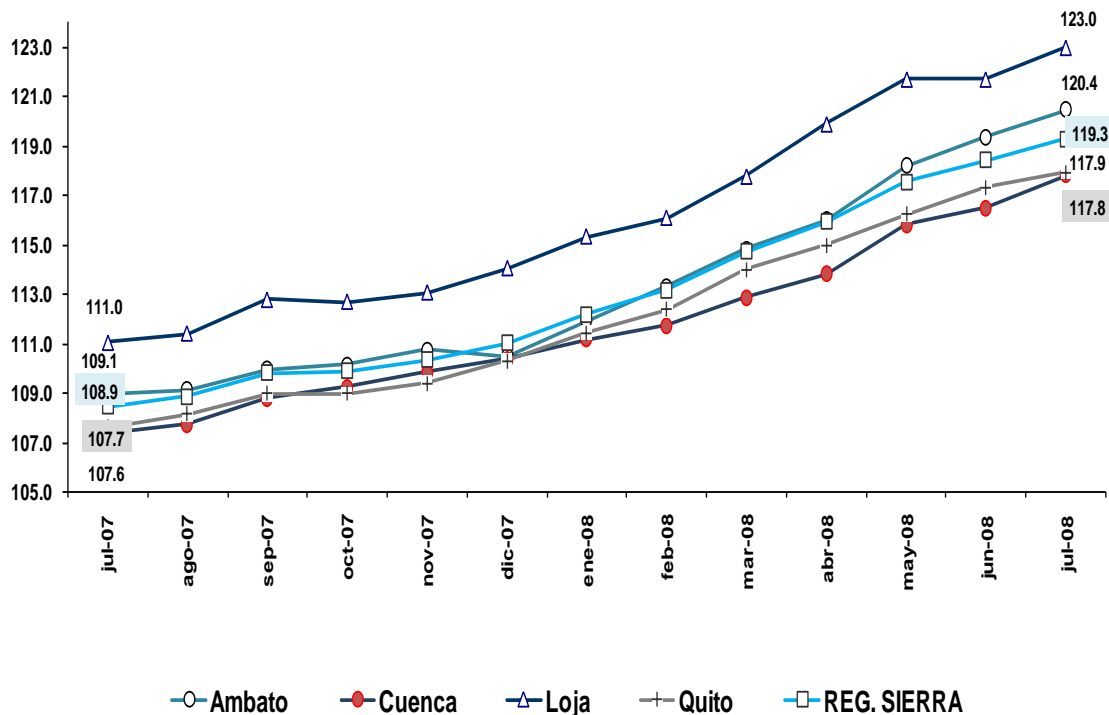
• Entre enero y julio de 2008, los precios de los sectores agrícola (20.11%) y agroindustrial (14.44%) evidencian un crecimiento sostenido, superando los niveles de cierre de los años 2006 y 2007.





Loja, la ciudad más cara de la Región Sierra, este comportamiento se mantiene a lo largo del periodo analizado

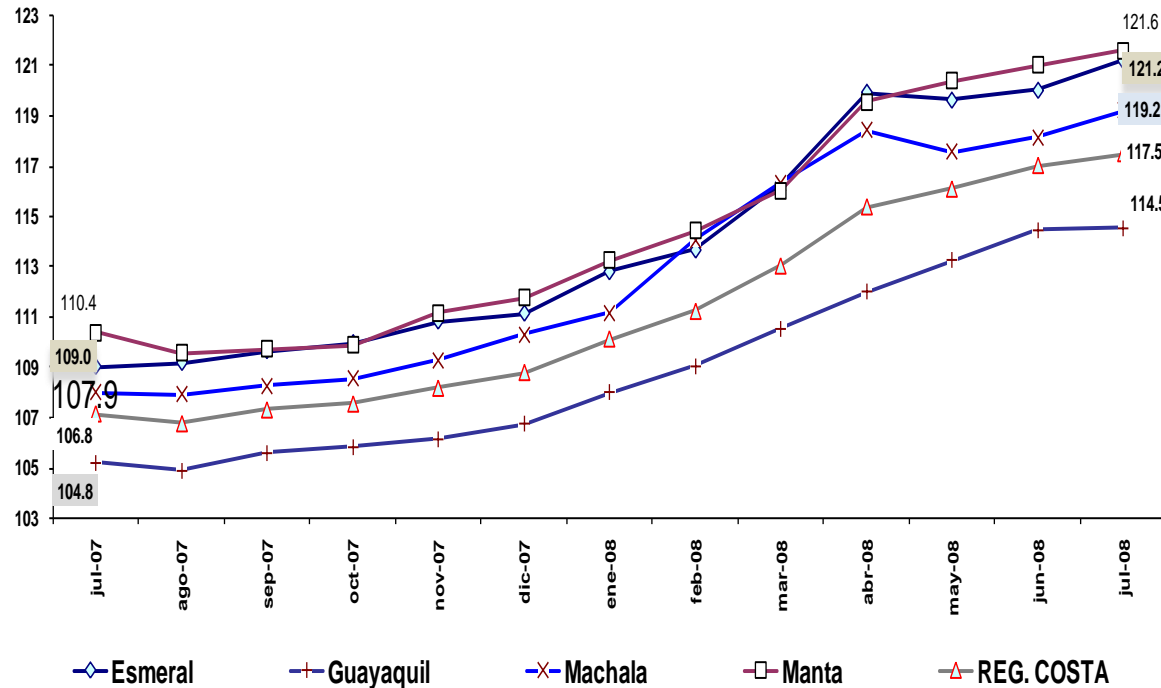
IPC por ciudad región Sierra





Manta: la ciudad más cara de la Región

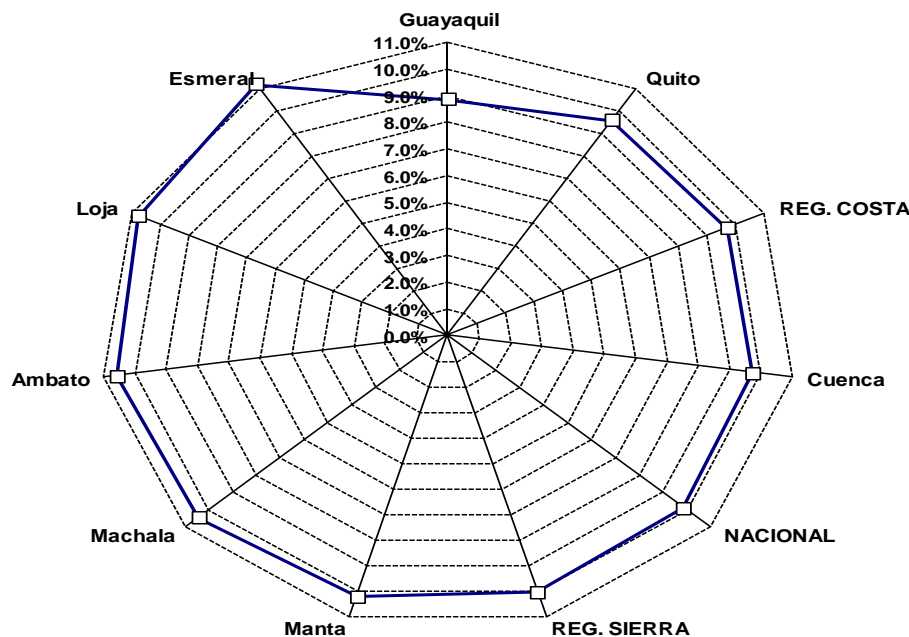
IPC por ciudad región Costa





Inflación anual por ciudad

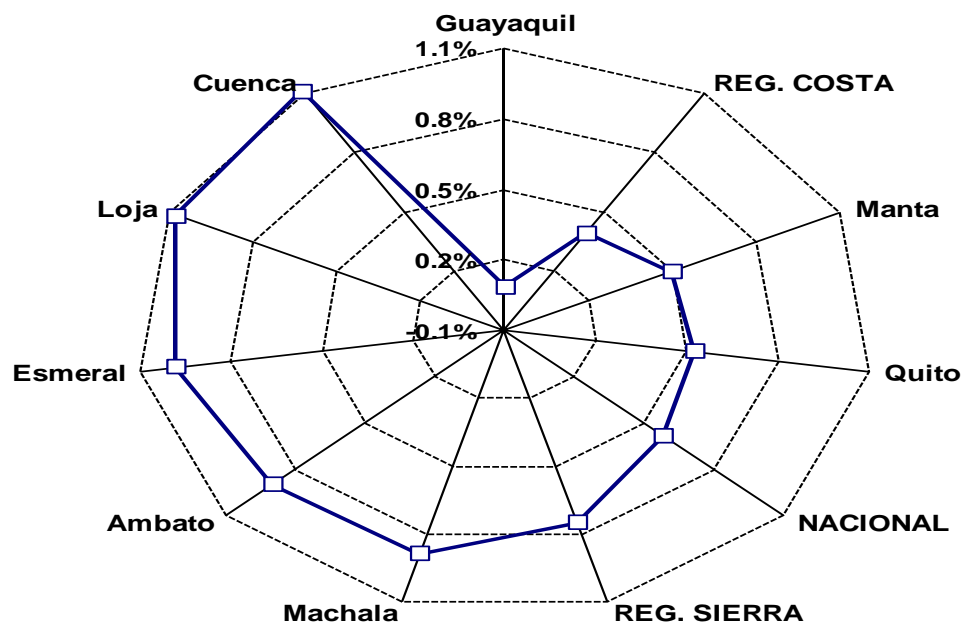
- Esmeraldas (11.22%), Loja (10.78%) y Ambato (10.58%) son las ciudades de mayor crecimiento de precios, especialmente por los aumentos en las *bebidas alcohólicas, tabaco y estupefacientes*.
- Las urbes de menor crecimiento de precios son las de mayor población y comercialización de bienes del país: Guayaquil (8.89%), Quito (9.62%) y Cuenca (9.73%).





Inflación mensual por ciudad

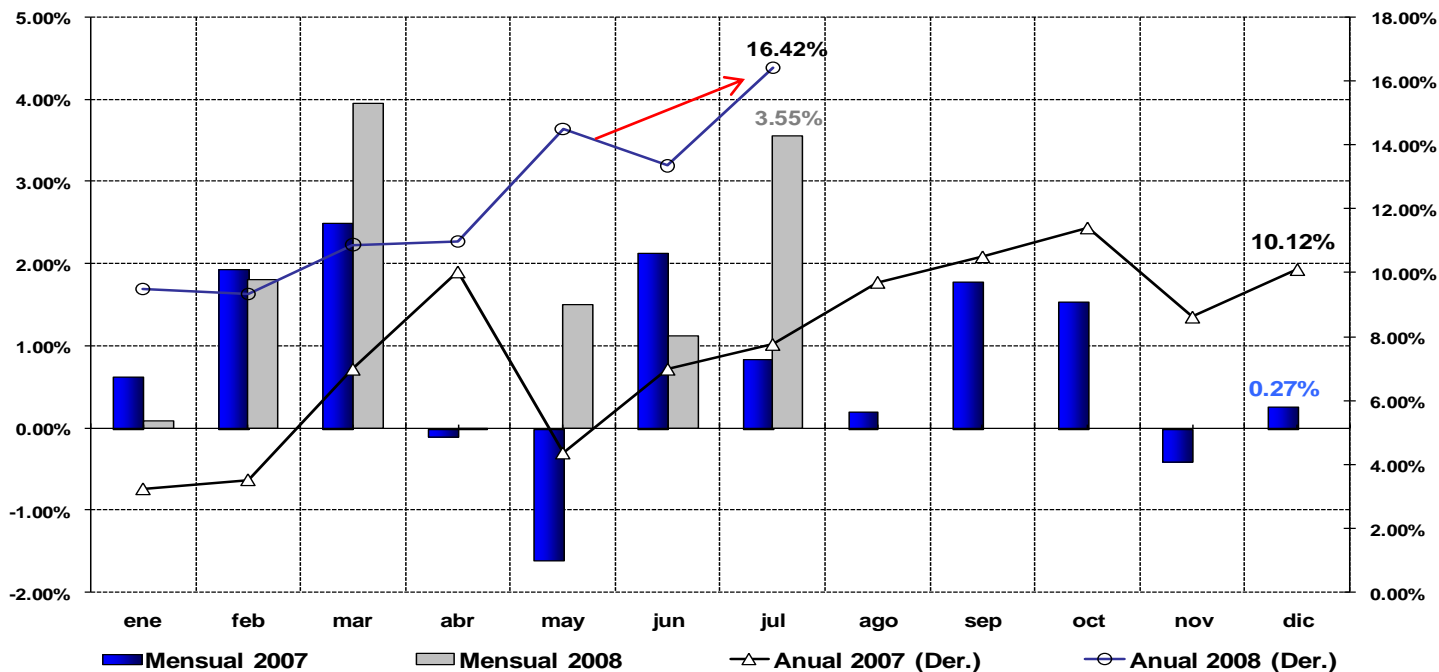
- Cuenca (1.11%), Loja (1.08%) y Esmeraldas (0.98%) registran los mayores crecimientos de precios, especialmente por los aumentos en las bebidas alcohólicas, tabaco y estupefacientes.





IPP Nacional anual y mensual

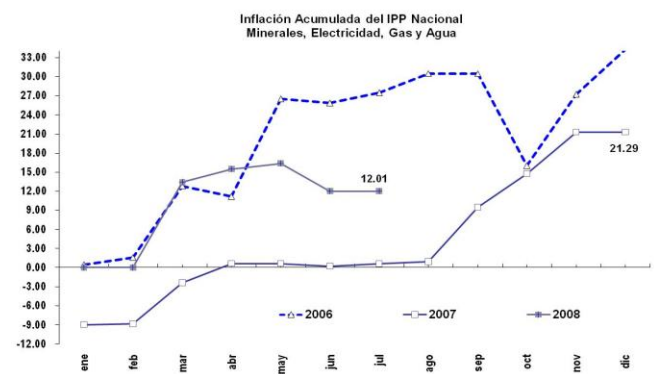
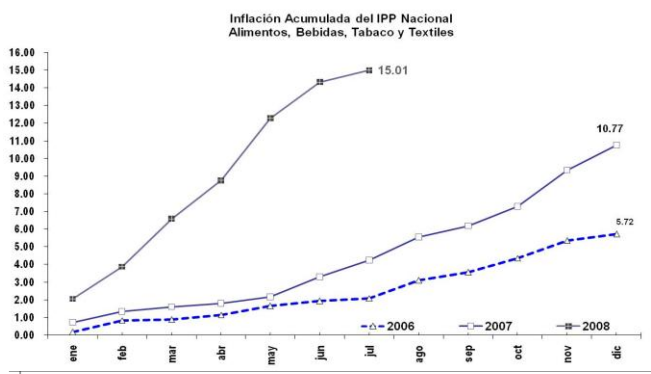
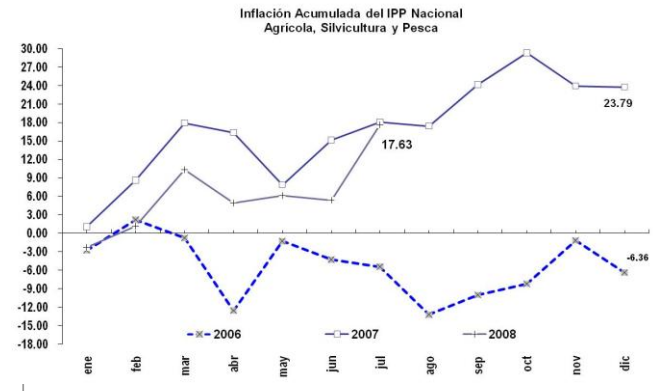
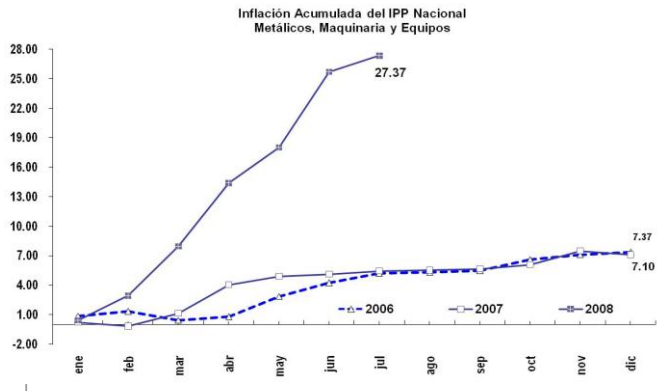
- Repunte del IPP mensual de julio de 2008 (3.55%), empujado por el incremento de la **agricultura y pesca** (11.6%).
- Inflación anual continúa con tendencia alcista hasta ubicarse en julio en el 16.42%.
- El acumulado enero-julio 2008 alcanzó el 12.55%.





IPP Nacional acumulado por secciones

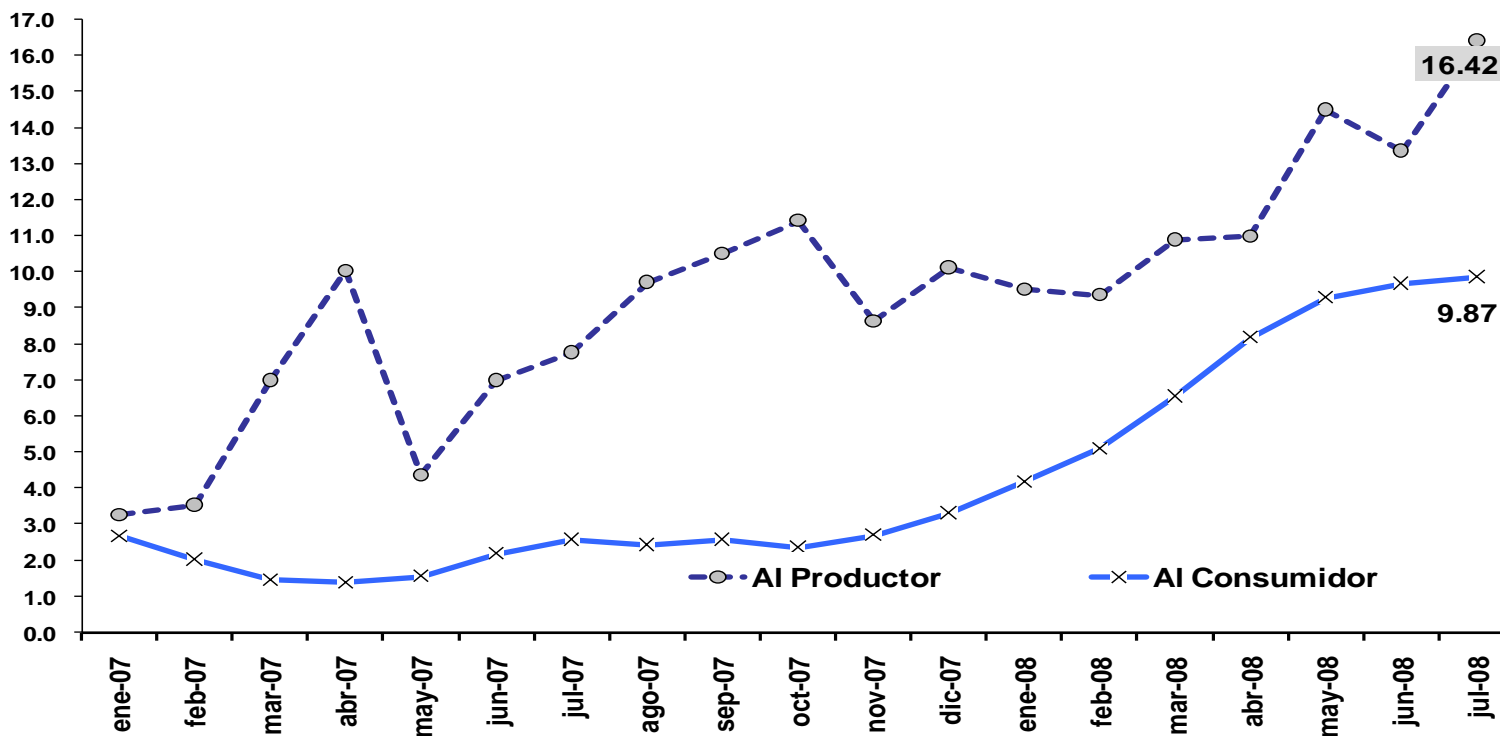
- Las 4 secciones del IPP superan los dos dígitos de crecimiento acumulado de precios y tres de ellas, exceptuando los *Minerales* han crecido por sobre los niveles de cierre de los años 2006 y 2007.





Variación anual del Índice de Precios al Productor y al Consumidor

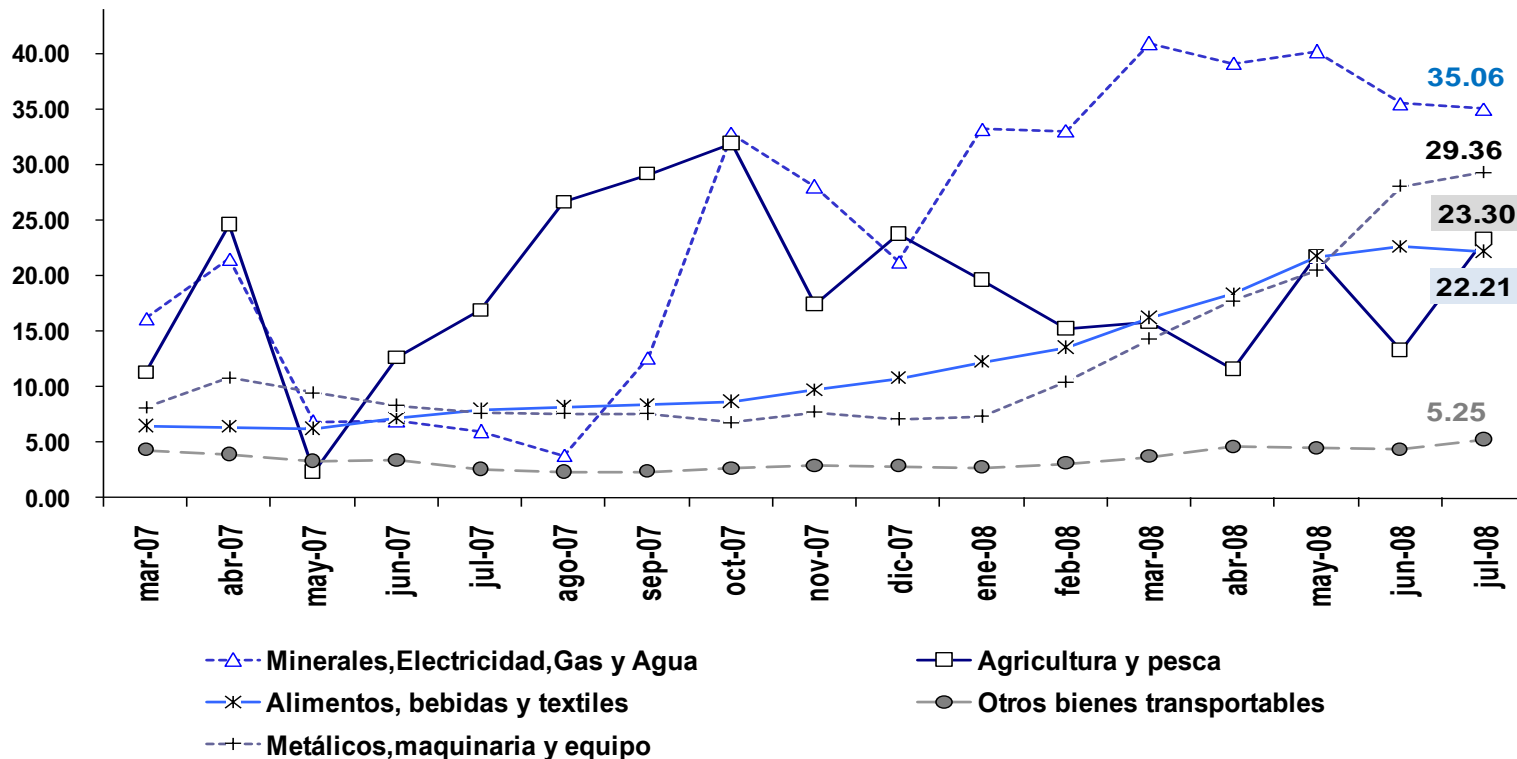
• Los dos indicadores de precios muestran una tendencia creciente en el nivel general





Variación anual del Índice de Precios al Productor por ramas de actividad

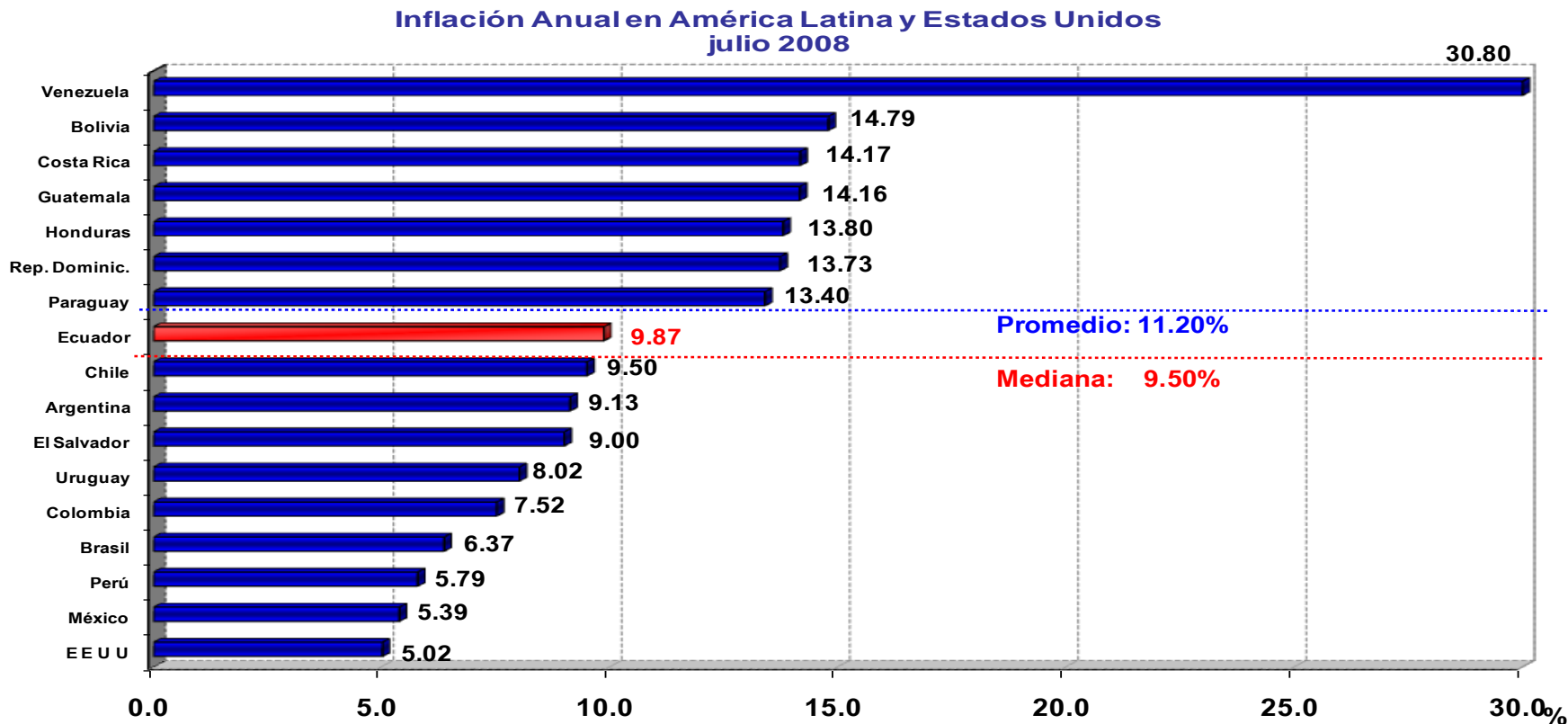
- Crecimiento anual generalizado de precios por sobre el 22%, exceptuando los del rubro **otros bienes transportables**.





Inflación anual de países

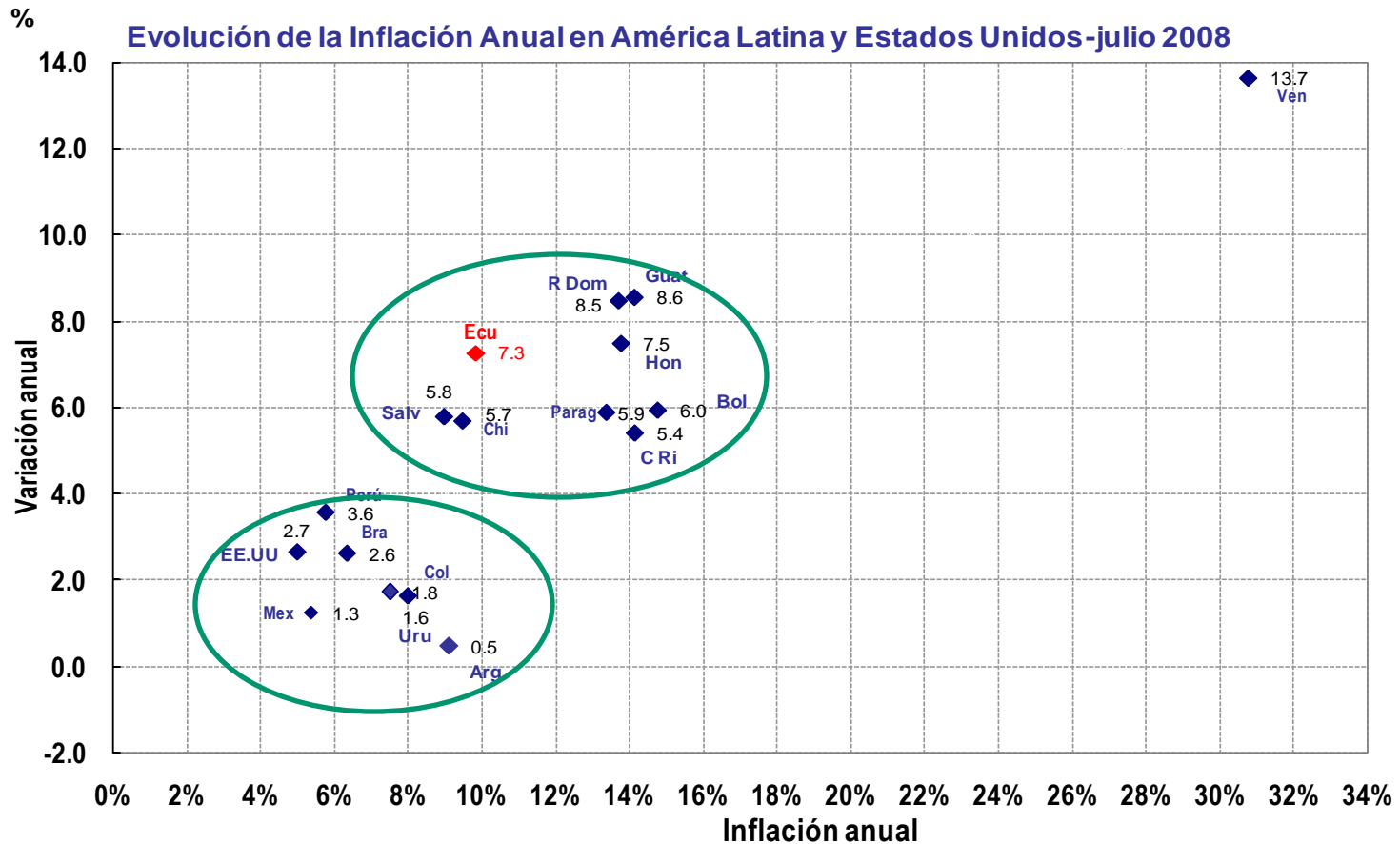
- La inflación anual del Ecuador se ubica por debajo del promedio del grupo de países analizado y por sobre la mediana.





Variación anual de países

- Ecuador se ubica en el grupo de países que corresponde al segundo de mayor variación anual (7.3%).





Inflación internacional

- La tendencia de la inflación anual de las tres series analizadas se mantiene al alza, pero en diferentes magnitudes: Los precios **Transables** del Ecuador crecen de manera sostenida a partir de noviembre 2007; la inflación del mayor socio comercial del país se mantiene sin mayor variación.

Inflación Anual Internacional, de Transables del Ecuador y de los Estados Unidos

