

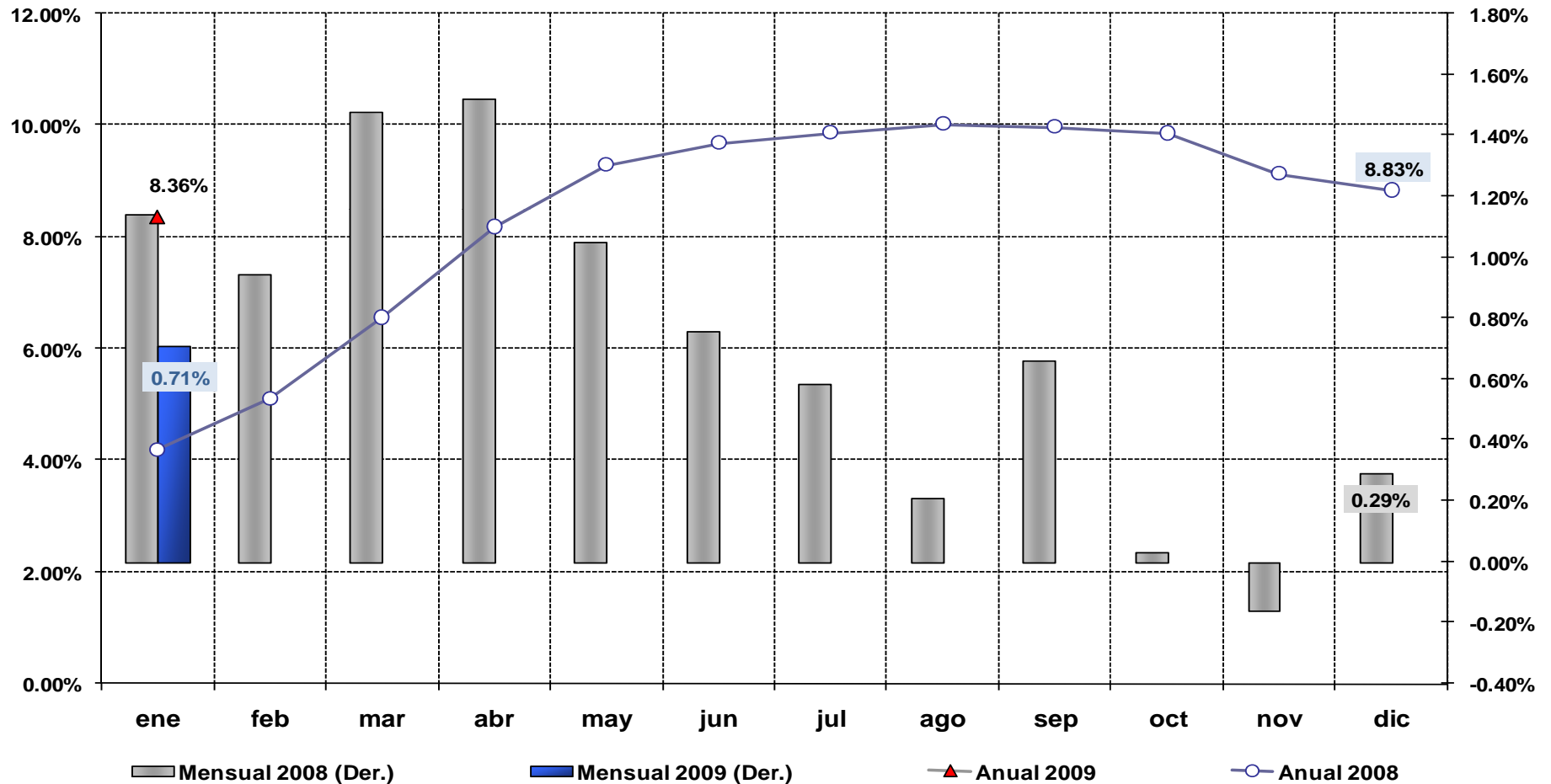


# Informe mensual de inflación

Enero de 2009



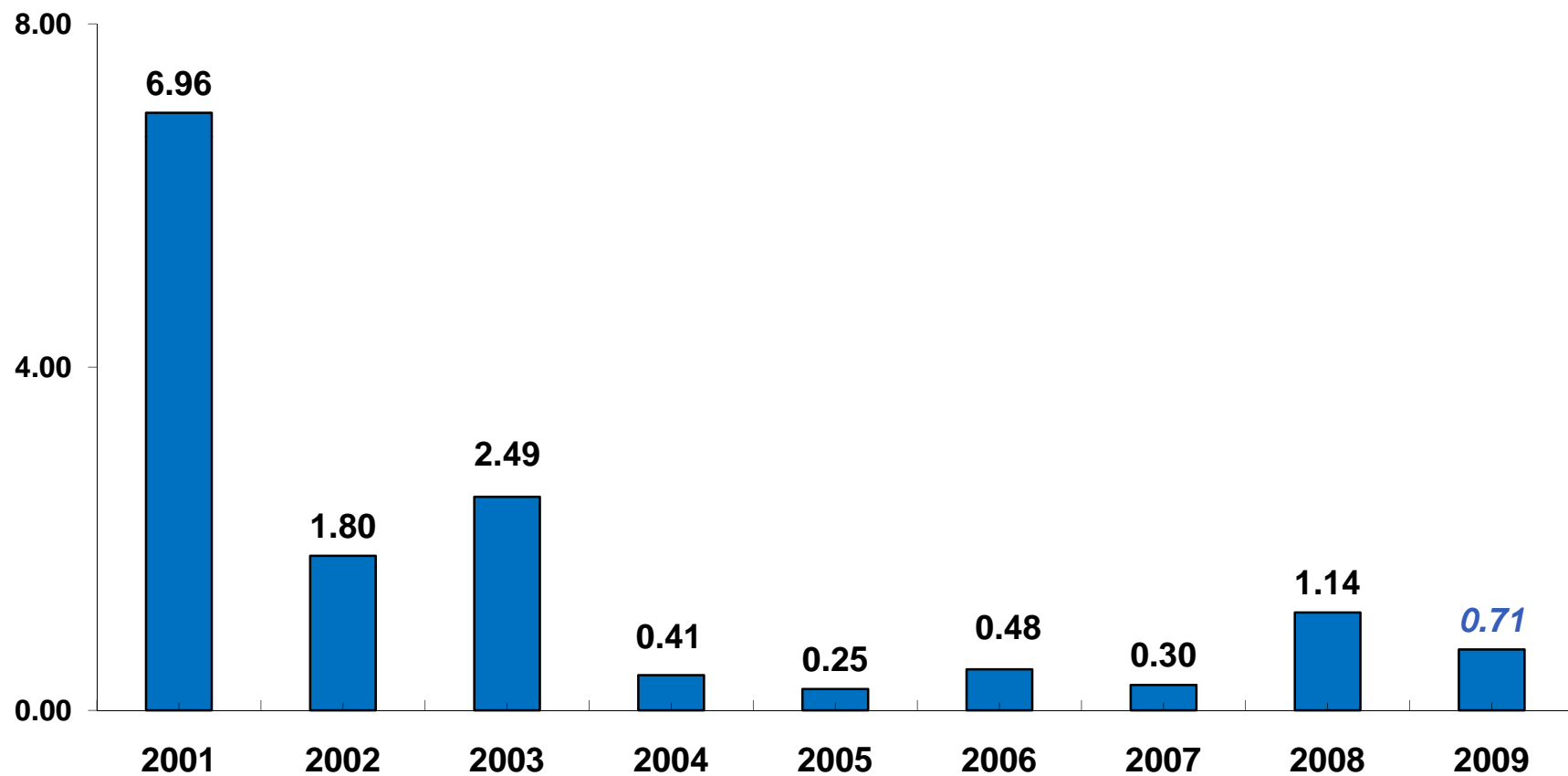
La inflación mensual fue del 0.71% en enero de 2009. En términos anuales, los precios aumentaron en el 8.36%





Los precios inician el año 2009 con una inflación de 0.71%, inferior a la registrada en el mismo mes del año 2008

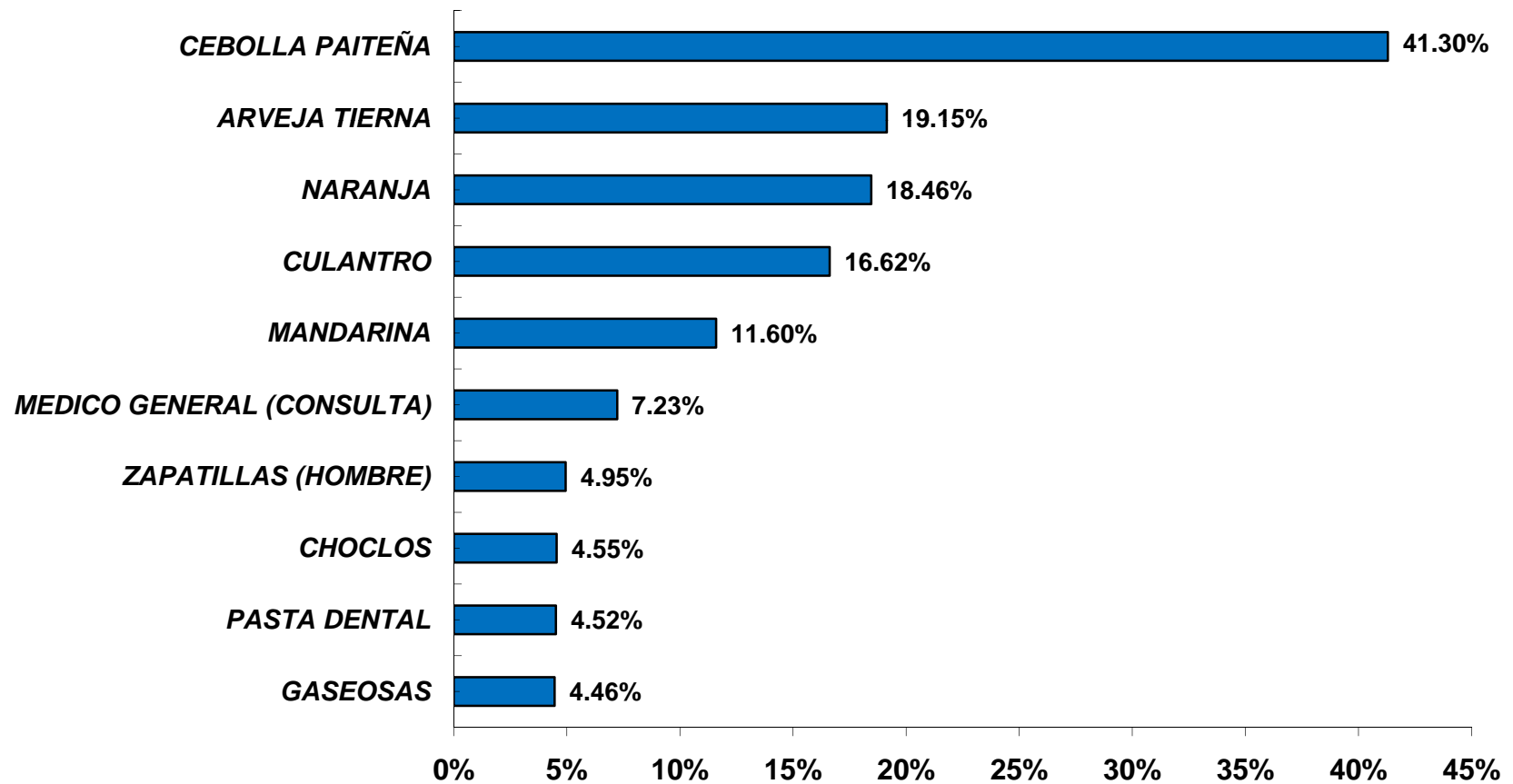
### Inflación en enero de cada año





5 de los 10 productos de mayor inflación son agrícolas y superan el 11.6%.

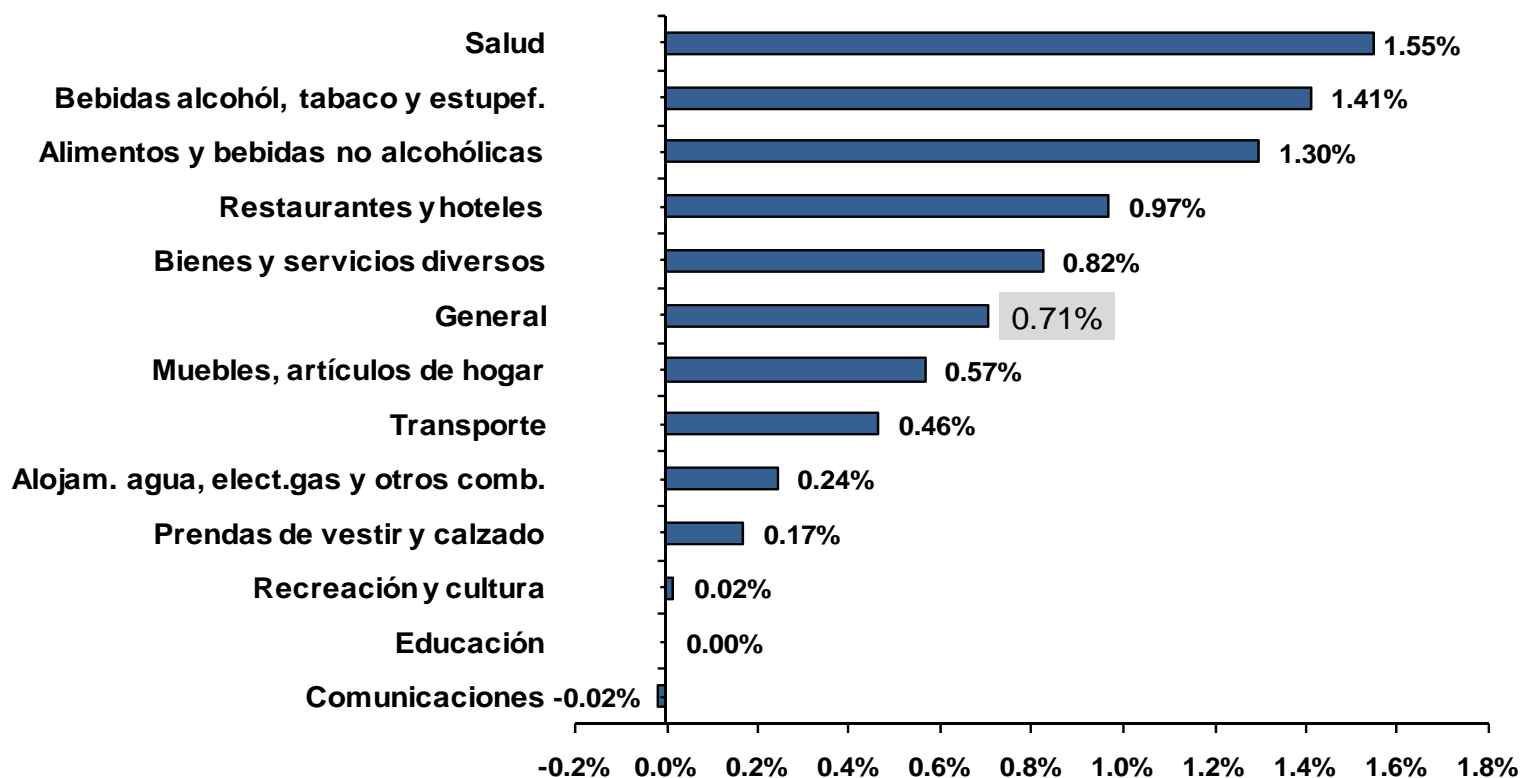
### 10 Productos de mayor inflación en enero 2009





La inflación en los *Servicios de Salud* y en las *Bebidas* más que duplican el porcentaje del nivel general en enero

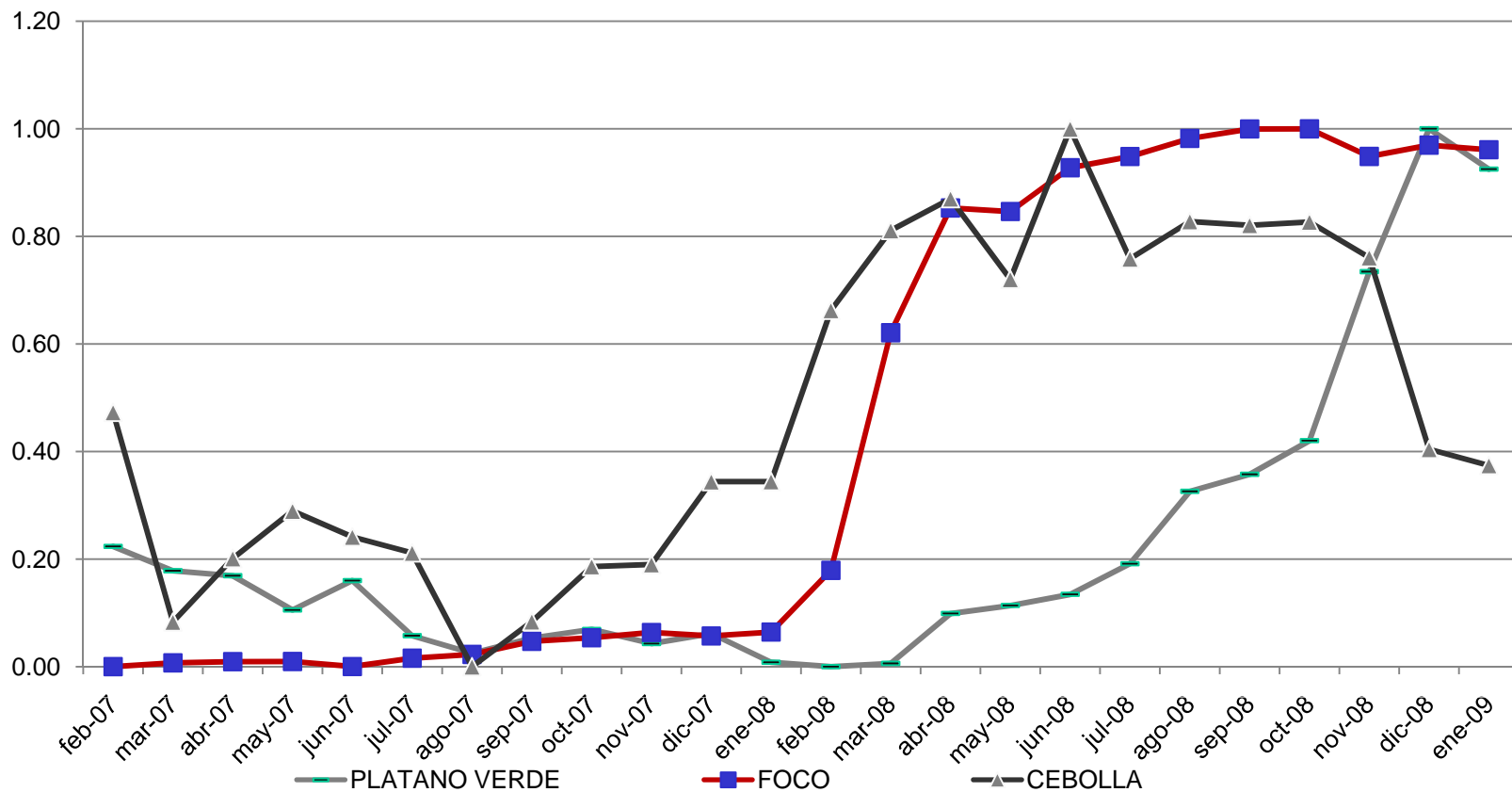
### Inflación mensual por divisiones de consumo Enero 2009





# Los productos más inflacionarios: el foco, la cebolla y el plátano verde.

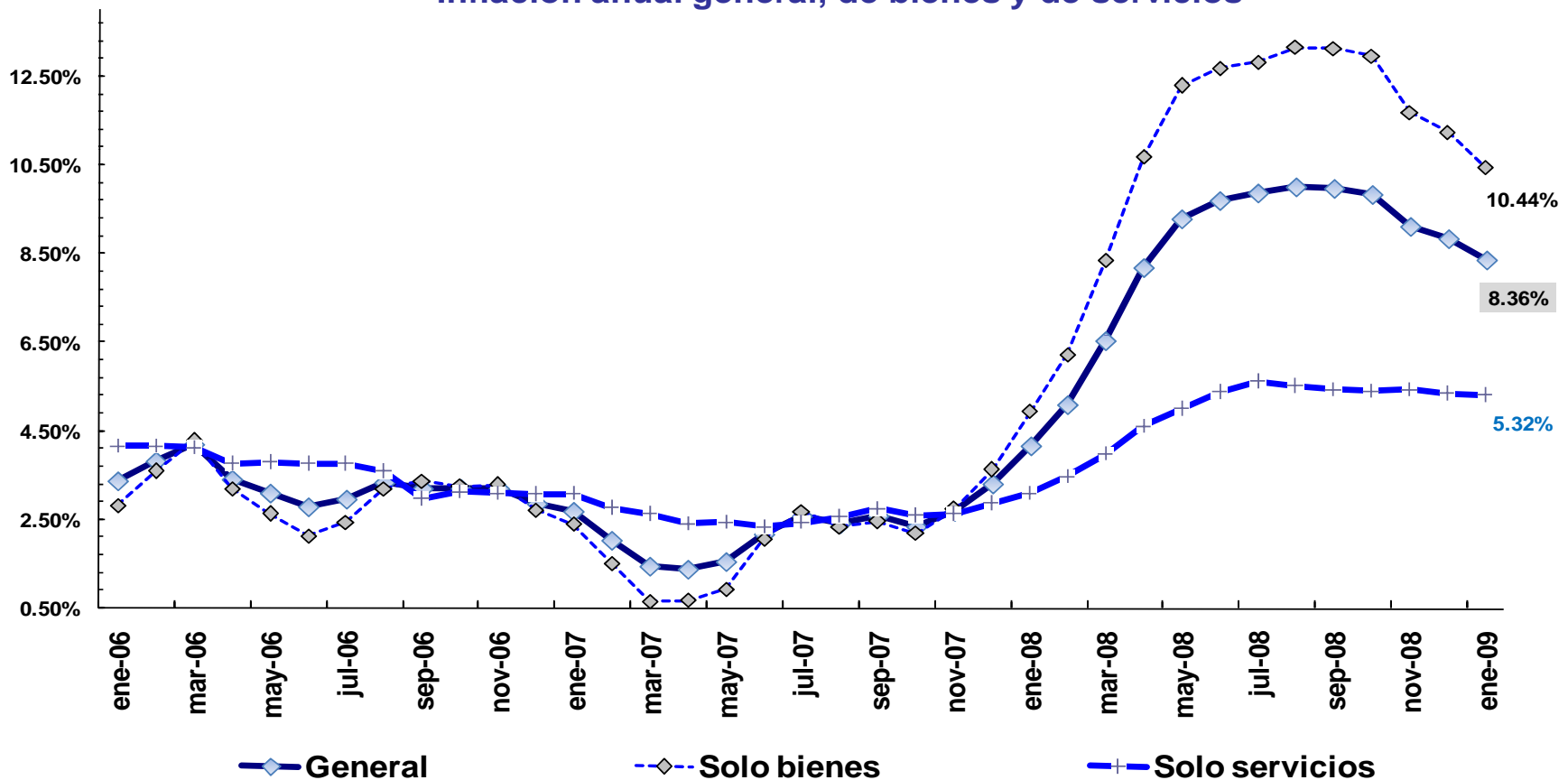
## Productos agrícolas de mayor inflación anual en enero 2009 (serie normalizada)





Los precios de los **servicios**, en los últimos meses mantienen una evolución cercana al 5%, mientras que los precios de los **bienes** decrecen de manera sostenida desde el mes de octubre 2008, situando a la inflación anual en el 10.44%.

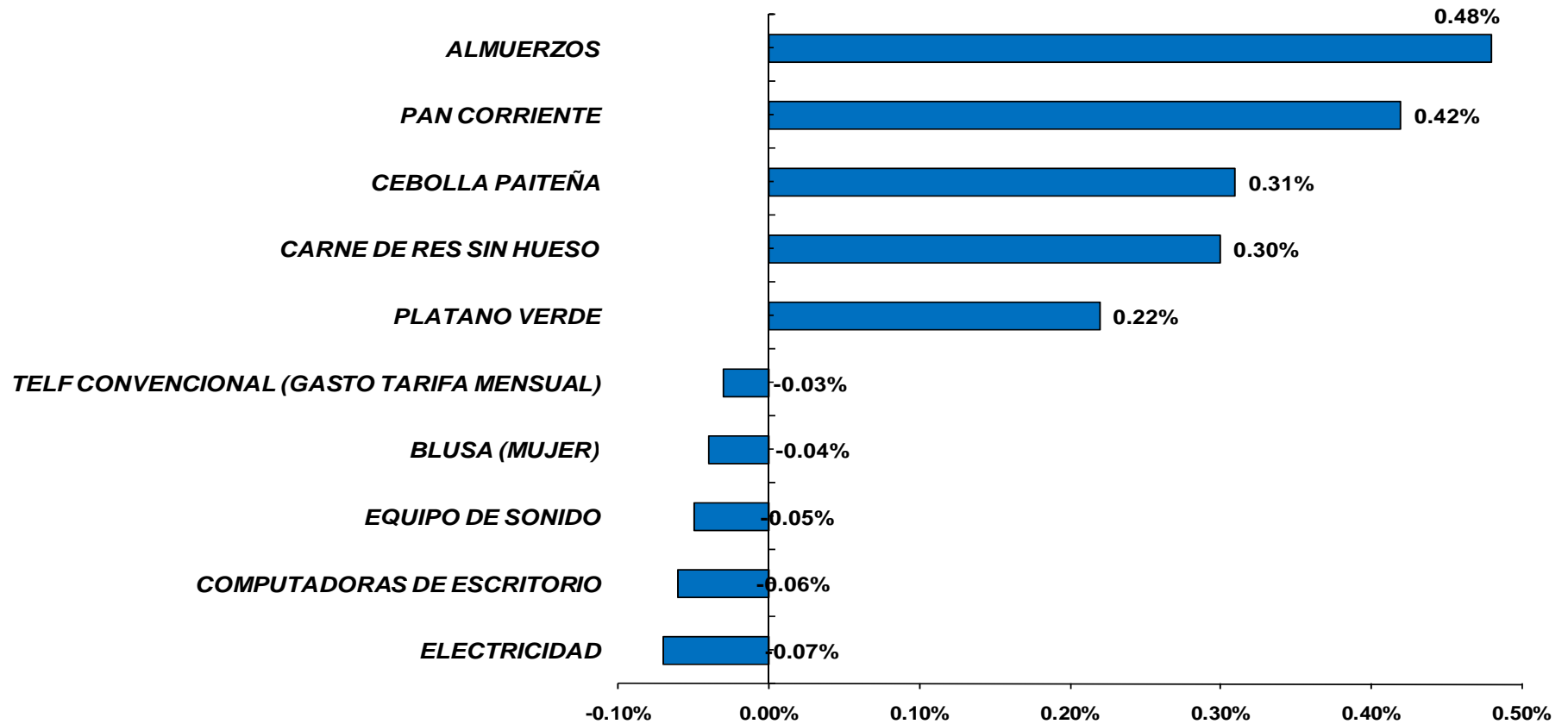
Inflación anual general, de bienes y de servicios





Los almuerzos y el pan corriente contribuyen con el 11% al total de la inflación anual.  
Por su parte, los cinco productos de mayor contribución aportan con más del 20%.

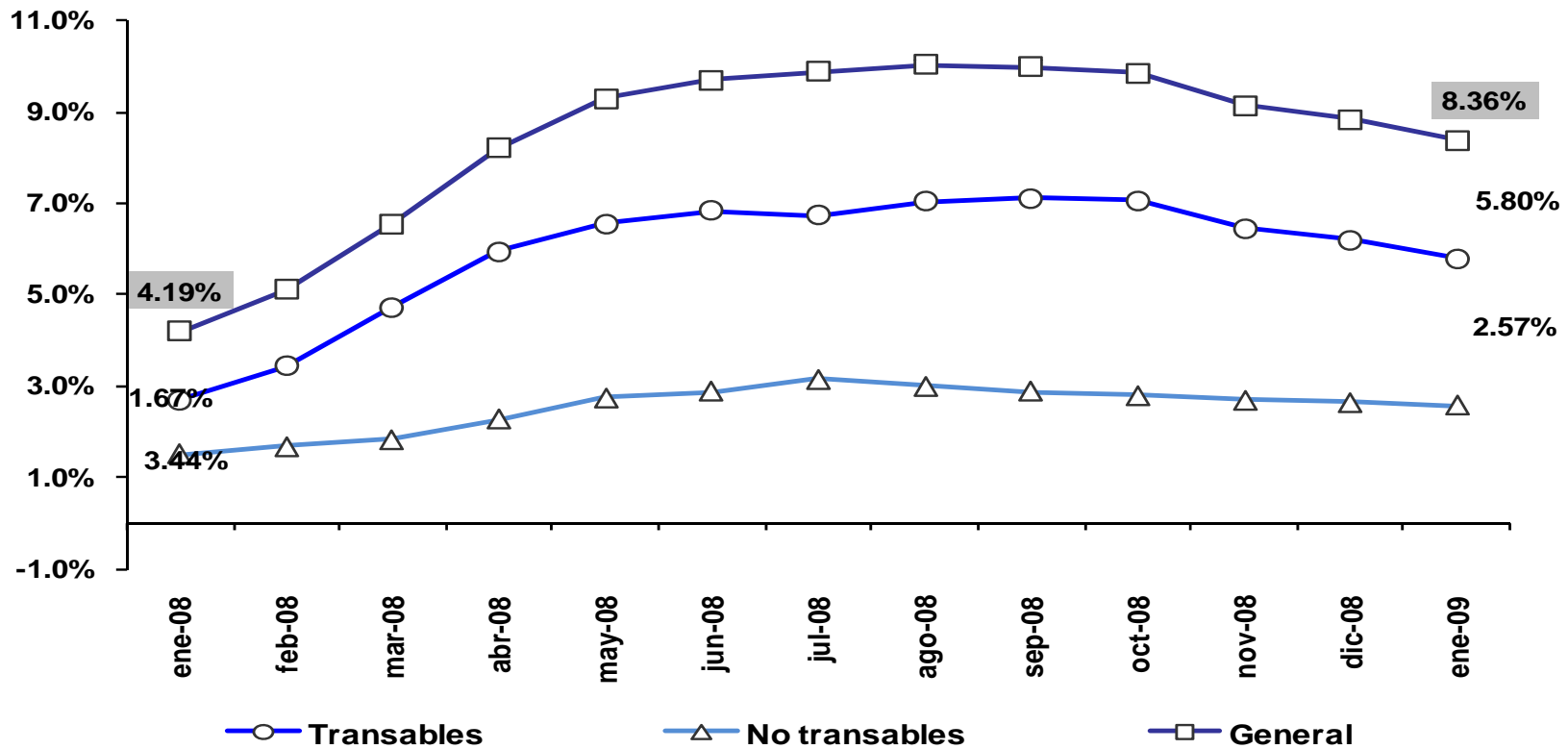
### 10 Productos de mayor y menor contribución a la inflación anual enero 2009





Los precios de los *bienes transables*: cebolla paiteña, carne de res sin hueso, plátano verde, arroz flor y papa chola, son los de mayor contribución a la inflación anual. En cambio, en los *no transables* el precio de los almuerzos y del pan corriente son los de mayor aporte.

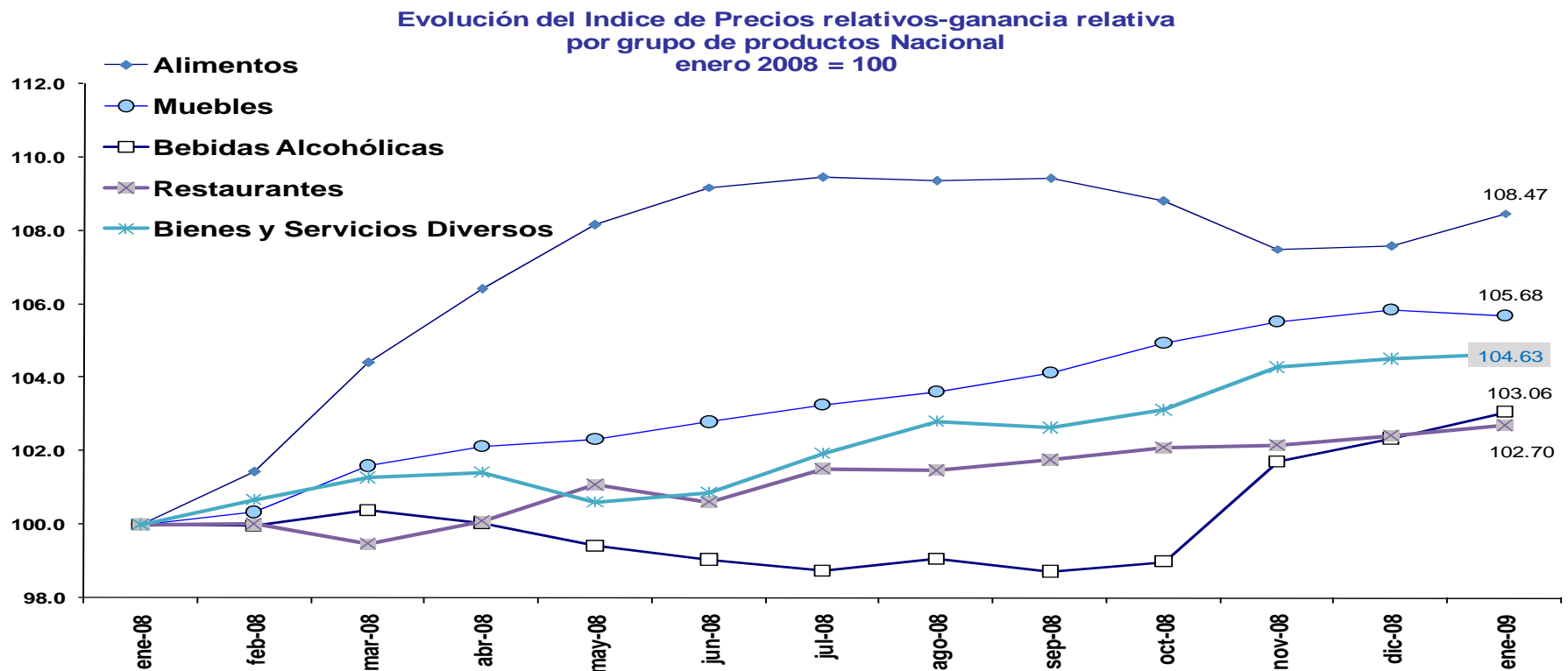
### Contribución a la Inflación Anual de Transables y No Transables





## Divisiones de consumo con ganancia relativa

Considerando el mes de enero 2008 como período base, la división de mayor ganancia en enero de 2009 es la de los *Alimentos*, seguido por la de los *Muebles* y la de *Bienes y Servicios Diversos*.

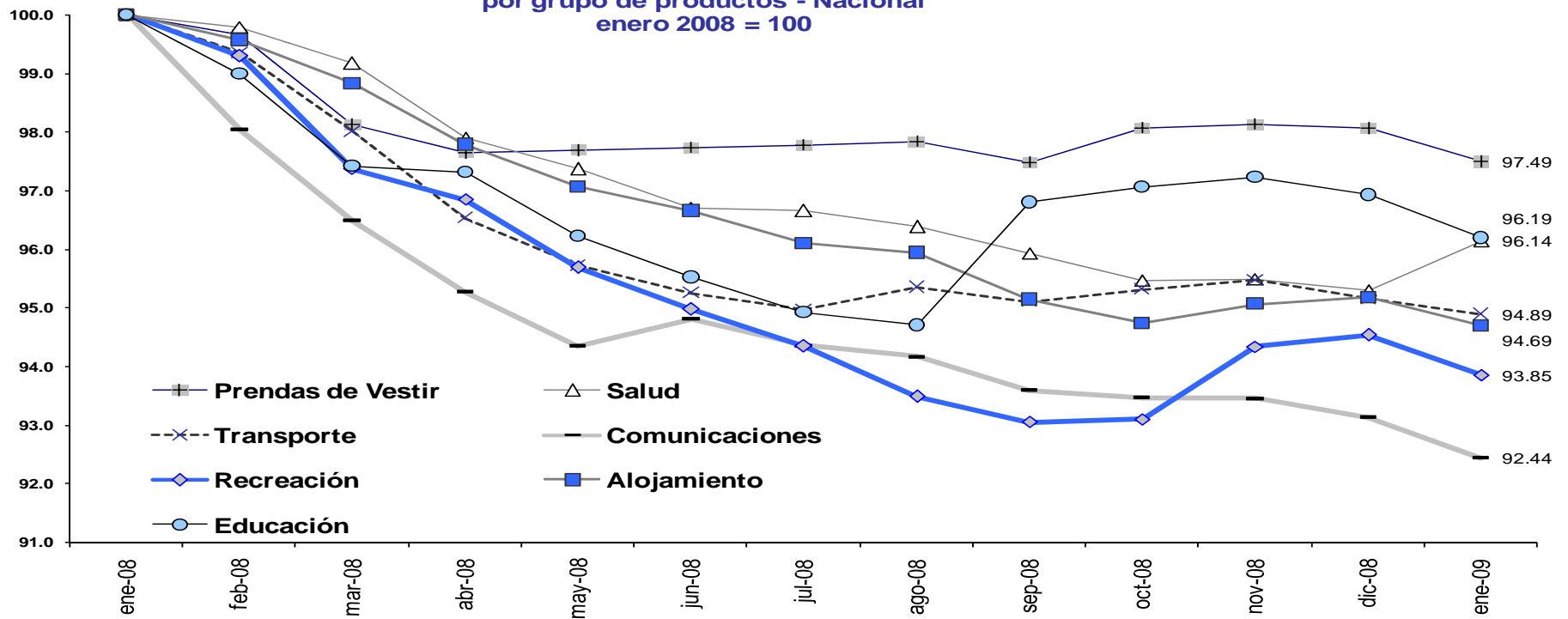




# Divisiones de consumo con pérdida relativa

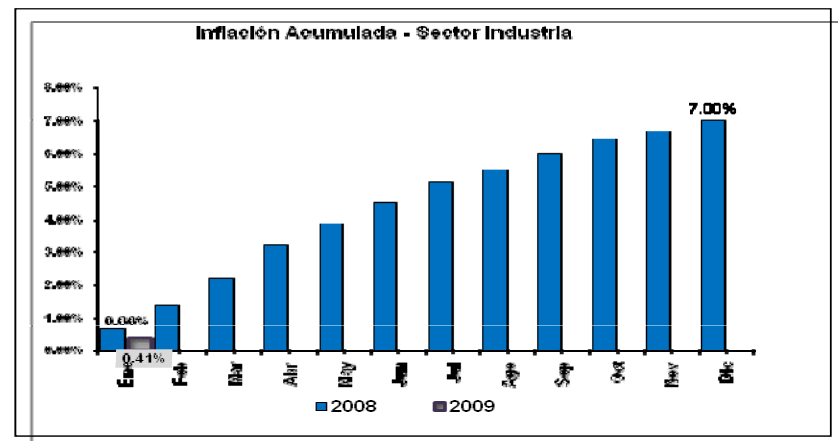
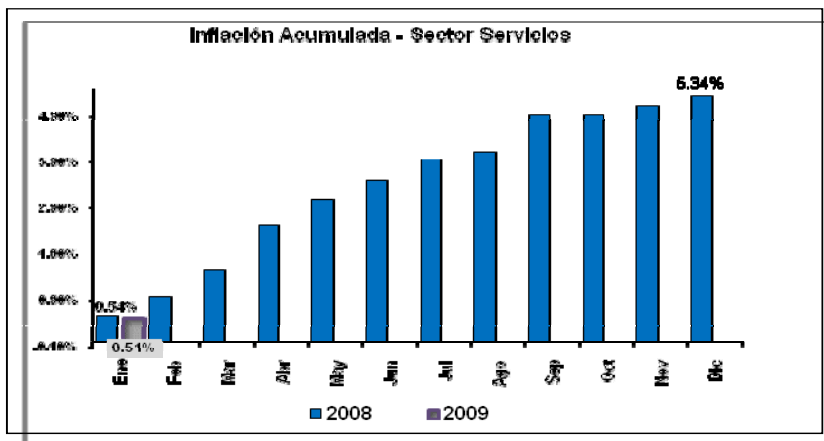
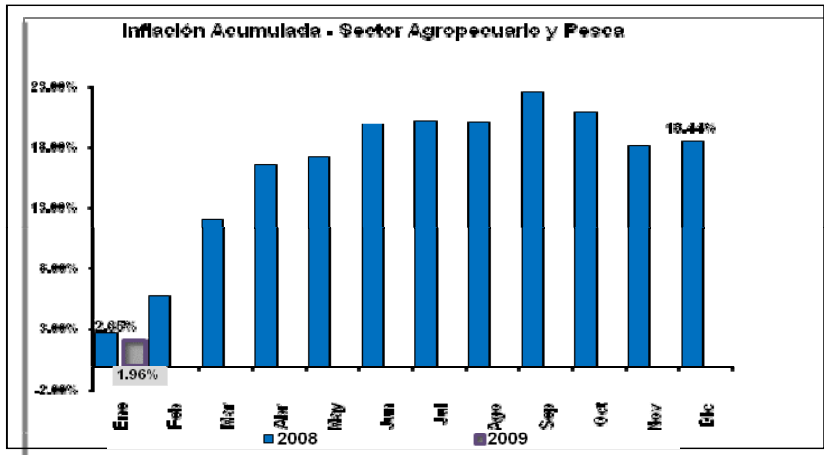
Considerando el período base (enero 2008=100), la mayor parte de las divisiones obtienen pérdidas relativas en enero de 2009, en el cual sobresalen las *Comunicaciones*.

Evolución del Índice de Precios relativos-pérdida relativa por grupo de productos - Nacional enero 2008 = 100





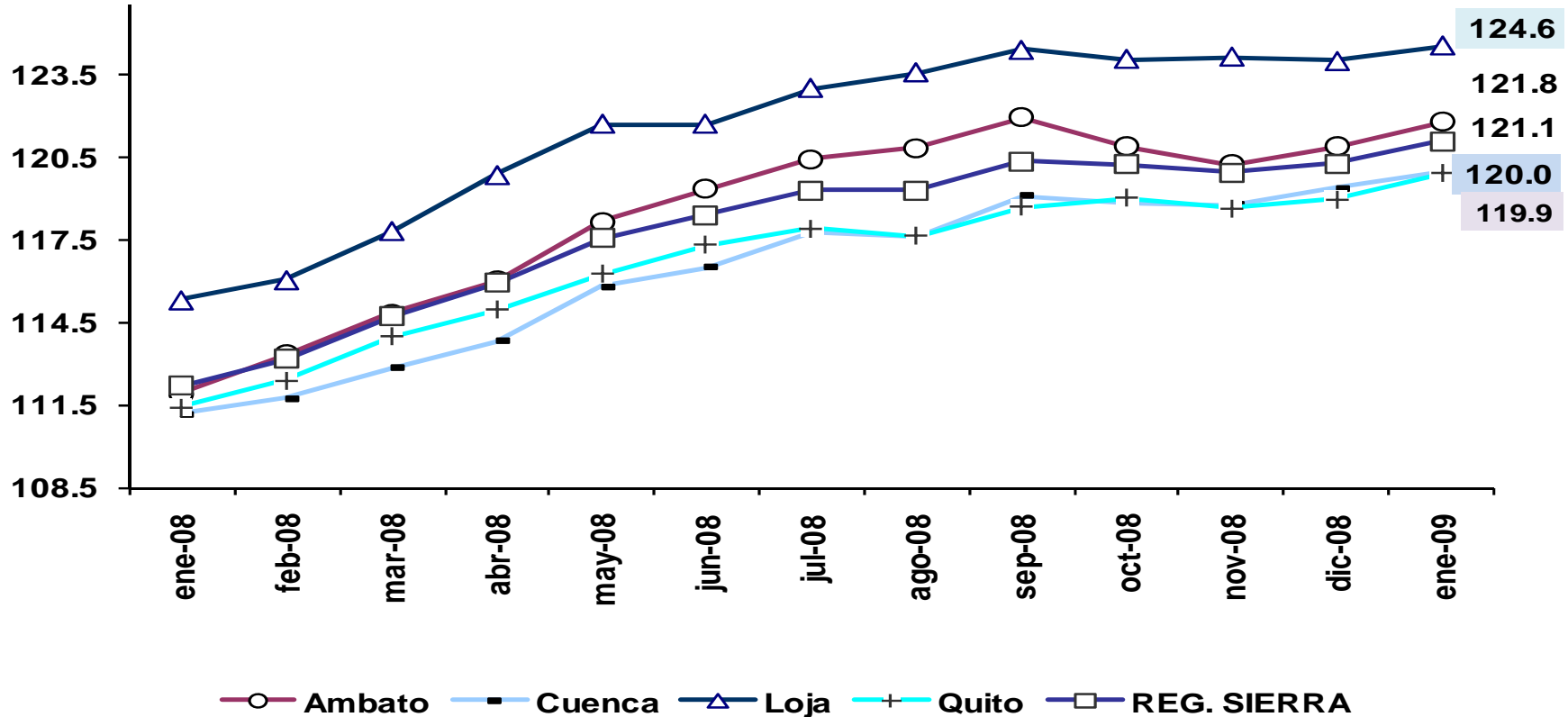
Los Sectores *Agropecuario y Pesca (1.96%)* y *Agroindustria (0.95%)*, registran los mayores crecimientos en enero de 2009, aunque inferiores a los del mismo mes de 2008.





Tal como ocurrió en el año 2008, *Loja sigue siendo* la ciudad de mayor IPC de la Región Sierra. Por el contrario, Quito y Cuenca son las de menor nivel.

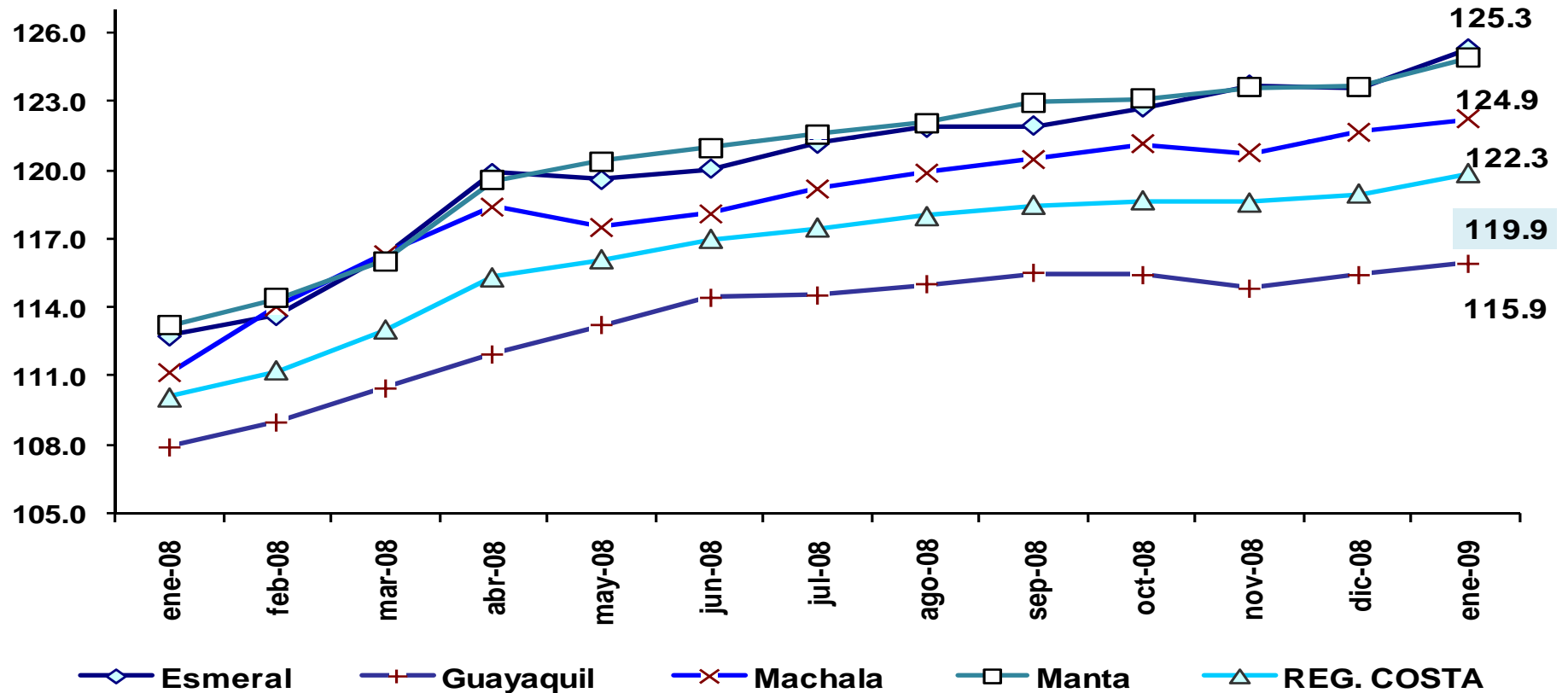
### IPC por ciudad región Sierra





En las ciudades de la Costa, *Manta* y *Esmeraldas* son las de mayor índice de precios de la Región y del país.

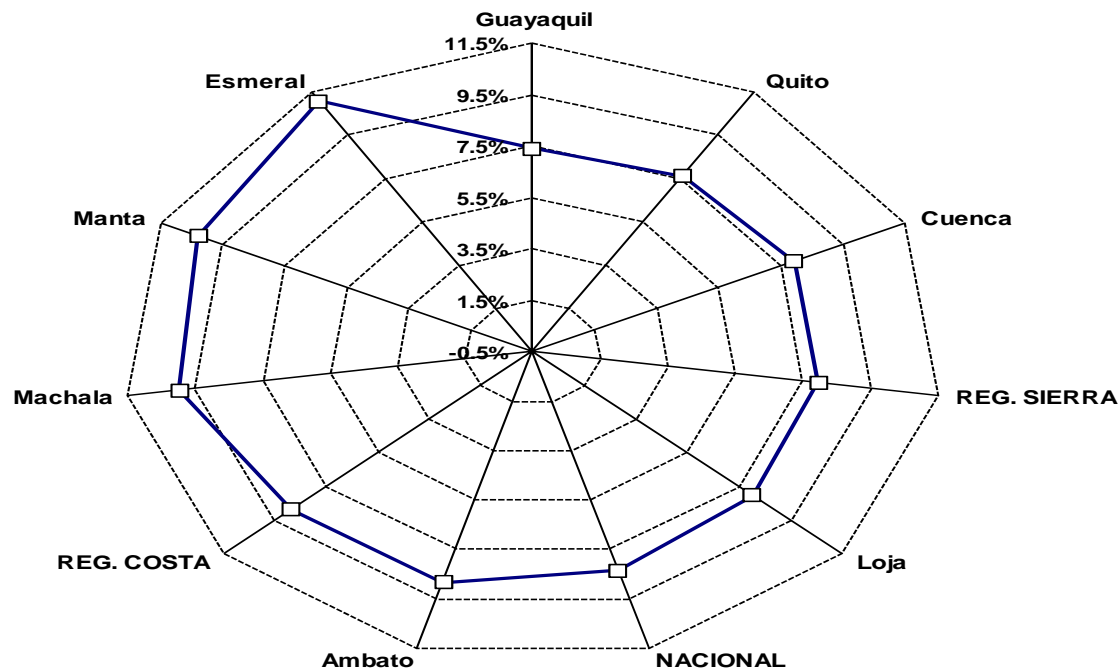
### IPC por ciudad región Costa





# Inflación anual por ciudad

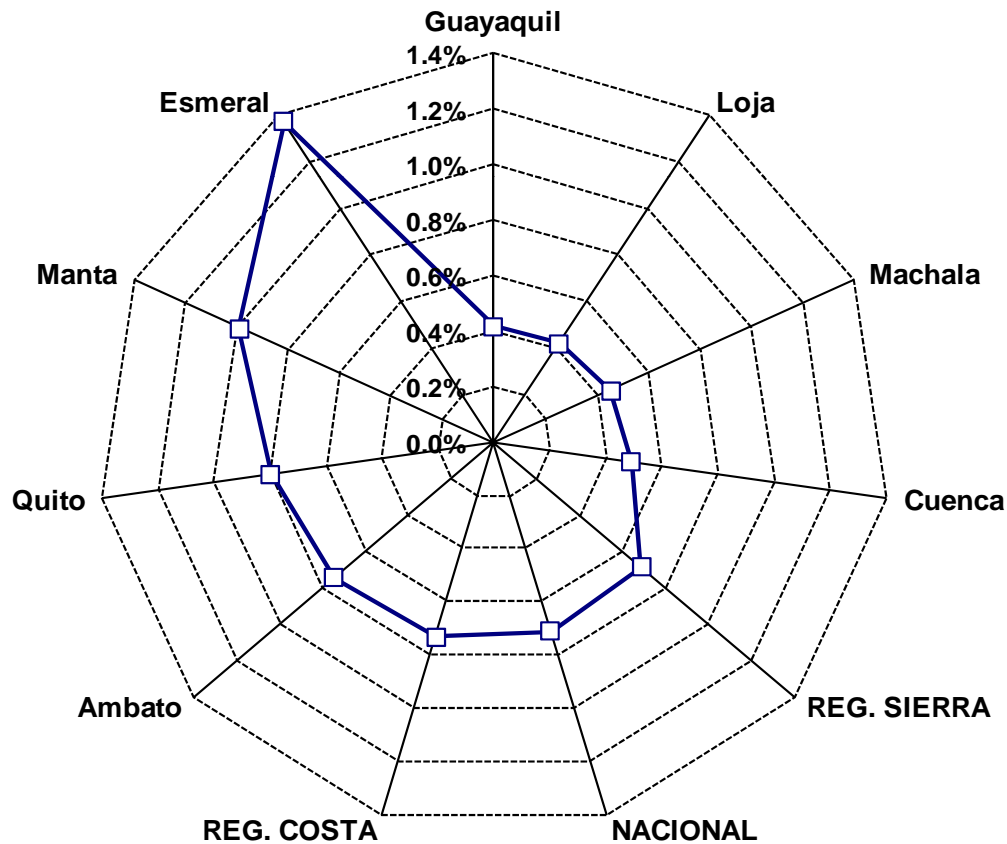
- *Esmeraldas (11.24%), Manta (10.67%) y Machala (10.36%), son las ciudades del país con el mayor crecimiento anual de precios.*
- *Cuenca, Quito y Guayaquil, se ratifican como las urbes de menor crecimiento anual.*





# Inflación mensual por ciudad

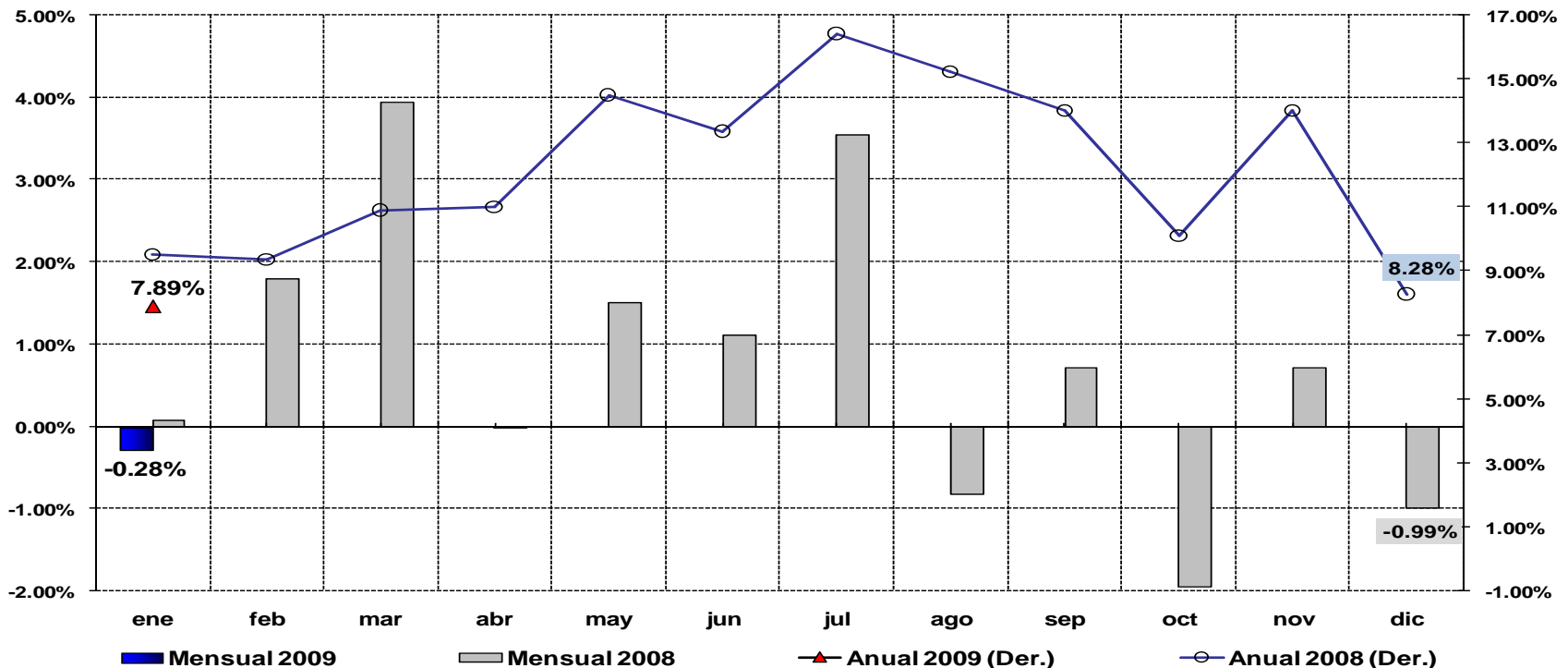
- Esmeraldas, Manta y Quito son las ciudades del país con el mayor crecimiento de precios en el mes de enero 2009.*





## Inflación anual y mensual IPP Nacional

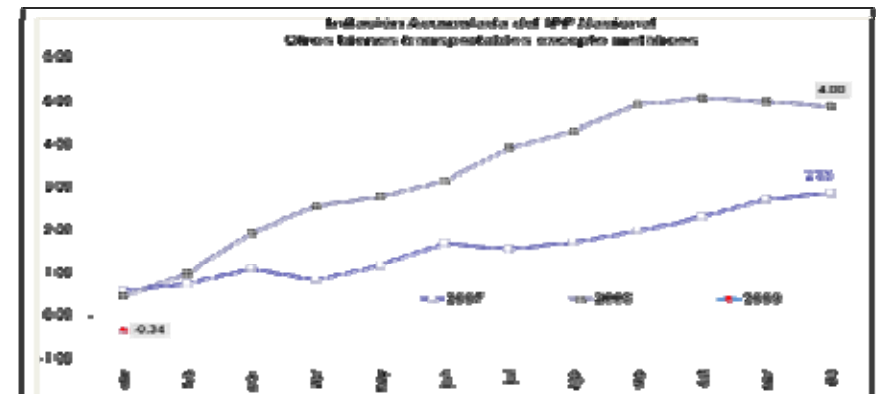
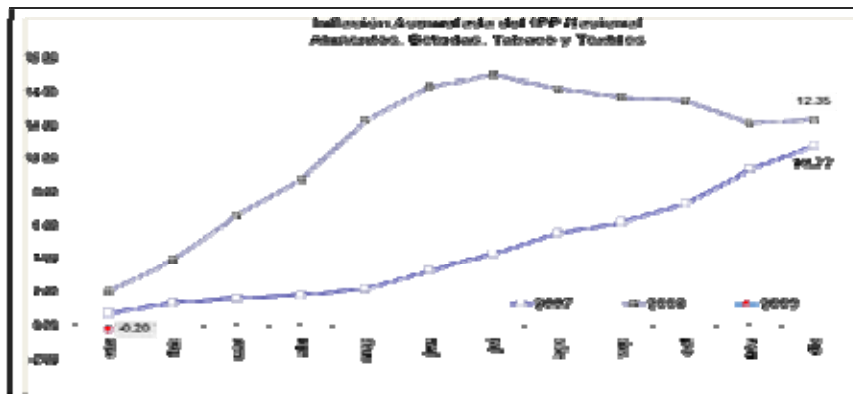
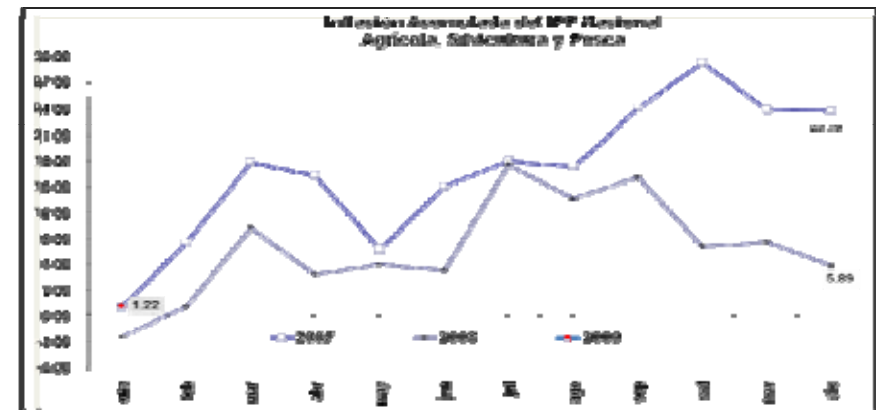
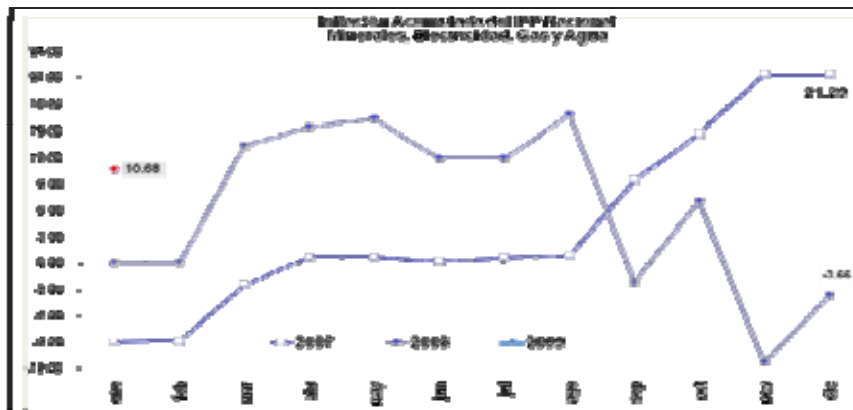
- En enero de 2009, tal como en diciembre de 2008, el IPP registró una *deflación mensual del -0.28%*.
- Por su parte la *Inflación anual* mantiene la tendencia decreciente de diciembre 2008, situándose en *7.89%* en enero 2009.





# IPP Nacional acumulado por secciones

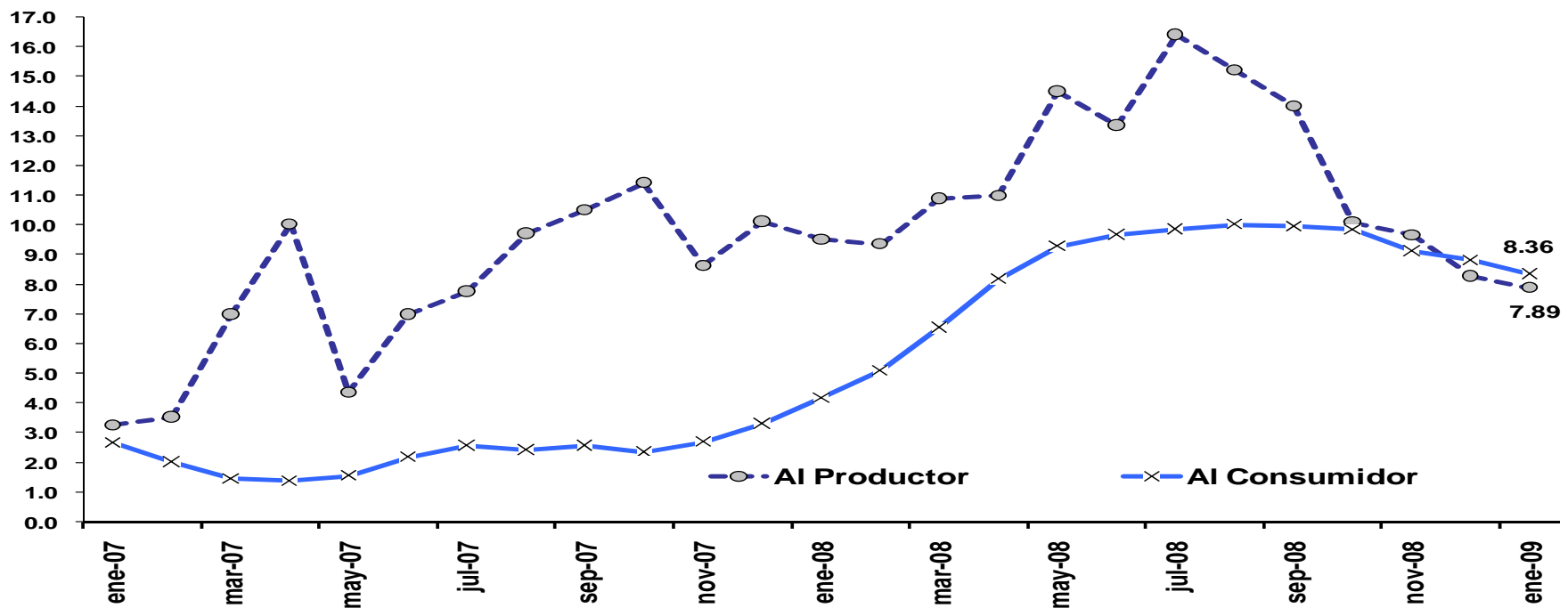
En enero de 2009, la inflación de la división de los *Minerales* fue la de mayor incremento, debido fundamentalmente a la subida en la cotización del oro en la bolsa internacional Troy. Los resultados muestran que los niveles obtenidos son marcadamente superiores a los alcanzados en el mismo mes de los años 2007 y 2008.





# Variación anual del Índice de Precios al Productor y al Consumidor

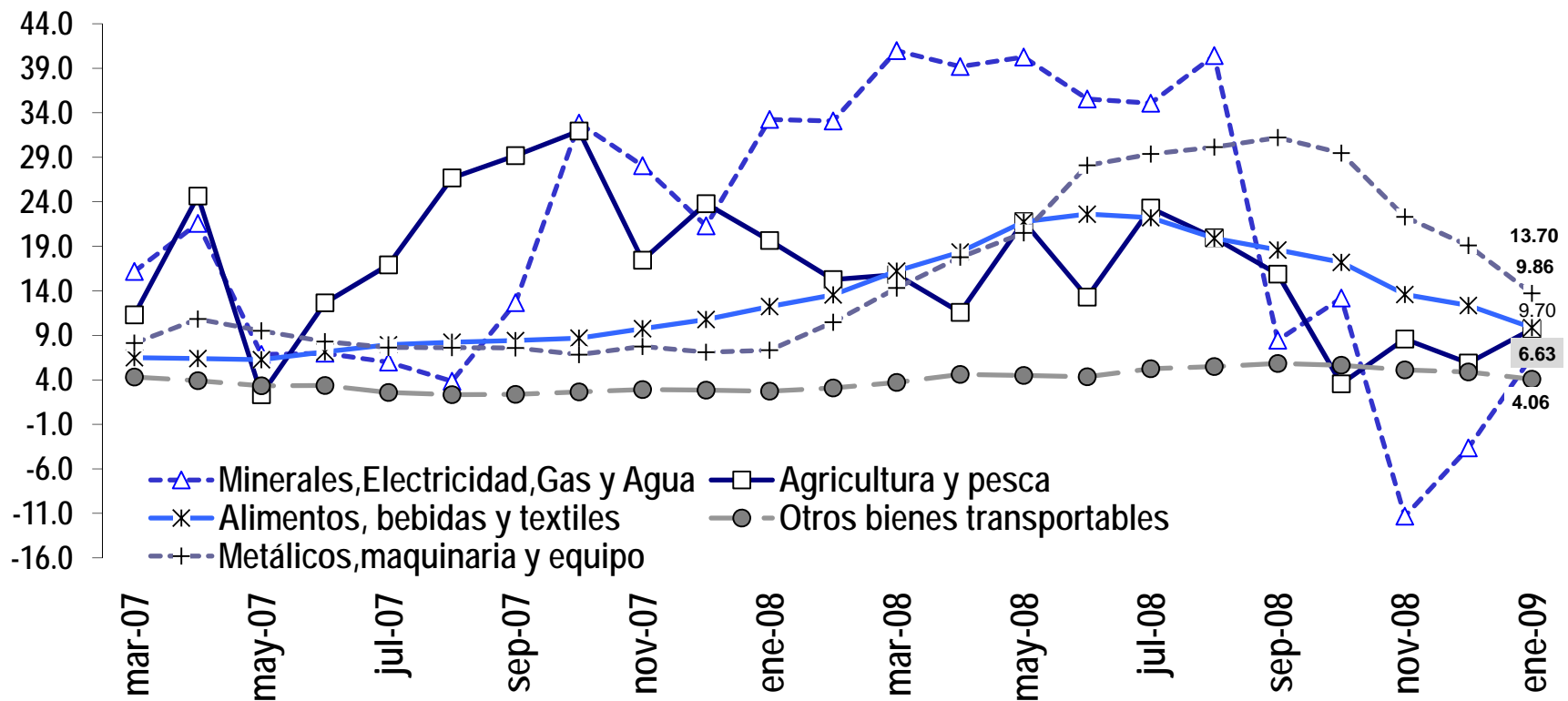
En enero de 2009, el crecimiento de los precios al productor y al consumidor convergen a un nivel similar. Este comportamiento se observa desde el mes de octubre de 2008.





# Variación anual del Índice de Precios al Productor por ramas de actividad

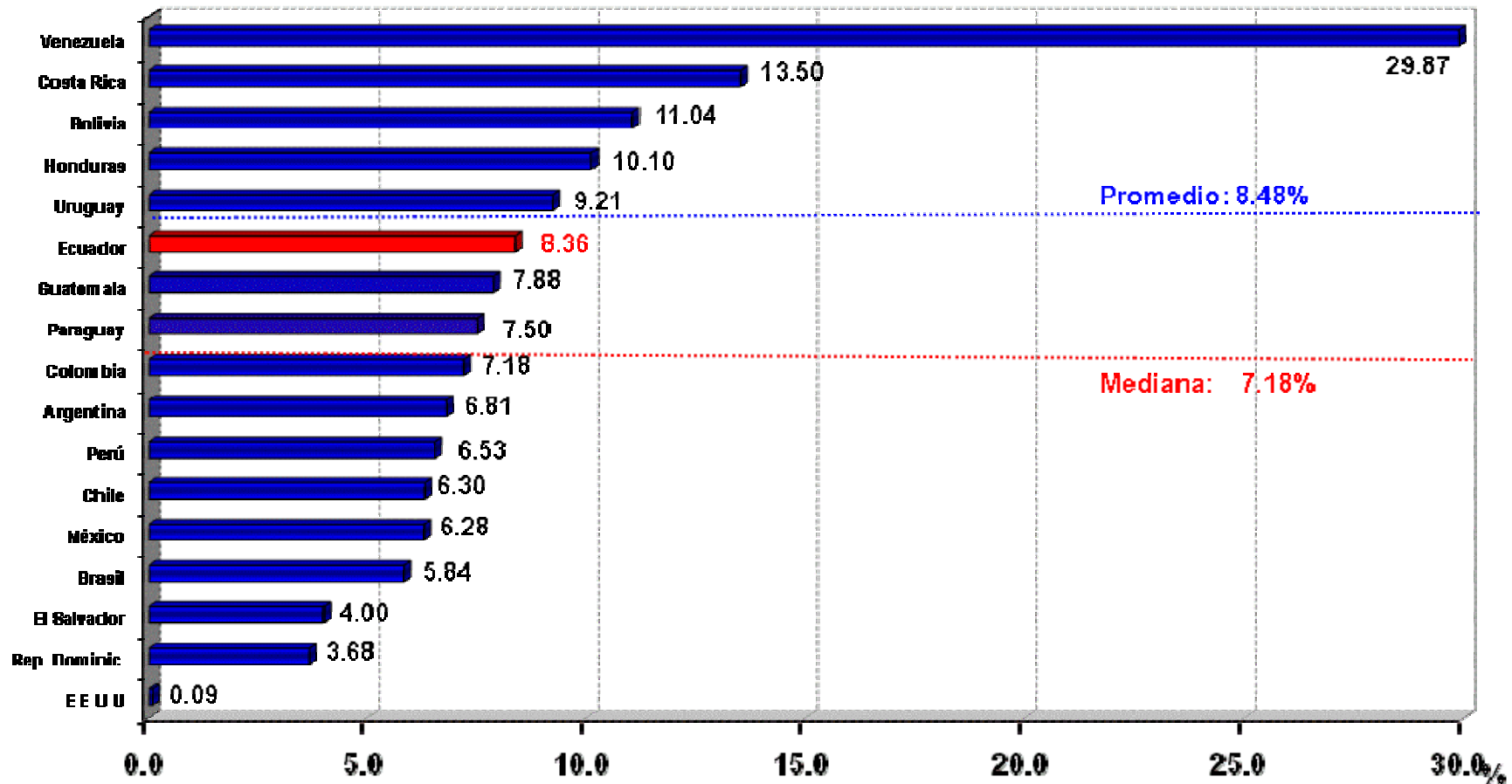
La mayor variación se registra en la división de los *Metálicos, Maquinaria y Equipo* (13.70%), seguida por los *Alimentos, bebidas y textiles* (9.86%) y, por la *Agricultura y pesca* (9.70%), niveles superiores al promedio general.





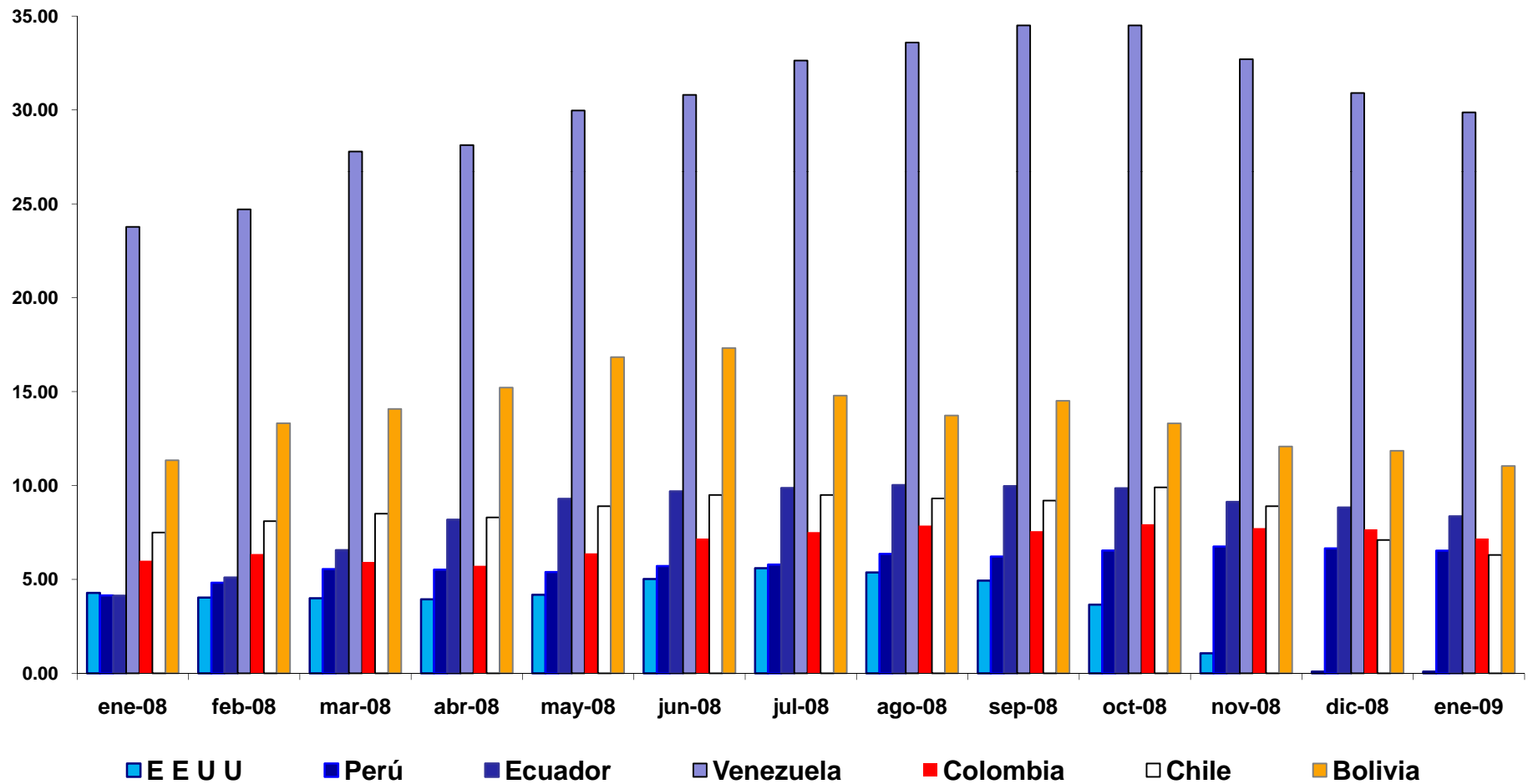
La inflación del Ecuador se encuentra bajo el promedio y por sobre la mediana del grupo de países analizados.

**Inflación Anual en América Latina y Estados Unidos  
enero 2009**



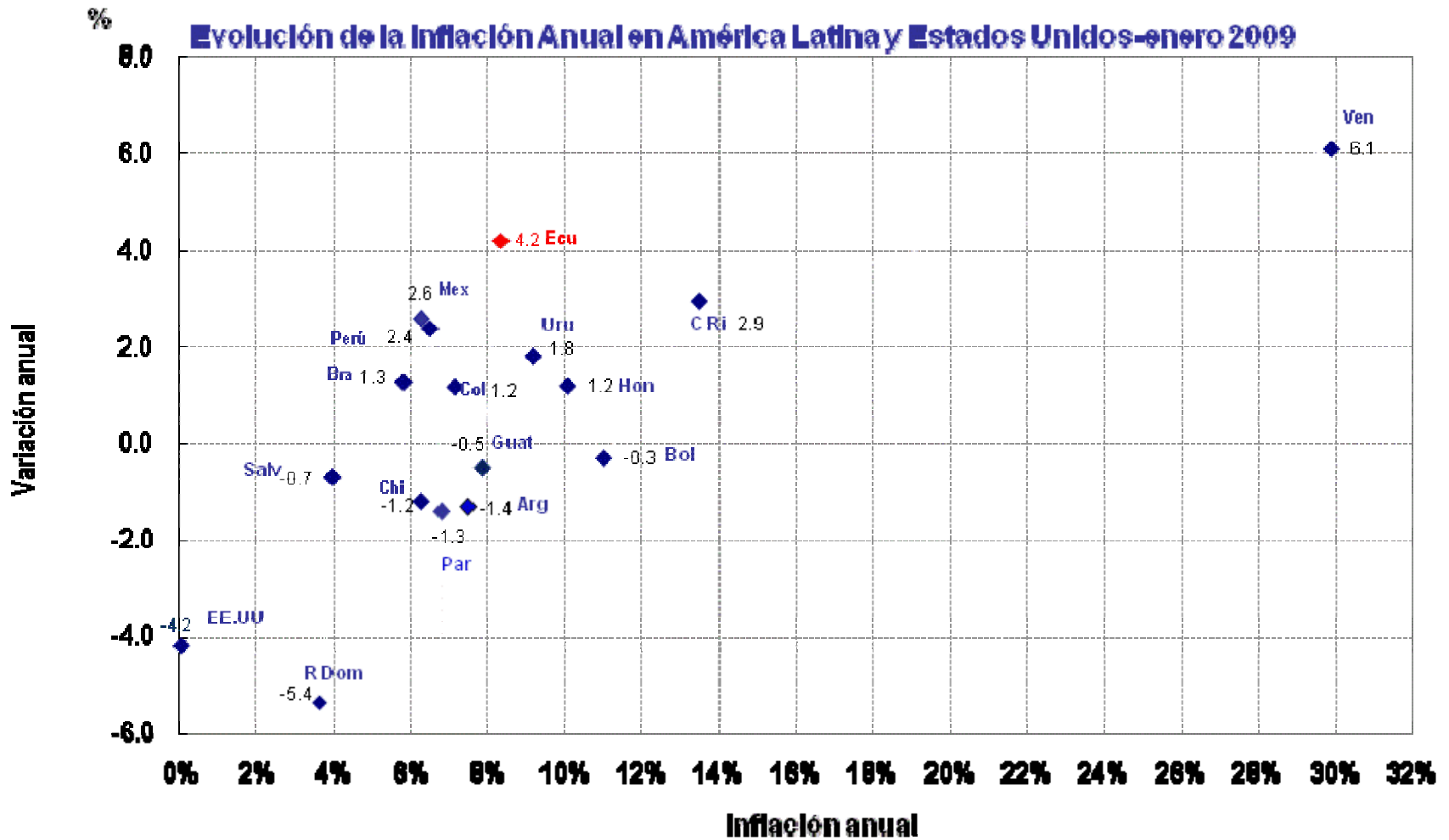


# Inflaciones anuales de varios países en el año 2008 y enero de 2009





# Inflación anual y variación de la inflación





### Inflación Anual Internacional, de Transables del Ecuador y de los Estados Unidos

