

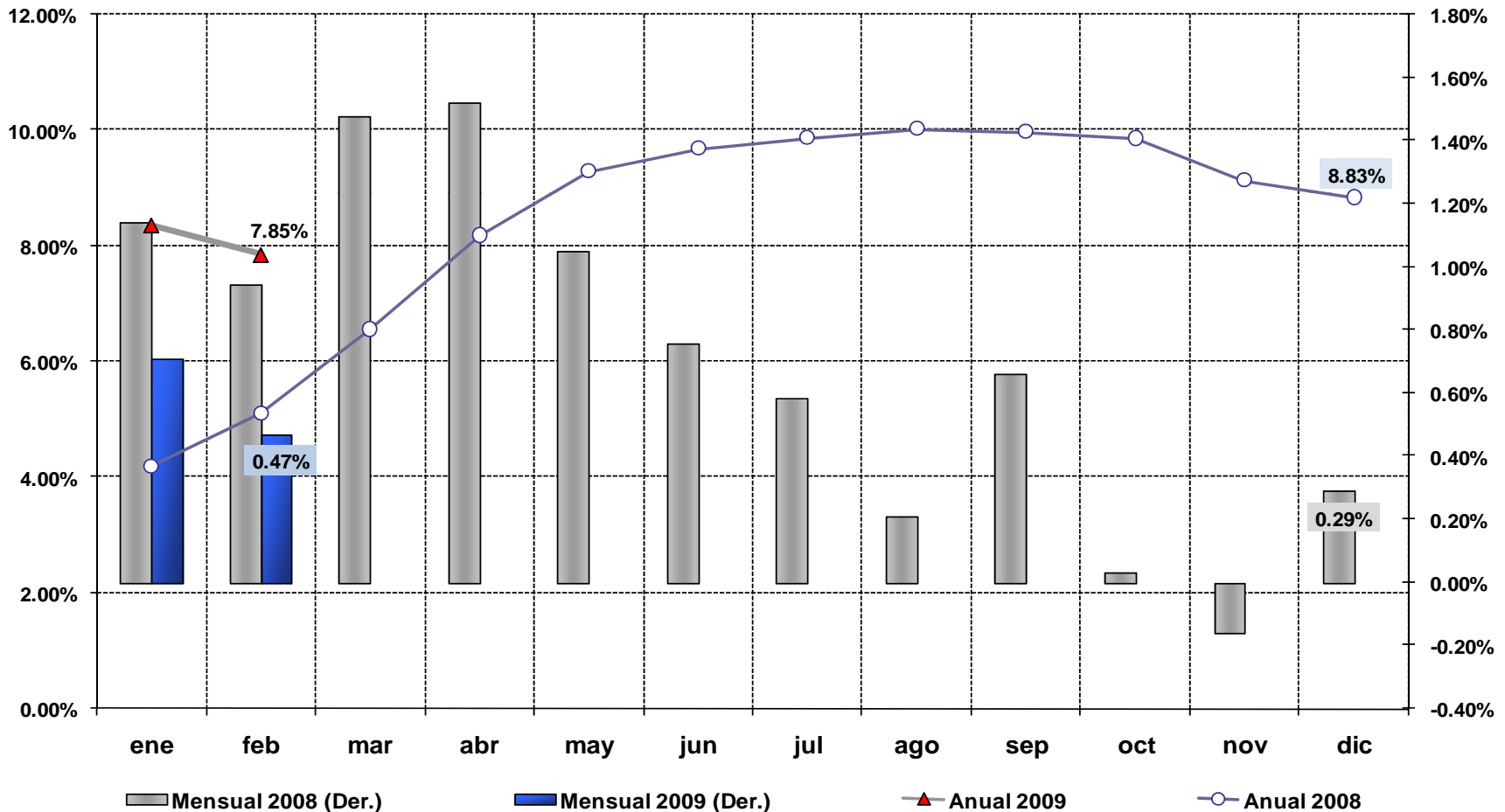


Informe mensual de inflación

Febrero de 2009



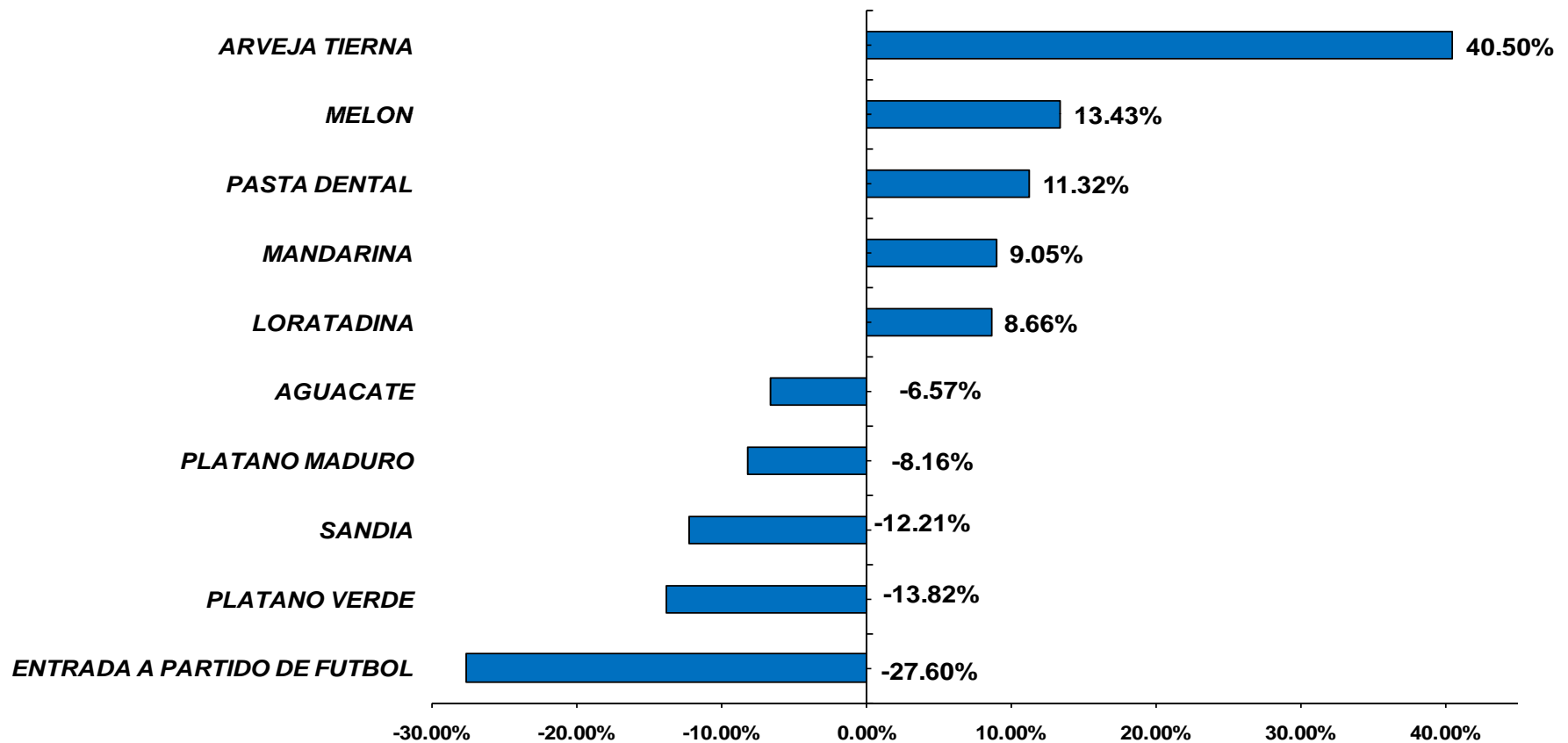
En febrero de 2009, la variación anual del índice de precios al consumidor (IPC) se situó en el 7.85%, cifra inferior a la de enero (8.36%). Por su lado, la inflación mensual fue del 0.47%, igualmente menor al porcentaje obtenido el mes precedente que fue del 0.71%.





En el segundo mes del año, los 5 rubros más inflacionarios superan el 8.66% de inflación mensual. La **arveja tierna** obtuvo el 40.5% en febrero; el mayor aumento de precio se dio en Quito con el 101.36% de inflación mensual.

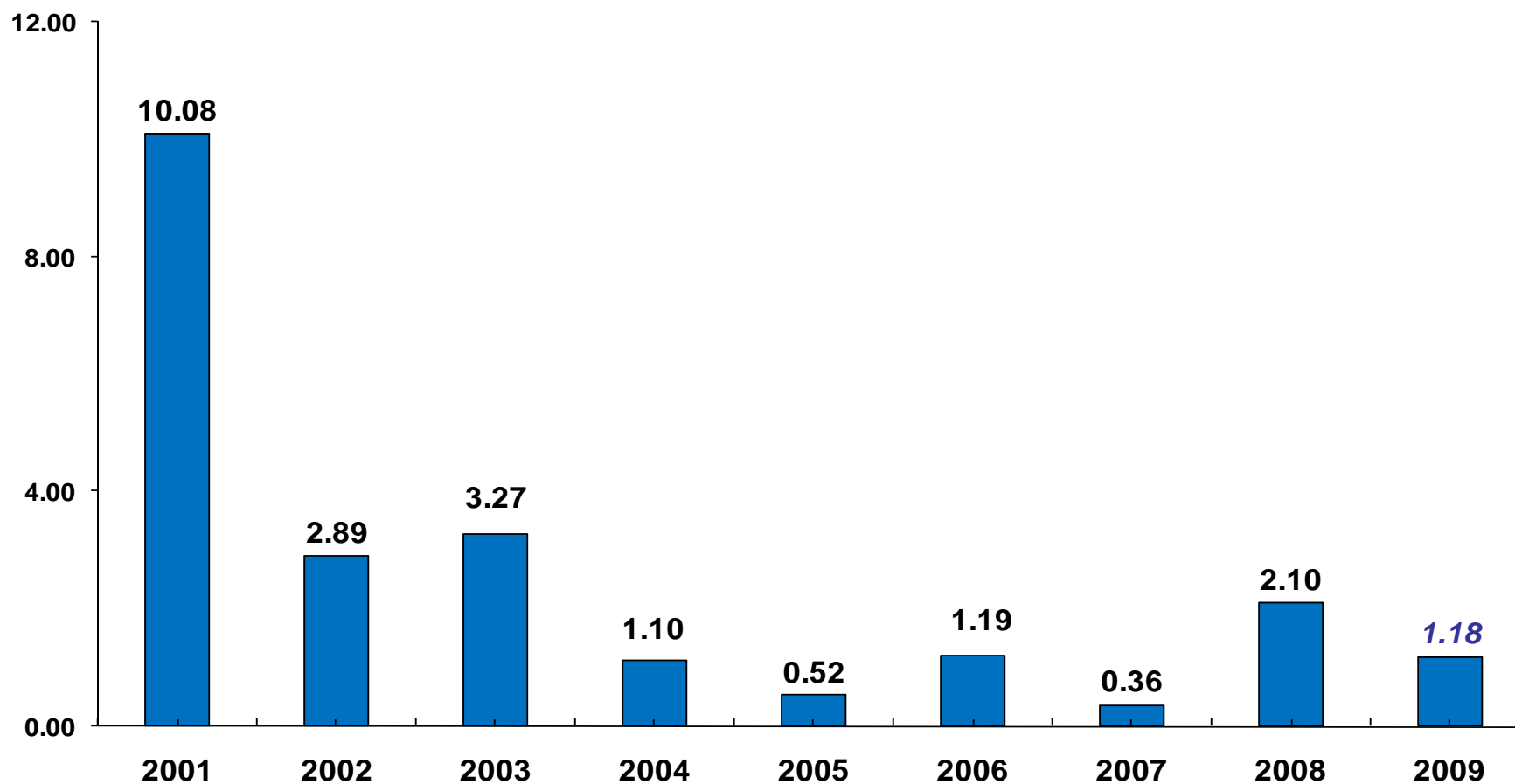
10 Productos de mayor y menor inflación mensual febrero 2009





La inflación acumulada al mes de febrero de 2009 es de 1.18%, inferior en casi un punto porcentual al nivel registrado en el mismo mes del año 2008.

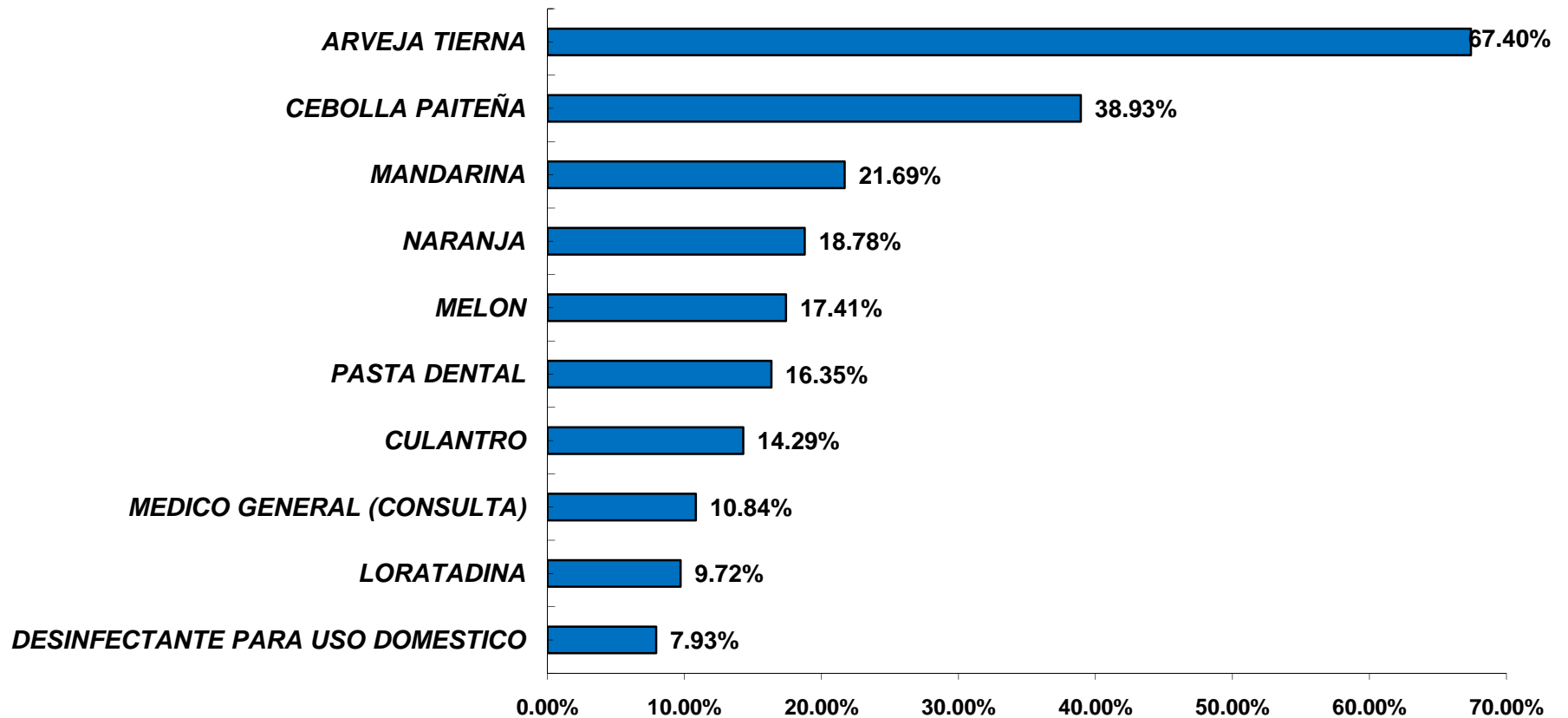
Inflación acumulada en febrero de cada año





Ocho rubros de la canasta superan el 10% de inflación acumulada de enero y febrero de 2009.

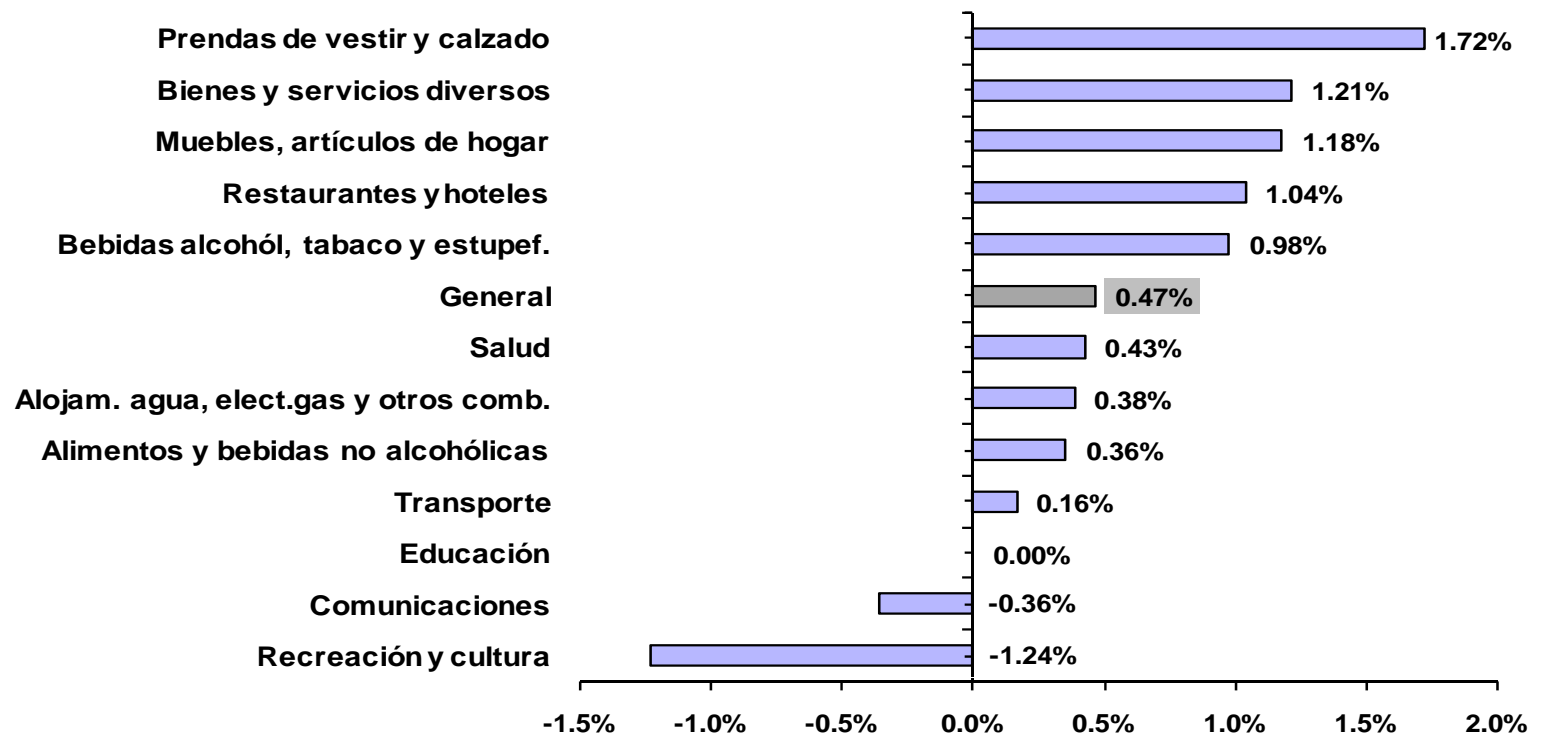
10 Productos de mayor inflación acumulada febrero 2009





Cinco de las doce divisiones de consumo *superan en más del doble* al nivel de inflación general mensual de febrero 2009. Por el contrario, las Comunicaciones y Recreación registraron deflación.

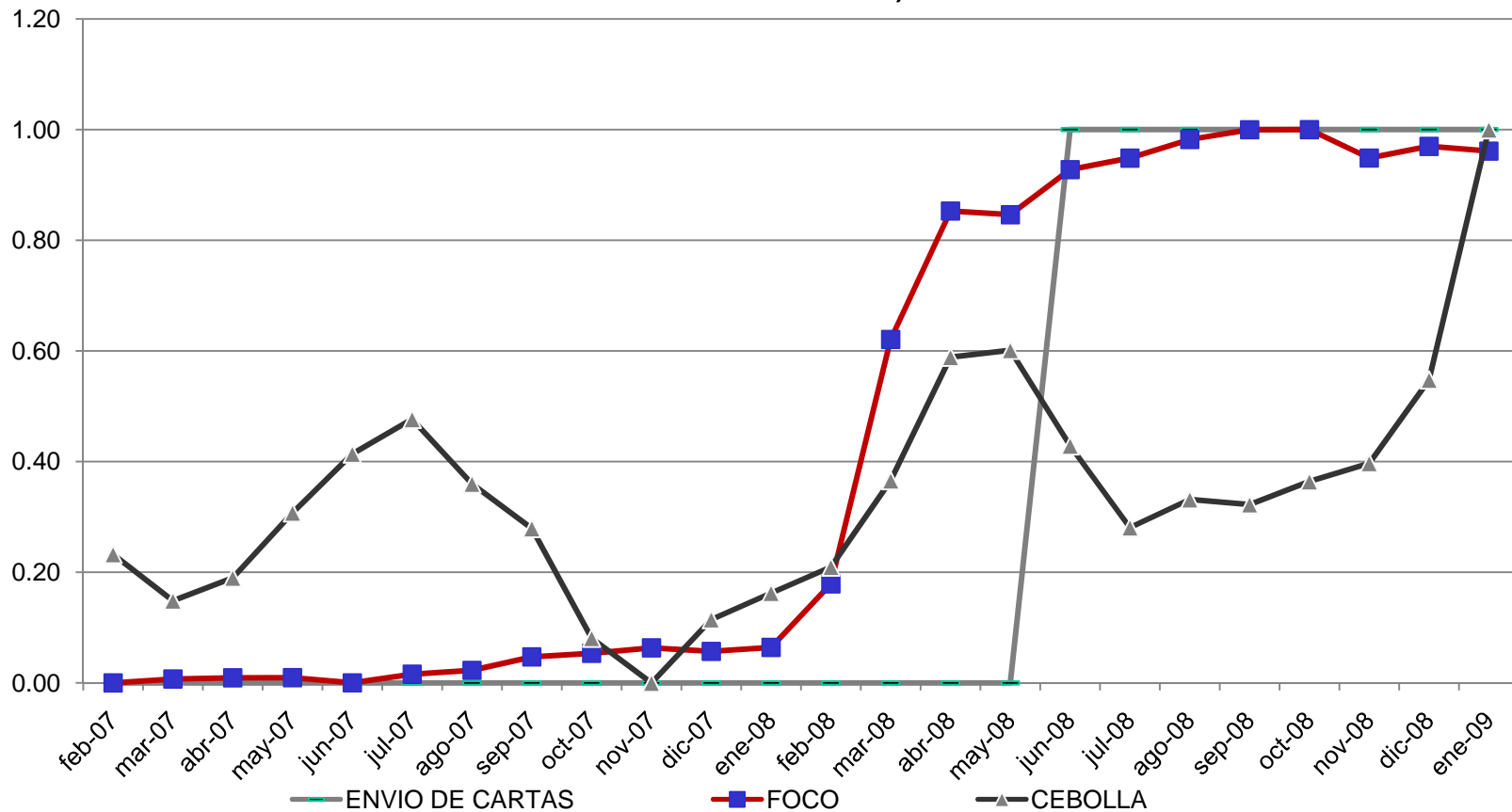
Inflación mensual por divisiones de consumo Febrero 2009





Los productos más inflacionarios: el foco, la cebolla y el envío de cartas .

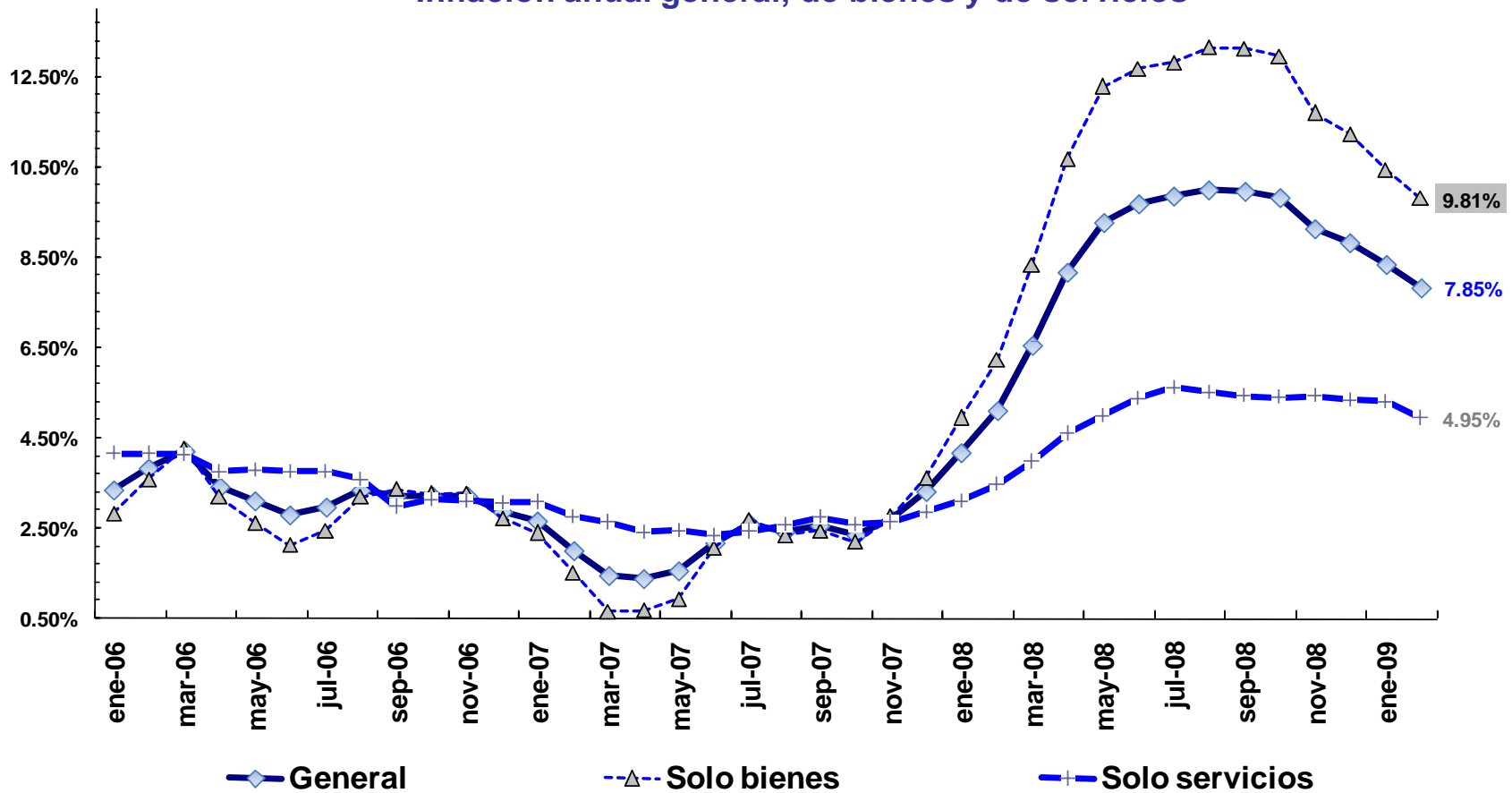
Productos de mayor inflación anual en febrero 2009 (serie normalizada)





Los precios de los *bienes* a nivel anual continúan a la baja desde octubre 2008.
Los *servicios* reducen levemente su inflación anual en febrero 2009 (4.95%).

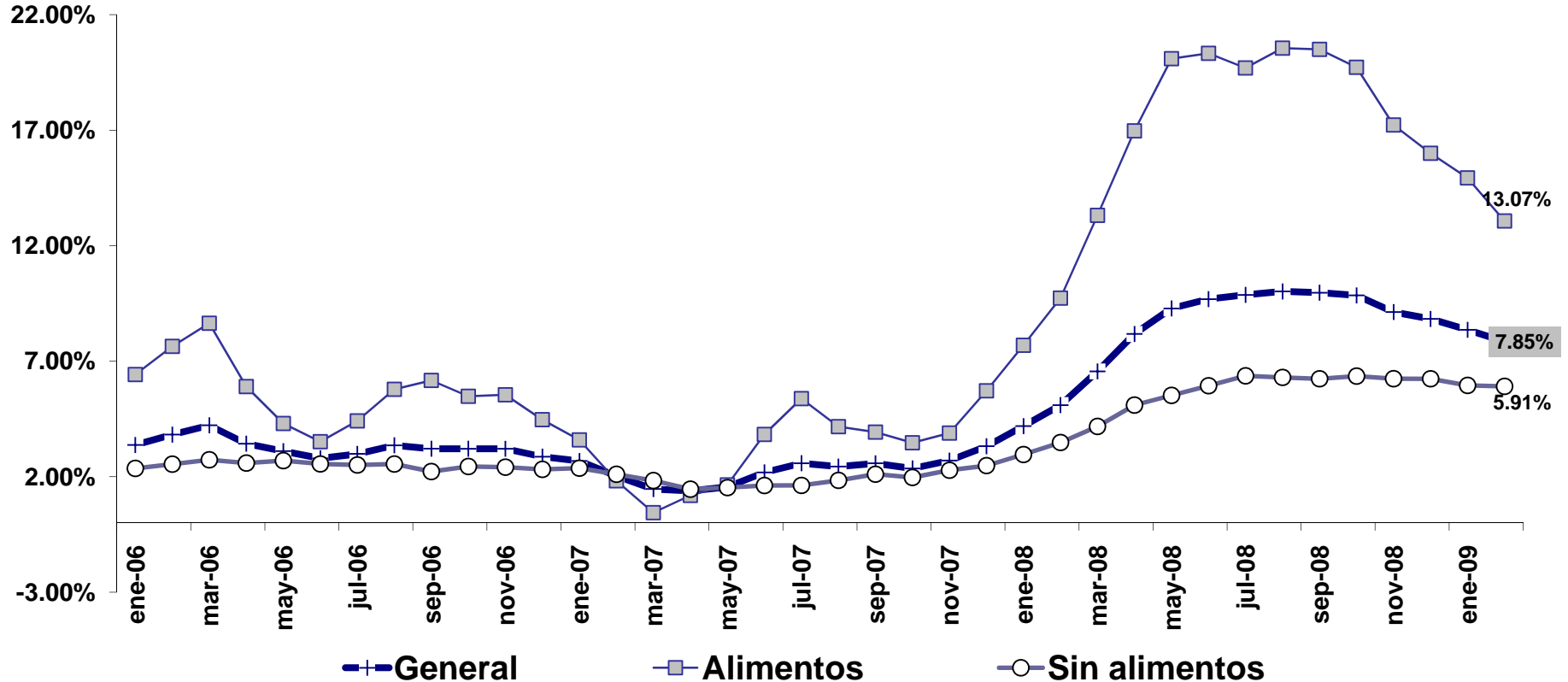
Inflación anual general, de bienes y de servicios





La inflación de los *alimentos* continúa descendiendo, proceso que inició en el mes de octubre 2008

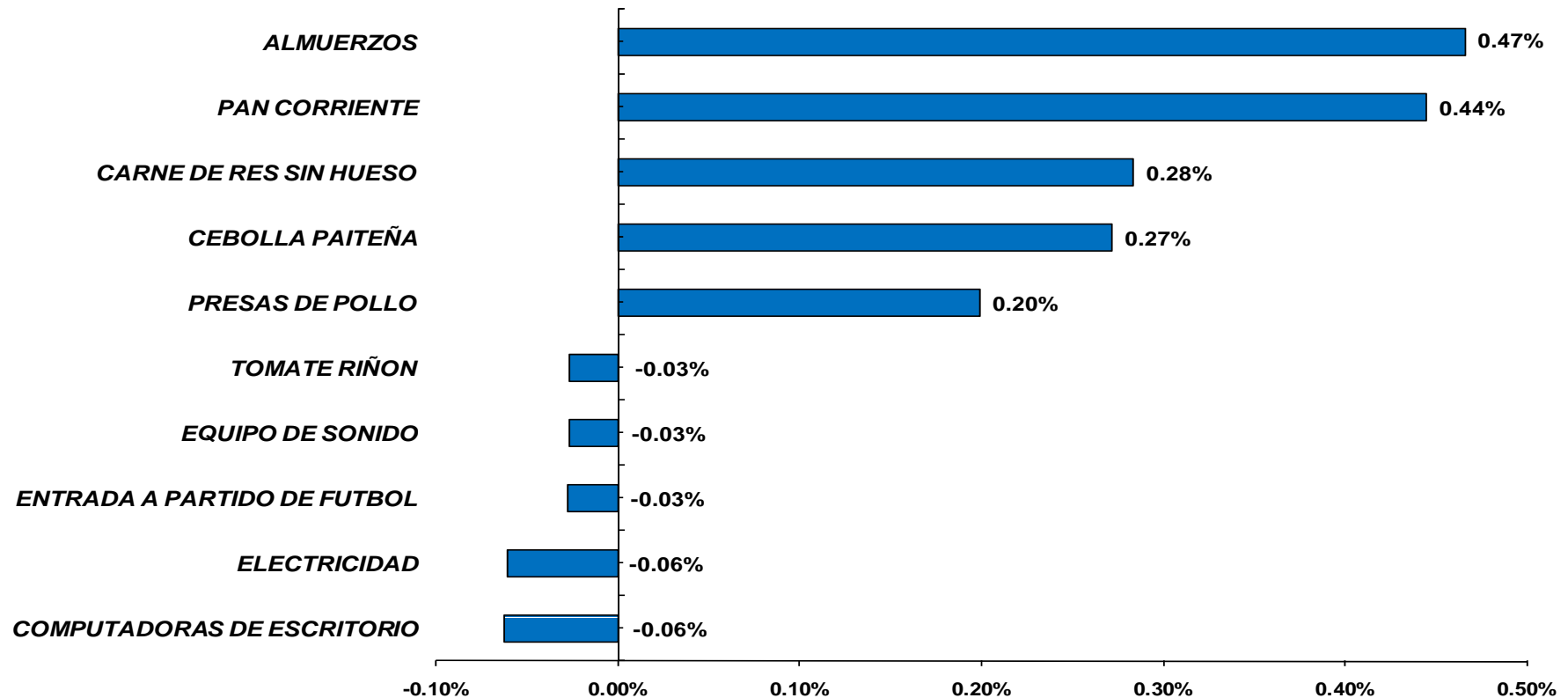
Inflación anual general, anual de los alimentos y anual general sin alimentos





La contribución a la inflación anual de los almuerzos y el pan corriente supera el 11% del total de la inflación anual (7.85%). Asimismo, los cinco productos de mayor contribución aportan en cerca del 20%.

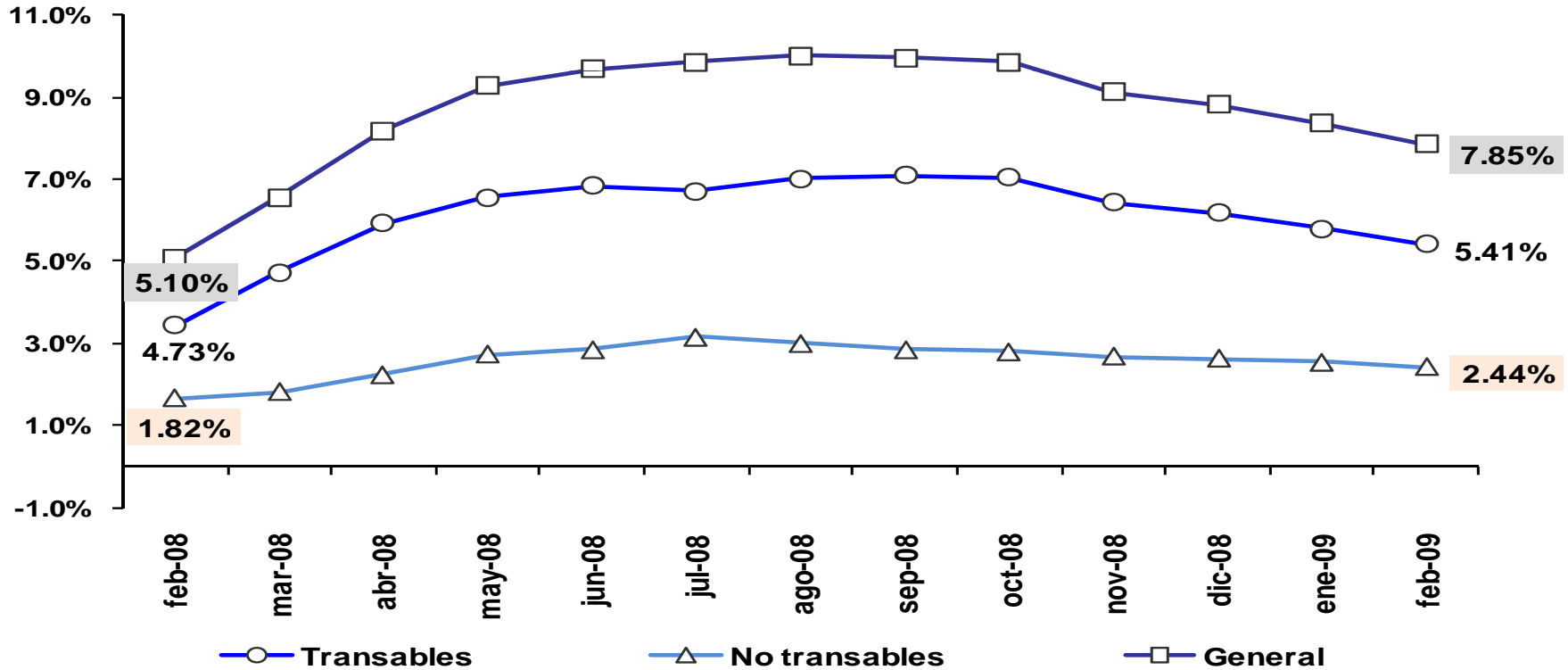
10 Productos de mayor y menor contribución a la inflación anual febrero 2009





Los *bienes transables* que superan a los *no transables* en su contribución a la inflación anual, muestran a la cebolla paiteña, a la carne de res sin hueso, a las presas de pollo y al arroz flor, como los artículos de mayor contribución. En los *no transables*, los que más aportan son: el almuerzo y el pan corriente.

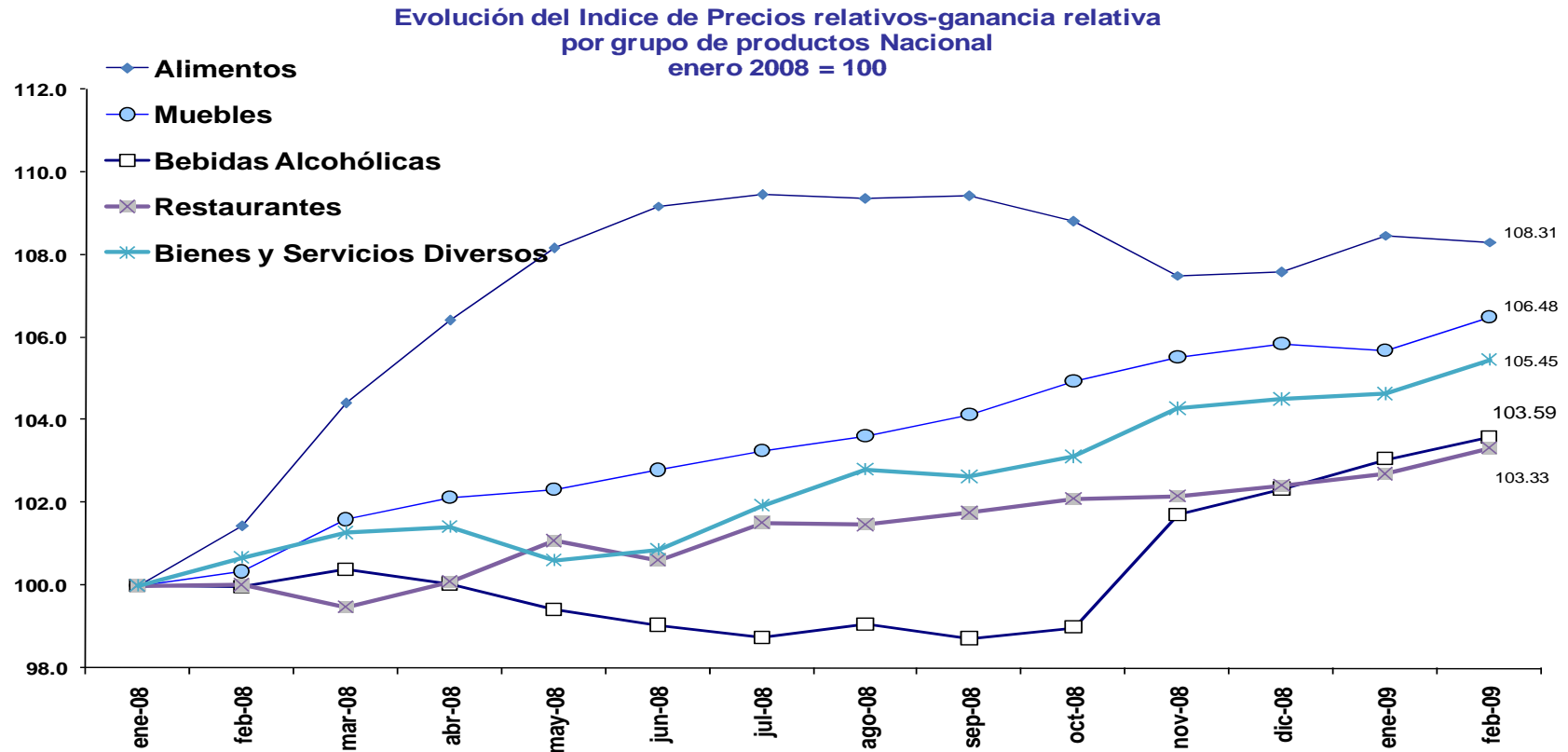
Contribución a la Inflación Anual de Transables y No Transables





Divisiones de consumo con ganancia relativa

Manteniendo el comportamiento de los últimos nueve meses, las divisiones de *Alimentos*; *Muebles* y los *Bienes y Servicios Diversos*, son los rubros de mayor ganancia relativa a febrero de 2009.

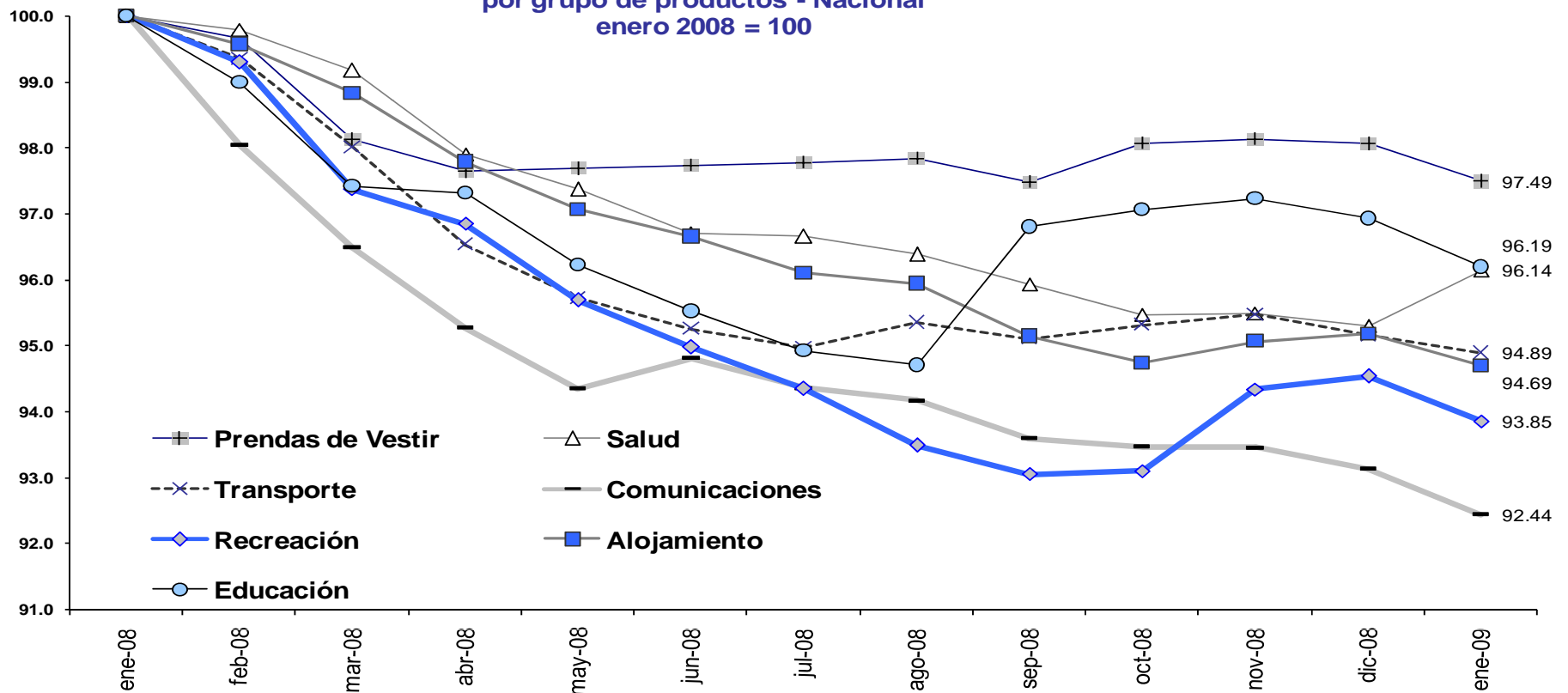




Divisiones de consumo con pérdida relativa

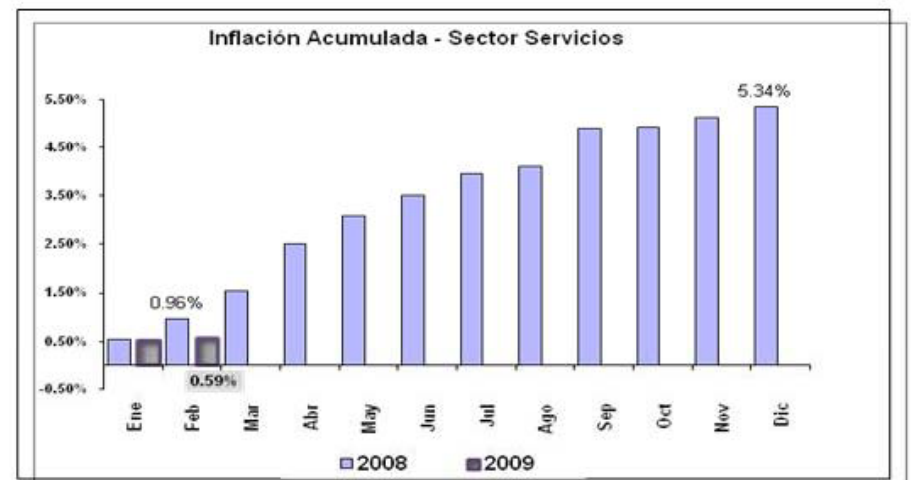
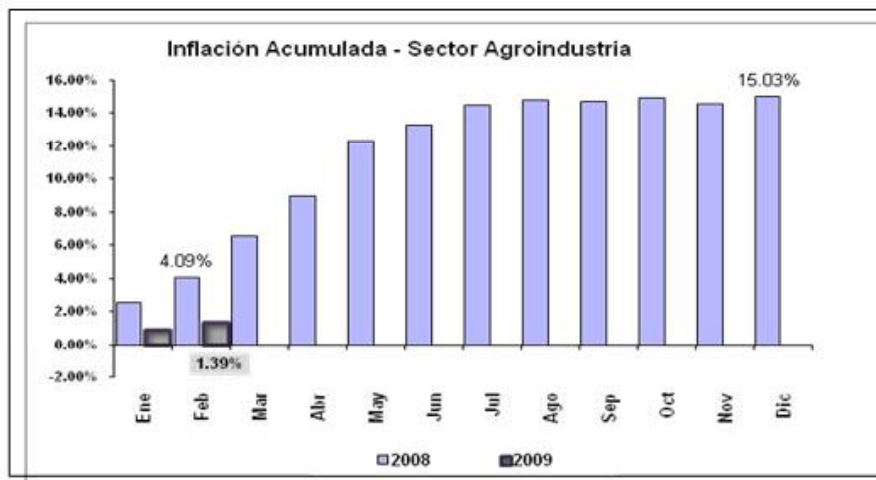
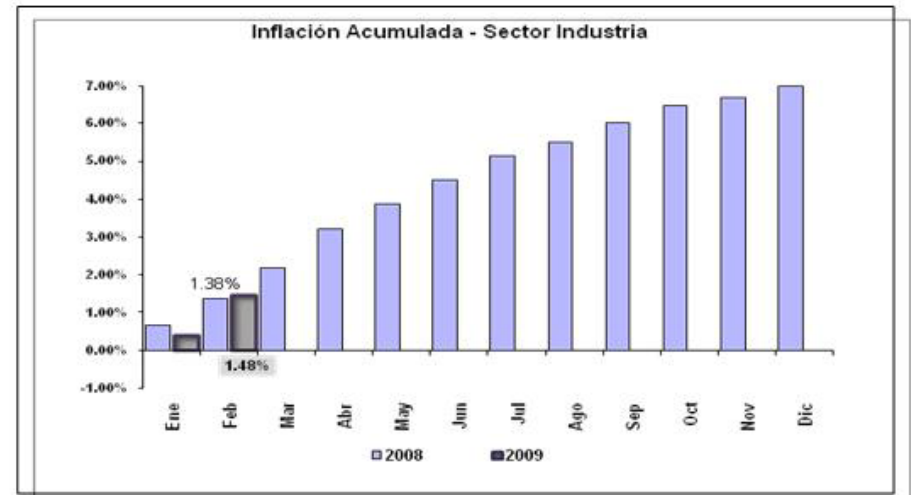
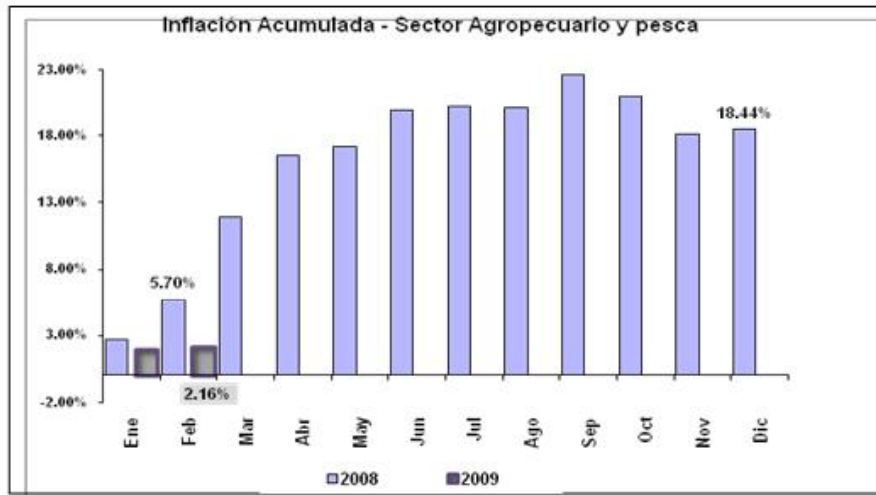
Siete de las doce divisiones de consumo analizadas obtienen pérdidas relativas en febrero 2009; en este caso se destacan las *Comunicaciones*.

Evolución del Índice de Precios relativos-pérdida relativa por grupo de productos - Nacional enero 2008 = 100





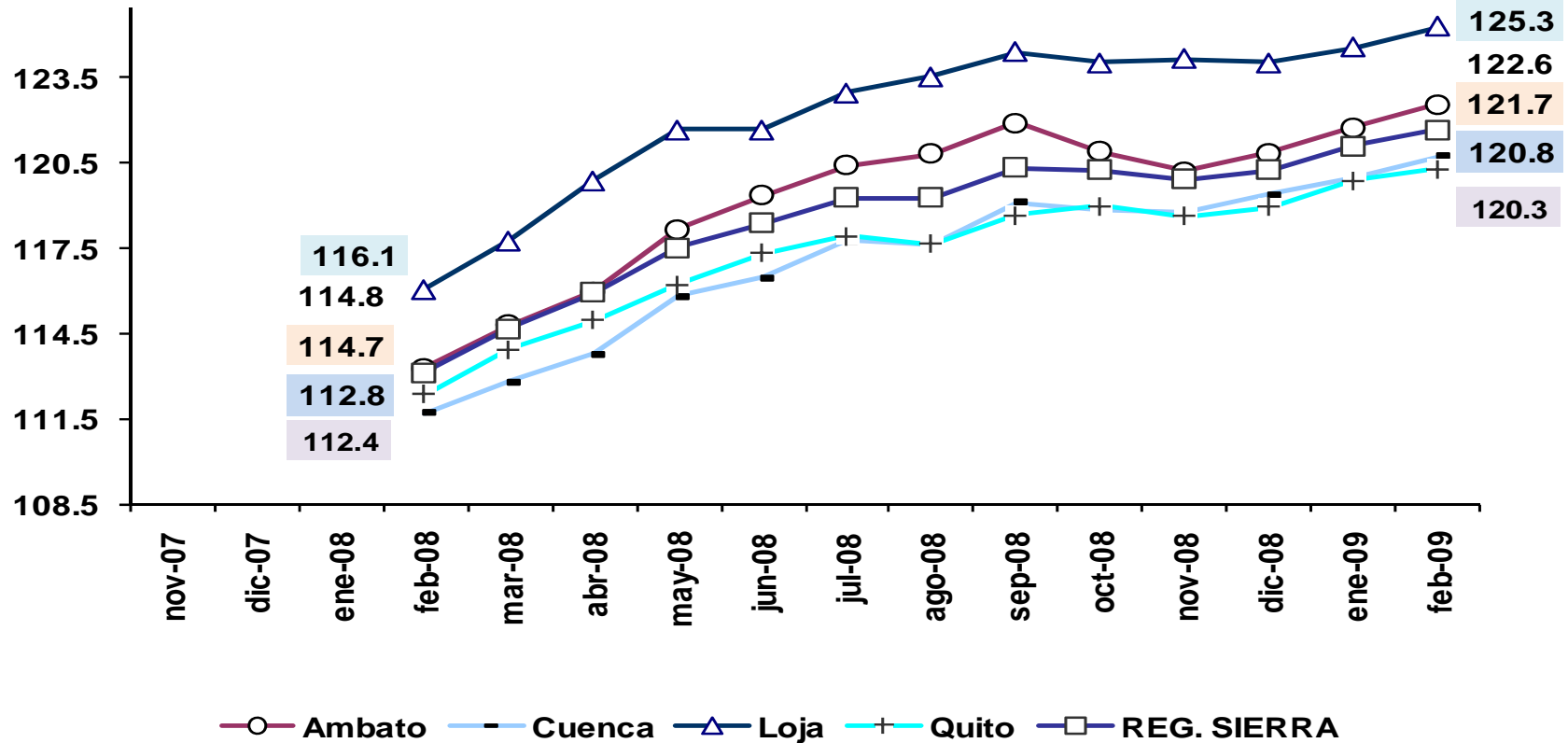
Los sectores económicos que conforman el IPC, registran niveles de *inflación acumulada* inferiores a los de igual mes del año anterior, excepto en la Industria.





Tal como ocurrió en el año 2008, el IPC de febrero 2009 en *Loja* continuó como la ciudad de mayor nivel de la Región Sierra. Quito y Cuenca se ratifican como las de menor nivel inflacionario.

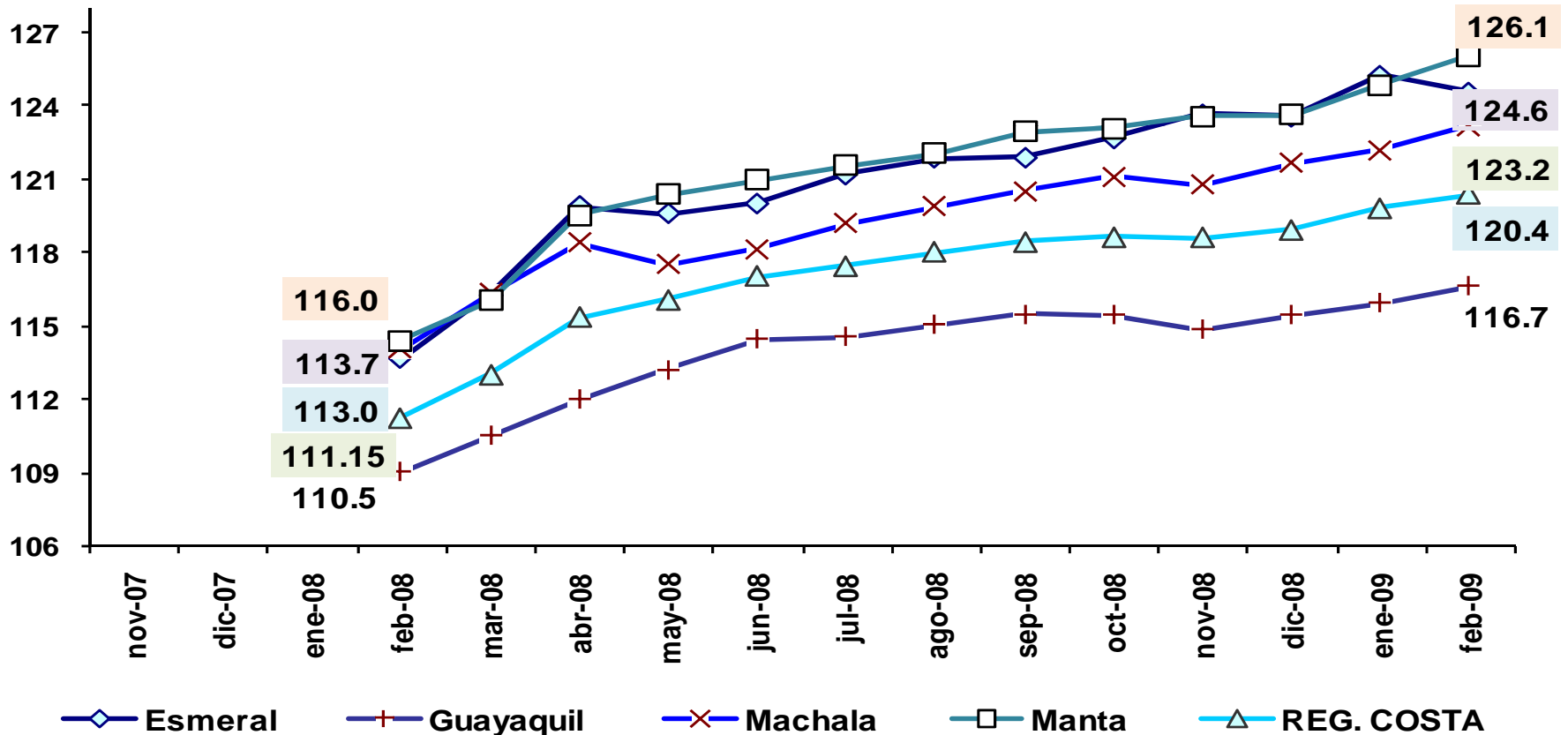
IPC por ciudad región Sierra





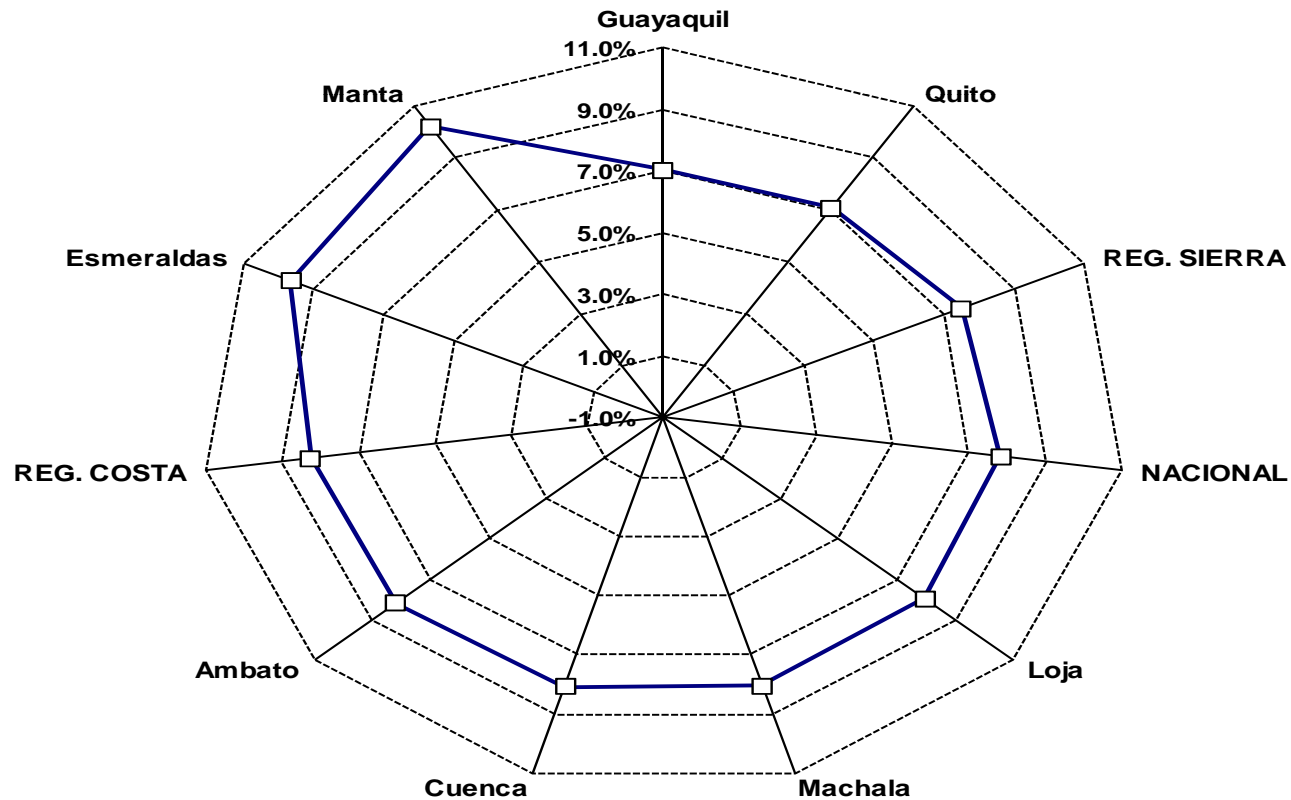
En las ciudades de la Costa, *Manta* es la que registra el mayor índice de precios de la Región y del país.

IPC por ciudad región Costa



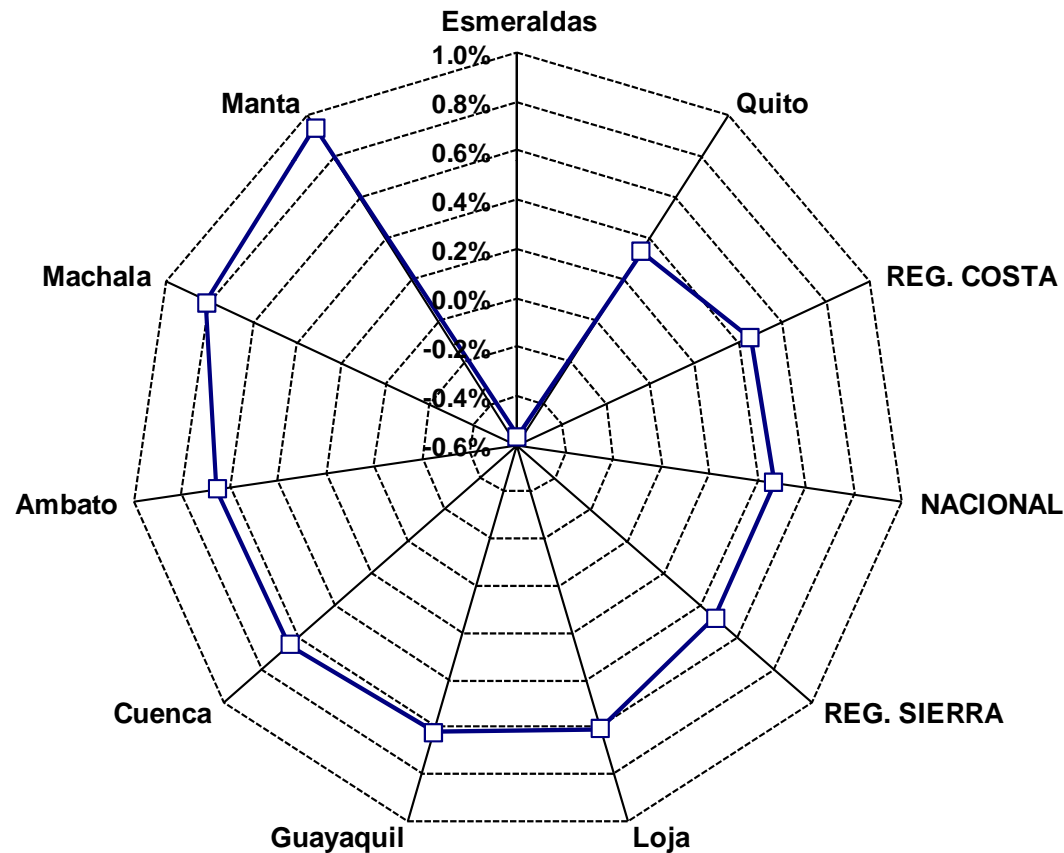


- Las ciudades de *Manta* (10.20%) y *Esmeraldas* (9.64%), registran el *mayor crecimiento anual de precios*.
- Por su parte, *Quito* y *Guayaquil* son, como en meses anteriores, las urbes de menor crecimiento anual de precios.





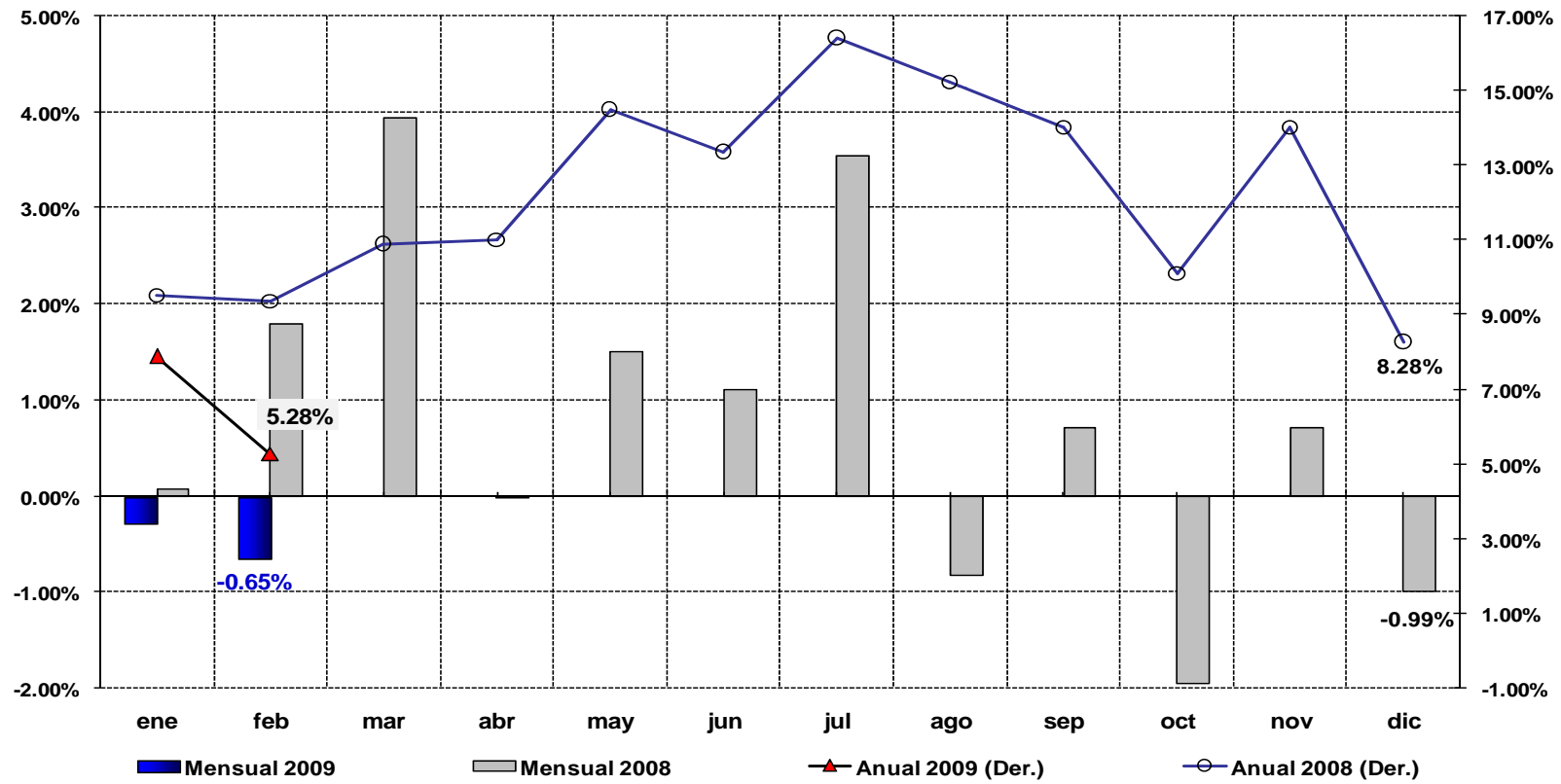
- La ciudad de *Manta* (0.94%), es la de mayor *inflación mensual* en febrero 2009, nivel que duplica el *general* (0.47%); le siguen *Machala* (0.81%) y *Ambato* (0.65%).





Índice de Precios al Productor (IPP) Nacional

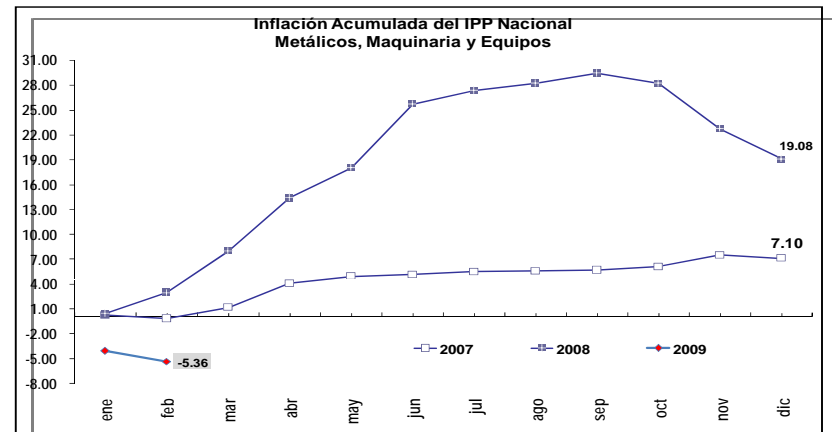
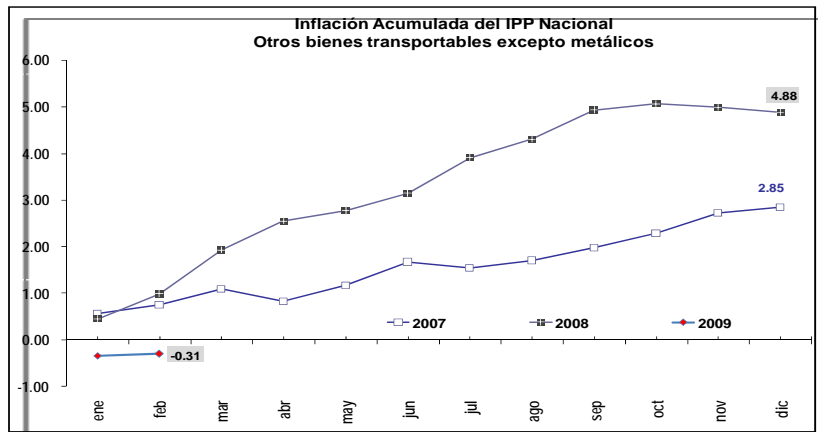
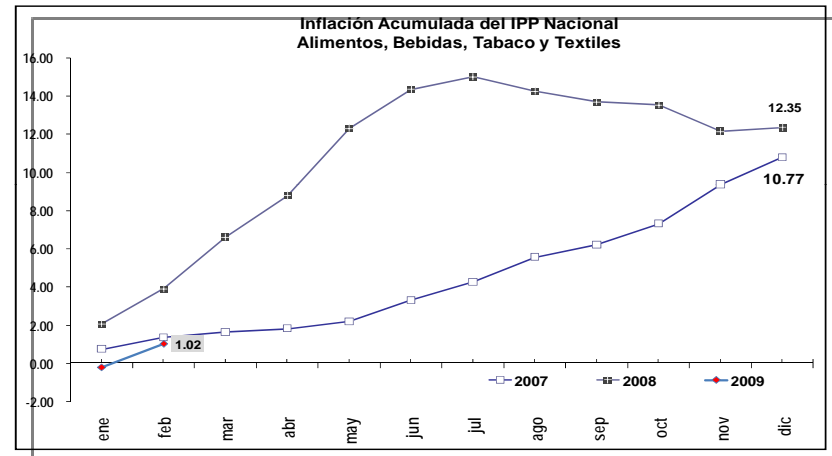
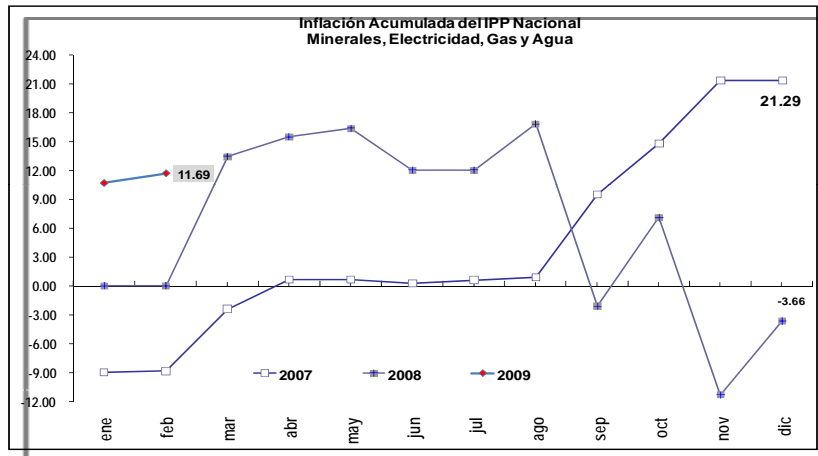
- En febrero de 2009 se registra, por tercera ocasión consecutiva, una tasa de deflación mensual del IPP de -0.65%.
- El porcentaje anual también decrece, de 7.89% en enero a 5.28% en febrero de 2009.





IPP Nacional acumulado por secciones

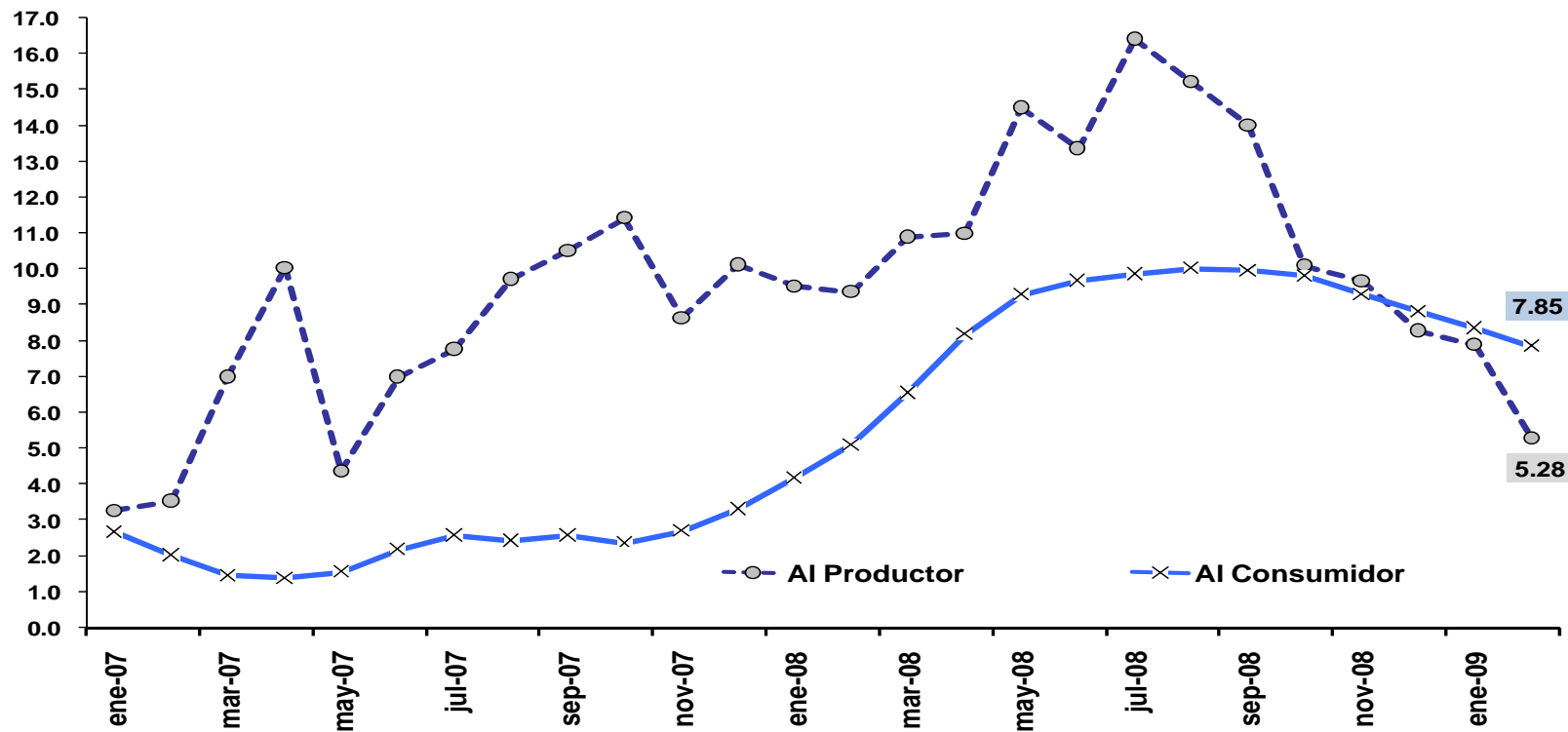
Tal y como se observó en el mes precedente, en febrero de 2009 la Inflación de los *Minerales* es superior a los niveles alcanzados en el mismo mes de los años 2007 y 2008. Los demás rubros se mantienen por debajo de los años anteriores.





Variación anual del Índice de Precios al Productor y al Consumidor

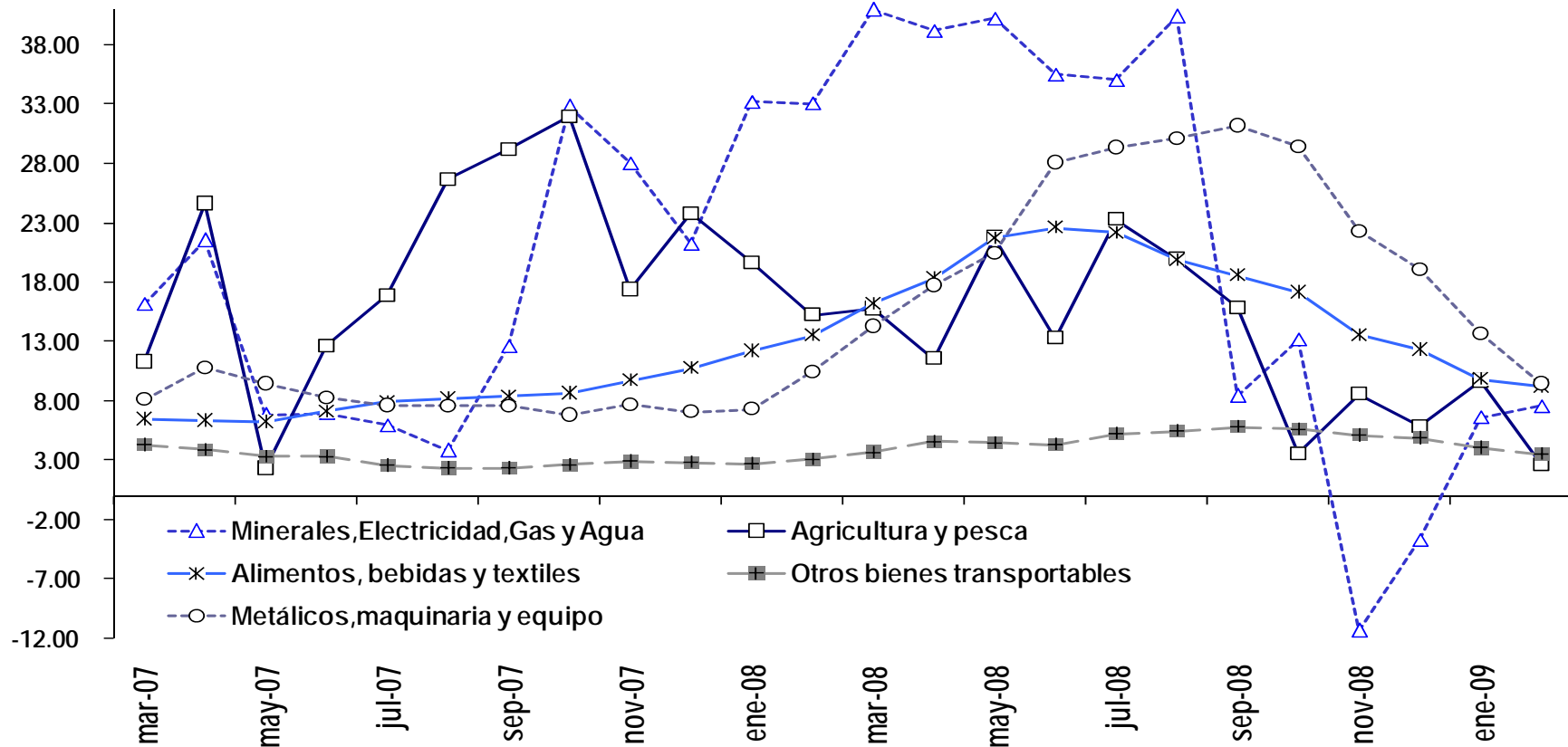
En febrero 2009 y en los 2 meses precedentes, los precios al productor decrecieron en mayores proporciones que las observadas para el índice de precios al consumidor.





Variación anual del IPP por ramas de actividad

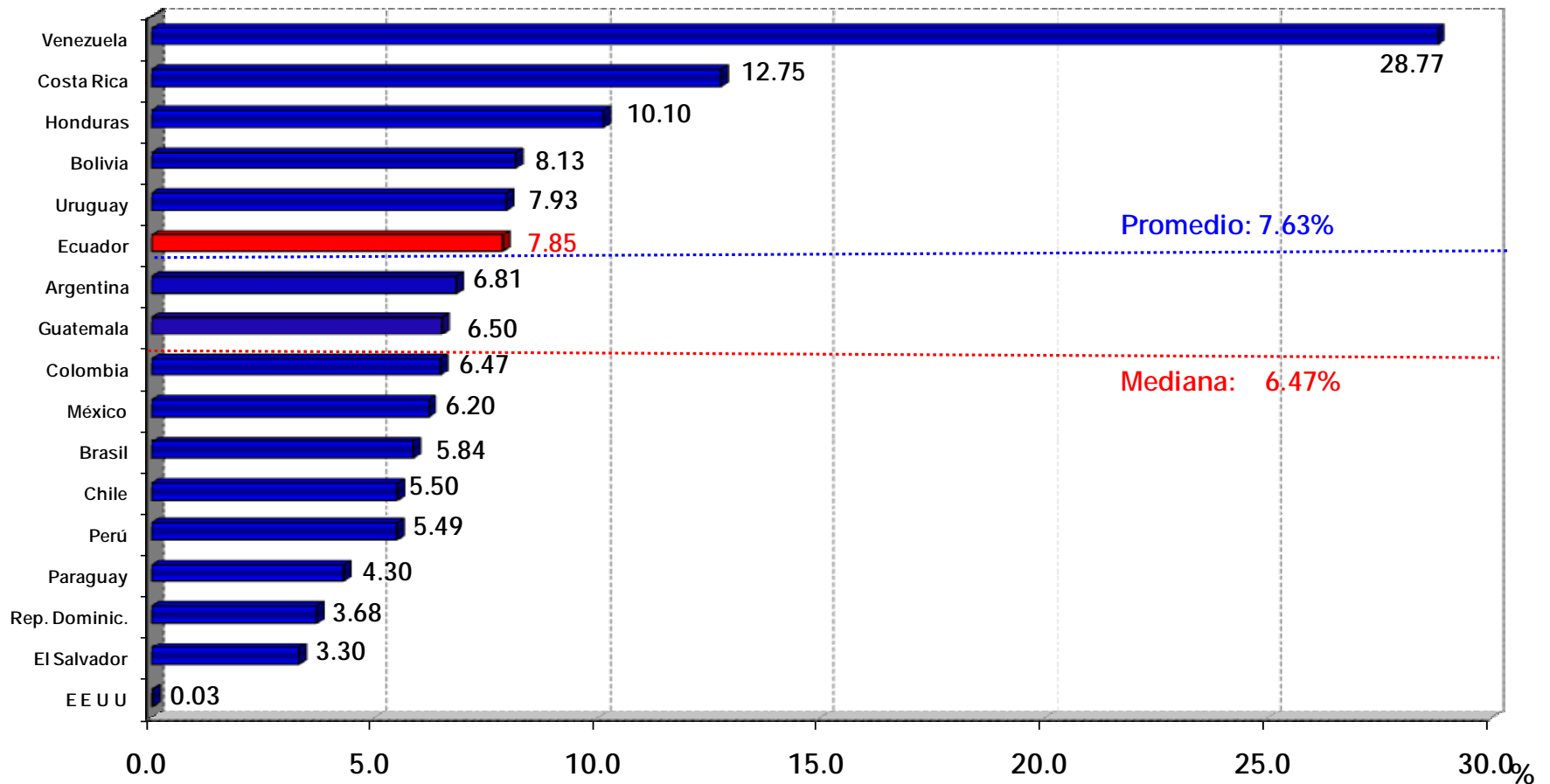
Los mayores niveles del IPP se registran en *Metálicos, Maquinaria y Equipo* (9.48%) y en *Alimentos, Bebidas y Textiles* (9.26%).





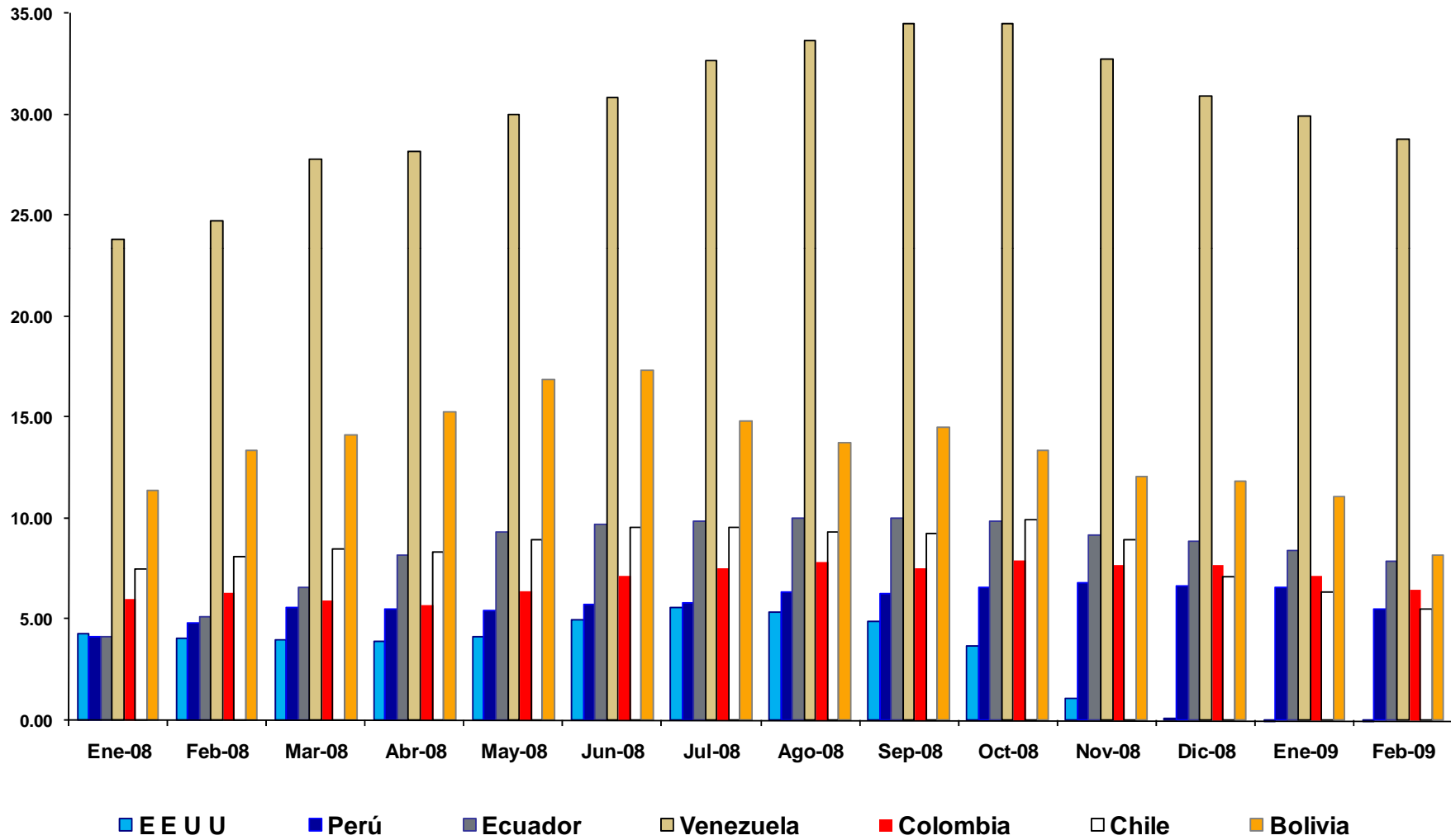
La inflación del Ecuador está por sobre el promedio y la mediana del grupo de países analizados

Inflación Anual en América Latina y Estados Unidos
Febrero 2009



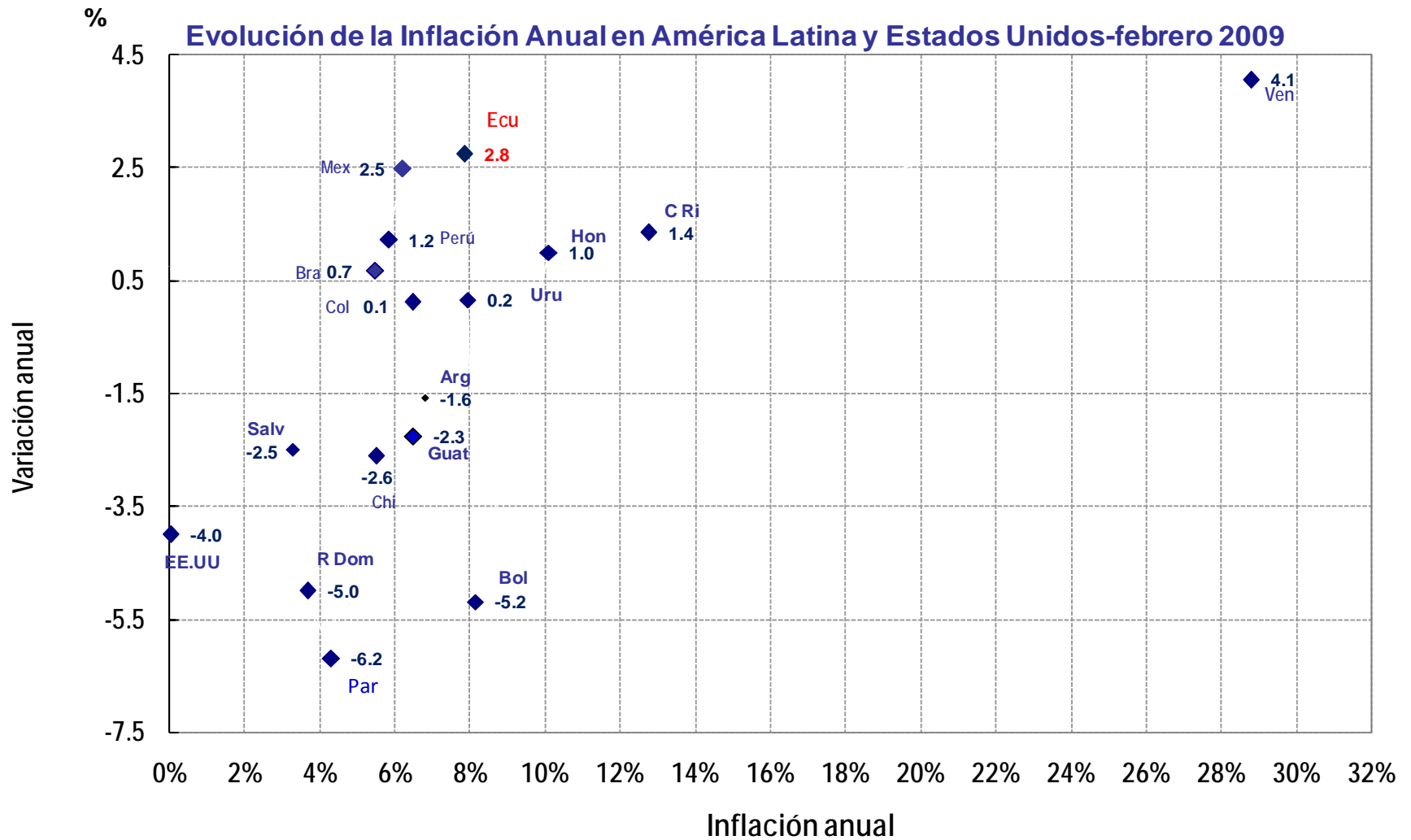


Inflaciones anuales de varios países





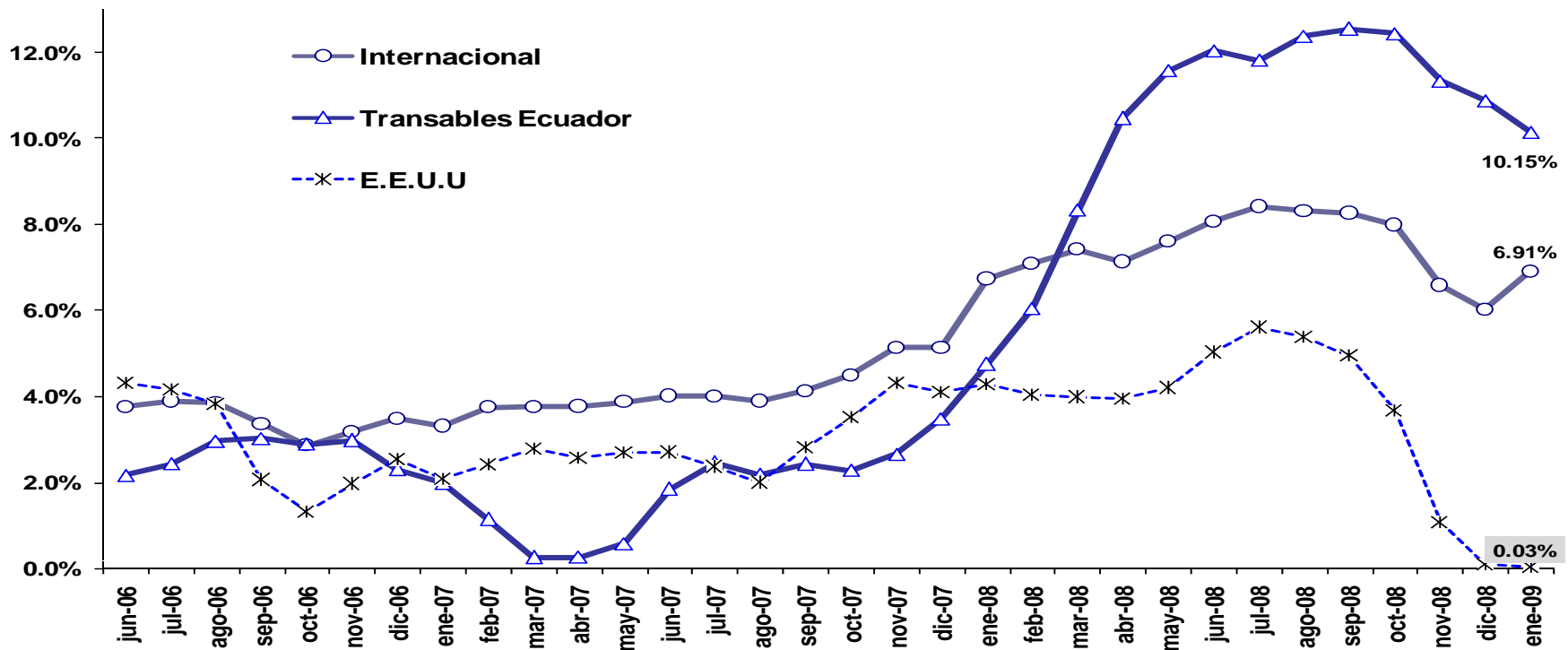
Inflación anual y variación de la inflación





Dado que cada año se revisa la ponderación del cálculo de la inflación internacional, las cifras sufren leves modificaciones. Al mes de enero de 2009 hay un repunte de la inflación anual internacional que se acercaría a la inflación de los bienes transables del Ecuador.

Inflación Anual Internacional, de Transables del Ecuador y de los Estados Unidos





Notas relevantes del mes de febrero de 2009

- El cierre de vías causado por los deslaves del invierno habría incidido en la variación de precios de algunos productos alimenticios de la canasta básica en febrero pasado.
- Otro aspecto relevante del mes indica que, dada la recesión económica mundial, existiría una menor actividad económica dentro del país que provoca escasez de productos y por lo tanto incremento en los precios. Dicha desaceleración se inició en octubre pasado, con la crisis internacional que además redujo el envío de las remesas.
- Vale indicar que países como la China han entrado en deflación por primera vez en más de seis años. En los primeros dos meses del año, el índice de precios al consumidor cayó un 0,3% en relación al mismo periodo de 2008. Este dato aumenta las preocupaciones sobre la resistencia de la tercera economía mundial a la crisis económica. El declive de los precios de los alimentos, la vestimenta y la gasolina hizo caer la tasa de inflación en el 1.6% anual en febrero, el primer retroceso de los precios al consumidor desde diciembre de 2002. La caída de los precios genera preocupación porque lleva a los consumidores a aplazar grandes compras, con la esperanza de que los precios sigan bajando. La desaceleración resultante en las ventas empuja los precios aún más a la baja, obstaculizando el crecimiento económico, manifestó Jing Ulrich - analista de JP Morgan. La economía China, muy dependiente de las exportaciones, ha visto estancarse su crecimiento debido a la recesión mundial. En el cuarto trimestre del 2008 creció sólo un 6,8%, bastante por debajo del 8% que el Gobierno considera como el mínimo necesario para evitar un desempleo masivo que podría desatar disturbios sociales.