

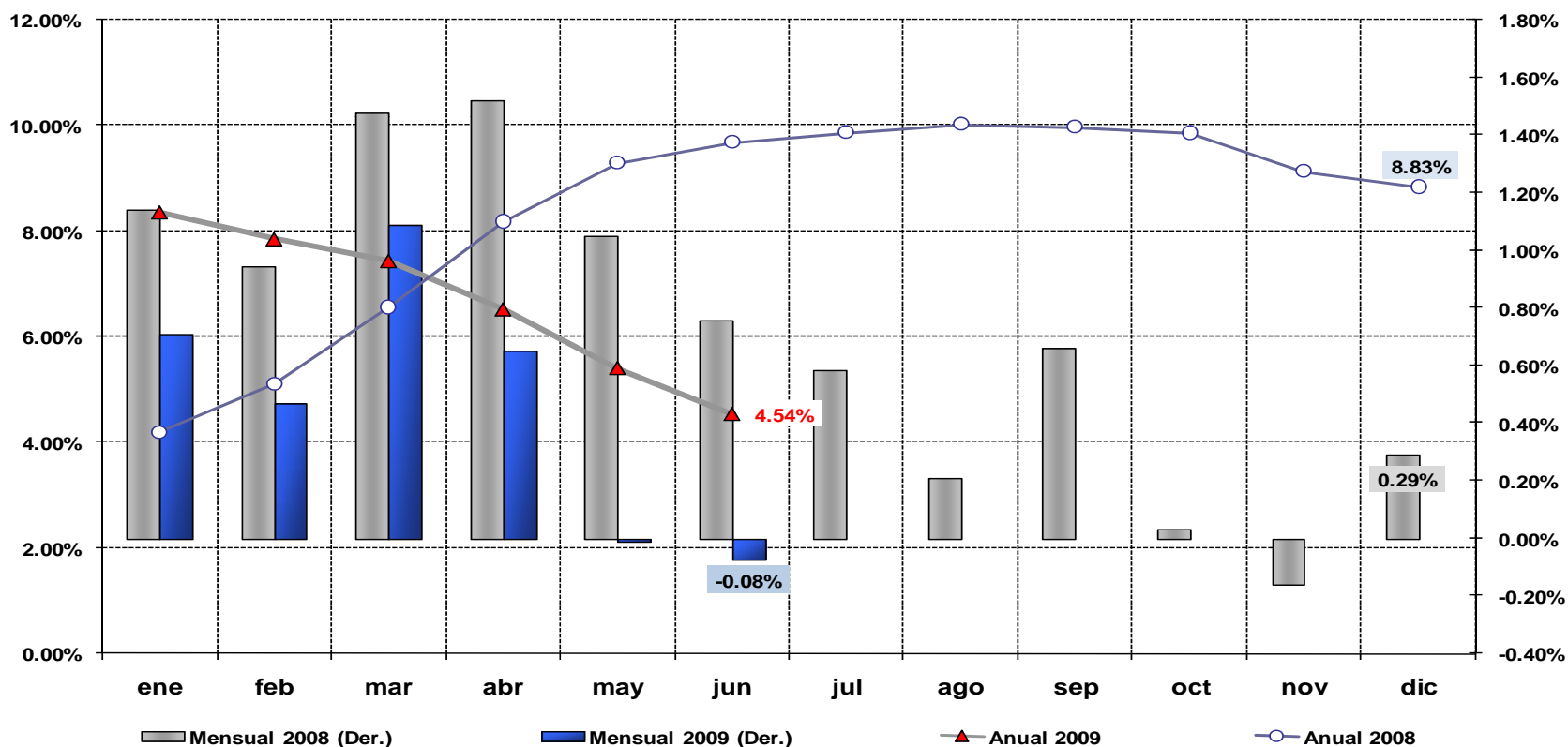


# Informe mensual de inflación

Junio de 2009



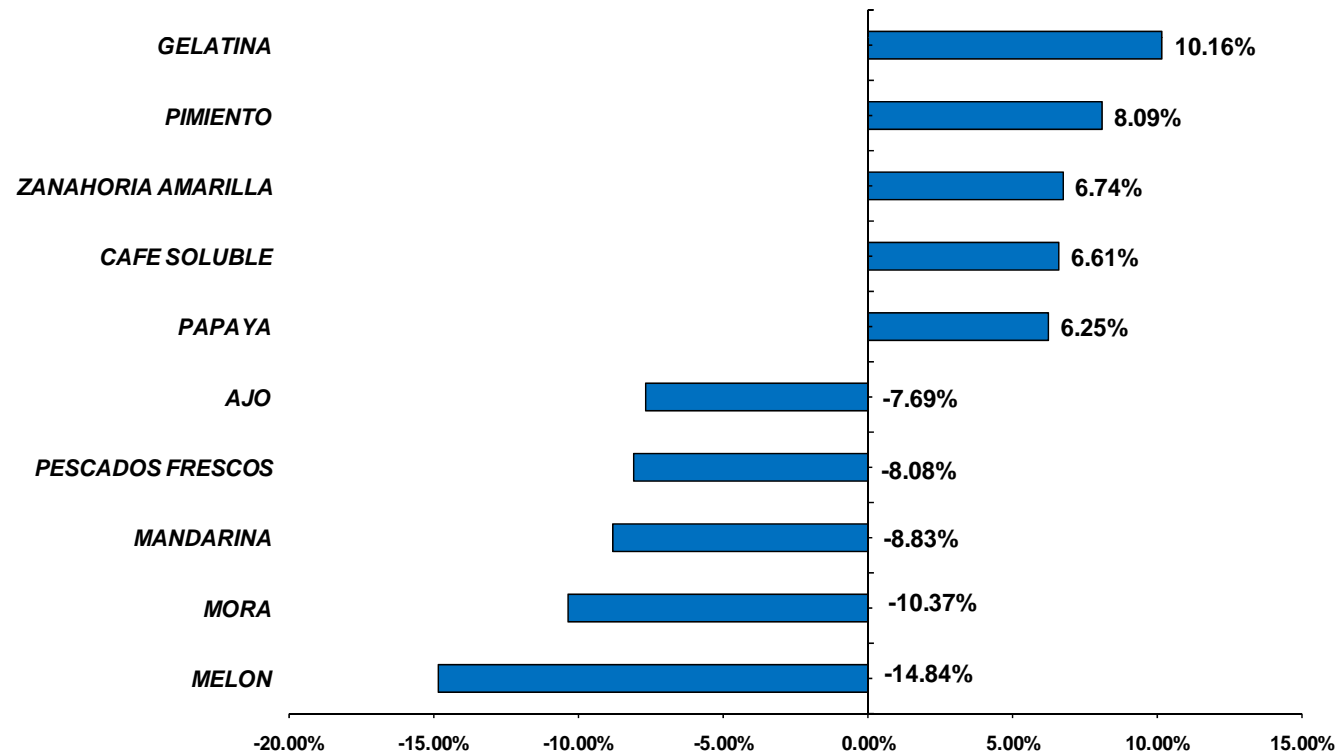
Al finalizar el segundo trimestre de 2009, la **inflación anual** del mes de junio registró un crecimiento de 4.54%, resultado inferior al alcanzado el mes anterior (5.41%). Tal y como se observa en el gráfico, la inflación anual del año 2009 ha experimentado una trayectoria decreciente, desde un porcentaje máximo de 8.36% en enero. Por su lado, los precios al consumidor a nivel mensual vuelven a registrar una **deflación mensual** de **-0.08%**.





Una vez más los productos alimenticios son los que presentan las mayores tasas de inflación mensual. En este mes de junio, los precios de la **gelatina, pimiento, zanahoria amarilla, café soluble y papaya**, son los de mayor variación mensual. Por el contrario, productos como el ajo, pescados frescos, mandarina, mora y melón obtuvieron deflación.

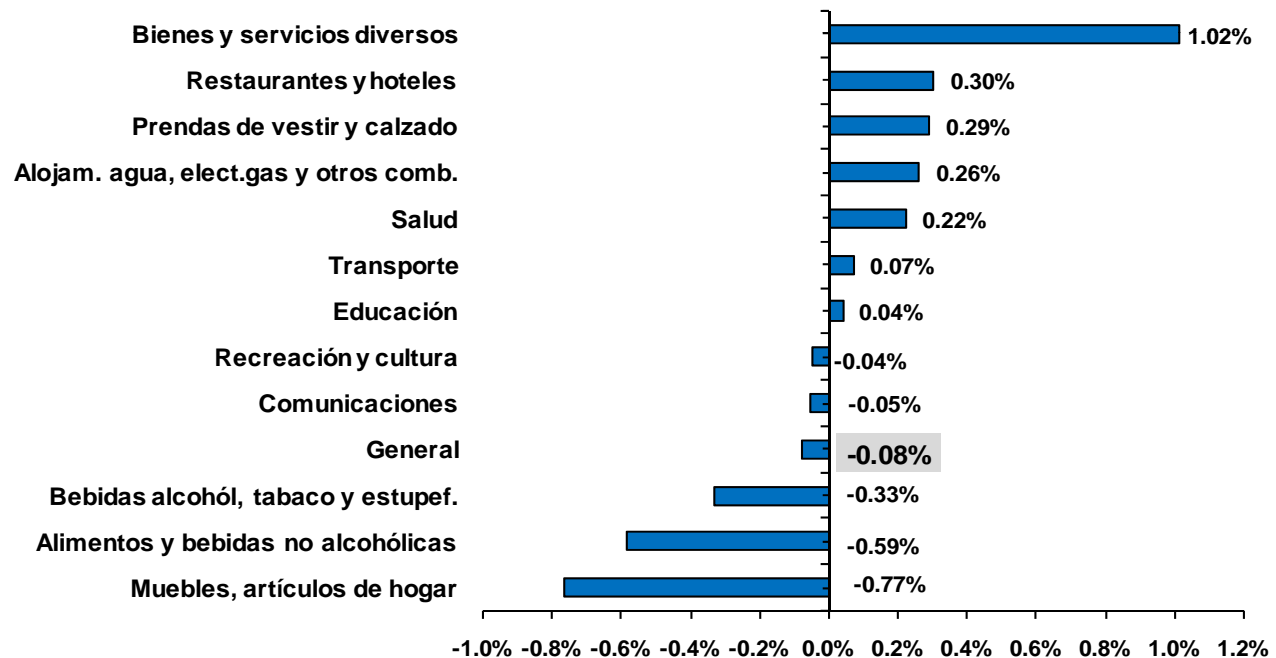
10 Productos de mayor y menor inflación mensual  
junio 2009





Asimismo, los Muebles, Artículos del hogar (-0.77%); Alimentos y Bebidas no Alcohólicas (-0.59%); y, Bebidas Alcohólicas, Tabaco y Estupefacientes (-0.33%), registran tasas de deflación mensual. Por su lado, la mayor inflación mensual se registró en los *bienes y servicios diversos* (1.02%).

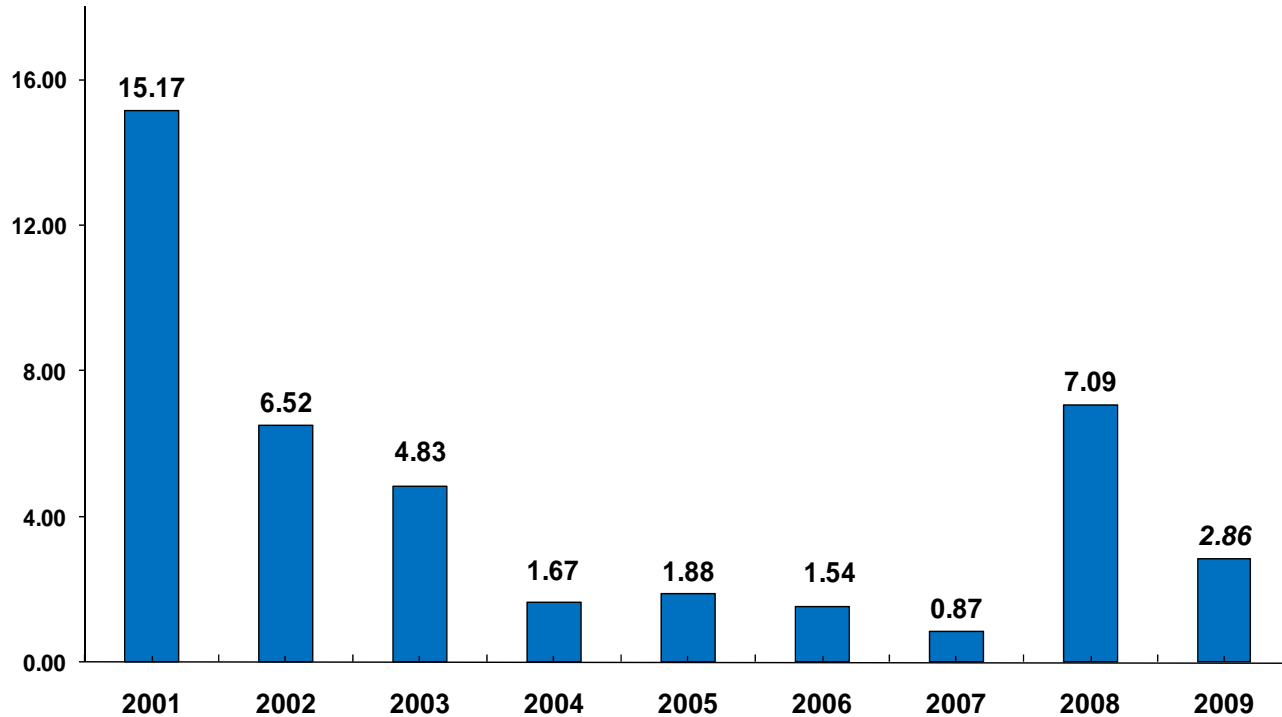
### Inflación mensual por divisiones de consumo Junio 2009





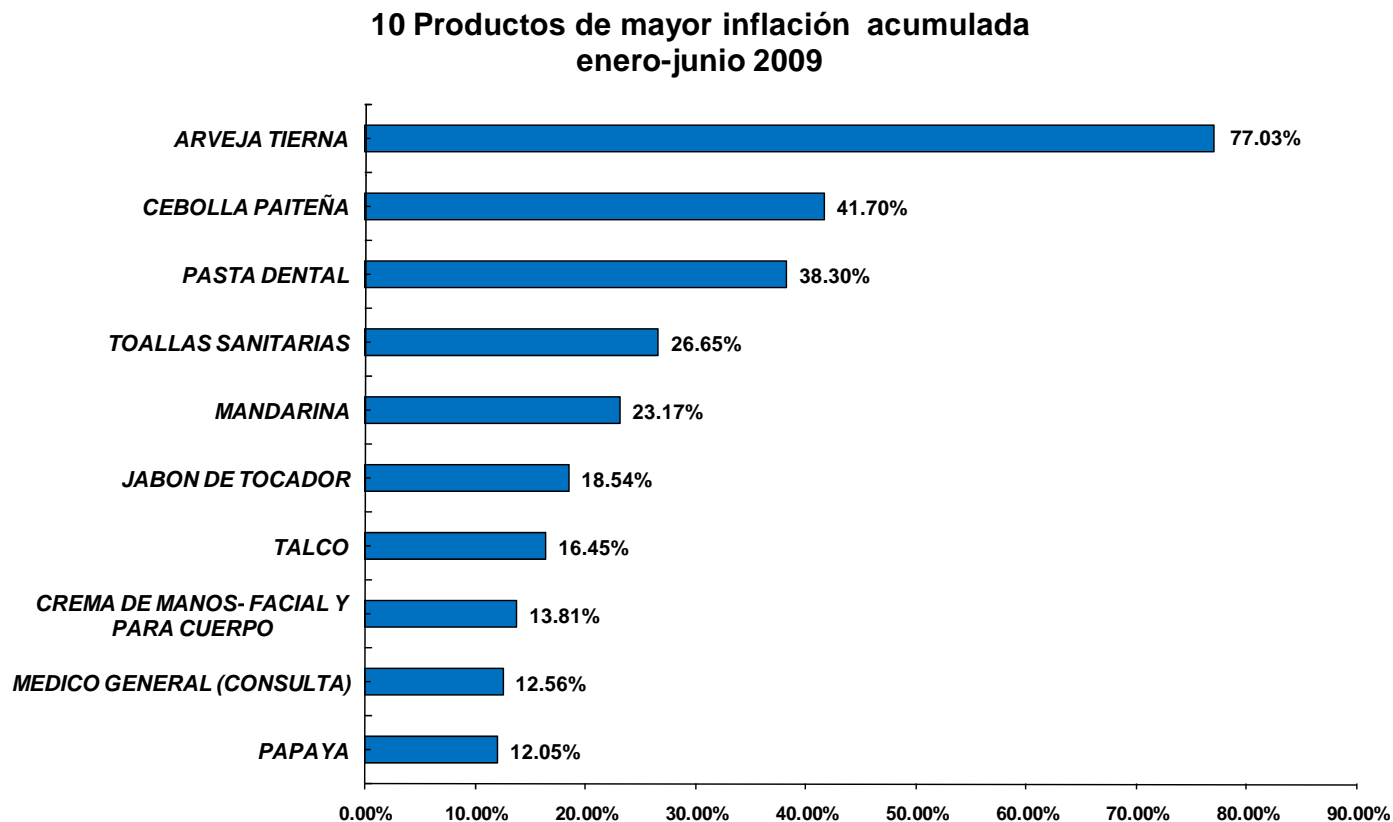
El crecimiento de los precios (*enero-junio 2009*) fue del **2.86%**, nivel inferior a igual período del año 2008 (7.09%). Es evidente la desaceleración en el ritmo de crecimiento de los precios en lo que va del año 2009.

Inflación acumulada en junio de cada año



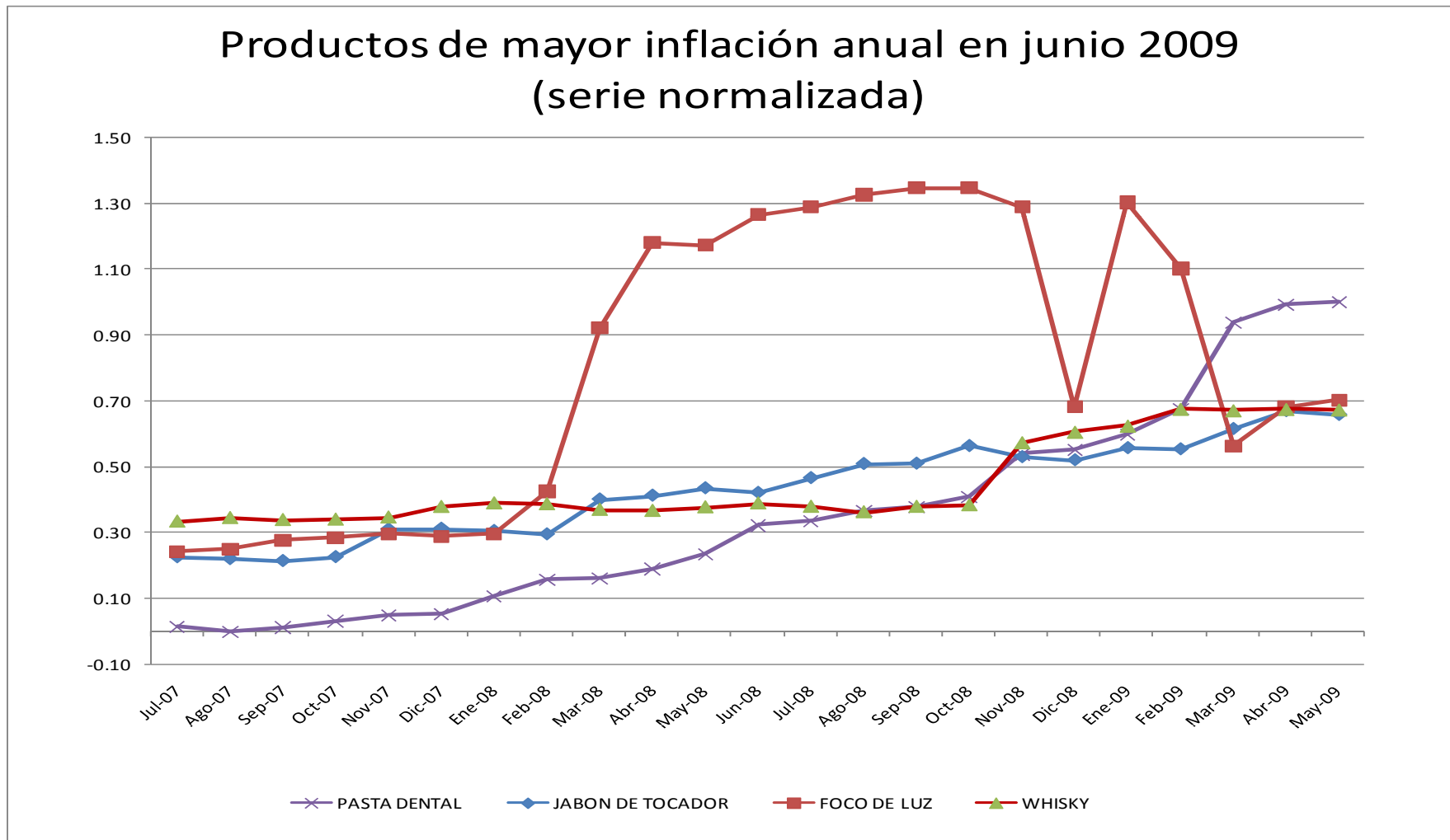


Durante el presente año, la *arveja tierna*, *cebolla paiteña* y *pasta dental* son los artículos que registran las mayores variaciones de precio acumuladas (por sobre el 30%).



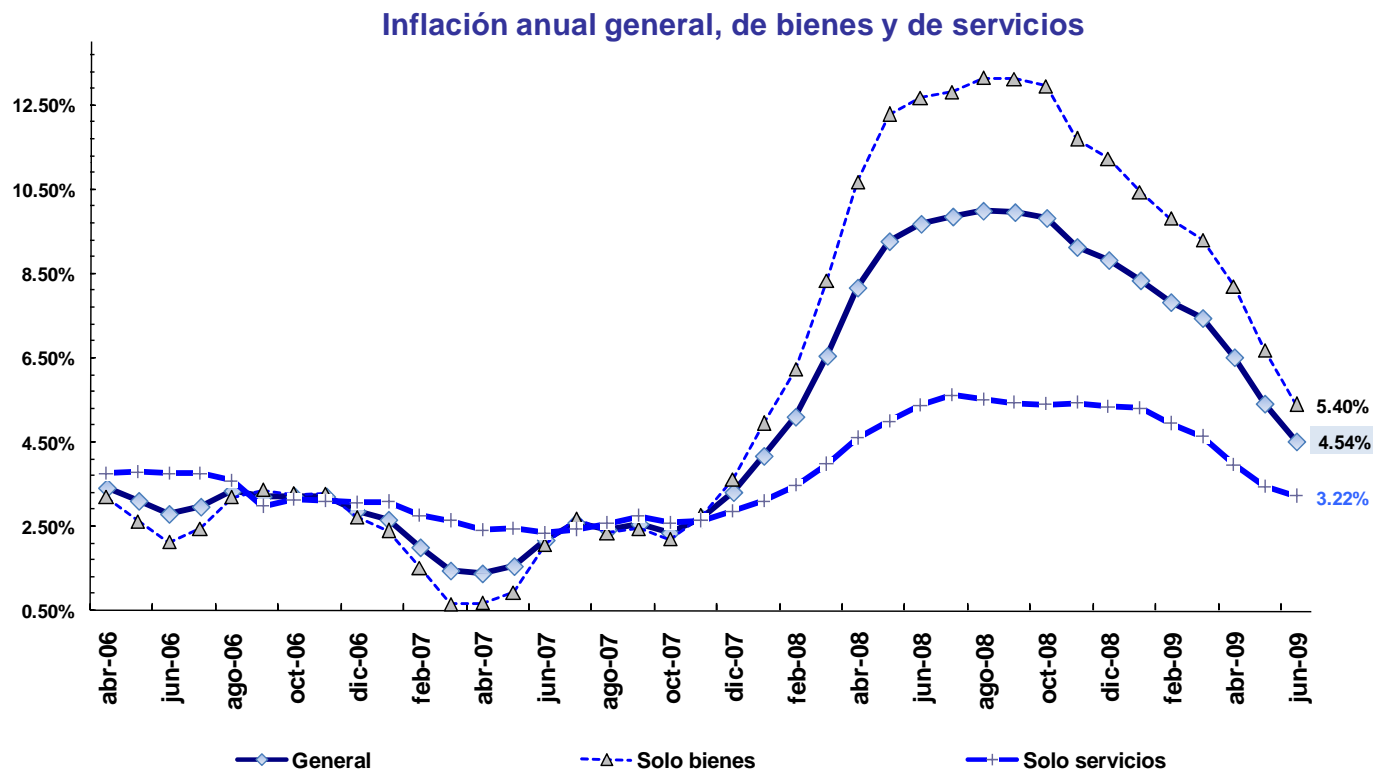


## Repunte de los precios de la pasta dental desde septiembre de 2007





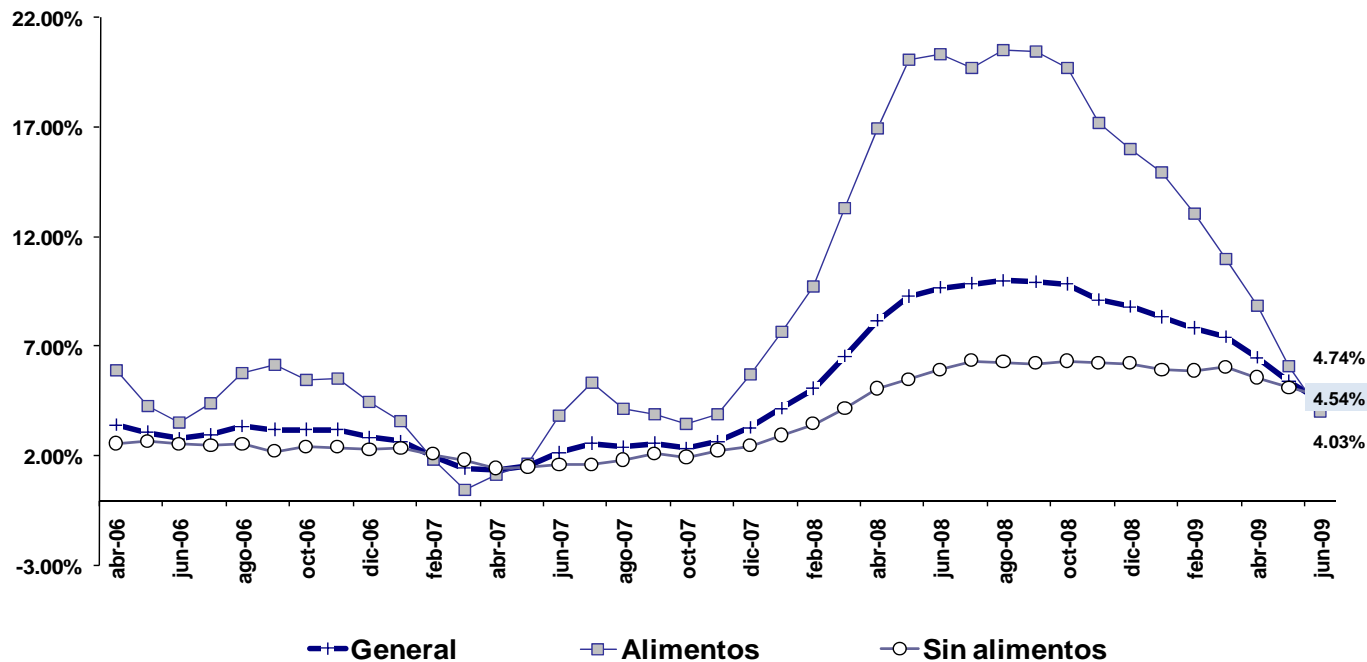
Al mes de junio de 2009, los precios de los *bienes* (5.40%) presentan una desaceleración permanente durante lo que va del año. Los *servicios* (3.22%) también mantienen un nivel de precios decreciente, aunque en menor proporción.





Al calcular la inflación anual considerando únicamente los *Alimentos*, éstos registran un sustancial decrecimiento, que prácticamente converge en junio 2009 (4.03%) hacia el nivel general de la inflación anual (4.54%). Sin embargo, la variación de los precios de otros rubros no alimenticios (inflación sin alimentos), también registra un comportamiento similar (4.74%).

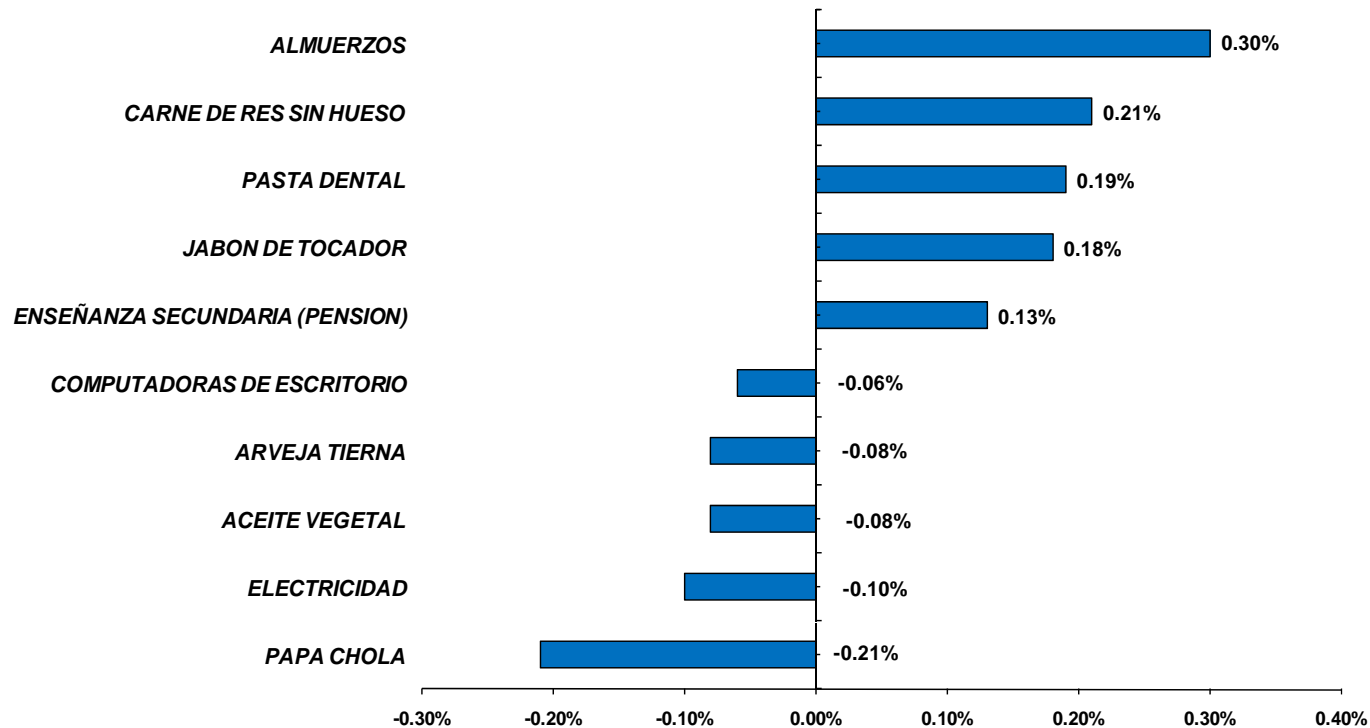
Inflación anual general, anual de los alimentos y anual general sin alimentos





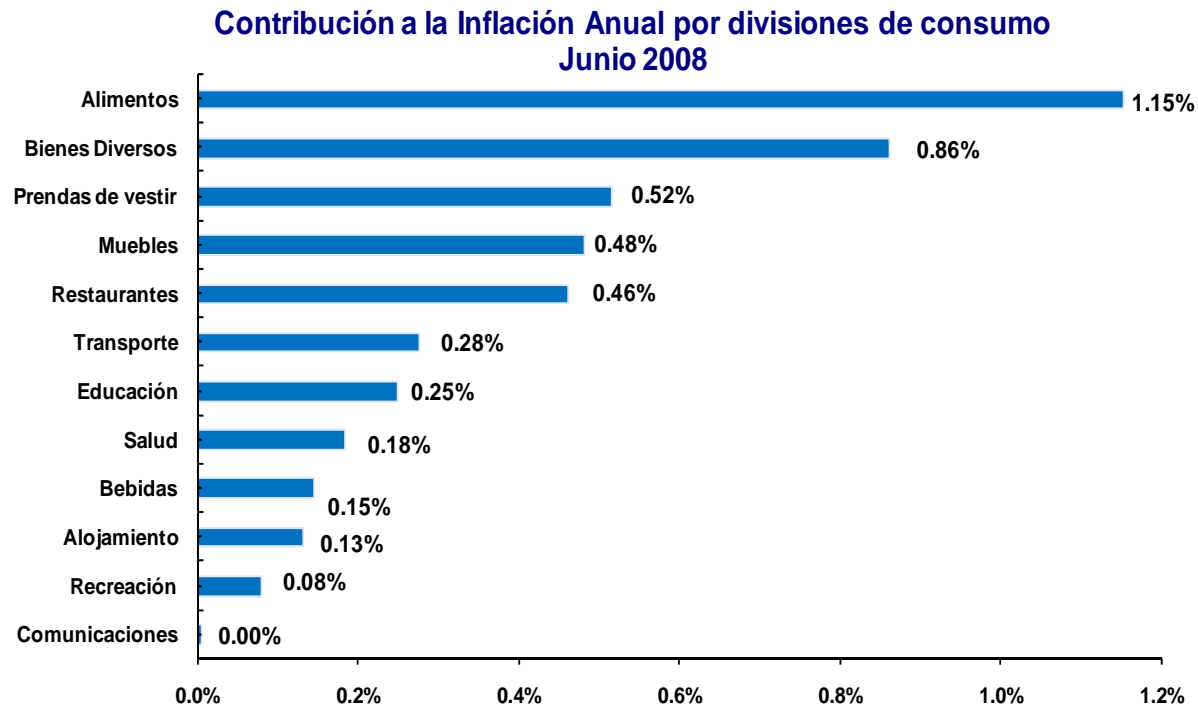
El precio de los *almuerzos*, *la carne de res sin hueso* y la *pasta dental* son los ítems de *mayor aporte a la inflación anual* en junio de 2009, productos que se repiten desde el mes de mayo. Los artículos que se atenuaron, dada su *contribución negativa* son la de *papa chola*, *electricidad*, *aceite vegetal* y *arveja tierna*.

### 10 Productos de mayor y menor contribución a la inflación anual junio 2009



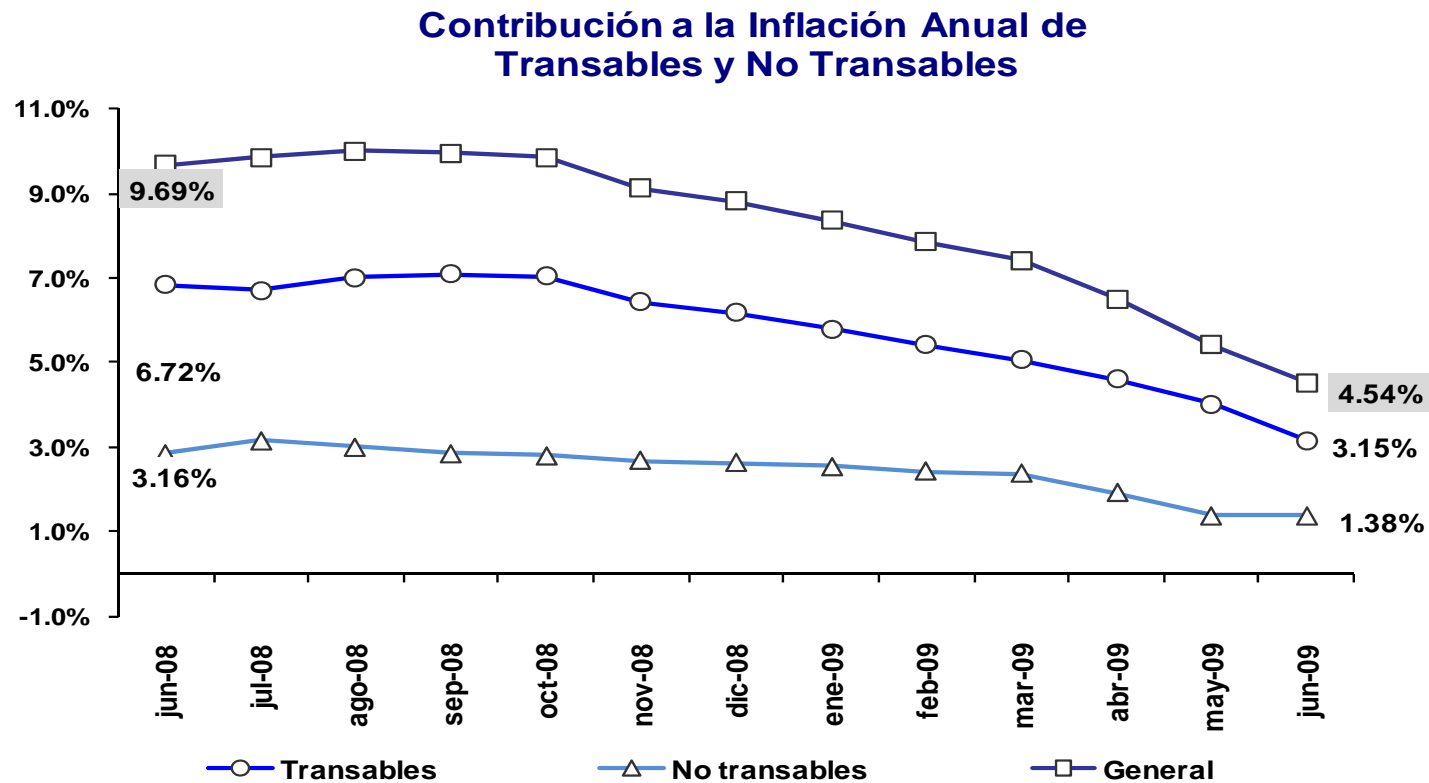


A nivel de rubros, los **Alimentos** y los **Bienes Diversos** son las divisiones que en el mes de junio aportan mayormente a la tasa de inflación anual.





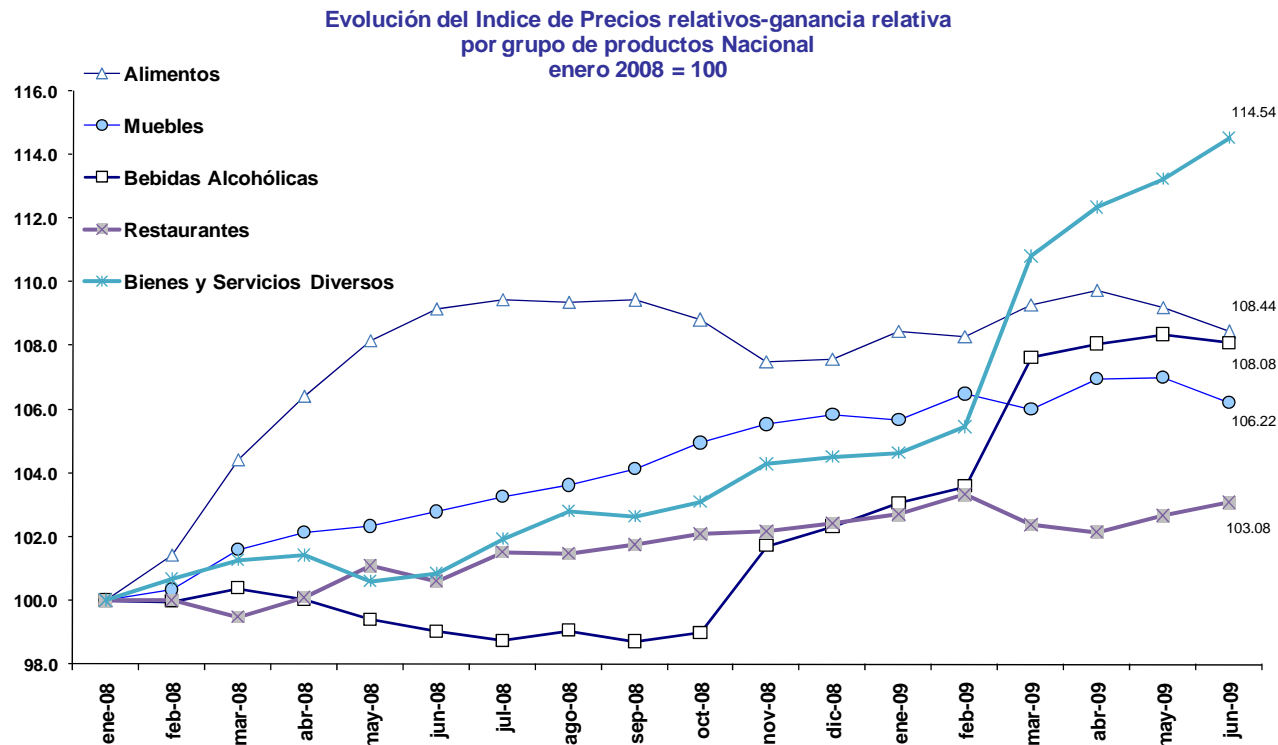
Los precios de los *bienes transables* contribuyen en mayor medida a la *inflación anual* en junio 2009; se destacan bienes tales como la *carne de res sin hueso, pasta dental, jabón de tocador y foco de luz*.





## Divisiones de consumo con ganancia relativa

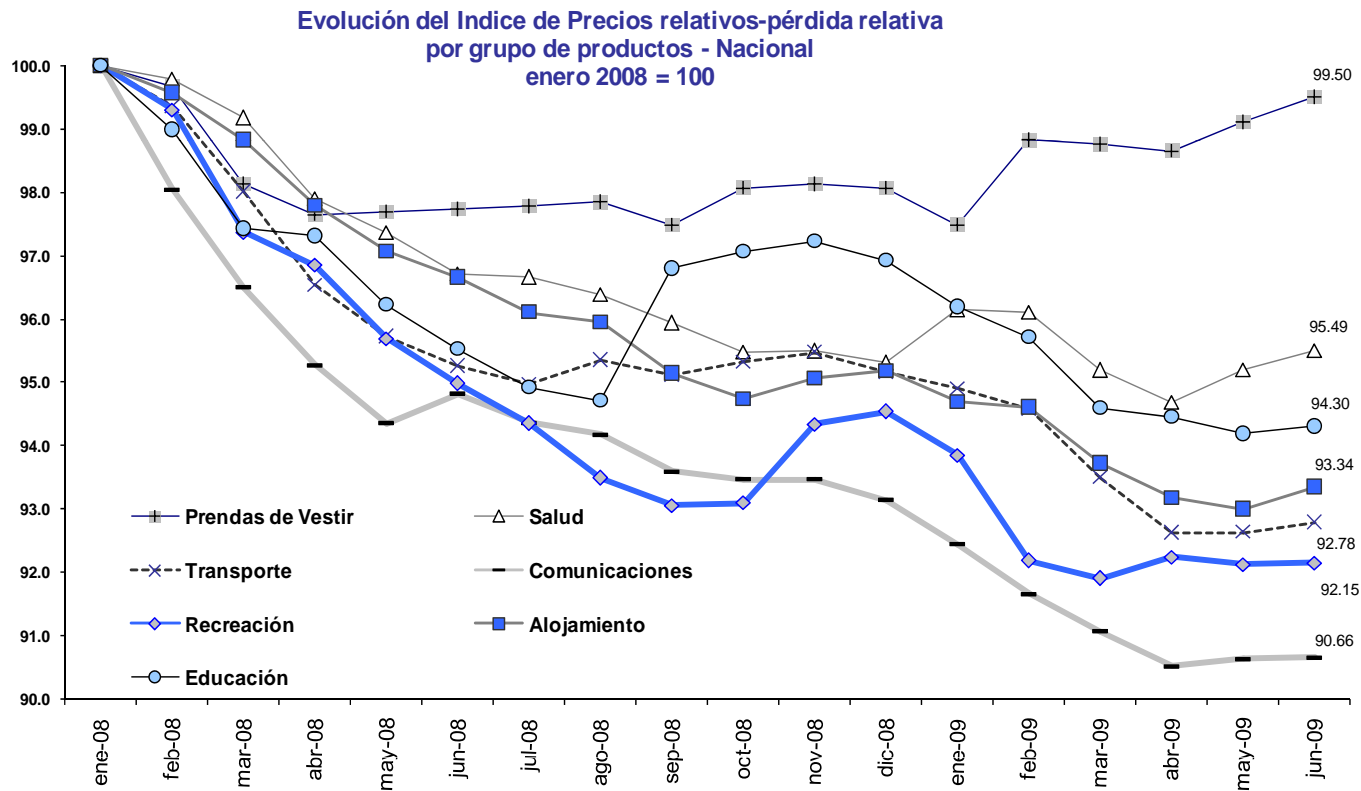
Junio es el cuarto mes consecutivo en que se mantiene un repunte de la ganancia relativa en los precios de los *Bienes y Servicios Diversos*. El segundo rubro de mayor ganancia relativa es el de *Bebidas Alcohólicas*, pese al decrecimiento de junio.





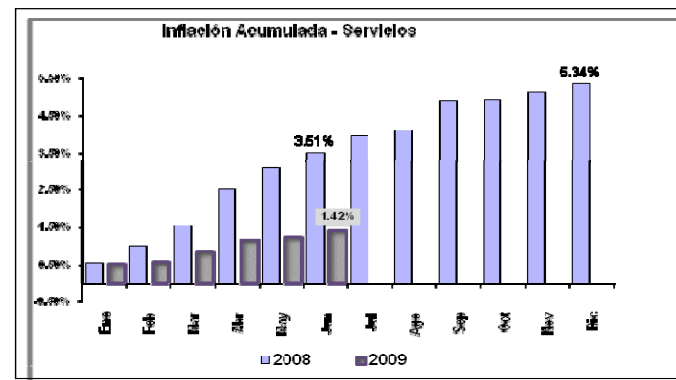
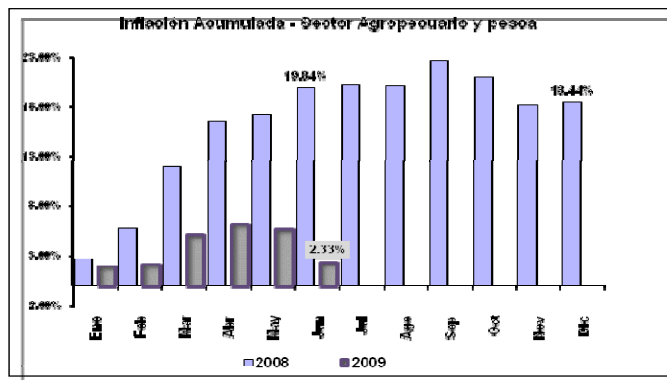
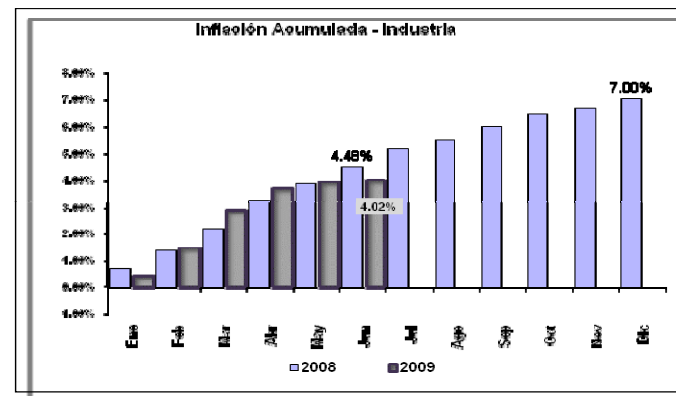
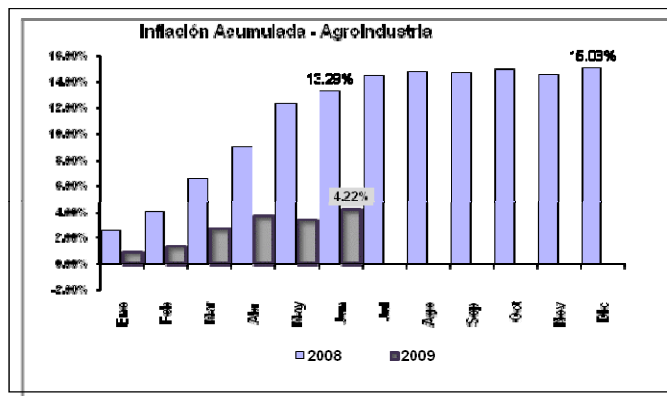
# Divisiones de consumo con pérdida relativa

Por octavo mes consecutivo, la mayor pérdida relativa de precios se registra en las *Comunicaciones*.





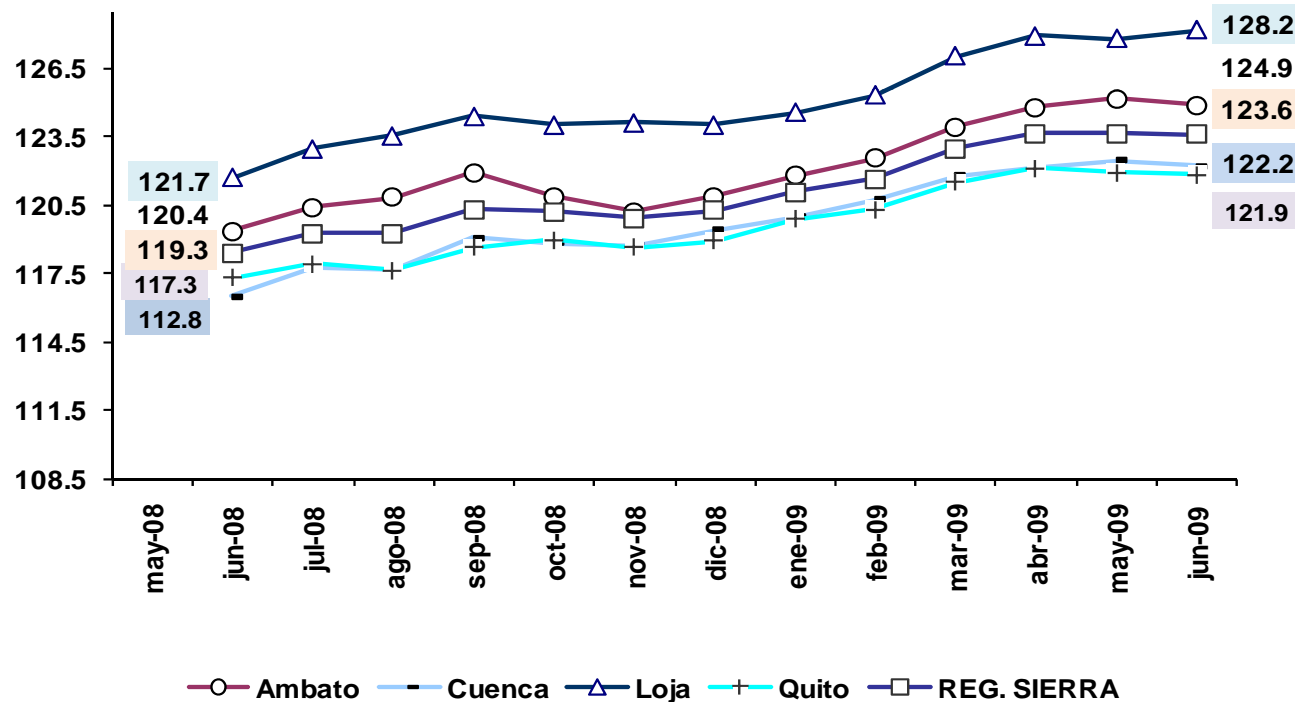
Los rubros de la *Agroindustria, Industria, Agrícola y Pesca y de Servicios* registran en junio de 2009 tasas de inflación acumuladas inferiores a las observadas en junio de 2008. Se destaca la inflación semestral en la Agroindustria (4.22%)





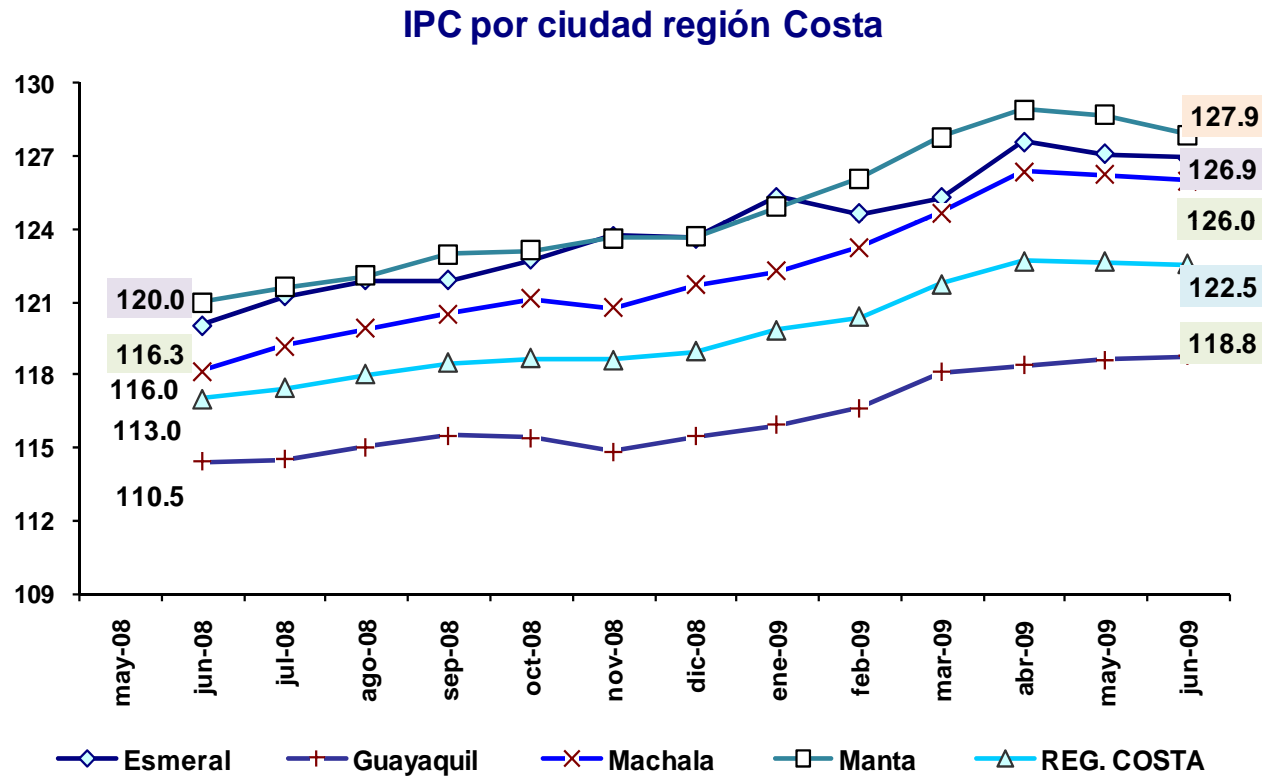
El índice de precios al Consumidor de las ciudades de la Sierra, prácticamente mantiene la misma evolución de precios mes a mes; es decir, el IPC de **Loja** (128.2) se mantiene como el de mayor nivel de la Región, seguido por el de Ambato (123.6).

IPC por ciudad región Sierra



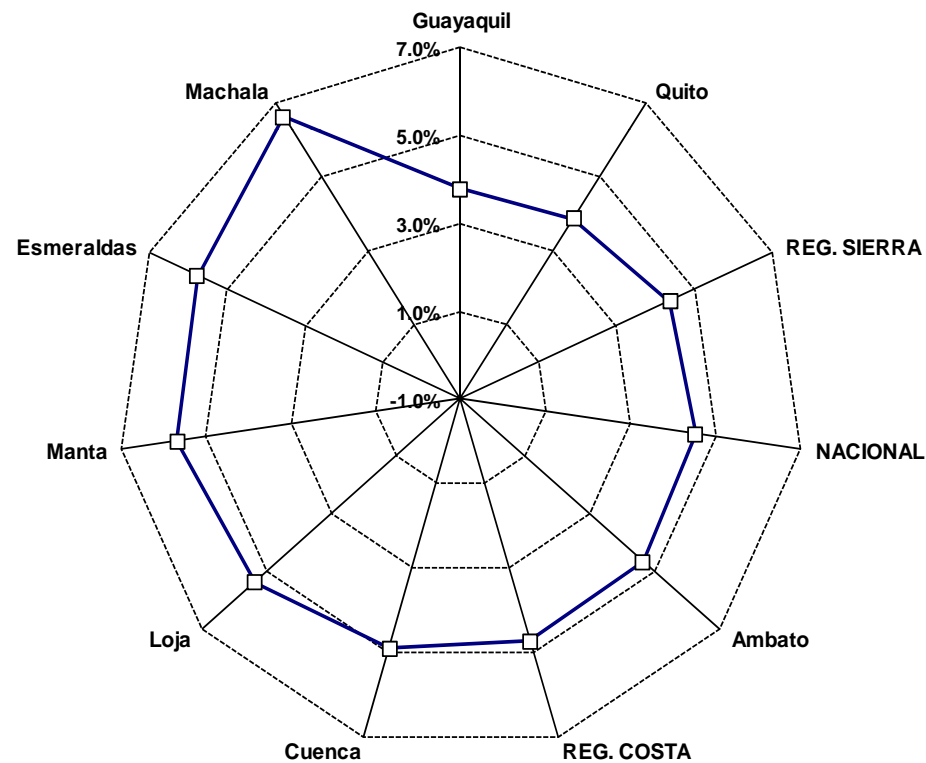


Al mes de junio de 2009, los IPCs de las ciudades de Manta, Esmeraldas y Machala alcanzan los mayores índices.



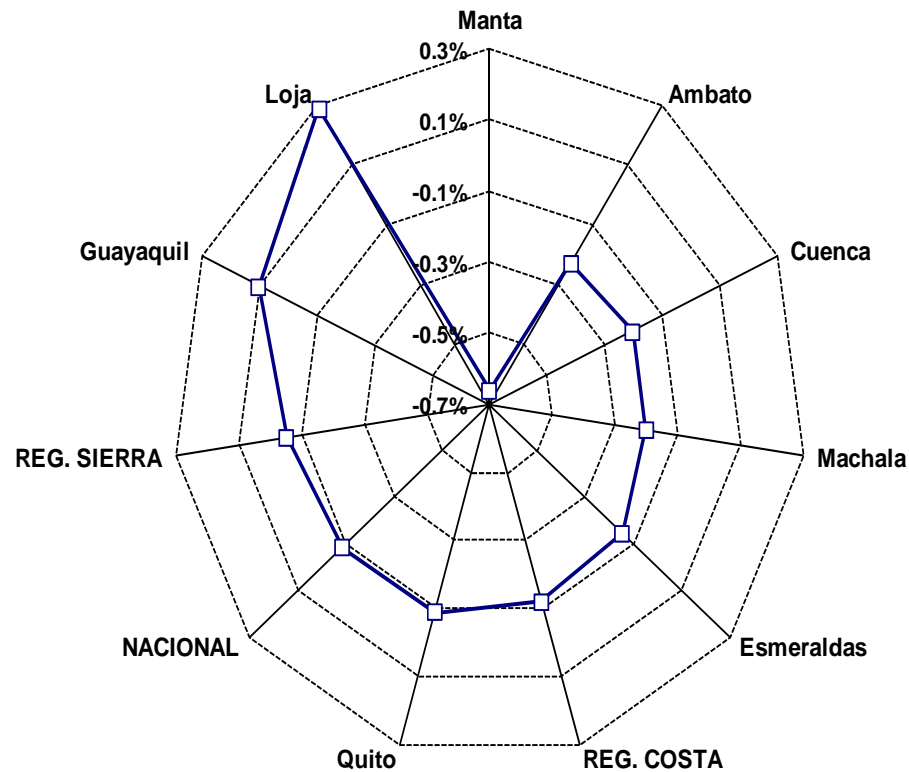


En junio de 2009, *Machala, Esmeraldas y Manta*, registran *los mayores incrementos anuales de precios*. En Machala, se registran crecimientos en el pan corriente y en los almuerzos, principalmente.





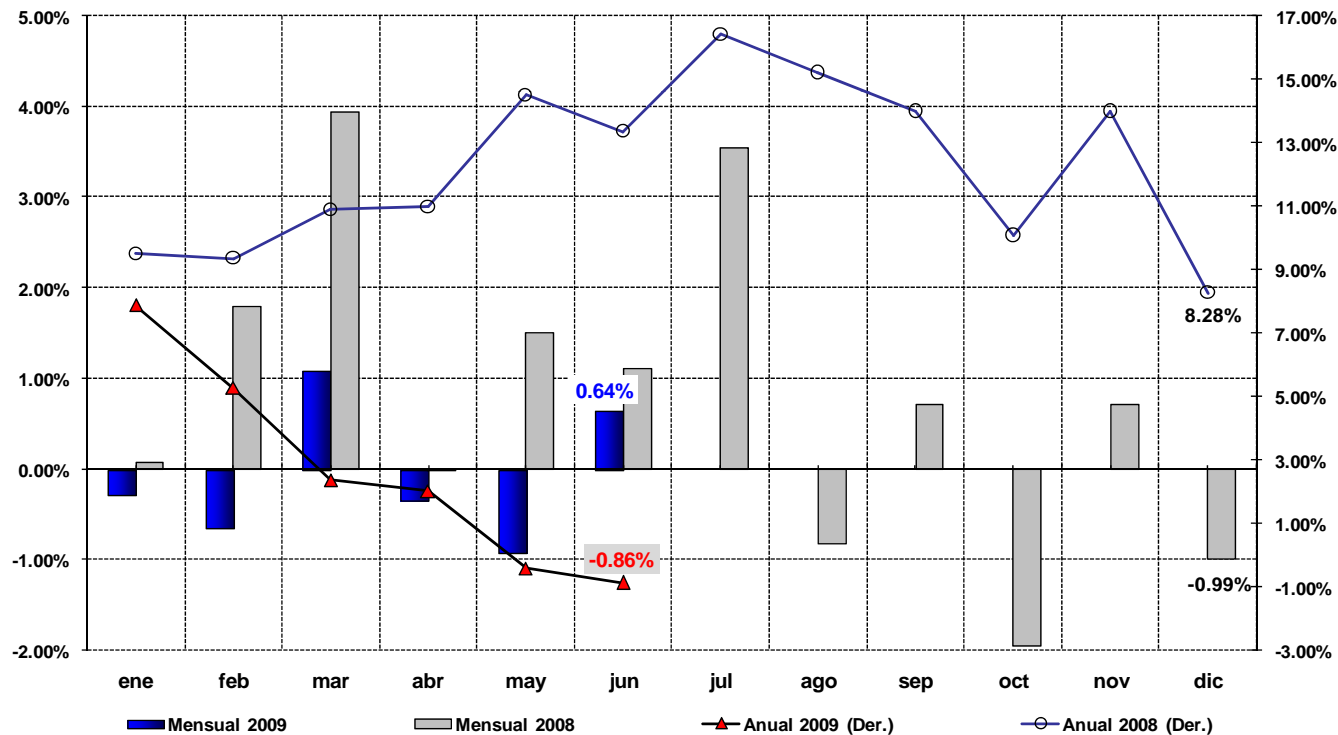
- En seis de las ocho ciudades en investigación, se registran tasas de variación mensual deflacionarias (*Manta, Esmeraldas, Manta, Machala, Quito y Cuenca*). Por el contrario, *Loja y Guayaquil* son las de *inflación mensual* positiva.





# Índice de Precios al Productor Nacional

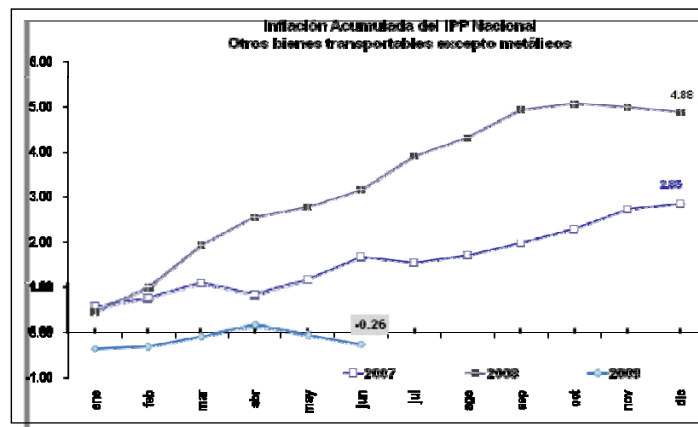
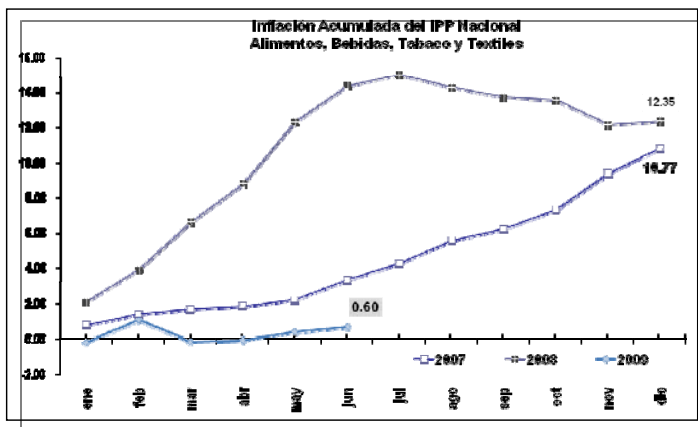
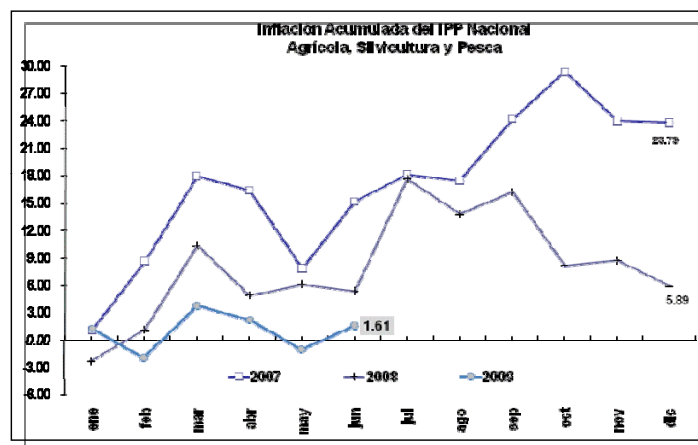
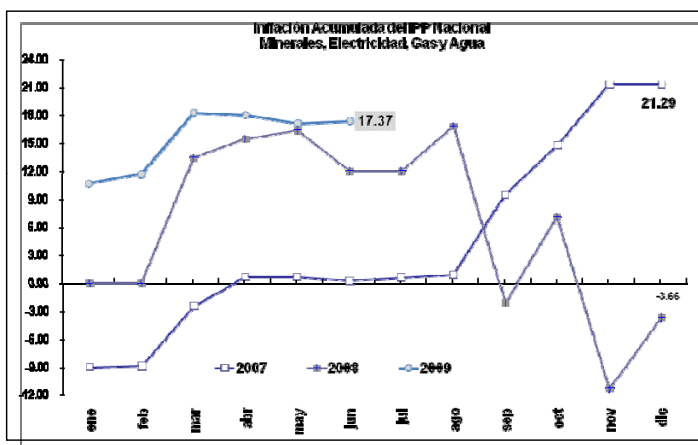
Persiste la tendencia decreciente de los precios al productor en junio de 2009, registrando una variación *anual* negativa de **-0.86%**, decreciendo desde diciembre de 2008. De su parte, la *variación mensual* de junio es positiva y se ubica en **0.64%**.





## IPP Nacional acumulado por secciones

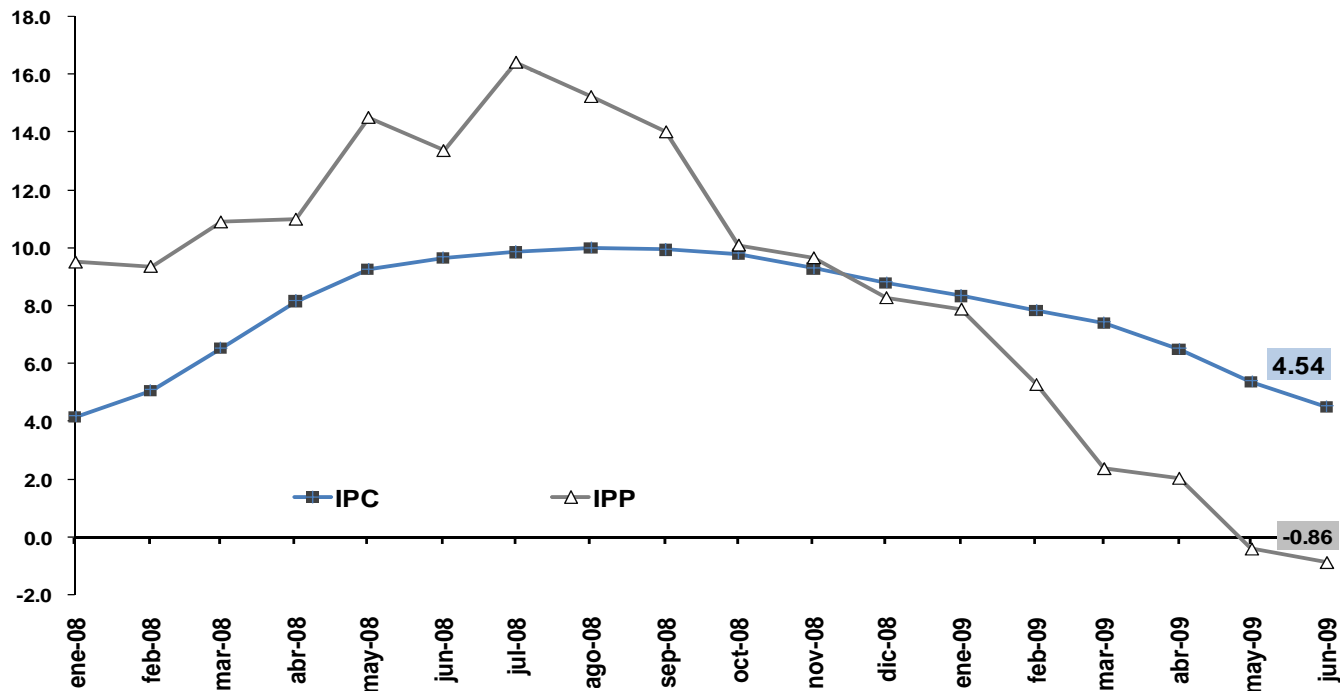
La inflación acumulada (enero-junio) de los *Minerales* continúa siendo la más alta en comparación al resto de secciones analizadas (17.37%). Las demás divisiones presentan variaciones acumuladas inferiores a las observadas en años anteriores.





# Variación anual del Índice de Precios al Productor Nacional y al Consumidor

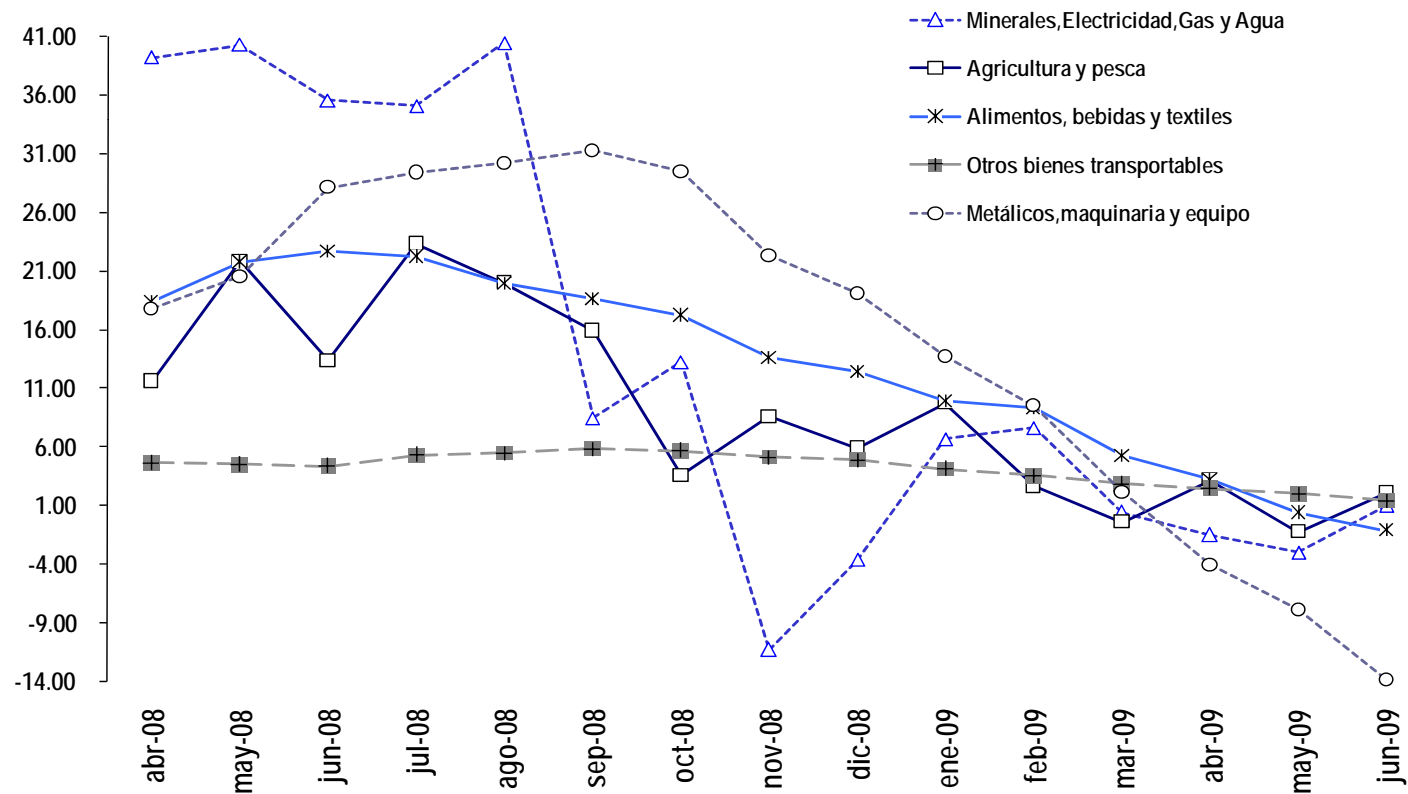
La brecha de precios existente entre el IPC e IPP se mantiene por sobre los 4 puntos porcentuales.





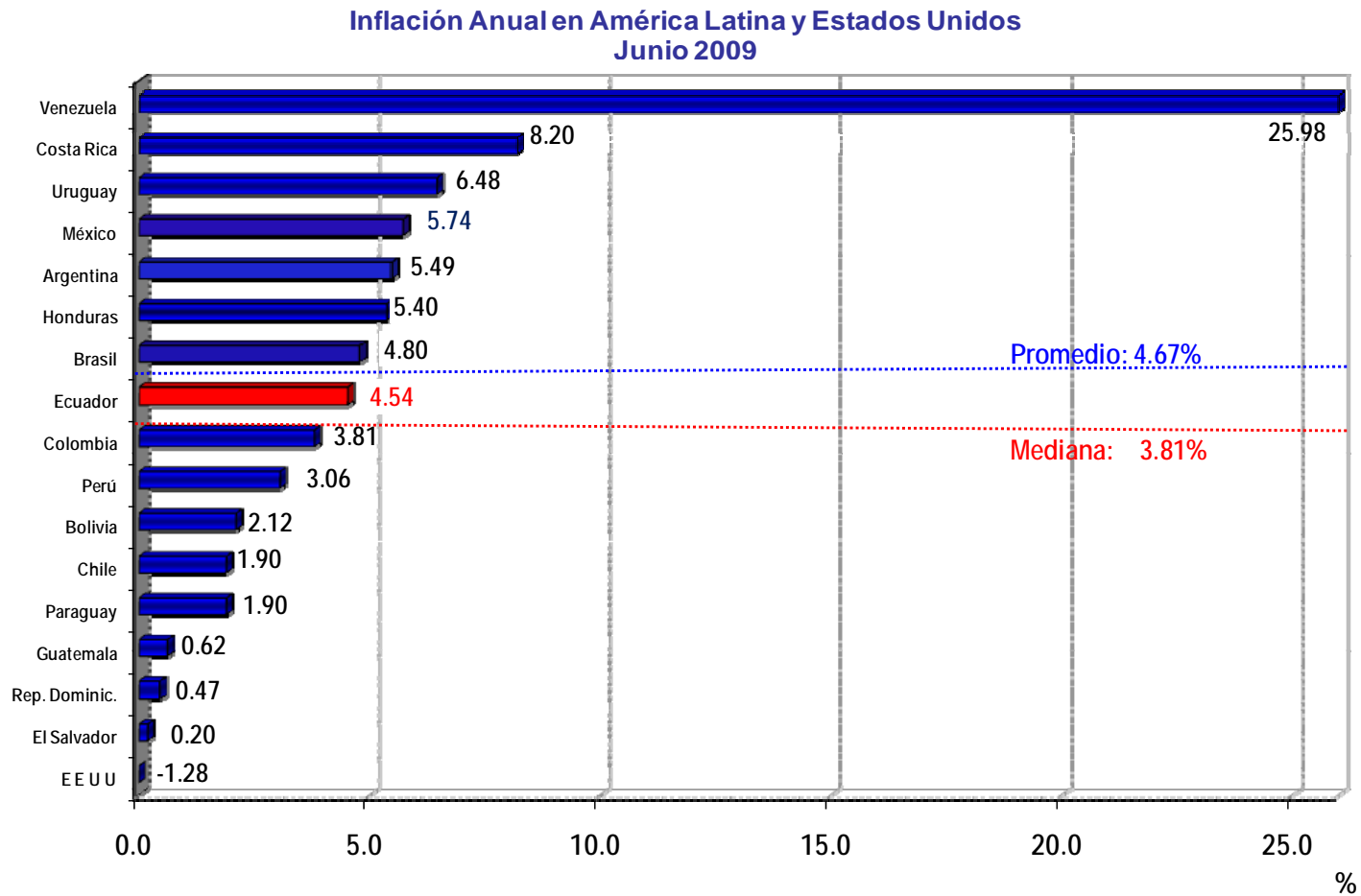
## Variación anual del IPP por ramas de actividad

Los cinco sectores analizados registran tendencias decrecientes. No obstante, el sector de mayor reducción anual de precios en junio, continua siendo el de *Metálicos, maquinaria y equipo*.





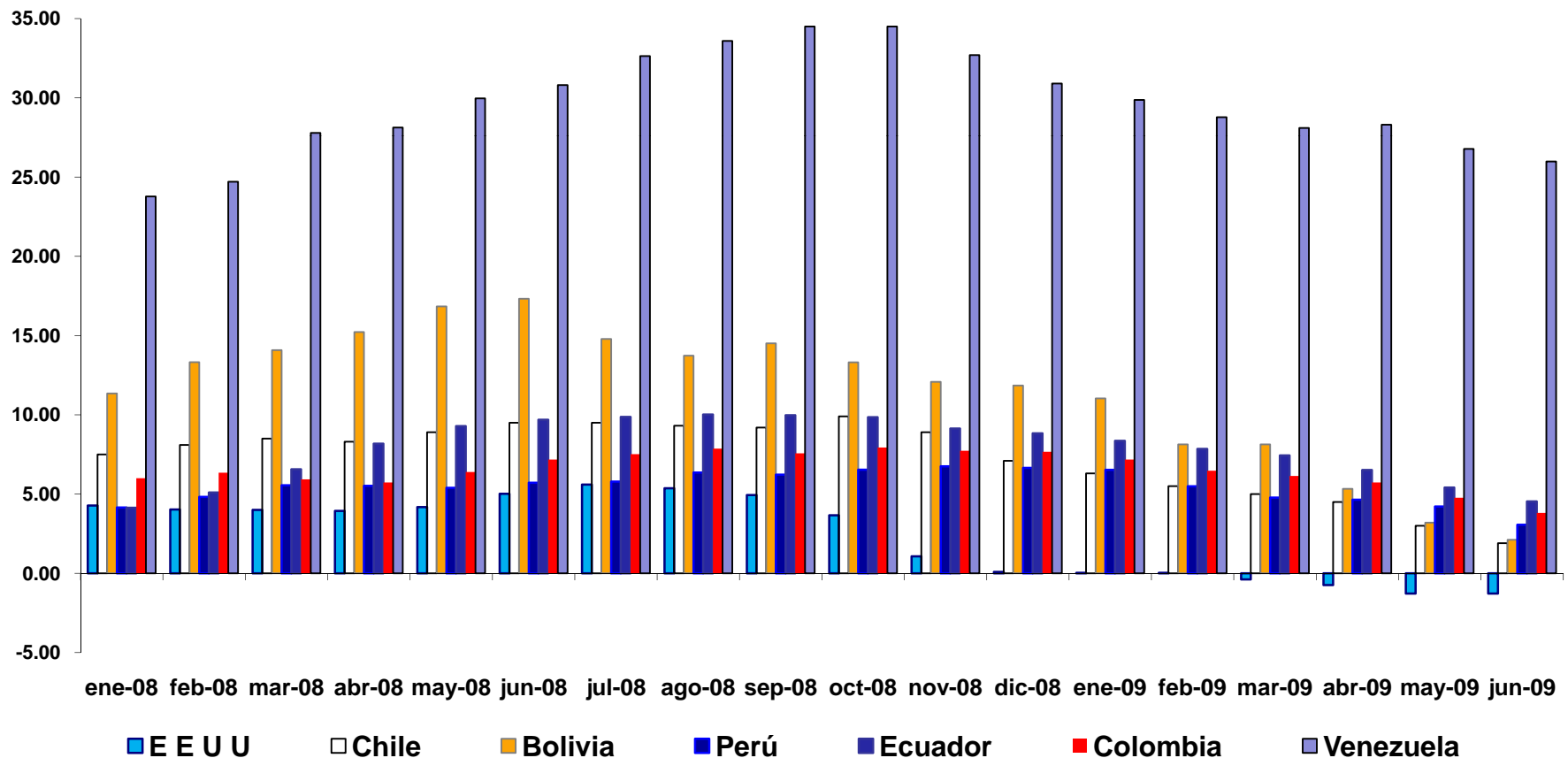
La inflación anual del Ecuador en junio se ubica muy cerca al promedio del grupo de países analizados.





# Inflación anual de varios países

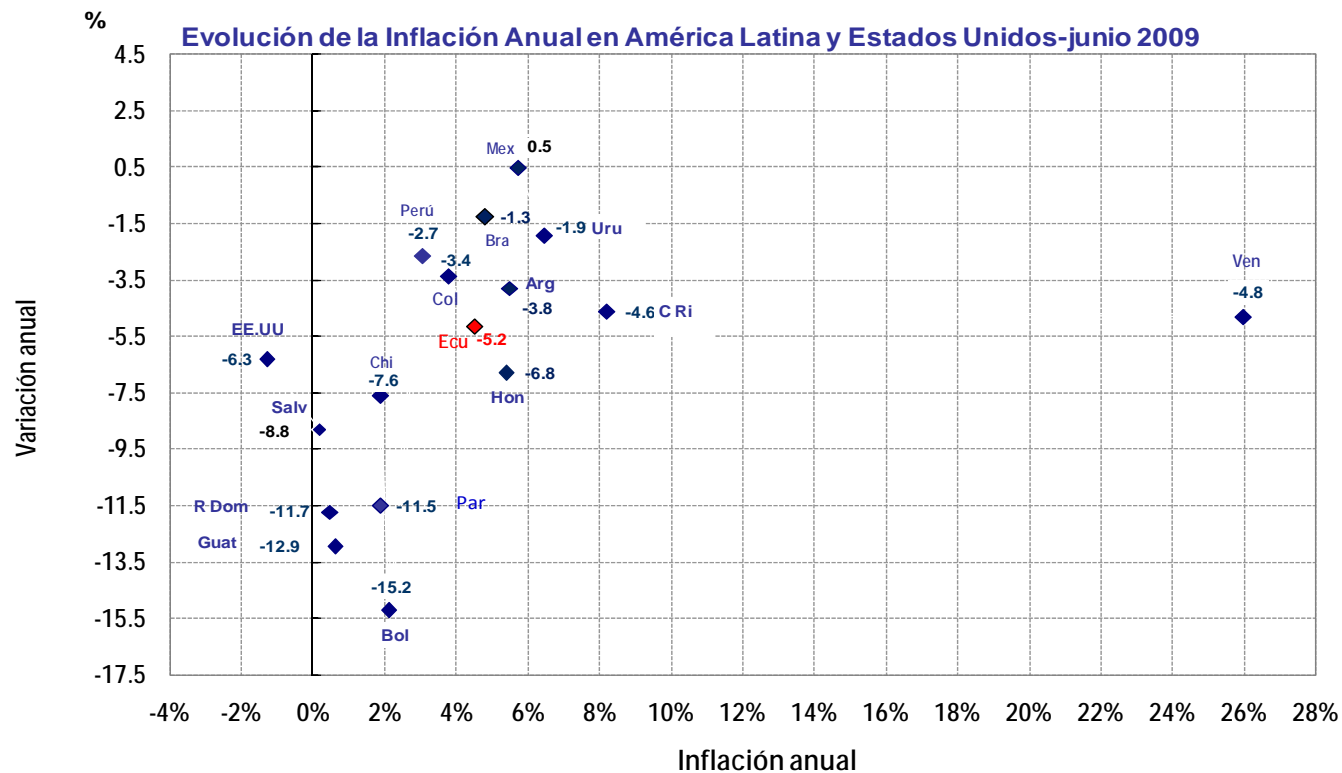
Estados Unidos registró deflación, mientras que Venezuela mantiene la más alta variación anual de precios





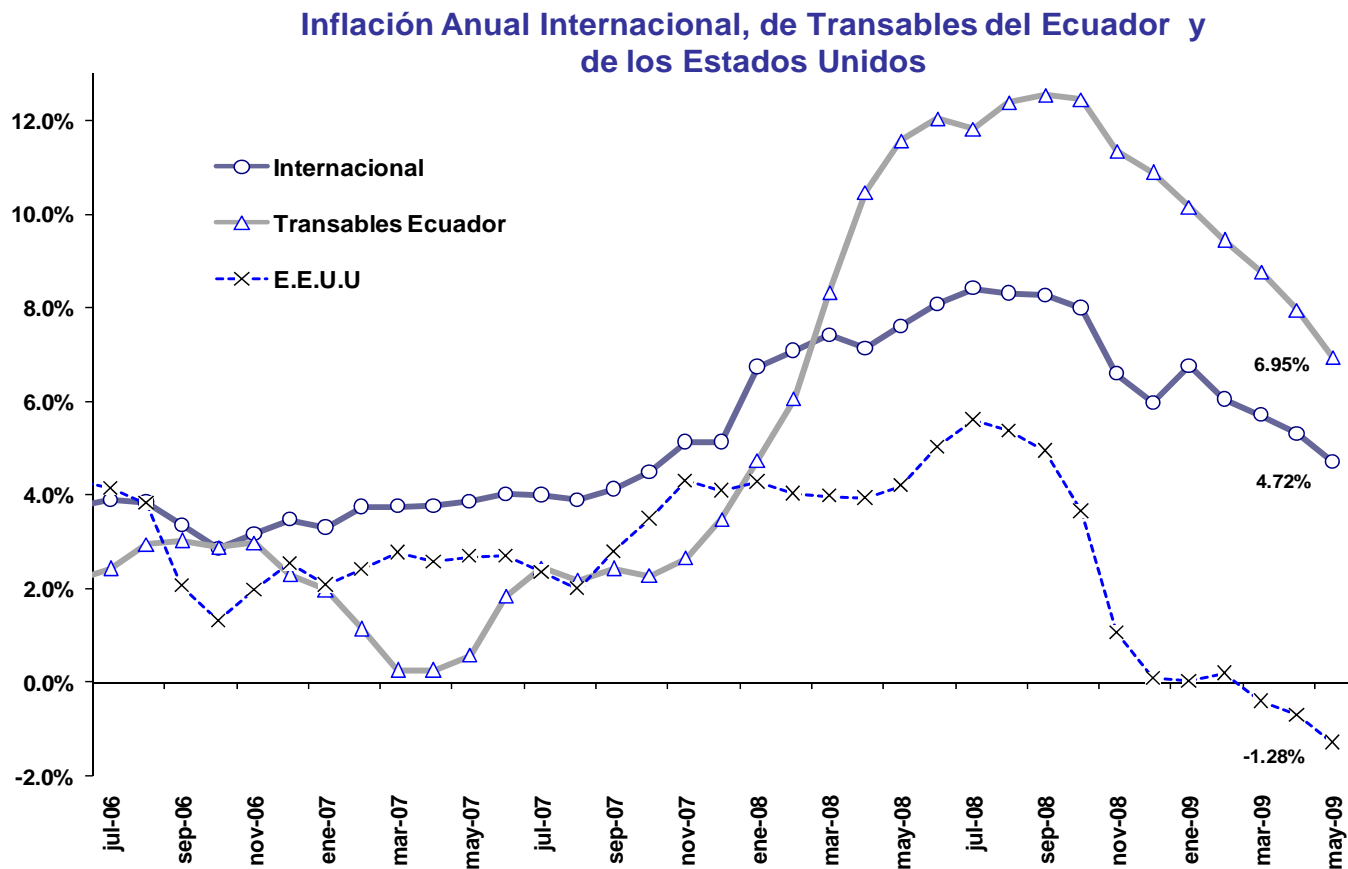
# Inflación anual y variación de la inflación

México es el único país que registró una variación anual positiva (0.5%), en tanto que Bolivia es el de menor porcentaje (-15.2%)





La inflación anual de bienes *transables del Ecuador, la Internacional y la de Estados Unidos* se mantienen a la baja por más de tres meses consecutivos. (Esta información se presenta con un mes de retraso, toda vez que no se cuenta con toda la información de la muestra de países seleccionada)





# Notas relevantes del mes de junio 2009

- La inflación mensual de junio 2009, por segundo mes consecutivo en el año, registró un nivel negativo de -0,08%.
- Seis de las ocho ciudades consideradas en el estudio registraron niveles negativos; solamente Guayaquil y Loja reportaron inflación positiva (0.1% y 0.30% respectivamente).
- En la mayoría de ciudades investigadas se registra deflación, el hecho es consecuencia de la buena provisión de alimentos en los mercados (principalmente de frutas de las regiones de Costa y Sierra), así como a una política de comercialización que a facilitado a los consumidores adquirir muebles y artículos para el hogar.
- En el caso de Quito (-0.08%) las reducciones obedecen a los cambios en los precios de bebidas alcohólicas y a la buena provisión de alimentos provenientes de Costa y Sierra; en Esmeraldas (-0.14%) las reducciones obedecen a reducciones de precio en la división de consumo de Muebles y de Alimentos y Bebidas No Alcohólicas, tanto como a la baja en el cobro de la pensión por enseñanza secundaria.
- En Guayaquil, el nivel inflacionario positivo responde al incremento en los precios de fábrica, de artículos incluidos en la división de Bienes y Servicios Diversos, por especulación de mayoristas en ciertos productos agrícolas e incremento en las tarifas de agua potable; en Loja, los incrementos obedecen a los aumentos en los rubros de Prendas de Vestir y Calzado, Salud y Servicios de Agua Potable.