

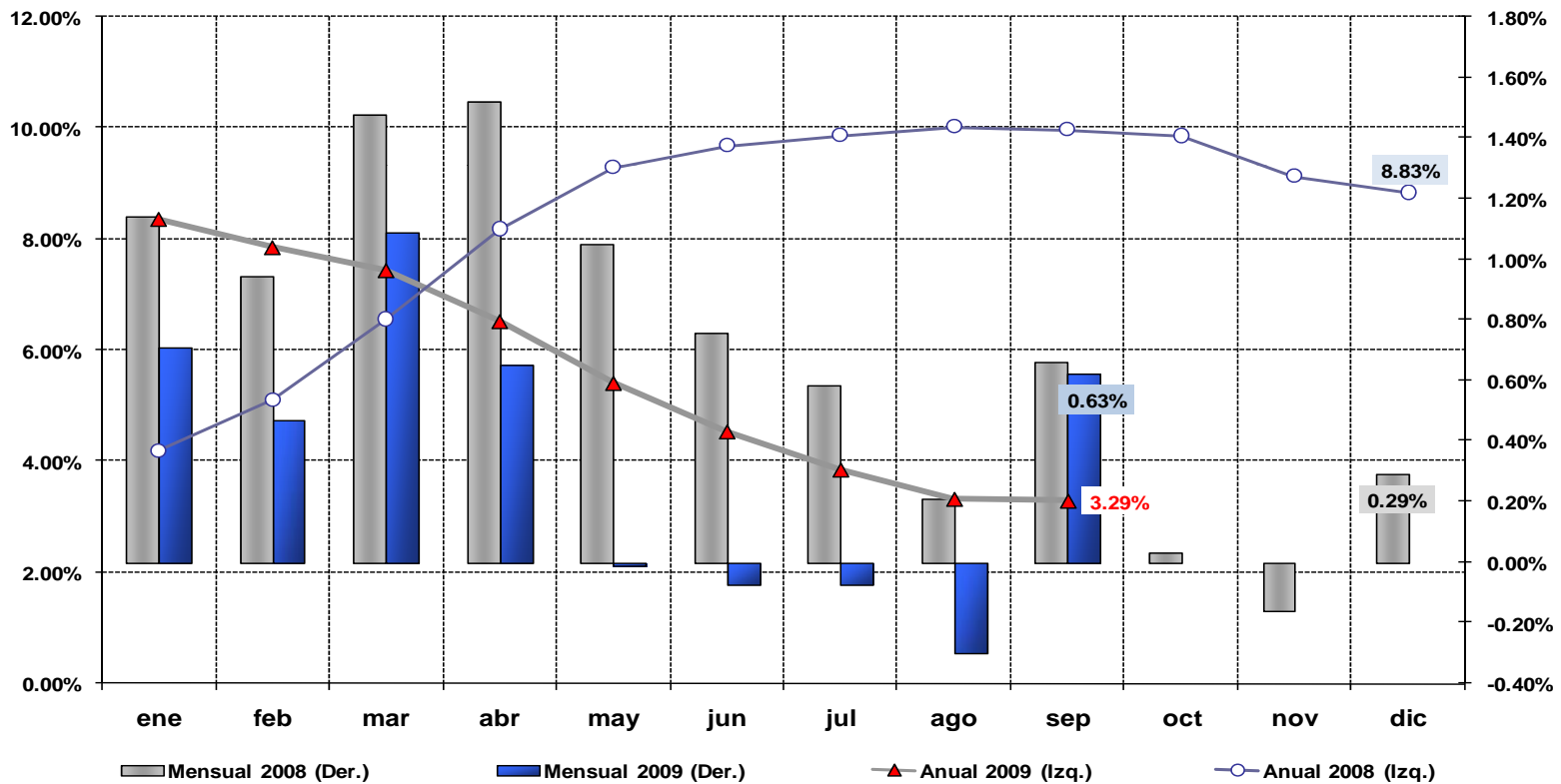


Informe mensual de inflación

Septiembre de 2009



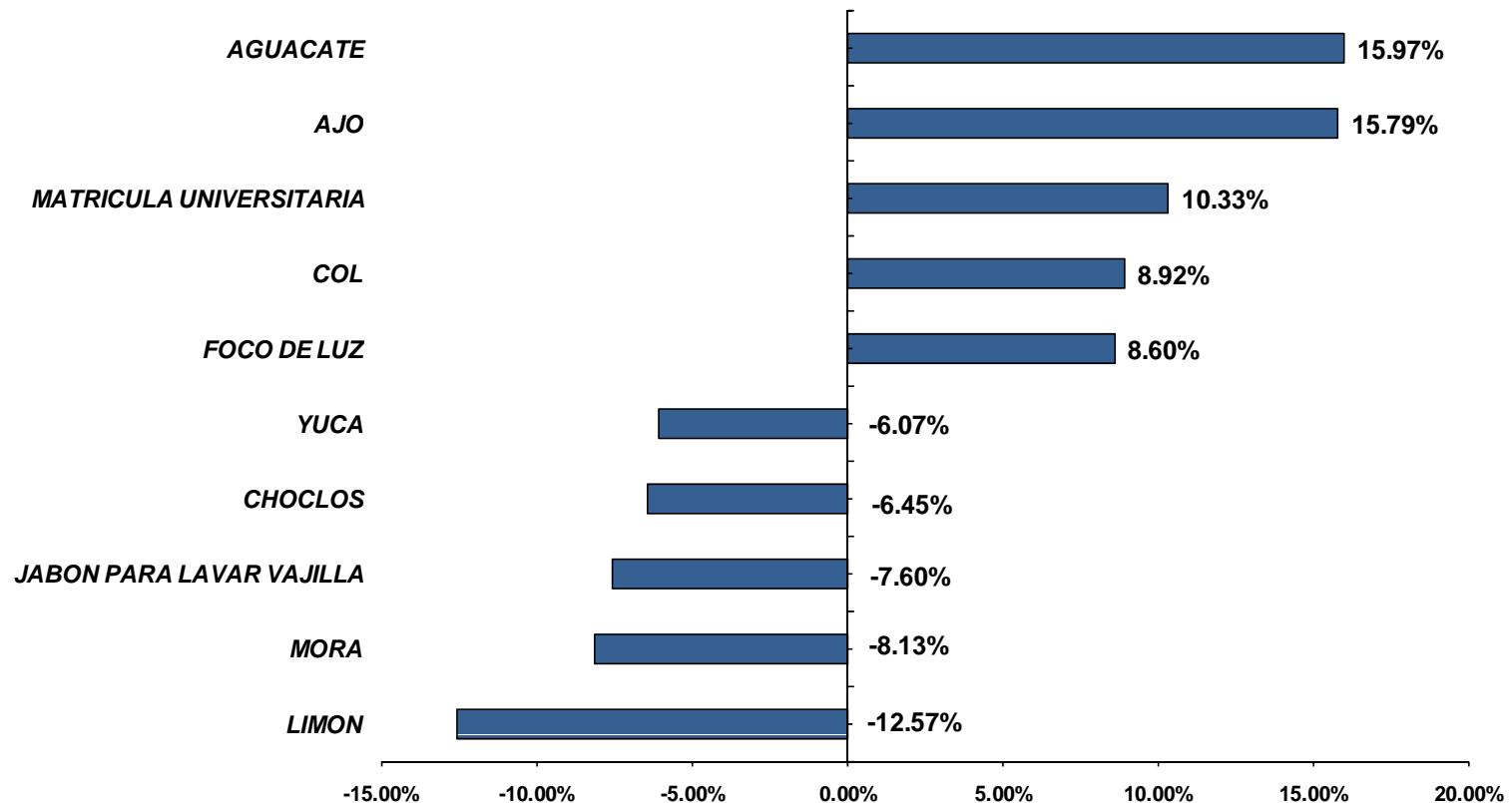
Los precios al consumidor en septiembre de 2009, registran una tasa de **inflación mensual del 0.63%**, porcentaje similar al obtenido en igual mes del año anterior (septiembre de 2008) que fue de 0.66%. **A nivel anual**, se mantiene el ritmo de crecimiento de los precios al ubicarse en **3.29%**.





Los **productos de mayor inflación mensual** en septiembre son: el aguacate (15.97%) y el ajo (15.79%); no obstante, el limón (-12.57%) y la mora (-8.13%) son los de mayor deflación en el mes.

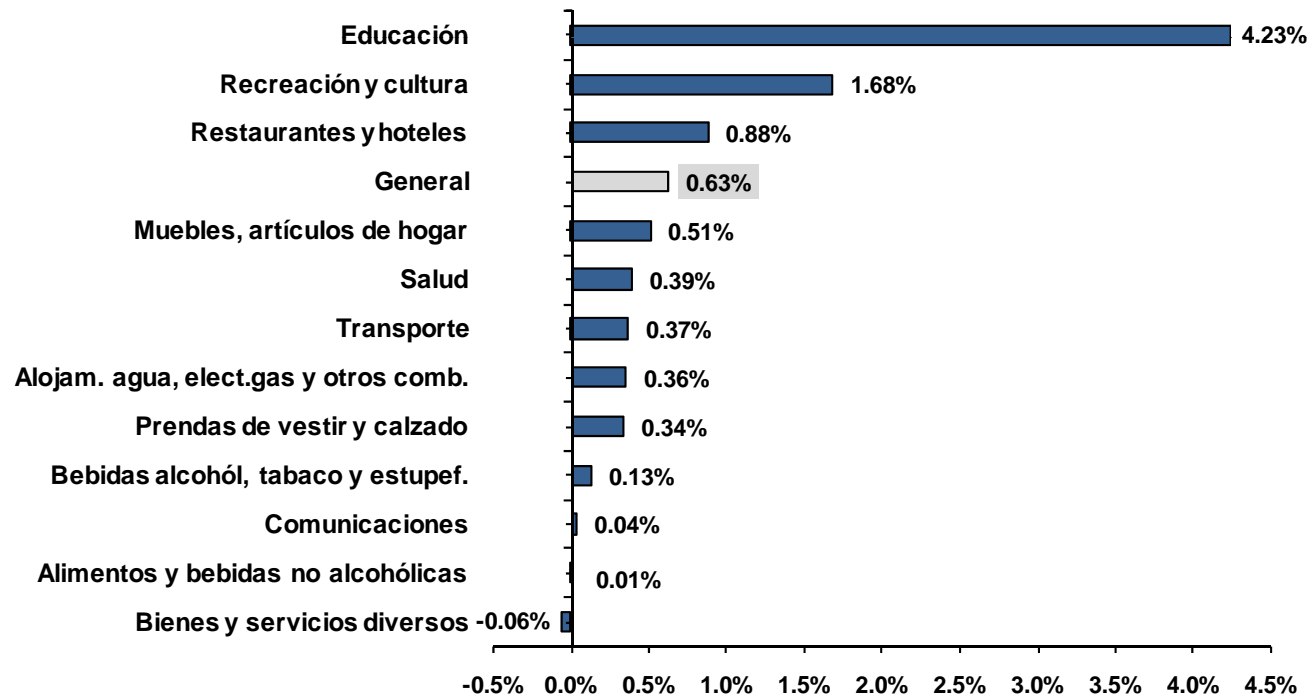
**10 Productos de mayor y menor inflación mensual
septiembre 2009**





Todas las *divisiones de consumo*, excepto los *Bienes y servicios diversos*, registran inflación mensual en el mes de septiembre de 2009; se destaca la variación en los precios de la Educación con el 4.23%.

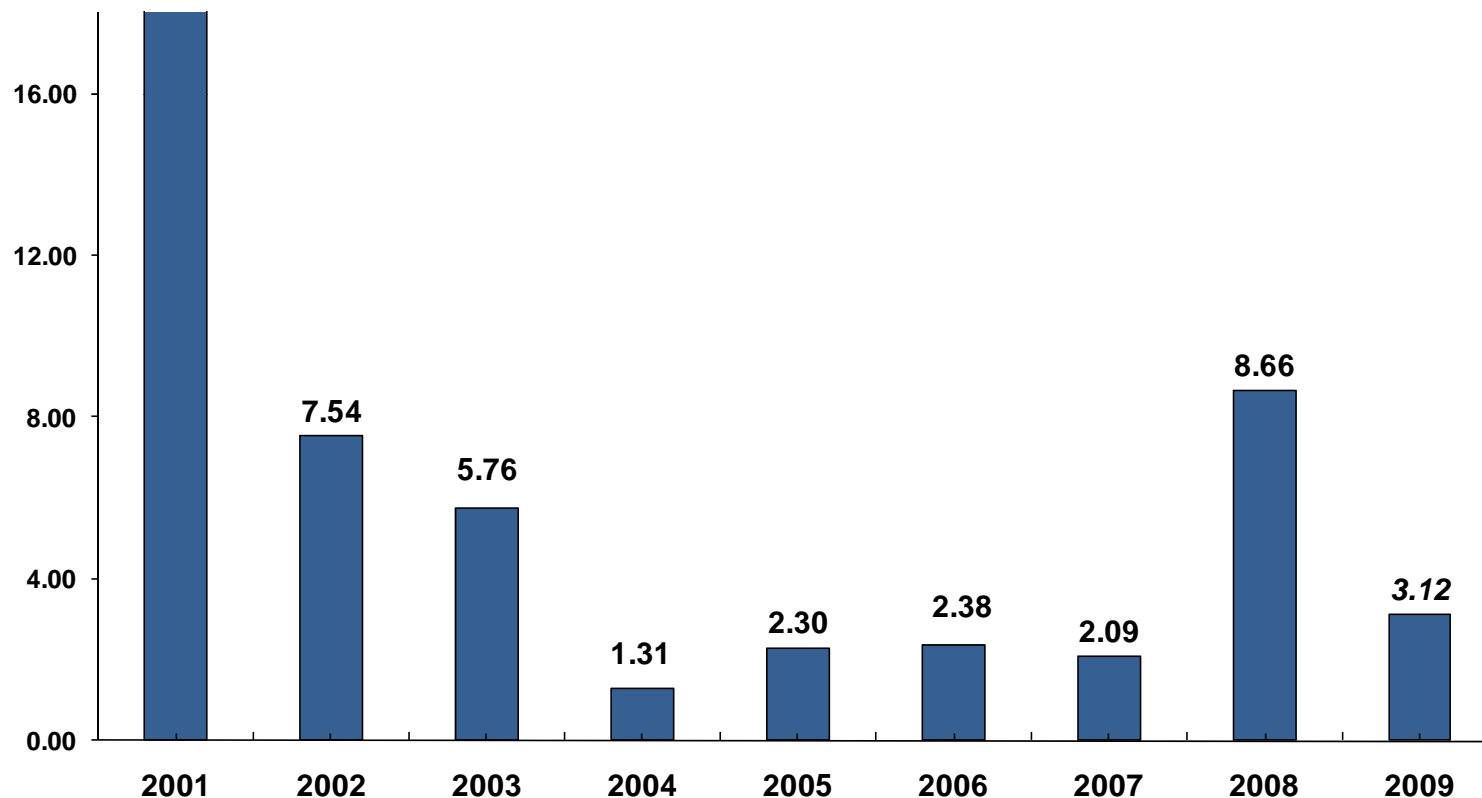
Inflación mensual por divisiones de consumo Septiembre 2009





El *crecimiento agregado de los precios (enero-septiembre 2009)* fue del **3.12%**, cifra substancialmente inferior a la registrada en similar período del año 2008 (8.66%).

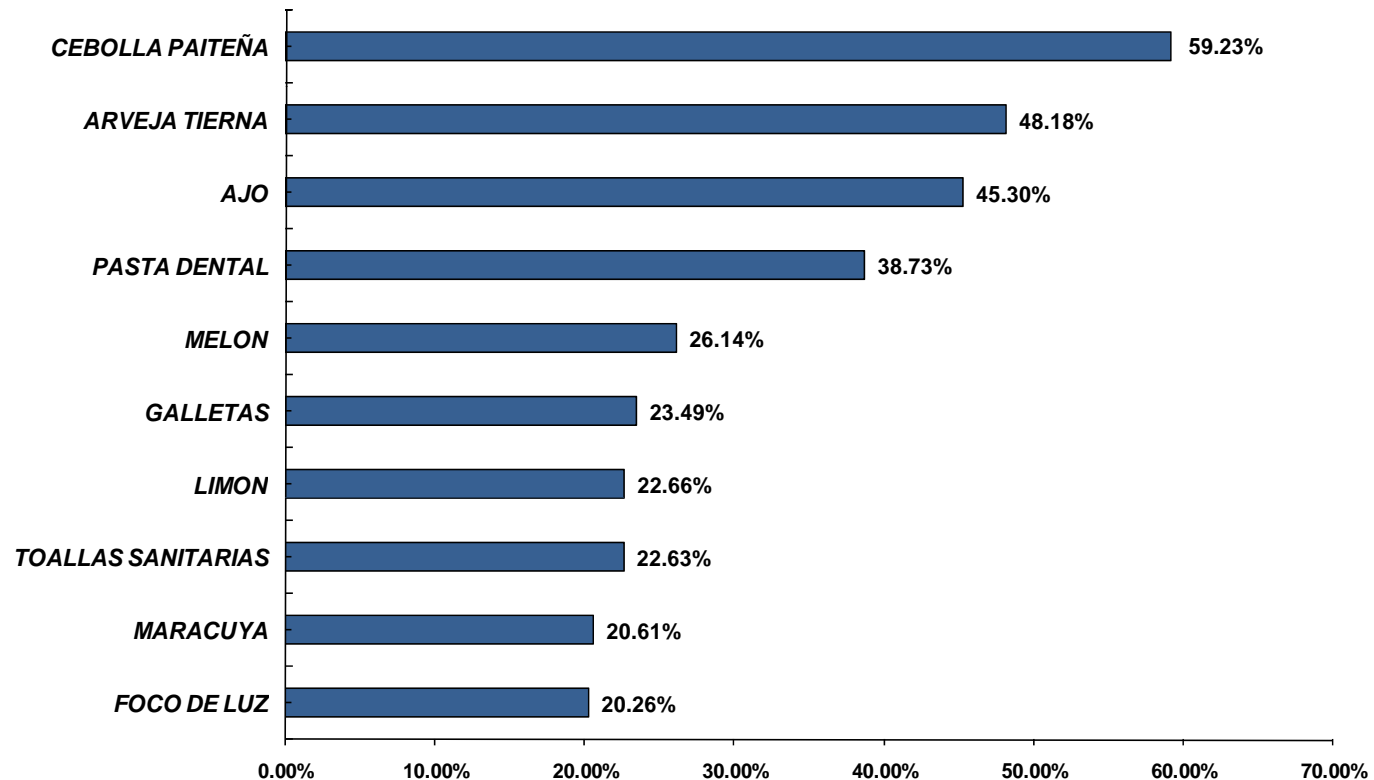
Inflación acumulada en septiembre de cada año





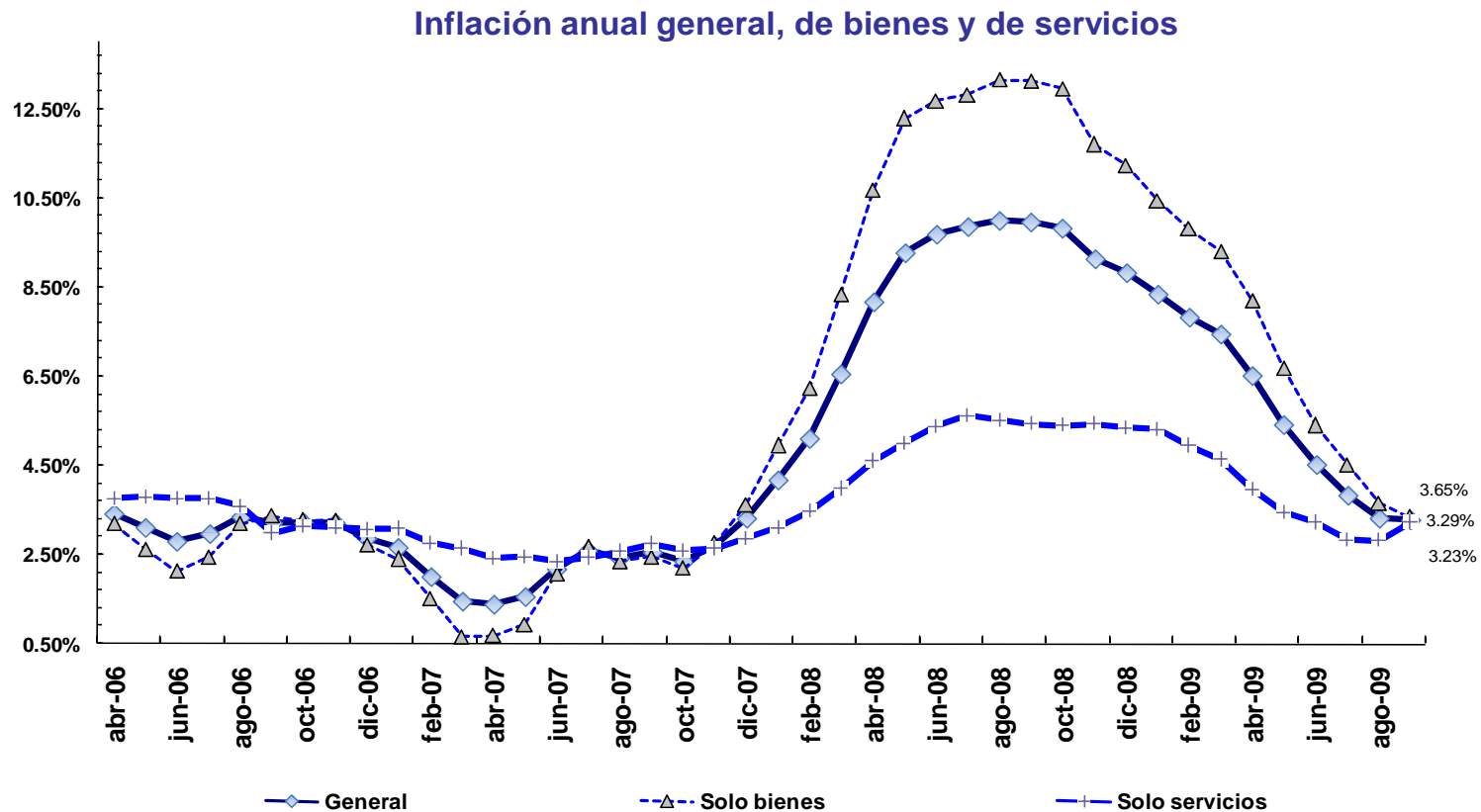
La *cebolla paiteña*, *arveja tierna*, *ajo* y *pasta dental* son los artículos que en lo que va del año 2009, registran los mayores incrementos en sus precios (por sobre el 30%).

**10 Productos de mayor inflación acumulada
enero-septiembre 2009**





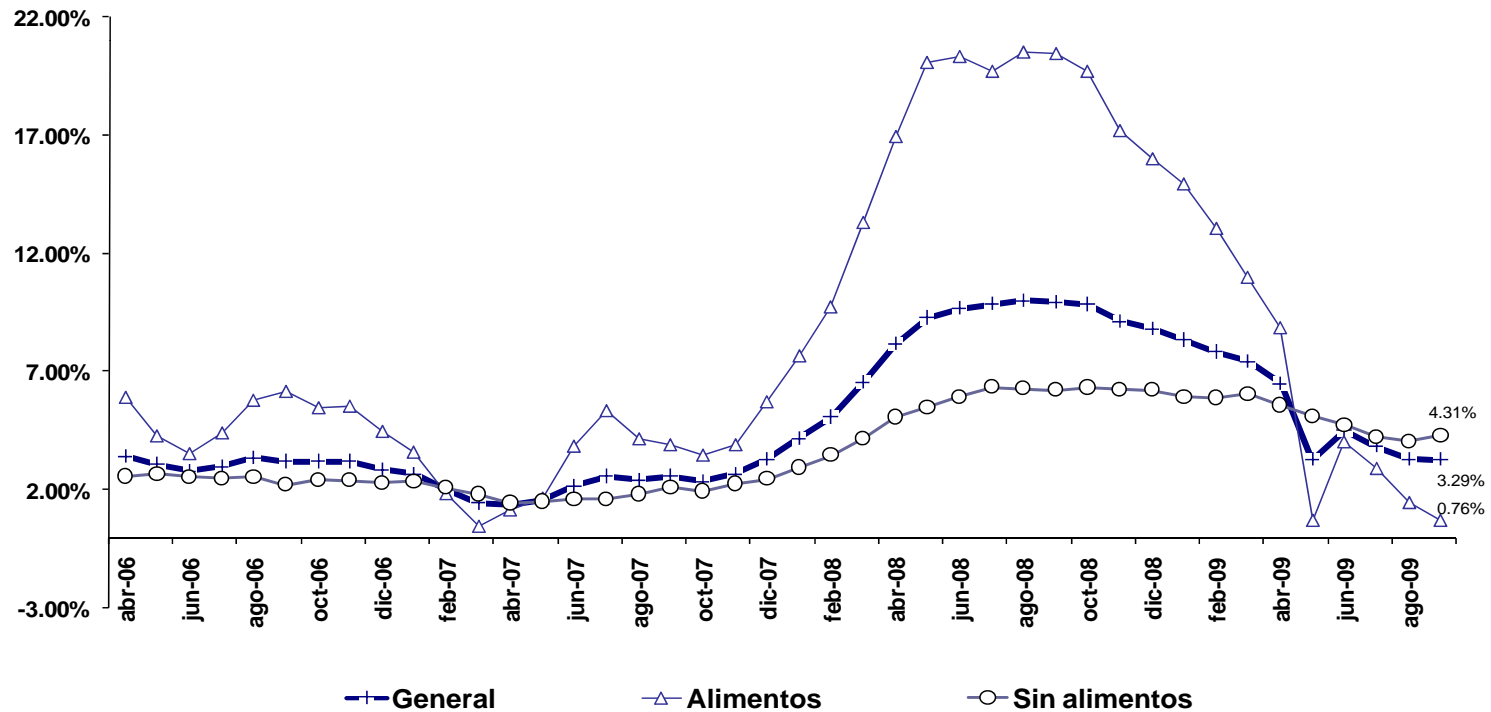
Al mes de septiembre de 2009, prácticamente convergen las tres inflaciones obtenidas. Sin embargo, vale indicar que la inflación de los Servicios (3.23%), permanece levemente por debajo de la General (3.29%) y la de Bienes (3.65%) que es levemente la más alta.





La inflación anual, sin incluir los productos que conforman los *Alimentos*, alcanza al 0.76% en septiembre 2009. Es decir, continúa un significativo decrecimiento desde mayo 2009, respecto de la inflación general y de la inflación de los productos *no alimenticios*.

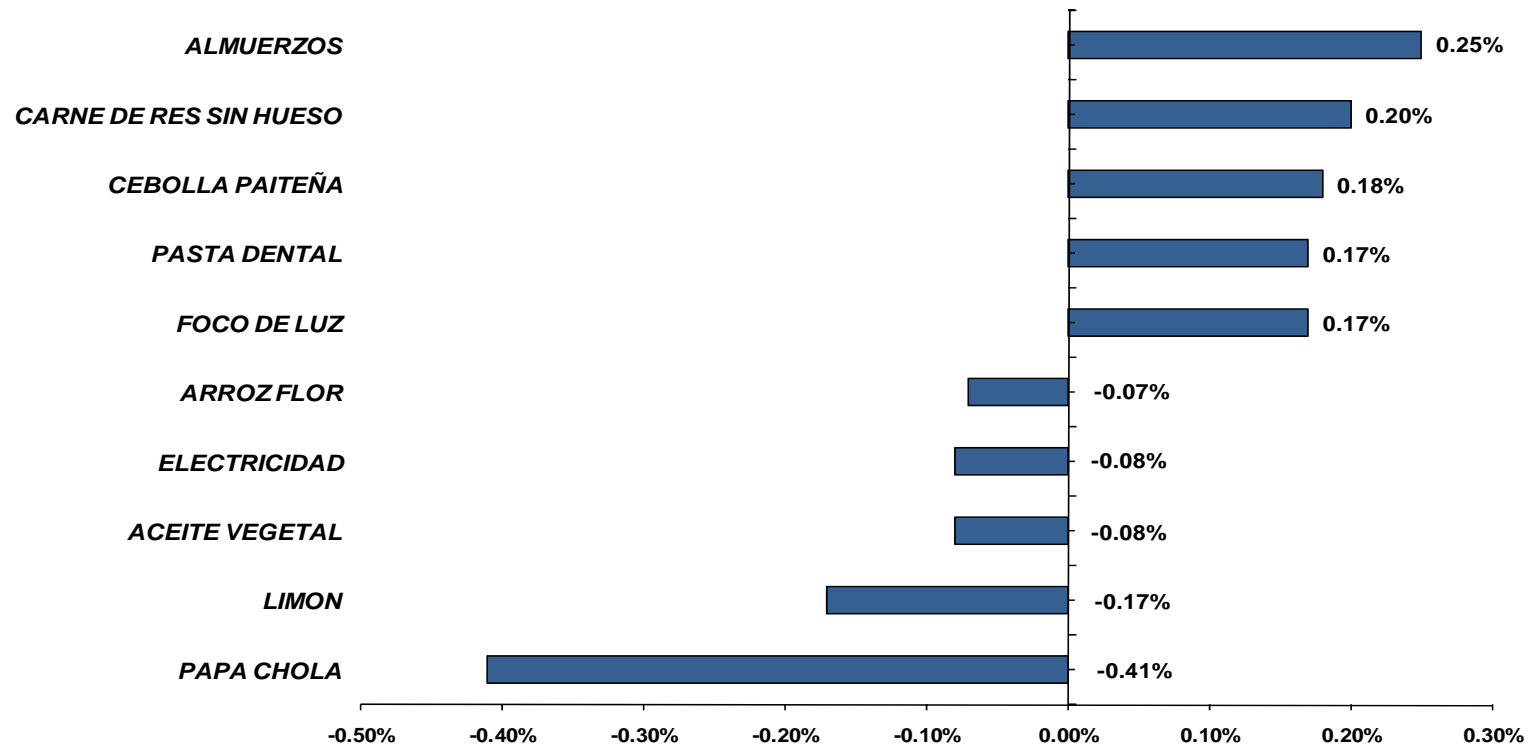
Inflación anual general, anual de los alimentos y anual general sin alimentos





Los precios del *almuerzo*, *carne de res sin hueso*, *cebolla paiteña* y *pasta dental*, son los de *mayor aporte a la inflación anual en septiembre 2009*; *sin embargo*, la *contribución negativa* del precio de la *papa chola* y el *limón*, *habrían* atenuado la inflación del mes.

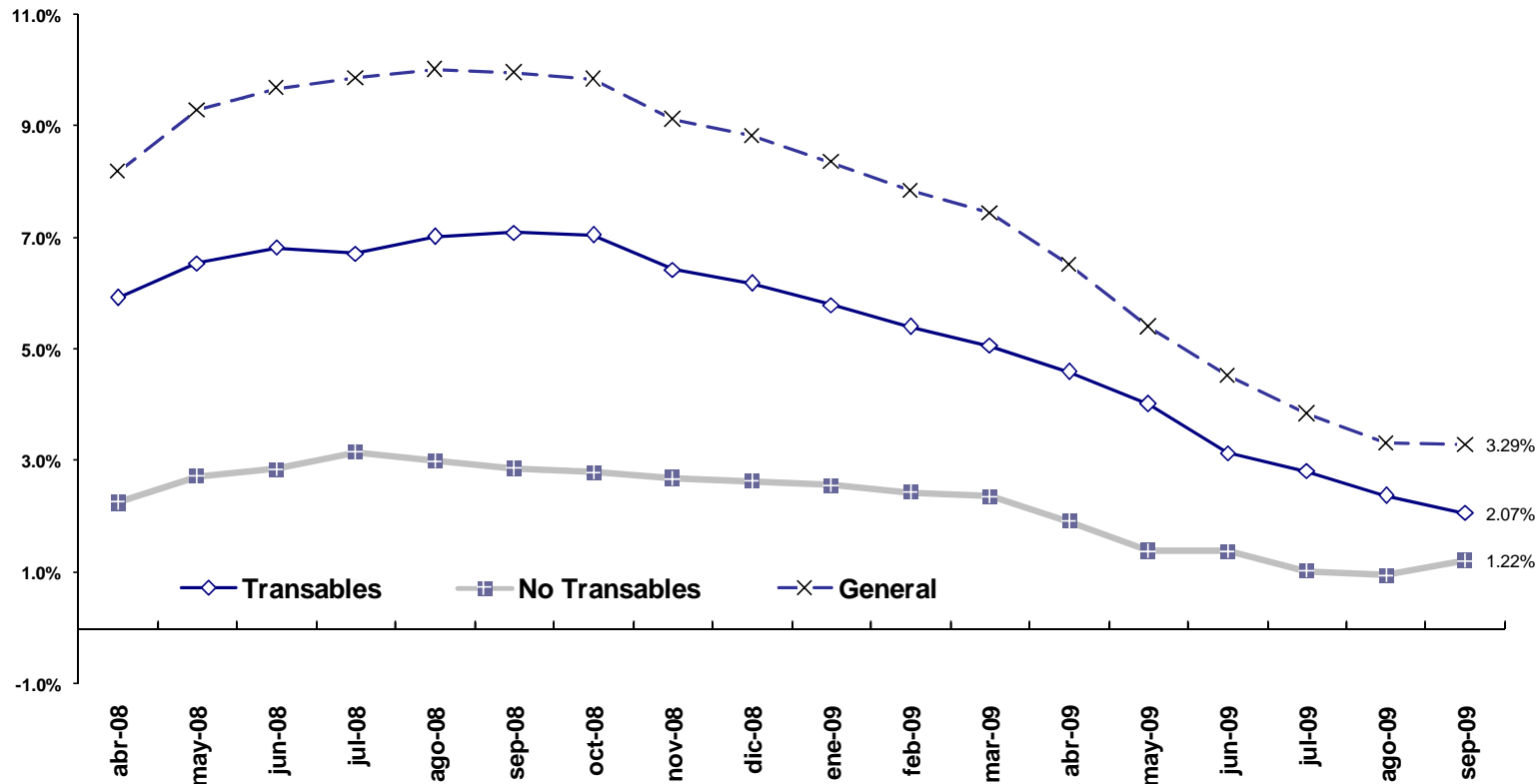
10 Productos de mayor y menor contribución a la inflación anual septiembre 2009





La *contribución a la inflación anual de los bienes no transables*, en septiembre 2009 registra una alza de 1.22%; sin embargo, la mayor contribución proviene de los *bienes transables (2.07%)*, aún cuando su participación en la inflación se ha reducido desde noviembre 2008.

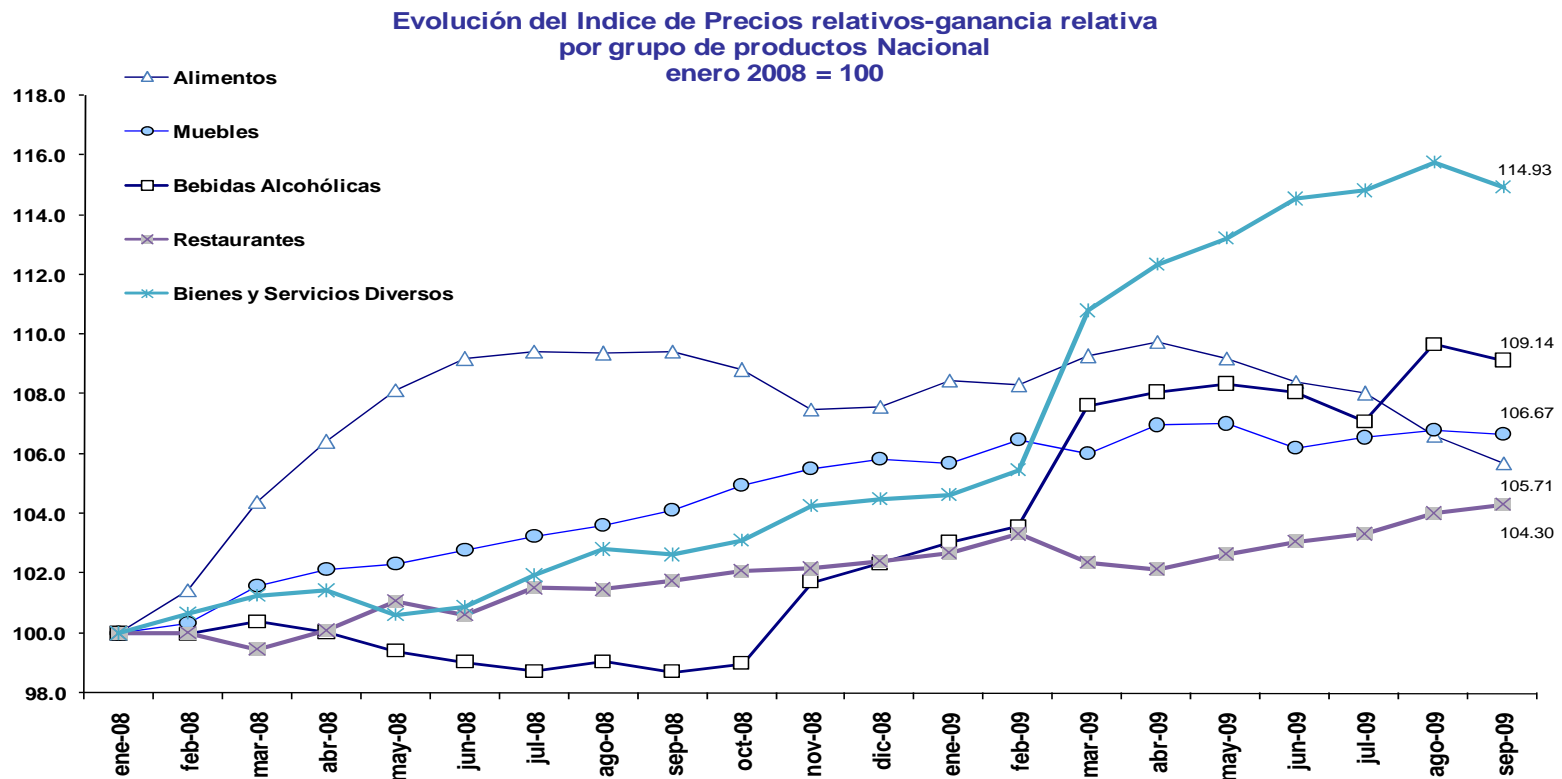
Contribución a la Inflación Anual de Transables y No Transables





Divisiones de consumo con ganancia relativa

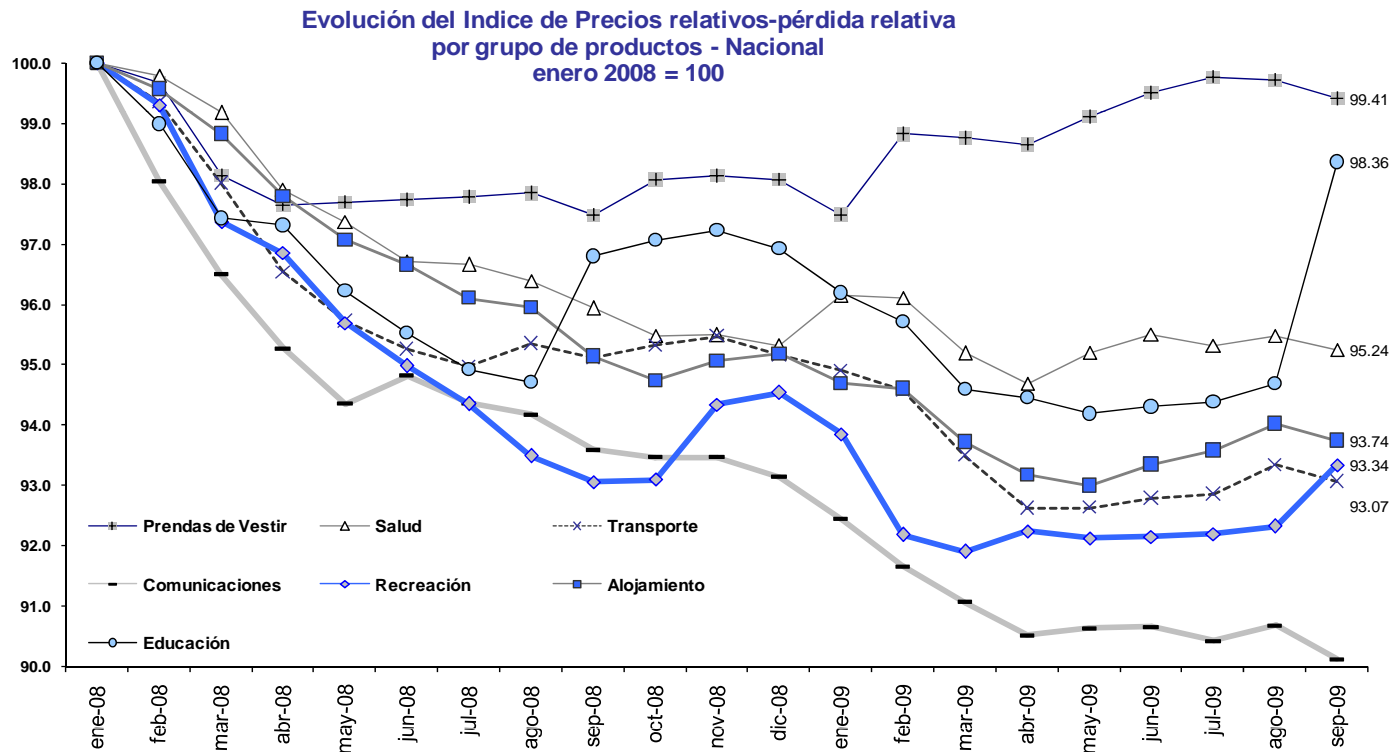
Por séptimo mes consecutivo, la división de *Bienes y Servicios Diversos* mantiene un *repunte de la ganancia relativa* en los precios, comparada con las menores ganancias relativas de los otros 4 sectores.





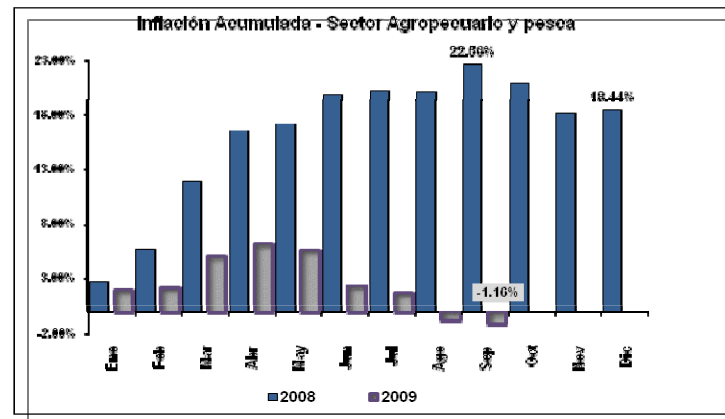
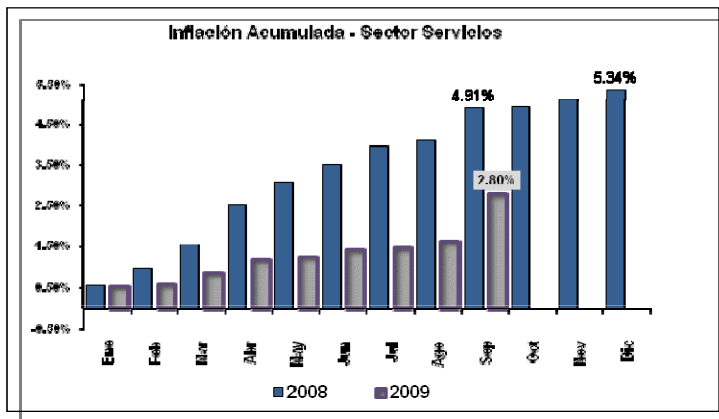
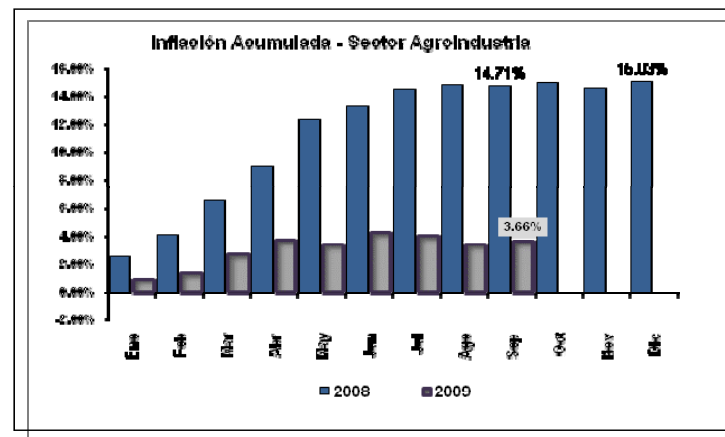
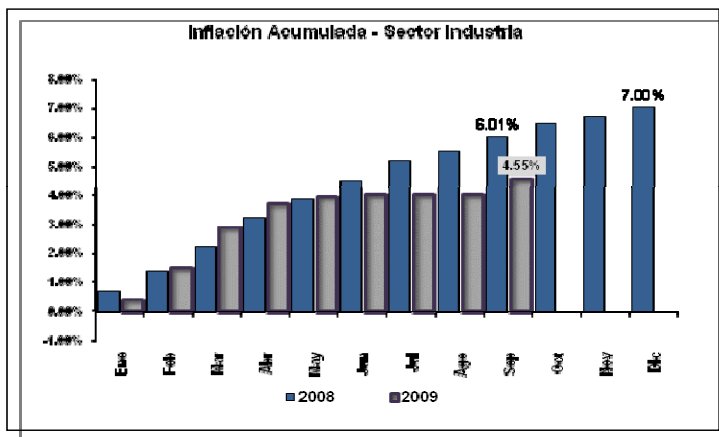
Divisiones de consumo con pérdida relativa

A partir del mes de noviembre de 2008, la mayor pérdida relativa de precios continúa registrándose en la división de *Comunicaciones*, misma que se explicaría por el rápido cambio tecnológico.





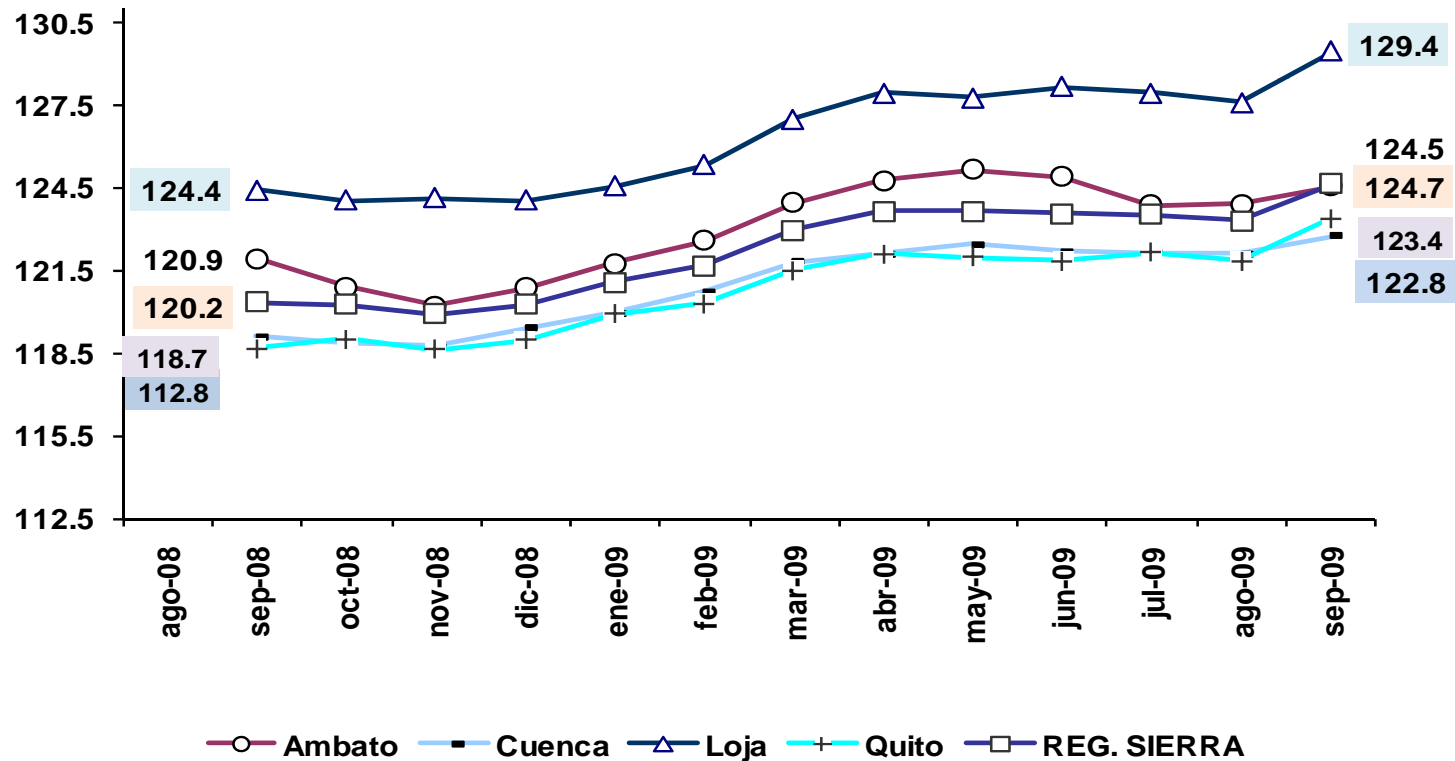
Los artículos de la canasta del IPC agrupados en *Industria y Agroindustria* continúan registrando la mayor *inflación acumulada* durante el período enero-septiembre. Por el contrario, la inflación acumulada del Sector *Agropecuario y Pesca* en el mes de análisis es negativa (-1.16%).





El IPC de la ciudad de *Loja* (129.4) se mantiene como el de mayor inflación en la Región Sierra y a nivel Nacional. Las divisiones de consumo de mayor incidencia en ésta ciudad fueron: las Bebidas Alcohólicas (158.48) y Educación (155.6).

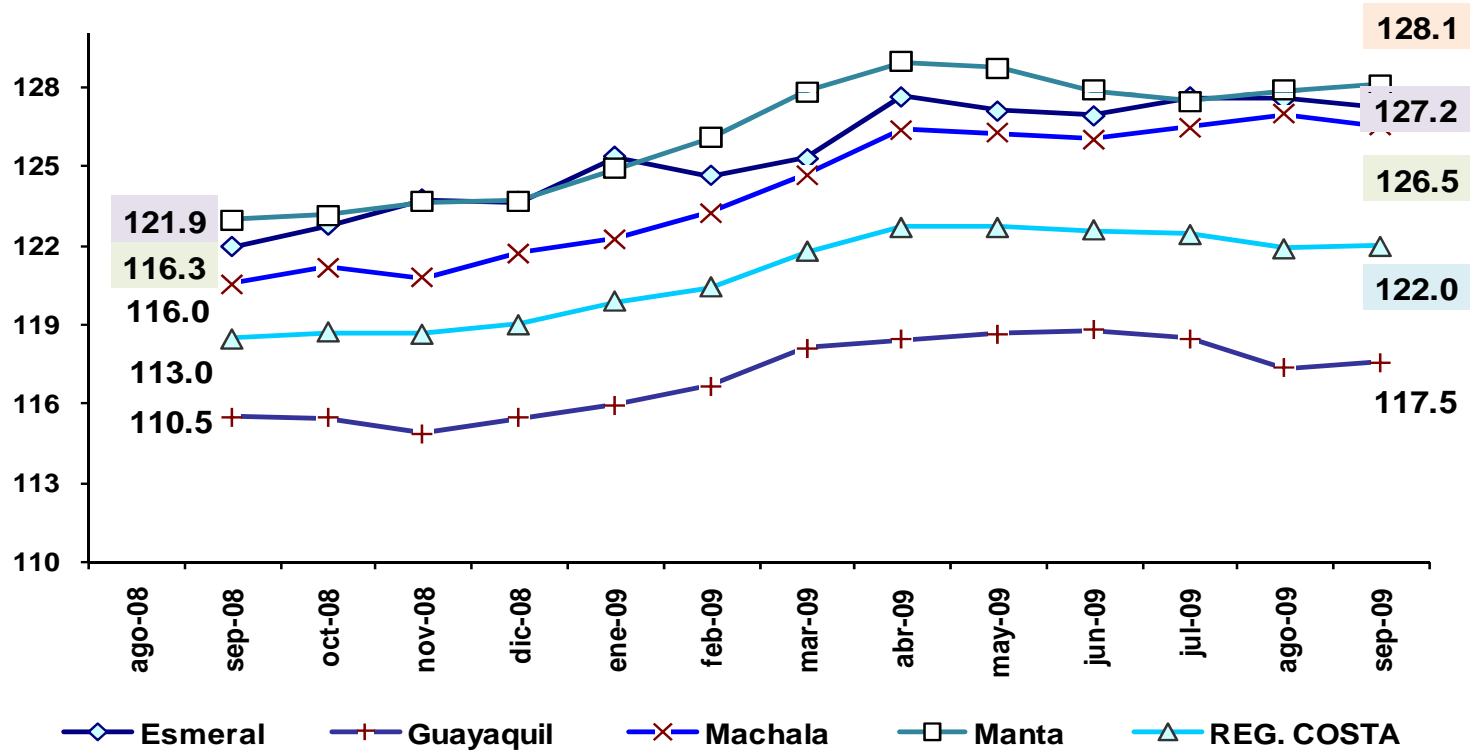
IPC por ciudad región Sierra





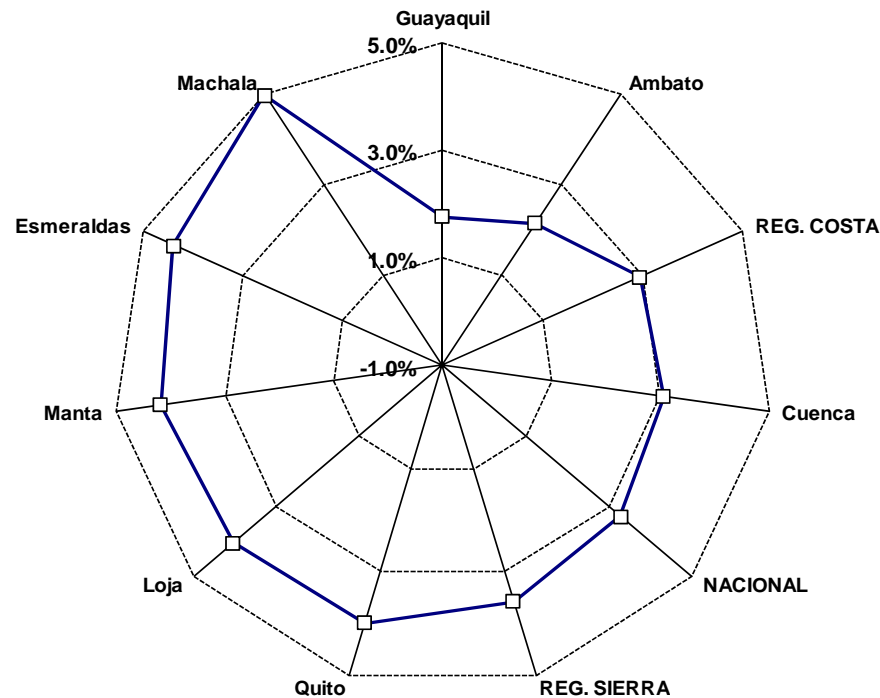
Las ciudades de *Manta* (128.1) y *Esmeraldas* (127.2) registran los mayores IPC de la región Costa. En Manta, la división de *Bebidas Alcohólicas y Prendas de Vestir* son las de mayor incidencia; mientras que en Esmeraldas el mayor IPC proviene de la *Educación*.

IPC por ciudad región Costa



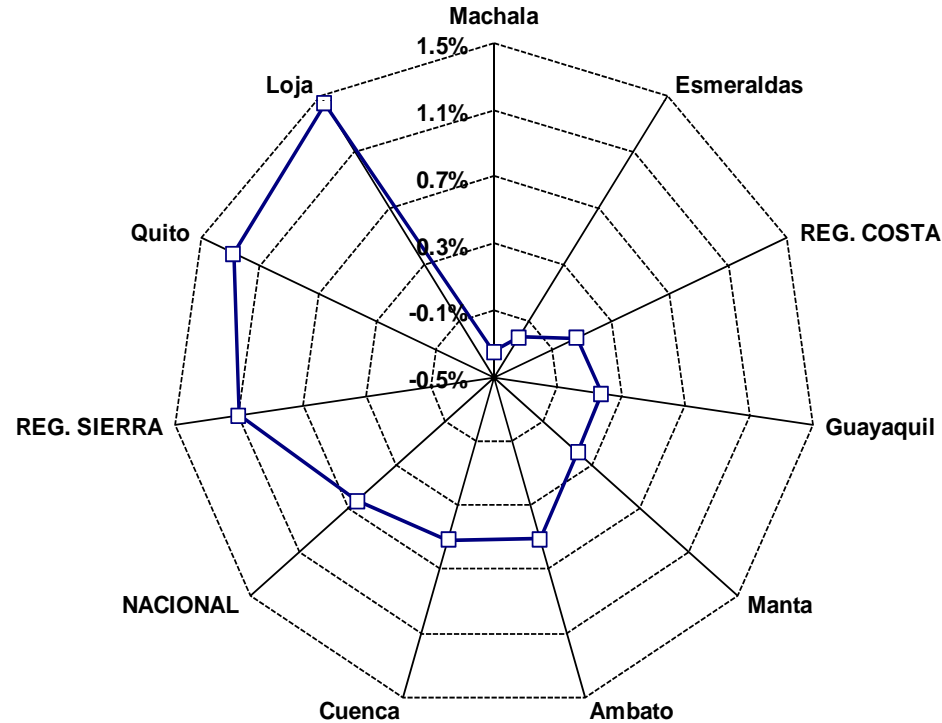


Las ciudades de *Machala* (4.98%), *Esmeraldas* (4.38%) y *Manta* (4.17%), registran el *mayor incremento anual de precios* en septiembre 2009. En estas ciudades la mayor variación proviene de la división de *Bebidas Alcohólicas, tabaco y estupefacientes*.





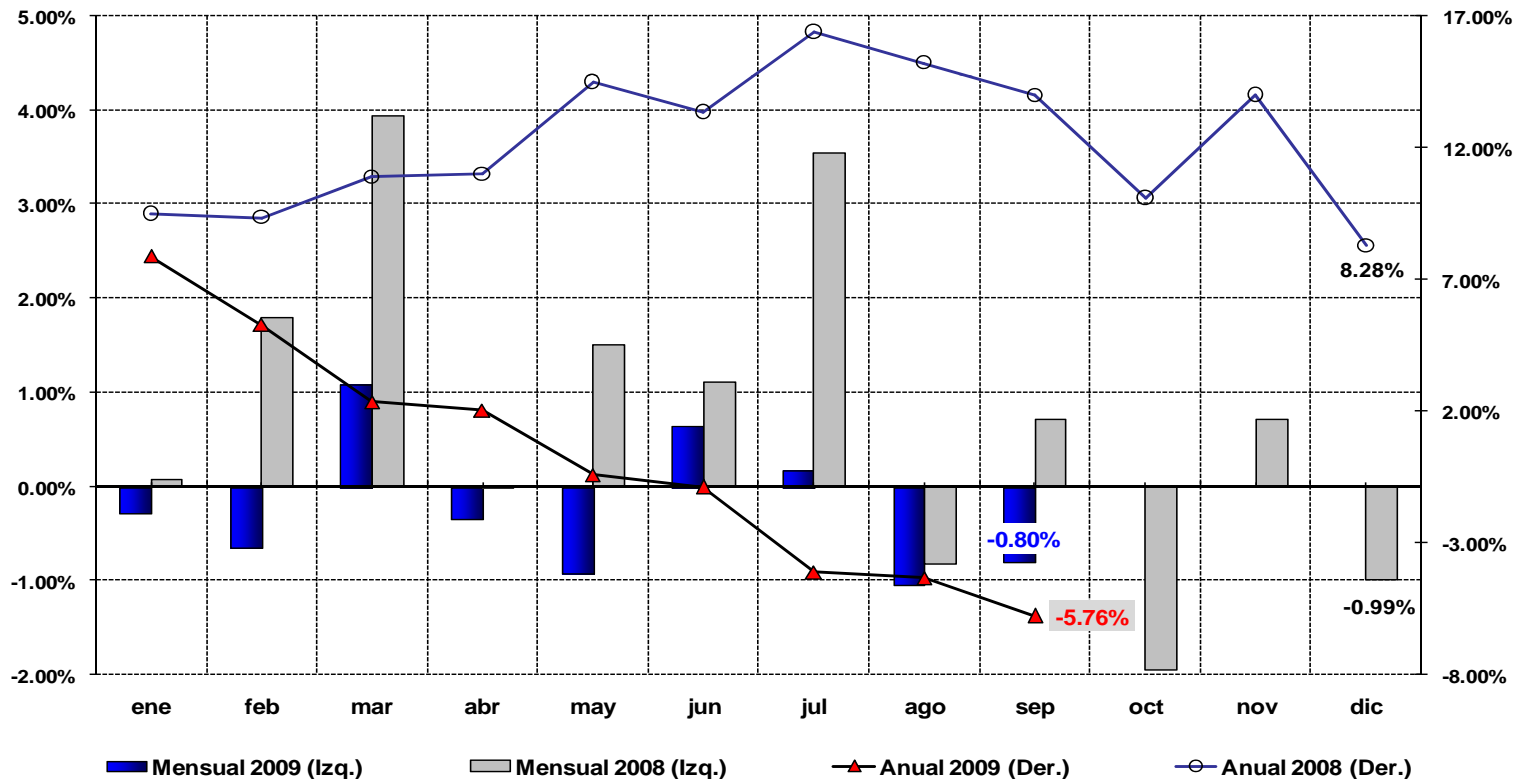
En septiembre 2009, la *inflación mensual en Loja (1.44%) y Quito (1.28%)*, constituyen las ciudades de mayor variación. Por el contrario, ciudades como Esmeraldas y Machala registran deflación en sus precios.





Índice de Precios al Productor Nacional

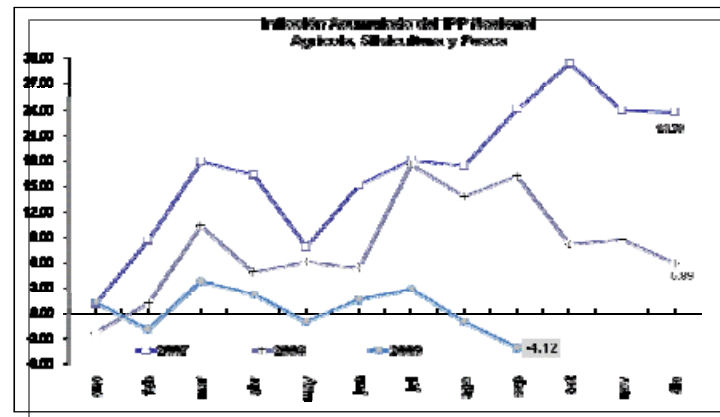
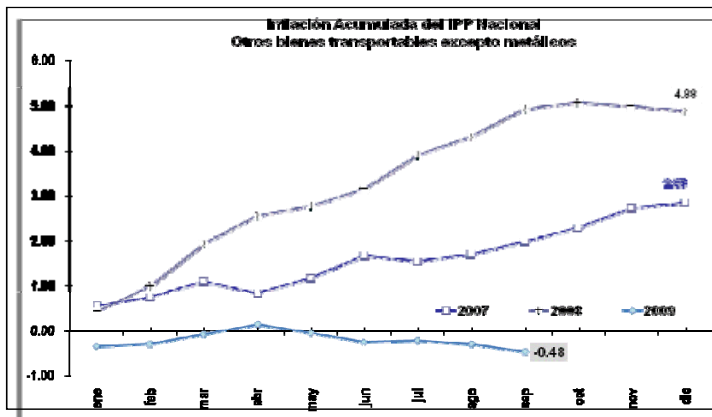
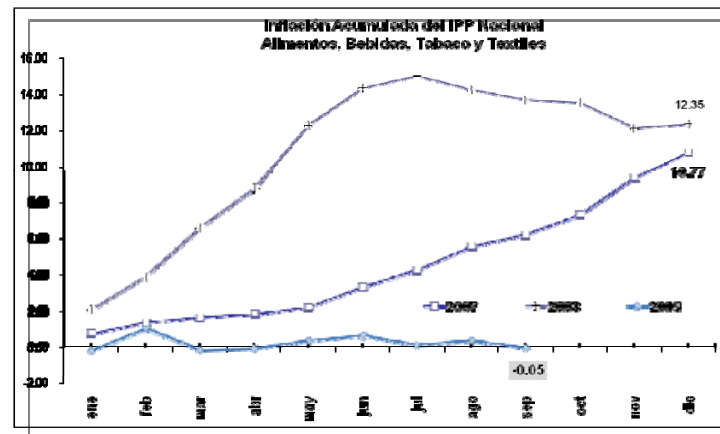
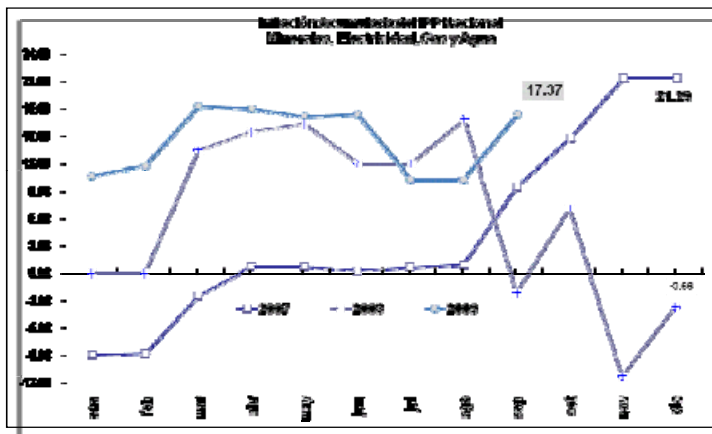
Los precios al productor nacional en septiembre 2009, registran nuevamente una tasa mensual deflacionaria de **-0.80%**. Asimismo, el porcentaje *anual* continúa siendo negativo, ya que en septiembre se ubica en **-5.76%**, constituyéndose en el quinto mes consecutivo con deflación.





IPP Nacional acumulado por secciones

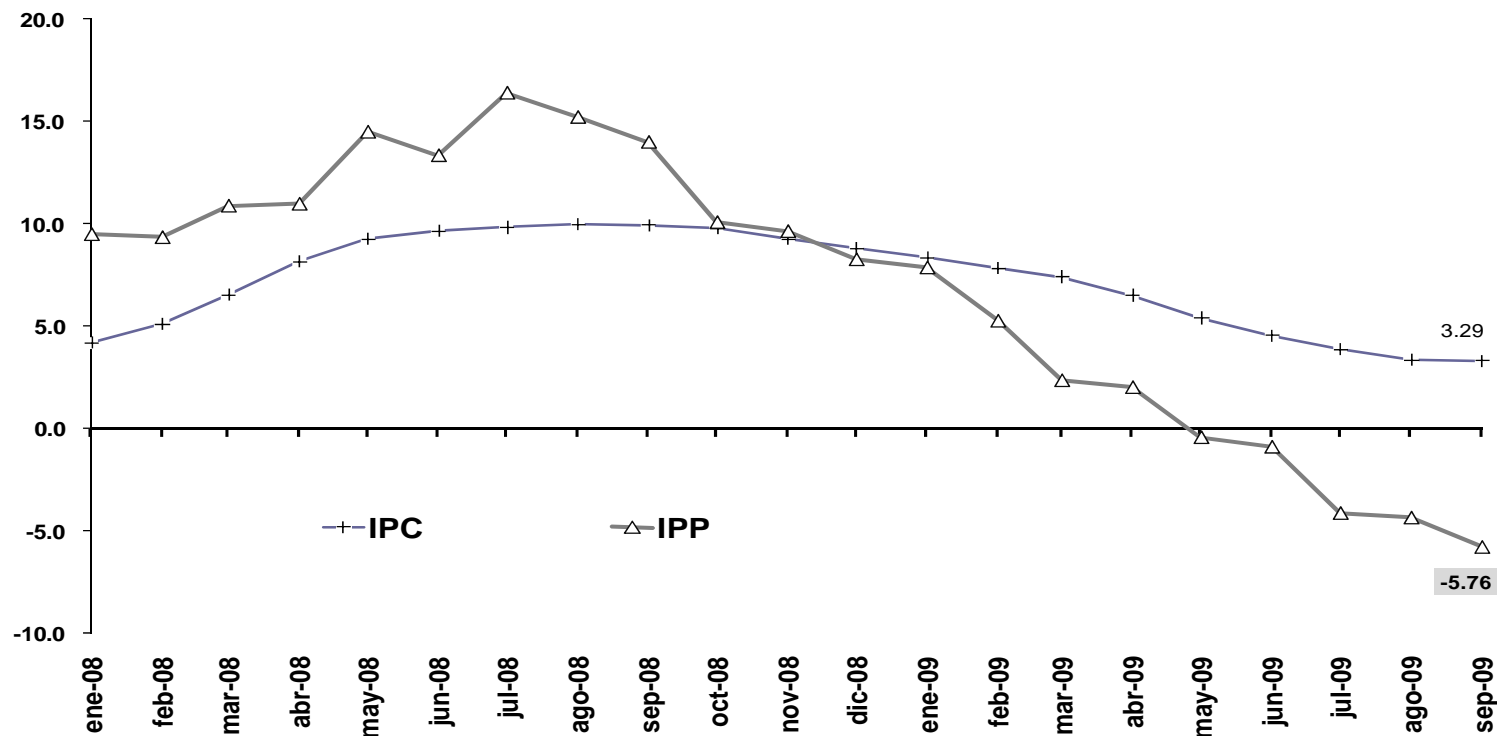
La inflación acumulada de los *Minerales* continúa siendo la más alta al mes de septiembre 2009; contraria a la evolución de precios en el resto de secciones analizadas, que son negativas.





Variación anual del Índice de Precios al Productor Nacional y al Consumidor

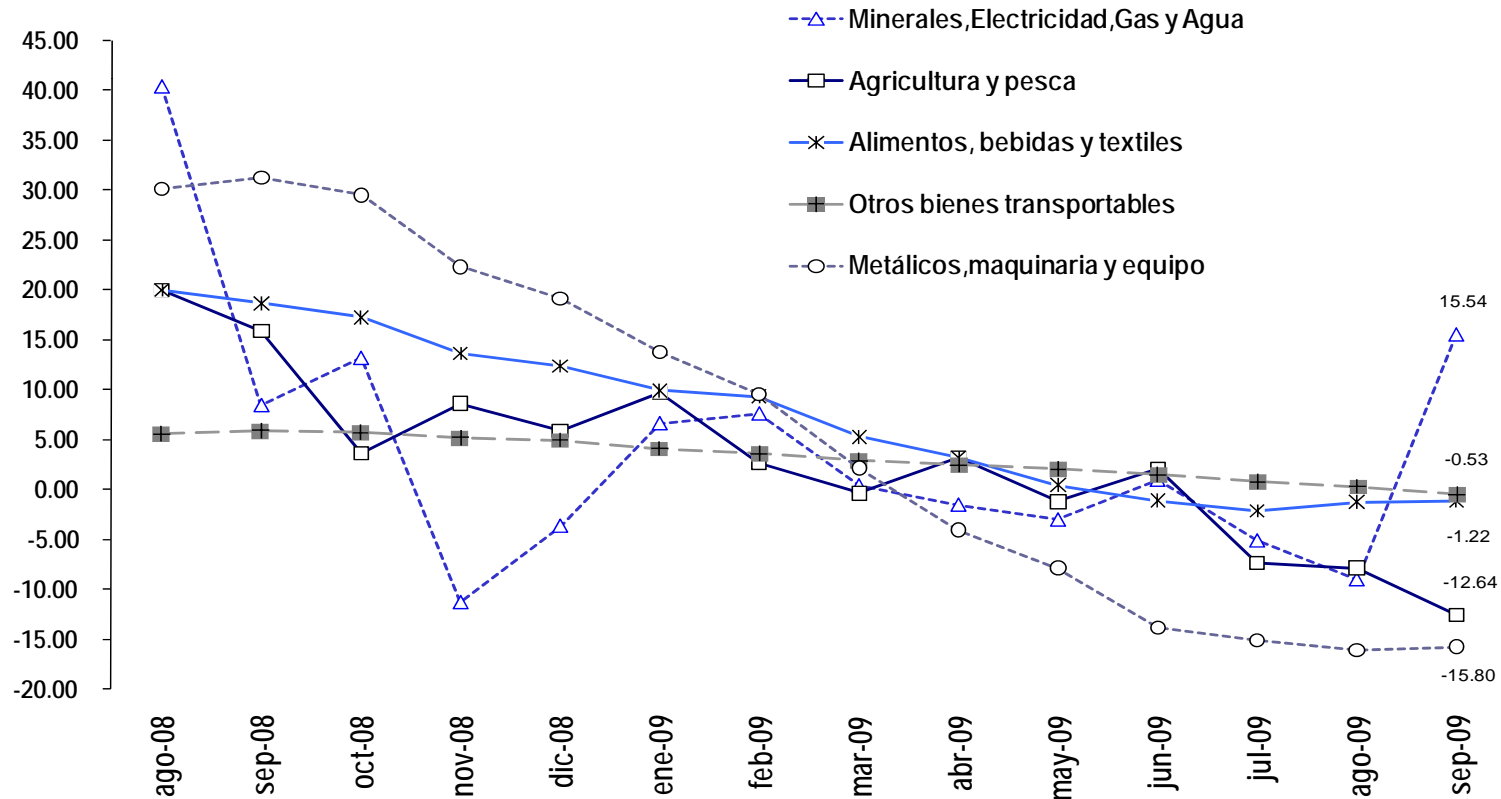
La brecha de precios anuales entre el IPP e IPC al mes de septiembre de 2009 se agranda. La deflación anual del IPP registra una tasa de -5.76%, en tanto que el IPC se ubica en el 3.29%.





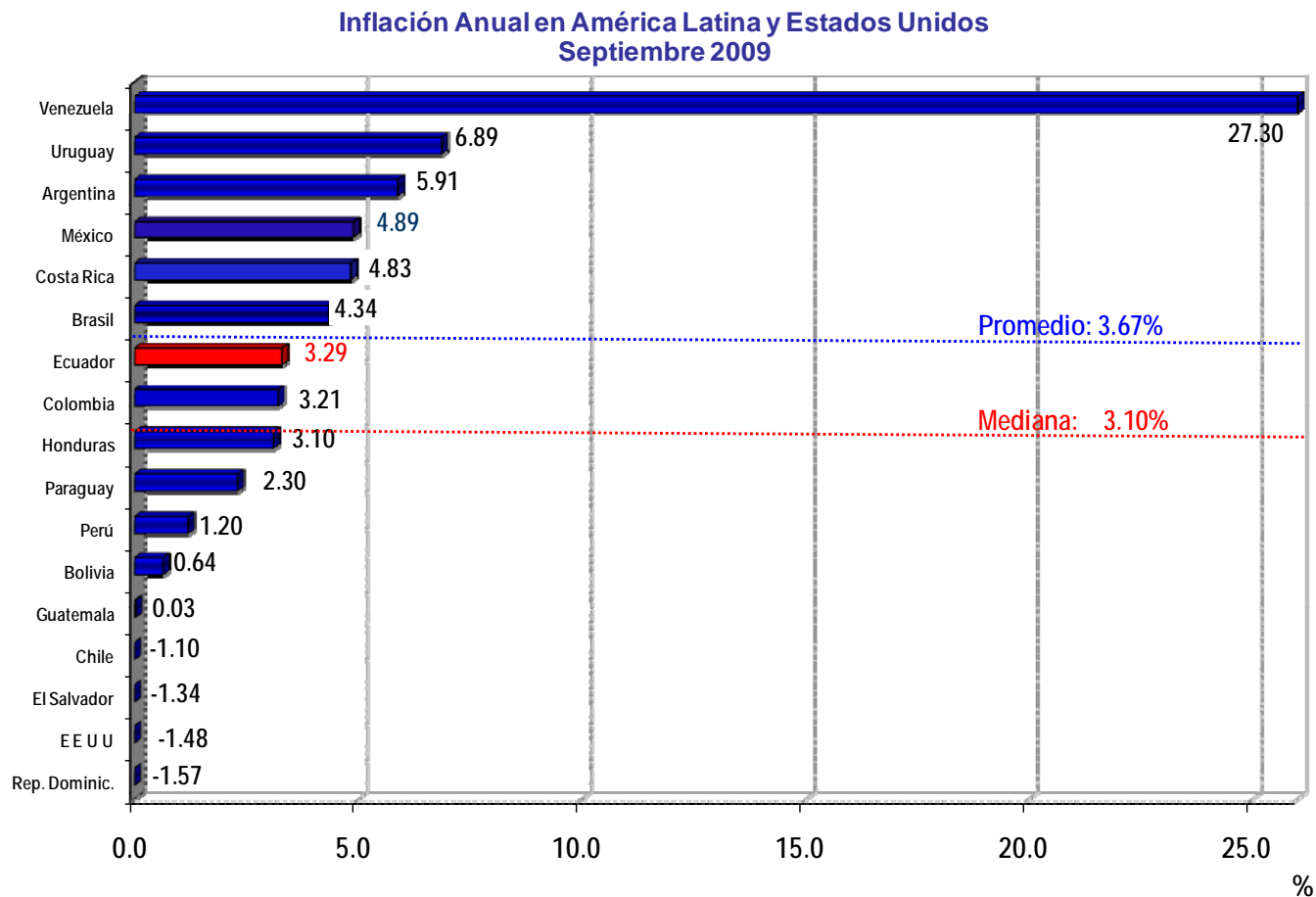
Variación anual del IPP por ramas de actividad

De los cinco sectores analizados, el mayor decrecimiento anual de precios en septiembre 2009 se registra en la rama de *Metálicos, maquinaria y equipo*; seguido por la *Agricultura y pesca*.





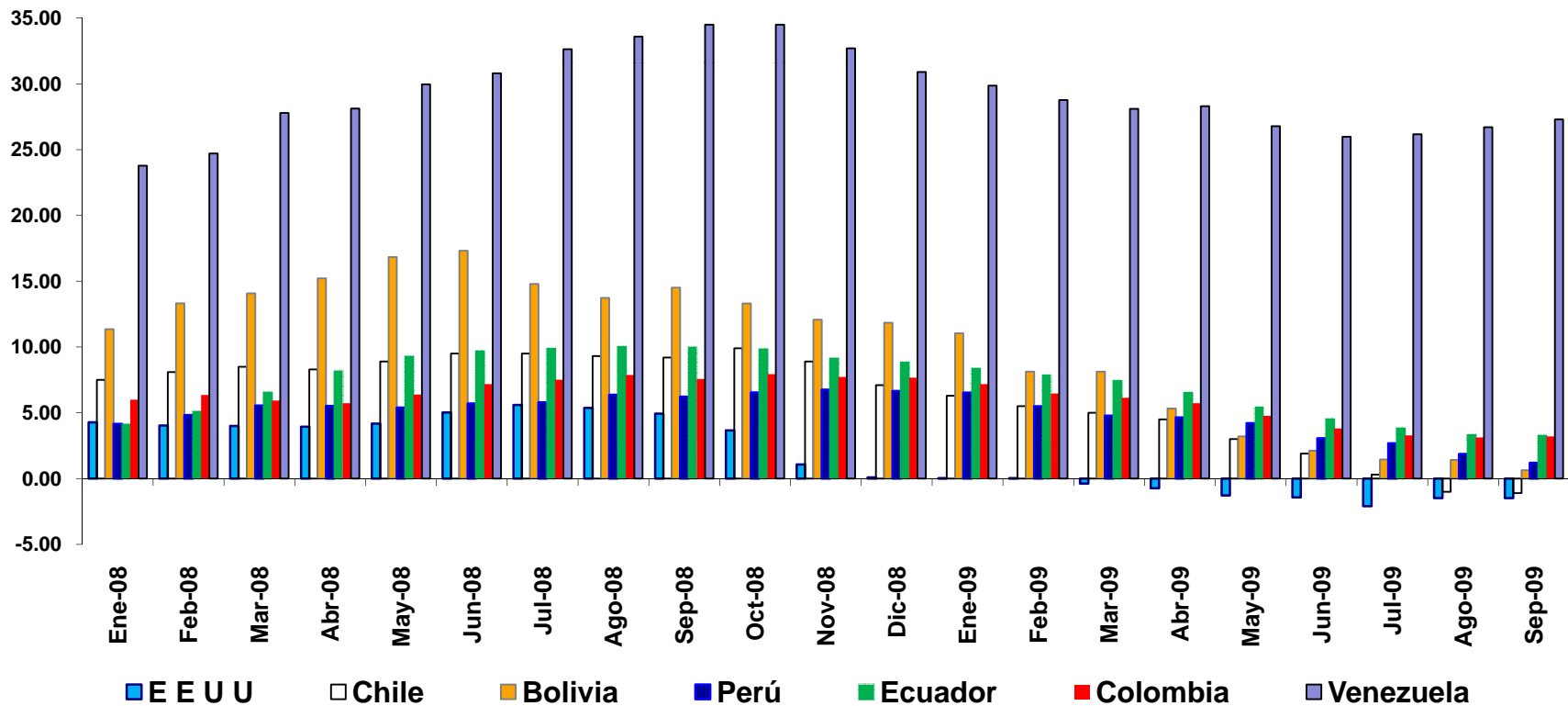
La inflación anual del Ecuador se sitúa por debajo del promedio de los países analizados; no obstante, es mayor que su mediana. (En el caso de Estados Unidos, la información se presenta con un mes de retraso por no estar disponible al momento de ésta redacción).





Inflación anual de varios países

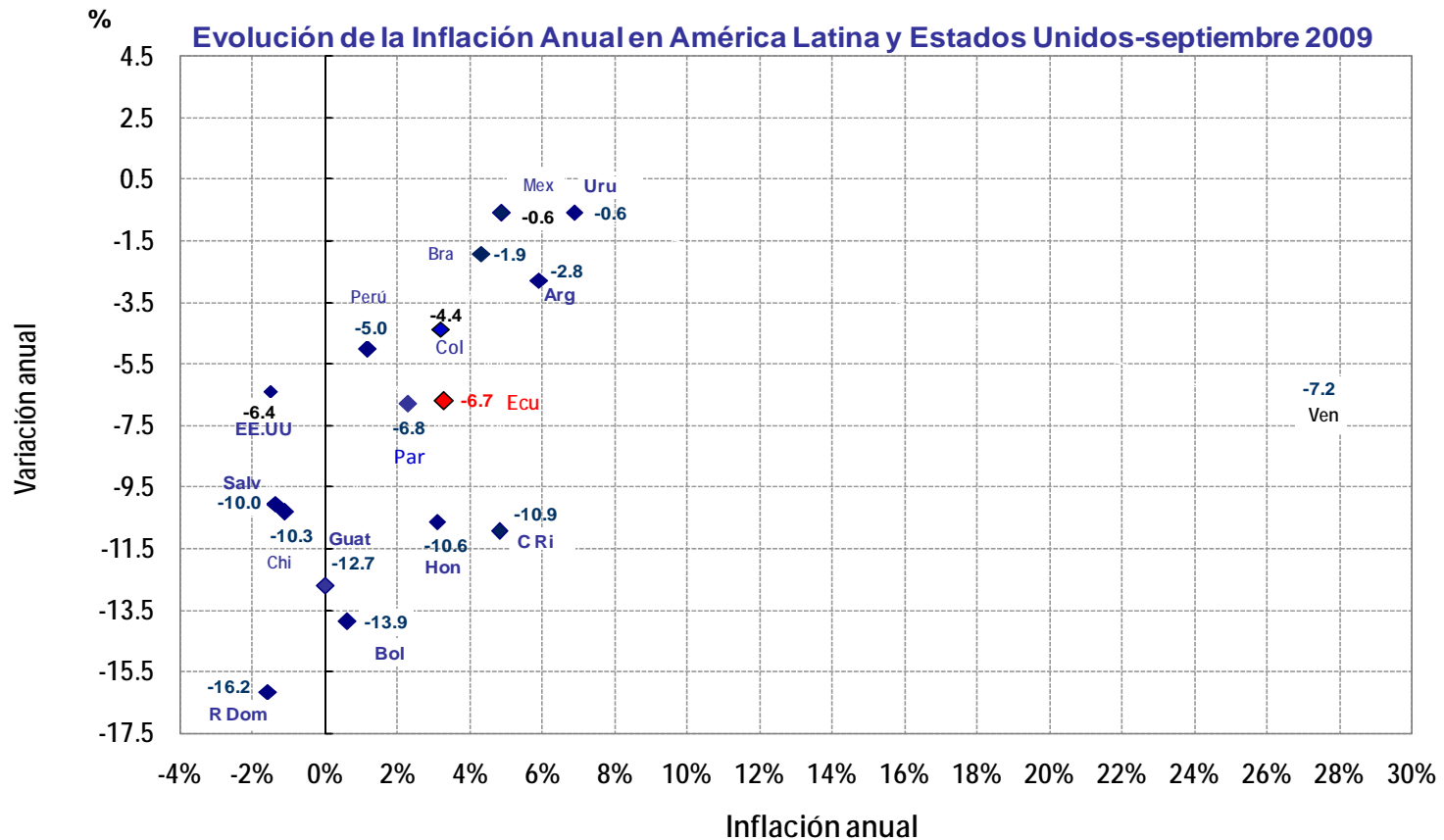
Estados Unidos y Chile registran deflación anual en septiembre 2009, mientras que Venezuela se mantiene como el país de mayor aumento en los precios





Inflación anual y variación de la inflación

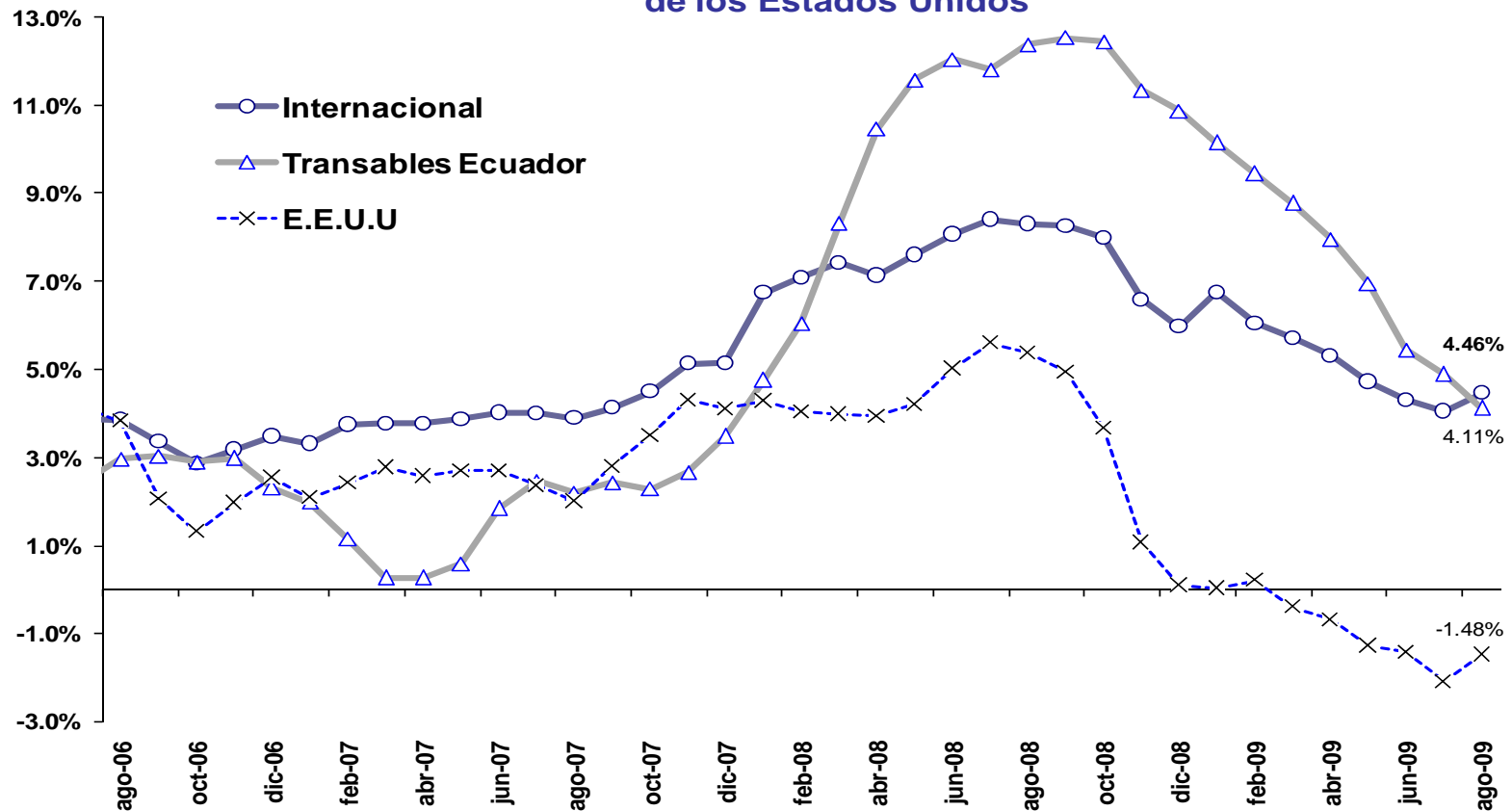
Con respecto al año 2008, la variación anual de todos los países analizados es negativa.





Este gráfico muestra la convergencia entre la inflación internacional con la de los productos transables del Ecuador; sin embargo de que en Estados Unidos continúa la deflación. (Esta información se presenta con un mes de retraso, toda vez que no se cuenta con toda la información de la muestra de países seleccionada).

Inflación Anual Internacional, de Transables del Ecuador y de los Estados Unidos





Notas relevantes de la inflación de septiembre 2009

En septiembre 2009, se revierte la tendencia deflacionaria que se registró en los 4 meses inmediatamente anteriores.

Los incrementos de precios se registraron en 6 de las 8 ciudades analizadas; es así que la deflación mensual se registró en Esmeraldas y Machala.

La inflación mensual es producto del encarecimiento de Servicios del sector de la Educación por el inicio de clases en las ciudades ubicadas en la Región Sierra, concretamente los efectos del incremento se sintieron en Loja (1.44%), Quito (1.28%), Cuenca (0.52%) y Ambato (0.51%); en esas mismas ciudades se registraron incrementos en los precios de varios productos alimenticios.

Manta y Guayaquil son las ciudades de la Costa con inflación positiva, misma que estuvo determinada por los aumentos en los costos de fabricación de *Bienes y servicios diversos* y debido a nuevas listas de precios (Manta) e incrementos de *Alimentos y Bebidas no alcohólicas y de suministros de agua y pintura* (Guayaquil).

Por su parte, deflación mensual se registro en las ciudades de la Costa como Esmeraldas (-0.21%) y Machala (-0.34%), derivada de la temporada de cosecha y producción.