

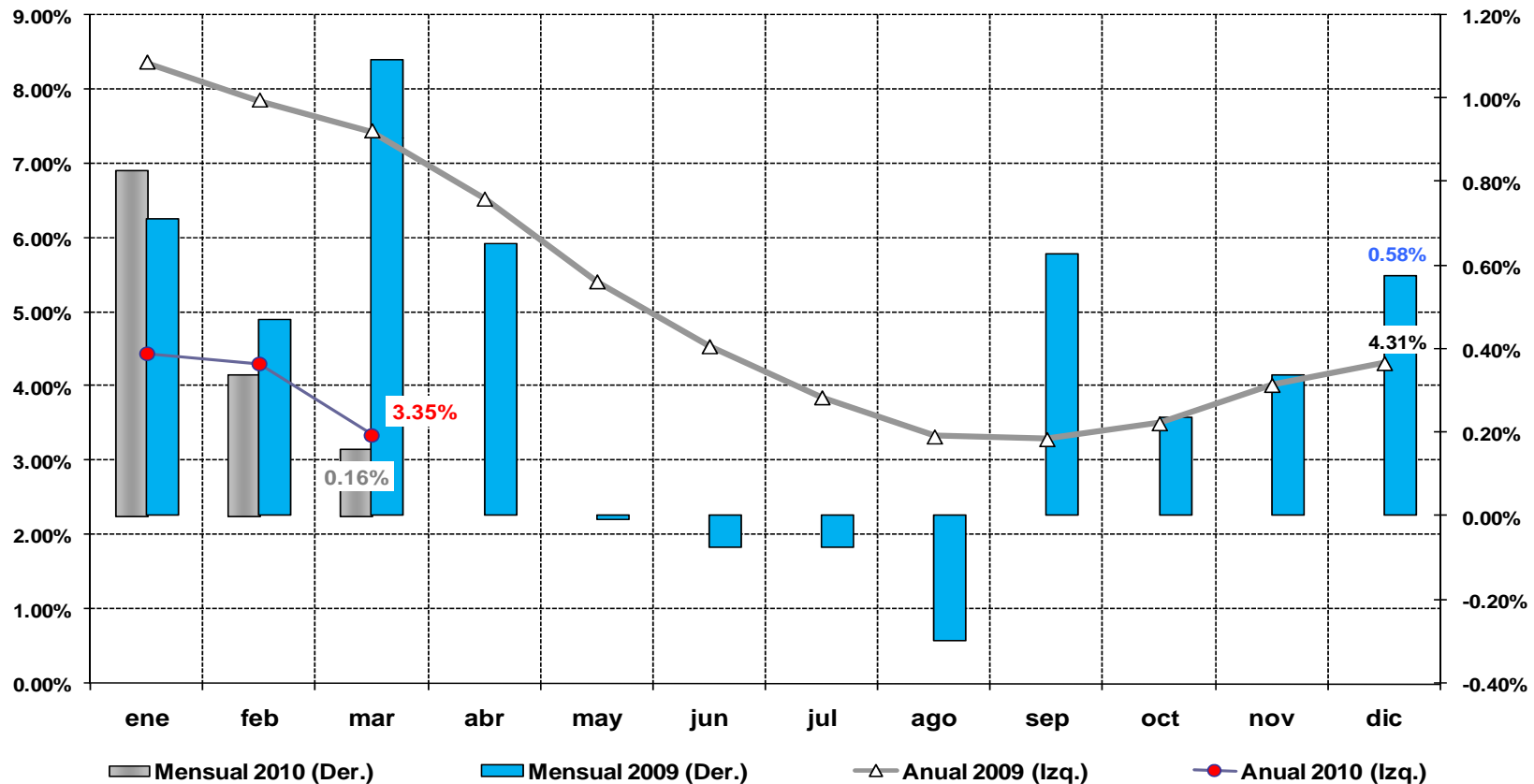


# Informe mensual de inflación

marzo 2010



Los precios al consumidor (IPC) de marzo 2010 registran una *variación mensual* de **0.16%**, valor inferior al obtenido en enero y febrero (0.83 y 0.34% respectivamente). En términos *anuales*, el IPC registró una variación del **3.35%**, igualmente inferior al porcentaje de enero y febrero 2010 (4.44% y 4.31% respectivamente).





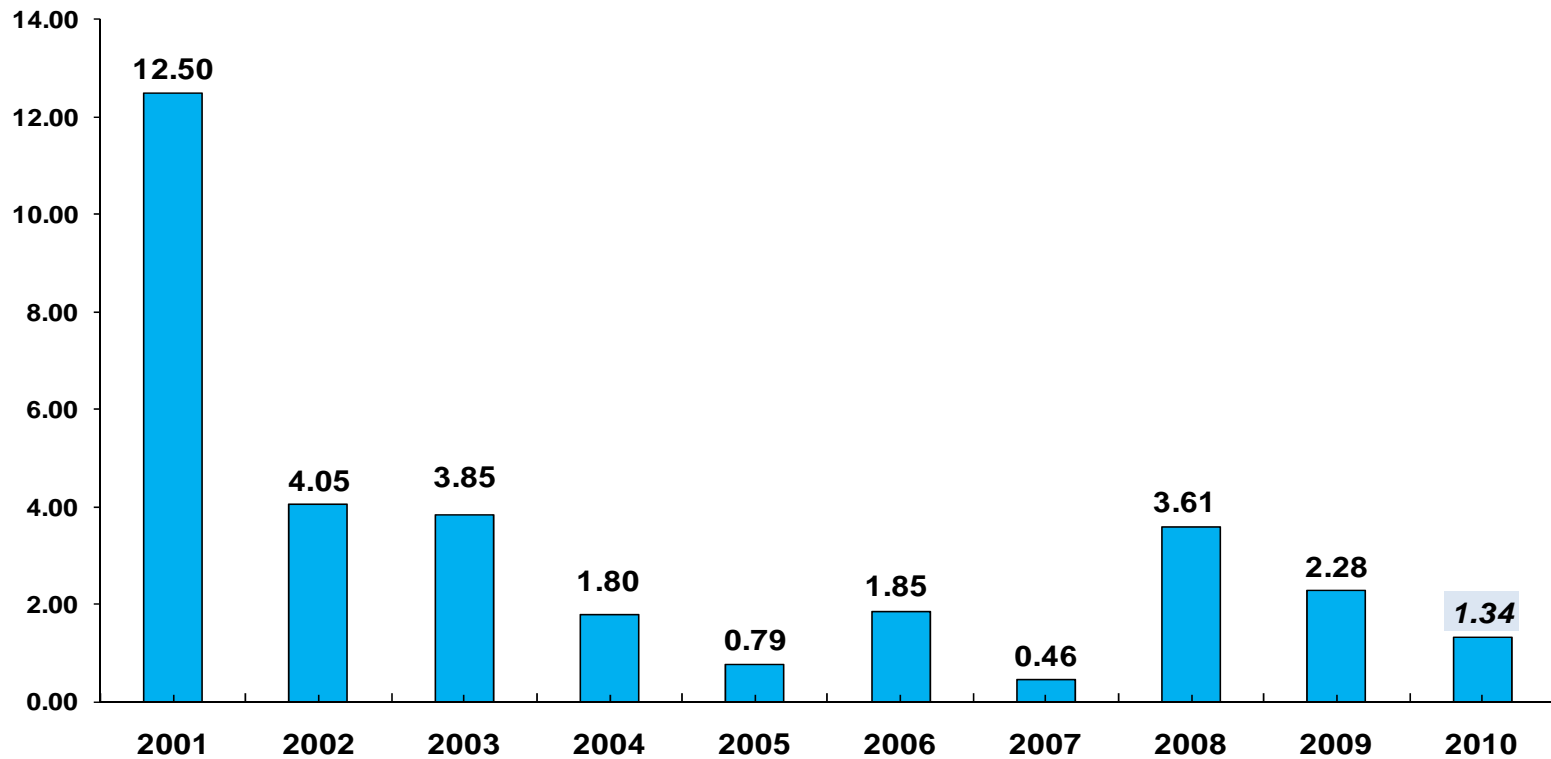
# Inflación acumulada

marzo 2010



La tasa de *inflación acumulada* de *enero a marzo* 2010 registró el **1.34%**, es decir casi la mitad de lo registrado en el mismo período del año inmediatamente anterior. Dicha inflación acumulada registró su mayor variación en la división de consumo de *Alimentos y Bebidas no Alcohólicas* (2.75%).

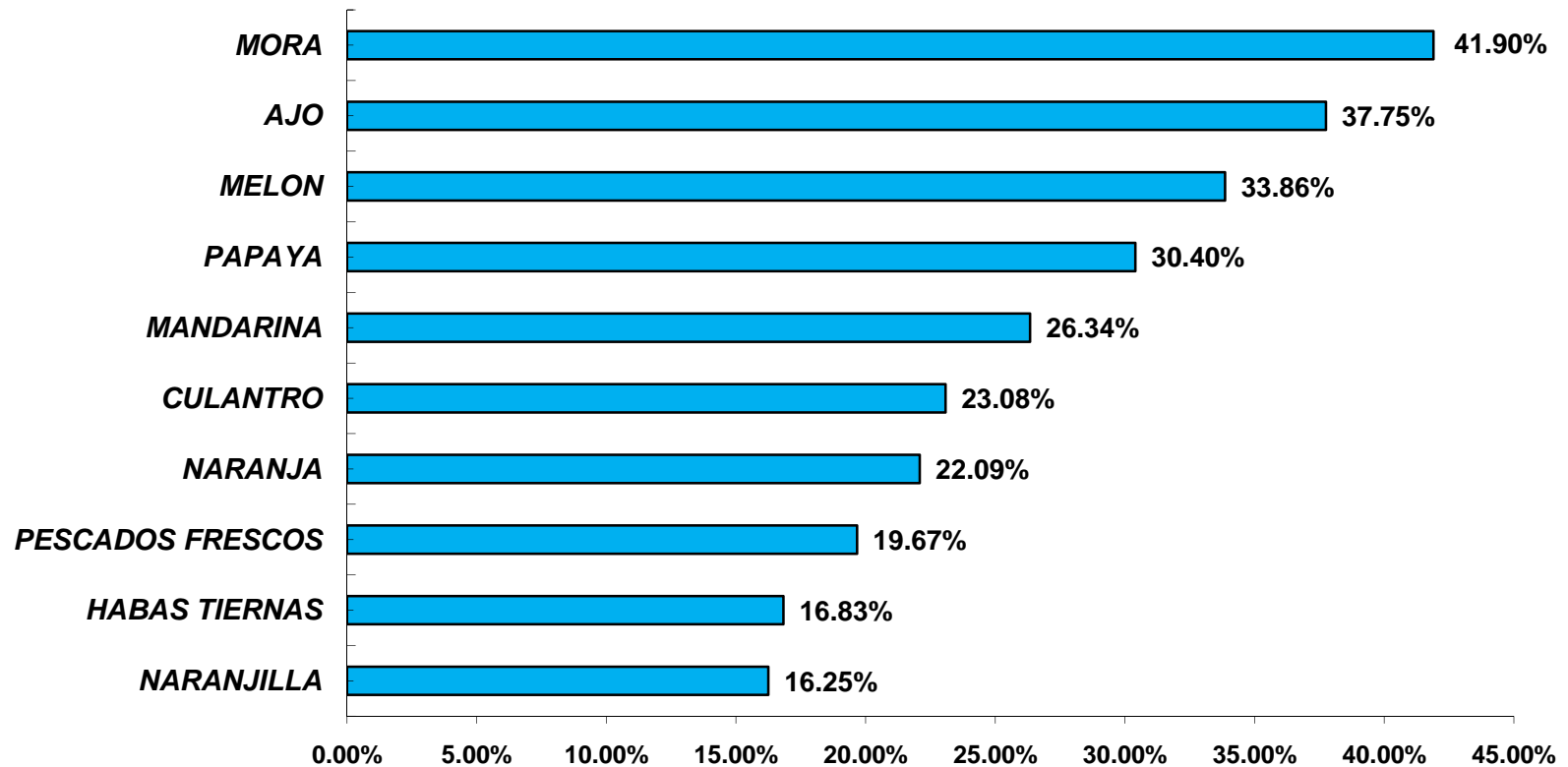
### Inflación acumulada en marzo de cada año





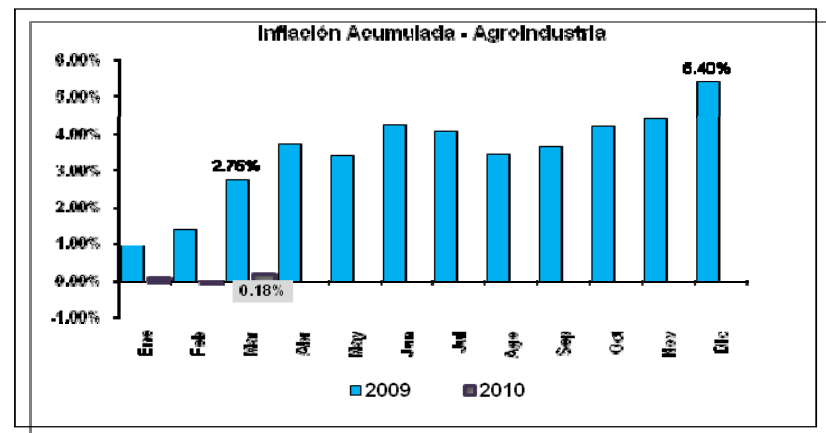
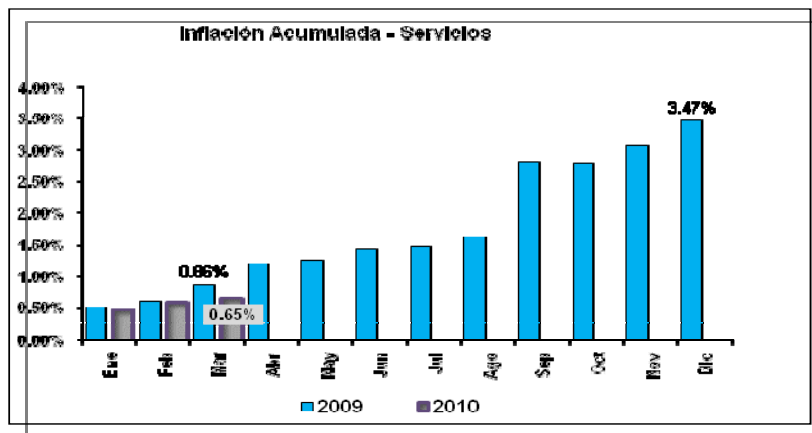
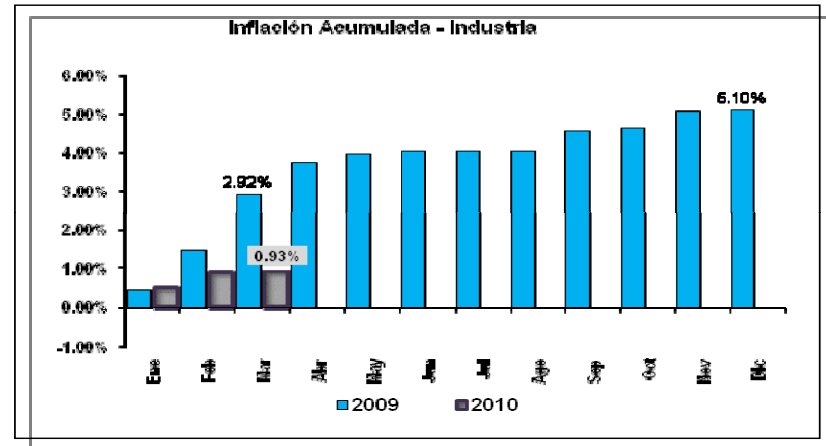
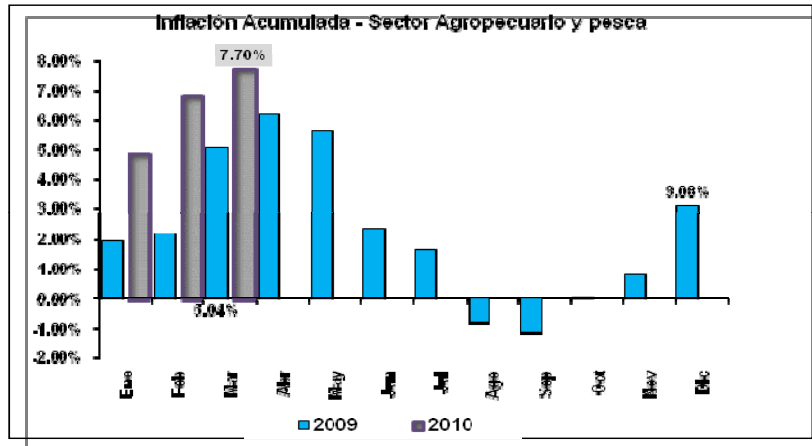
En el *acumulado a marzo 2010*, los *10 productos de mayor inflación fueron todos agrícolas (excepto pescados frescos)* con porcentajes superiores al 16% acumulado, lo que habla de la influencia de estos artículos en el comportamiento de la inflación.

### 10 Productos de mayor inflación acumulada enero-marzo 2010





La *inflación acumulada* del sector *Agropecuario y Pesca* a marzo 2010, registra un crecimiento de **7.70%**, superior al nivel alcanzado en el mismo período del año 2009 (5.04%). El resto de sectores, muestran tasas de inflación inferiores a las de 2009.





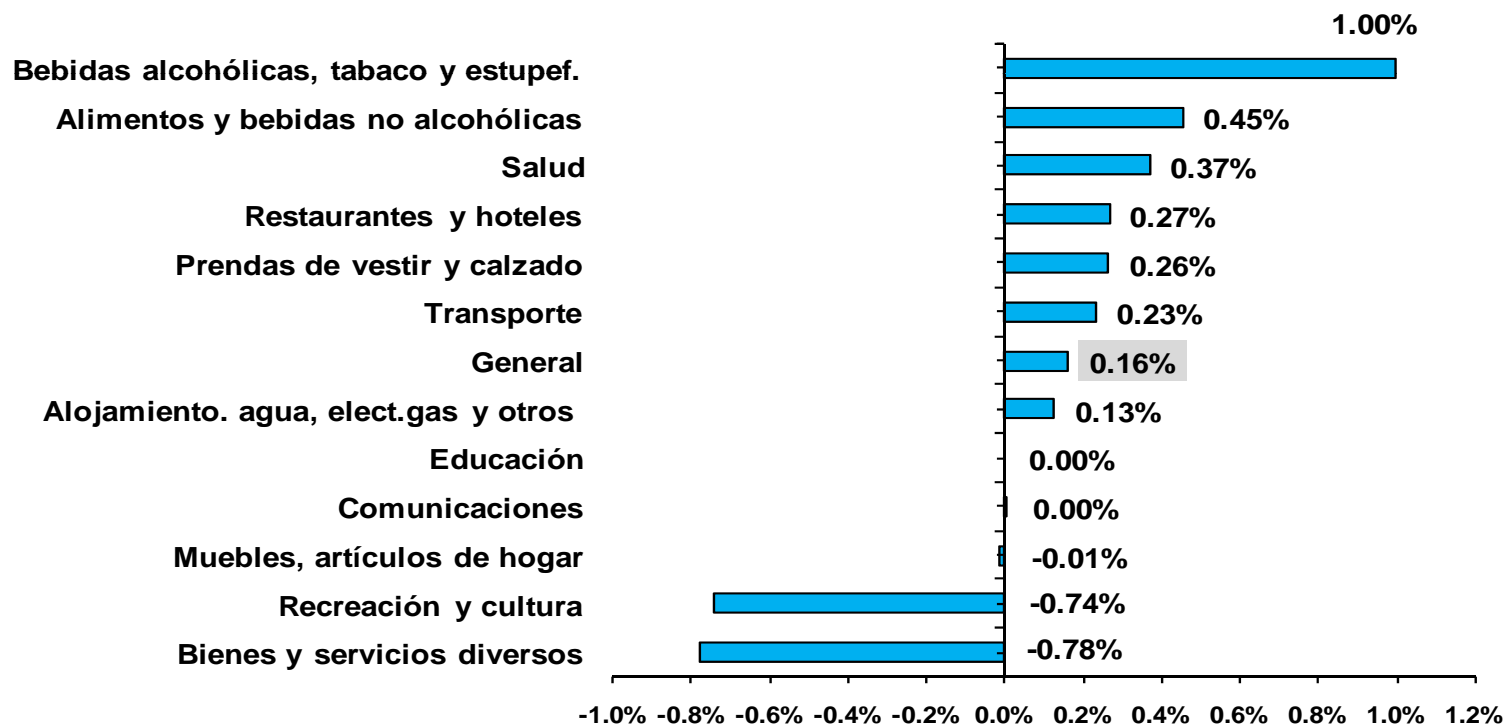
# Inflación mensual

marzo 2010



En marzo 2010, la inflación mensual de *6 de las 12 divisiones* de consumo se ubican por sobre el promedio general. Los rubros de las *Bebidas Alcohólicas, Tabaco y Estupefacientes*, son los de mayor variación positiva, en tanto que los *Bienes y servicios diversos* y *Recreación y Cultura* registran niveles deflacionarios cercanos al 1%.

### Inflación mensual por divisiones de consumo Marzo 2010



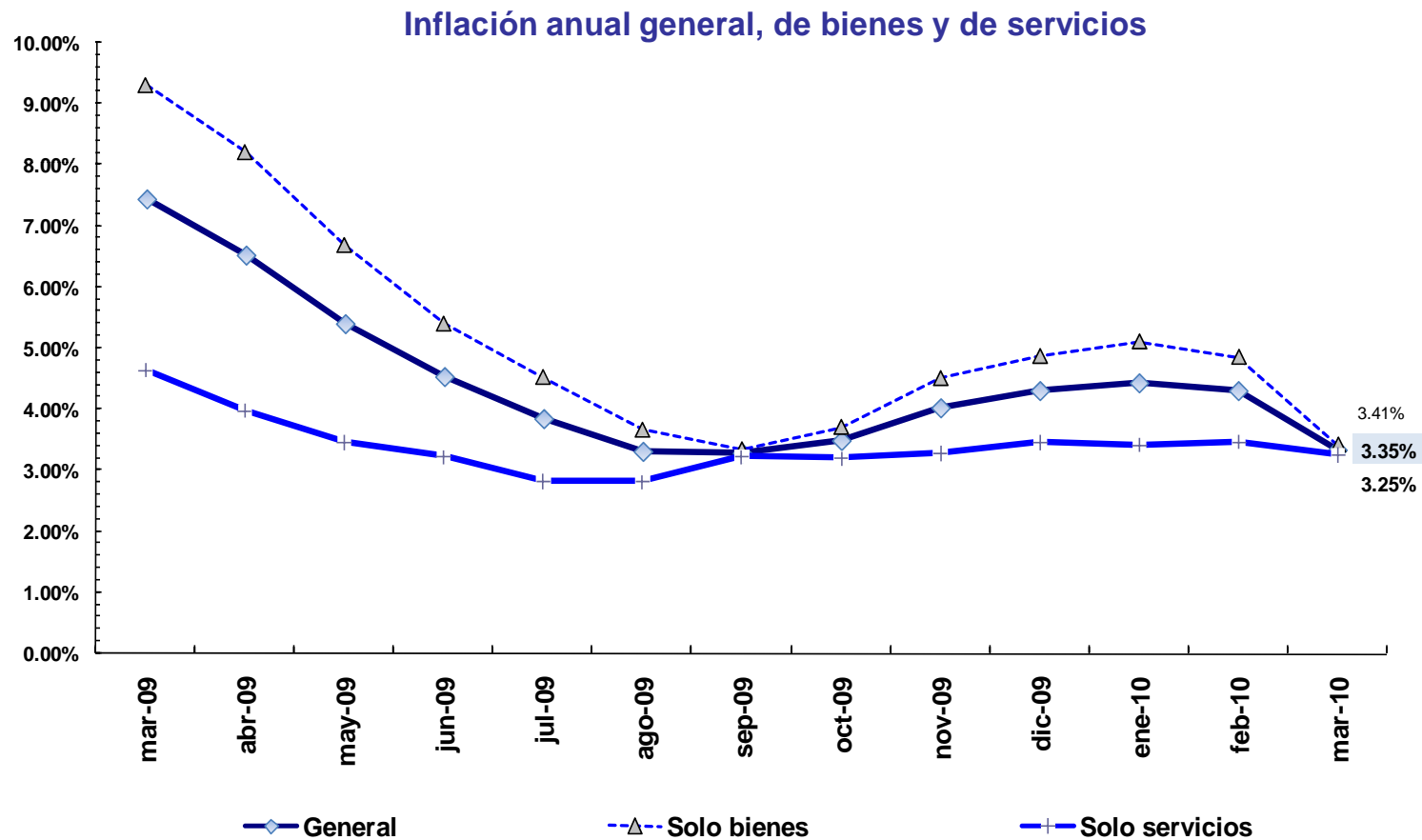


# Inflación anual

marzo 2010



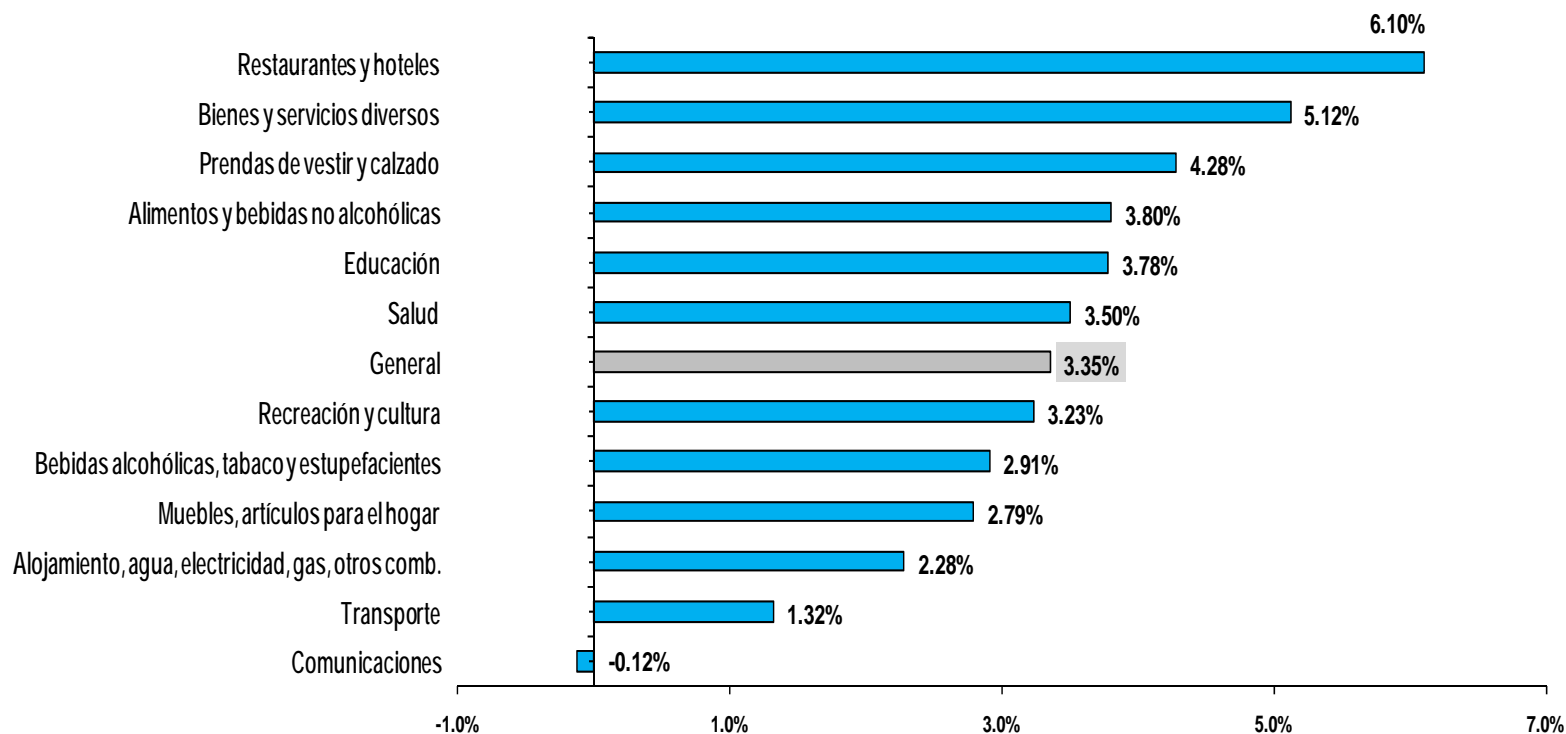
En marzo 2010, la serie de inflación anual de los *bienes* (3.41%) casi confluye con las series *general* y de *servicios* (3.35% y 3.25% respectivamente).





En marzo 2010, la división de *Restaurantes y Hoteles* es la de mayor inflación anual (**6.10%**); al interior de la división analizada, los artículos de mayor variación son el *pollo preparado, sánduches y almuerzos*. Las *Comunicaciones* continúan registrando tasas anuales deflacionarias.

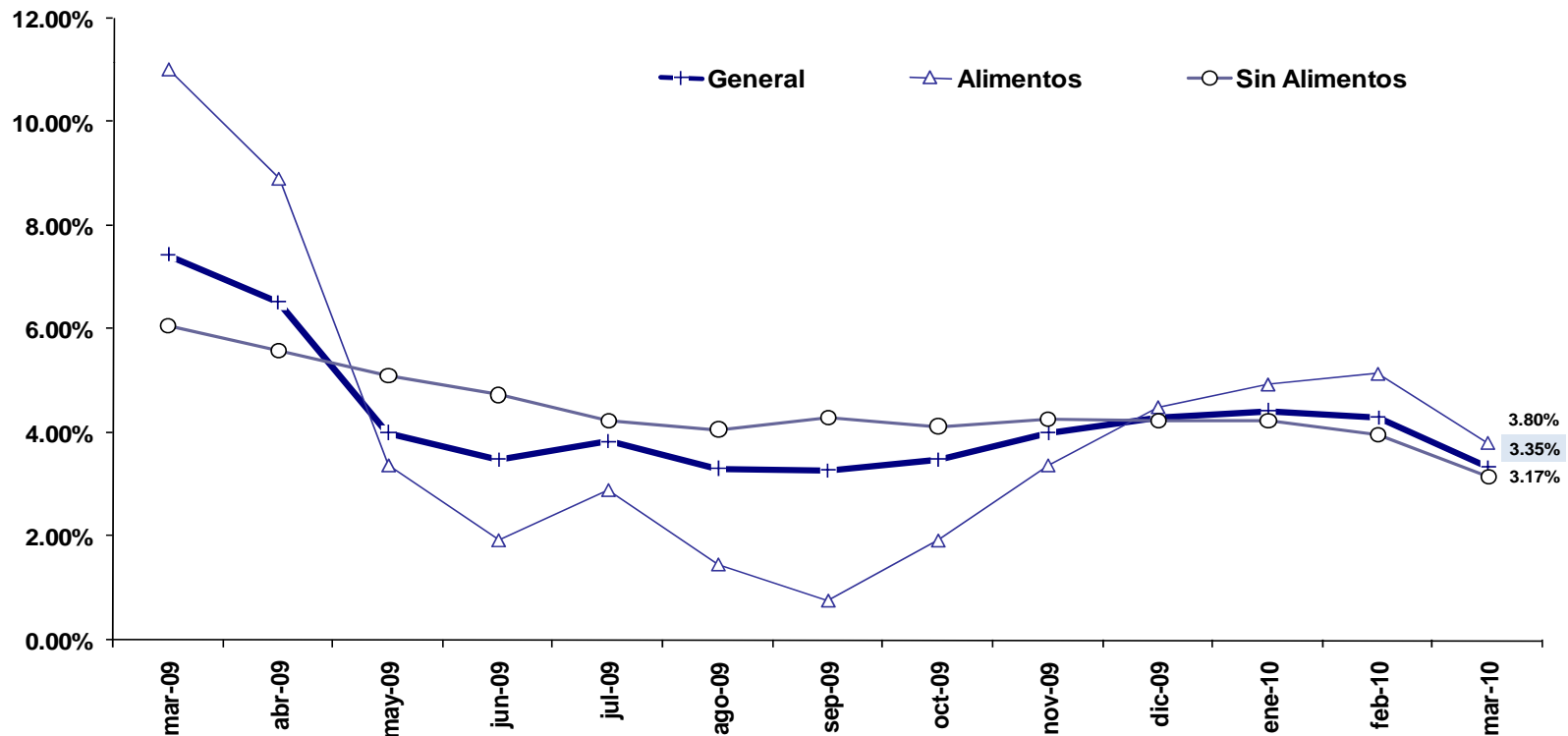
Inflación anual por divisiones de consumo  
Marzo 2010





En *marzo 2010*, se revierte la tendencia ascendente que venía manteniendo hasta el mes inmediatamente precedente la inflación anual de los *Alimentos* (3.80%); la serie de los *Sin Alimentos* y la *serie general* también se reducen.

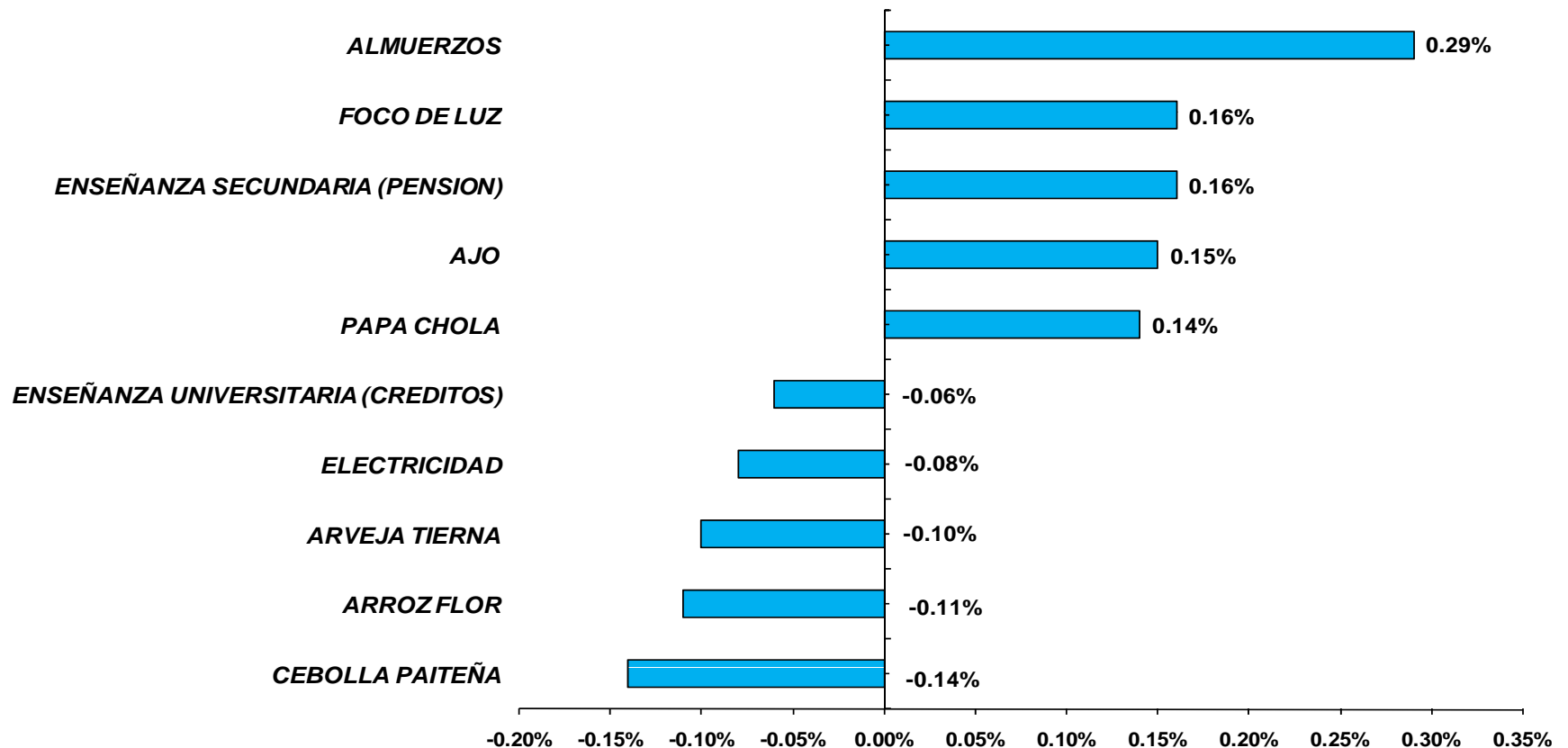
**Inflación anual general, anual de los alimentos y anual general sin alimentos**





En marzo 2010, el rubro de los *almuerzos*, fue el de mayor *contribución* a la *inflación anual general*. Por el contrario, artículos como la cebolla y el arroz flor han contribuido de manera negativa.

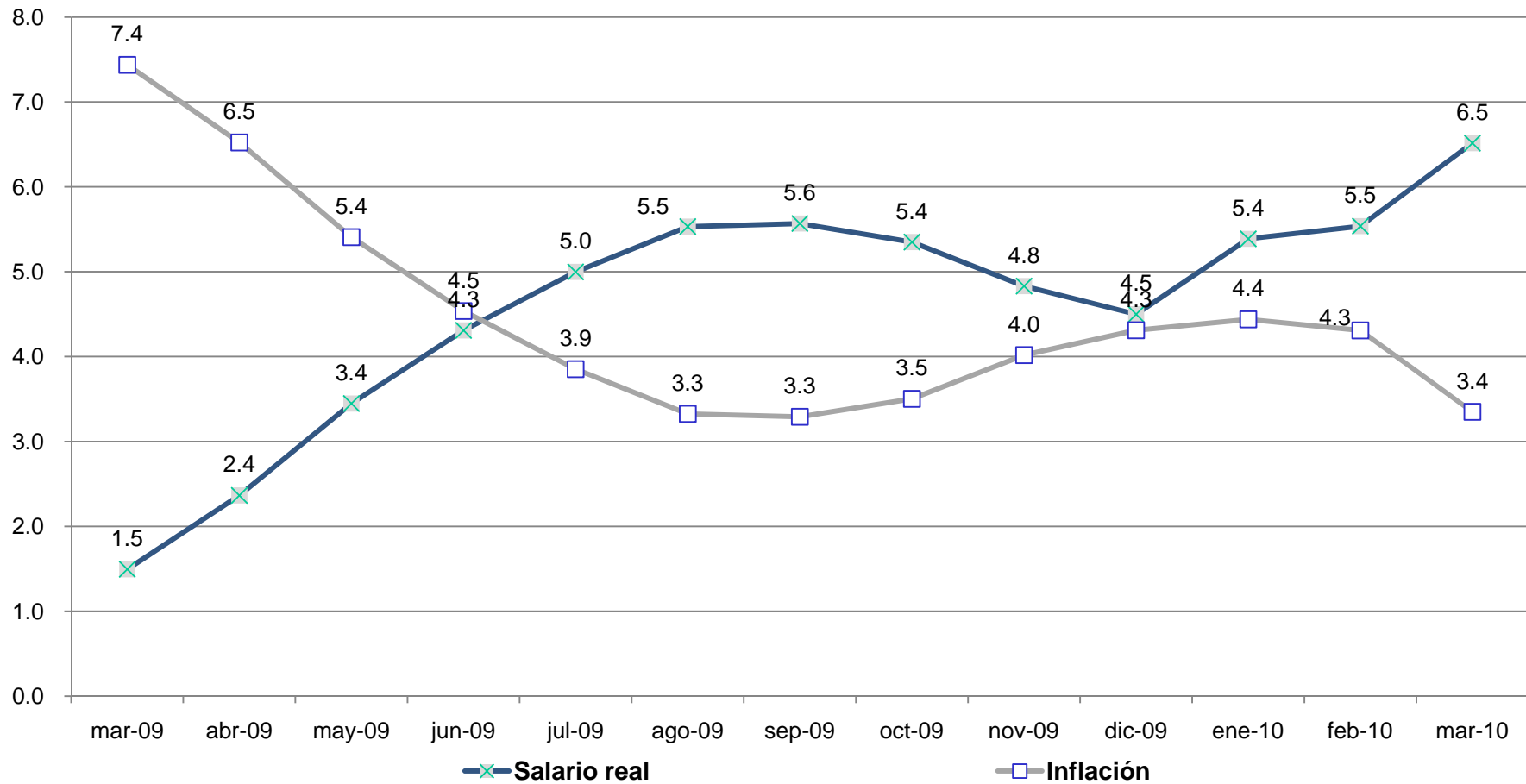
### 10 Productos de mayor y menor contribución a la inflación anual marzo 2010





La *variación anual del salario real* continúa con su tendencia creciente en marzo de 2010 (6.5%). La tasa de *inflación anual*, por segundo mes consecutivo registra decrecimiento en términos anuales.

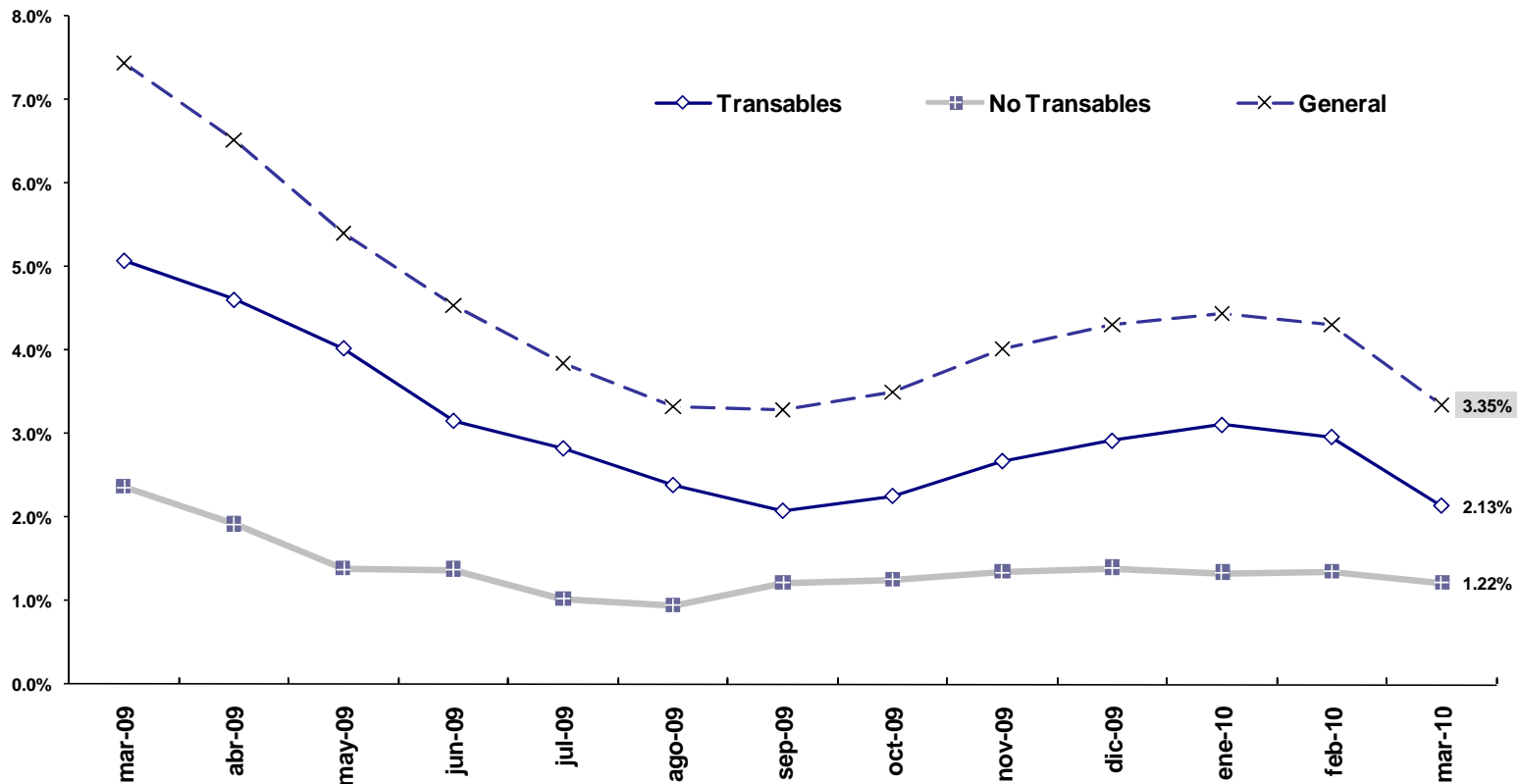
### Variación del salario real e inflación





En marzo 2010, la *contribución* de los *bienes transables* (2.13%), se reduce en su aporte respecto del total general (69% en febrero a 64% en marzo); al interior de los *transables* los mayores aportes se encuentran en *ajo, foco de luz, galletas y gelatina*.

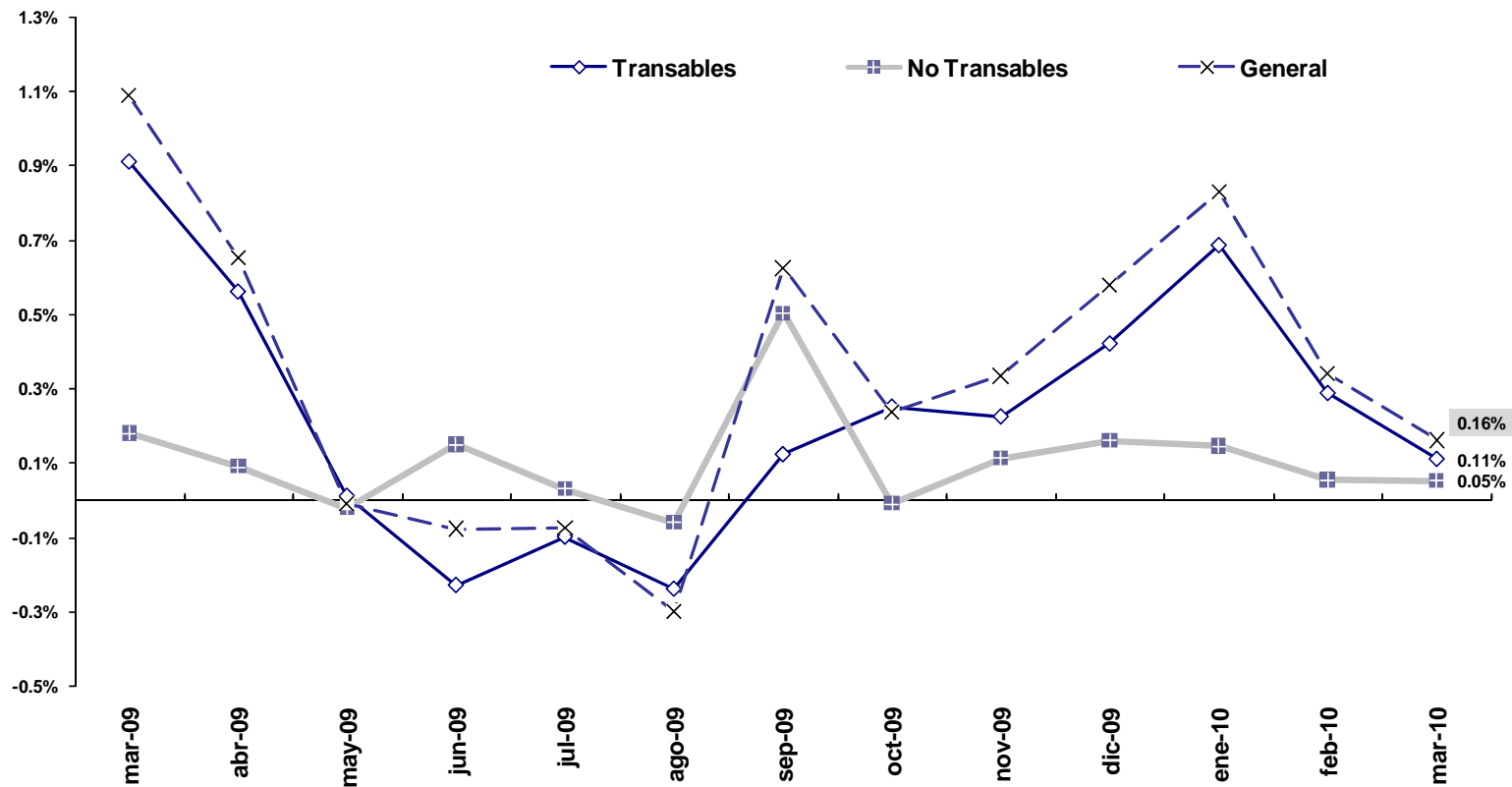
Contribución a la Inflación Anual de Transables y No Transables





En marzo 2010, la *contribución a la inflación mensual (0.16%) de los bienes transables fue 0.11%*, es decir *representó más del 69% en dicho mes* (en febrero el aporte fue del 85%). Al interior de los *transables*, los de mayor aporte fueron *pescados frescos, arroz flor, manzana y azúcar refinada*.

Contribución a la Inflación Mensual de Transables y No Transables





# Precios relativos

marzo 2010

El Índice de Precios Relativos (IPR) del grupo de productos J se calcula de la siguiente manera:

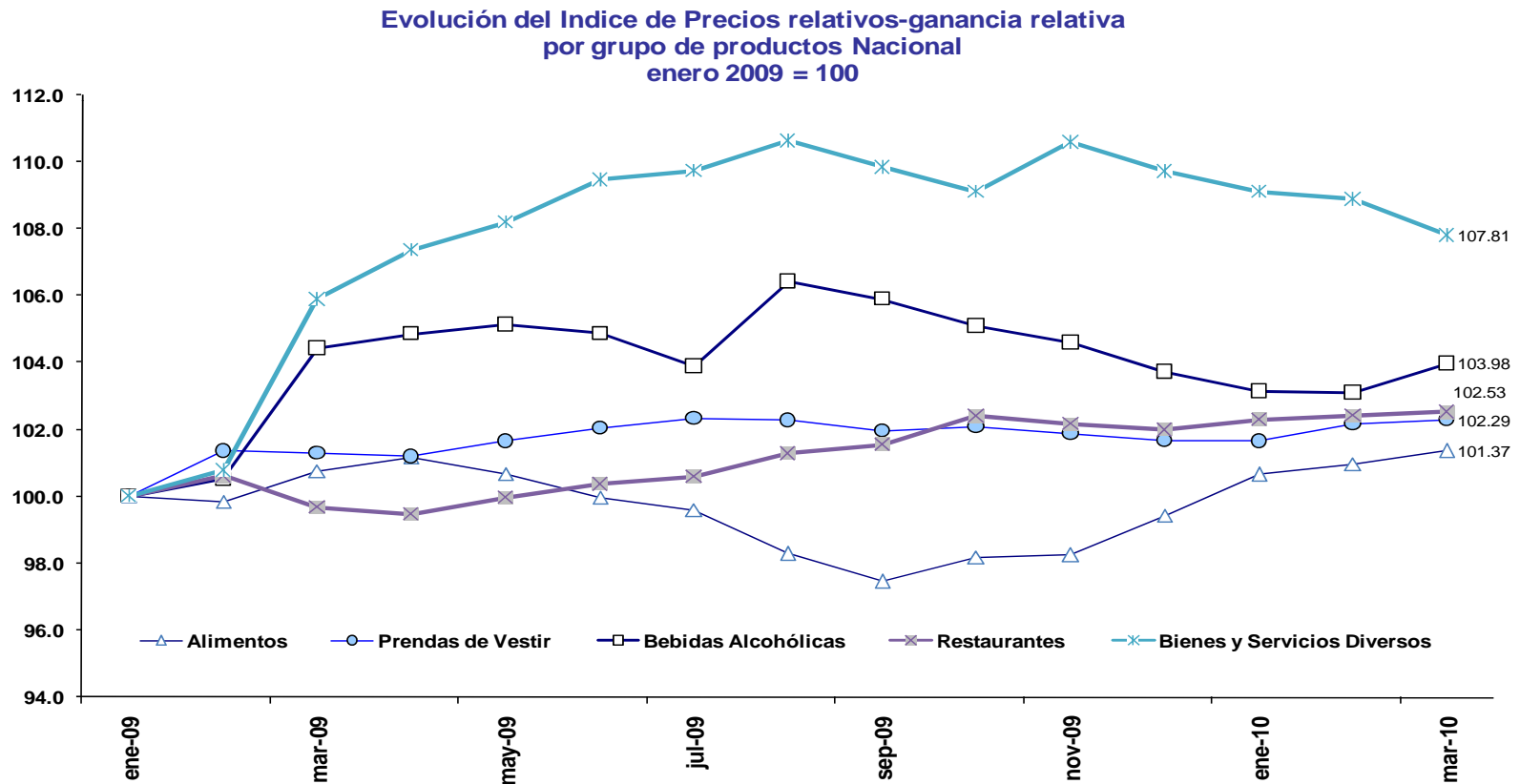
$$IPR_J = \frac{P_J}{P_{J^-}} = \frac{\sum_{i \in J} w_i IP_i}{\sum_{i \in J^-} w_i IP_i} \cdot \frac{\sum_{i \in J^-} w_i}{\sum_{i \in J} w_i}$$

Donde: J- son todos los bienes y servicios que forman parte de la canasta del IPC que no están incluidos en J,  $P_J$  es el índice de precios del grupo J y  $w_i$  son las ponderaciones de los índices de precios  $IP_i$  de cada producto i de la canasta del IPC. El IPR del sector J intuitivamente señala cual es el nivel de precios del sector analizado, respecto del nivel de precios del resto de sectores de bienes y servicios que conforman la canasta del IPC. Los Índices de Precios Relativos menores a 100, indican que los precios relativos han disminuido con relación a los precios registrados en el mes de enero 2009, que es el período utilizado mes de referencia. Los índices de precios relativos mayores a 100 muestran que los precios han aumentado con respecto al período base indicado anteriormente.



## Divisiones de consumo con ganancia relativa

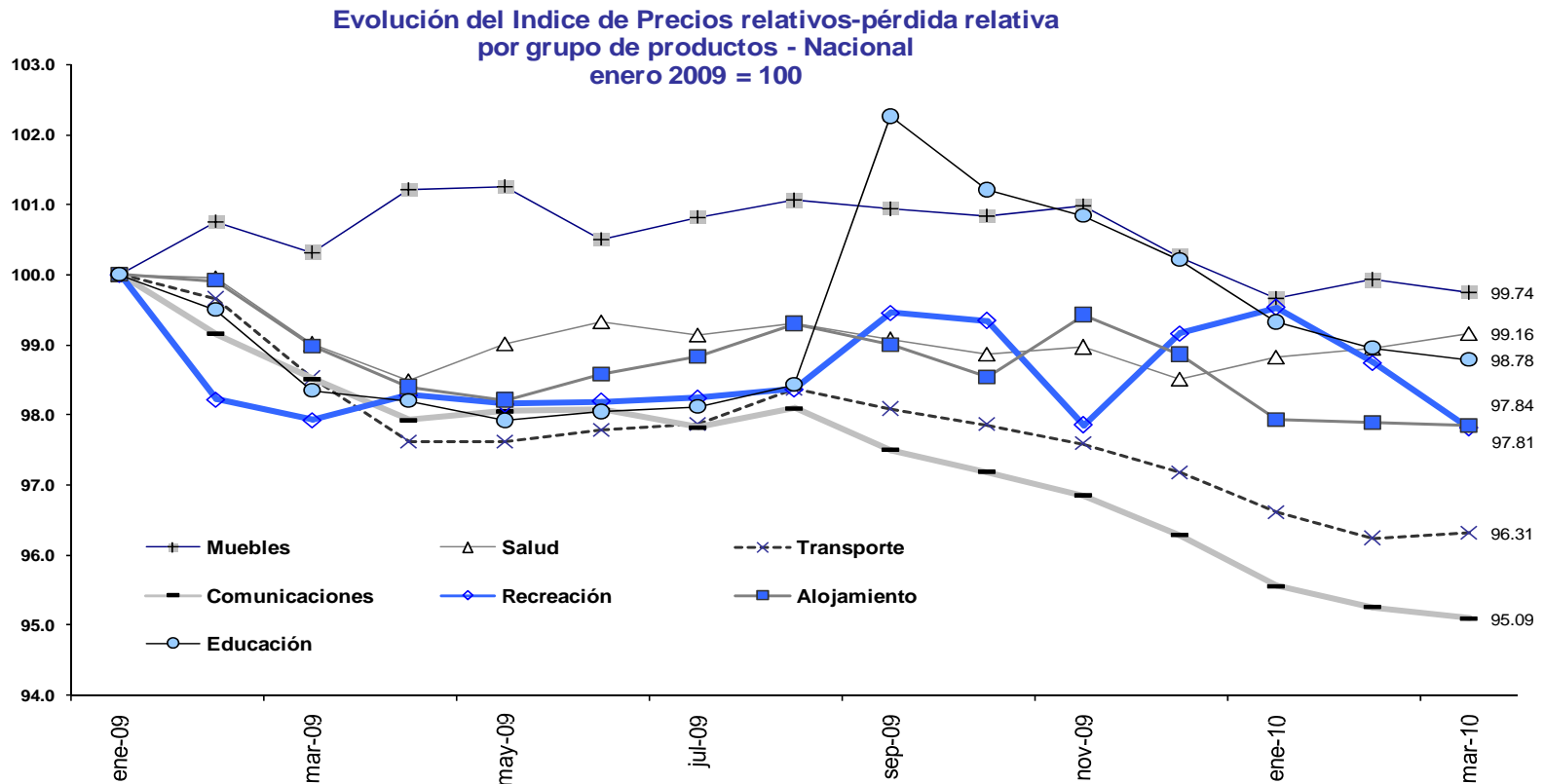
Considerando como referencia de precios a enero 2009=100, en marzo 2010 la división de *Bienes y Servicios Diversos* obtuvo, **la mayor ganancia relativa** de precios: 107.81 puntos porcentuales





# Divisiones de consumo con pérdida relativa

Con referencia a los precios de enero 2009=100, la *tendencia de pérdida relativa* en marzo 2010 se mantiene en la división de *Comunicaciones*: 95.09 puntos porcentuales.





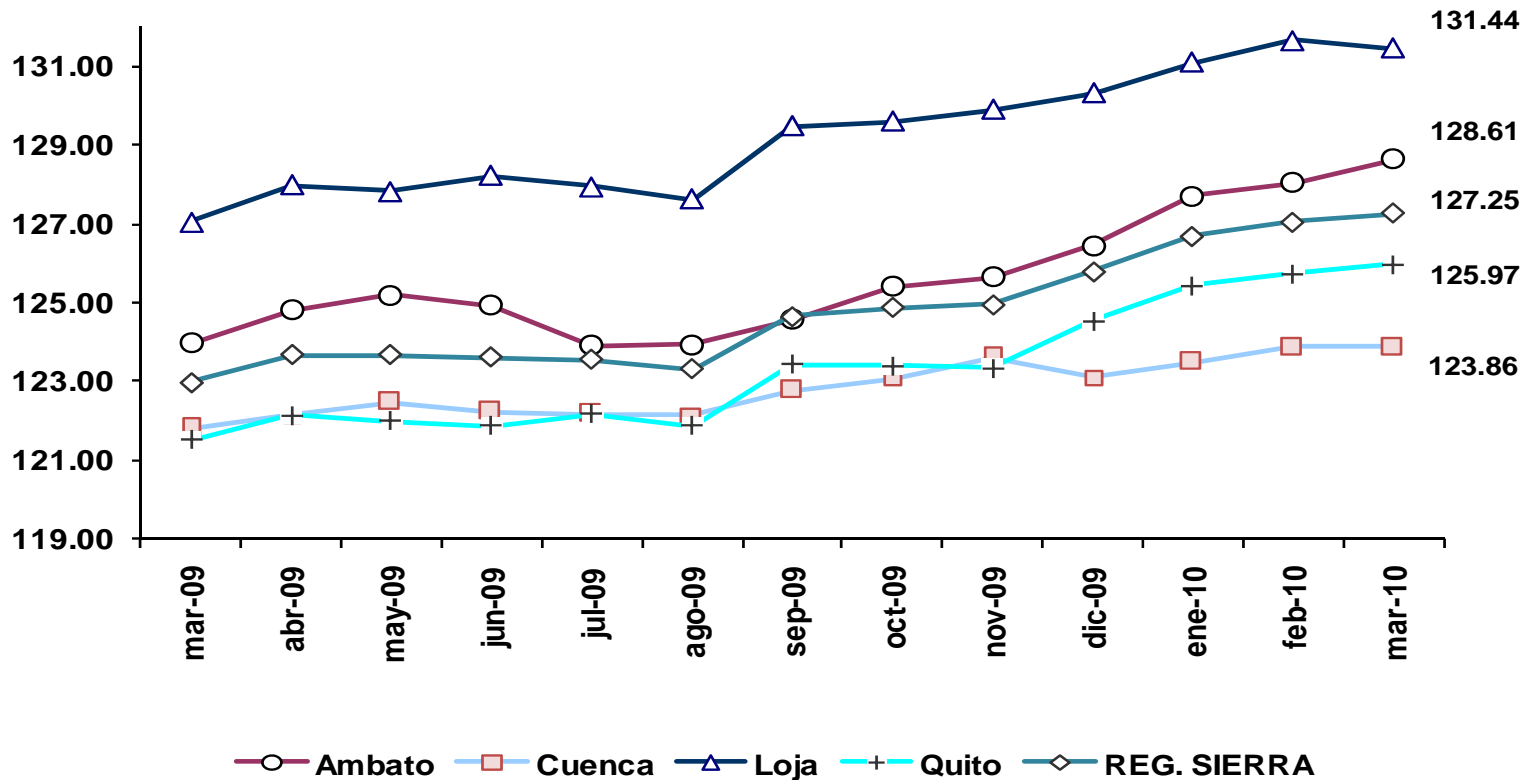
# Índices de precios al consumidor por regiones y ciudades

marzo 2010



En marzo 2010, el mayor IPC de la región Sierra es el de *Loja (131.44)*; el resultado es consecuencia de la reducción mensual de precios de las divisiones de *Bebidas Alcohólicas* y *Alimentos*.

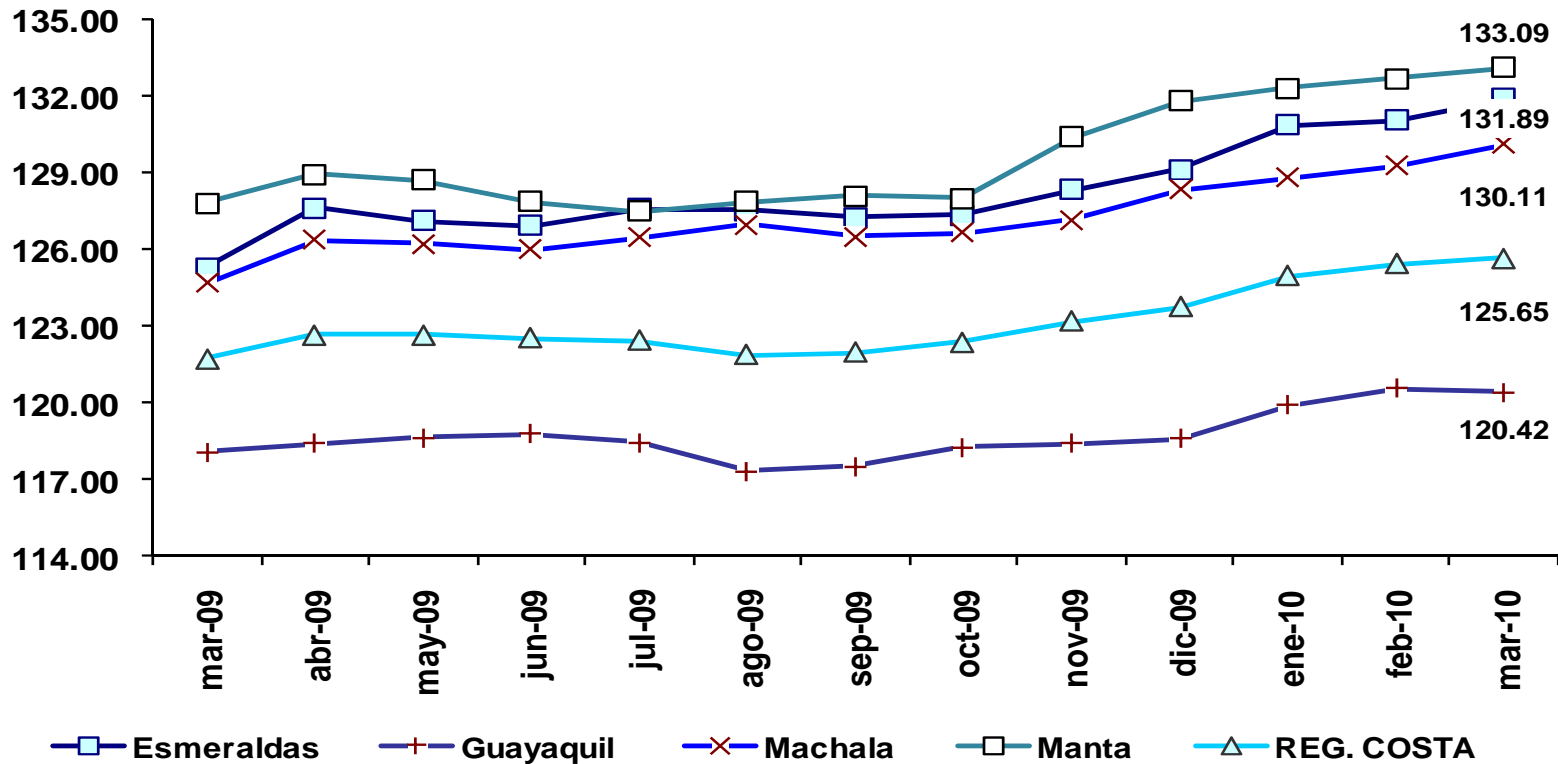
IPC por ciudad región Sierra





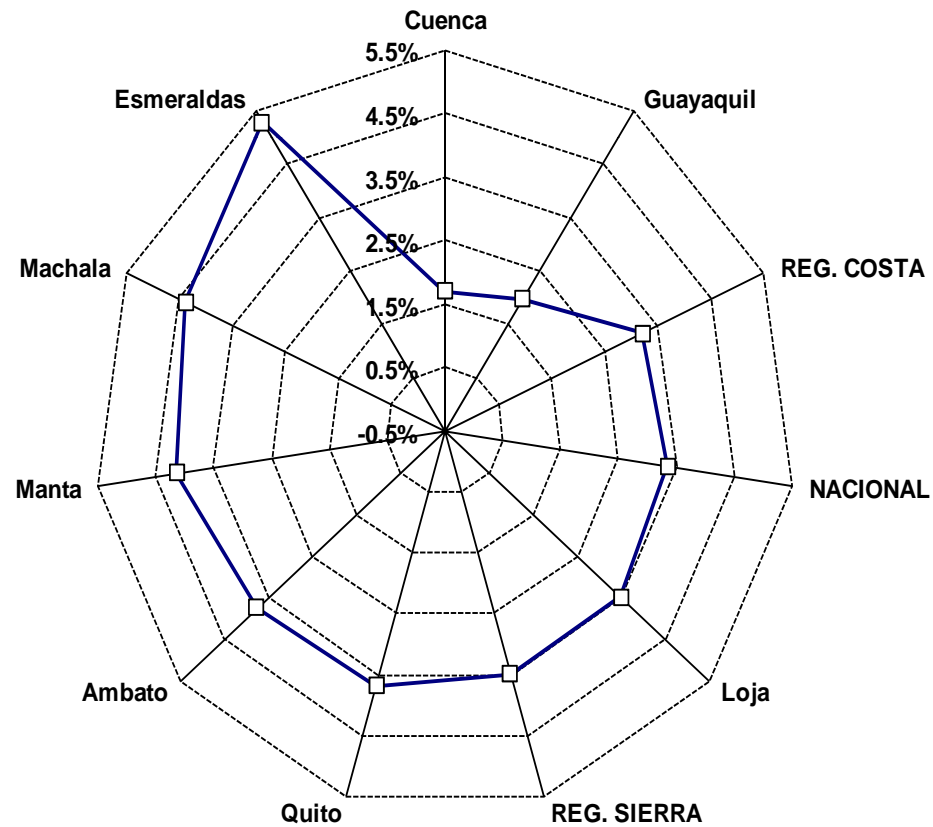
En marzo 2010, *Manta* (133.09) registra el mayor índice de precios de la región Costa y Nacional. A este resultado contribuyó el IPC de *Bebidas Alcohólicas, Prendas de Vestir y Calzado*.

IPC por ciudad región Costa



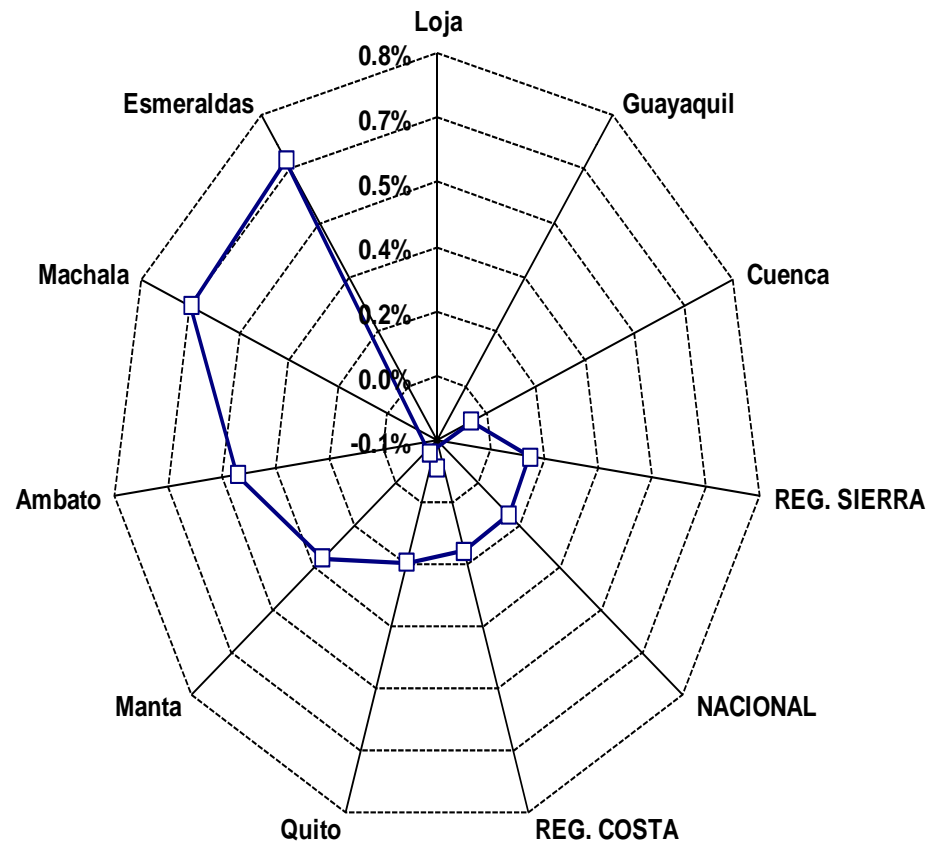


En marzo 2010, *Esmeraldas* (5.28%) *Machala* (4.38%) y *Manta* (4.13%), registraron el *mayor incremento anual de precios*. En las dos primeras ciudades, la mayor inflación fue en los *Bienes y Servicios Diversos*; en tanto que en la tercera fue en las *Bebidas alcohólicas, tabaco y estupefacientes*.





La *inflación mensual* de *Esmeraldas* (0.67%), *Machala* (0.65%) y *Ambato* (0.46%) fueron las de mayor variación de precios en marzo 2010. En la primera ciudad, esa variación provino de *Muebles y artículos para el hogar*; en la segunda, de *Bienes y servicios diversos*; y, en la tercera ciudad en las *Bebidas alcohólicas, tabaco y estupefacientes*.





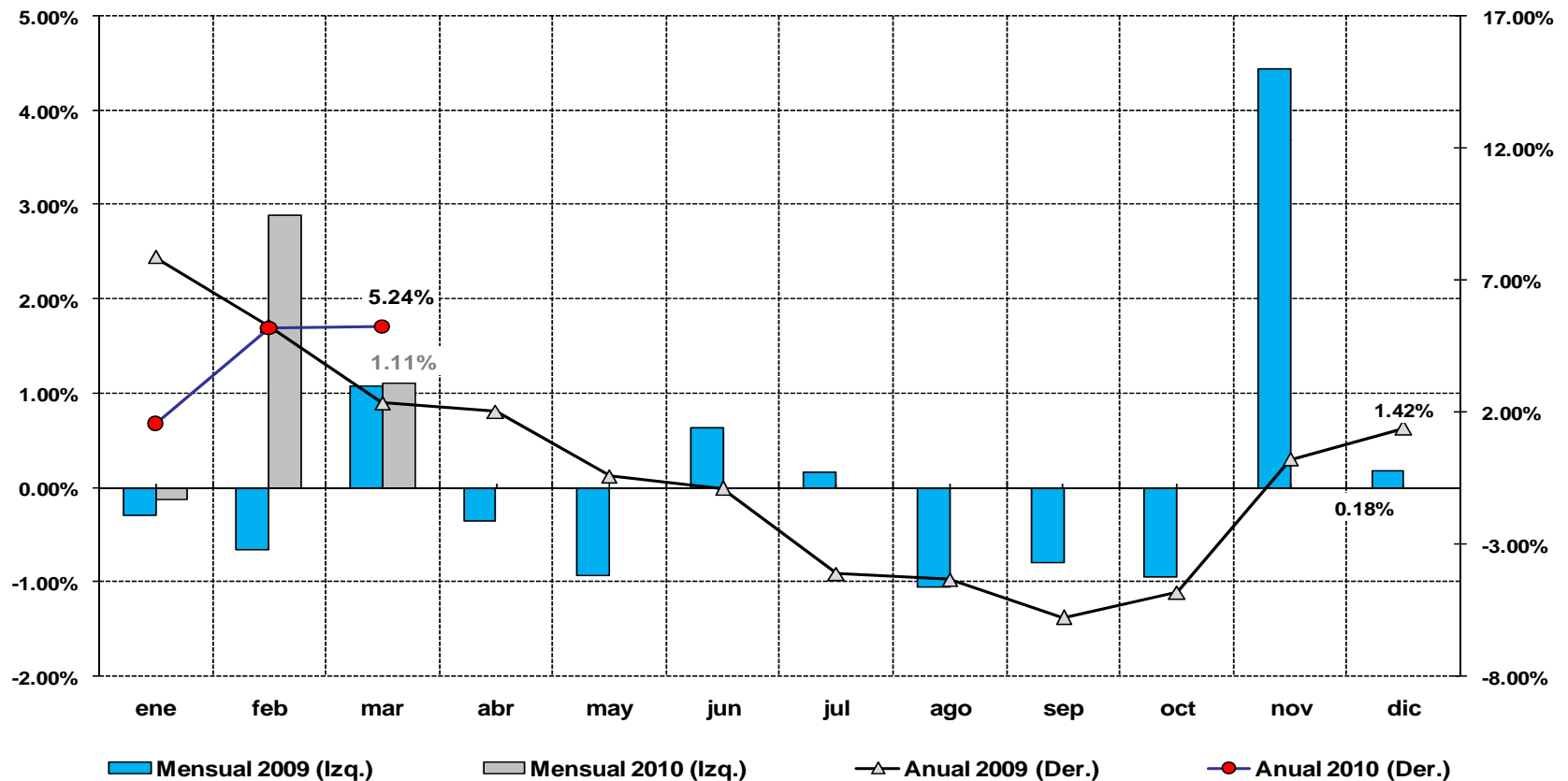
# Índices de precios al productor

marzo 2010



# Índice de Precios al Productor Nacional

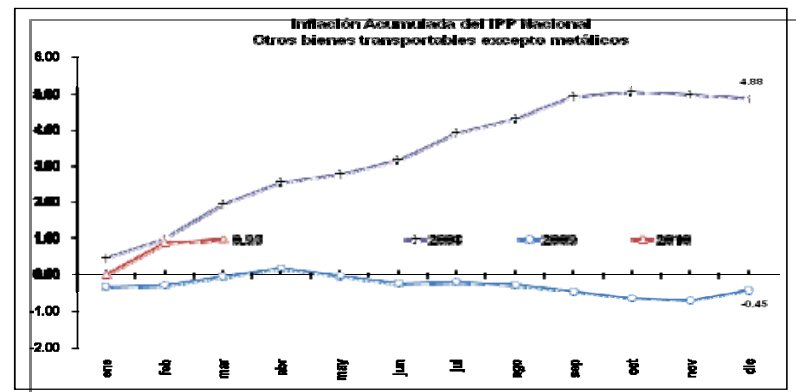
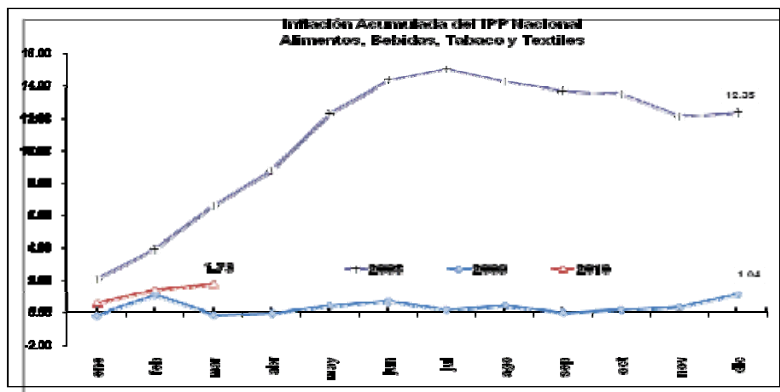
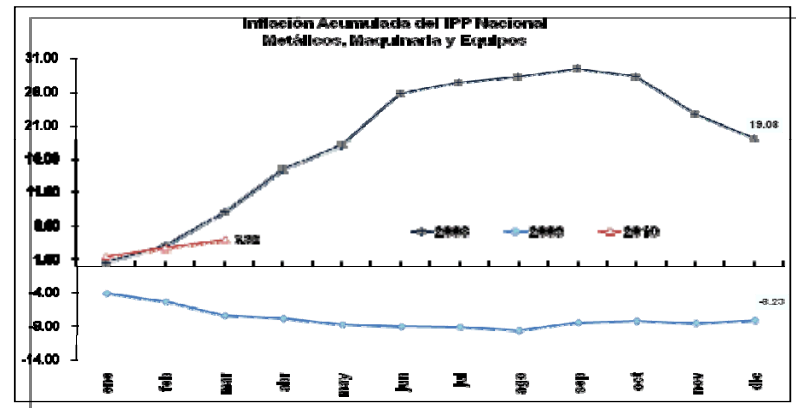
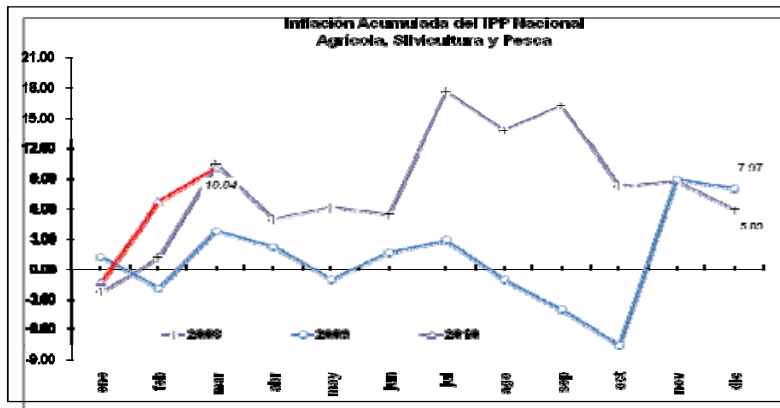
En marzo 2010, los precios al productor nacional *reducen su ritmo de crecimiento mensual a 1.11%* (en febrero fue del 2.90%). A nivel *anual el IPP se ubica en 5.24%*, porcentaje muy similar a febrero 2010 (5.21%).





## IPP Nacional acumulado por secciones

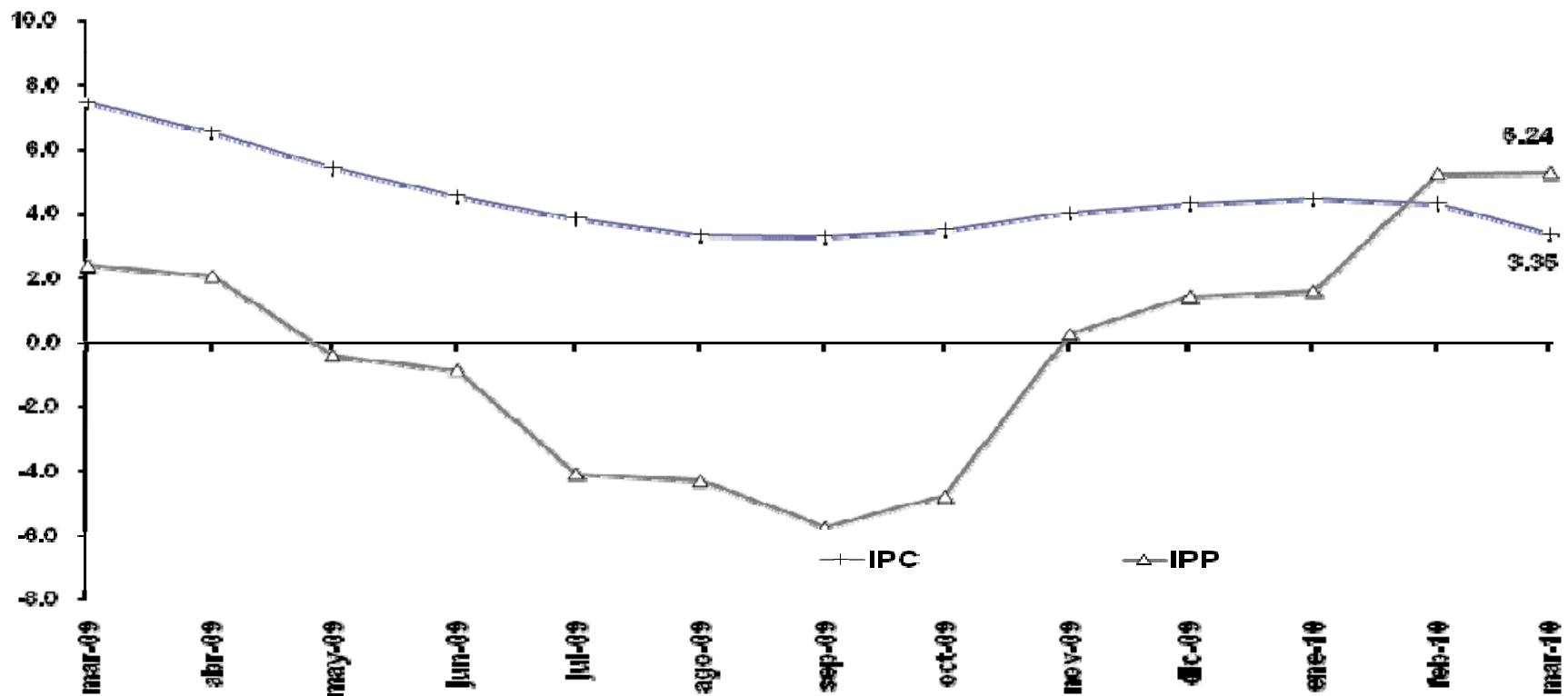
En marzo 2010, la inflación de la sección de *Agricultura, Silvicultura y Pesca* registró por segundo mes consecutivo una tendencia alcista, siendo el mayor nivel de las analizadas (10.04%).





## Variación anual del Índice de Precios al Productor Nacional y al Consumidor

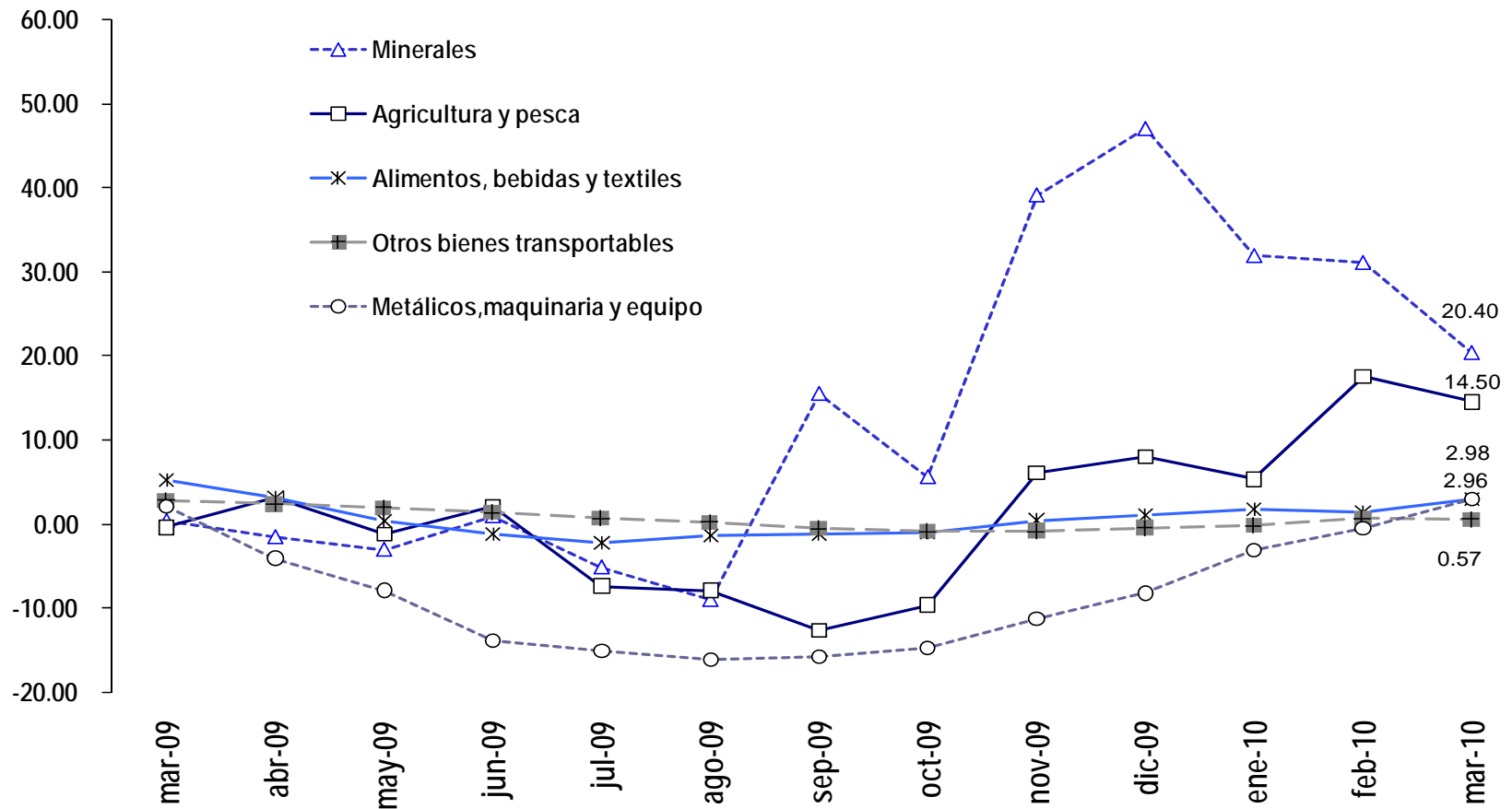
La *variación anual del IPP* nacional observado a partir de octubre 2009, indica que a *marzo 2010 (5.24%)* ese indicador se ubique por segundo mes consecutivo *por sobre* el del *IPC (3.35%)*.





# Variación anual del IPP por ramas de actividad

En marzo 2010, por tercer mes consecutivo la rama de actividad de *Minerales reduce* su ritmo inflacionario (20.40%), a pesar de lo cual fue la sección de mayor nivel de las analizadas.





# Inflación internacional

## marzo 2010

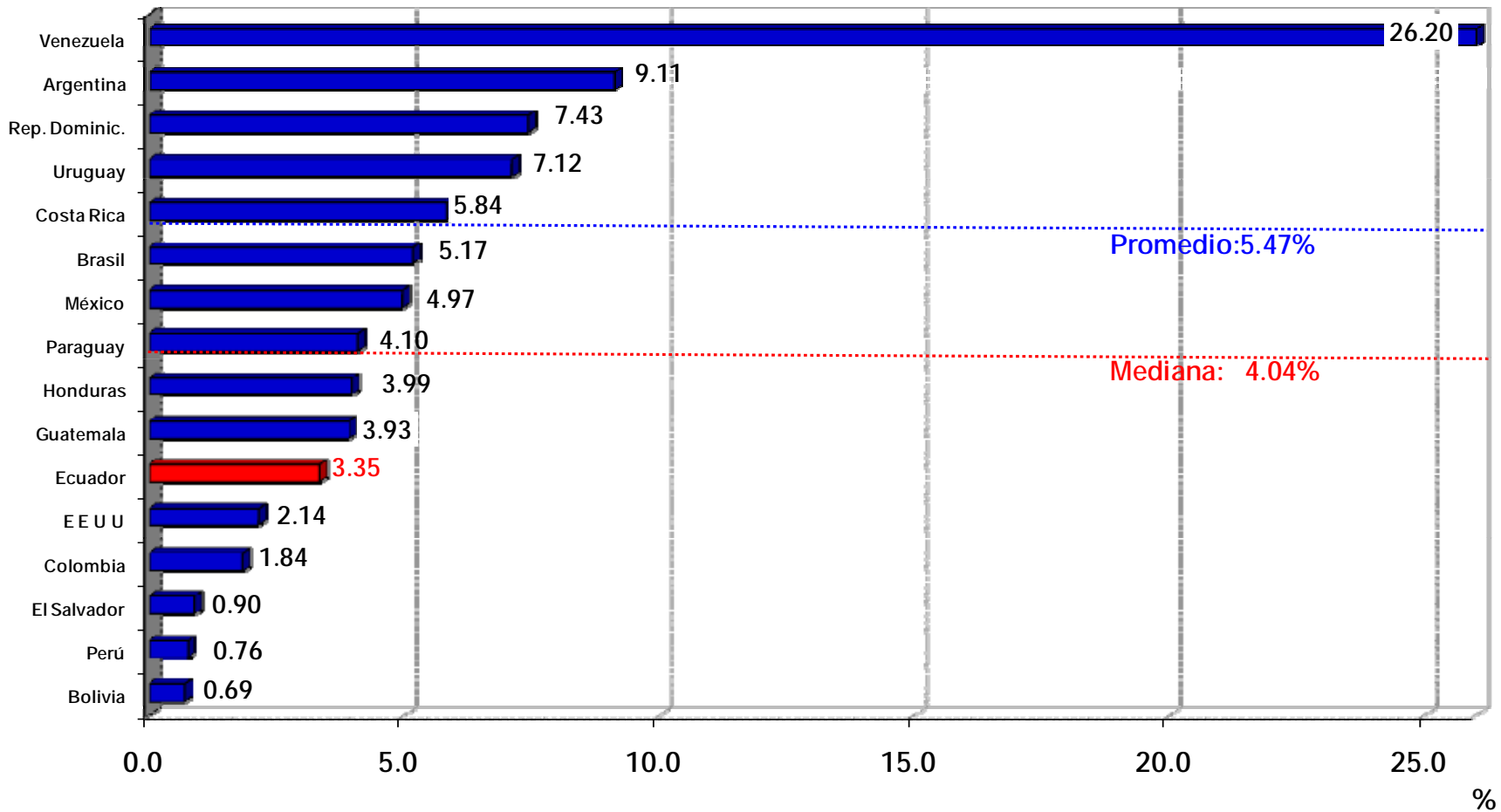
A partir de enero de 2010, el cálculo de la inflación internacional anual de la *lámina 33 de este documento*, utiliza *nuevos ponderadores* obtenidos en base al peso específico de la importación de cada país en el total de importaciones del Ecuador.

La fórmula utilizada es la suma-producto de los *ponderadores mencionados* multiplicado por su respectiva *inflación anual*, la muestra de 20 países considerada: Argentina, Brasil, Chile, México, Colombia, Perú, Venezuela, Estados Unidos, Canadá, Holanda, Reino Unido, Alemania, España, Japón, Taiwán, Italia, Francia, Bélgica, China y Corea del Sur, representa para el año 2009 el 87% del total del comercio de bienes importados por el Ecuador.



La *inflación anual del Ecuador* en marzo 2010 se situó *por debajo del promedio y mediana* de países analizados. La información de Estados Unidos y Argentina corresponde a febrero 2010.

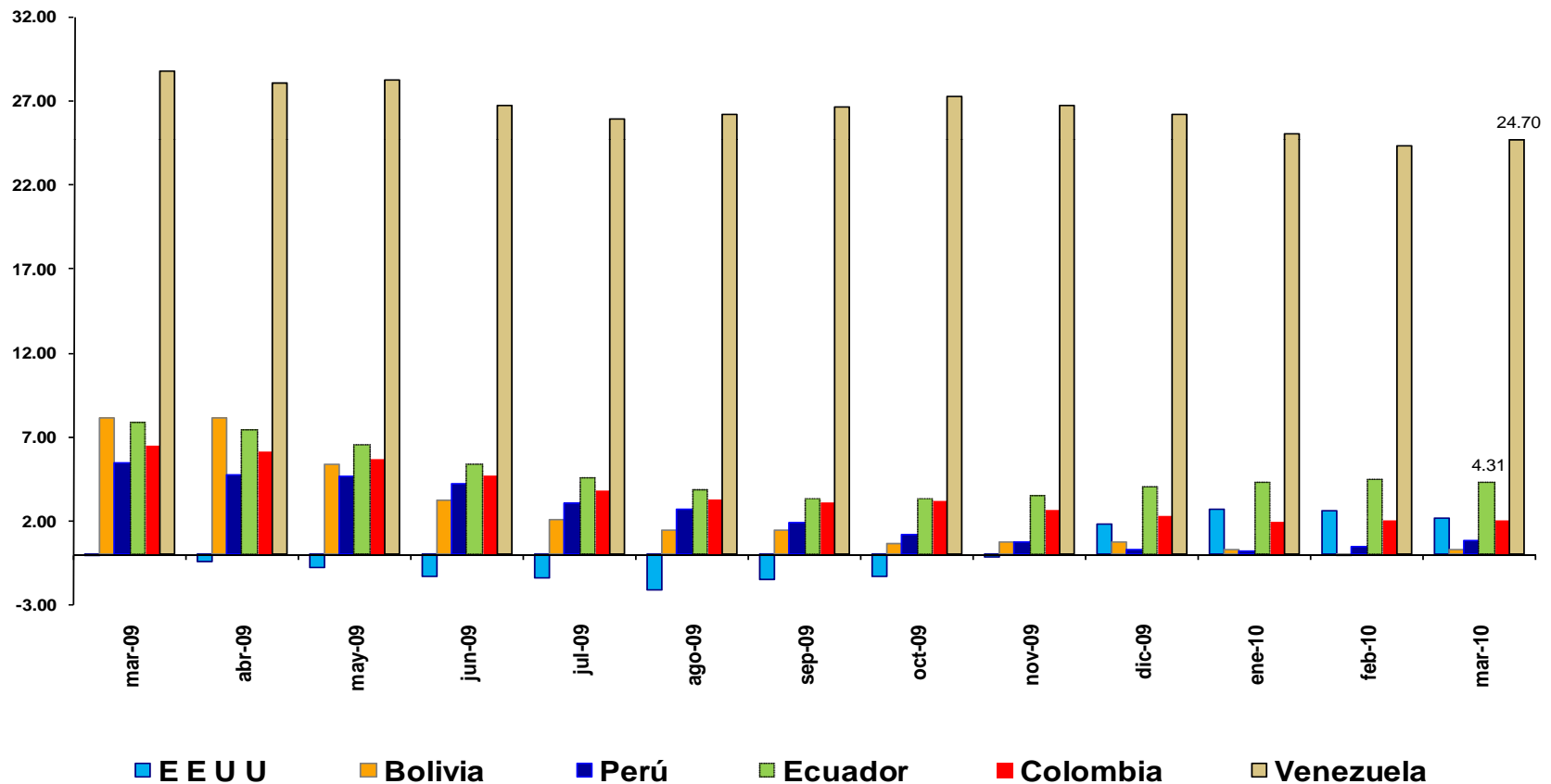
### Inflación Anual en América Latina y Estados Unidos marzo 2010





# Inflación anual de varios países

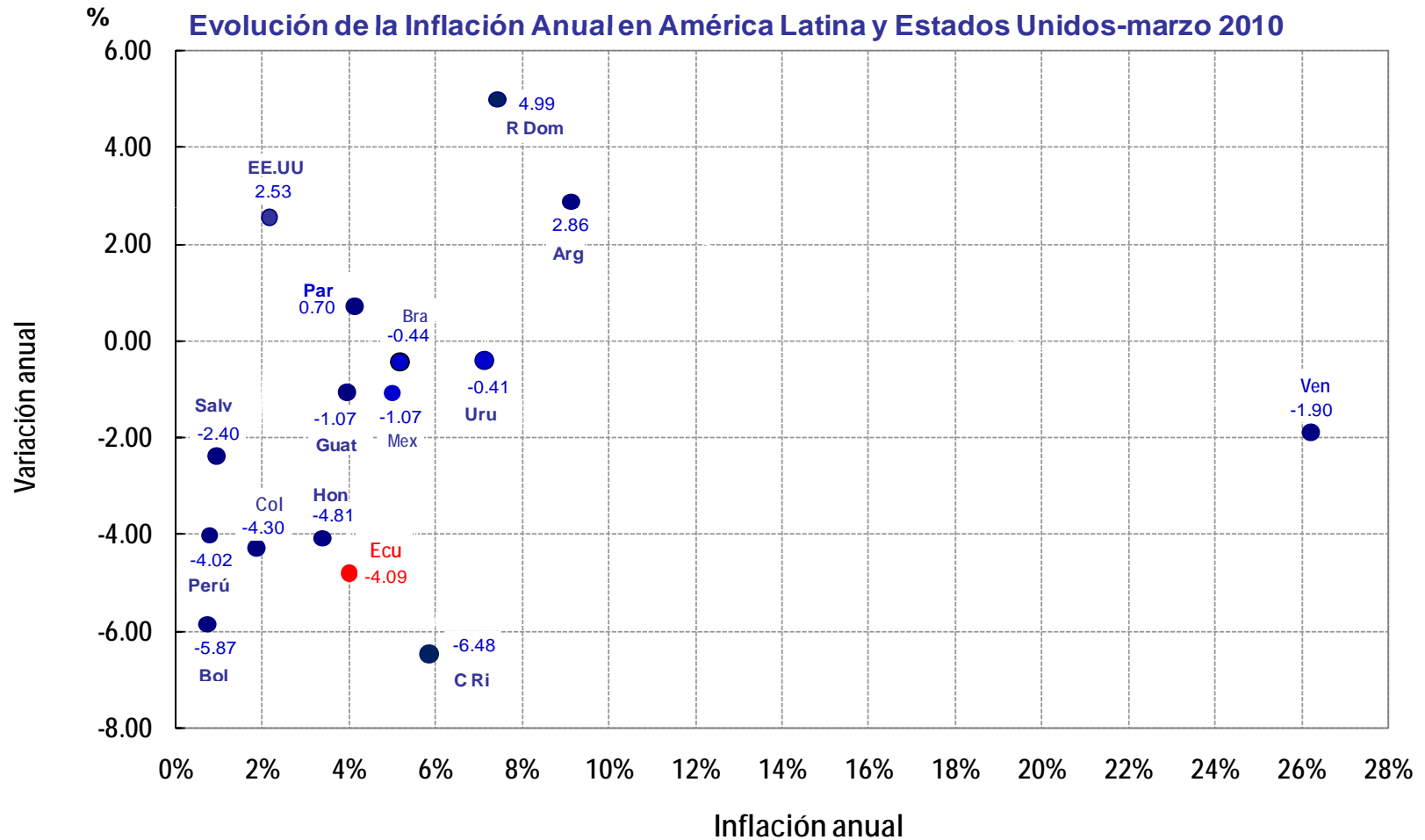
Durante la serie observada, Venezuela es el país de mayor incremento anual de precios.





# Inflación anual y variación de la inflación

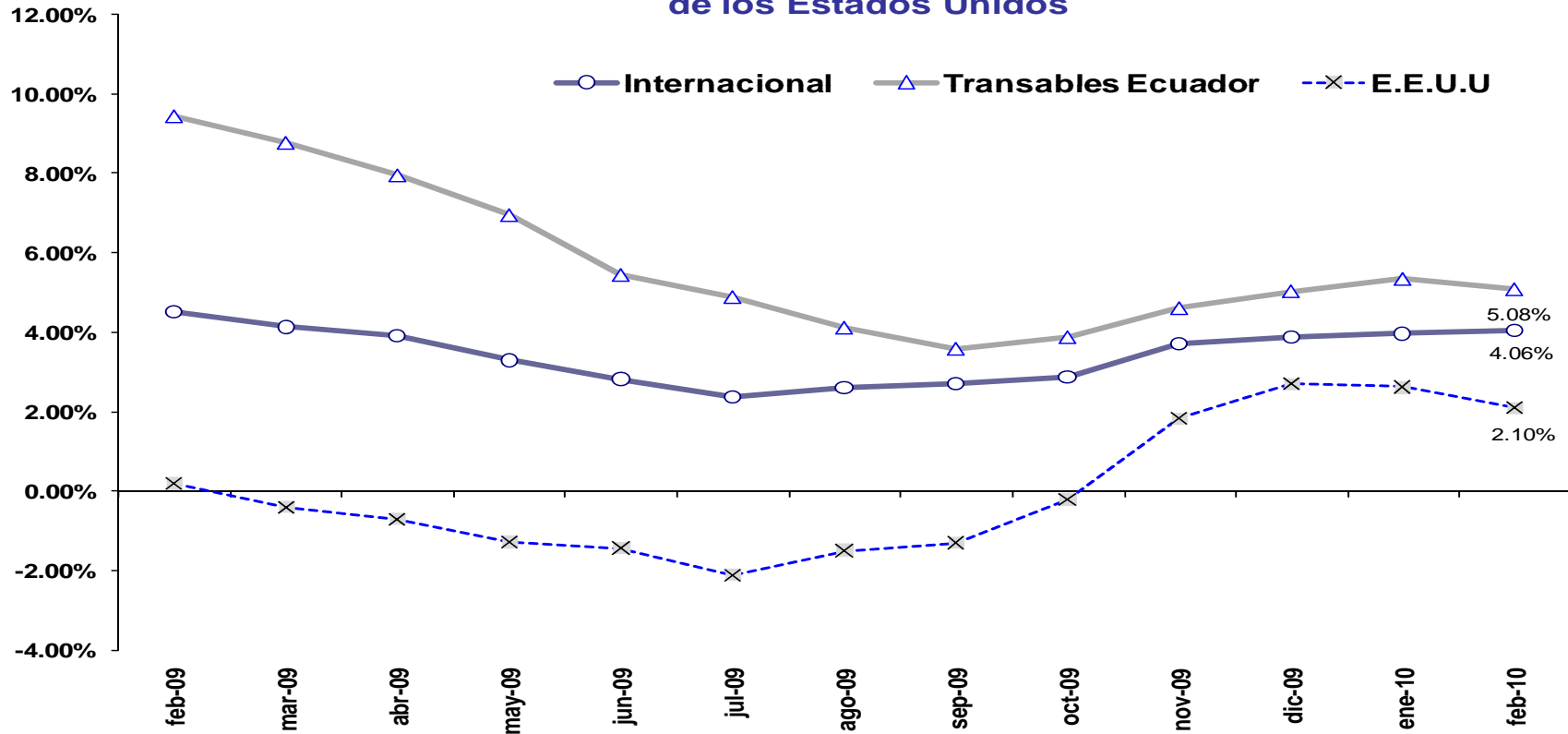
En el Ecuador, en marzo 2010 se reduce la variación anual de inflación (-4.09%).





En la serie observada, y en febrero 2010 la inflación de los *bienes transables del Ecuador (5.08%)* se mantiene por sobre los niveles de la inflación internacional y de los Estados Unidos. (Esta información se presenta con un mes de retraso, pues no se cuenta con toda la información de la muestra de países seleccionada).

**Inflación Anual Internacional, de Transables del Ecuador y de los Estados Unidos**





# Inflación de marzo 2010

## Notas relevantes

- En *marzo 2010*, el ritmo de *inflación mensual* continuó desacelerándose hasta ubicarse en el *0.16%* , nivel menor en relación a los dos meses inmediatamente precedentes: *0.83%* enero y *0.34%* febrero.
- La *inflación anual* observa también una tendencia a la reducción de precios: *3.35%* *marzo 2010*; *4.31%* febrero y *4.44%* enero.
- En el mes de estudio, *5 de las 8 ciudades* investigadas registraron *niveles inflacionarios*: Esmeraldas, Machala, Ambato, Manta y Quito; *dos* registraron *deflación*: Guayaquil y Loja; la restante no registró variación: Cuenca.
- En el nivel inflacionario mensual de las *5 ciudades* señaladas incidieron *los nuevos precios de fábrica*, principalmente por *aranceles de importación de la materia prima* y los efectos de las *inundaciones* de las *regiones de Costa y Sierra*.
- Los *precios de oferta* contribuyeron a que *no haya variación* de precios en *Cuenca*, e implicaron *deflación* en *Guayaquil y Loja*; en *ésta última* también incidió en la deflación la *temporada de cosecha*.