

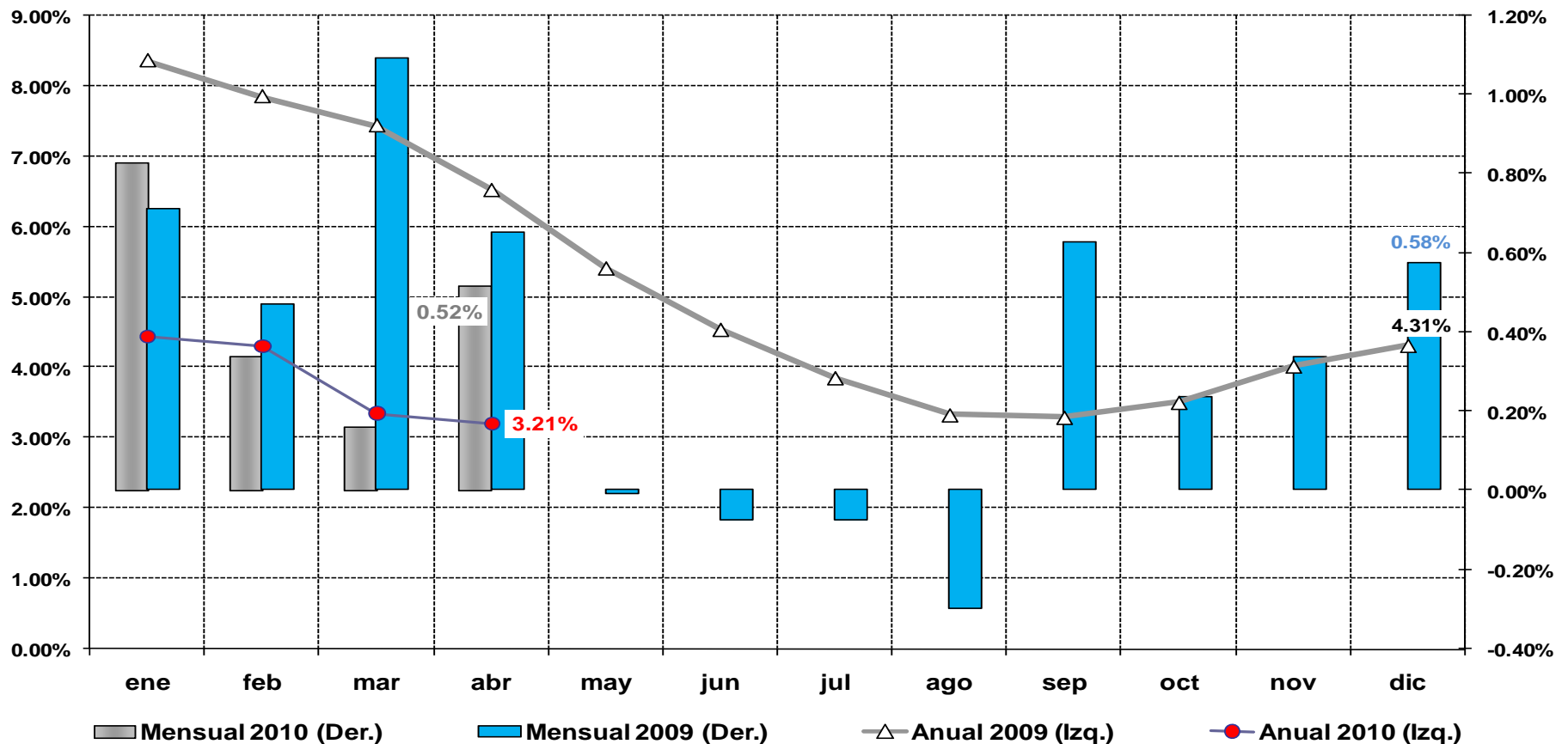


Informe mensual de inflación

abril 2010



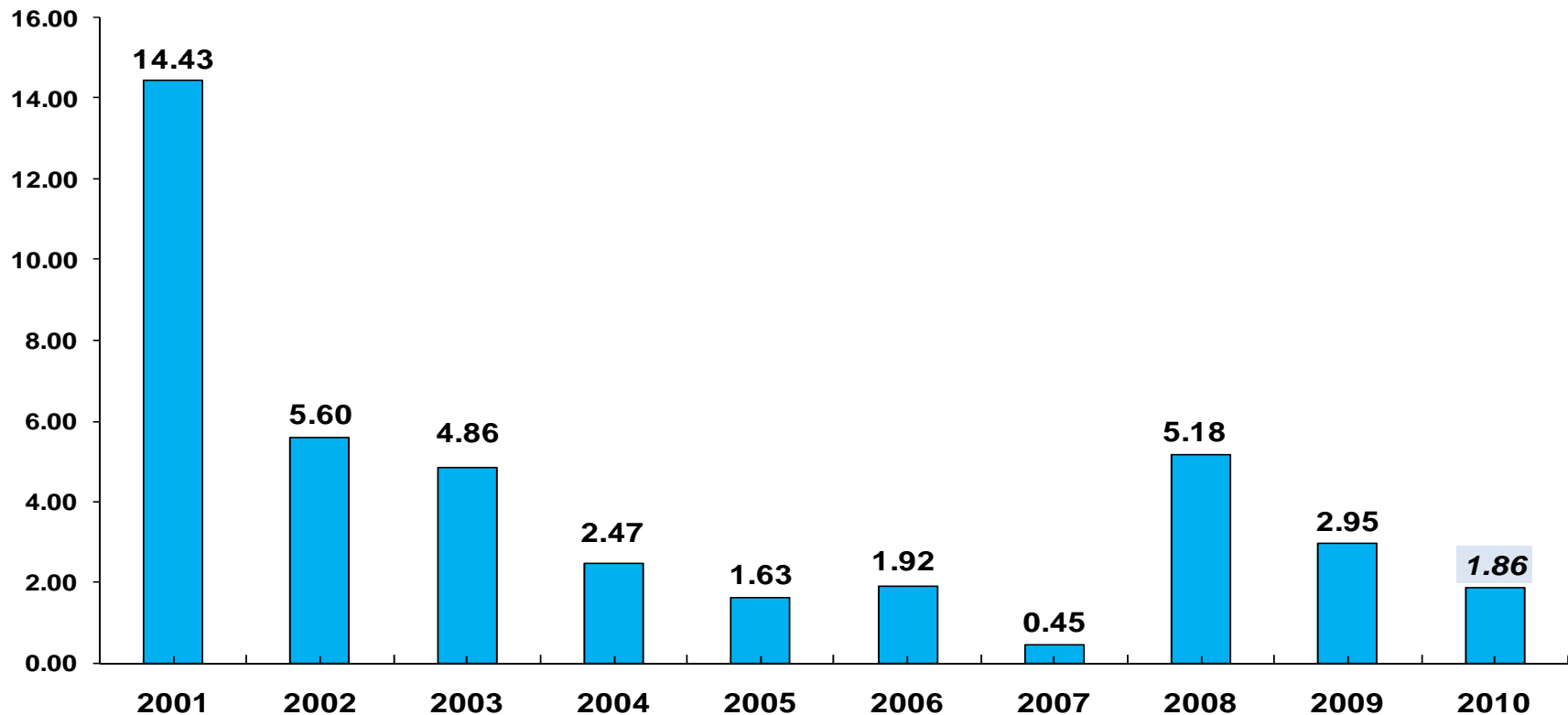
El índice de precios al consumidor (IPC) de abril 2010 registra un incremento *mensual* de precios de **0.52%**; no obstante, esta cifra fue inferior al 0.65% alcanzado en abril 2009. En términos *anuales*, el IPC registró una variación del **3.21%**, mostrando una tendencia decreciente en lo que va del presente año 2010.





La tasa de *inflación acumulada* de *enero* a *abril* registró **1.86%**, nivel inferior al alcanzado en el mismo período de los años 2008 y 2009. Dicha inflación tuvo su mayor *variación acumulada* en la división de consumo de *Bebidas alcohólicas, tabaco y estupefacientes* (5.75%).

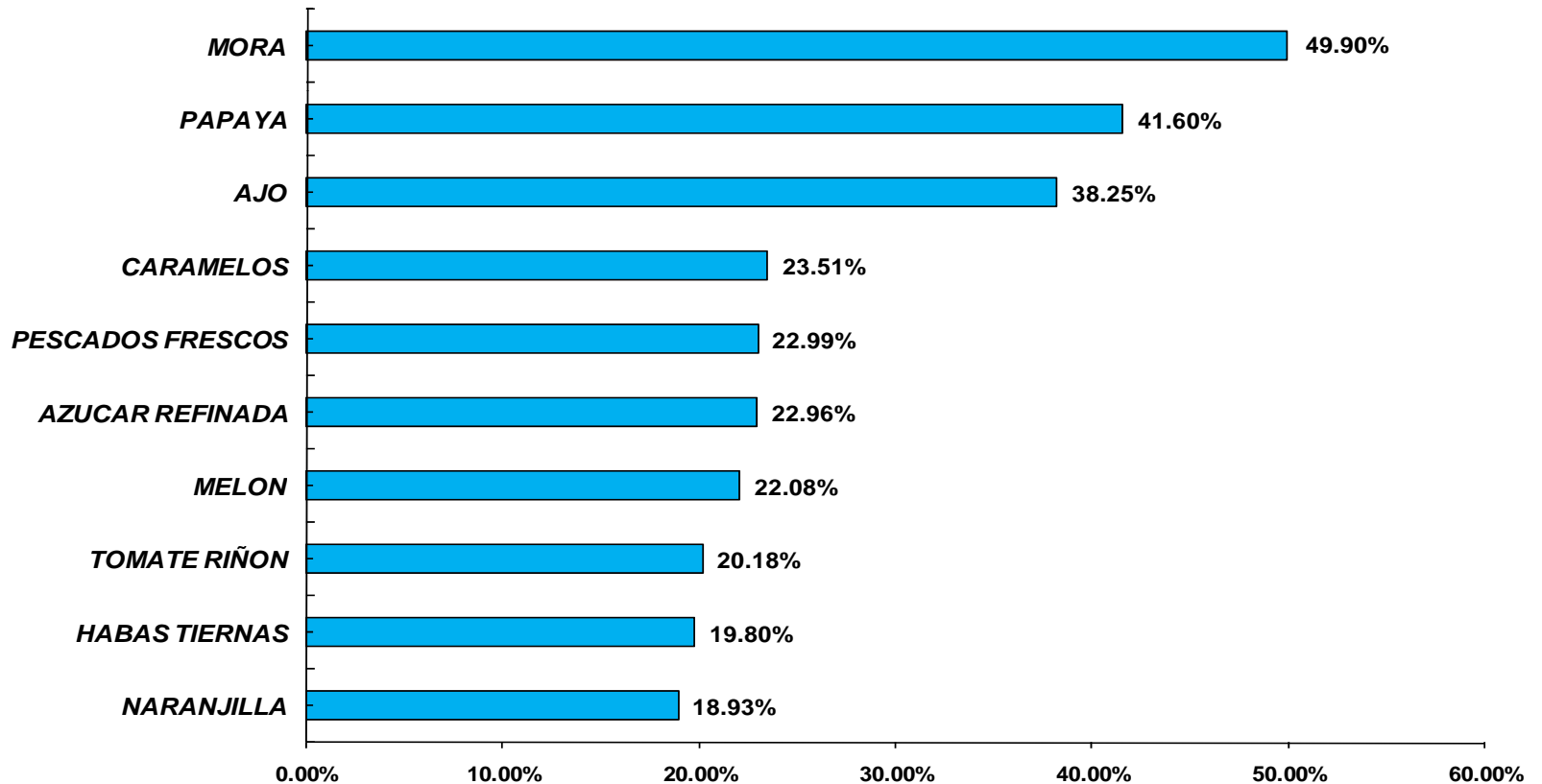
Inflación acumulada en abril de cada año





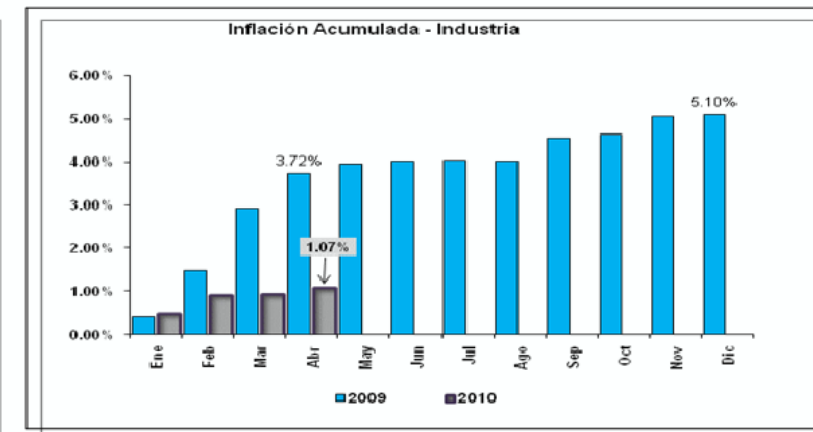
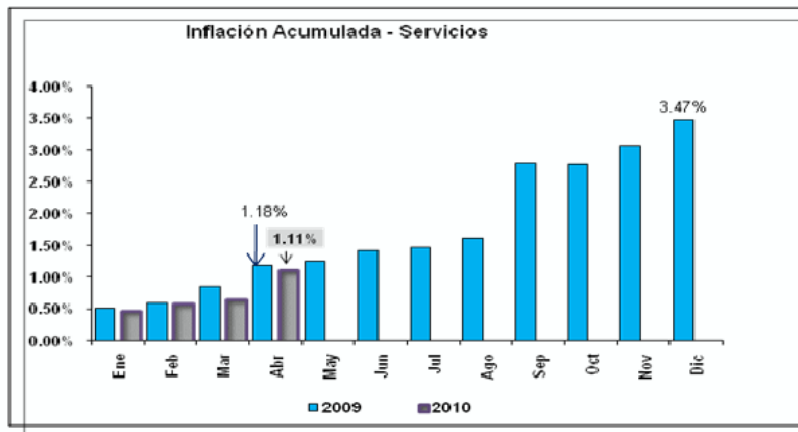
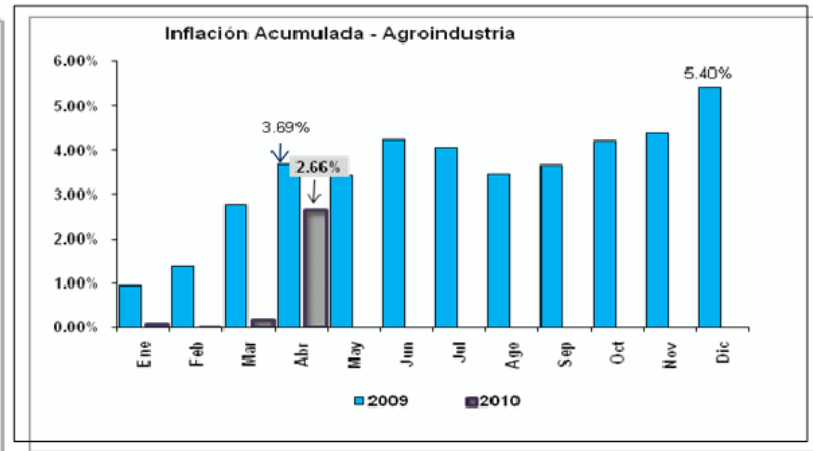
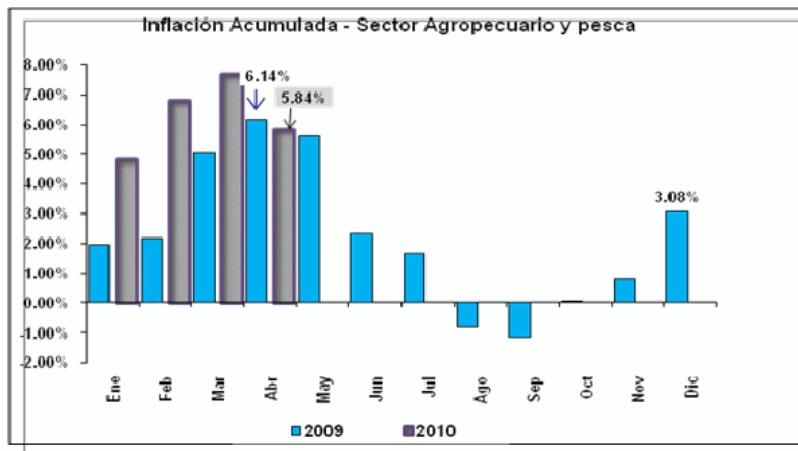
En el *acumulado inflacionario enero-abril 2010*, los **10 productos** de *mayor incremento* fueron **alimenticios**; destacan los incrementos de los productos agrícolas de la mora, papaya y ajo (por sobre el 38%).

10 Productos de mayor inflación acumulada enero-abril 2010





Los precios *acumulados* del sector *Agropecuario y Pesca*, al mes de abril de 2010, son los de mayor crecimiento (**5.84%**), porcentaje inferior al obtenido en igual mes de 2009 (6.14%). De manera similar el resto de sectores muestran tasas de inflación inferiores a las alcanzadas en igual mes del anterior año.





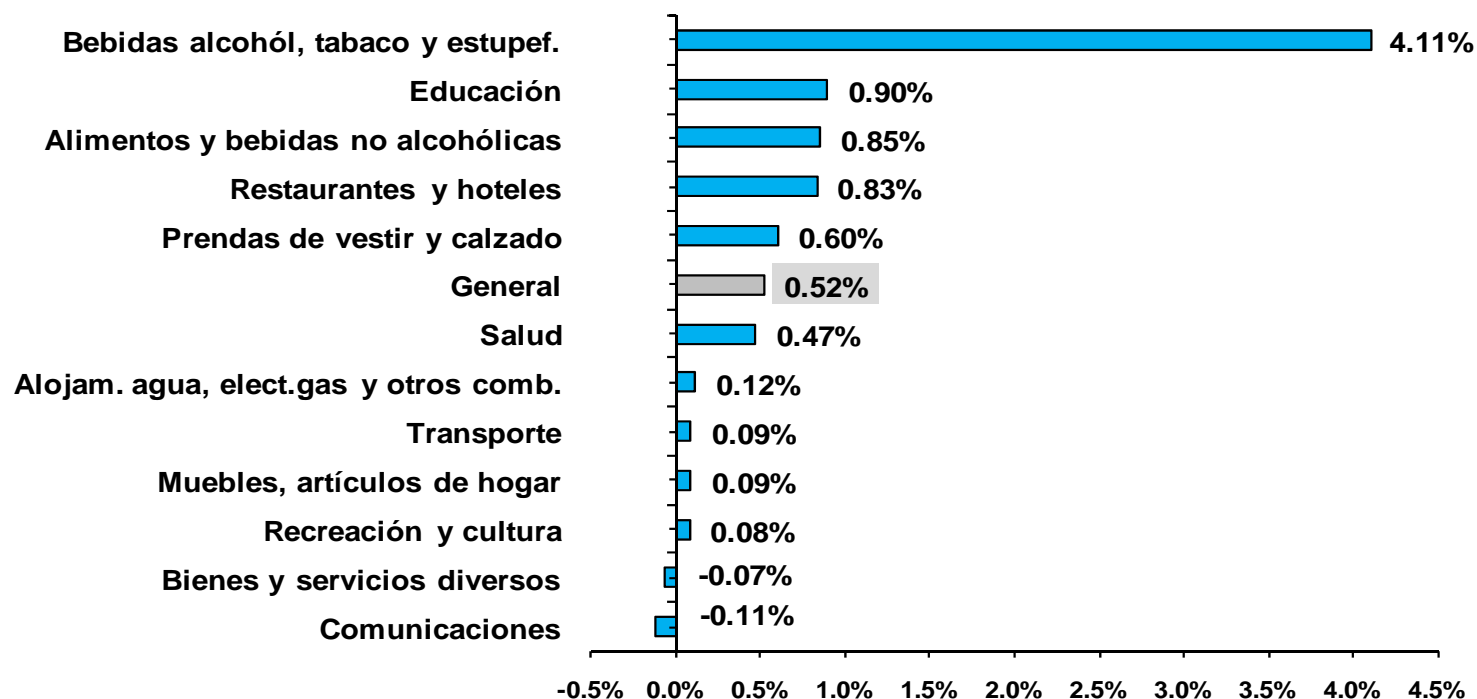
Inflación mensual

abril 2010



La inflación mensual de abril 2010, señala al rubro de *Bebidas alcohólicas, tabaco y estupefacientes* como el de mayor variación (4.11%). Otras 4 *divisiones* registraron variaciones por sobre el promedio general mensual: *Educación, Alimentos y bebidas no alcohólicas; Restaurantes y hoteles y Prendas de vestir y calzado*.

Inflación mensual por divisiones de consumo Abril 2010





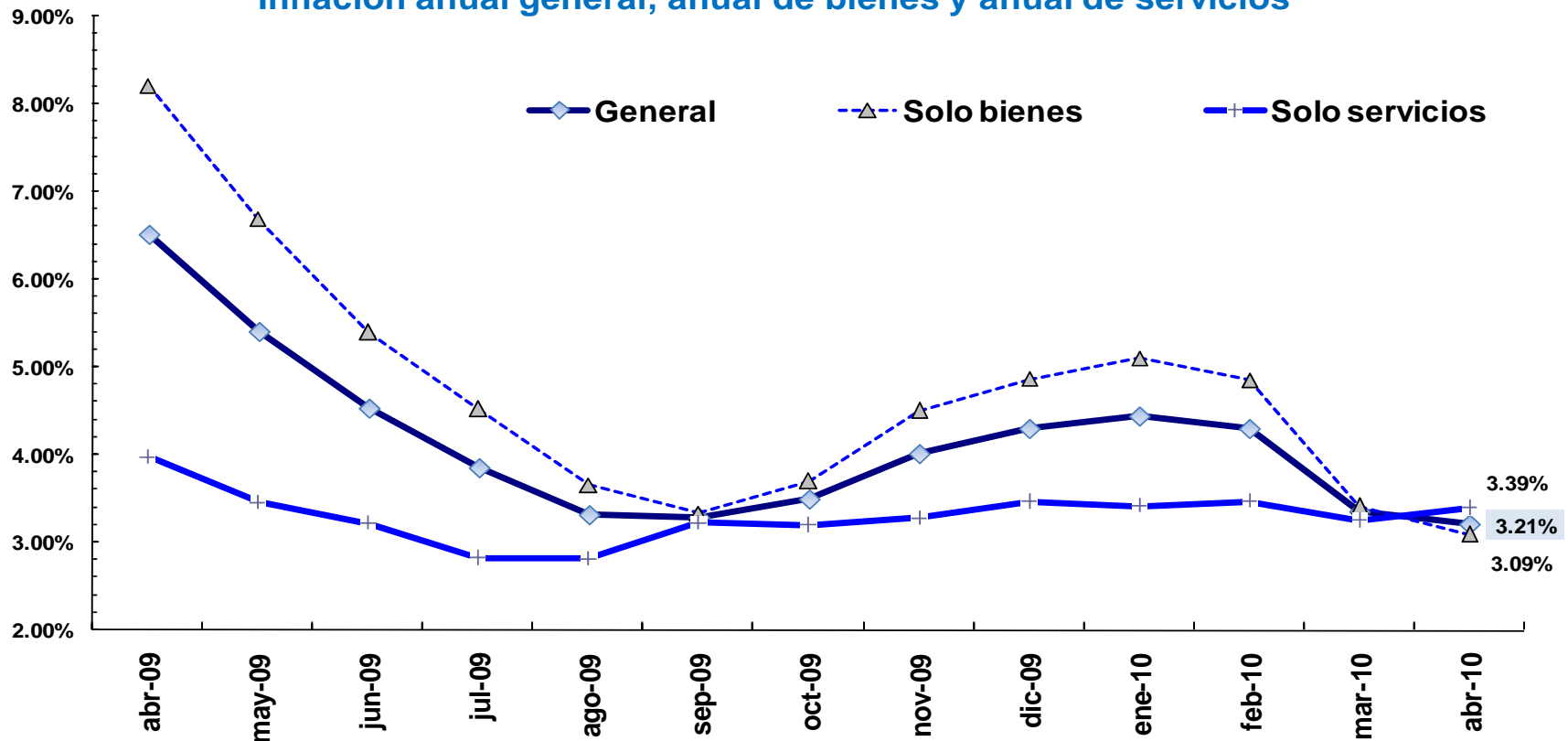
Inflación anual

abril 2010



Por primera vez en la serie observada, la inflación anual exclusiva de los Servicios de abril 2010 (3.39%) se ubica por sobre la inflación general y la inflación de bienes.

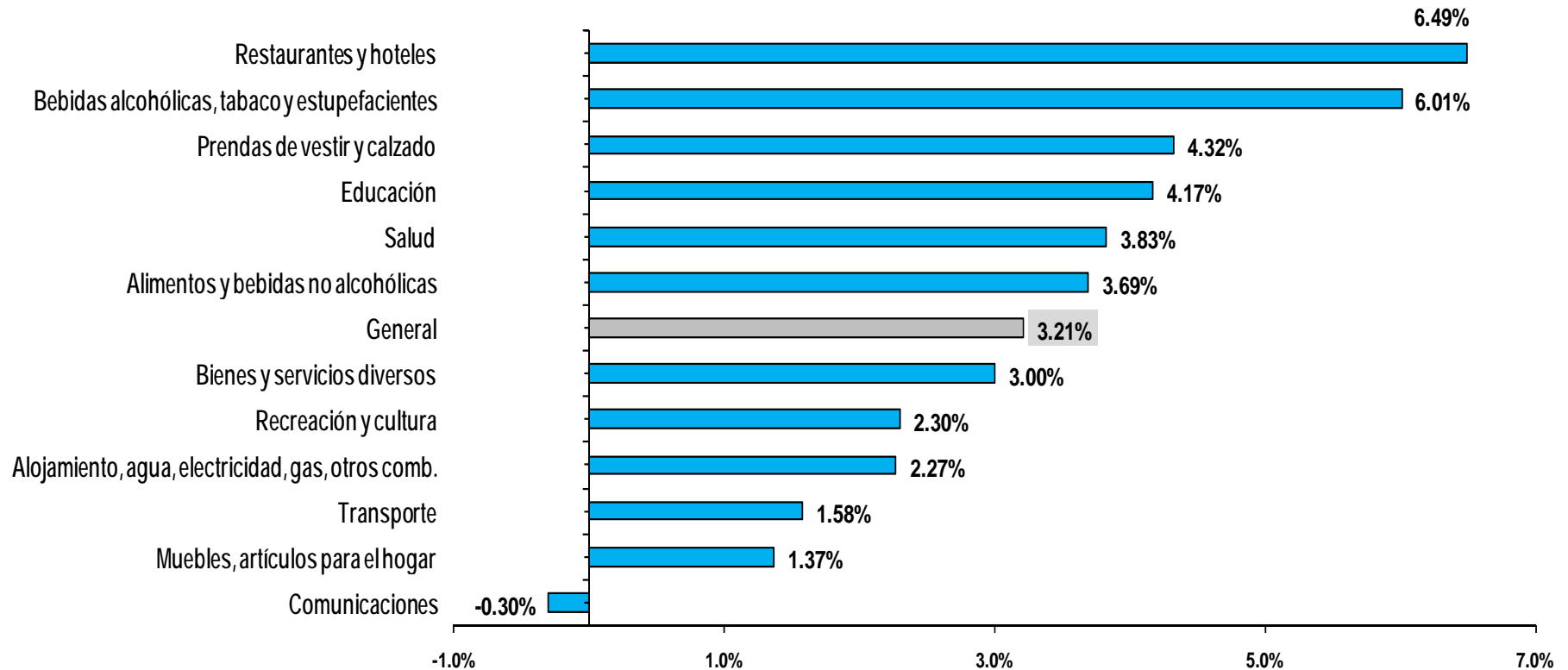
Inflación anual general, anual de bienes y anual de servicios





En abril 2010 la mitad de las divisiones de consumo que conforman el IPC obtuvieron variaciones superiores a la inflación general; en particular, destacan *Restaurantes y Hoteles (6.49%)* y *Bebidas alcohólicas, tabaco y estupefacientes (6.01%)*. Por el contrario, las Comunicaciones obtuvieron deflación del (-0.30%).

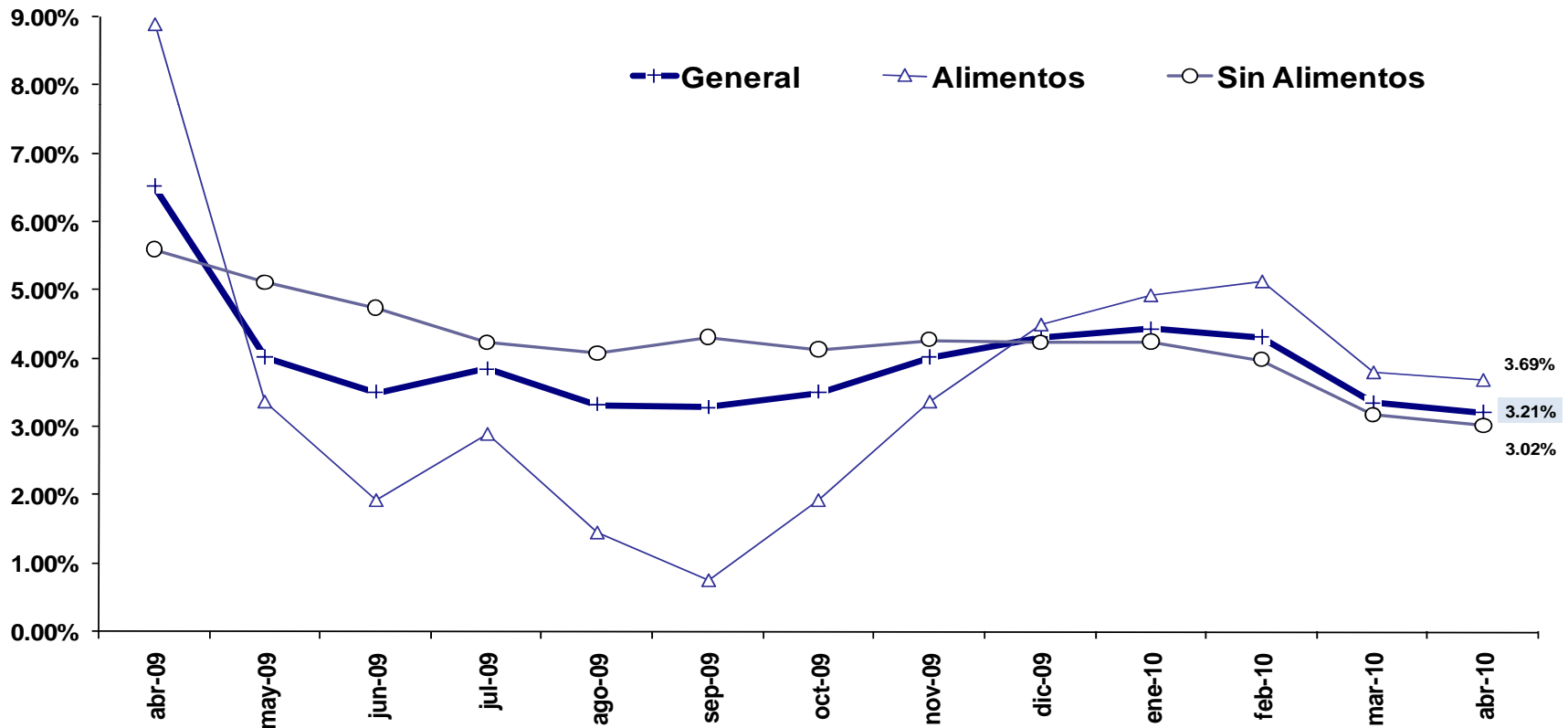
Inflación anual por divisiones de consumo Abril 2010





La *inflación exclusiva de los Alimentos* y en aquella serie cuyo cálculo excluye a los mismos, se evidencia que en abril 2010 las dos mencionadas casi que confluyen junto con la serie de inflación anual en alrededor del 3%.

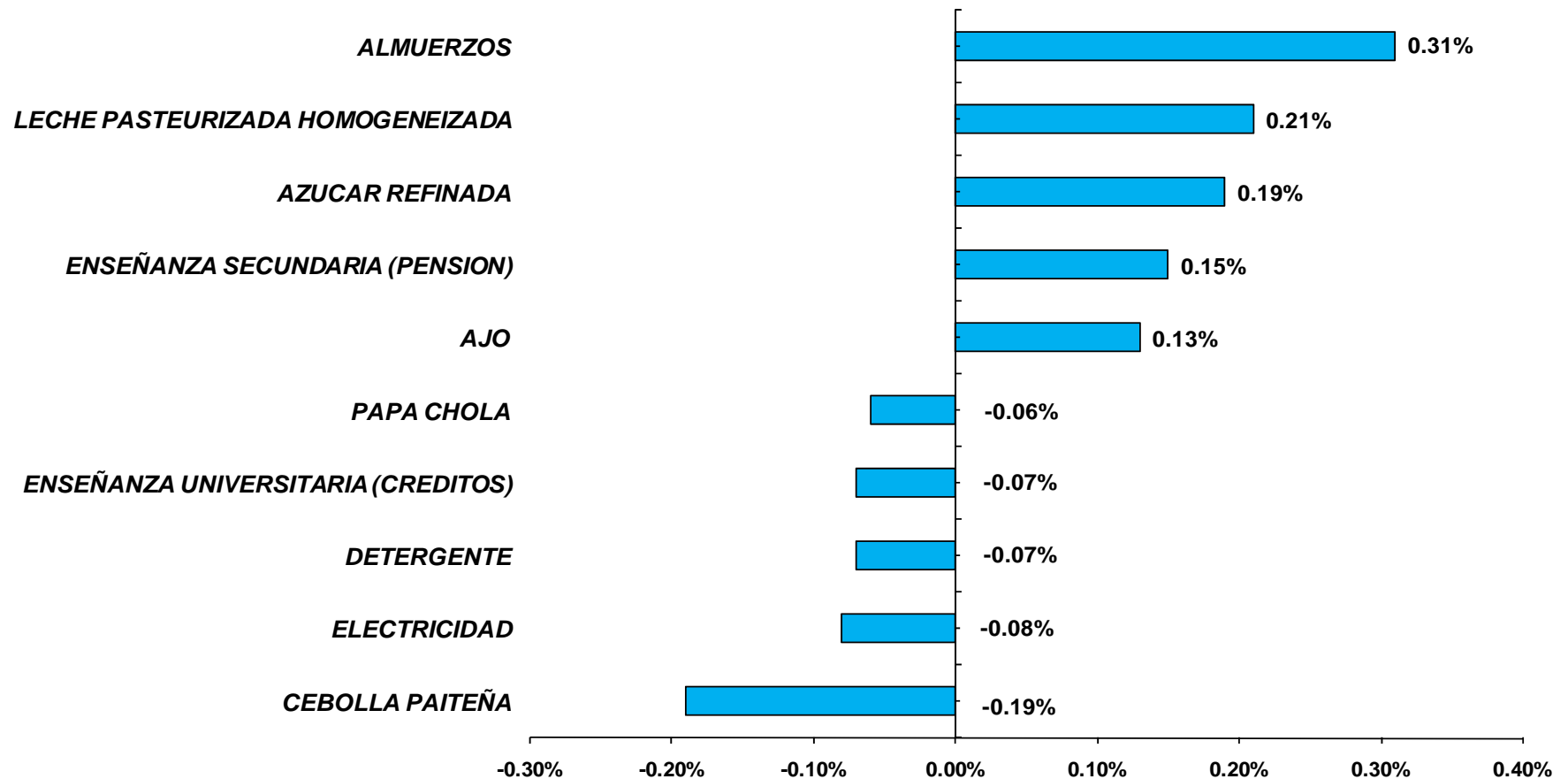
Inflación anual general, anual de los alimentos y anual sin alimentos





En abril 2010, los *almuerzos*, *la leche*, *el azúcar* y *la enseñanza secundaria* son los ítems de mayor *contribución* a la *inflación anual general*.

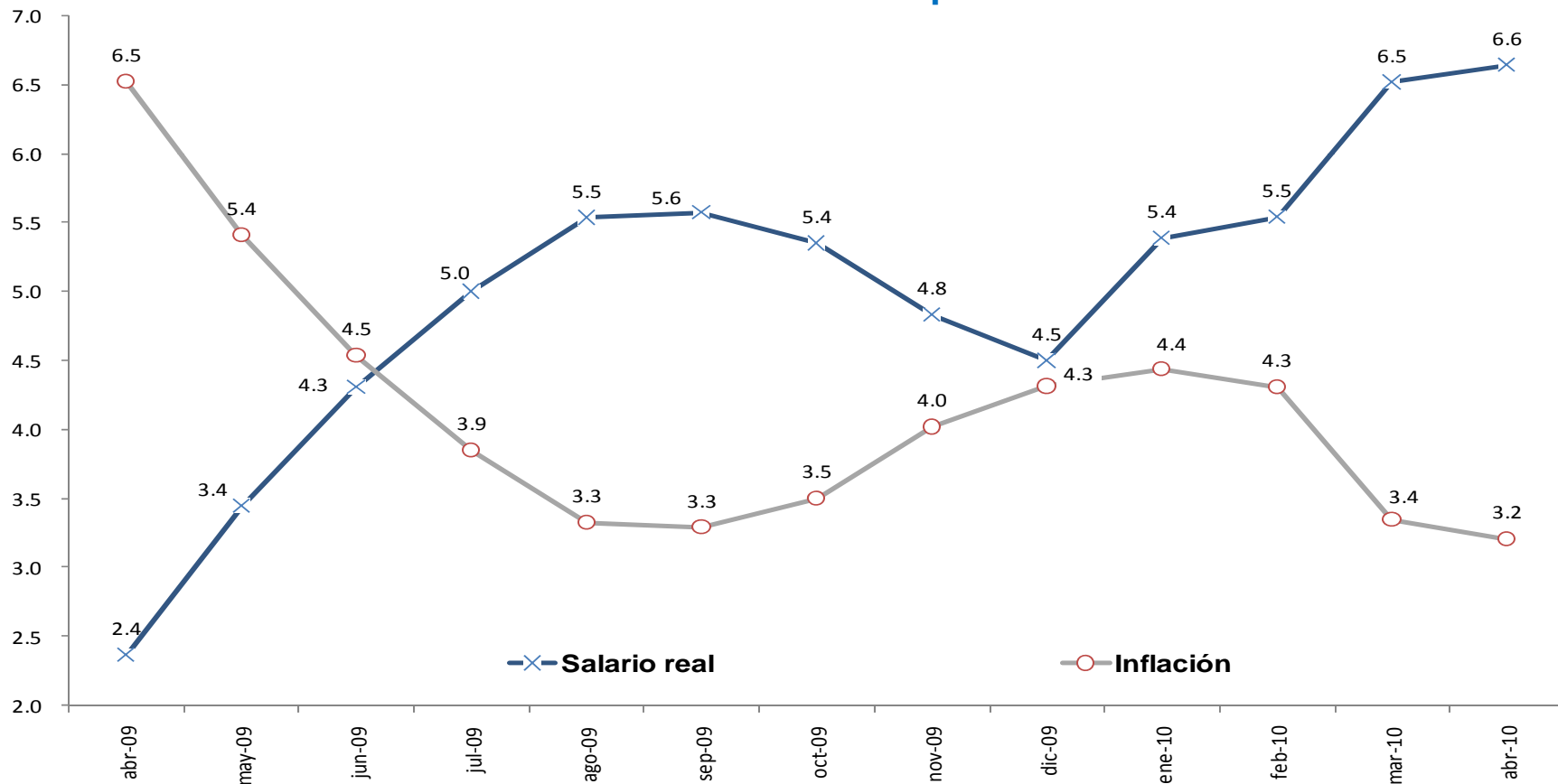
10 Productos de mayor y menor contribución a la inflación anual abril 2010





En abril 2010, la *variación anual del salario real promedio* continúa en incremento desde comienzos de año, con relación al comportamiento de la *inflación anual* que observa una tendencia decreciente.

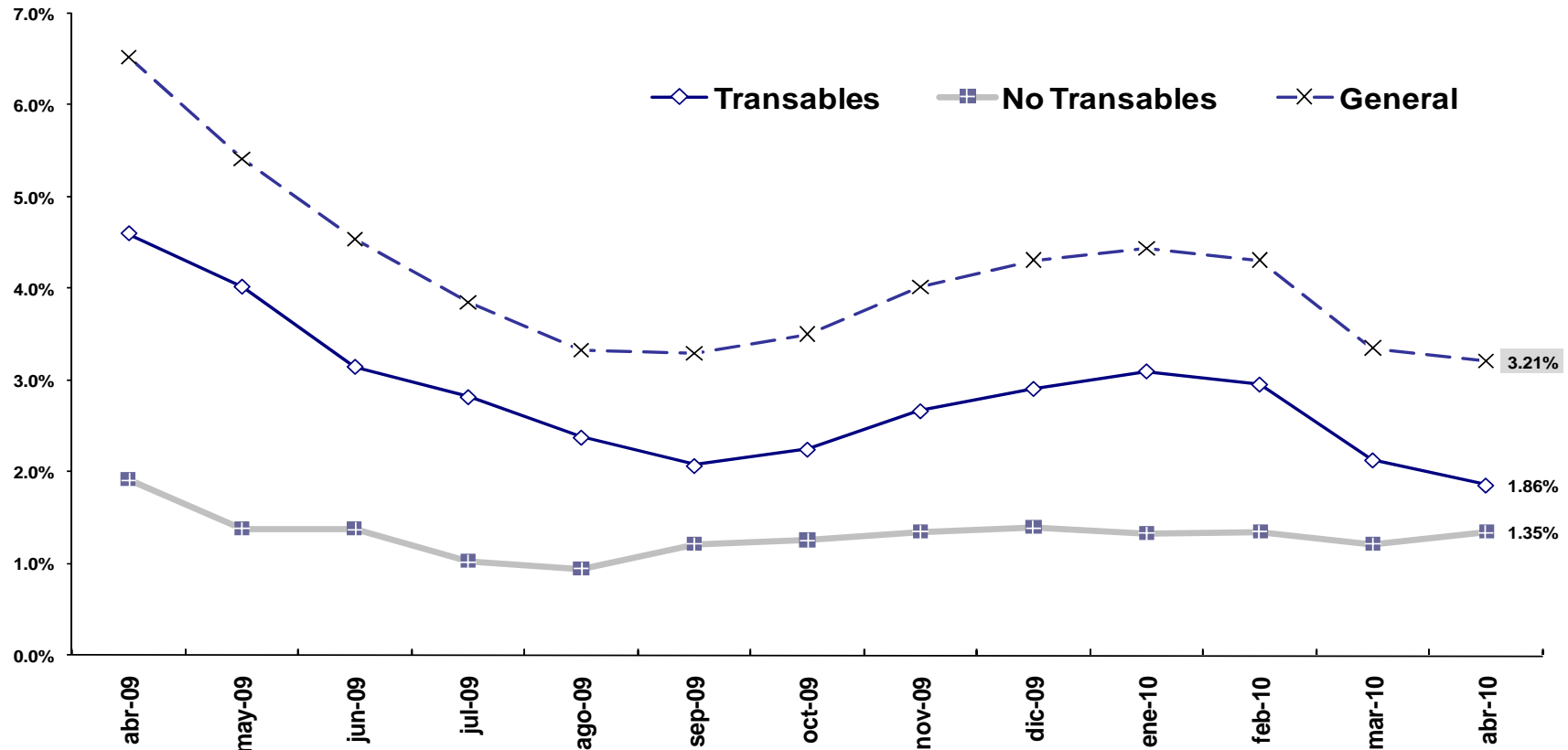
Variación del salario real promedio e inflación anual





En abril 2010, la *contribución* de los *bienes transables* (1.86%), *continúa reduciéndose* en su aporte respecto del *total general*, así: 69% en febrero, 64% en marzo y 58% en abril.

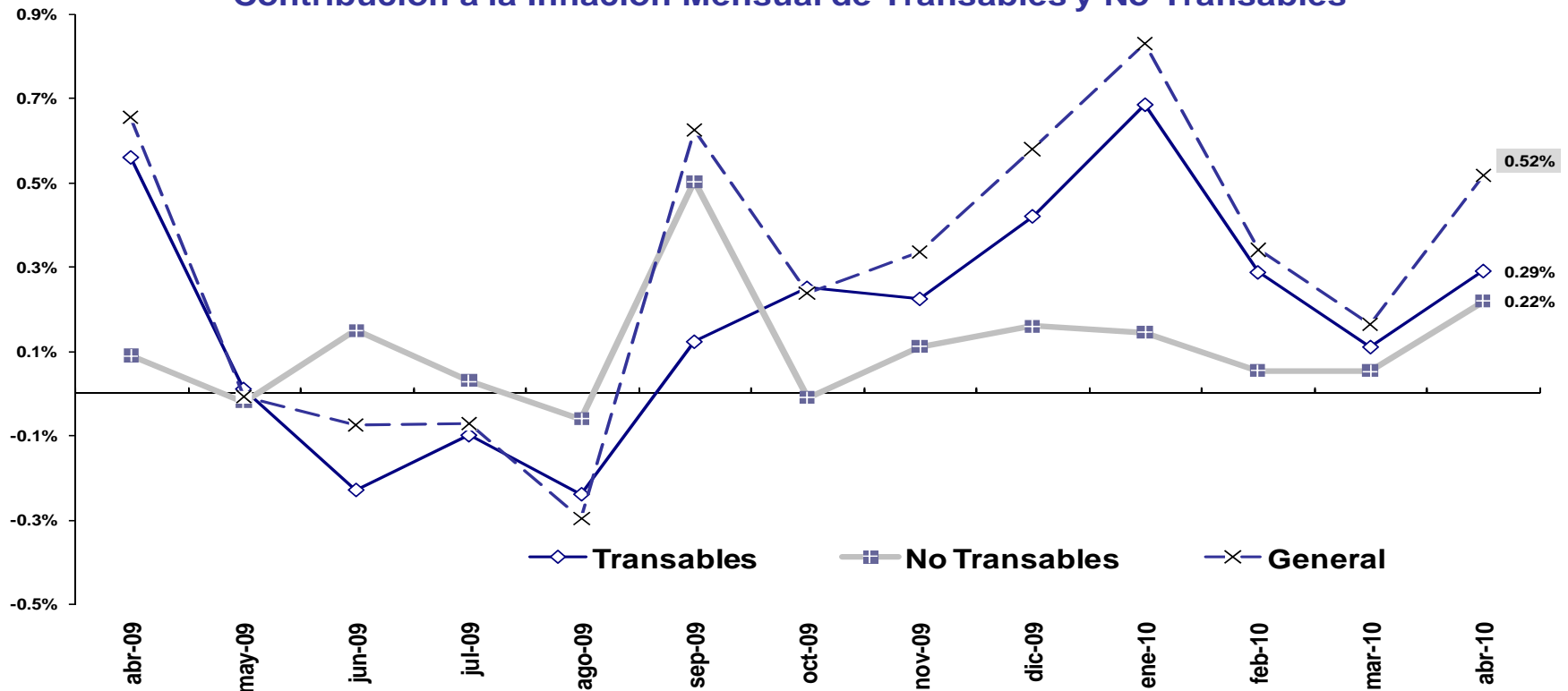
Contribución a la Inflación Anual de Transables y No Transables





En abril 2010, la contribución mensual de los *bienes transables y no transables* registran aportes similares a la inflación general (0.52%). Al interior de los transables, los de mayor aporte fueron *carne de res sin hueso, presas de pollo, leche y papa*; en los no transables los de mayor relevancia fueron: *almuerzos, pan, pago de pensión de enseñanza secundaria y primaria*.

Contribución a la Inflación Mensual de Transables y No Transables





Precios relativos

abril 2010

El Índice de Precios Relativos (IPR) del grupo de productos J se calcula de la siguiente manera:

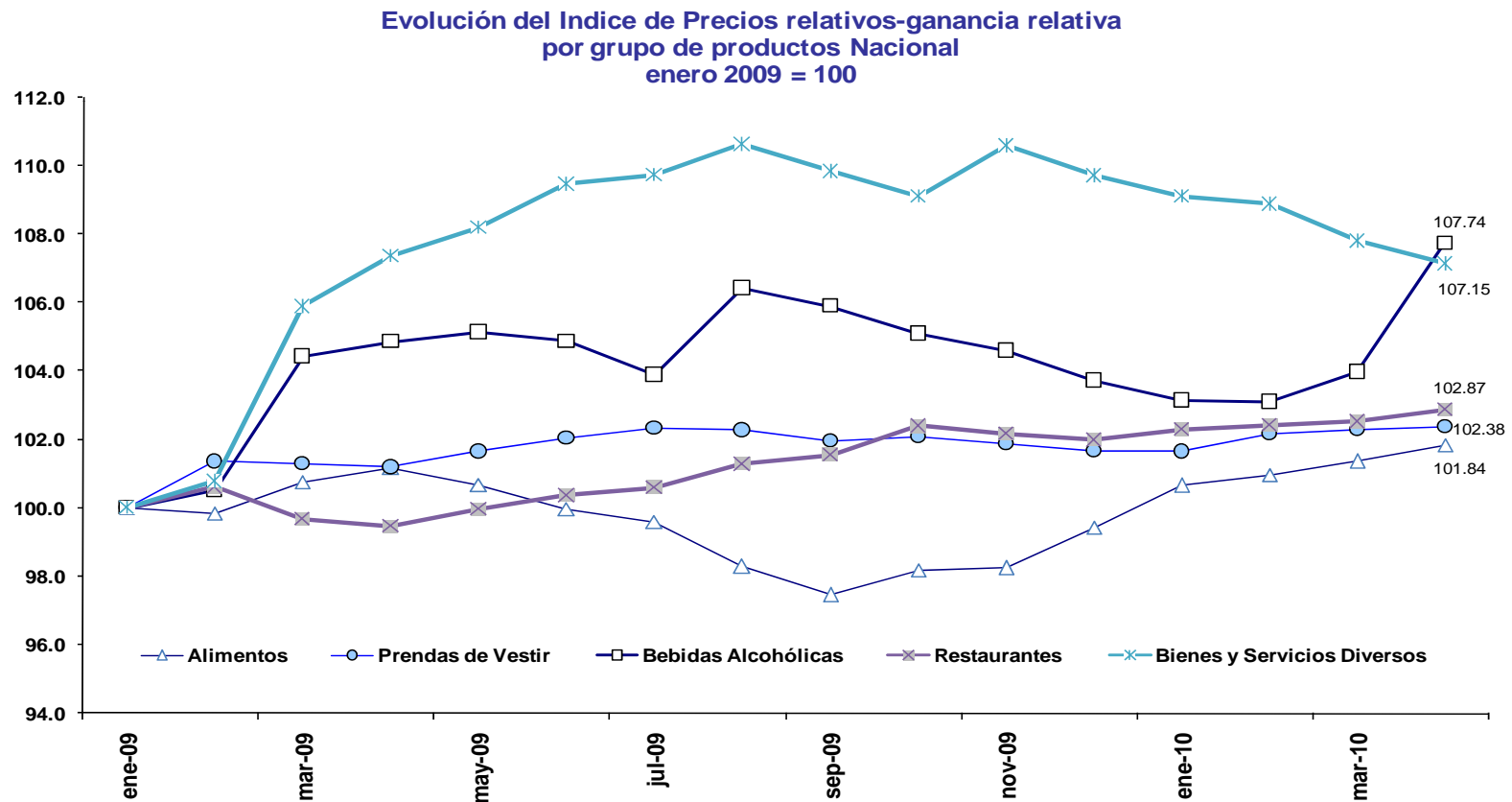
$$IPR_J = \frac{P_J}{P_{J^-}} = \frac{\sum_{i \in J} w_i IP_i}{\sum_{i \in J^-} w_i IP_i} \cdot \frac{\sum_{i \in J^-} w_i}{\sum_{i \in J} w_i}$$

Donde: J: son todos los bienes y servicios que forman parte de la canasta del IPC que no están incluidos en J, P_J es el índice de precios del grupo J y w_i son las ponderaciones de los índices de precios IP_i de cada producto i de la canasta del IPC. El IPR del sector J intuitivamente señala cual es el nivel de precios del sector analizado, respecto del nivel de precios del resto de sectores de bienes y servicios que conforman la canasta del IPC. Los Índices de Precios Relativos menores a 100, indican que los precios relativos han disminuido con relación a los precios registrados en el mes de enero 2009, que es el período utilizado mes de referencia. Los índices de precios relativos mayores a 100 muestran que los precios han aumentado con respecto al período base indicado anteriormente.



Divisiones de consumo con ganancia relativa

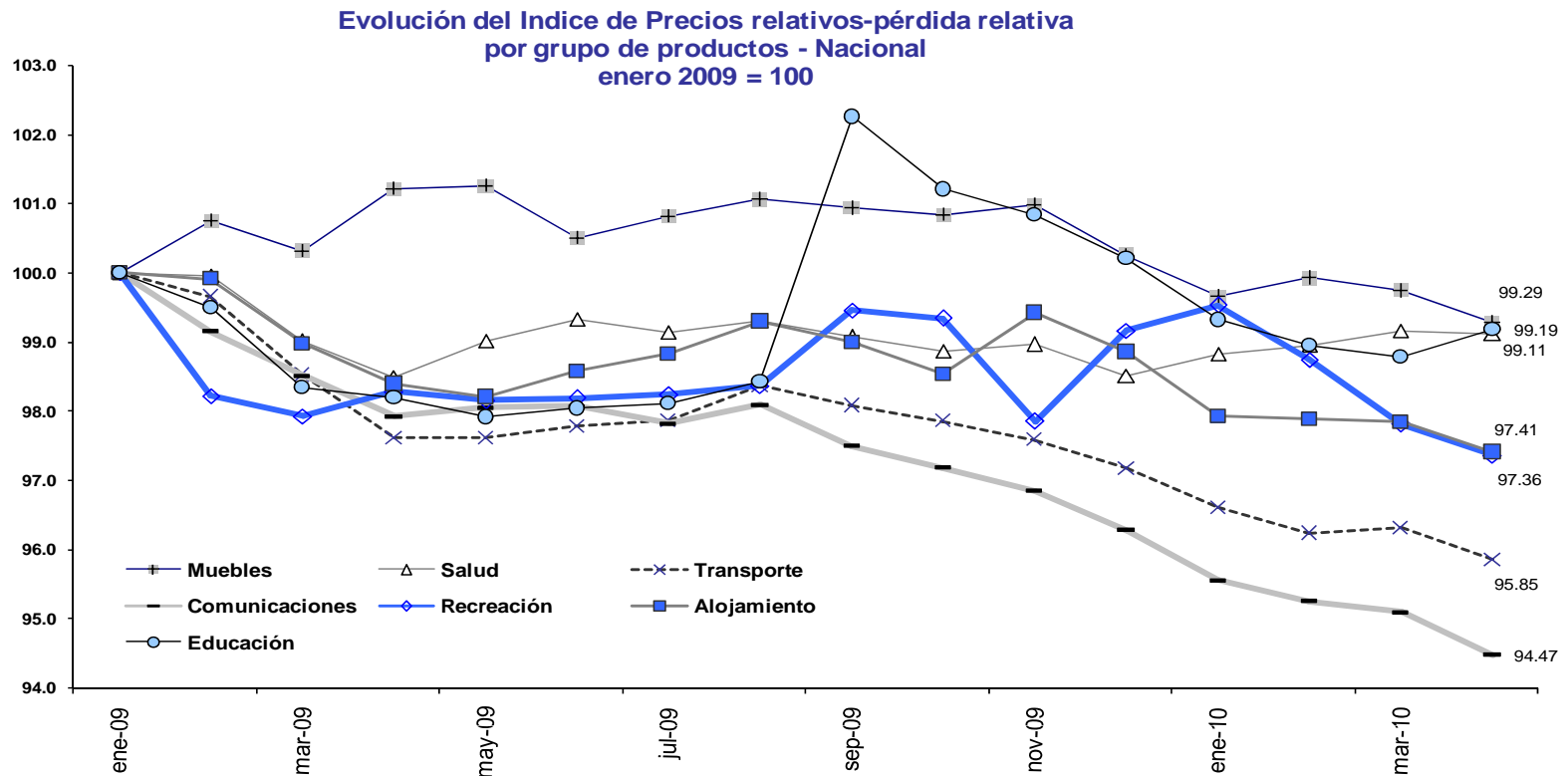
En abril 2010, la división de *Bebidas alcohólicas* (107.74 puntos porcentuales) se constituye en la división de *mayor ganancia relativa* de precios, le siguen los *Bienes y servicios diversos* (107.15). La referencia de precios fue: enero 2009=100.





Divisiones de consumo con pérdida relativa

La *tendencia de pérdida relativa de precios* en abril 2010 se reitera en la división de las *Comunicaciones* (94.47 puntos porcentuales), resultado obtenido con referencia a los precios de enero 2009=100.





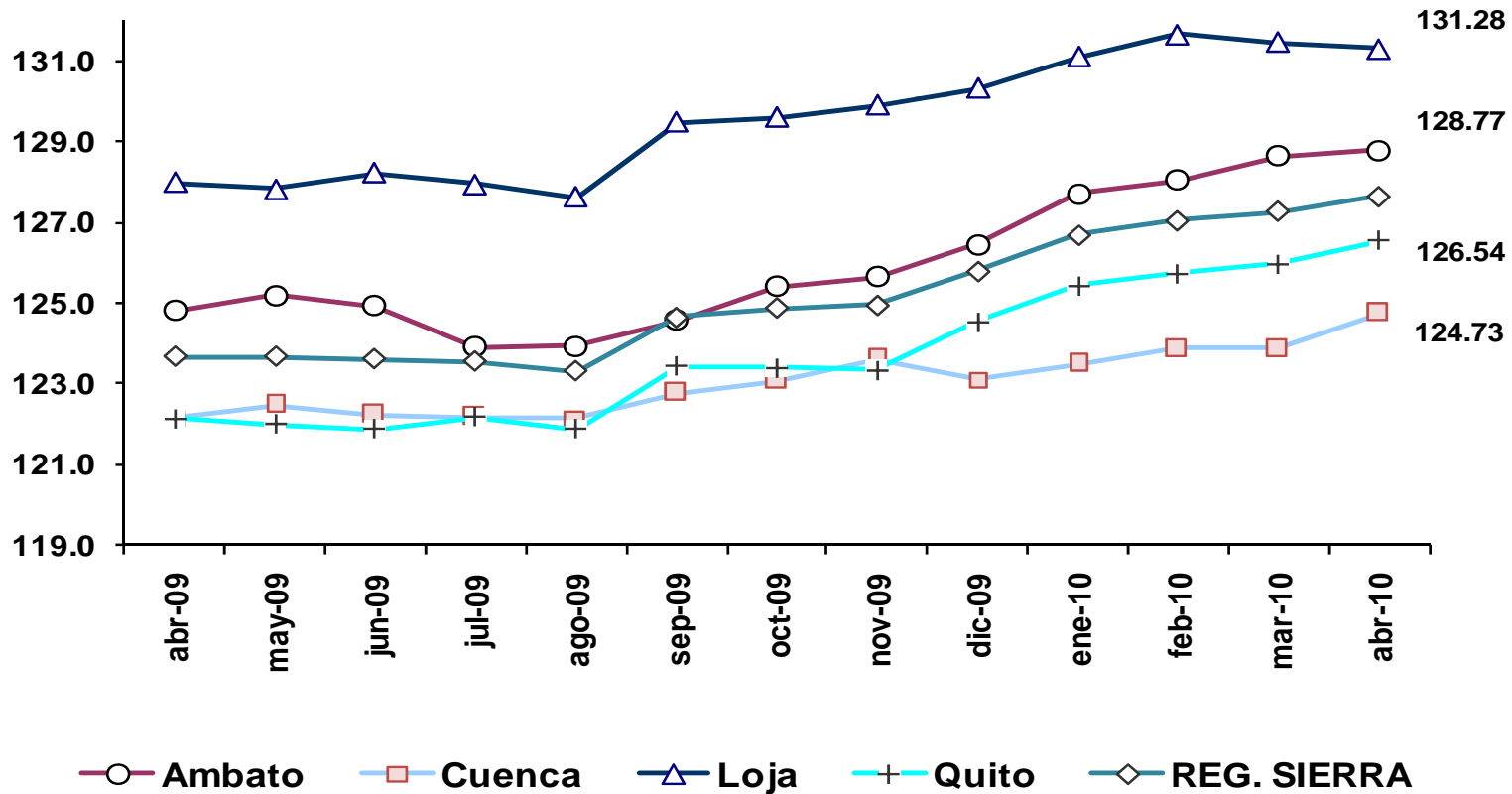
Índices de precios al consumidor por regiones y ciudades

abril 2010



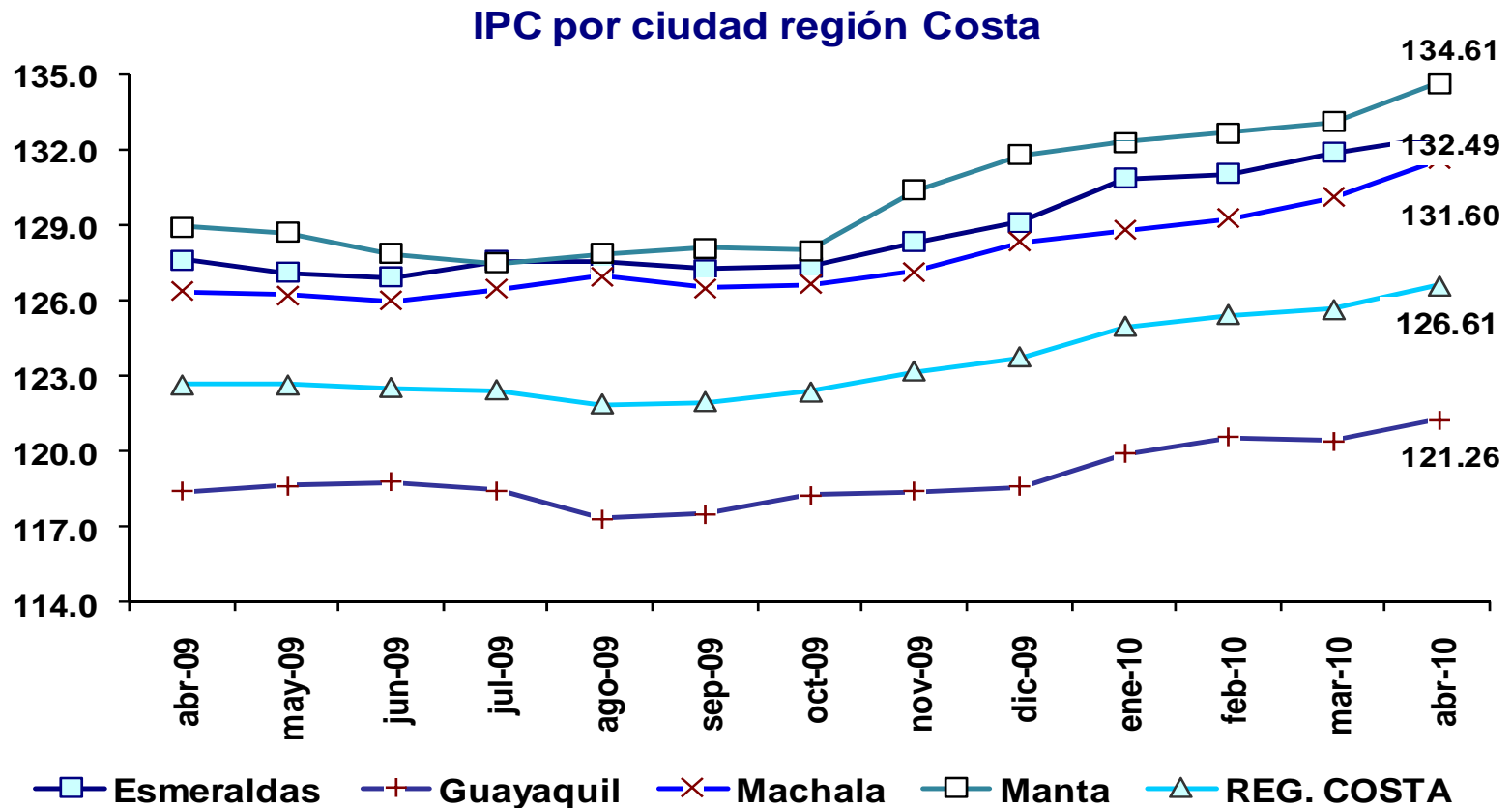
En abril 2010 *Loja* se mantuvo con el mayor IPC de la región Sierra (131.28), pese a que por segundo mes consecutivo su índice decreció. En esa ciudad el rubro de *Bebidas alcohólicas, tabaco y estupefacientes* es el de mayor IPC (167.71).

IPC por ciudad región Sierra



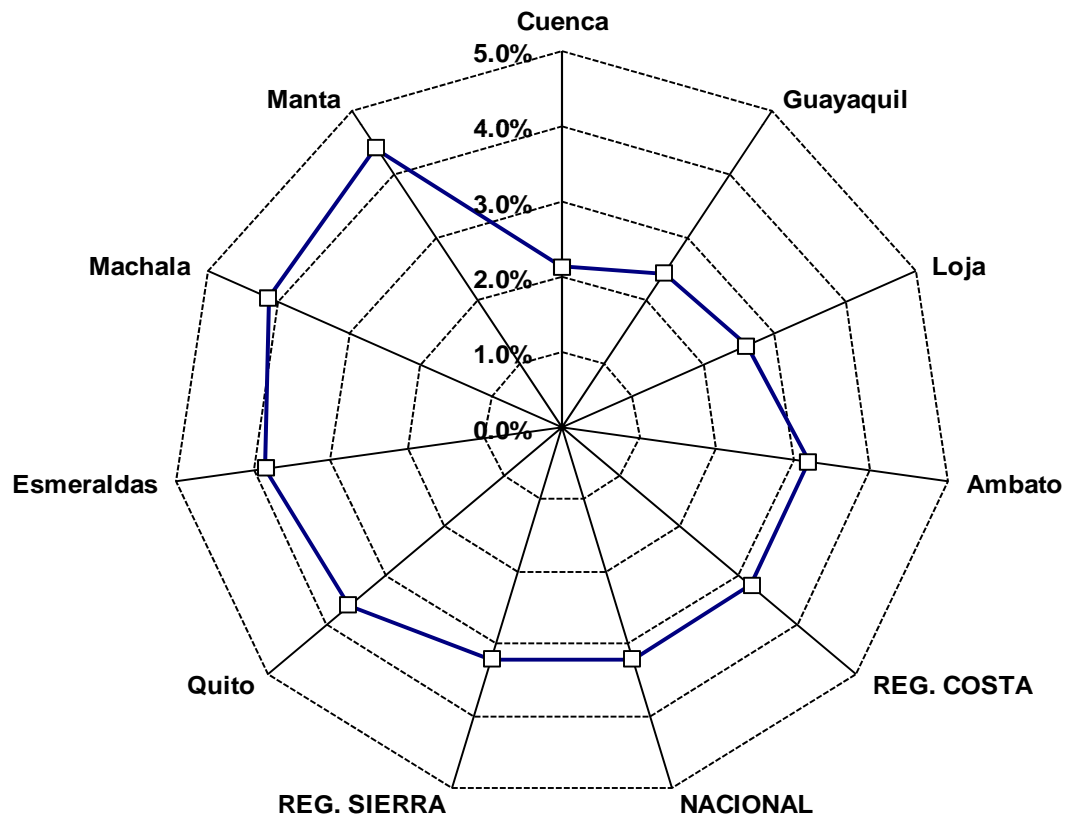


En abril 2010, *Manta* (134.61) se mantiene como la de mayor índice de precios al consumidor de la región Costa y Nacional. En esa ciudad el rubro de *Bebidas Alcohólicas, tabaco y estupefacientes* es el de mayor IPC (154.53).



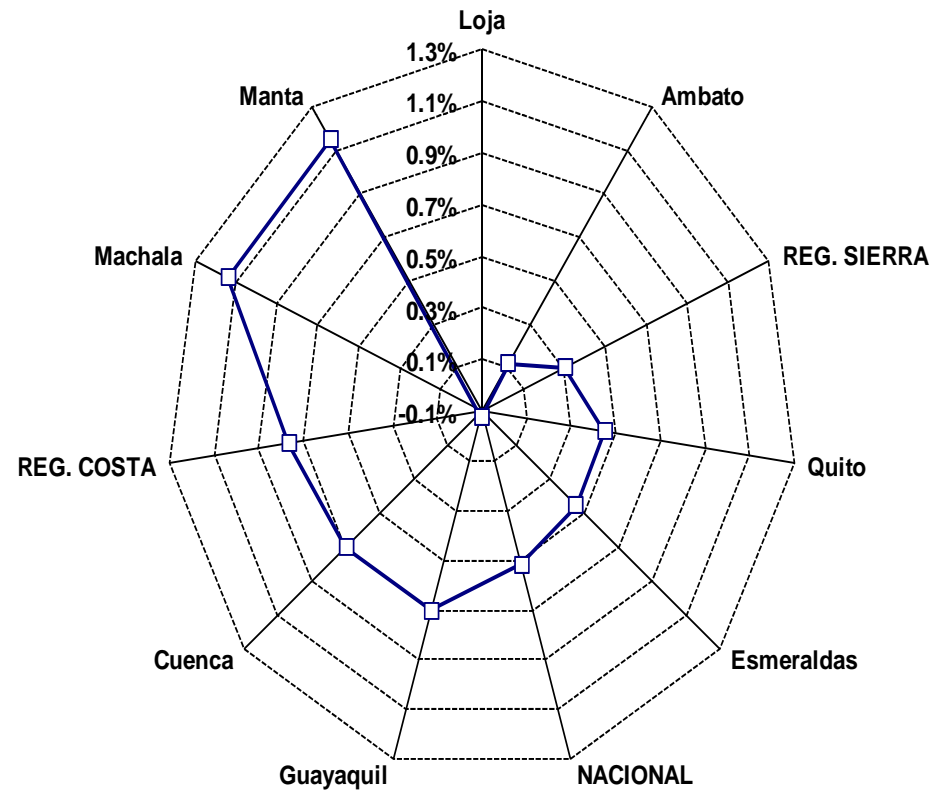


En abril 2010, *Manta*(4.41%), *Machala* (4.13%) y *Esmeraldas* (3.83%), registraron el *mayor incremento anual de precios al consumidor*. En la primera y tercera, la mayor inflación se registra en *Restaurantes y Hoteles*; en la segunda en *Prendas de Vestir y Calzado*.





La *inflación mensual* de Manta (1.15%), Machala (1.14%), Cuenca y Guayaquil (0.70% cada una) fueron las de mayor variación de precios al consumidor en abril 2010. En la primera, esa variación provino de *Muebles y artículos para el hogar*; en la segunda provino de *Bienes y servicios diversos*.





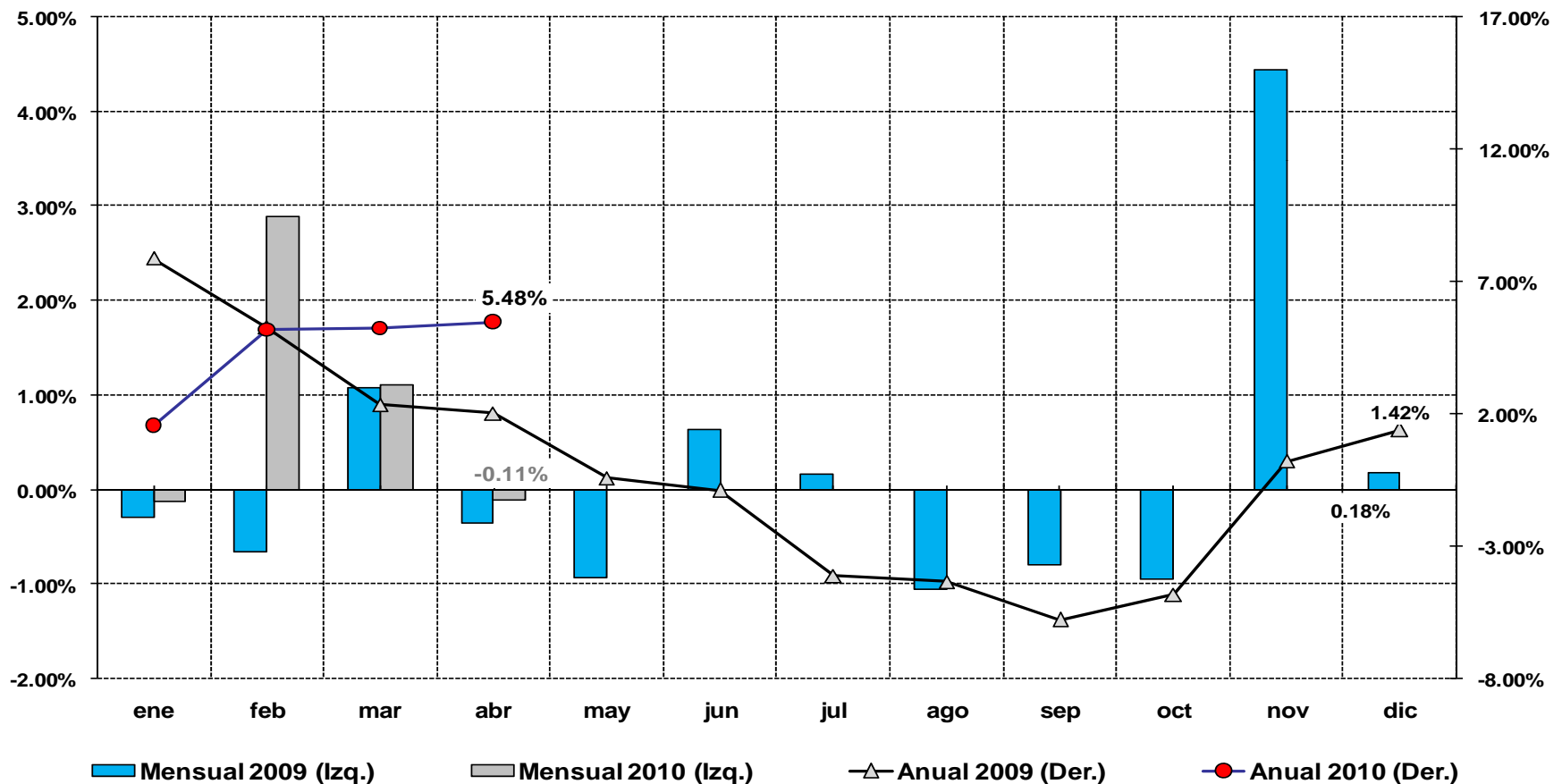
Índices de precios al productor

abril 2010



Índice de Precios al Productor Nacional

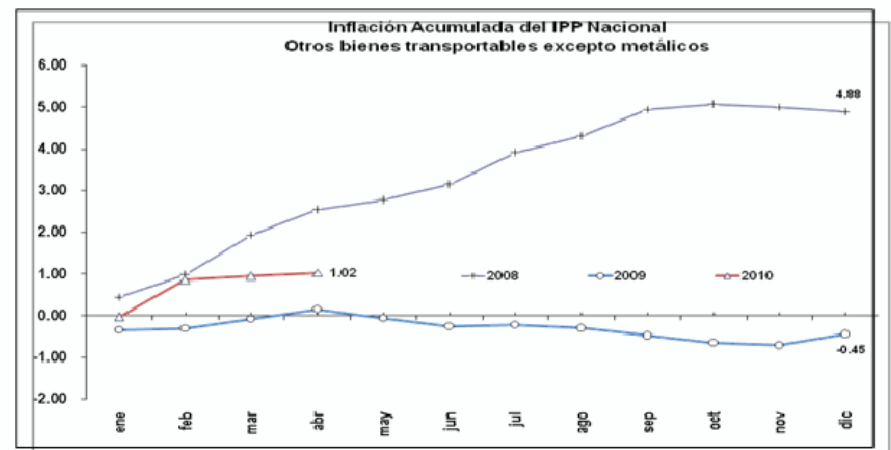
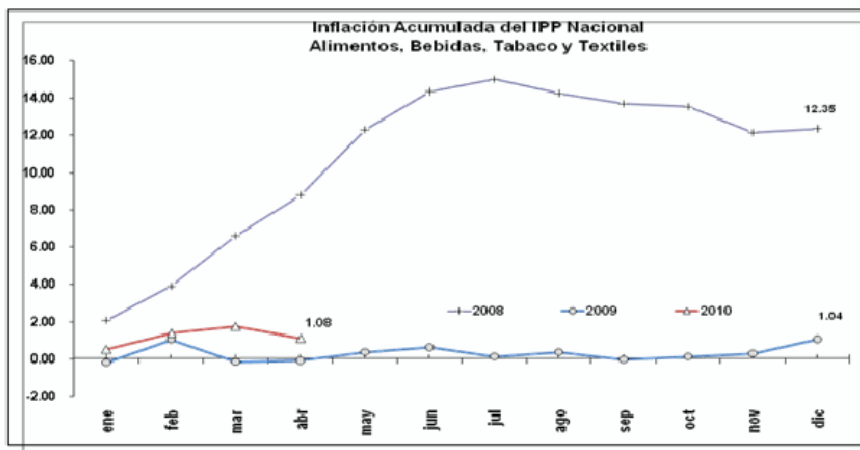
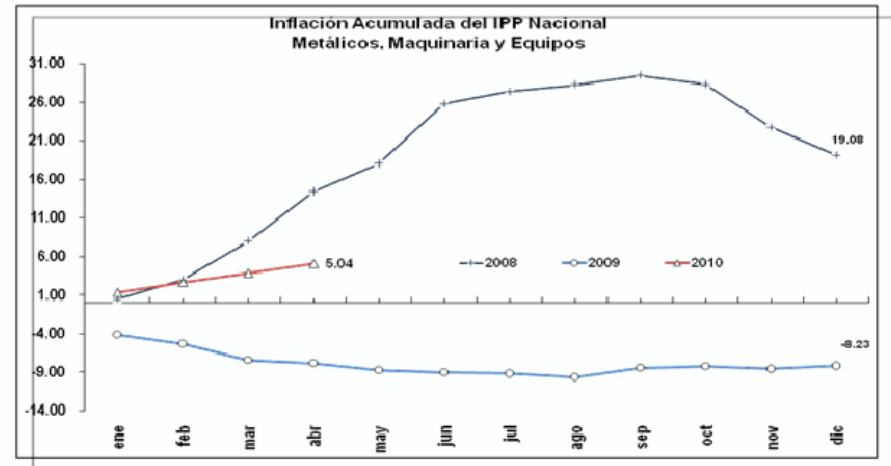
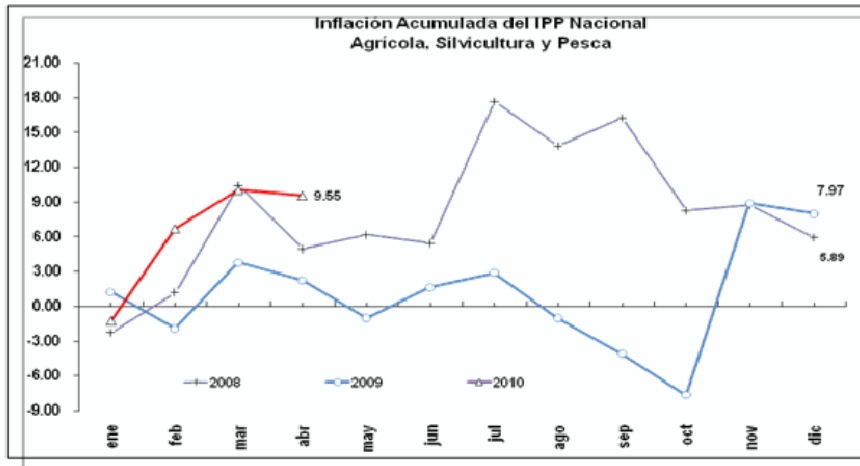
En abril 2010, los precios al productor nacional por segundo mes consecutivo se *reducen* hasta la *deflación mensual* de *-0.11%* (1.11% en marzo). A nivel *anual* el IPP se ubica en *5.48%*.





IPP Nacional acumulado por secciones

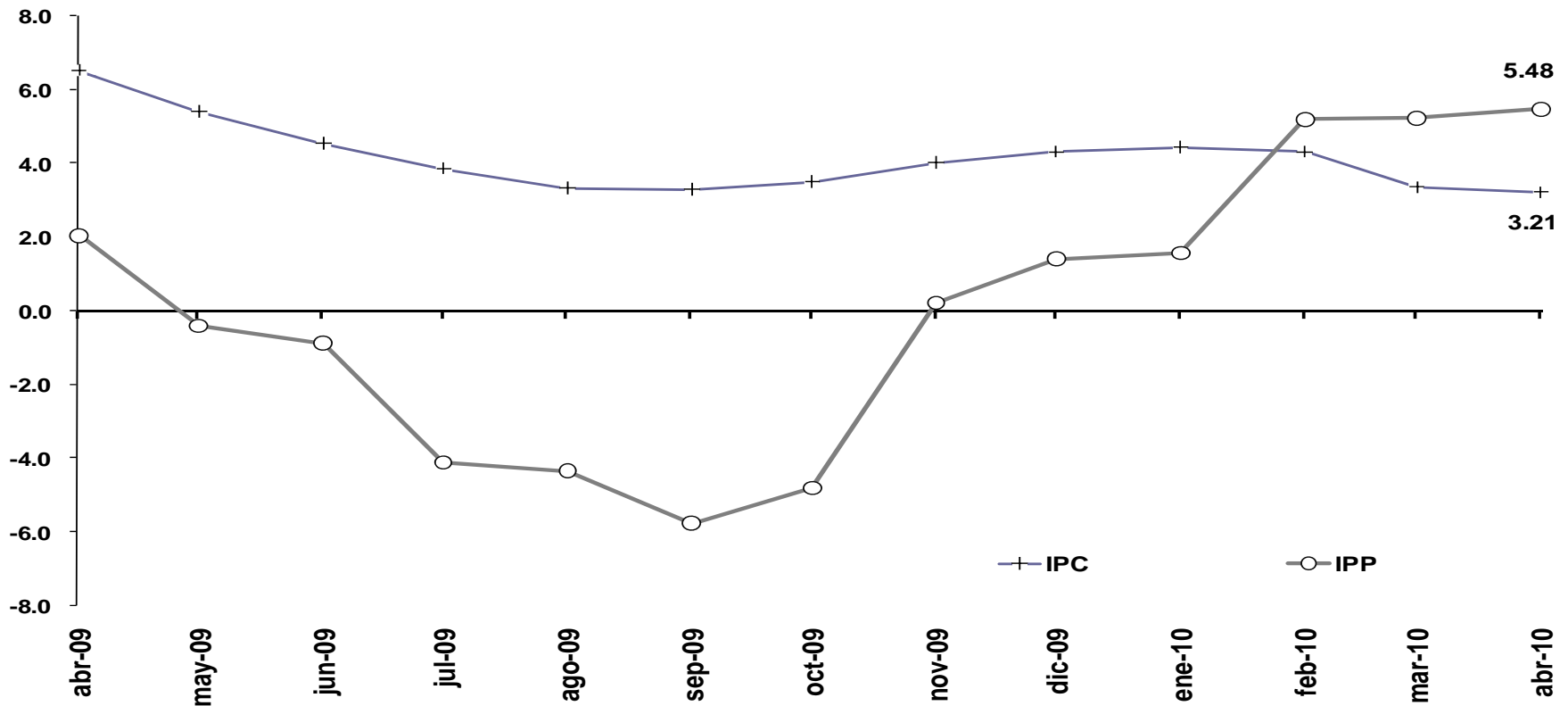
En abril 2010, la inflación de la sección de *Agricultura, Silvicultura y Pesca* registró por tercer mes consecutivo el mayor nivel de las analizadas (9.55%).





Variación anual del Índice de Precios al Productor Nacional y al Consumidor

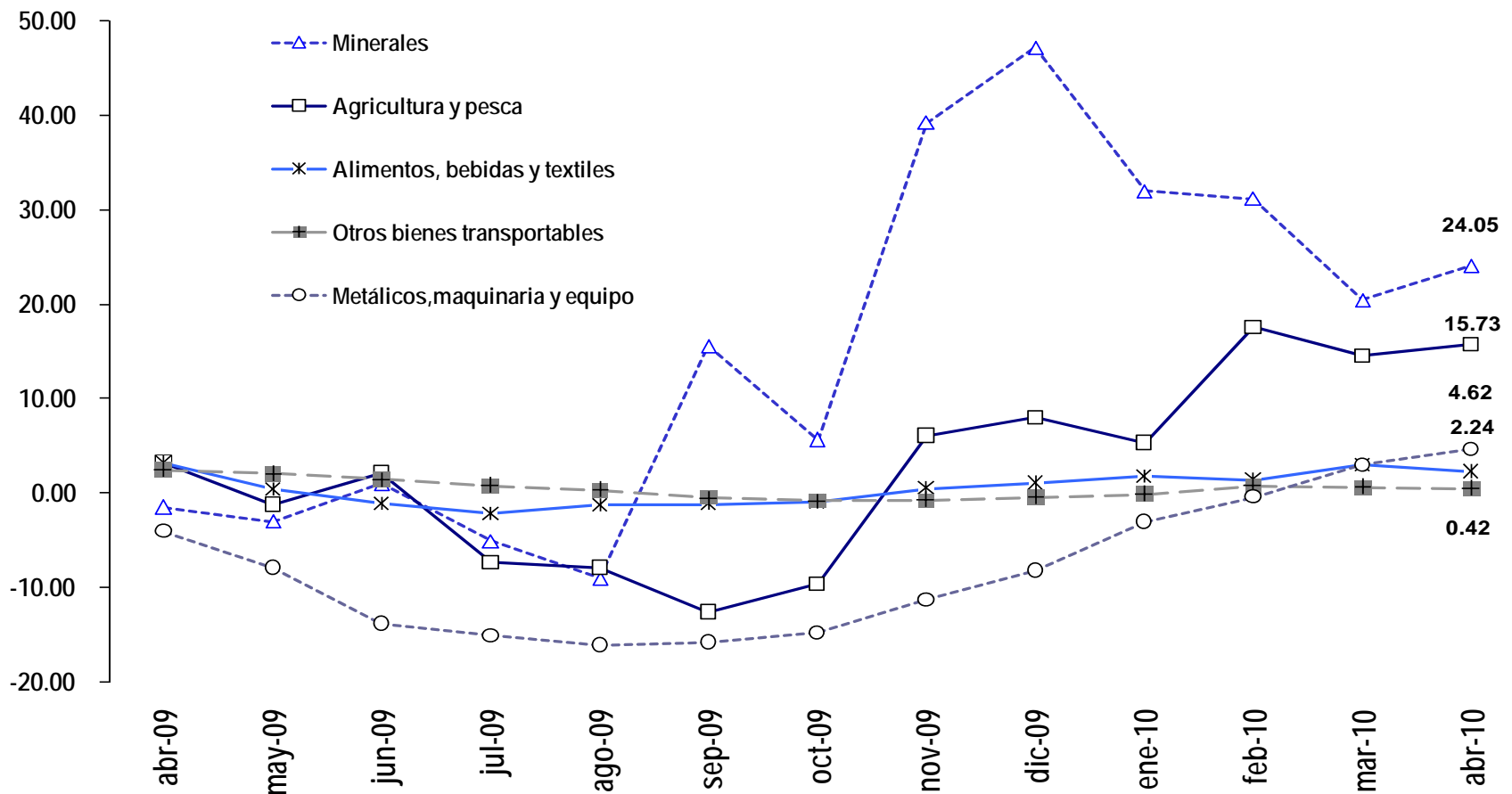
La *variación anual del IPP nacional* observado a partir de octubre 2009, indica que a abril 2010 (5.48%) ese indicador se ubica por tercer mes consecutivo *por sobre* el nivel del IPC (3.21%).





Variación anual del IPP nacional por ramas de actividad

En abril 2010, la rama de *Minerales* se mantiene como el de mayor nivel *inflacionario* (24.05%), le sigue la Agricultura y pesca (15.73%).





Inflación internacional

abril 2010

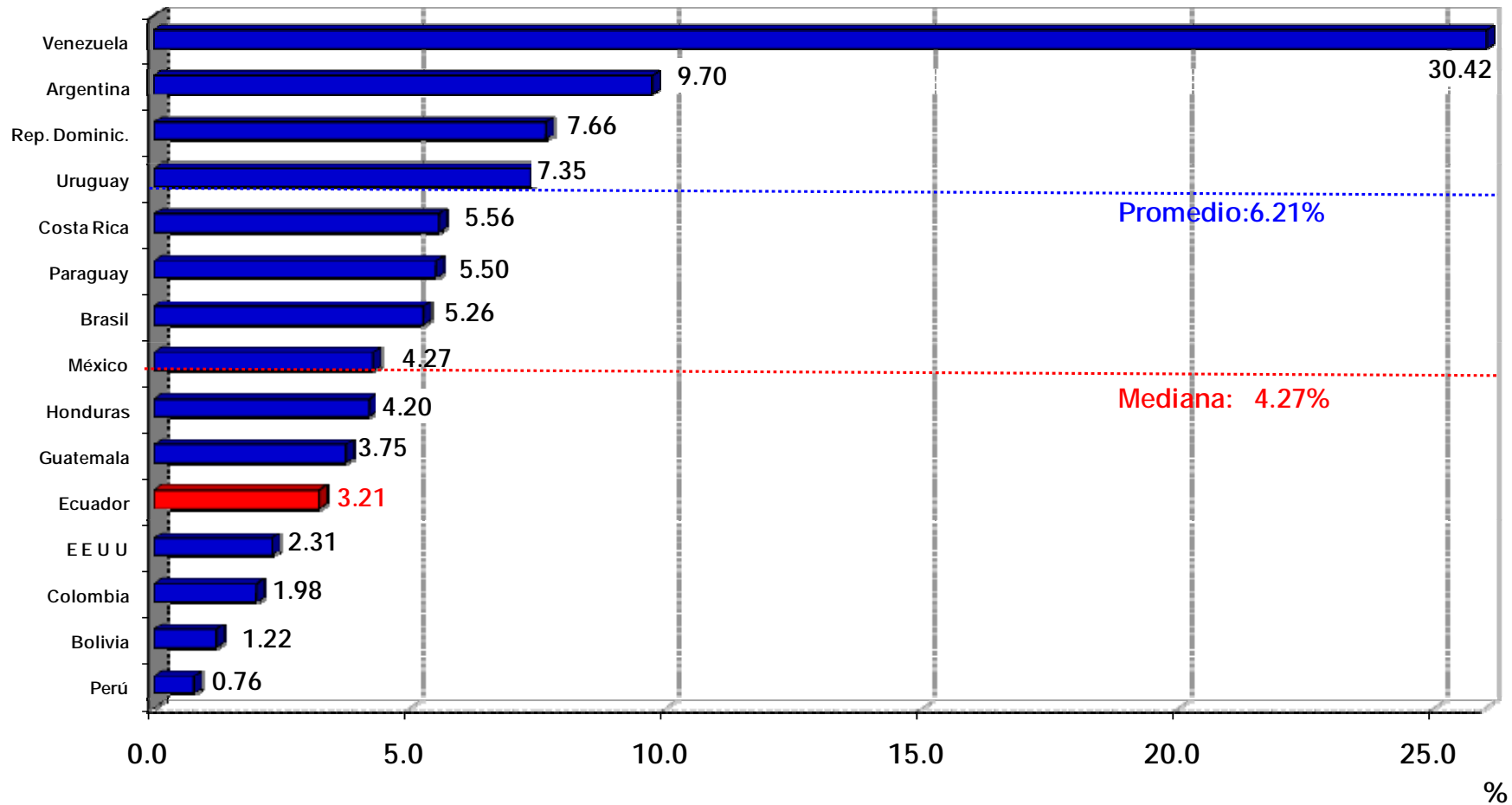
A partir de enero de 2010, el cálculo de la inflación internacional anual de la *lámina 33 de este documento*, utiliza *nuevos ponderadores* obtenidos en base al peso específico de la importación de cada país en el total de importaciones del Ecuador.

La fórmula utilizada es la suma-producto de los *ponderadores mencionados* multiplicado por su respectiva *inflación anual*, la muestra de 20 países considerada: Argentina, Brasil, Chile, México, Colombia, Perú, Venezuela, Estados Unidos, Canadá, Holanda, Reino Unido, Alemania, España, Japón, Taiwán, Italia, Francia, Bélgica, China y Corea del Sur, representa para el año 2009 el 87% del total del comercio de bienes importados por el Ecuador.



La *inflación anual del Ecuador* en abril 2010 se situó *por debajo del promedio* y de la *mediana* de países analizados. Por no estar disponible, la información de Estados Unidos y Argentina corresponde a marzo 2010.

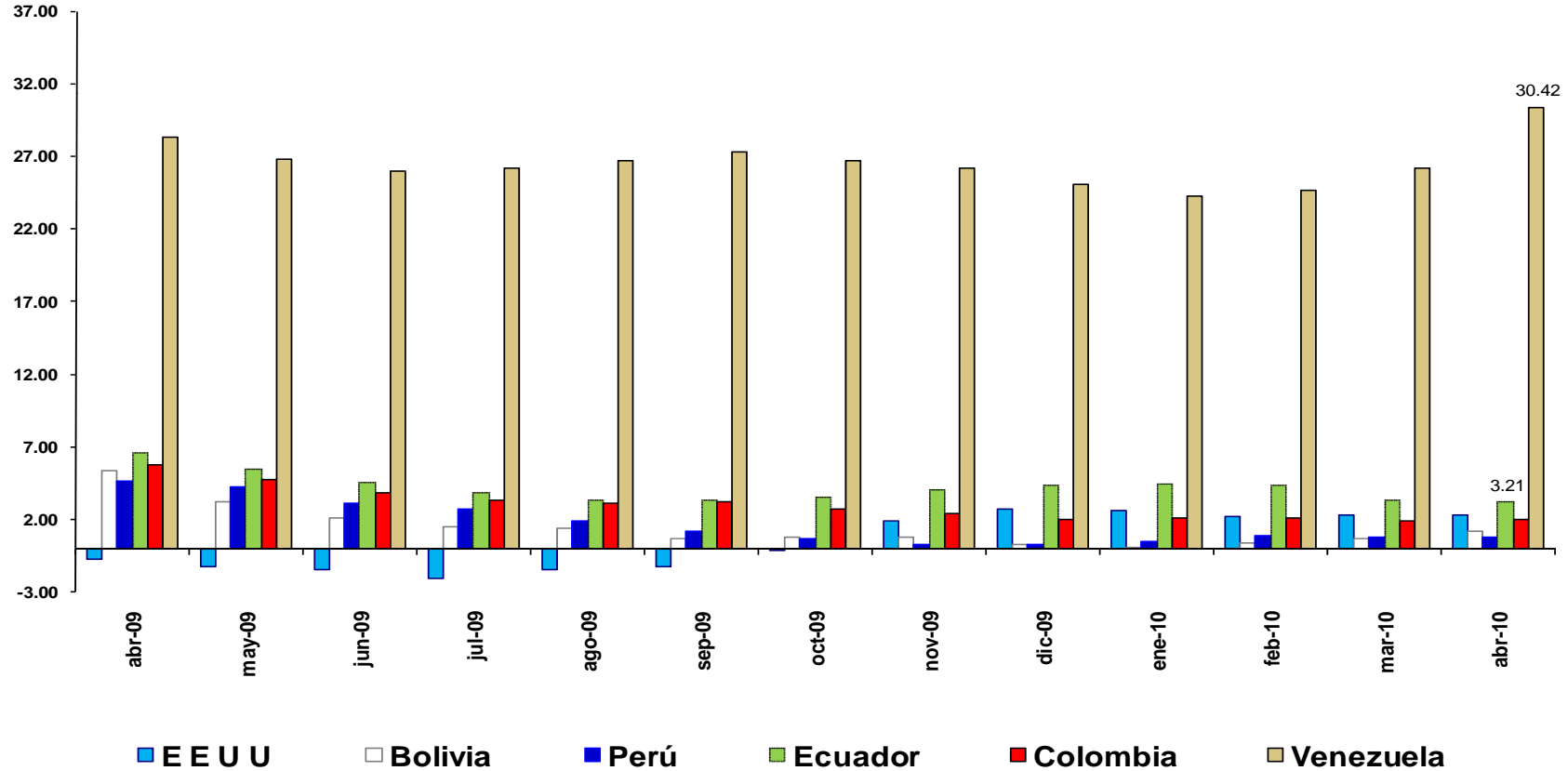
Inflación Anual en América Latina y Estados Unidos
abril 2010





Inflación anual de varios países

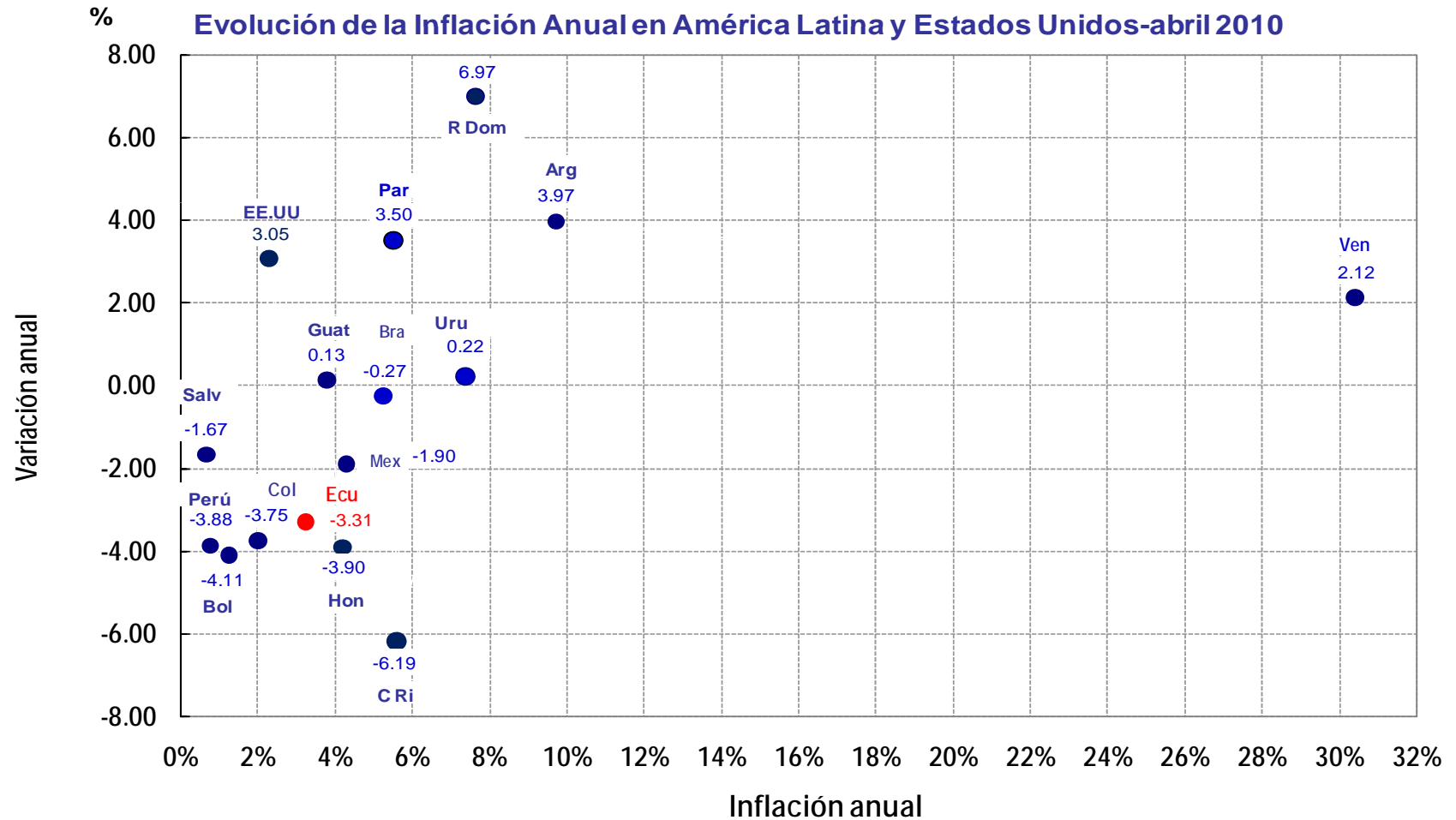
En la serie observada, Venezuela es el país de mayor incremento anual de precios. (Por no disponer de información no se considera a Chile debido al cambio de año base de ese país.)





Inflación anual y variación de la inflación

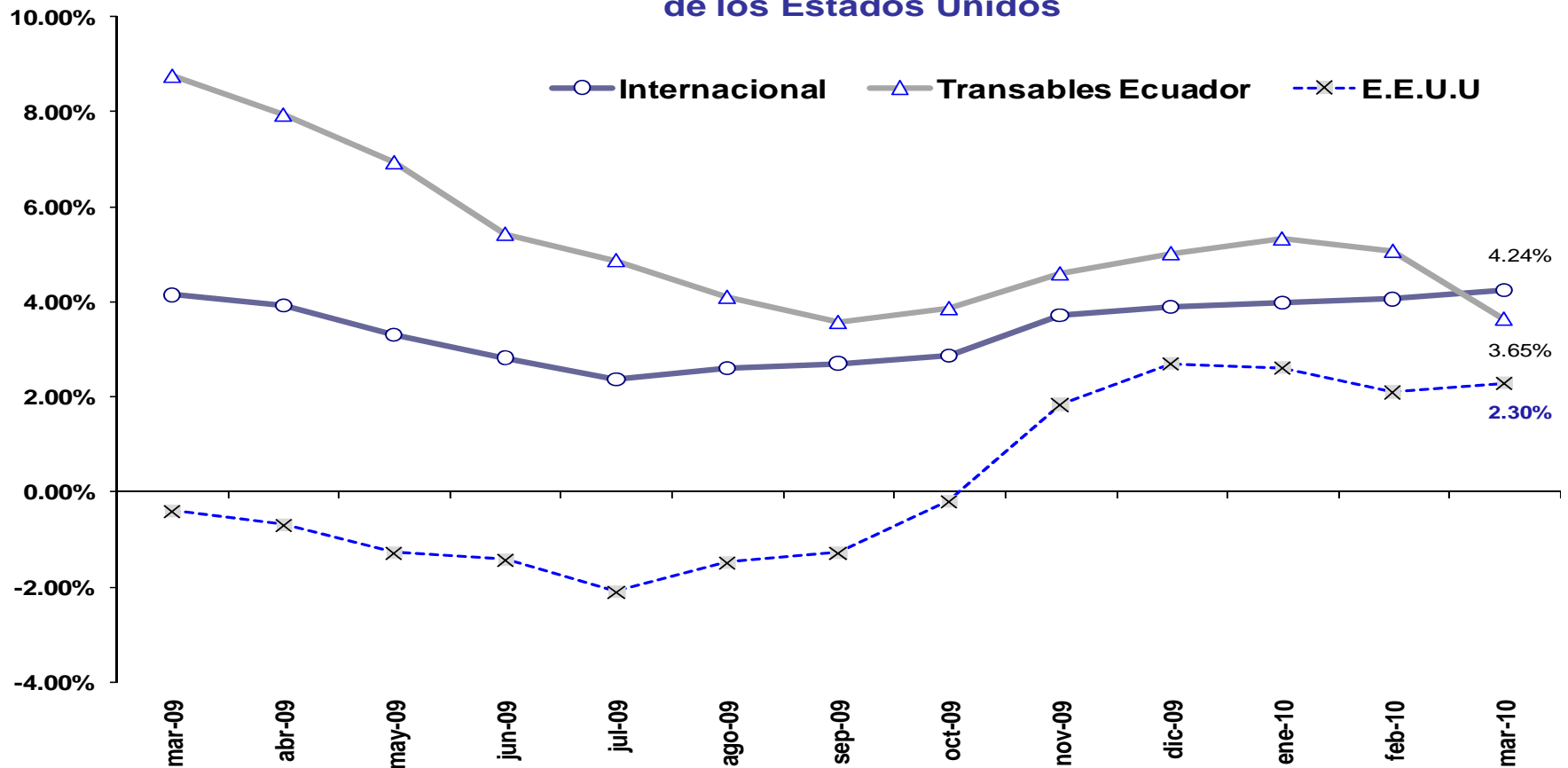
En el Ecuador, en abril 2010 se reduce la variación anual de inflación (-3.31%).





En la serie observada, y en marzo 2010 la inflación de los *bienes transables del Ecuador (3.65%)* se ubica por primera vez por debajo de la inflación internacional. (Por no contar con toda la información de la muestra de países seleccionada la información se presenta con un mes de retraso).

Inflación Anual Internacional, de Transables del Ecuador y de los Estados Unidos





Inflación mensual de abril 2010

Notas relevantes

- En *abril 2010*, el ritmo de *inflación mensual* de 0.52% revirtió la desaceleración de los meses de febrero y marzo; la *inflación anual* se ubicó en 3.21%.
- *7 de las 8 ciudades* investigadas registraron *niveles inflacionarios*; únicamente Loja registró *deflación*.
- Por inicio de clases en la Región Costa se incrementó el costo de la matrícula, fenómeno de alza de precios que se sintió en Manta, Machala, Guayaquil y Esmeraldas.
- En las 4 ciudades precitadas se dio un incremento de aranceles de importación que afectó también a los precios en otras 2 ciudades: Quito y Ambato.
- Por efecto de inundaciones en la Costa y escasez de productos en la Sierra se sintió encarecimiento de precios en Guayaquil, Cuenca y Quito.
- El incremento de precios de artículos de primera necesidad se evidenció en Manta y Machala.
- Por nueva lista de precios de materia prima se incrementaron los precios en Esmeraldas, Quito y Ambato.
- La buena provisión de cosechas y una política de precios de oferta produjo un efecto de deflación en Loja.