

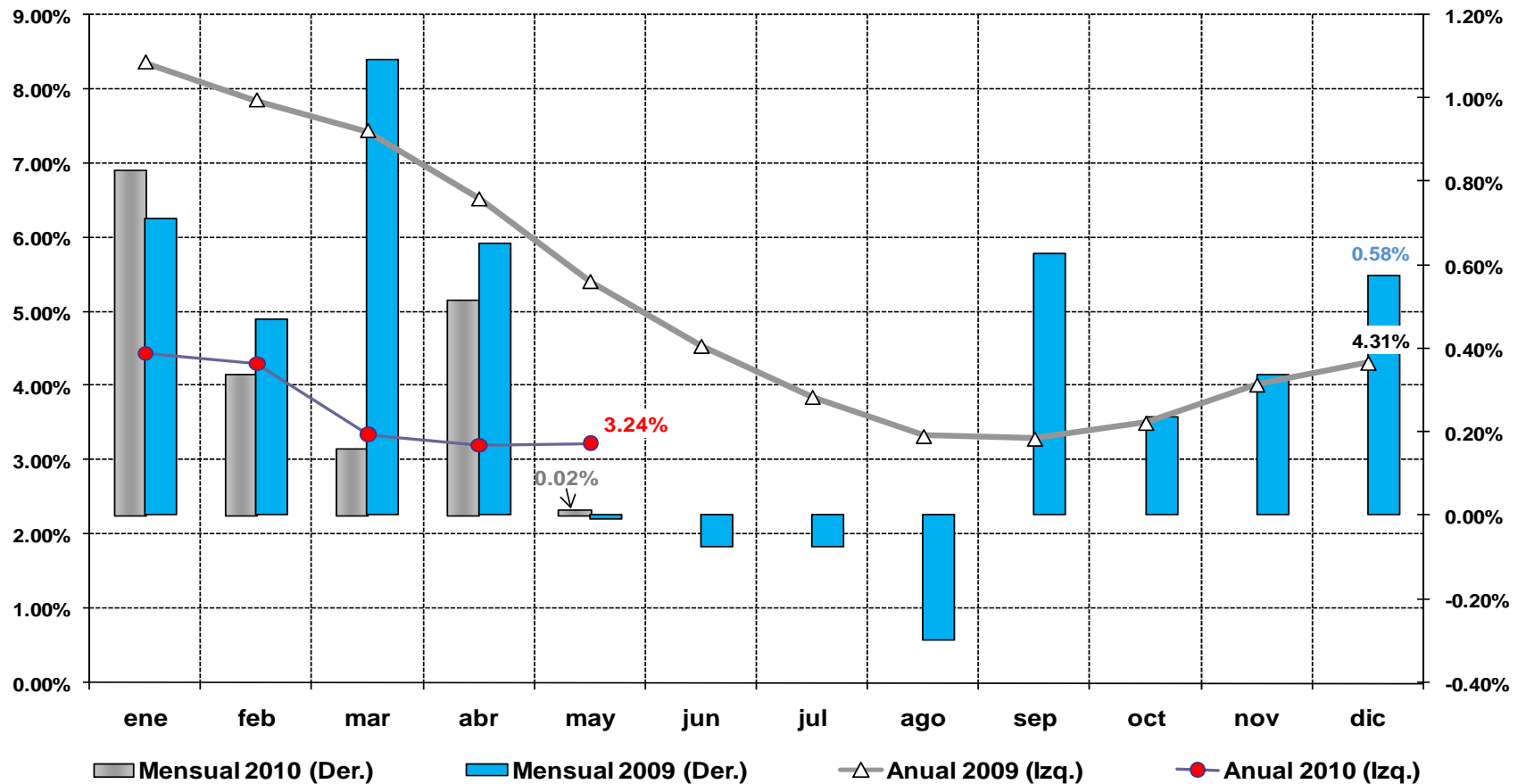


Informe mensual de inflación

Mayo 2010



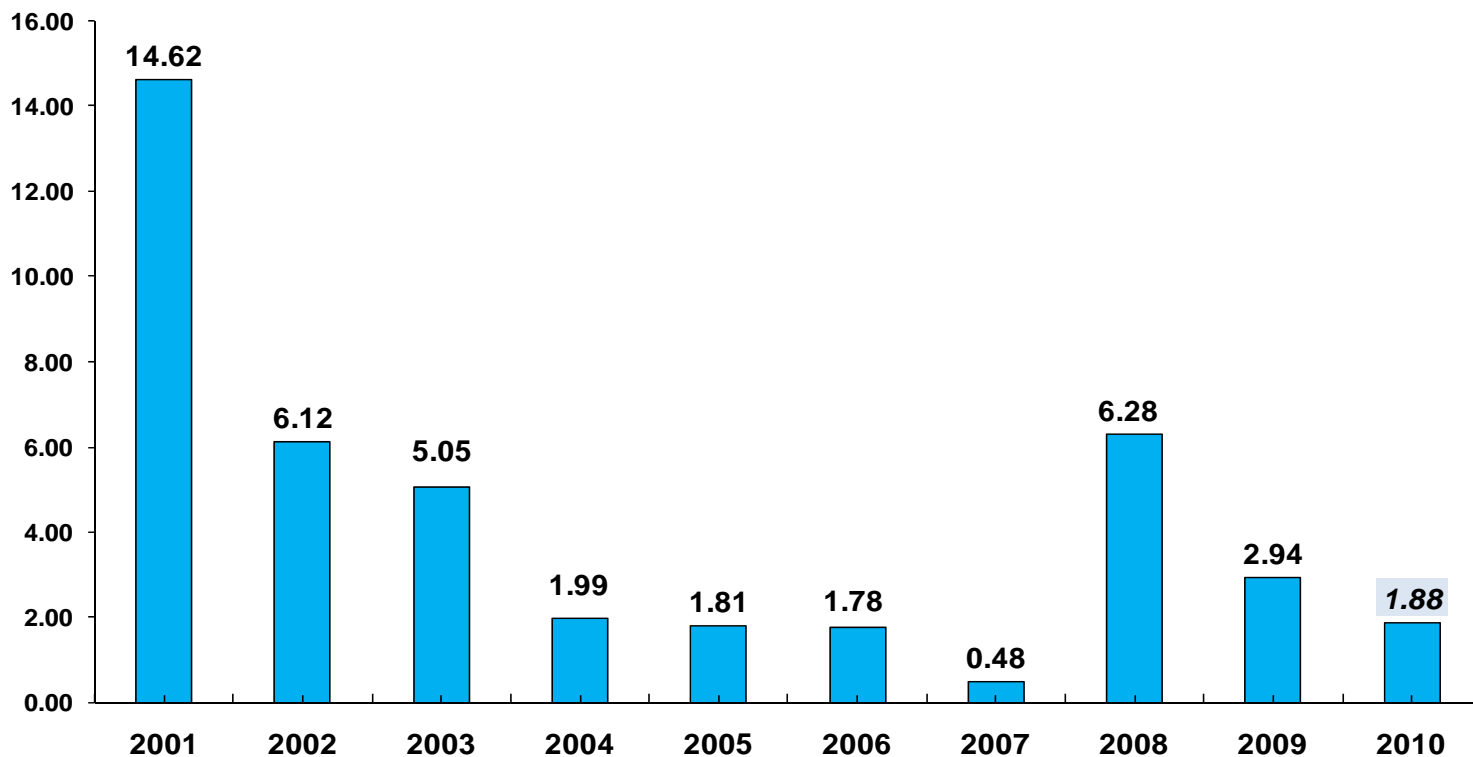
Los precios al consumidor de *mayo 2010* (*0.02%*), al igual que en similar mes del año anterior (*-0.01%*), registraron mínimas variaciones. A nivel *anual*, la inflación fue del *3.24%* cifra inferior en más de 2 puntos porcentuales con relación a mayo de 2009.





La *inflación acumulada* de *enero a mayo* 2010 se ubicó en el **1.88%**, nivel inferior al alcanzado en el mismo período de los años 2008 y 2009. Por divisiones de consumo la mayor inflación acumulada se registró en *Bebidas Alcohólicas, Tabaco y Estupefacientes*.

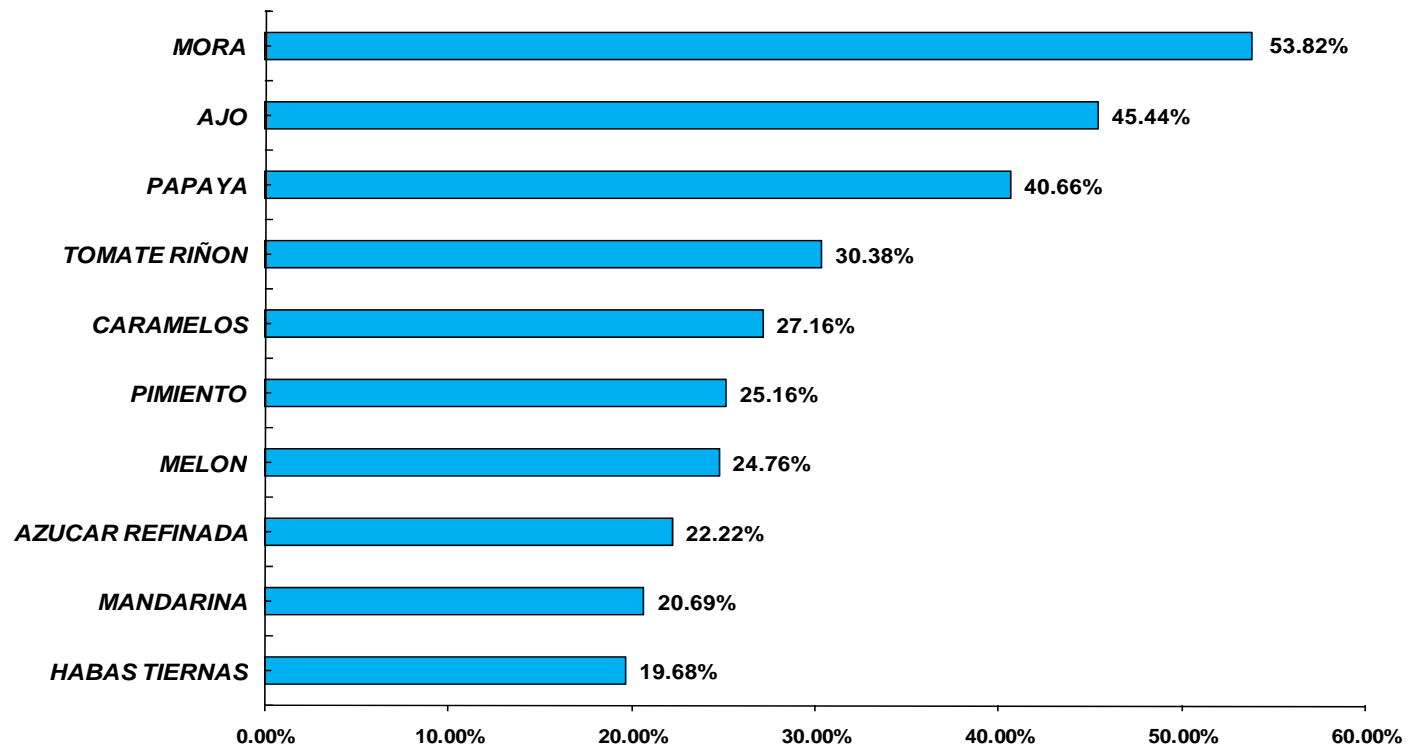
Inflación acumulada en mayo de cada año





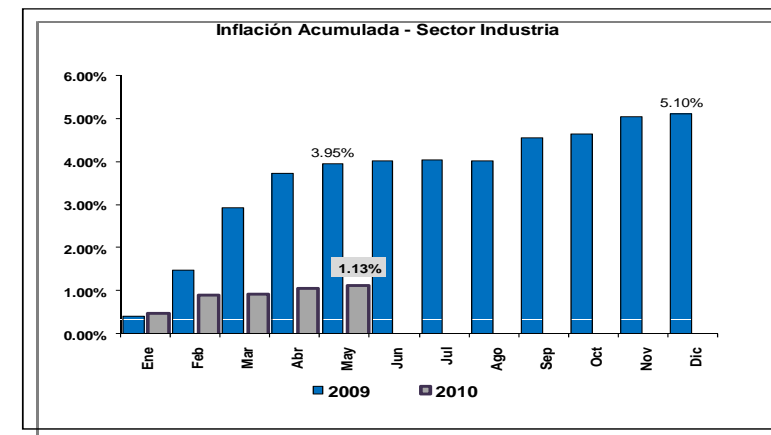
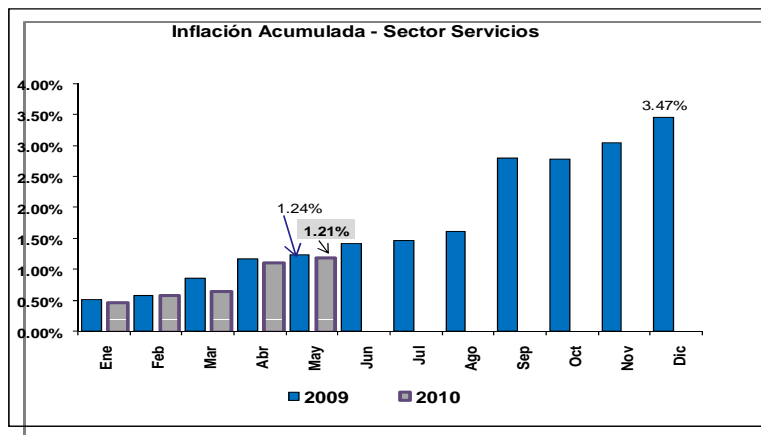
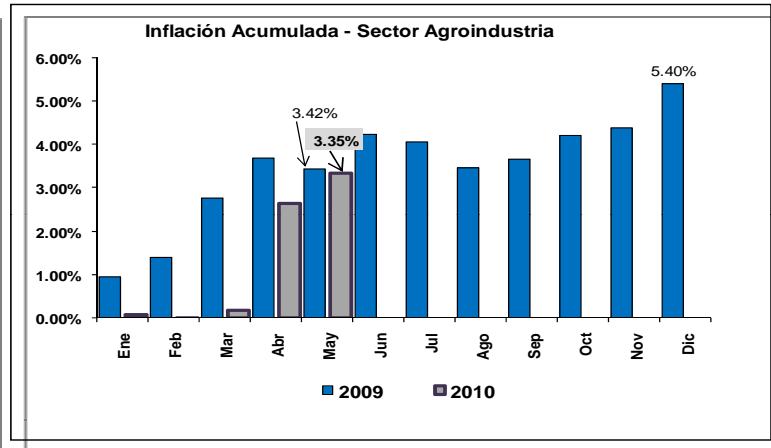
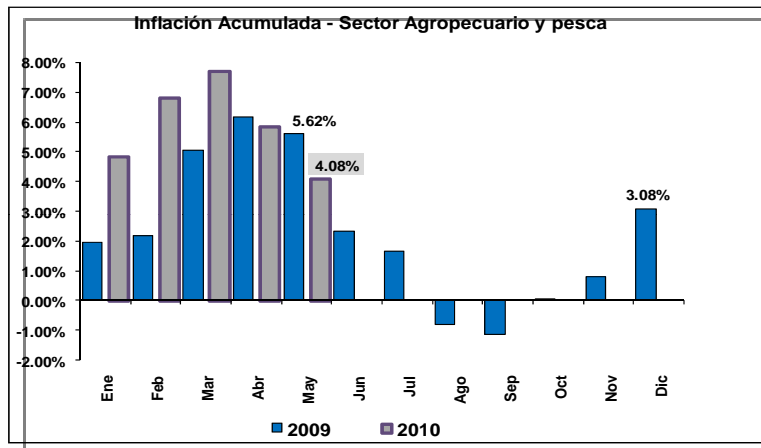
En el *acumulado* de la *inflación enero-mayo 2010*, los *10 artículos* de *mayor* aumento de precios fueron *alimenticios*, destacándose los productos agrícolas de la mora, ajo y papaya (por sobre el 40%).

10 Productos de mayor inflación acumulada
enero-mayo2010





Al mes de mayo 2010, los precios *acumulados* de los sectores *Agropecuario y Pesca*, *Agroindustria*, *Servicios* e *Industrial*, registran mayores tasas de crecimiento respecto del 2009.





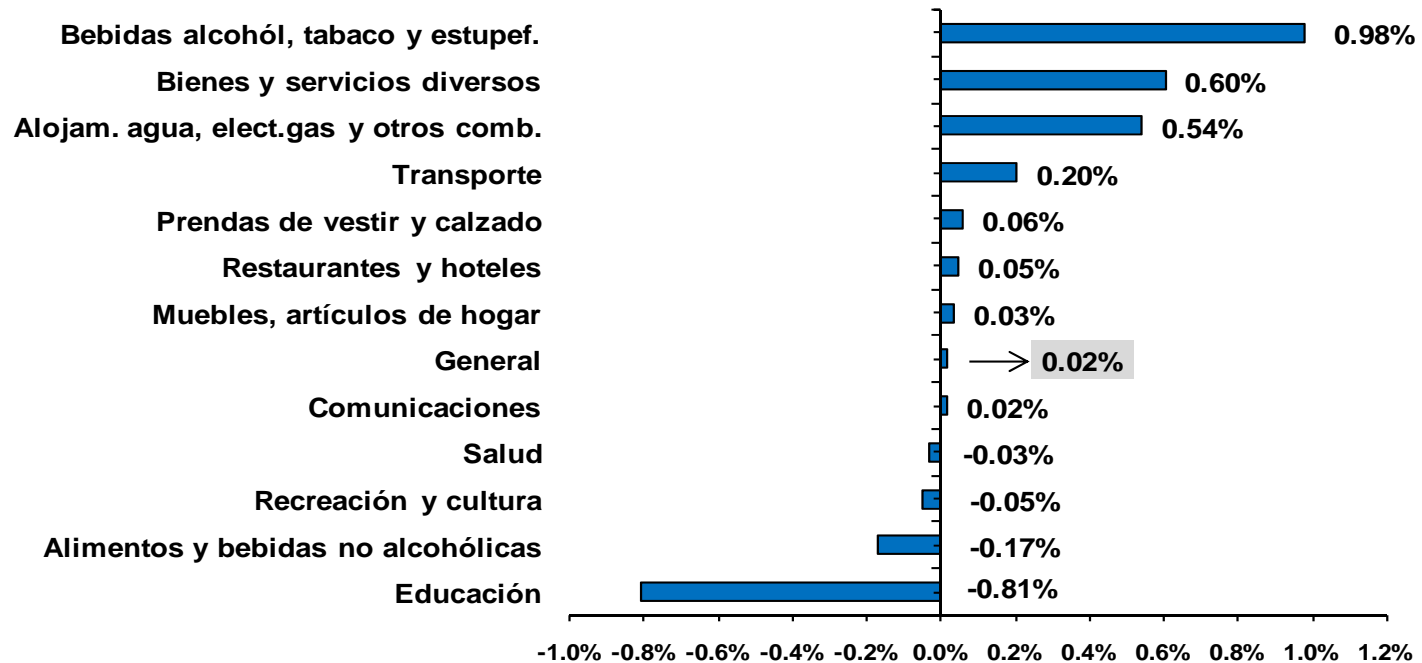
Inflación mensual

mayo 2010



Las *Bebidas alcohólicas, tabaco y estupefacientes* (0.98%) se constituyó en la división de consumo con la mayor inflación mensual de mayo 2010, seguido de Bienes y Servicios diversos (0.60%). Por el contrario, 4 *divisiones* registraron deflación mensual: *Educación, Alimentos y bebidas no alcohólicas, Recreación y Cultura y Salud*.

Inflación mensual por divisiones de consumo Mayo 2010



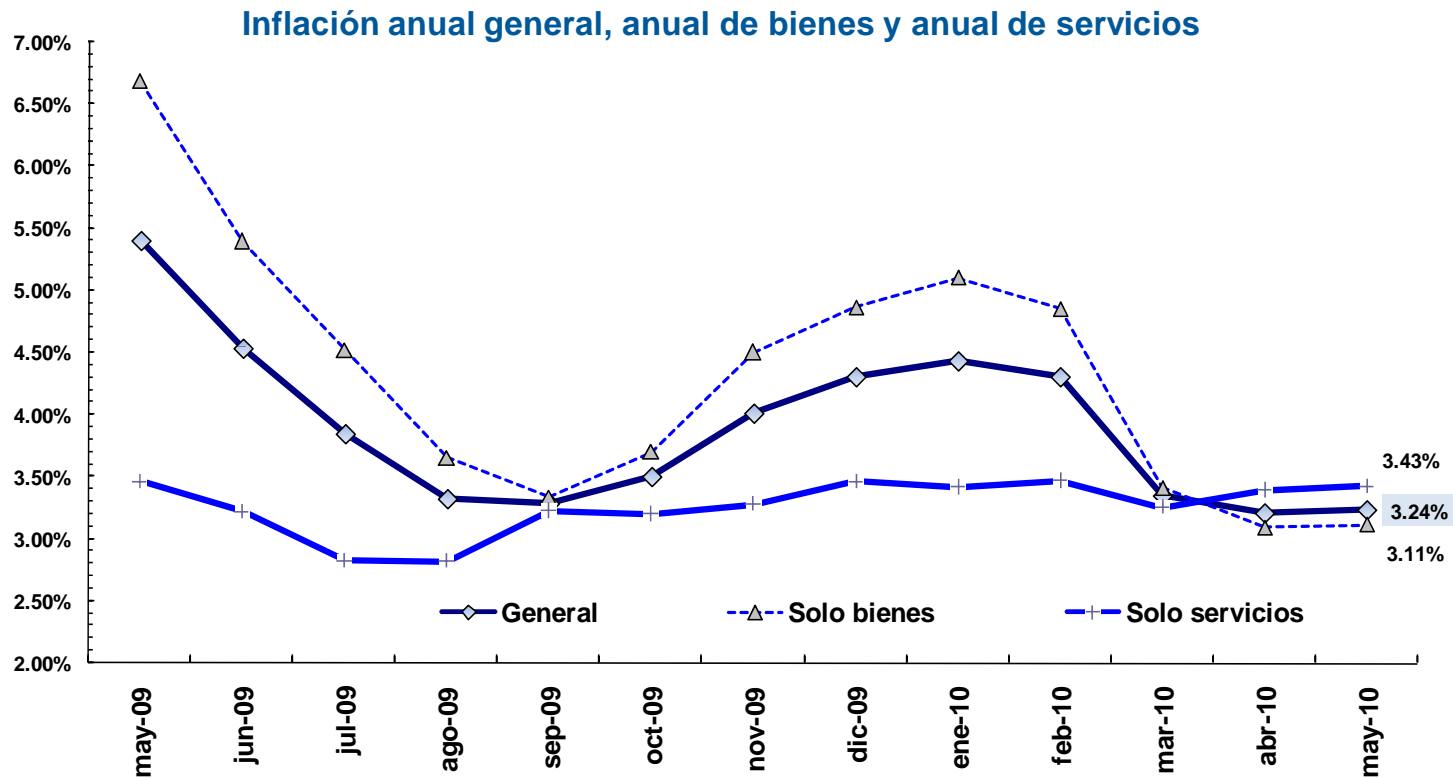


Inflación anual

mayo 2010



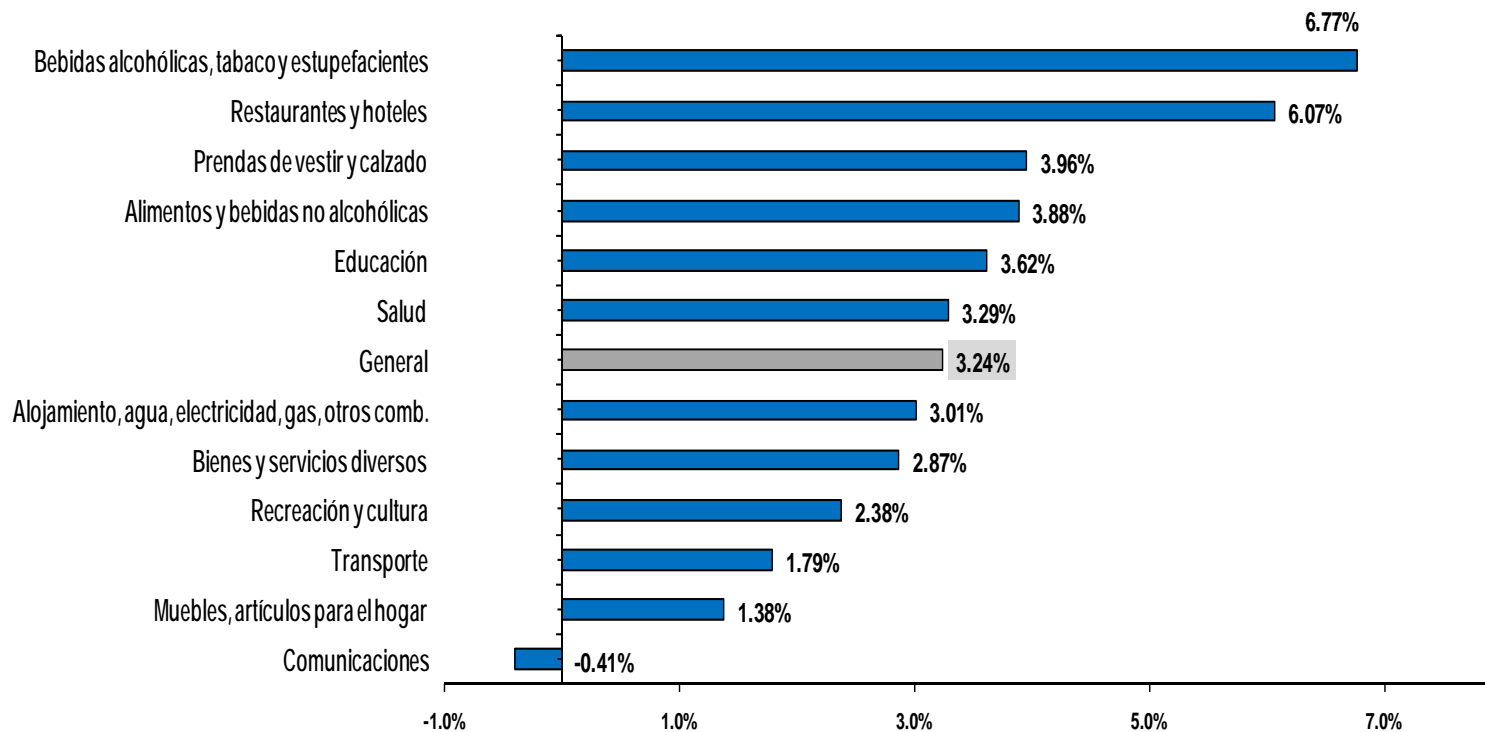
La inflación anual de mayo exclusivamente de los *Servicios*, registra un crecimiento del 3.43%, que por segundo mes consecutivo se ubica por sobre la inflación general (3.24%) y la inflación exclusiva de los *Bienes* (3.11%).





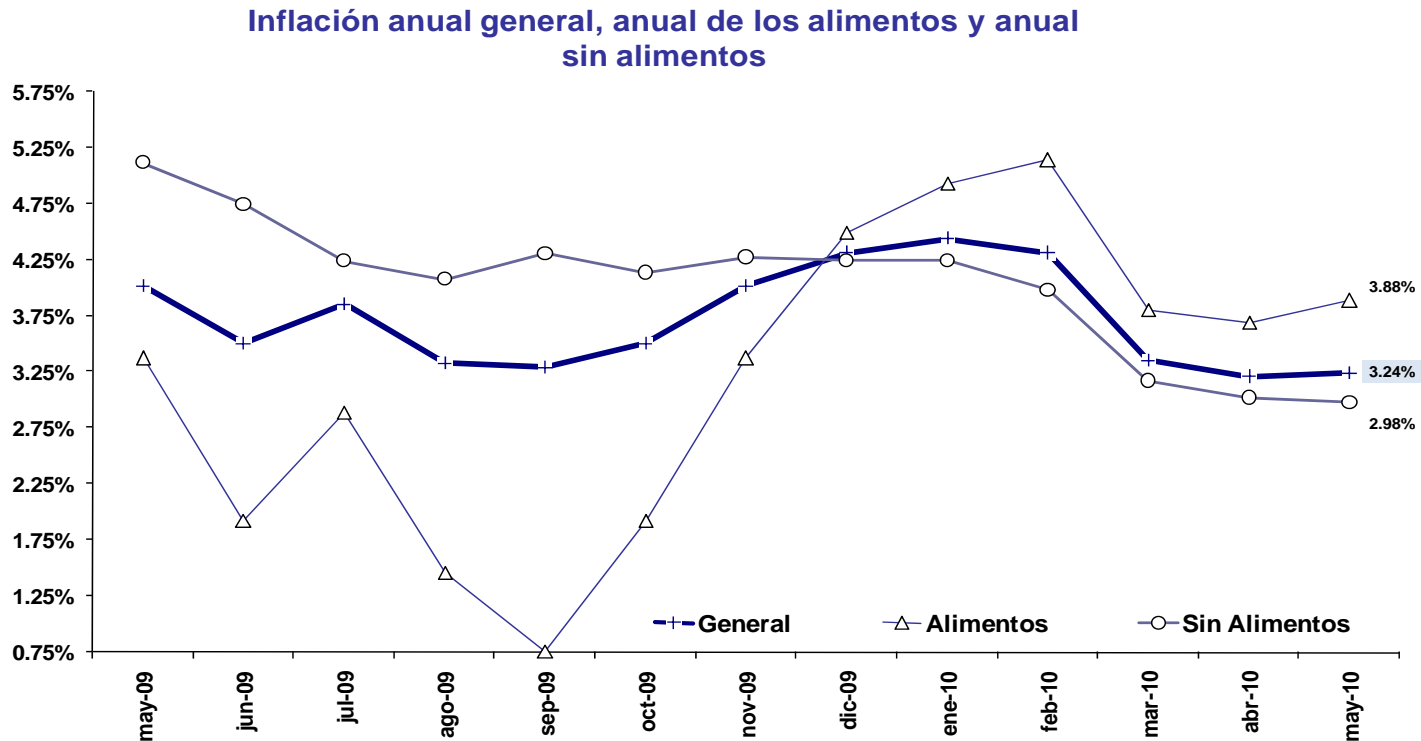
Las divisiones de consumo de mayor variación anual de precios en mayo 2010, son las *Bebidas alcohólicas, tabaco y estupefacientes* (6.77%) y *Restaurantes y Hoteles* (6.07%), porcentajes marcadamente superiores a los demás rubros analizados. Por el contrario, las *Comunicaciones* registraron deflación (-0.41%).

**Inflación anual por divisiones de consumo
Mayo 2010**





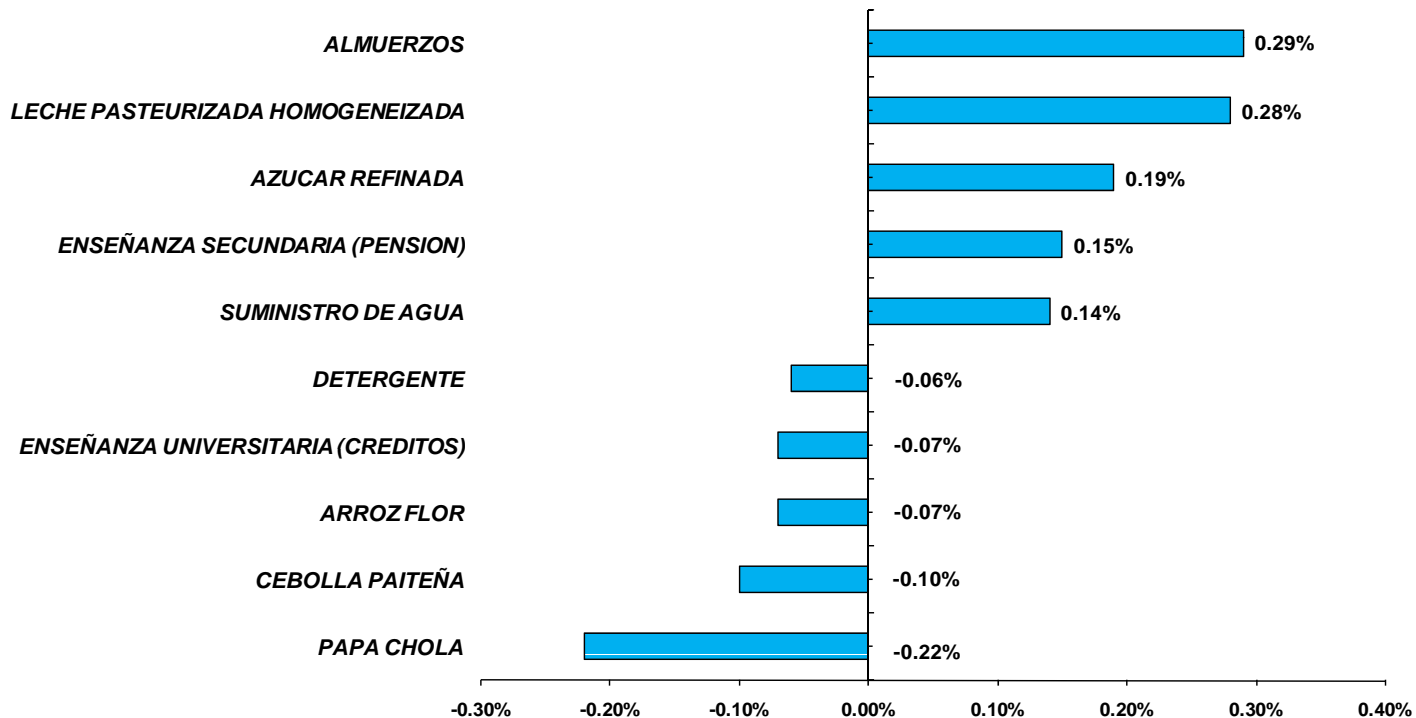
La inflación *exclusiva de los Alimentos*, en mayo 2010 fue del 3.88%, superior por sexto mes consecutivo a la inflación general (3.24%) y a la inflación que excluye a los alimentos que registra tendencia decreciente desde febrero 2010.





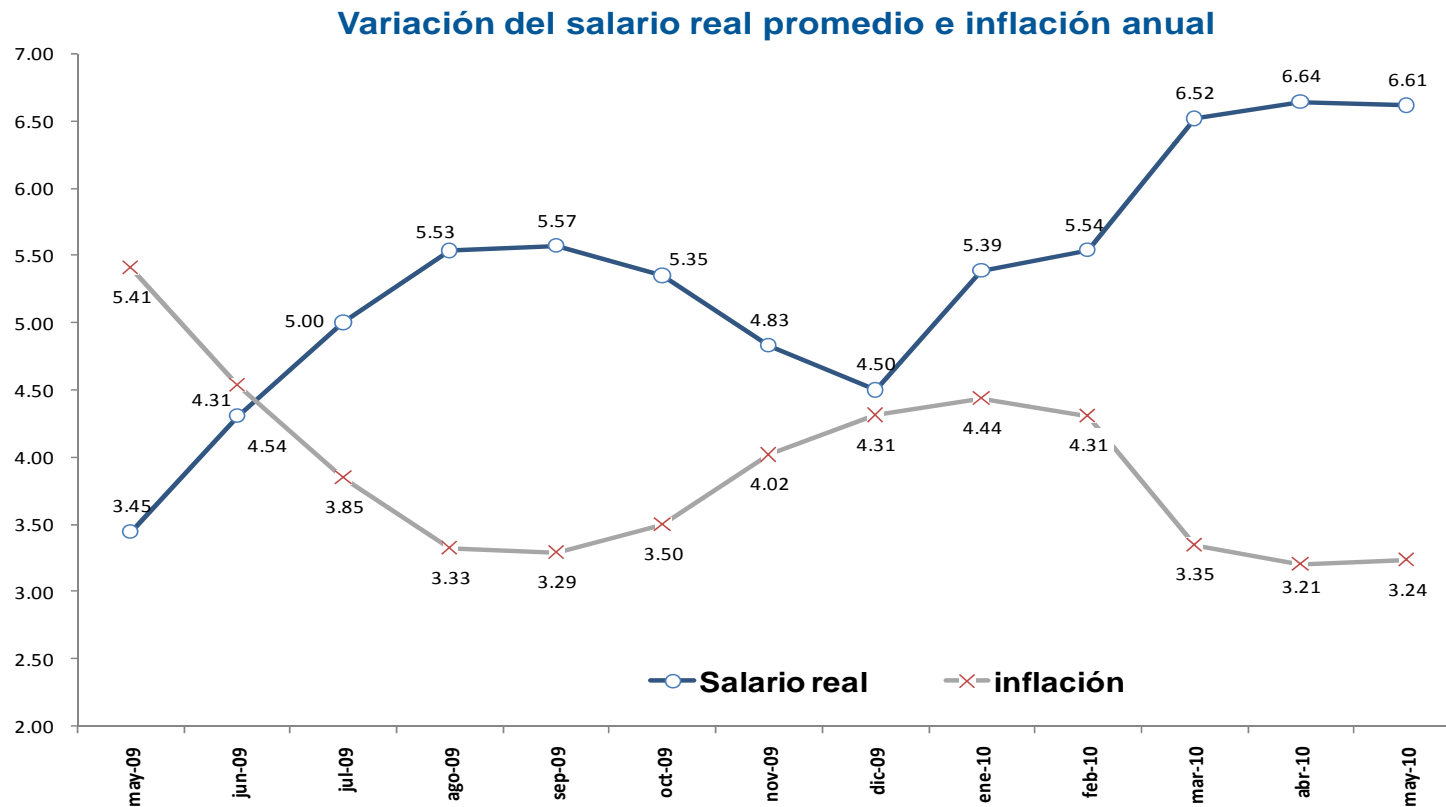
Los *almuerzos*, *la leche*, *el azúcar* y *la enseñanza secundaria* son los ítems que continúan siendo los de mayor *contribución* a la *inflación anual general*. No obstante, los productos agrícolas de la *papa chola*, *cebolla paiteña* y *arroz flor* registran deflación.

10 Productos de mayor y menor contribución a la inflación anual mayo 2010



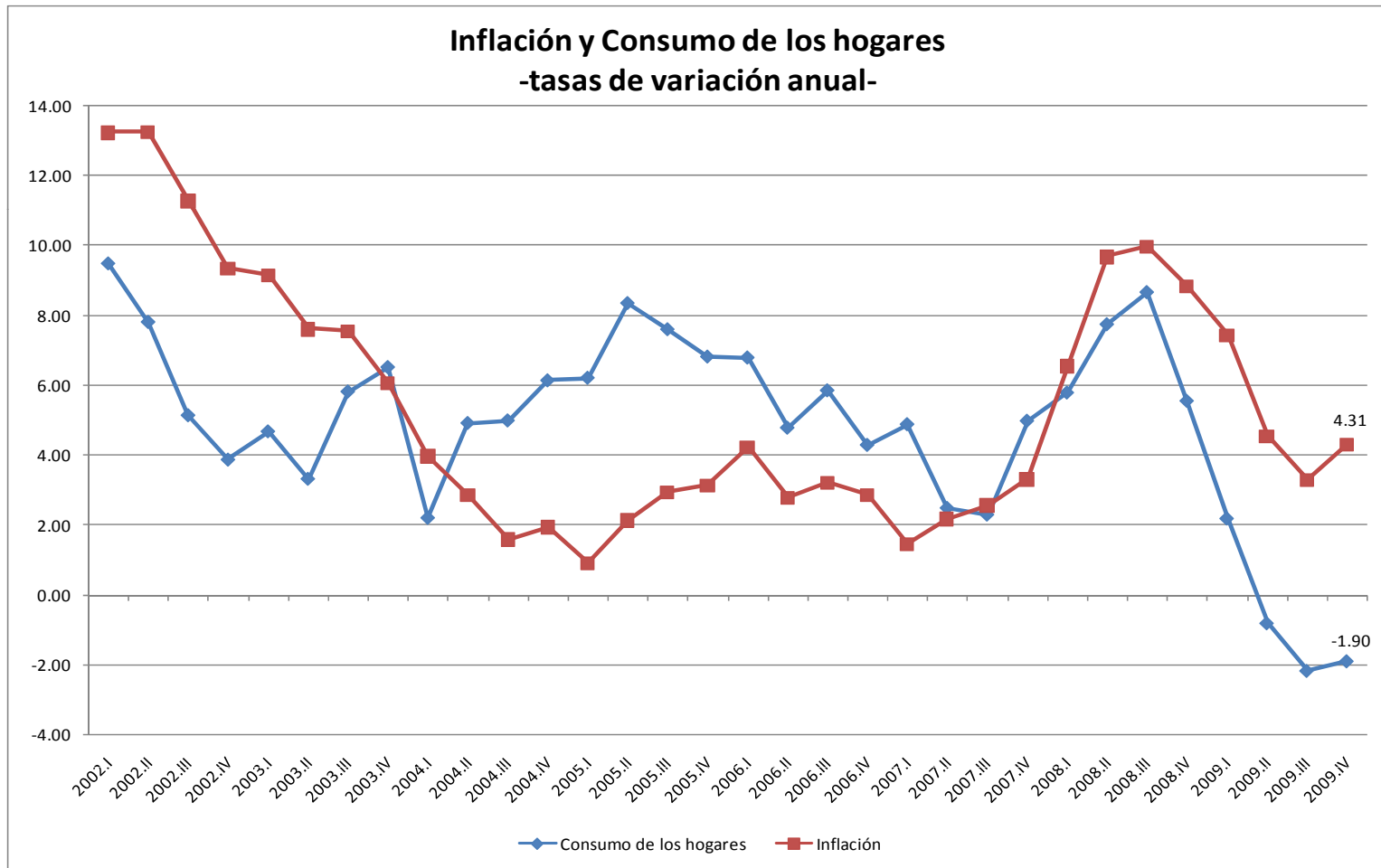


En mayo 2010, la variación anual del salario real promedio *decreció levemente con respecto al mes de abril 2010*; sin embargo, en comparación con la inflación y desde inicios de 2010, la brecha entre las dos series se ha incrementado hasta ubicarse en el mes analizado en más de 3 puntos porcentuales.





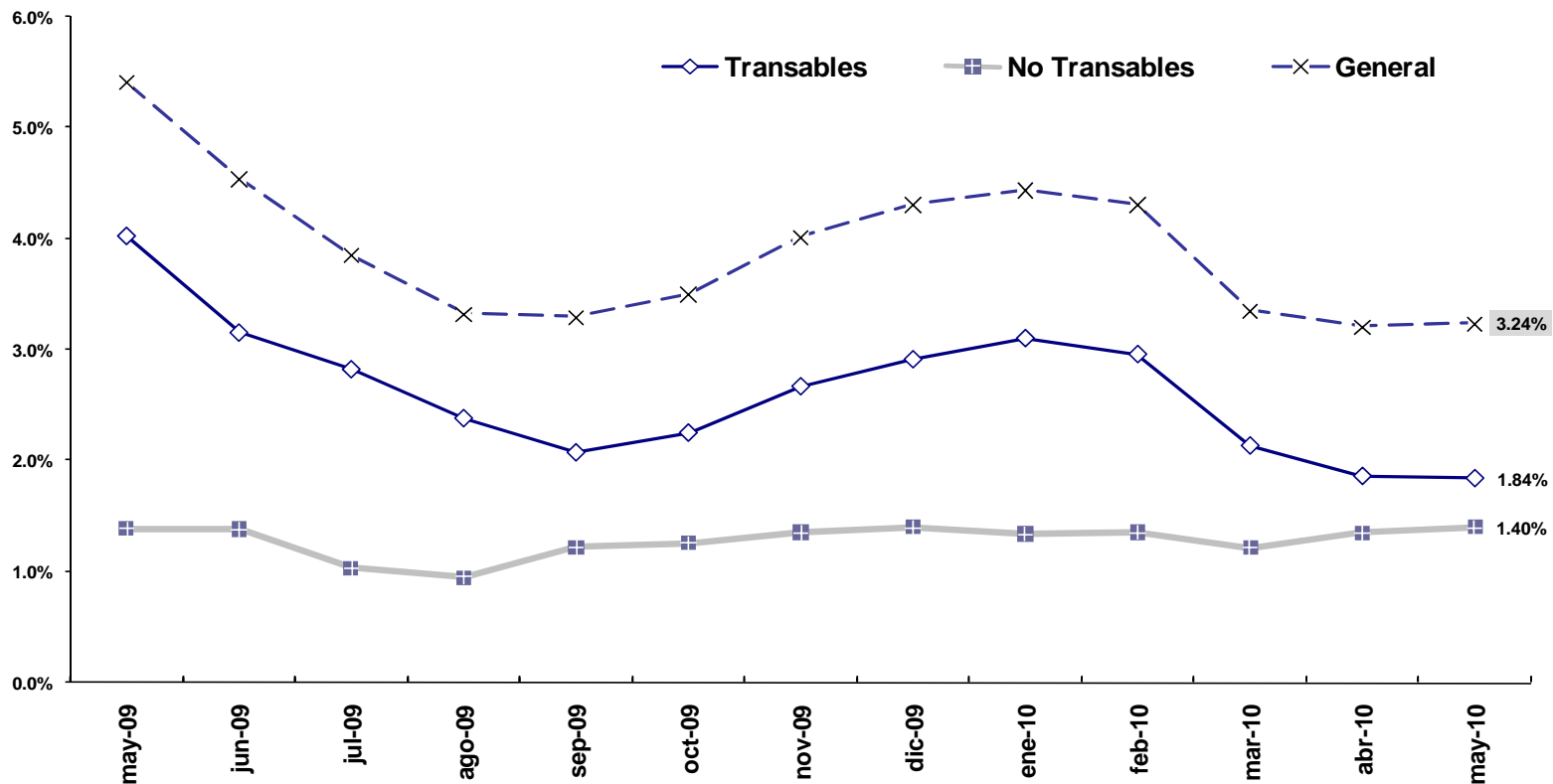
El consumo de los hogares al cuarto trimestre del año 2009, registra una variación anual decreciente (-1.90%) en tanto que la inflación cerró ese año en el 4.31%.





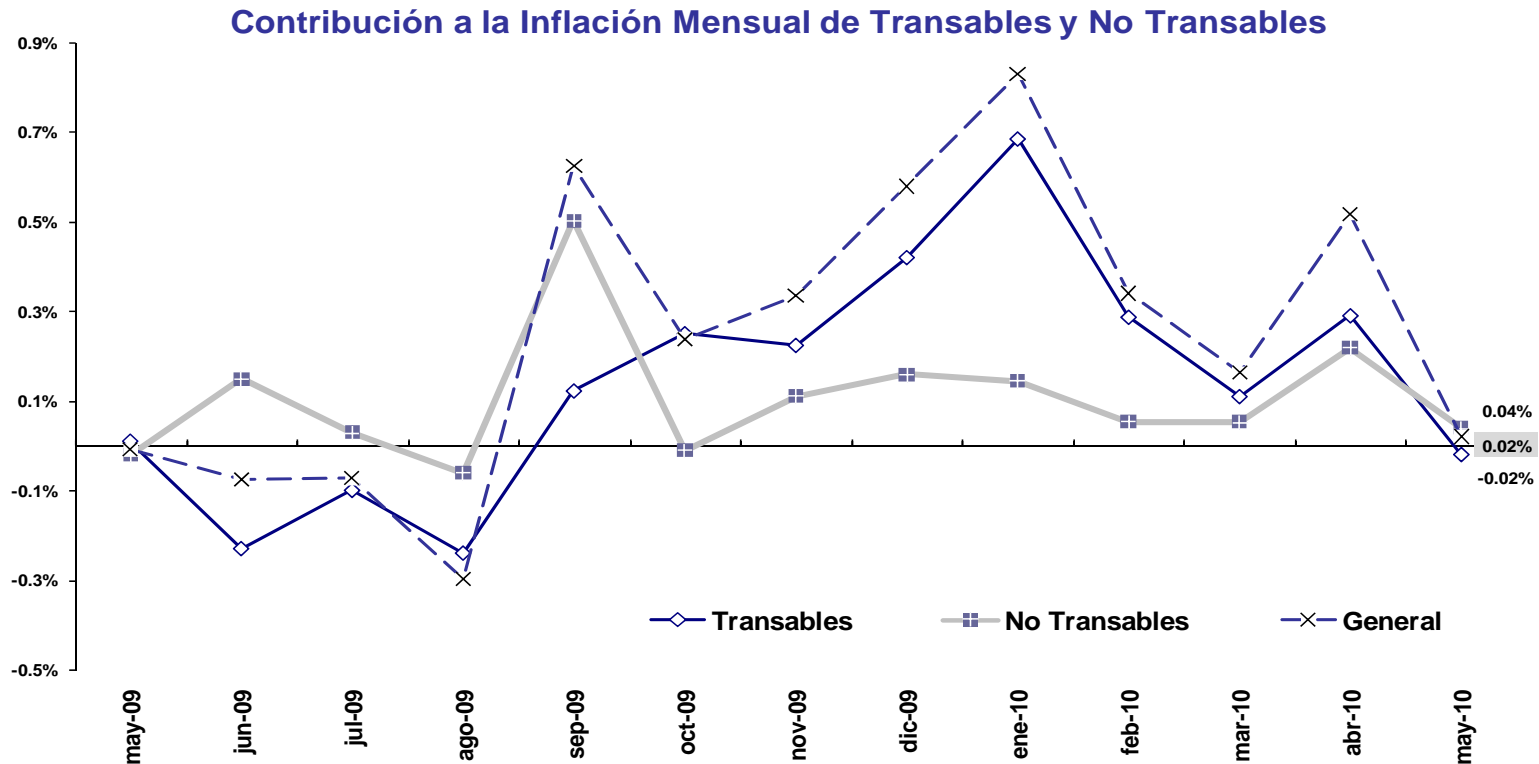
La *contribución* de los *bienes transables* (1.84%), fue superior respecto de los *nos transables* (1.40%), no obstante de acuerdo a lo observado la brecha de las dos series mencionadas se ha acortado en mayo 2010.

Contribución a la Inflación Anual de Transables y No Transables





La contribución mensual de los *bienes no transables* en mayo 2010, registra un aporte del 0.04%, en tanto que los *bienes transables* fueron deflacionarios en el -0.02%, atenuando el resultado la inflación general mensual.





Precios relativos

mayo 2010

El Índice de Precios Relativos (IPR) del grupo de productos J se calcula de la siguiente manera:

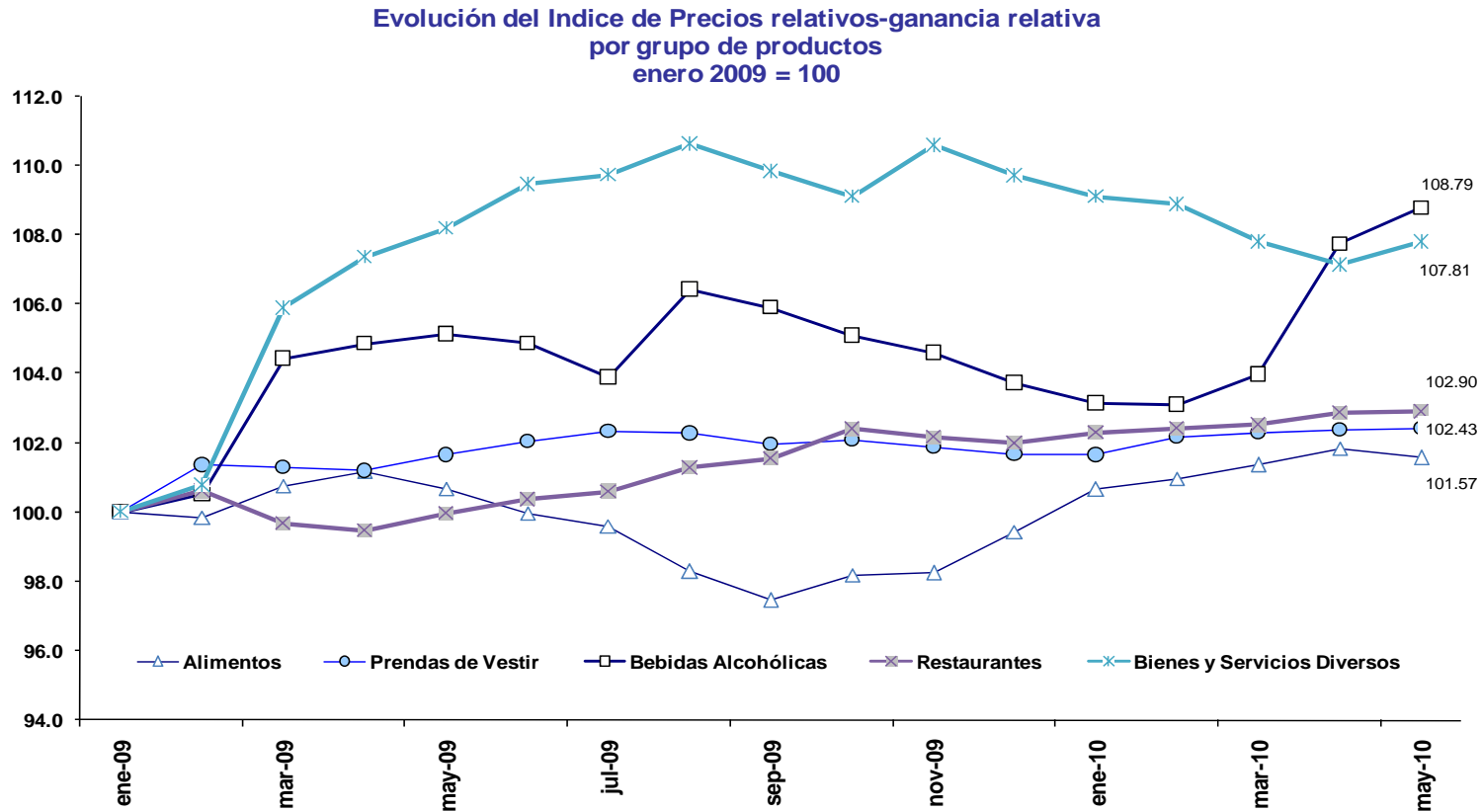
$$IPR_J = \frac{P_J}{P_{J^-}} = \frac{\sum_{i \in J} w_i IP_i}{\sum_{i \in J^-} w_i IP_i} \cdot \frac{\sum_{i \in J^-} w_i}{\sum_{i \in J} w_i}$$

Donde: J- son todos los bienes y servicios que forman parte de la canasta del IPC que no están incluidos en J, P_J es el índice de precios del grupo J y w_i son las ponderaciones de los índices de precios IP_i de cada producto i de la canasta del IPC. El IPR del sector J intuitivamente señala cual es el nivel de precios del sector analizado, respecto del nivel de precios del resto de sectores de bienes y servicios que conforman la canasta del IPC. Los Índices de Precios Relativos menores a 100, indican que los precios relativos han disminuido con relación a los precios registrados en el mes de enero 2009, que es el período utilizado mes de referencia. Los índices de precios relativos mayores a 100 muestran que los precios han aumentado con respecto al período base indicado anteriormente.



Divisiones de consumo con ganancia relativa

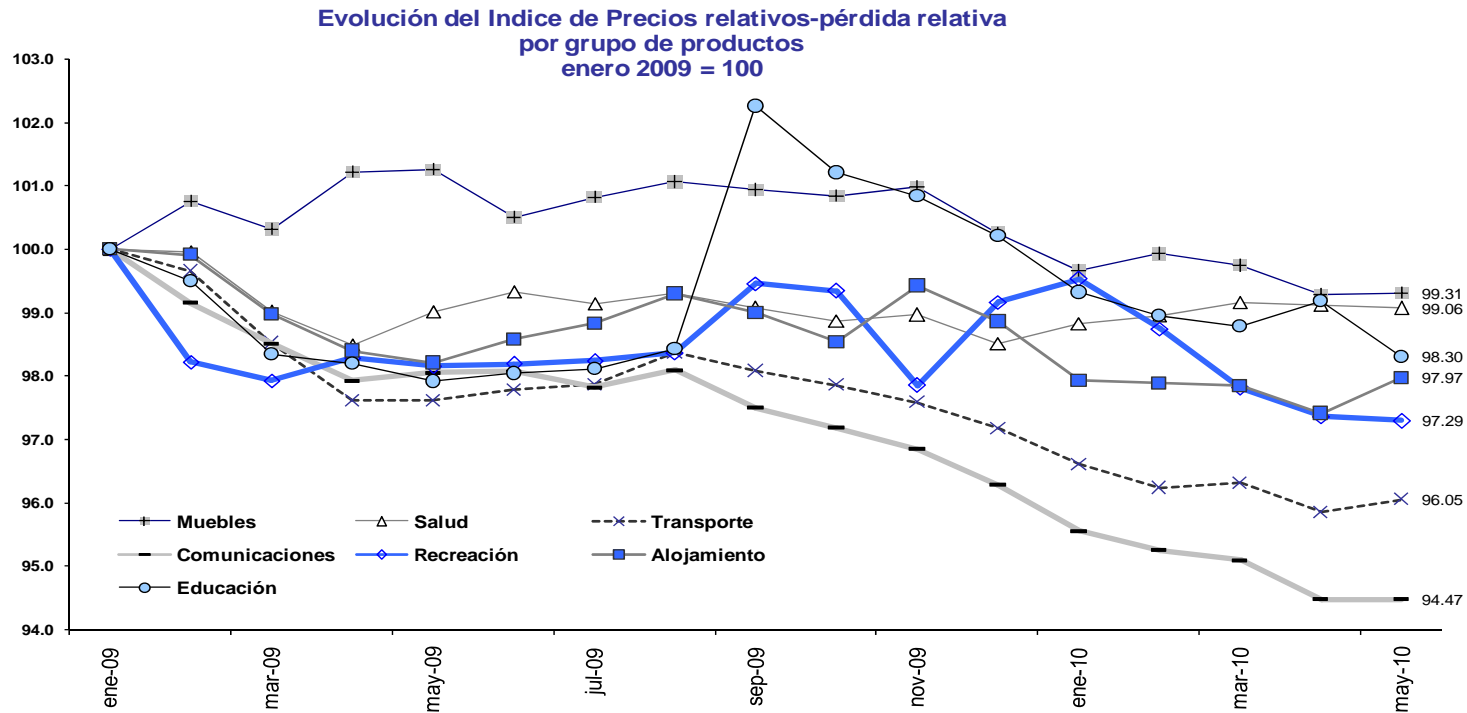
En mayo 2010, las divisiones de *Bebidas alcohólicas* y *Bienes y servicios diversos* se constituye en las divisiones de *mayor ganancia relativa* de precios. La referencia de precios fue: enero 2009=100.





Divisiones de consumo con pérdida relativa

La división de consumo con mayor *pérdida relativa de precios* en mayo 2010 fue *Comunicaciones*, seguida del Transporte, resultado obtenido con referencia a los precios de enero 2009=100.



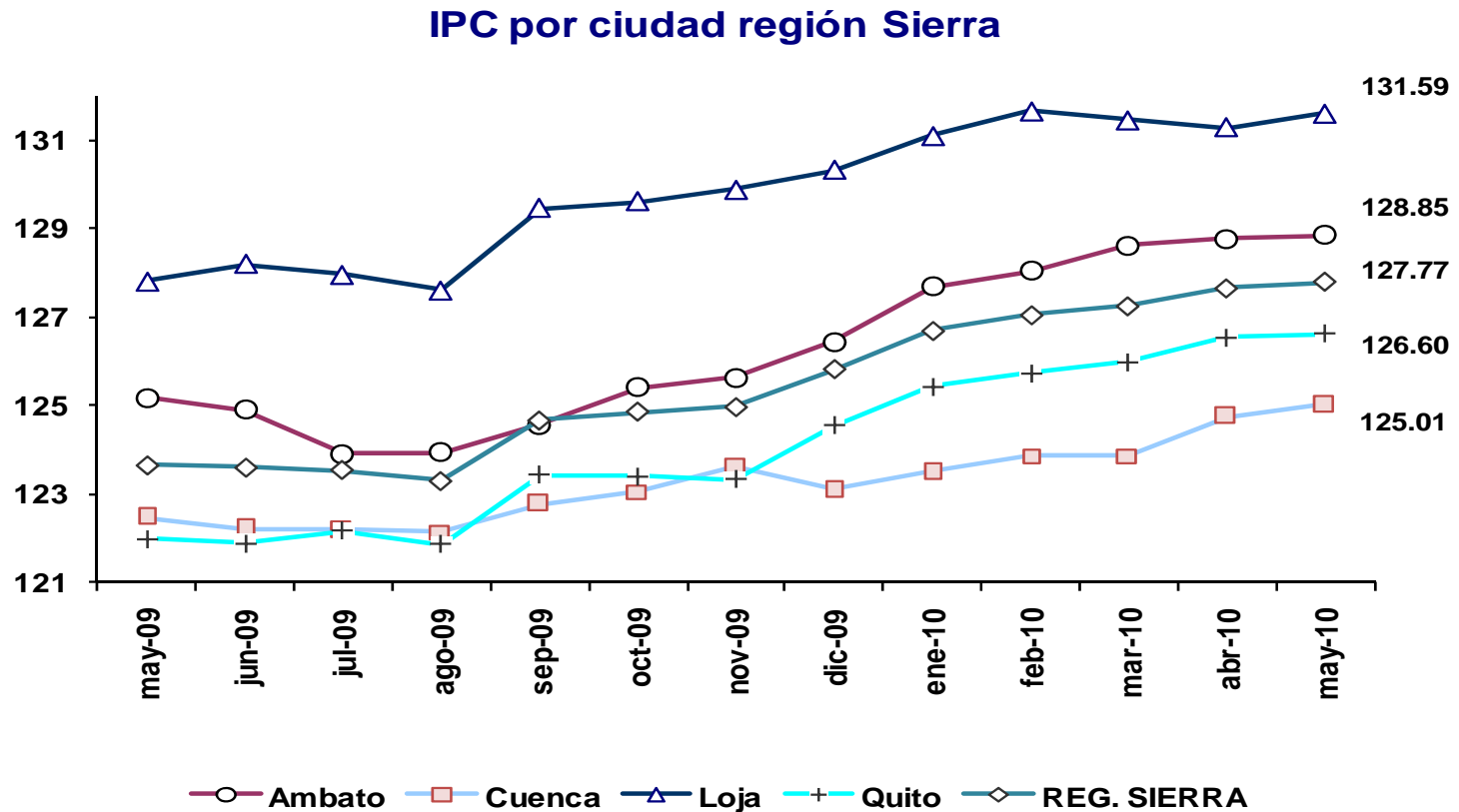


Índices de precios al consumidor por regiones y ciudades

Mayo 2010

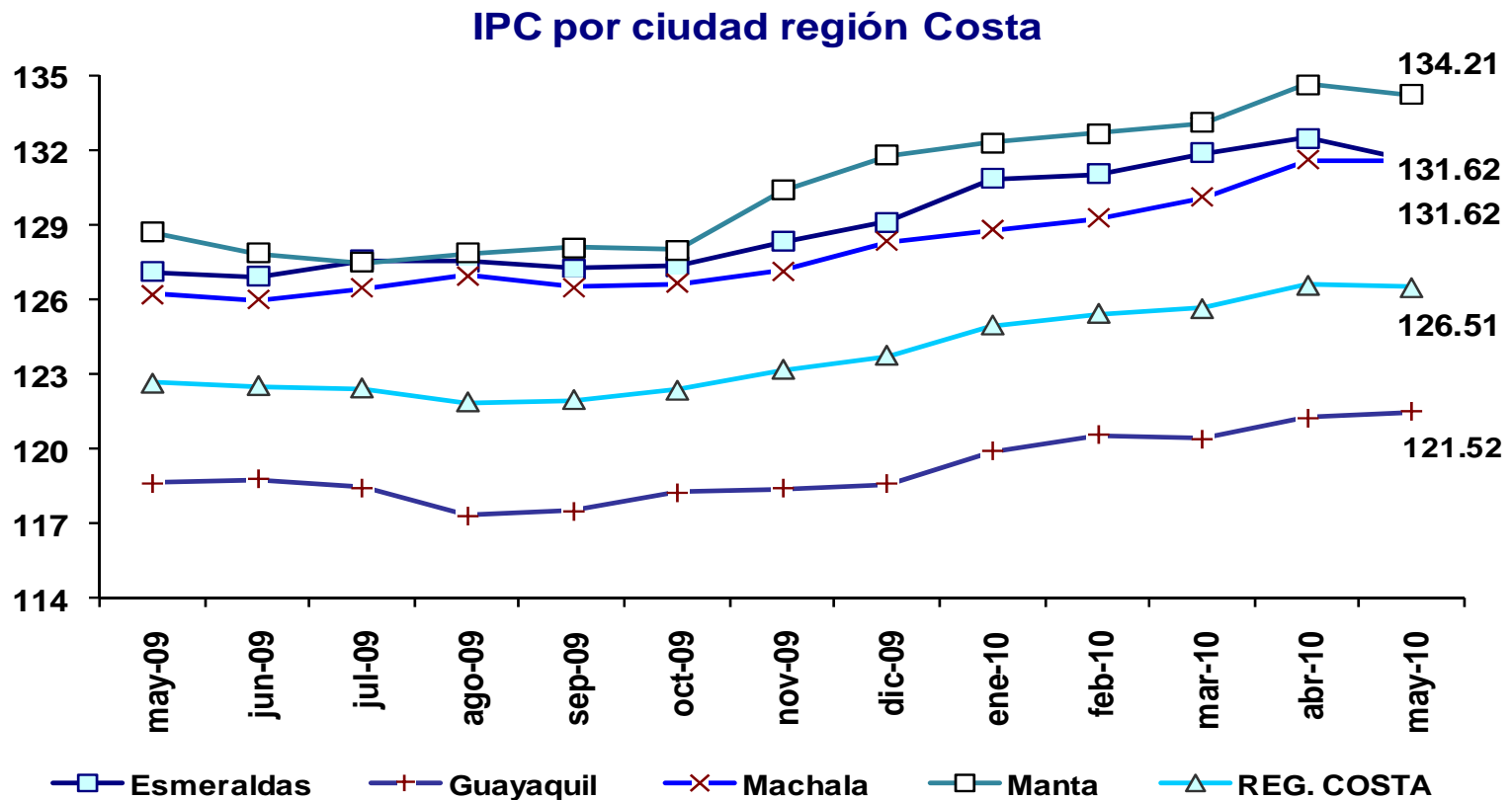


En la región Sierra, la ciudad de *Loja* se mantuvo con el mayor IPC en mayo 2010 (131.59). En esa ciudad el rubro de mayor índice es el de *Bebidas alcohólicas, tabaco y estupefacientes* (169.23).



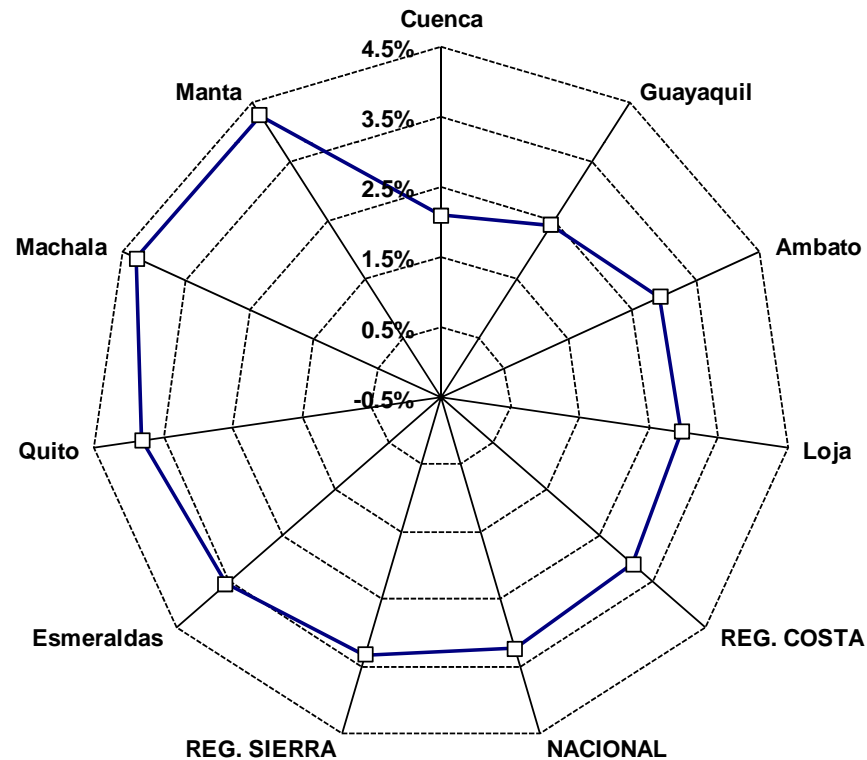


La ciudad de *Manta* (134.21) se mantiene como la de mayor índice de precios al consumidor de la región Costa y Nacional. En esa ciudad el rubro de *Bebidas Alcohólicas, tabaco y estupefacientes* es el de mayor IPC (152.86).



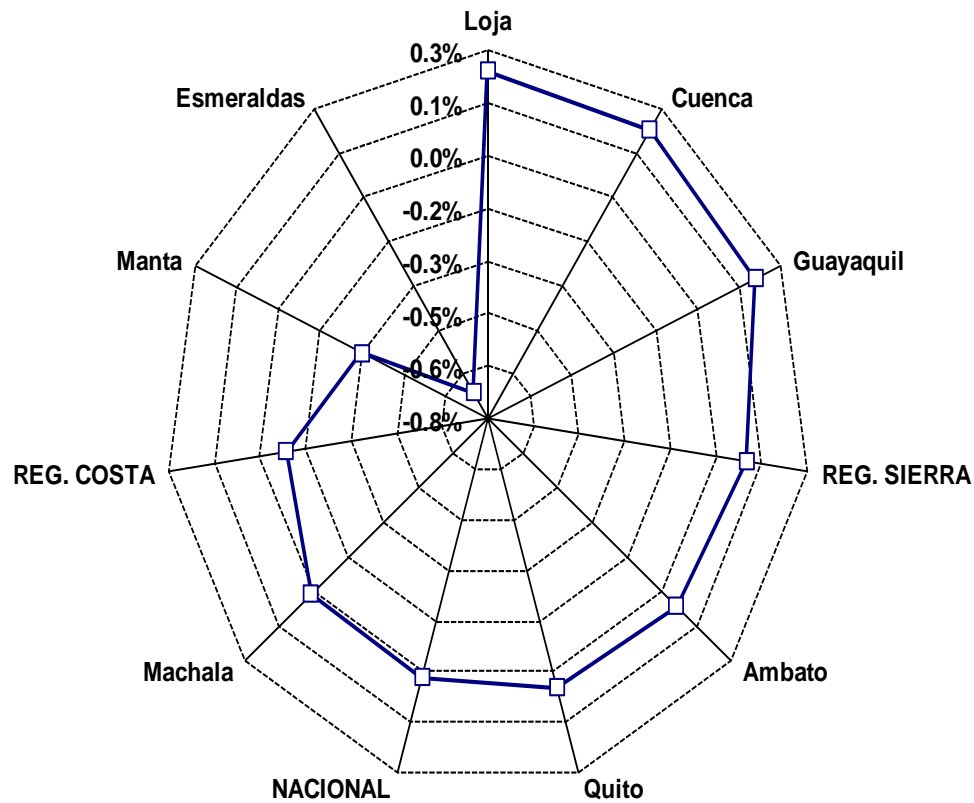


En mayo 2010, *Manta* (4.28%), *Machala* (4.26%) y *Quito* (3.80%), registraron el **mayor incremento anual de precios al consumidor**. En la primera y tercera, la mayor inflación se registra en *Restaurantes y Hoteles*; en la segunda en *Prendas de Vestir y Calzado*.





La *inflación mensual* de *Loja* (0.24%), *Cuenca* (0.23%) y *Guayaquil* (0.21%) fueron las de mayor variación mensual de precios en el mes de mayo 2010. Vale indicar las deflaciones mensuales observadas en las ciudades de Esmeraldas (-0.66%) y Manta (-0.30%).





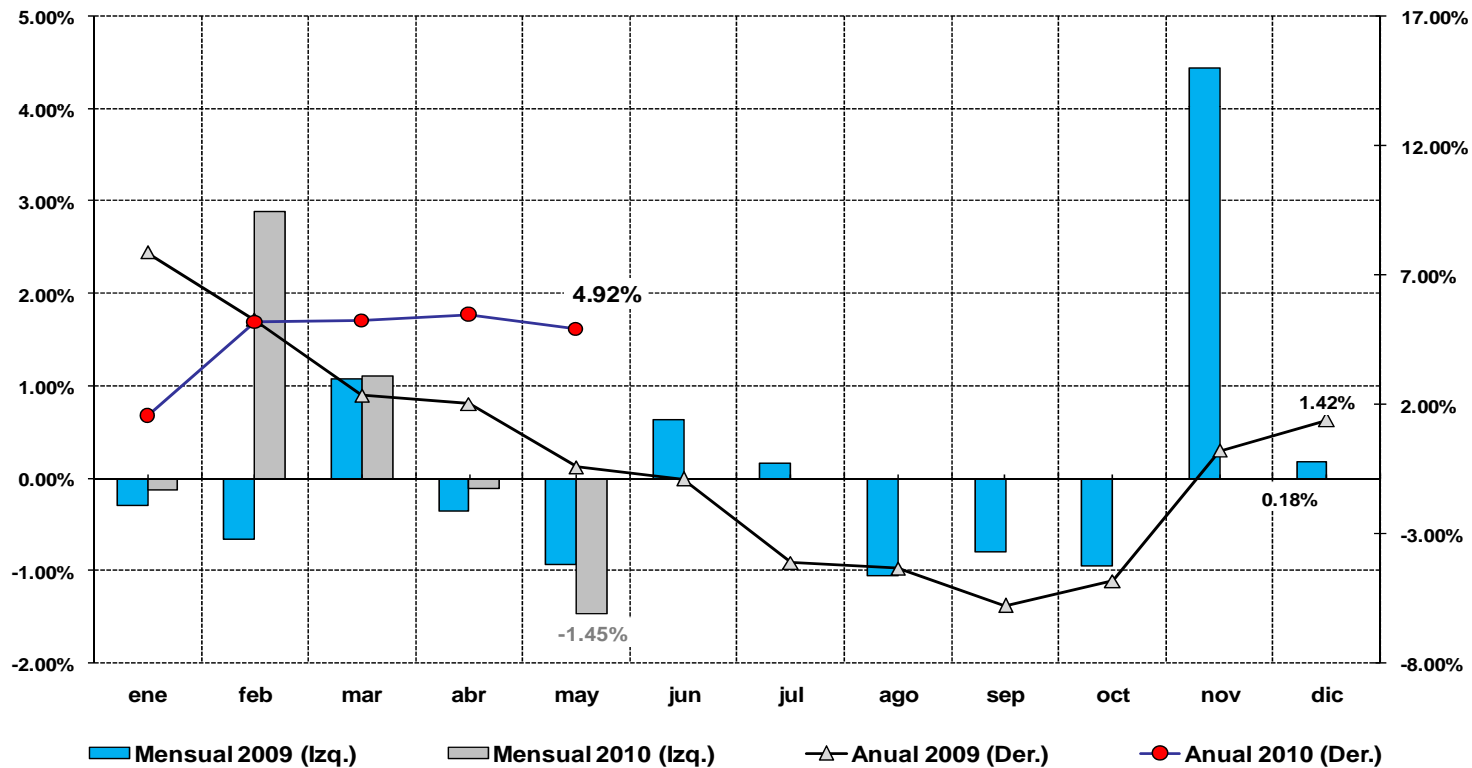
Índices de precios al productor

mayo 2010



Índice de Precios al Productor Nacional

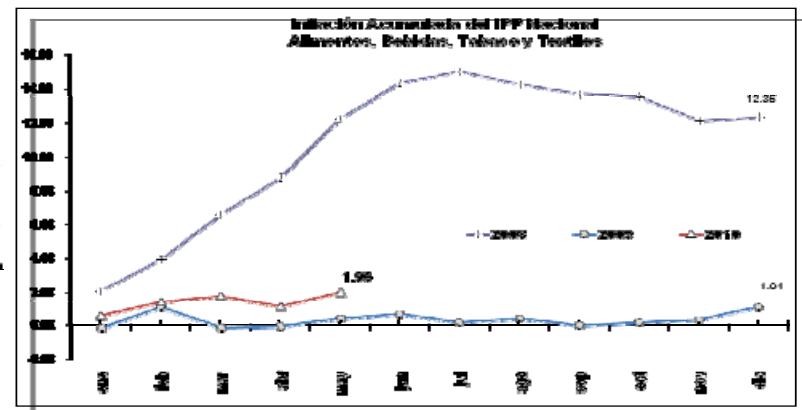
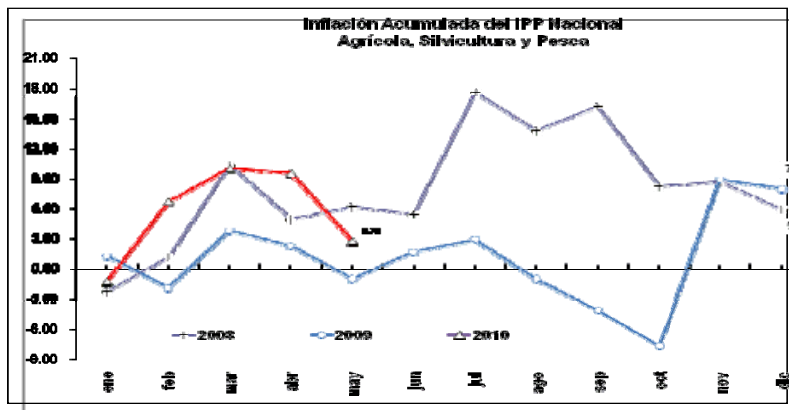
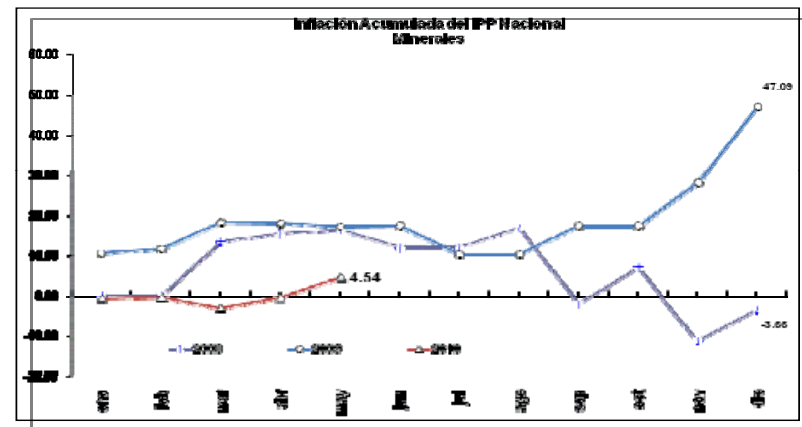
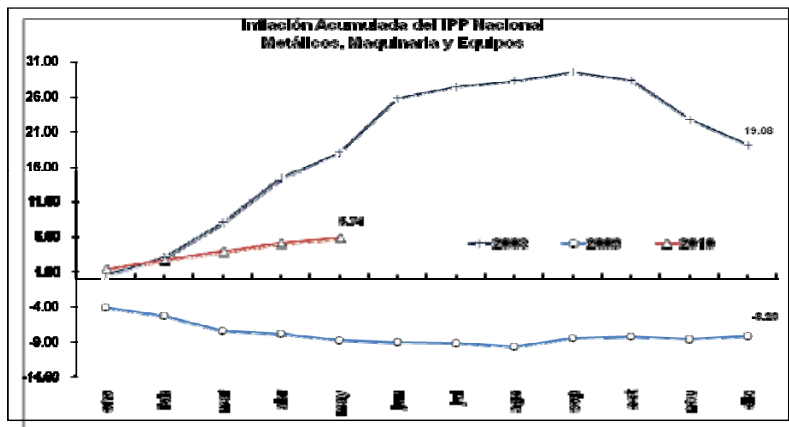
Los precios al productor nacional por segundo mes consecutivo se *reducen* hasta la *deflación mensual de -1.45%*. A nivel *anual*, los precios al productor *decrecen* al situarse en *4.92%*.





IPP Nacional acumulado por secciones

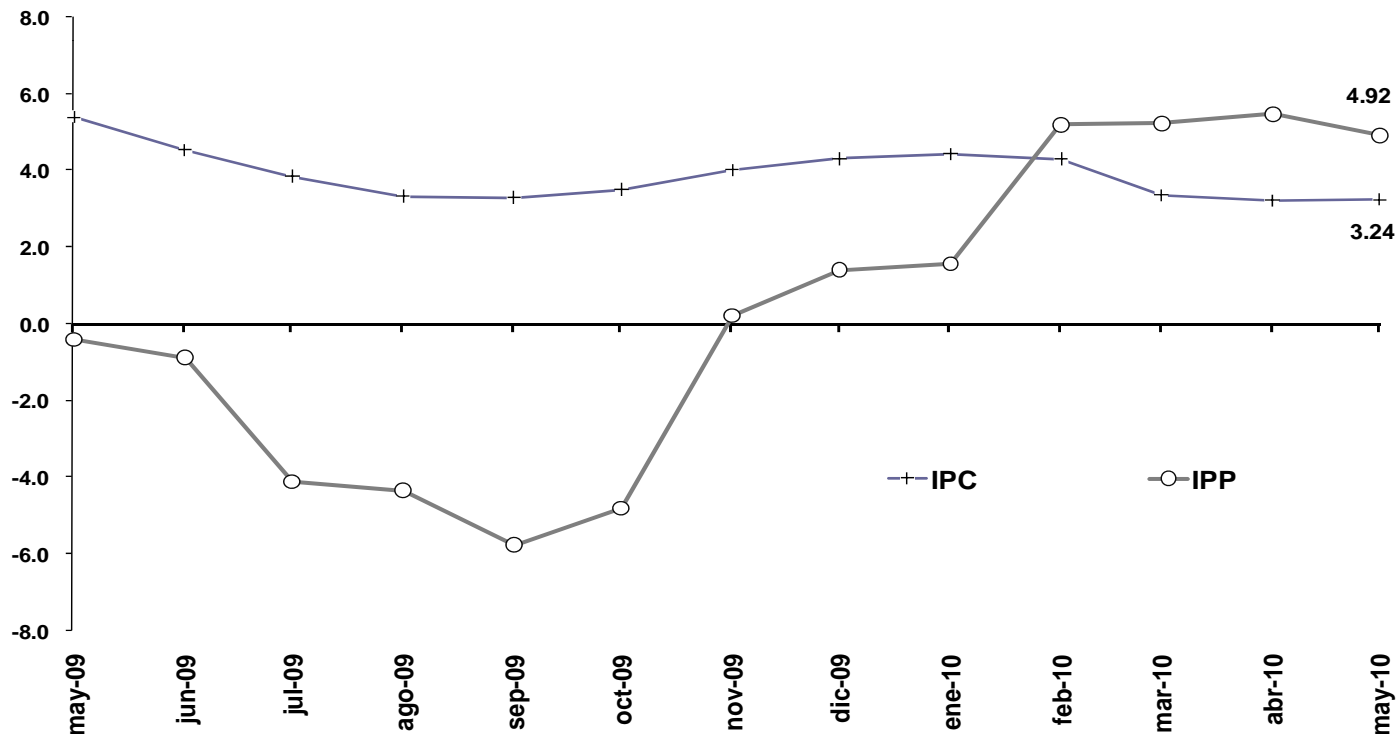
En mayo 2010, la sección de Metálicos, Maquinaria y Equipos (5.74%) registró el *mayor nivel acumulado*, seguido por el rubro de Minerales (4.54%) que muestra una tendencia alcista.





Variación anual del Índice de Precios al Productor Nacional y al Consumidor

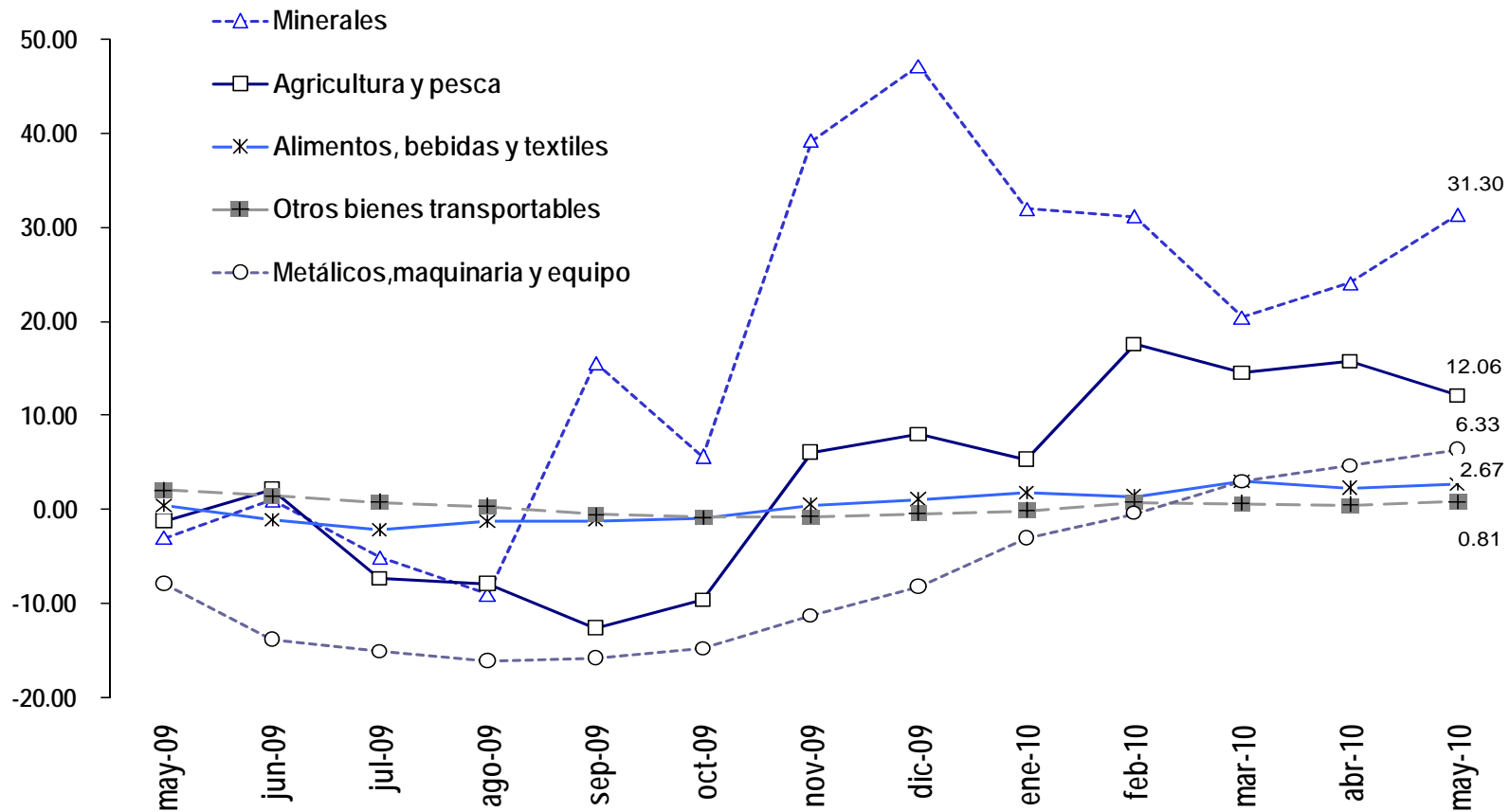
Al mes de mayo de 2010, la *variación anual del IPP nacional* fue 1.68 puntos porcentuales superior al porcentaje observado *por el IPC (3.24%)*; *sin embargo*, en el mes en mención *la brecha de intermediación se estaría cerrando*.





Variación anual del IPP nacional por ramas de actividad

La rama de actividad de los *Minerales*, específicamente el oro, se mantiene como el de mayor nivel *inflacionario* (31.30%). Por el contrario, los precios de *Otros bienes transportables* registra el menor porcentaje de crecimiento (0.81%).





Inflación internacional

mayo 2010

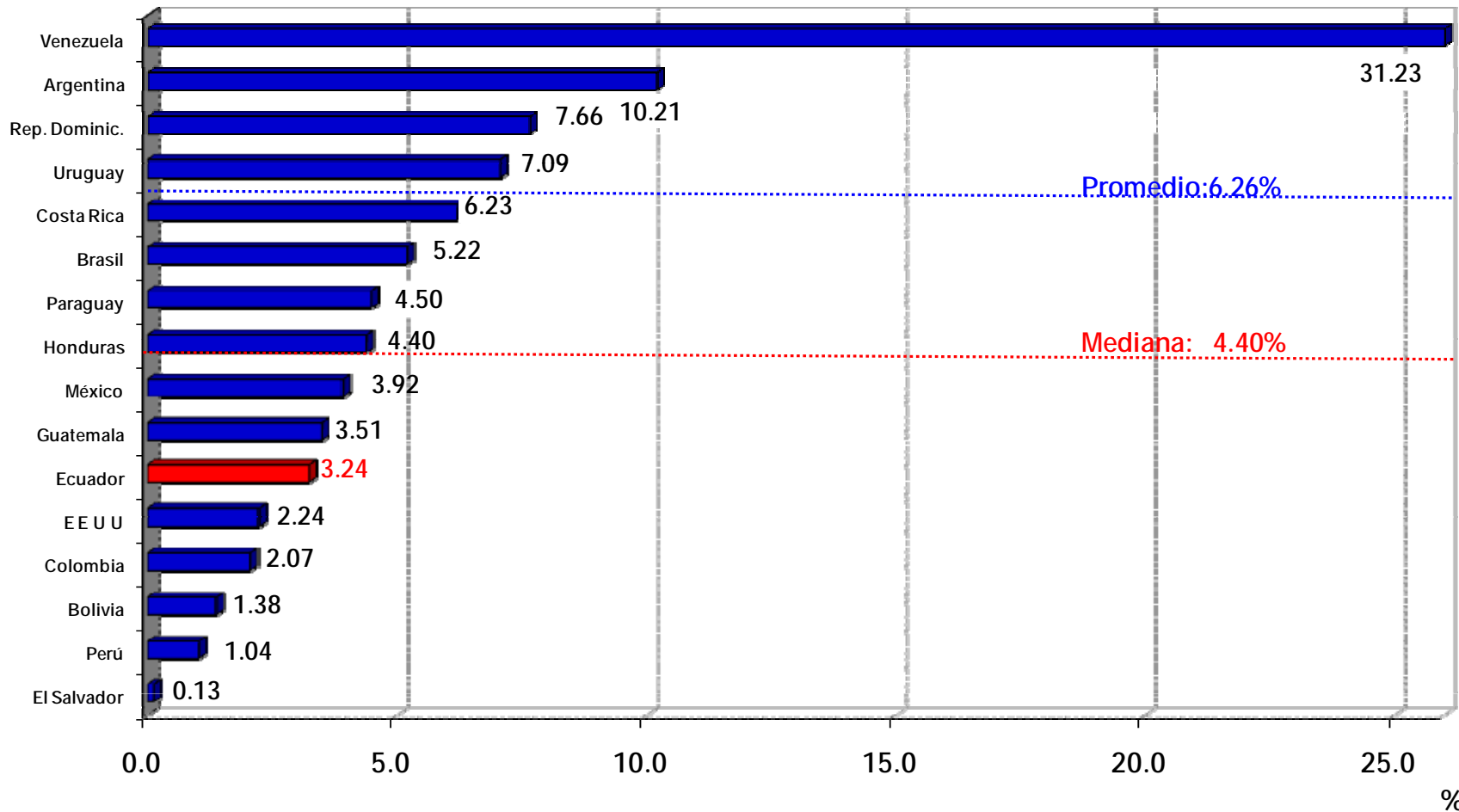
A partir de enero de 2010, el cálculo de la inflación internacional anual de la *lámina 33 de este documento*, utiliza *nuevos ponderadores* obtenidos en base al peso específico de la importación de cada país en el total de importaciones del Ecuador.

La fórmula utilizada es la suma-producto de los *ponderadores mencionados* multiplicado por su respectiva *inflación anual*, la muestra de 20 países considerada: Argentina, Brasil, Chile, México, Colombia, Perú, Venezuela, Estados Unidos, Canadá, Holanda, Reino Unido, Alemania, España, Japón, Taiwán, Italia, Francia, Bélgica, China y Corea del Sur, representa para el año 2009 el 87% del total del comercio de bienes importados por el Ecuador.



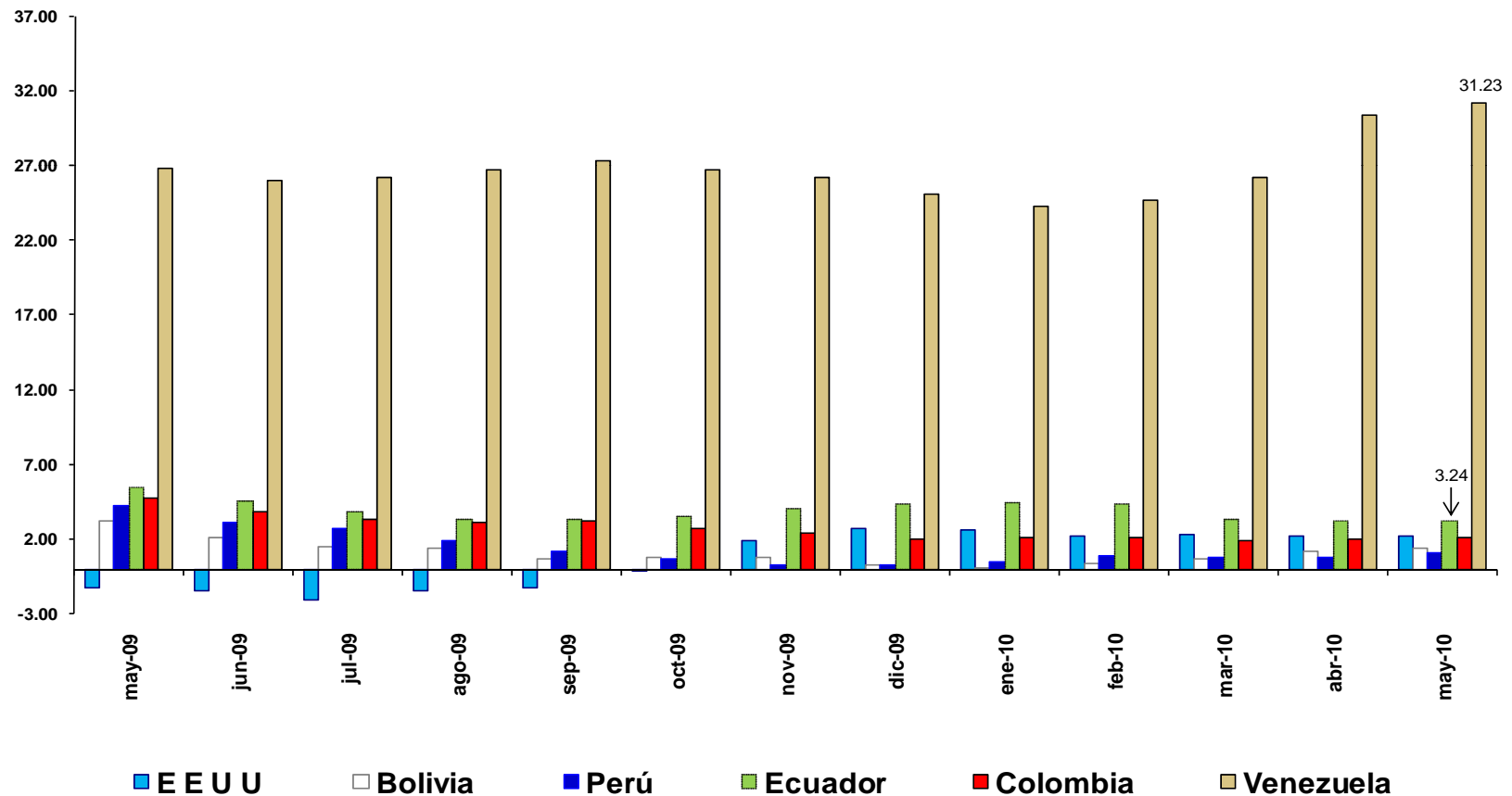
La *inflación anual del Ecuador* es la sexta más baja del grupo de países analizados e inferior al promedio (6.26%) y mediana (4.40%). Por no estar disponible, la información de Estados Unidos, Argentina y República Dominicana corresponde a abril 2010.

Inflación Anual en América Latina y Estados Unidos
mayo 2010





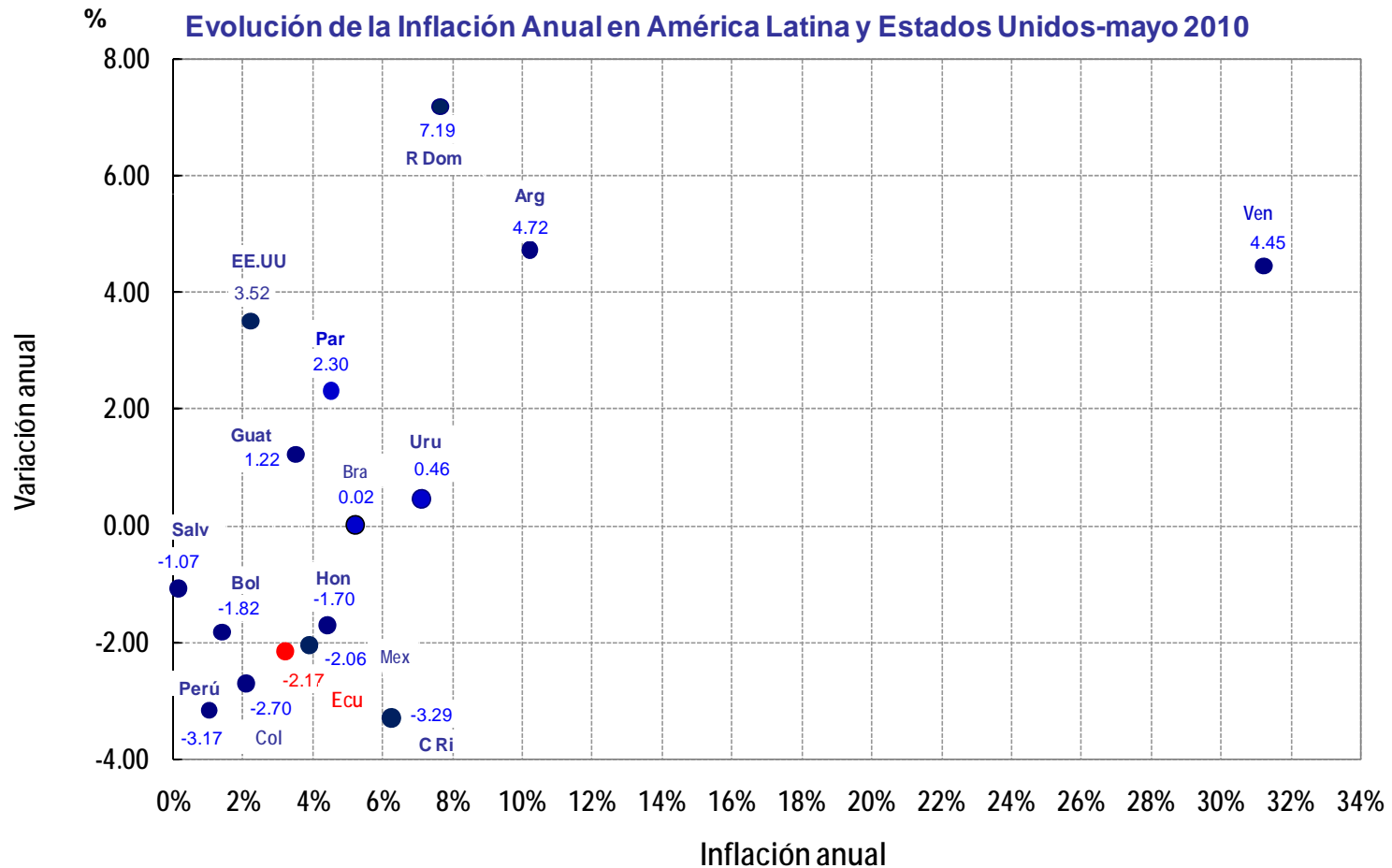
Inflación anual de varios países





Inflación anual y variación de la inflación

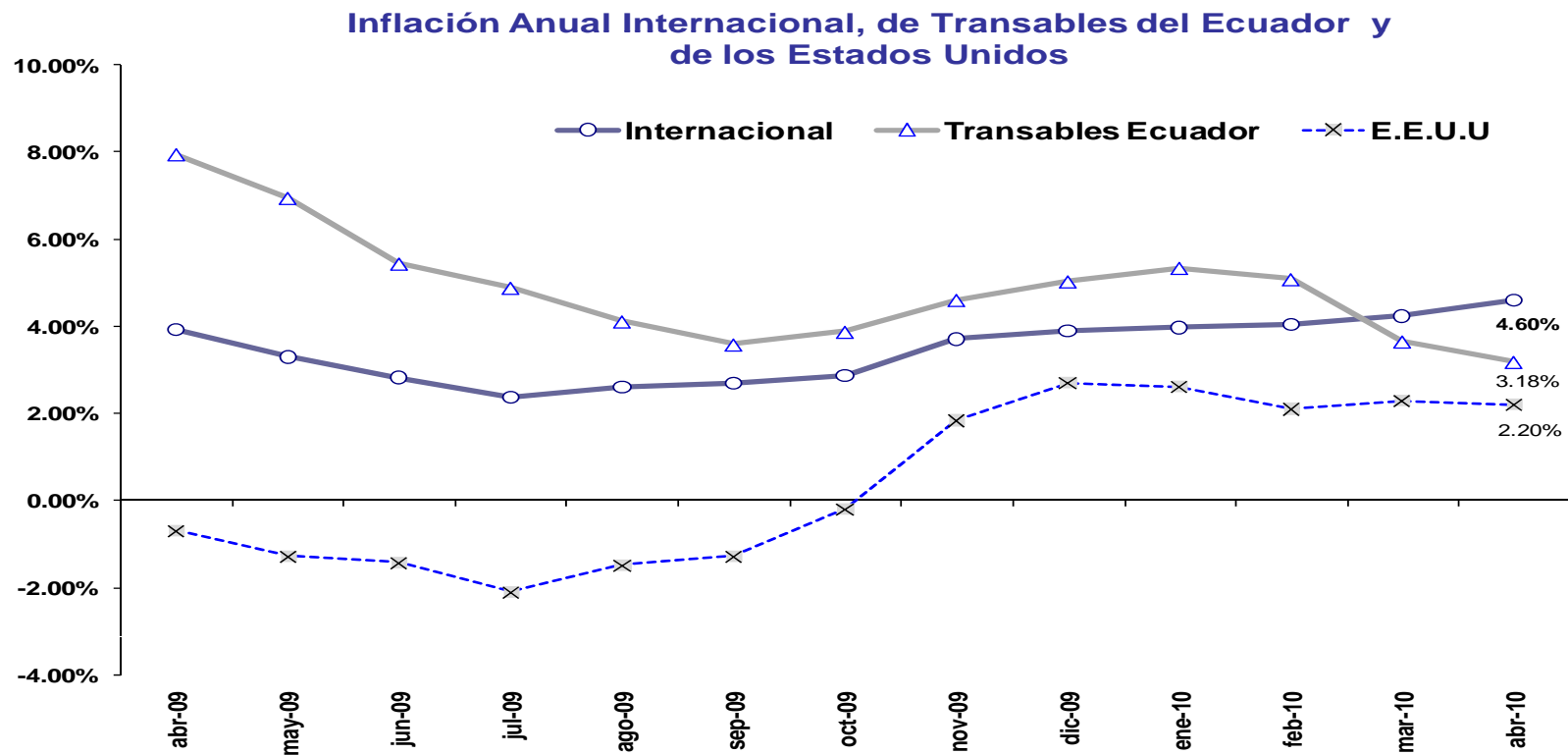
Un grupo de 8 países que incluye al Ecuador registran variación anual negativa en mayo 2010.





Inflación internacional, Ecuador y Estados Unidos

En el mes de abril 2010, la inflación de los *bienes transables del Ecuador* (3.18%) se ubica en el intermedio de la inflación internacional y de los Estados Unidos. (Por no contar con toda la información de la muestra de países seleccionada la información se presenta con un mes de retraso).





Inflación mensual de mayo 2010

Notas relevantes

- La mínima inflación mensual de mayo 2010 (0.02%), en su resultado se obtiene de la compensación similar entre los aportes positivos y negativos de los productos que conforman la canasta de bienes y servicios con los que se miden la inflación.
- 6 de las 8 ciudades consideradas obtuvieron inflación: Loja, Cuenca, Guayaquil, Ambato, Quito y Machala en su orden; que se compensó en similar magnitud negativa por las deflaciones de Manta y Esmeraldas.
- Los incrementos de precios de fábrica de la materia prima y de los aranceles de importación ocasionó encarecimiento de precios al consumidor en Loja, Cuenca y Quito; en Guayaquil se incrementaron los precios por escasez y especulación y nueva lista de precios de ciertos productos; adicionalmente, también se encarecieron los costos de productos de materiales de laboratorio en Quito y Machala.
- En Ambato se encarecieron los precios como resultado del incremento de la tarifa de suministro de agua por resolución municipal y por el incremento de productos de primera necesidad de almuerzos y sánduches.
- La deflación de Manta y Esmeraldas se debió en los 2 casos al buen abastecimiento de mercados de productos provenientes desde Costa y Sierra, así también a una política de precios de oferta.