



BANCO CENTRAL DEL ECUADOR

Informe mensual de inflación

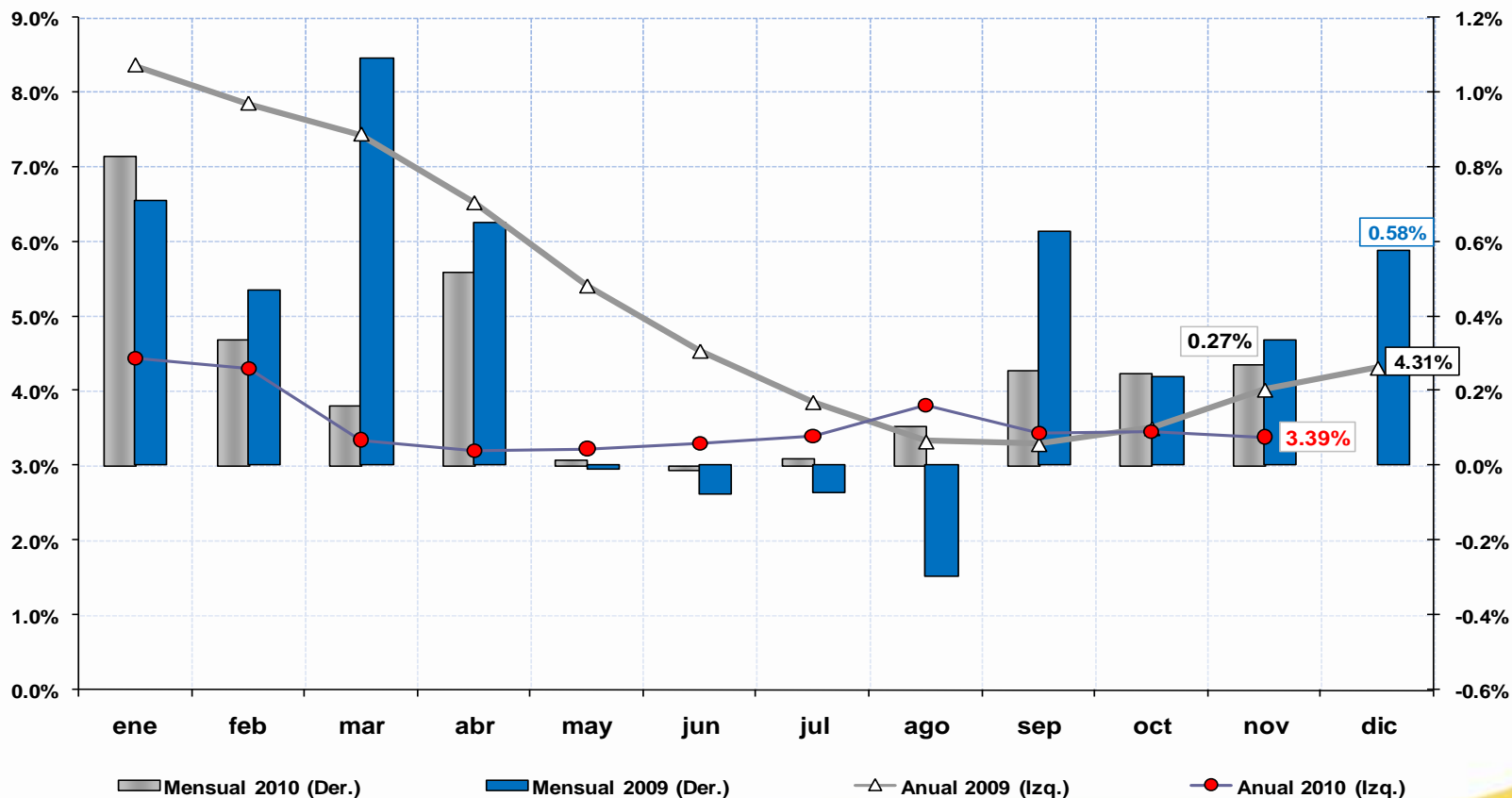
Noviembre 2010



GOBIERNO NACIONAL DE
LA REPUBLICA DEL ECUADOR



El Índice de Precios al Consumidor (IPC) en noviembre de 2010 registró una **variación mensual** de **0.27%**, incremento similar al de septiembre y octubre. Cabe indicar que durante el período de dolarización (desde el año 2000), la variación de precios de los meses de noviembre fue en promedio 0.59%. A nivel **anual**, el IPC registró **3.39%**.





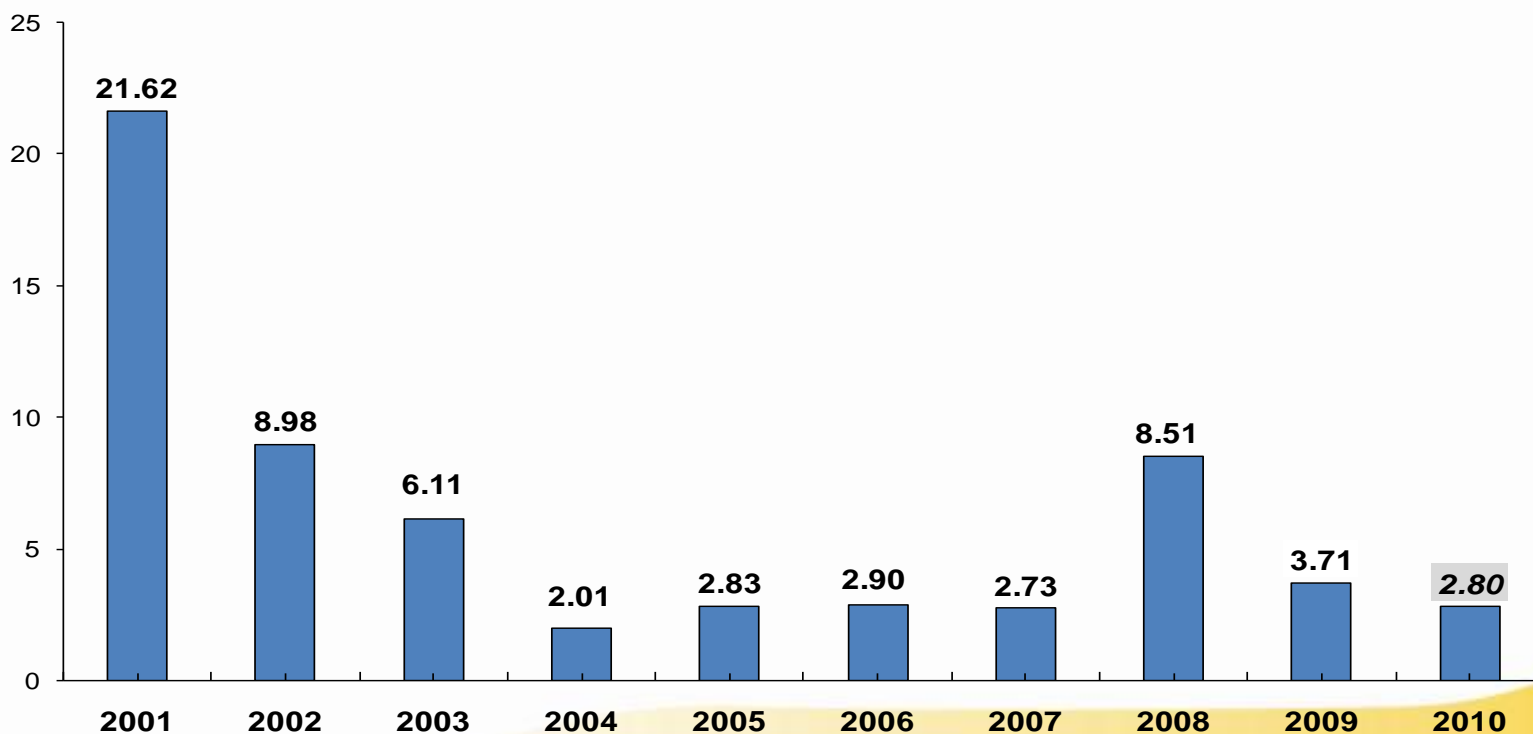
Inflación acumulada





La **inflación acumulada** enero-noviembre 2010 fue **2.80%**, nivel inferior al registrado en igual período de los dos últimos años (8.51% y 3.71% para 2008 y 2009). Este incremento acumulado registró su mayor variación en las divisiones de *Bebidas Alcohólicas, Tabaco y Estupefacientes* (6.41%) y de *Alimentos y Bebidas no Alcohólicas* (4.53%); por el contrario, el rubro de *Recreación y Cultura* (-0.66%) fue deflacionario.

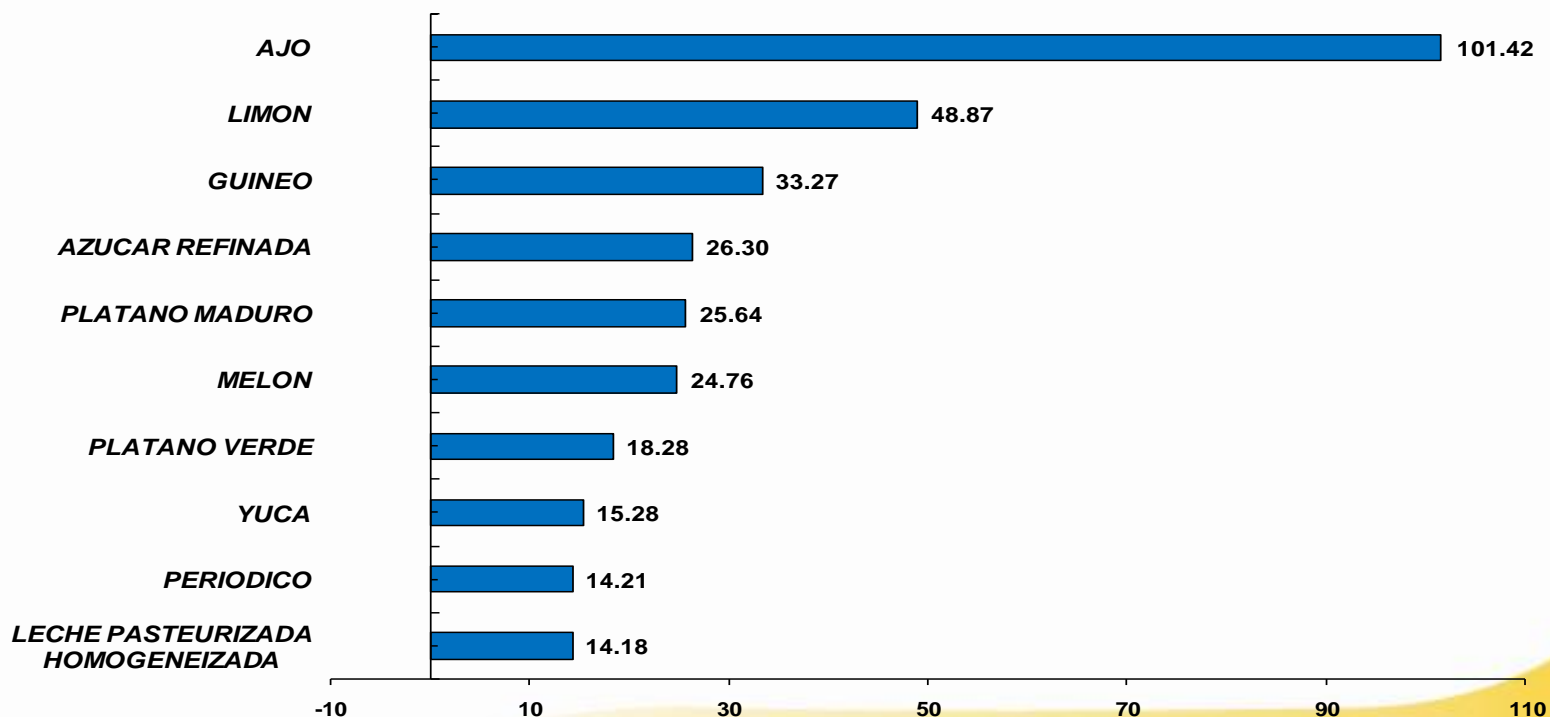
Inflación acumulada del período enero-noviembre de cada año
- en porcentaje -





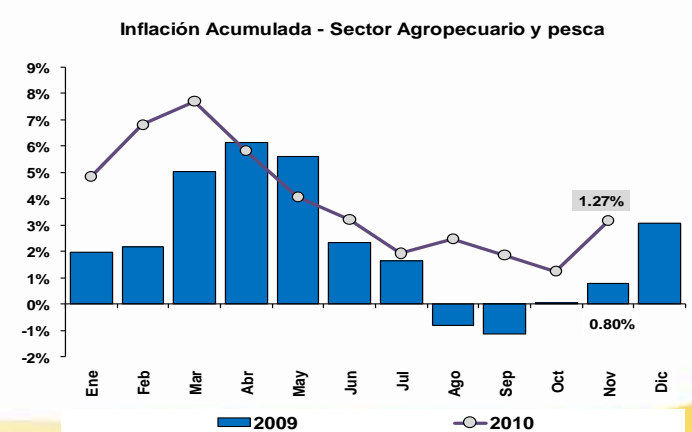
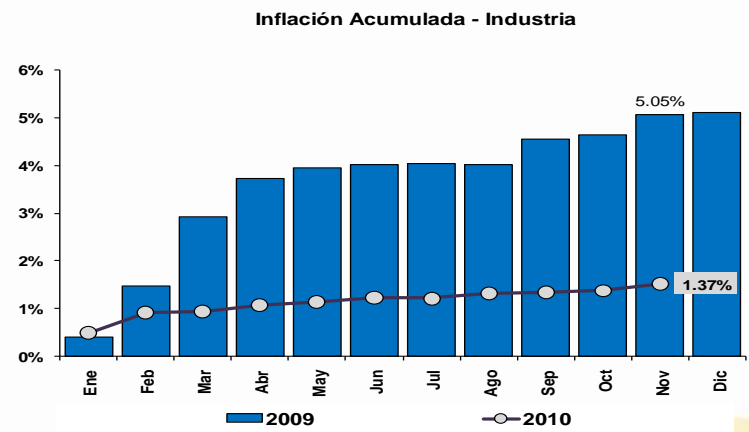
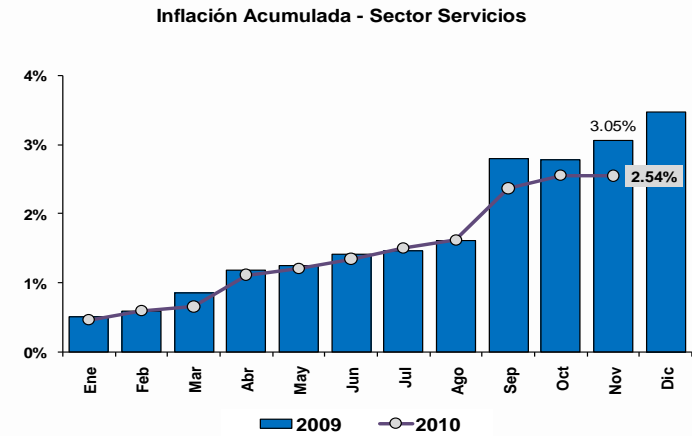
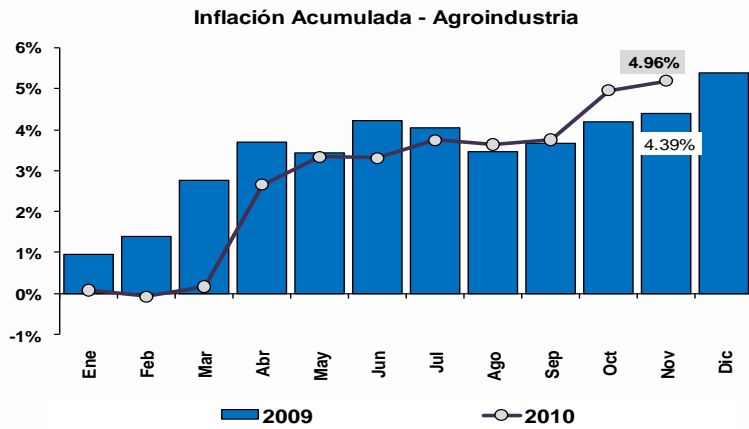
En el *acumulado enero-noviembre 2010*, los precios del *ajo* muestran la mayor inflación (101.42%), que junto a otros siete productos agrícolas o sus derivados superan el 15% acumulado de inflación, incidiendo directamente en el comportamiento acumulado de la inflación del año.

**10 Productos de mayor inflación acumulada
enero-noviembre 2010
- en porcentaje -**





Los sectores de *Agroindustria* y el *Agropecuario y Pesca*, a noviembre de 2010, registran crecimientos superiores con relación al mismo mes de 2009 (4.96% y 1.27% respectivamente). Los Servicios (2.64%) e Industria (1.37%) mostraron tasas de inflación inferiores a las de 2009.





BANCO CENTRAL DEL ECUADOR

Inflación mensual

Noviembre 2010

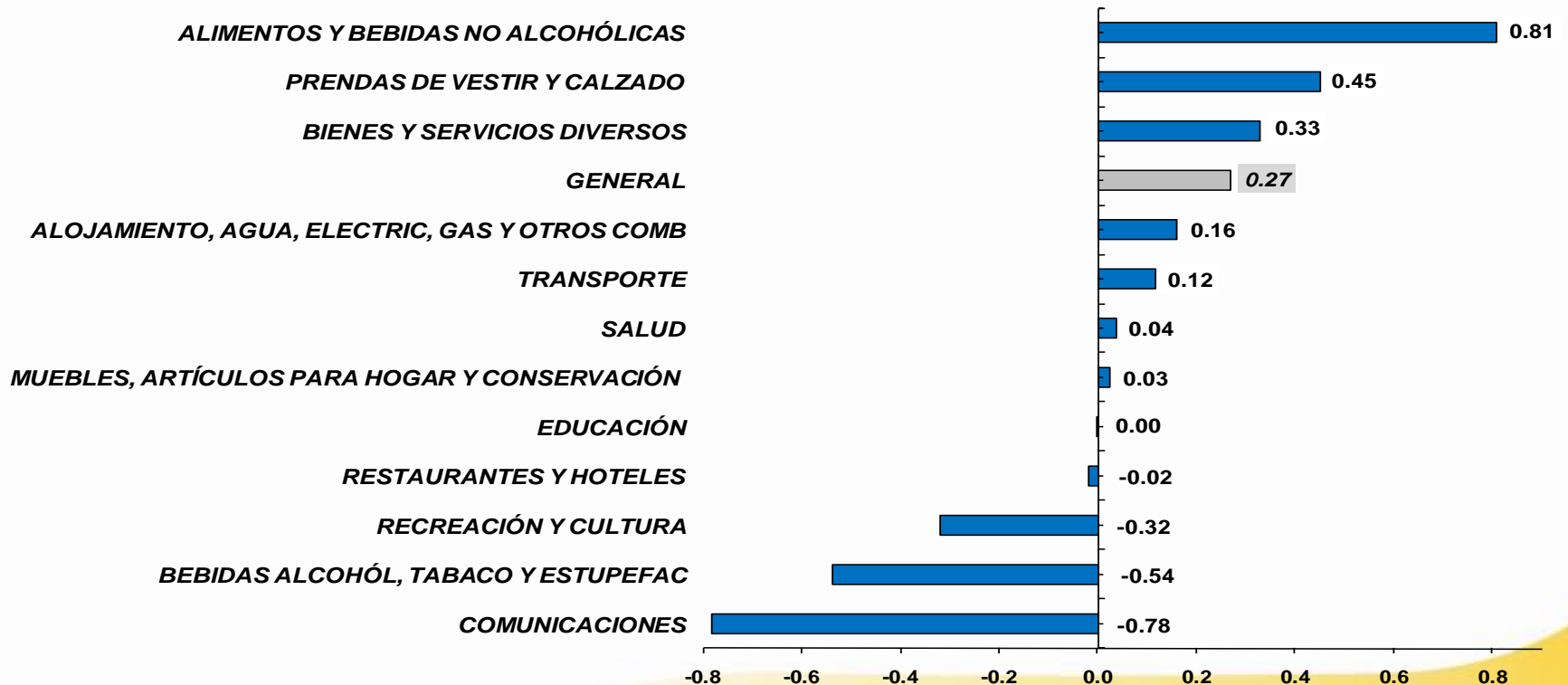


GOBIERNO NACIONAL DE
LA REPUBLICA DEL ECUADOR



En noviembre 2010, la inflación mensual de los rubros de *Alimentos* (0.81%), *Prendas de Vestir* (0.45%) y *Bienes y Servicios Diversos* (0.33%) se sitúan por sobre el promedio general. Por el contrario, *Comunicaciones*, *Bebidas y Recreación* son los que registran la mayor deflación.

**Inflación mensual por divisiones de consumo
noviembre 2010
- en porcentaje -**





Inflación anual

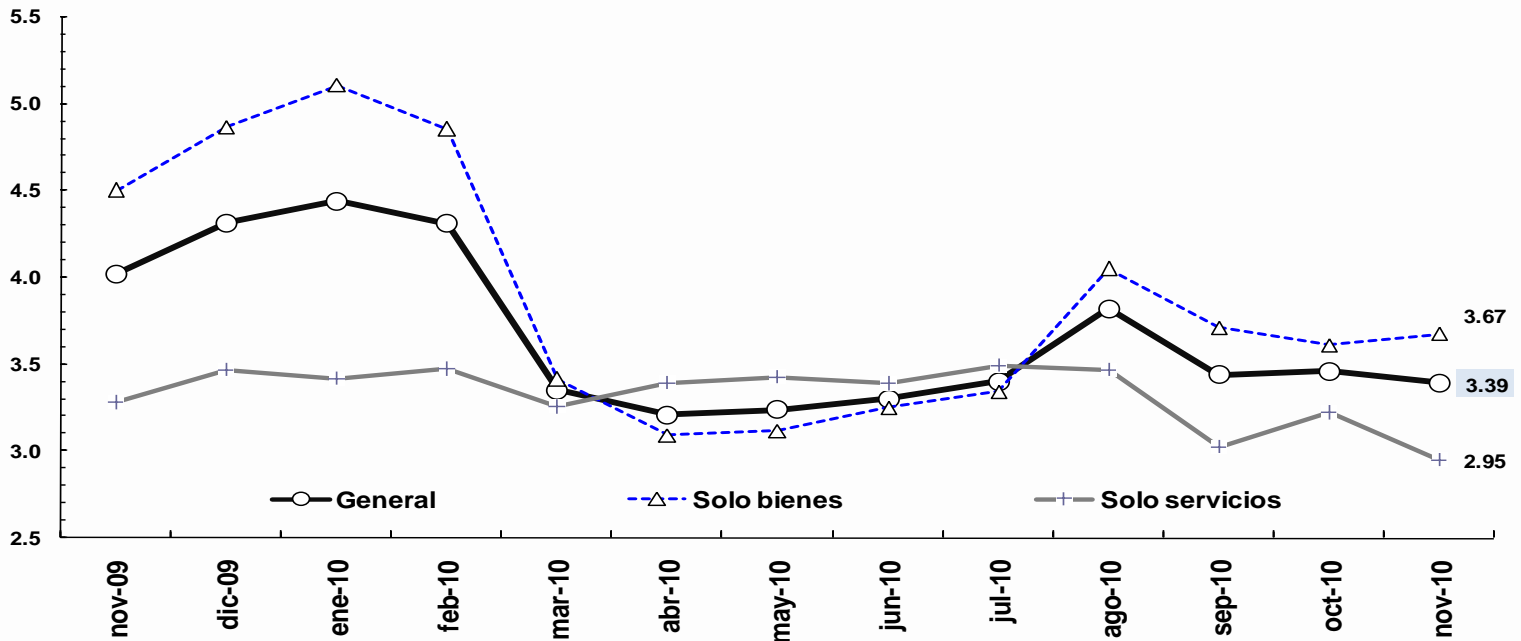
Noviembre 2010





En noviembre 2010, la inflación anual de los **bienes** (3.67%), por cuarto mes consecutivo se ubica por sobre la inflación general (3.39%) y sobre la inflación calculada únicamente para los **servicios** (2.95%).

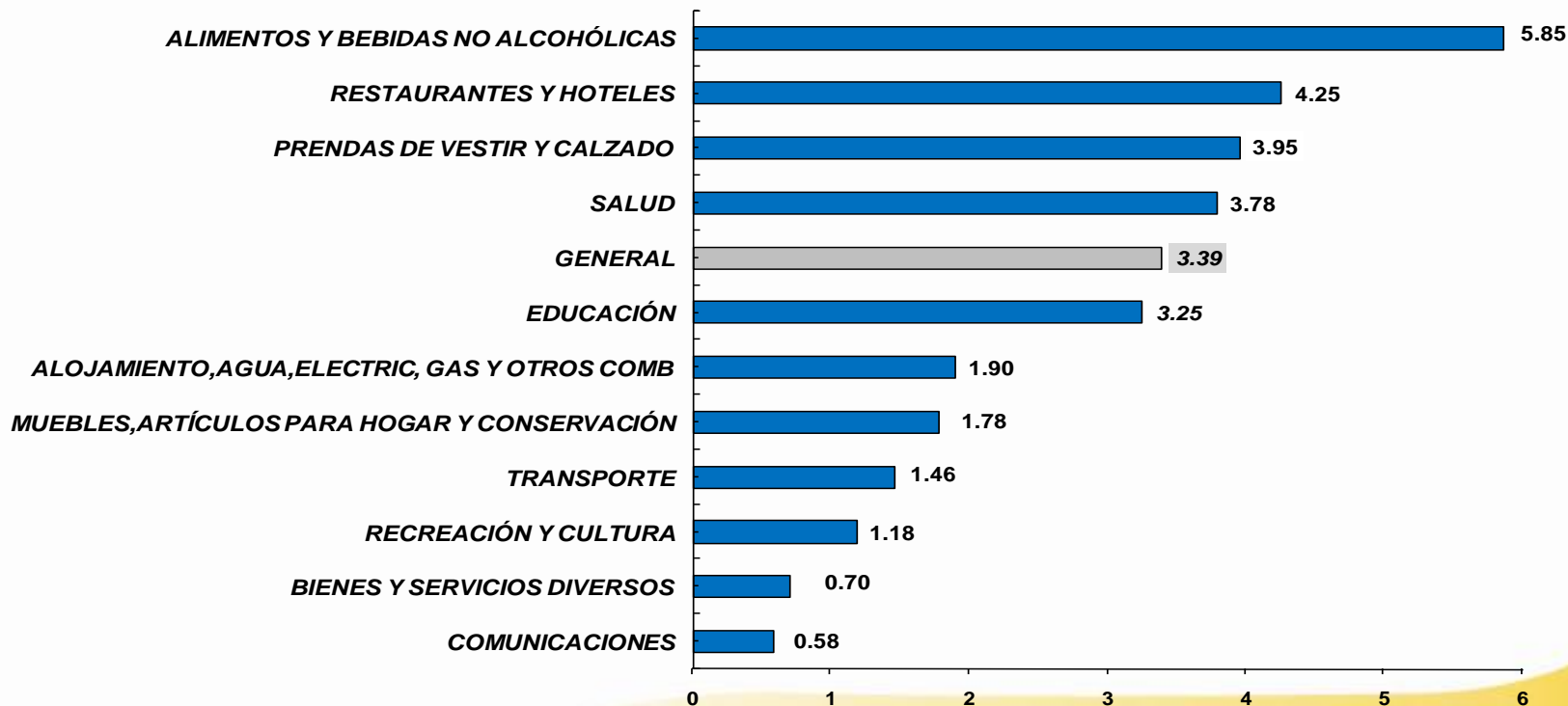
Inflación anual general, anual de bienes y anual de servicios
-en porcentaje-





En noviembre 2010, la inflación anual de cuatro divisiones de consumo se ubican por sobre el promedio general, destacándose como la de mayor incremento **Alimentos y bebidas no alcohólicas**, al interior de la cual la mayor variación se dio en los productos: ajo y plátano maduro (por sobre el 48%).

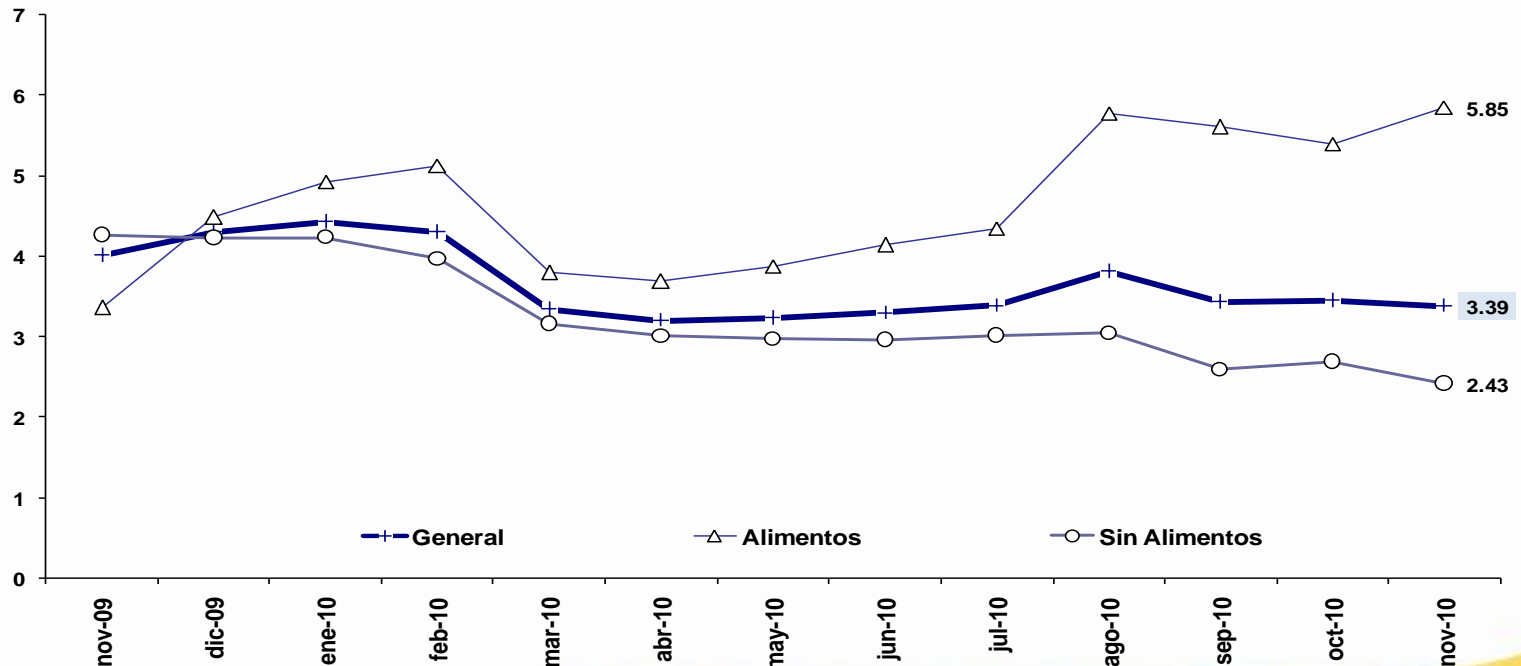
**Inflación anual por divisiones de consumo
noviembre 2010
- en porcentaje -**





En *noviembre 2010*, la inflación anual exclusiva de **Alimentos** revierte la tendencia decreciente de los meses de septiembre y octubre al situar su ritmo de crecimiento de precios en **5.85%**. Las series de inflación de los artículos que no incluyen *Alimentos* y la *General* se redujeron levemente en noviembre y se ubicaron en 2.43% y 3.39% respectivamente.

Inflación anual general, anual de los alimentos y anual sin alimentos en porcentaje





BANCO CENTRAL DEL ECUADOR

Contribución a la inflación

Noviembre 2010

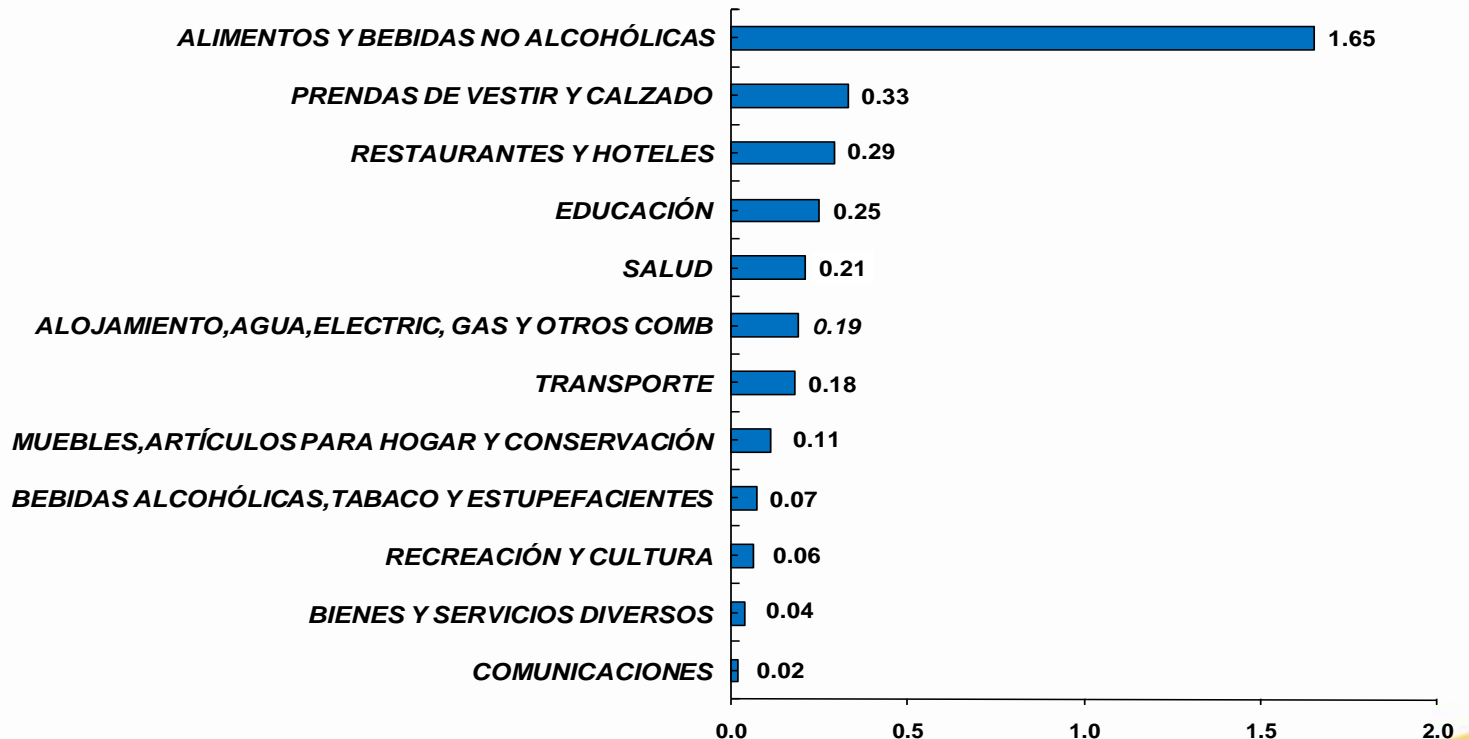


GOBIERNO NACIONAL DE
LA REPUBLICA DEL ECUADOR



En noviembre 2010, los *Alimentos* (1.65%) contribuyeron significativamente a la tasa de inflación anual general (3.39%); al interior de los alimentos, destaca el aporte de los siguientes productos: ajo, plátano maduro y limón.

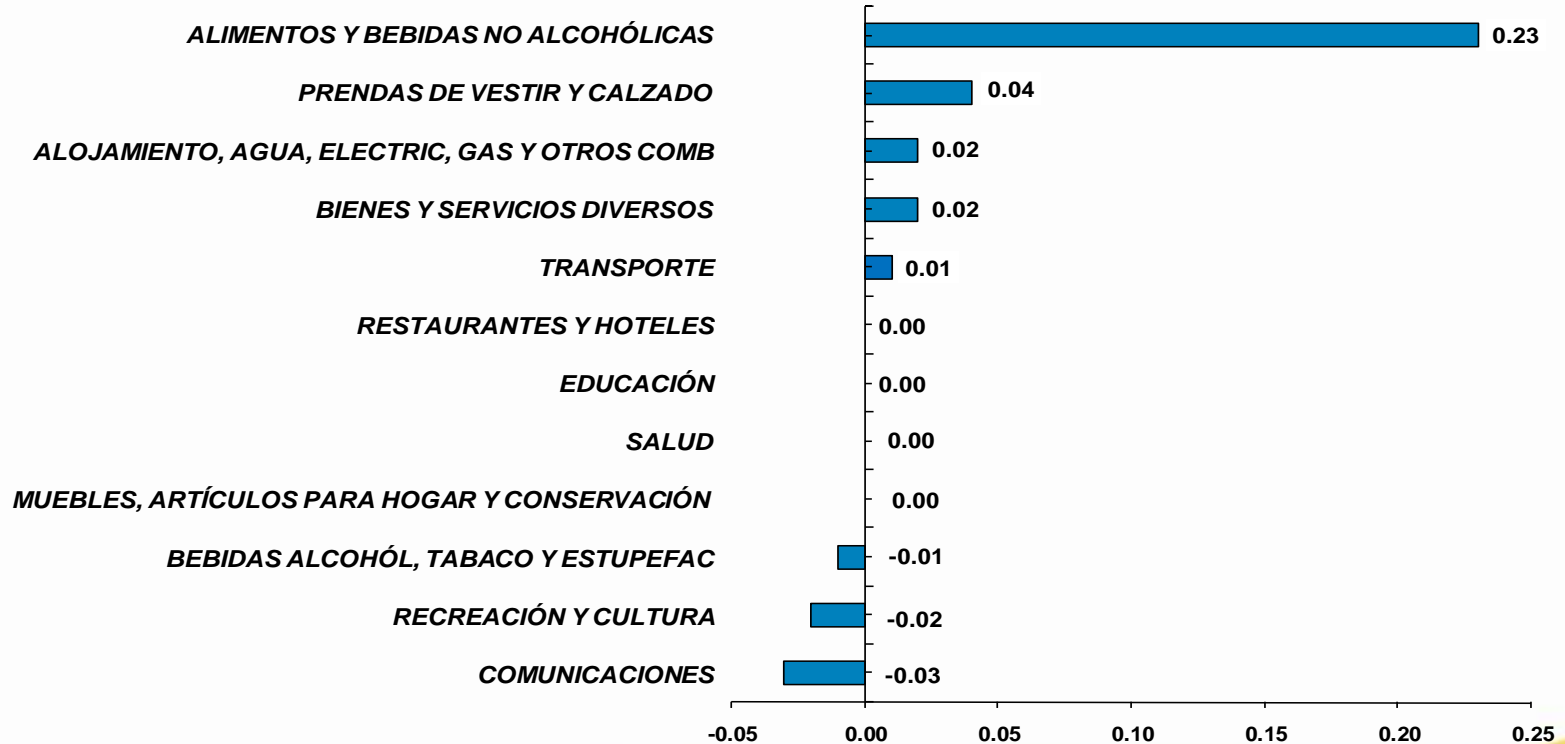
**Contribución a la Inflación anual por divisiones de consumo
noviembre 2010
- en porcentaje -**





De manera similar a lo registrado a nivel anual, en la contribución mensual, los *Alimentos y bebidas no alcohólicas* (0.23%), en noviembre 2010 registraron el mayor aporte a la *inflación mensual general*.

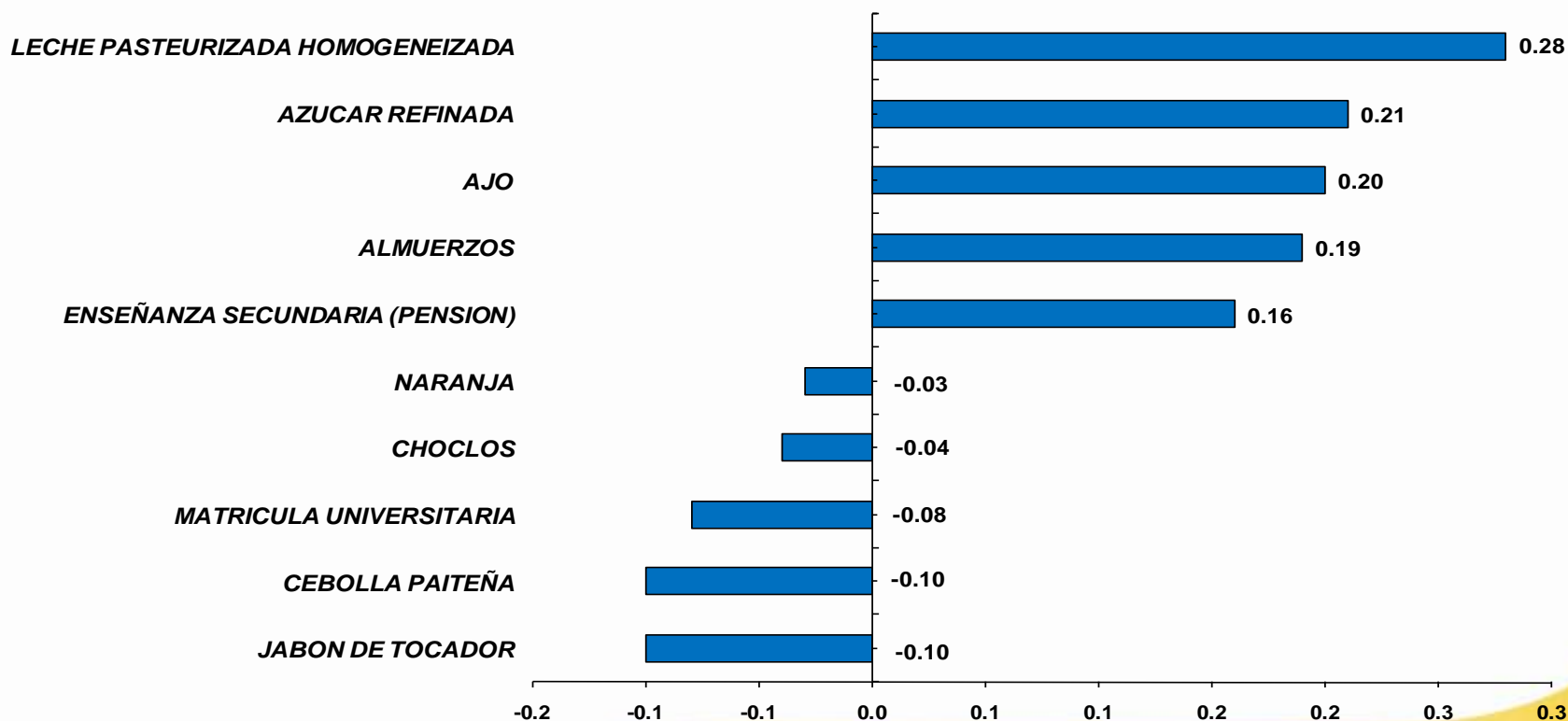
**Contribución a la Inflación mensual por divisiones de consumo
noviembre 2010
- en porcentaje -**





En noviembre 2010, la *leche pasteurizada*, el *azúcar refinada* y el *ajo* son los productos de mayor **contribución** a la **inflación anual general**. Por el contrario, la *cebolla* y el *jabón de tocador* se constituyeron en los de mayor aporte negativo.

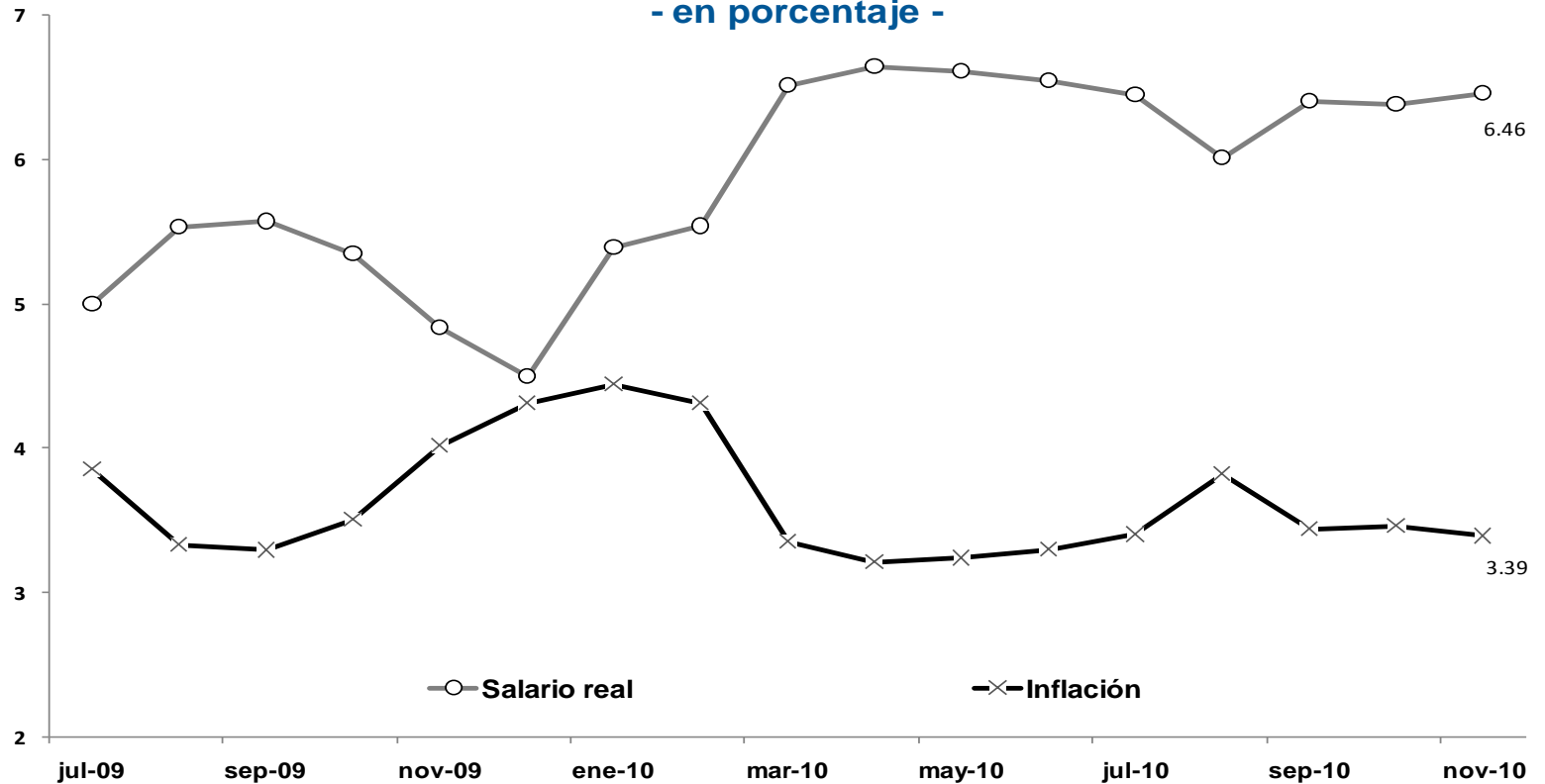
**5 productos de mayor y 5 de menor contribución a la inflación anual
noviembre 2010
- en porcentaje -**





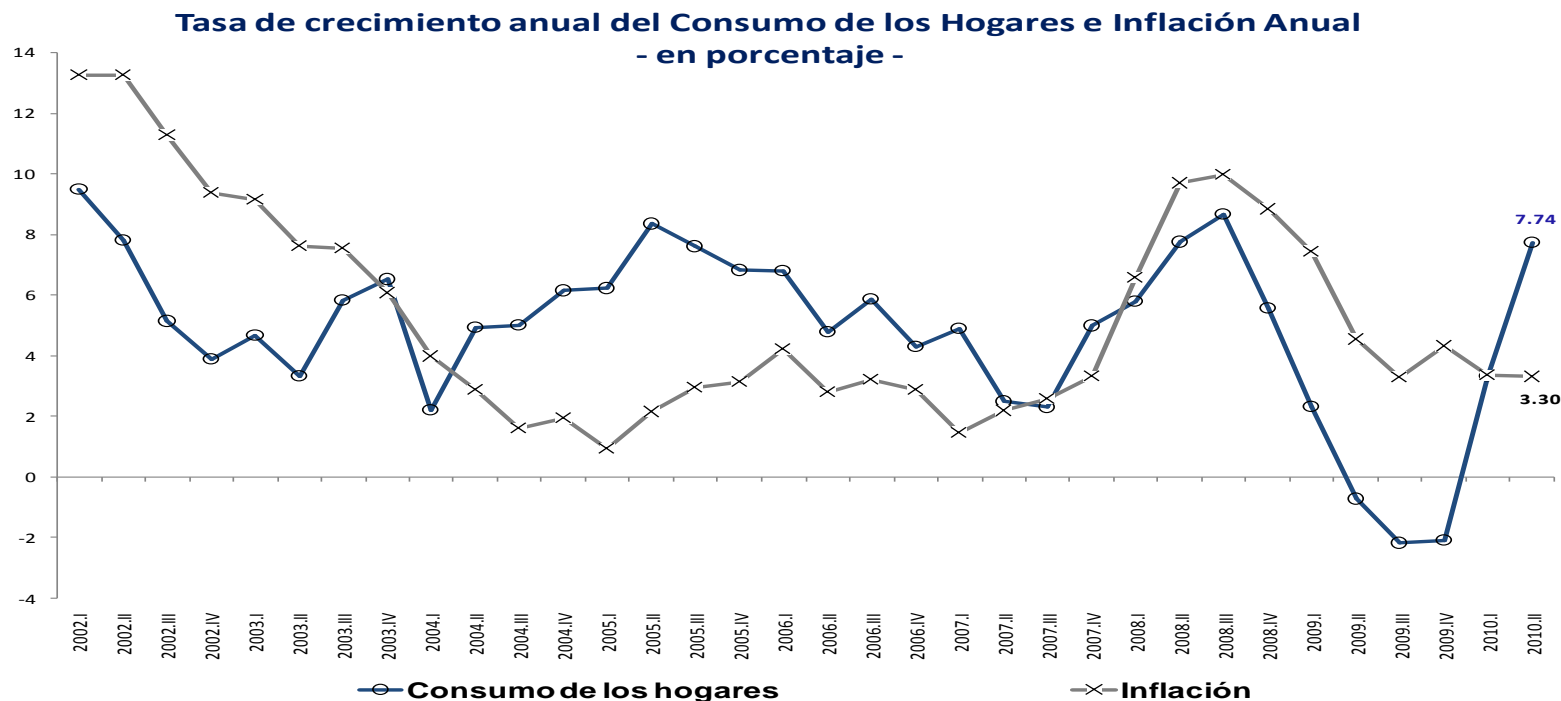
Como consecuencia de que en noviembre 2010 la *inflación anual se redujo levemente* (pasa de 3.46% a 3.39%), la *variación anual del salario real promedio se recupera* en noviembre 2010 (pasa de 6.39% a 6.46%).

Variación del salario real promedio e inflación anual
- en porcentaje -





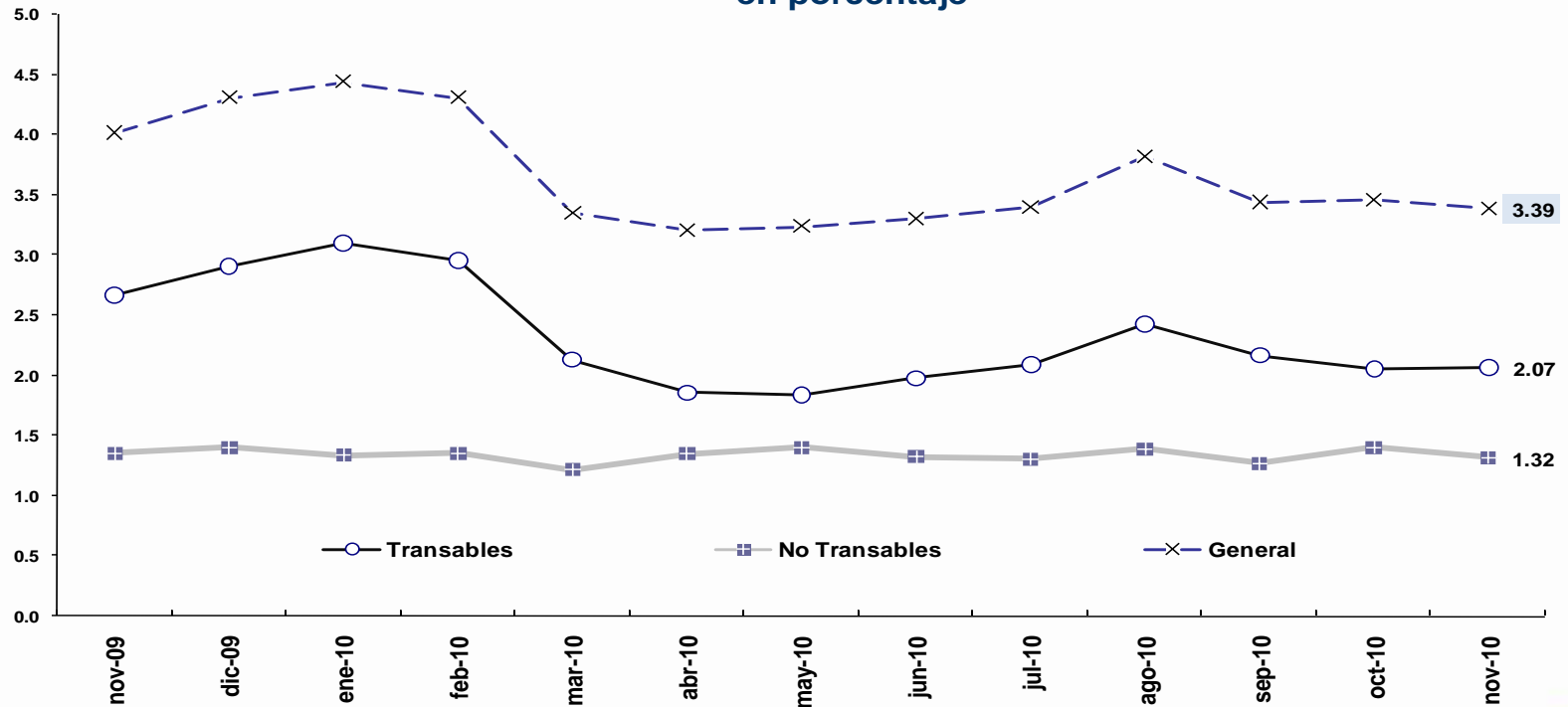
En el segundo trimestre 2010, el crecimiento anual del consumo final de los hogares obtenido desde las Cuentas Nacionales del Ecuador aumentó significativamente con respecto al trimestre anterior al situarse en el 7.74%; contrariamente, la serie de la inflación anual de junio 2010 se ubica en el 3.30%. El gráfico no implica necesariamente que exista una relación entre las dos series que pueden estar afectadas por otros factores.





En noviembre 2010, la *contribución* a la inflación anual de *bienes transables* (2.07%) se mantiene en niveles similares a los de los dos meses inmediatamente anteriores, lo que significa que dicho aporte representó el 61% respecto del total general.

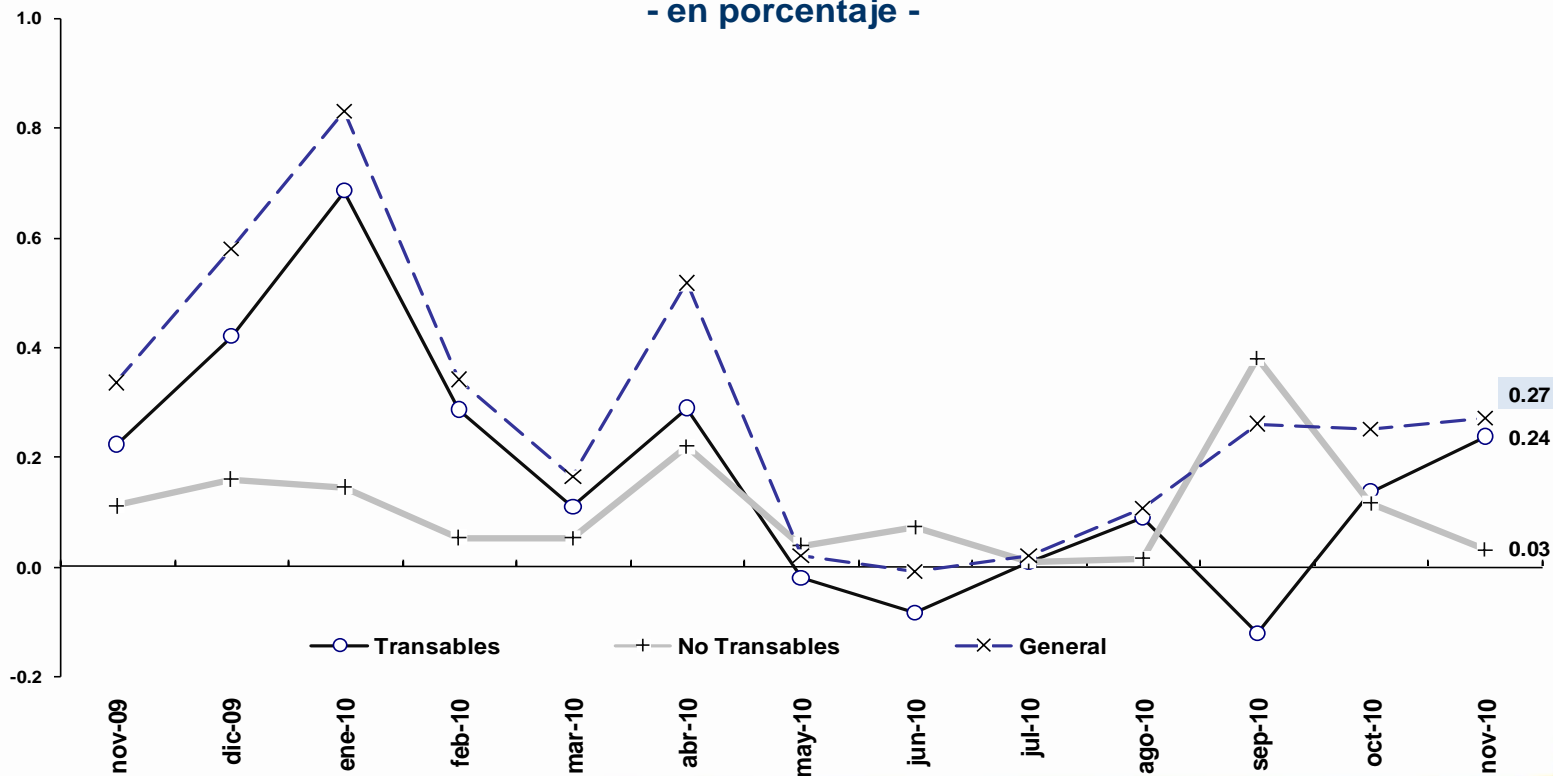
**Contribución a la Inflación Anual de Transables y No Transables
- en porcentaje -**





En noviembre 2010, el aporte inflacionario mensual de los bienes transables se observa en incremento por segundo mes consecutivo hasta ubicarse en 0.24%, muy próximo al nivel general de 0.27%. Al interior de los transables, los rubros de mayor aporte fueron *pescados frescos, plátano verde y papa chola*.

**Contribución a la Inflación Mensual de Transables y No Transables
- en porcentaje -**





Precios relativos

Noviembre 2010

El Índice de Precios Relativos (IPR) del grupo de productos J se calcula de la siguiente manera:

$$IPR_J = \frac{P_J}{P_{J^-}} = \frac{\frac{\sum_{i \in J} w_i IP_i}{\sum_{i \in J} w_i}}{\frac{\sum_{i \in J^-} w_i IP_i}{\sum_{i \in J^-} w_i}}$$

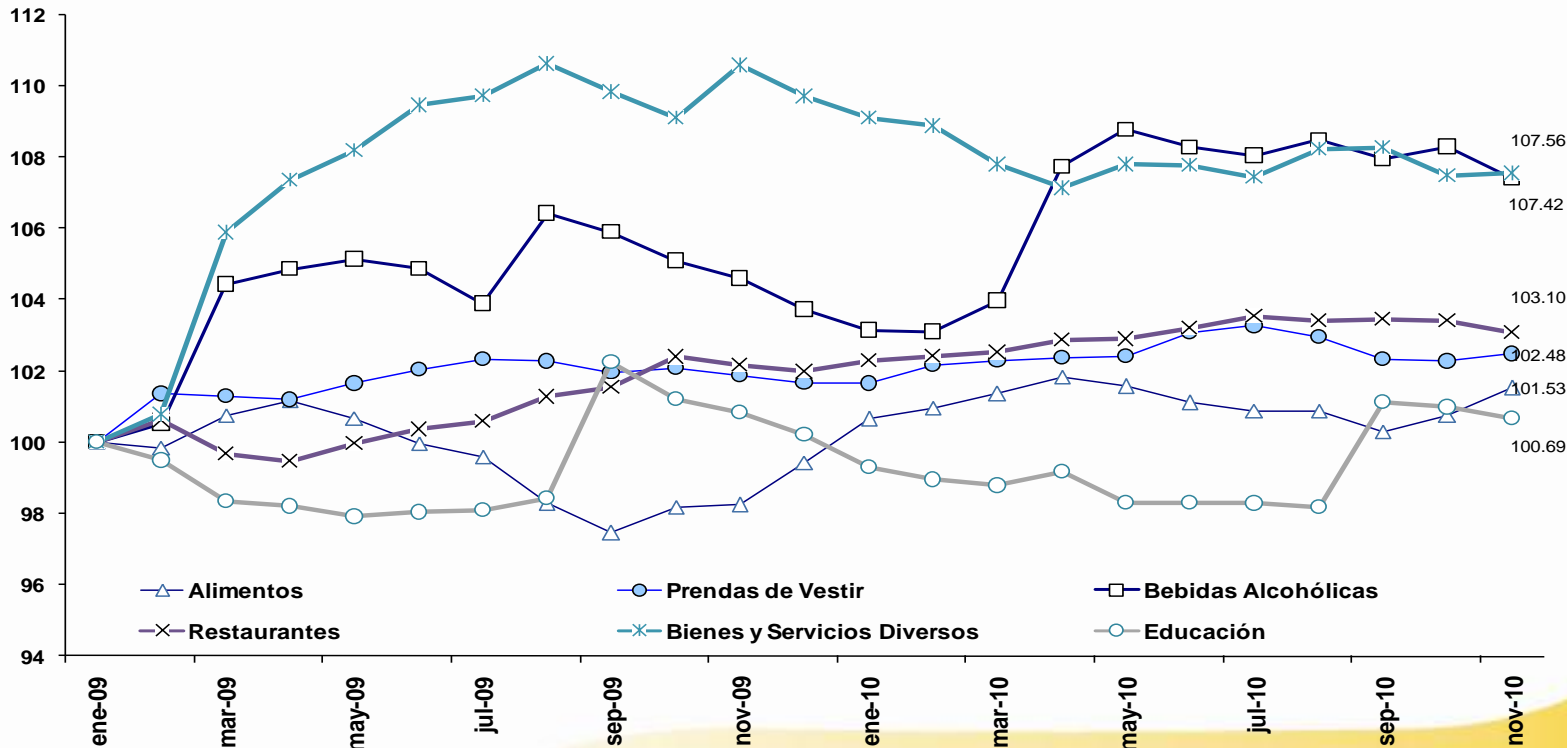
Donde: J son todos los bienes y servicios que forman parte de la canasta del IPC que no están incluidos en J, P_J es el índice de precios del grupo J y w_i son las ponderaciones de los índices de precios IP_i de cada producto i de la canasta del IPC. El IPR del sector J intuitivamente señala cual es el nivel de precios del sector analizado, respecto del nivel de precios del resto de sectores de bienes y servicios que conforman la canasta del IPC. Los Índices de Precios Relativos menores a 100, indican que los precios relativos han disminuido con relación a los precios registrados en el mes de enero 2009, que es el período utilizado mes de referencia. Los índices de precios relativos mayores a 100 muestran que los precios han aumentado con respecto al período base indicado anteriormente.



Divisiones de consumo con ganancia relativa

En noviembre 2010, las divisiones de *Bebidas alcohólicas, tabaco y estupefacientes* y *Bienes y servicios diversos* confluyen hacia niveles similares como los dos de mayor ganancia relativa de precios con cerca de cuatro puntos porcentuales por sobre el resto de divisiones analizadas.

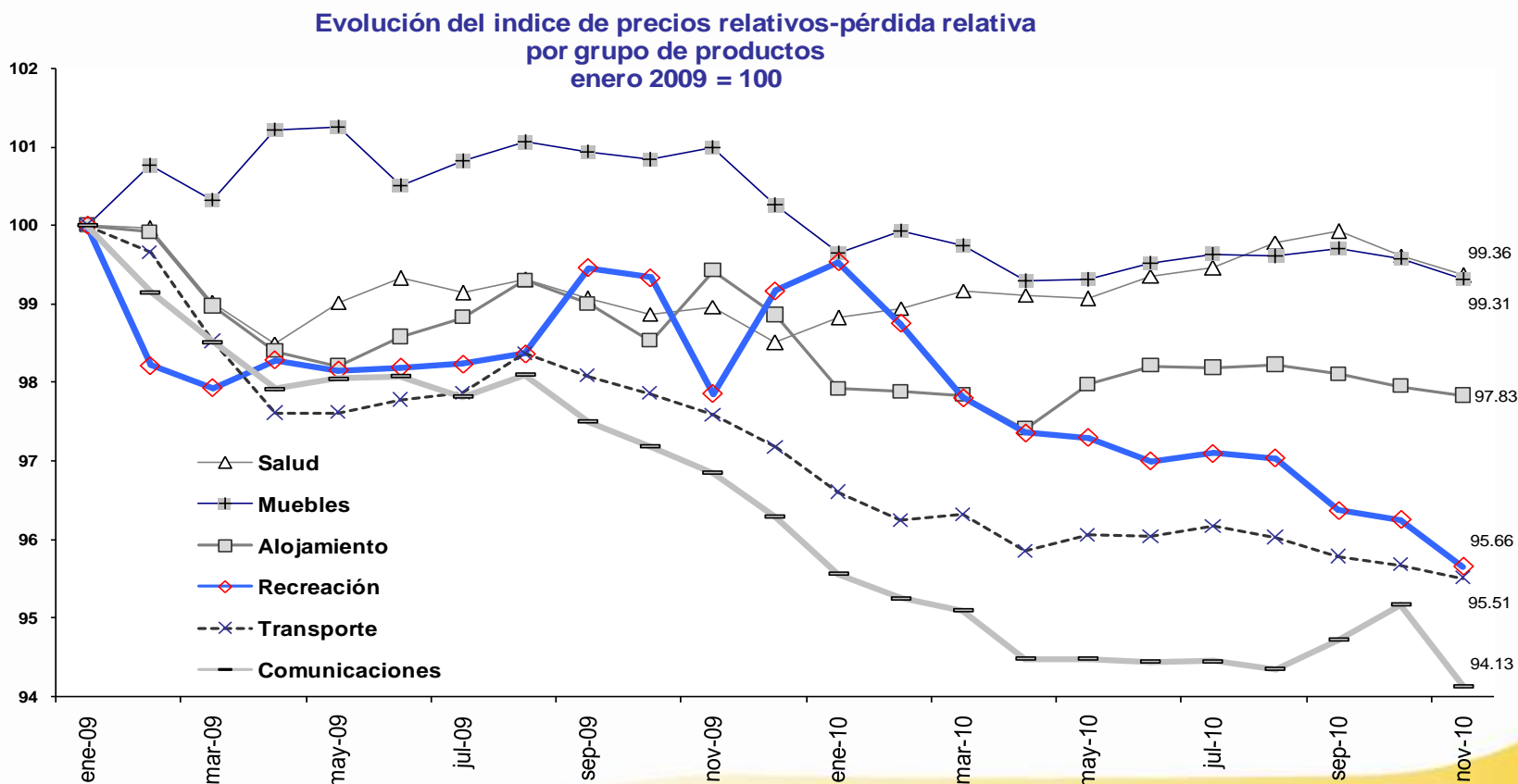
Evolución del Índice de Precios relativos-ganancia relativa por grupo de productos enero 2009 = 100





Divisiones de consumo con pérdida relativa

En noviembre 2010, la división de mayor *pérdida relativa de precios* fue la de las *Comunicaciones* (94.13 puntos base), revirtiendo en el mes analizado la tendencia ascendente de los dos meses inmediatamente anteriores.





BANCO CENTRAL DEL ECUADOR

Índices de Precios al Consumidor por regiones y ciudades

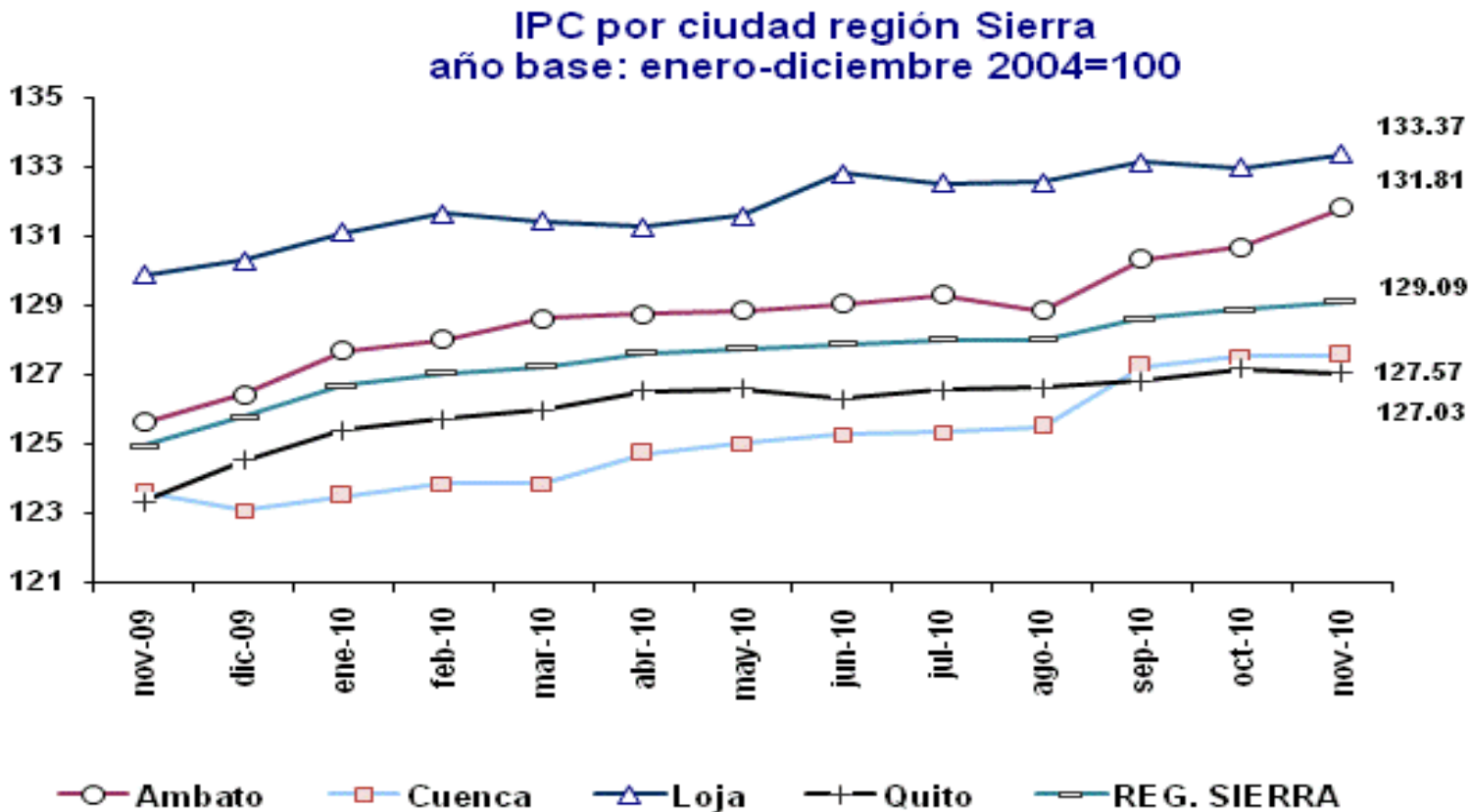
Noviembre 2010



GOBIERNO NACIONAL DE
LA REPUBLICA DEL ECUADOR

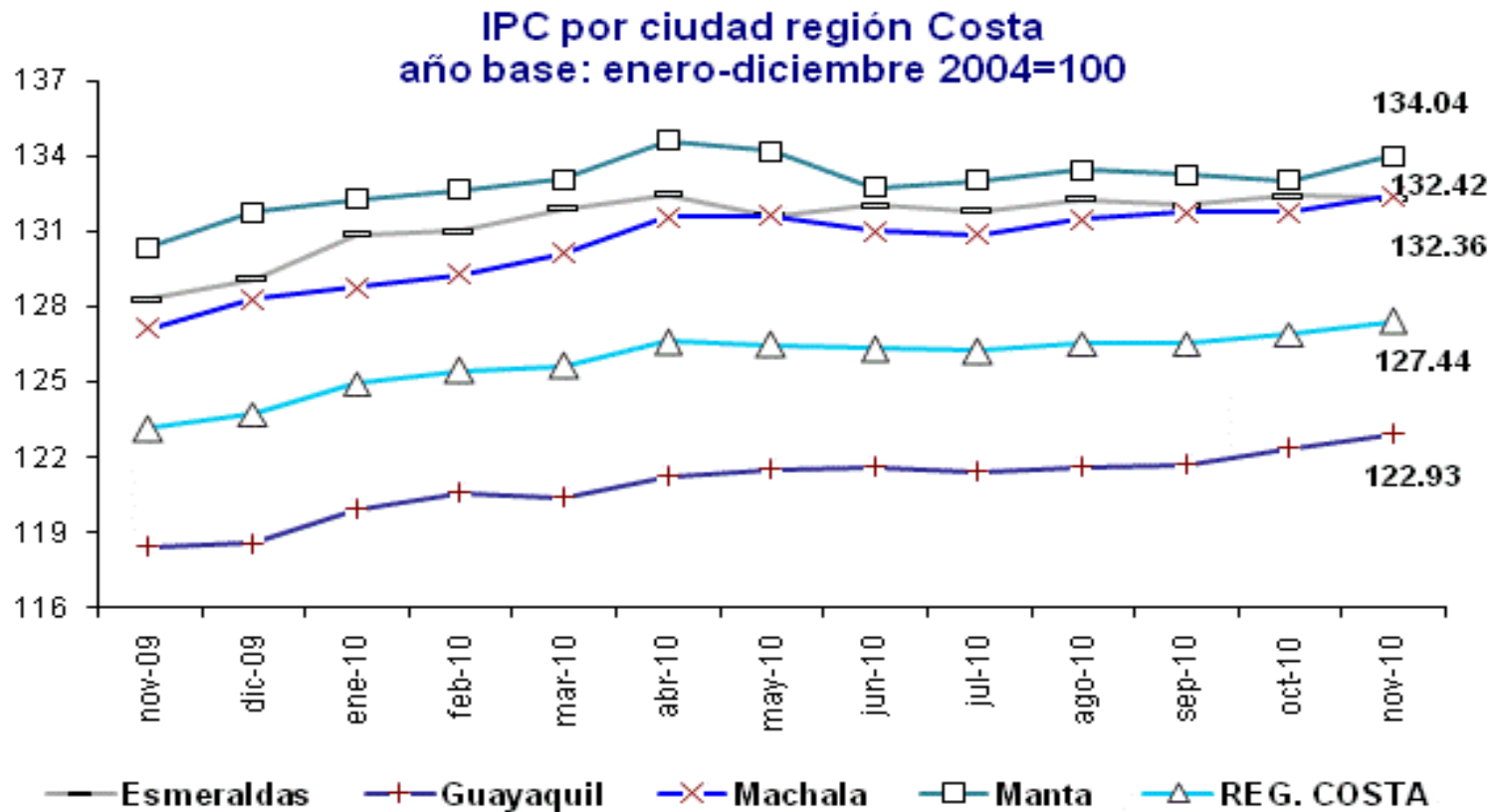


A nivel de ciudades de la Región Sierra, en noviembre 2010, *Loja* registra el mayor IPC (133.37), seguido de *Ambato* (131.81). En la primera, el rubro *Educación* fue el de mayor IPC 166.45, en la segunda fue el rubro de *Bebidas Alcohólicas, Tabaco y Estupefacientes* : 182.58.



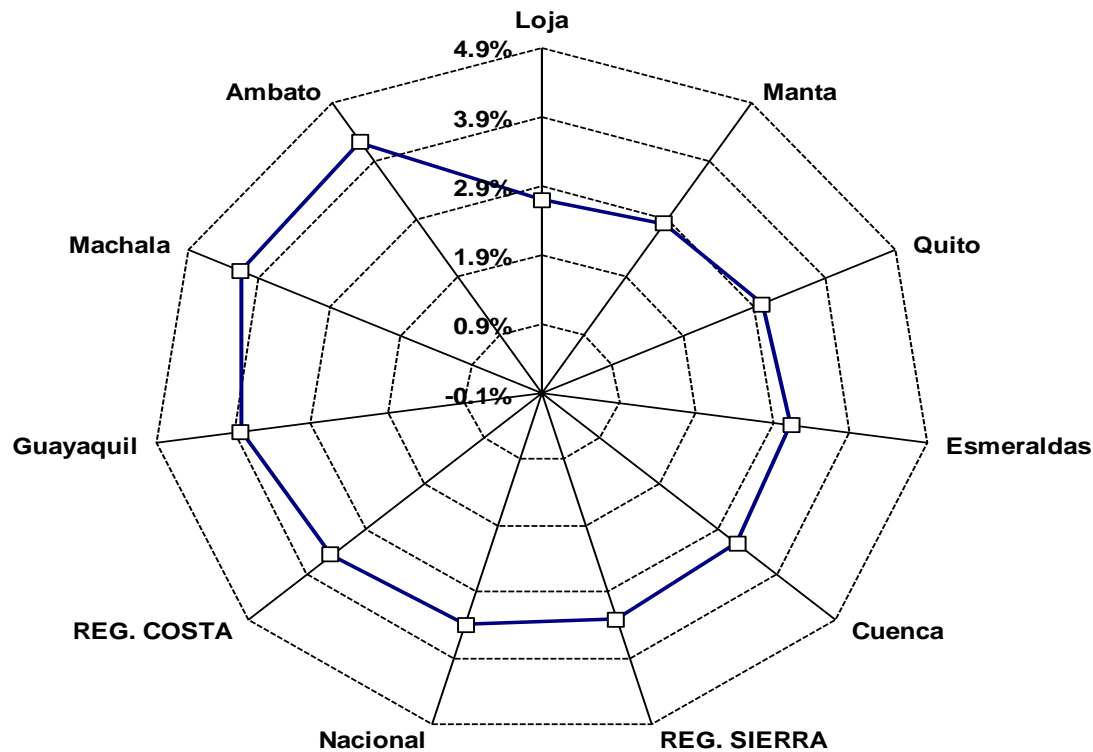


En octubre 2010, *Manta* (134.04) se mantiene como la de mayor IPC de la región Costa y Nacional. En esa ciudad el rubro de *Bebidas Alcohólicas, Tabaco y Estupefacientes* fue el de mayor IPC (152.77).



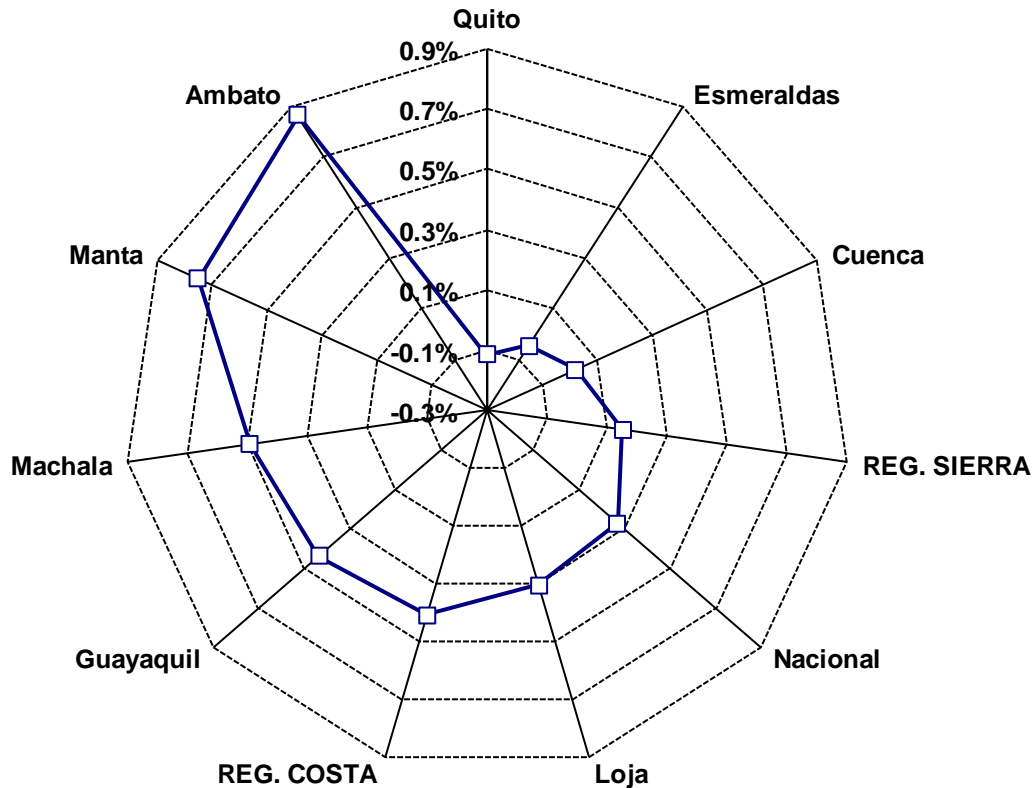


En noviembre 2010, Ambato (8.34%), Machala (10.76%) y Guayaquil (8.26%), registraron el **mayor incremento anual de precios al consumidor**; en la primera y segunda el mayor incremento se ubicó en Bebidas Alcohólicas, Tabaco y Estupefacientes; en la tercera Alimentos y Bebidas No Alcohólicas.





La **inflación mensual** de *Ambato* (0.86%), *Manta* (0.75%) y *Machala* (0.49%) fueron las de mayor variación de precios en noviembre 2010; en las mencionadas la mayor variación mensual provino del rubro *Alimentos y Bebidas no Alcohólicas*. Cabe anotar que en *Esmeraldas* y *Quito* se registró deflación.





Índices de Precios al Productor (IPP)

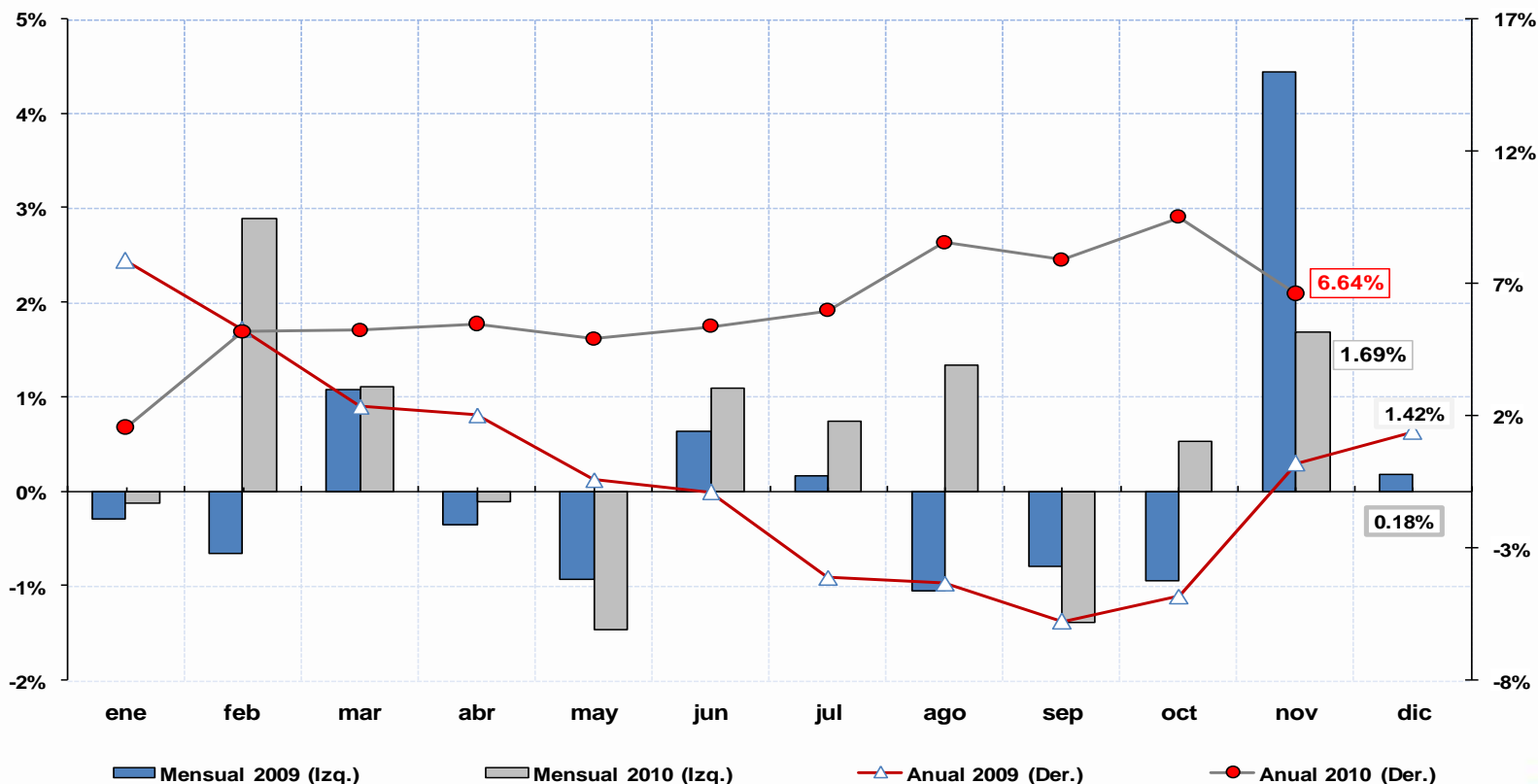
Noviembre 2010





Índice de Precios al Productor Nacional IPP

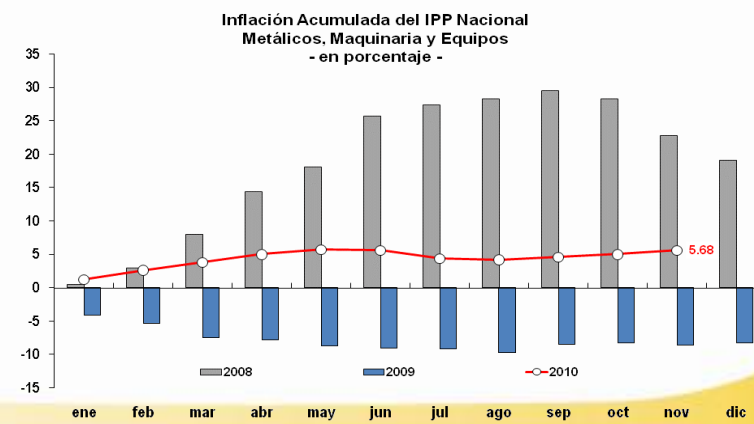
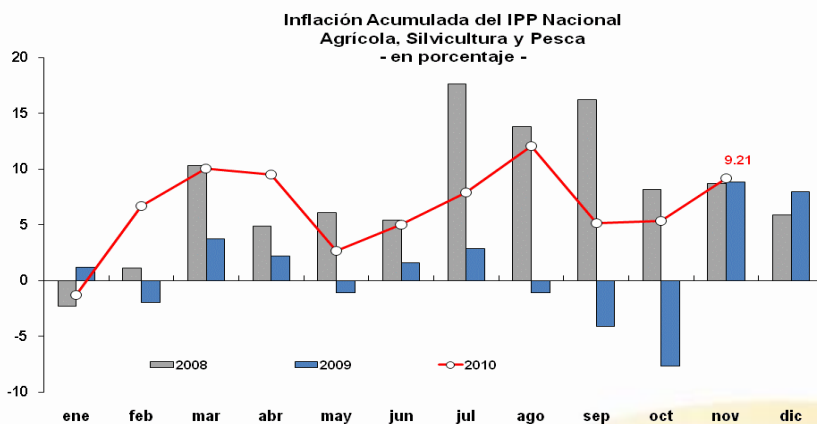
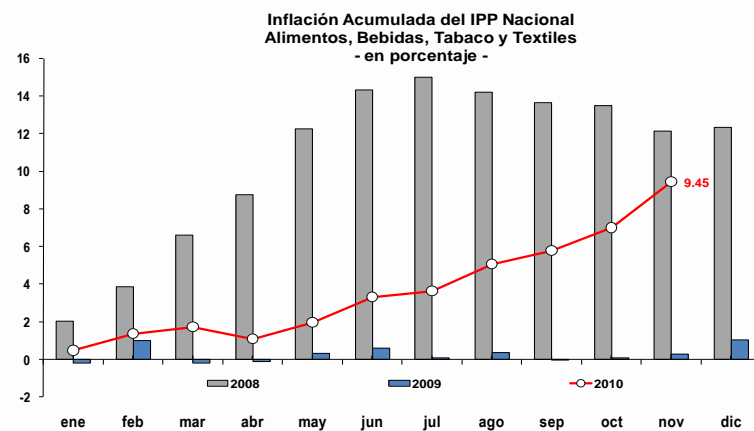
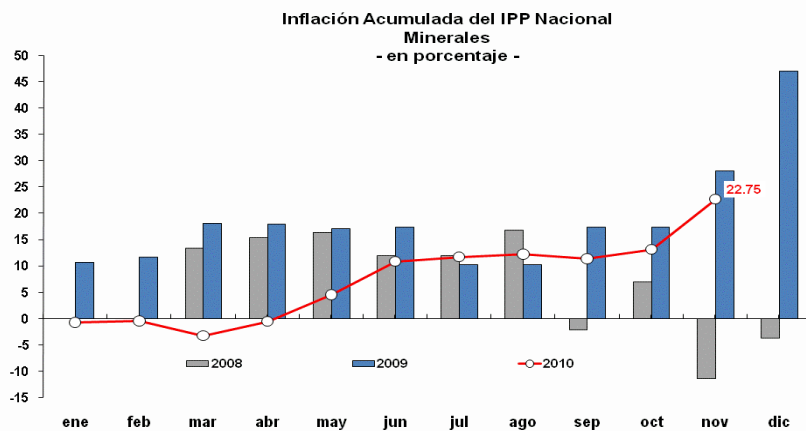
En noviembre 2010, la inflación mensual del IPP registró un comportamiento positivo de 1.69%, mas que duplicando el registrado en el mes inmediatamente anterior; dicho incremento provino principalmente de *Minerales* y de *Agricultura, Silvicultura y Pesca*. A nivel *anual* la variación se redujo respecto del mes anterior y se ubicó en 6.64%.





IPP Nacional acumulado por secciones

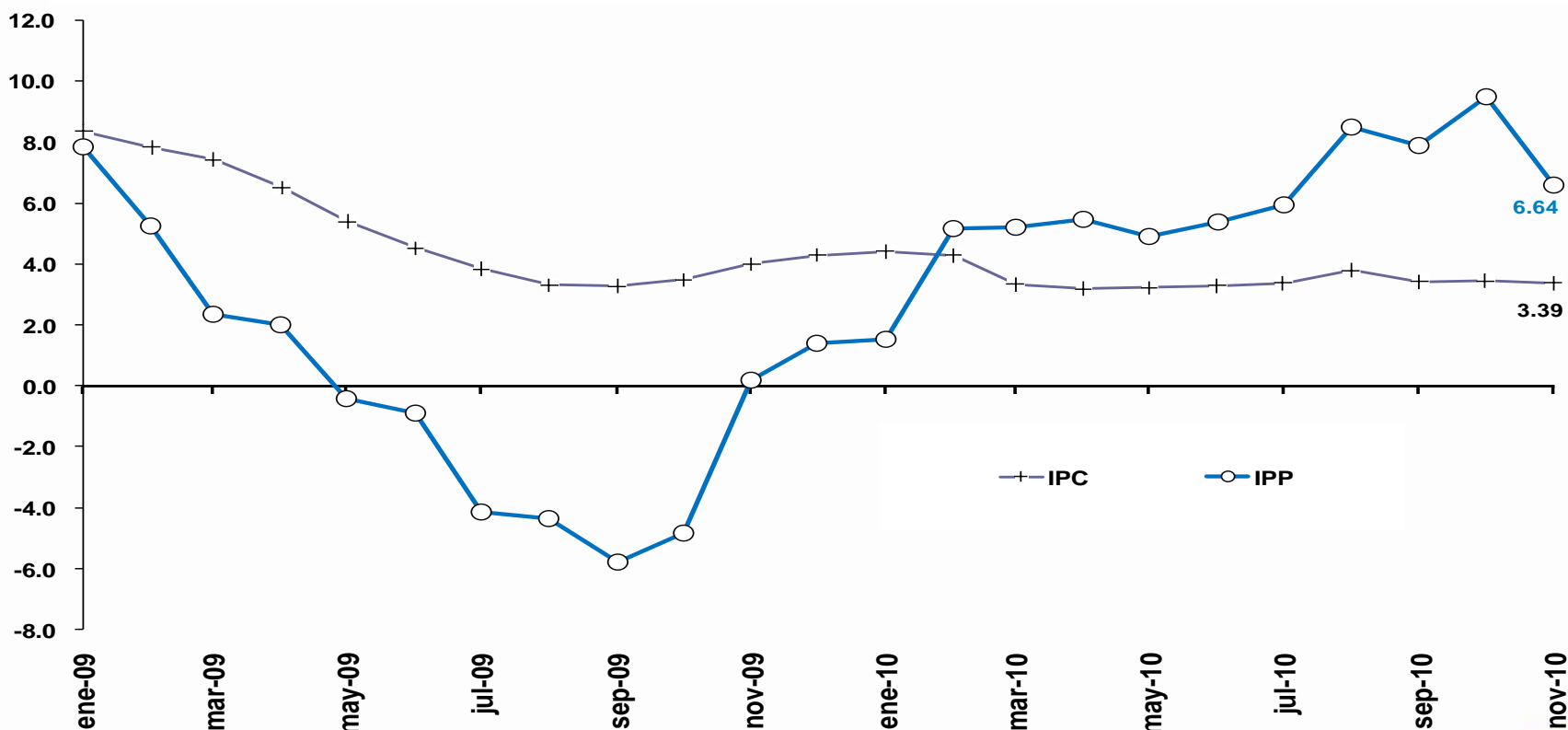
La inflación acumulada del IPP enero-noviembre 2010 de la sección de **Minerales** registró el mayor nivel de las secciones analizadas (**22.75%**), comportamiento que obedece a la elevación de los precios a nivel mundial de la onza Troy de oro.





Variación anual del IPC e IPP nacional

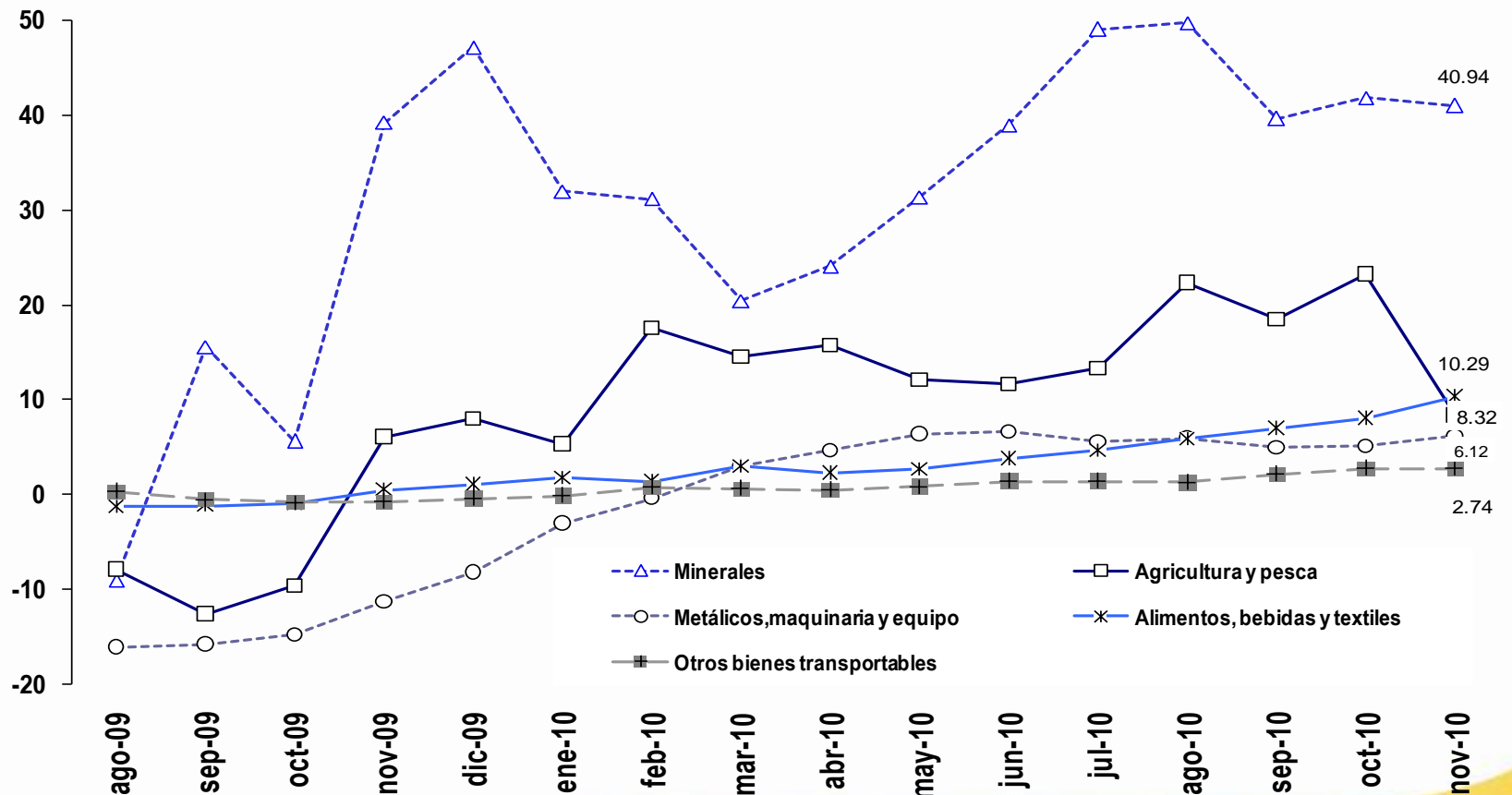
En noviembre 2010, se observa una reducción de la brecha entre la serie de **variación anual del IPC** en comparación a la del **IPP nacional**, resultado que se produce como efecto de la disminución en el ritmo de crecimiento de este último y la poca volatilidad del primero.





Variación anual del IPP nacional por ramas de actividad

En noviembre 2010, la rama de actividad de los **Minerales**, se mantiene como el de *mayor nivel inflacionario anual* (40.94%).





Inflación internacional

Noviembre 2010

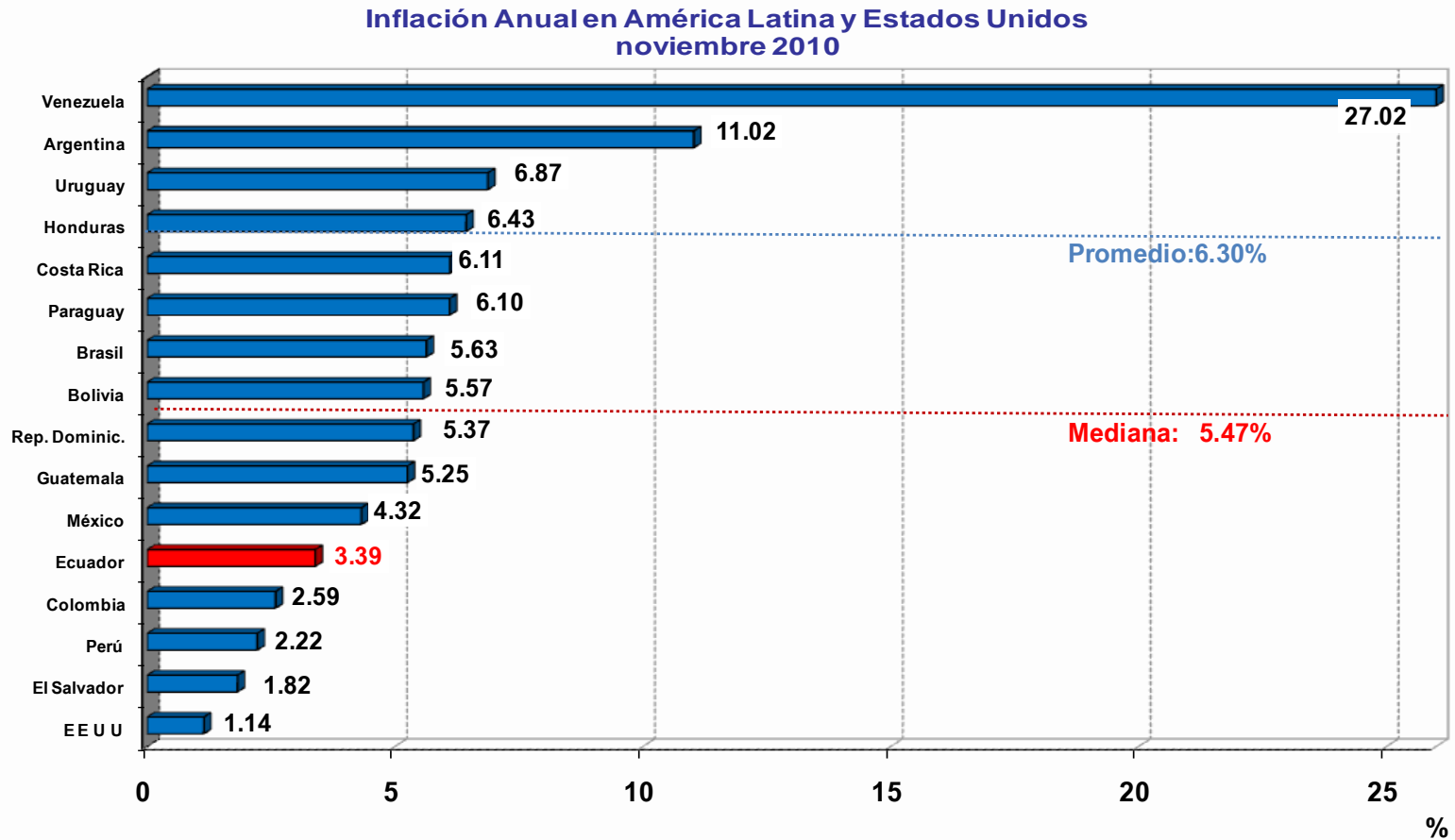
A partir de enero de 2010, el cálculo de la inflación internacional anual de la **lámina 37 de este documento**, utiliza *nuevos ponderadores* obtenidos en base al peso específico de la importación de cada país en el total de importaciones del Ecuador.

La fórmula utilizada es la suma-producto de los *ponderadores mencionados* multiplicado por su respectiva *inflación anual*; la muestra de 20 países considerada: Argentina, Brasil, Chile, México, Colombia, Perú, Venezuela, Estados Unidos, Canadá, Holanda, Reino Unido, Alemania, España, Japón, Taiwán, Italia, Francia, Bélgica, China y Corea del Sur, representa para el año 2009 el 87% del total del comercio de bienes importados por el Ecuador.





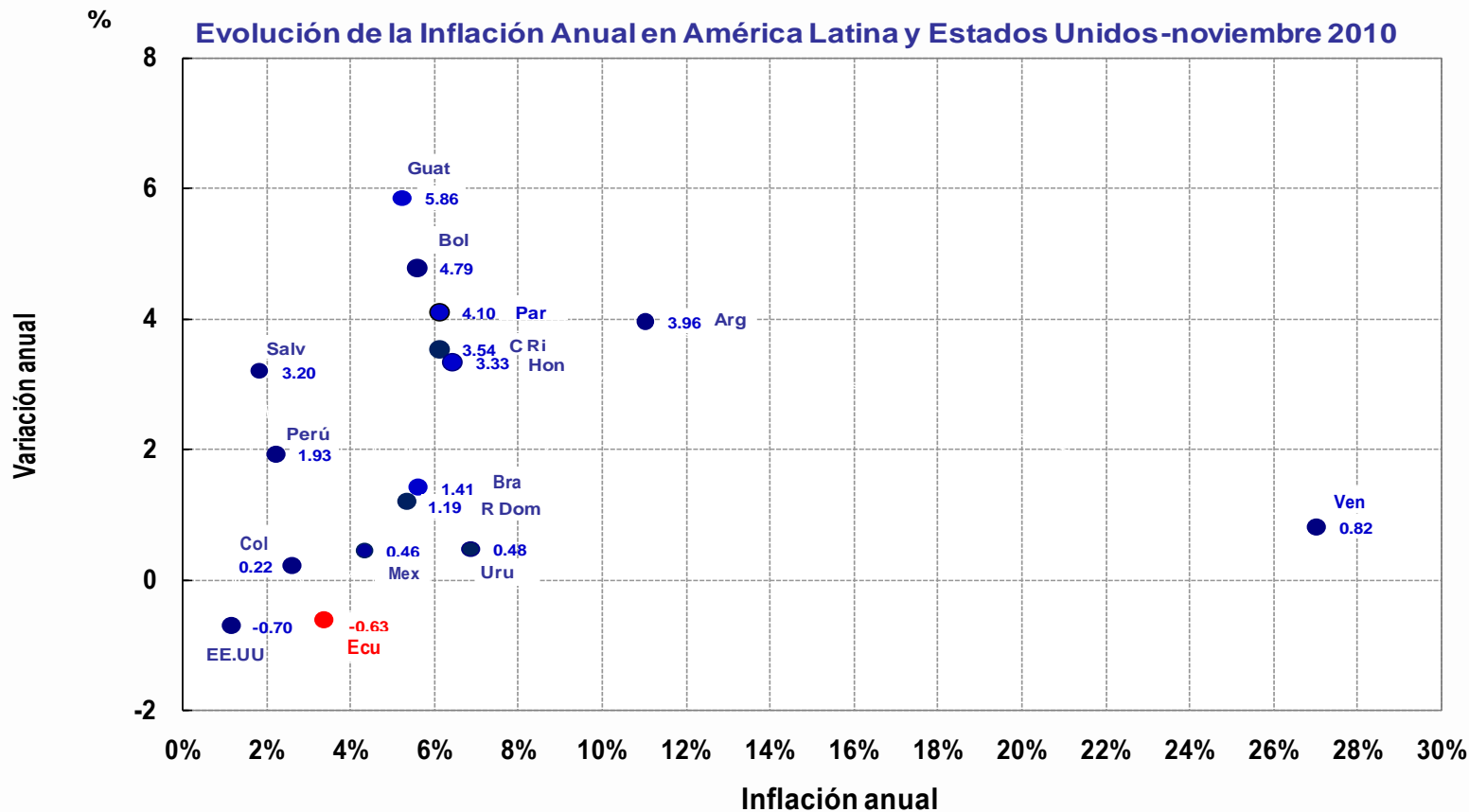
De un grupo de 16 países analizados, en su mayoría de América Latina, el Ecuador se ubicó en el quinto lugar de menor **tasa de inflación anual (3.39%)** e inferior al promedio (6.30%) y mediana (5.47%), en noviembre de 2010.





Inflación anual y variación de la inflación

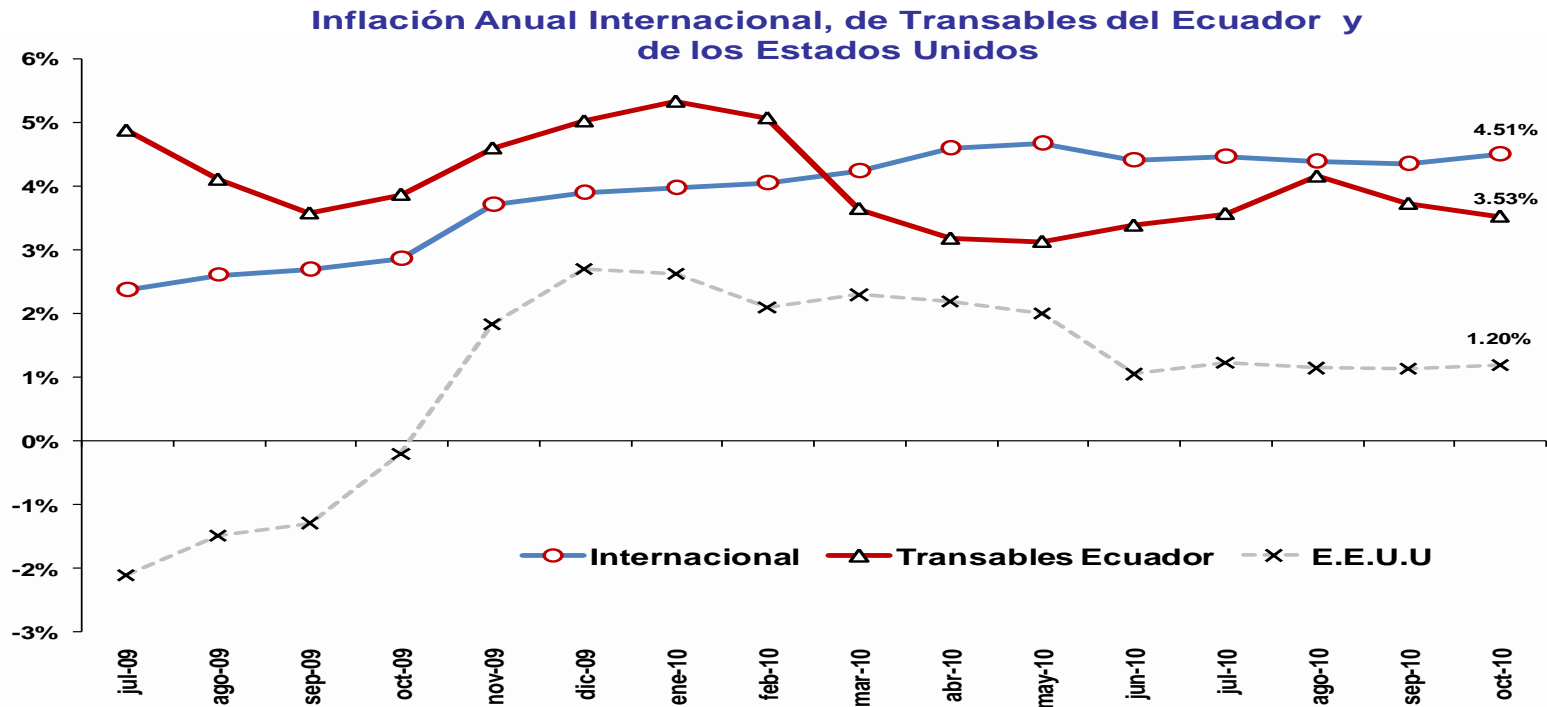
En el caso del Ecuador, tanto su inflación cuanto su variación de precios, se constituye en una de las mas bajas al compararlo con el resto de países analizados.





Inflación internacional, Ecuador y Estados Unidos

En octubre 2010, y a partir de marzo 2010, la inflación de los **bienes transables del Ecuador (3.53%)** fue menor a la **Internacional (4.51%)**; la inflación de los Estados Unidos se mantuvo inferior y sin mayores fluctuaciones (1.20%). Por no contar con toda la información de la muestra de países seleccionada la información se presenta con un mes de retraso)





Inflación mensual de noviembre 2010

Notas relevantes

- En noviembre 2010, la inflación mensual del Ecuador (**0.27%**) se mantuvo en niveles similares a los registrados en los dos meses inmediatamente precedentes.
- Cinco de las ocho ciudades investigadas: Ambato, Manta, Machala, Guayaquil y Loja, registraron niveles inflacionarios positivos por sobre el promedio general.
- En esas ciudades, dos fueron las causas principales que incidieron en el nivel inflacionario mensual: 1. desabastecimiento de productos agrícolas en los mercados a causa del feriado de difuntos que dificultó su comercialización, y, 2. fijación de aranceles de importación que ocasionó incremento de precios de fábrica.
- El desabastecimiento de productos agrícolas señalado, se refiere principalmente a las frutas y al término de cosechas de la Región Sierra, que afectó los precios en las cinco ciudades mencionadas.
- La elevación de aranceles afectó el costo de artículos como jabón de tocador, desodorante y talco en Ambato, Guayaquil y Loja; además, se afectó el costo de automóvil, batería, neumáticos y afinamiento de motor en Ambato y Machala..
- Cuenca registró niveles inflacionarios cercanos a cero, en tanto, Esmeraldas y Quito registraron deflación debido a una política de precios de oferta.

