



BANCO CENTRAL DEL ECUADOR

Informe mensual de inflación

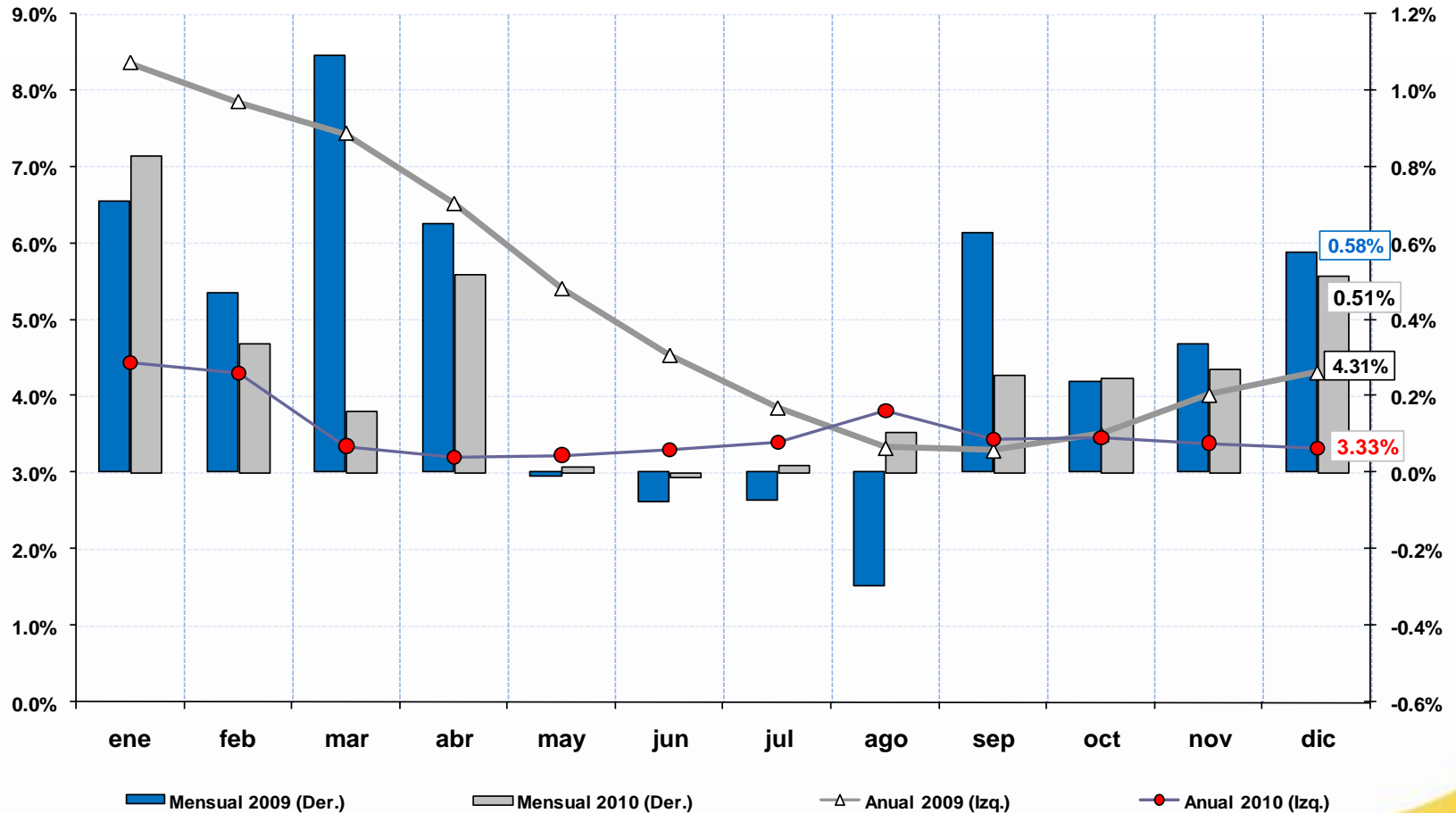
diciembre 2010



GOBIERNO NACIONAL DE
LA REPUBLICA DEL ECUADOR



En diciembre del año 2010, el índice de precios al consumidor (IPC) registró una **variación mensual** de **0.51%**, porcentaje similar al de diciembre 2009 (**0.58%**). En términos **anuales**, la variación del IPC se ubicó en **3.33%**, casi un punto porcentual inferior a la alcanzada en 2009 (4.31%).





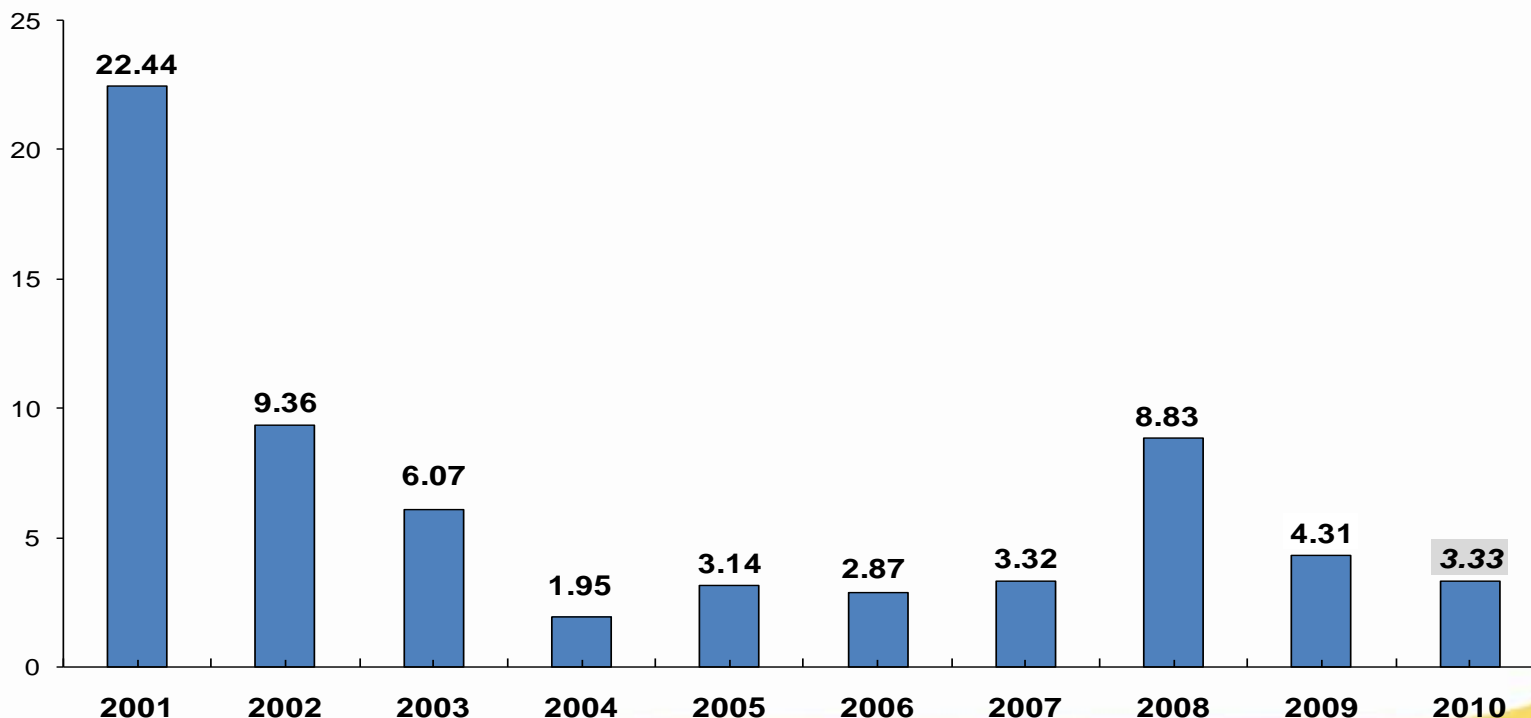
Inflación acumulada





En el **acumulado de la inflación** en el 2010 (**3.33%**), la mayor variación se registró en la división de *Bebidas Alcohólicas, tabaco y estupefacientes* (6.31%), seguida de *Alimentos y Bebidas No Alcohólicas* (5.40%). Contrariamente, el rubro de *Recreación y Cultura* presentó deflación (-0.94%).

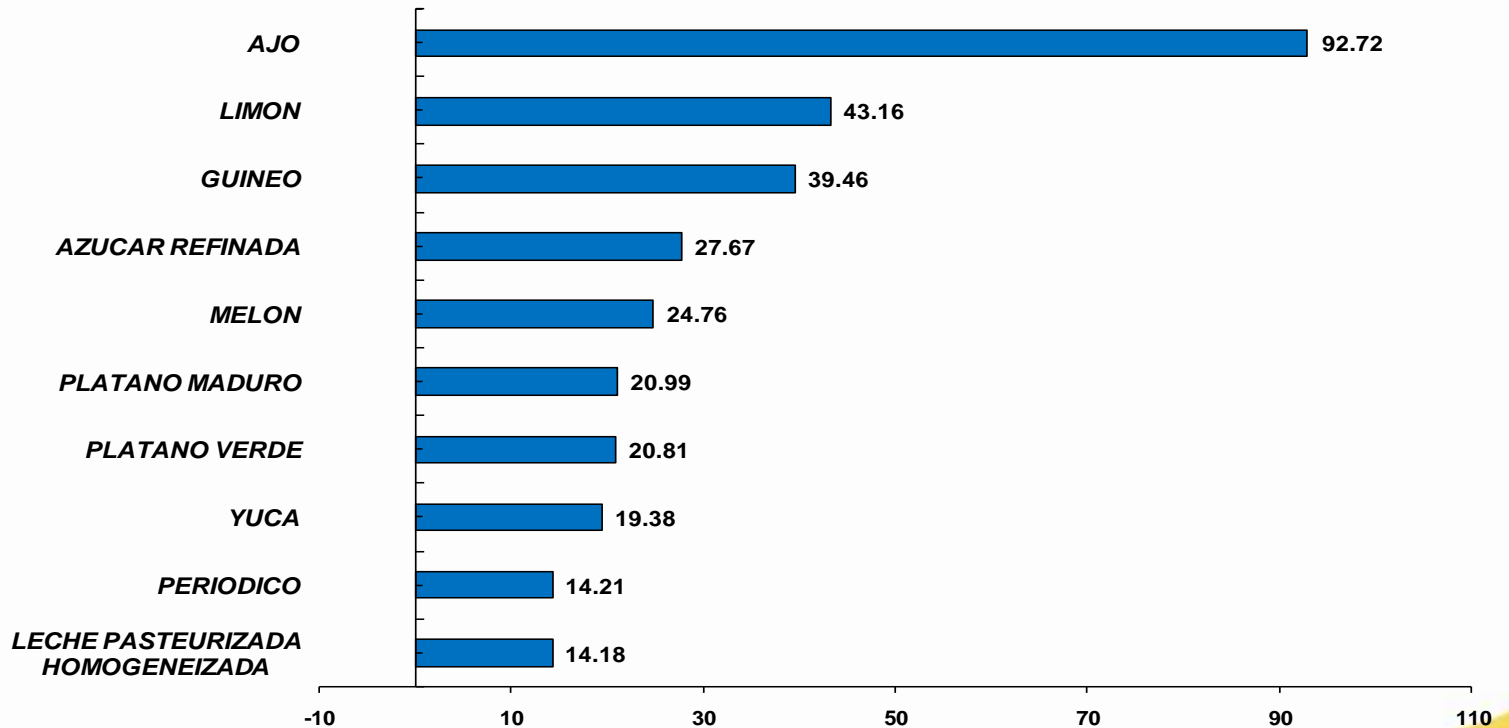
Inflación anual y acumulada del período enero-diciembre de cada año
- en porcentaje -





Los precios del *ajo* terminaron el año 2010 con la mayor inflación (92.72%), que junto a otros seis productos agrícolas o sus derivados superan el 20% acumulado de inflación.

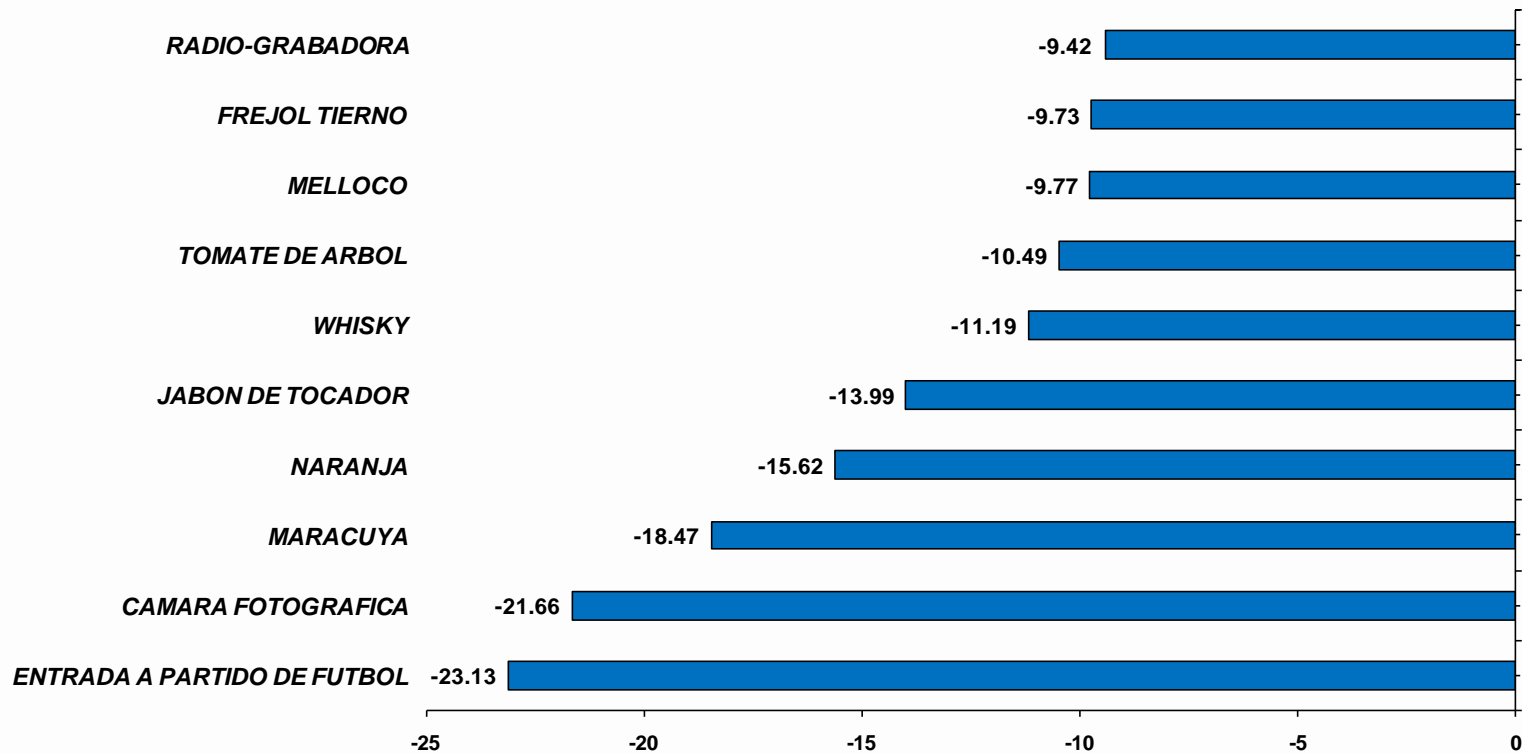
**10 Productos de mayor inflación acumulada
enero-diciembre 2010
- en porcentaje -**





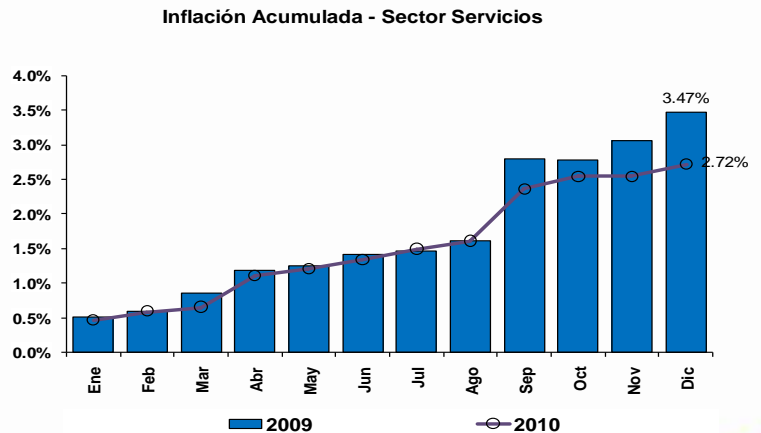
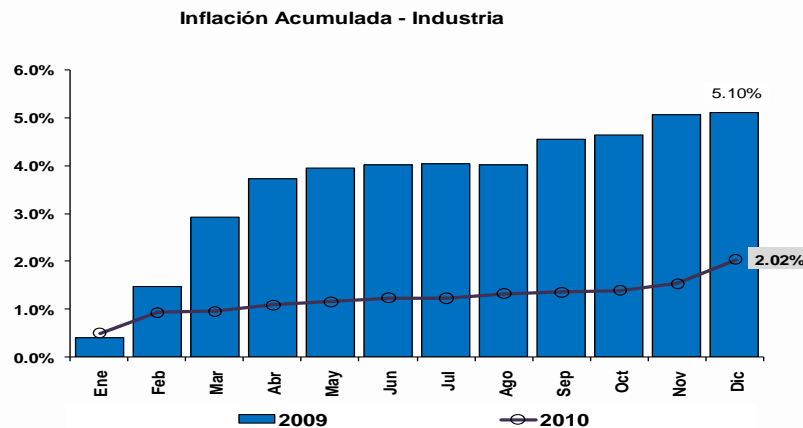
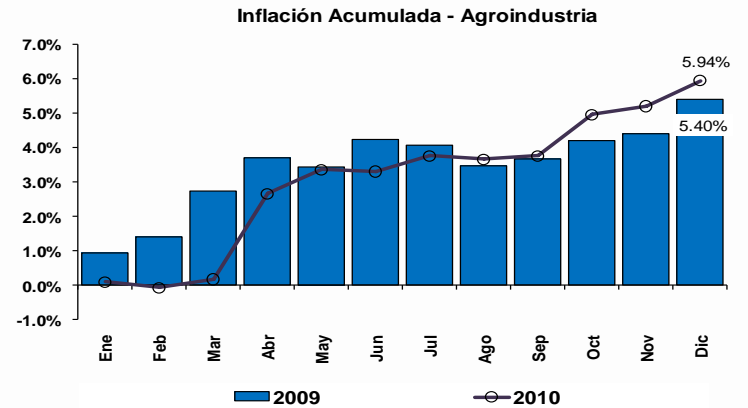
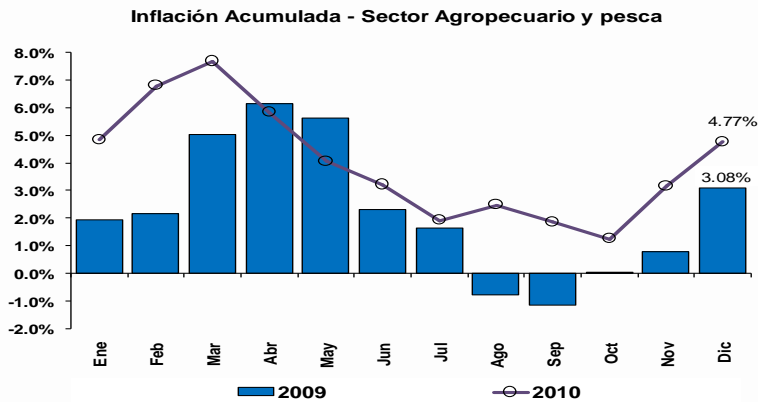
Los precios de las *entradas al futbol* y las *cámaras fotográficas* finalizaron el año 2010 con las mayores deflaciones acumuladas (-23.13% y -21.66%, respectivamente), atenuando la tasa de inflación general.

10 Productos de menor inflación acumulada
enero-diciembre 2010
- en porcentaje -





Los sectores de *Agroindustria* y el *Agropecuario y pesca* registraron en diciembre 2010 aumentos superiores con respecto a diciembre 2009 (5.94% y 4.77% respectivamente). Por su lado, los *Servicios* (2.72%) e *Industria* (2.02%) mostraron tasas de inflación inferiores a las de 2009.





BANCO CENTRAL DEL ECUADOR

Inflación anual

diciembre 2010

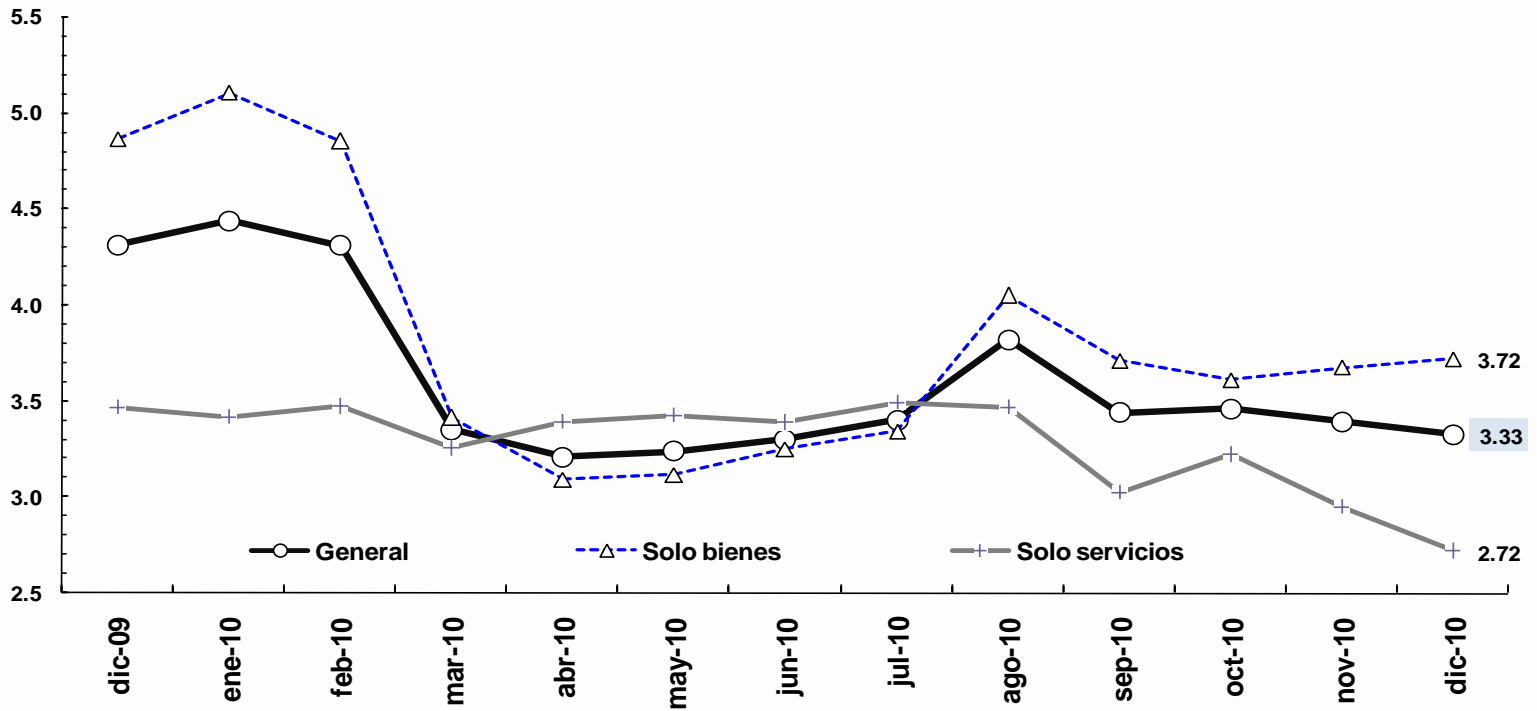


GOBIERNO NACIONAL DE
LA REPUBLICA DEL ECUADOR



En diciembre 2010, la inflación anual de los **bienes (3.72%)**, se ubica por sobre la inflación general (**3.33%**) y la inflación anual que considera únicamente los **servicios (2.72%)**, esta última en los dos últimos meses del año 2010 decreció significativamente.

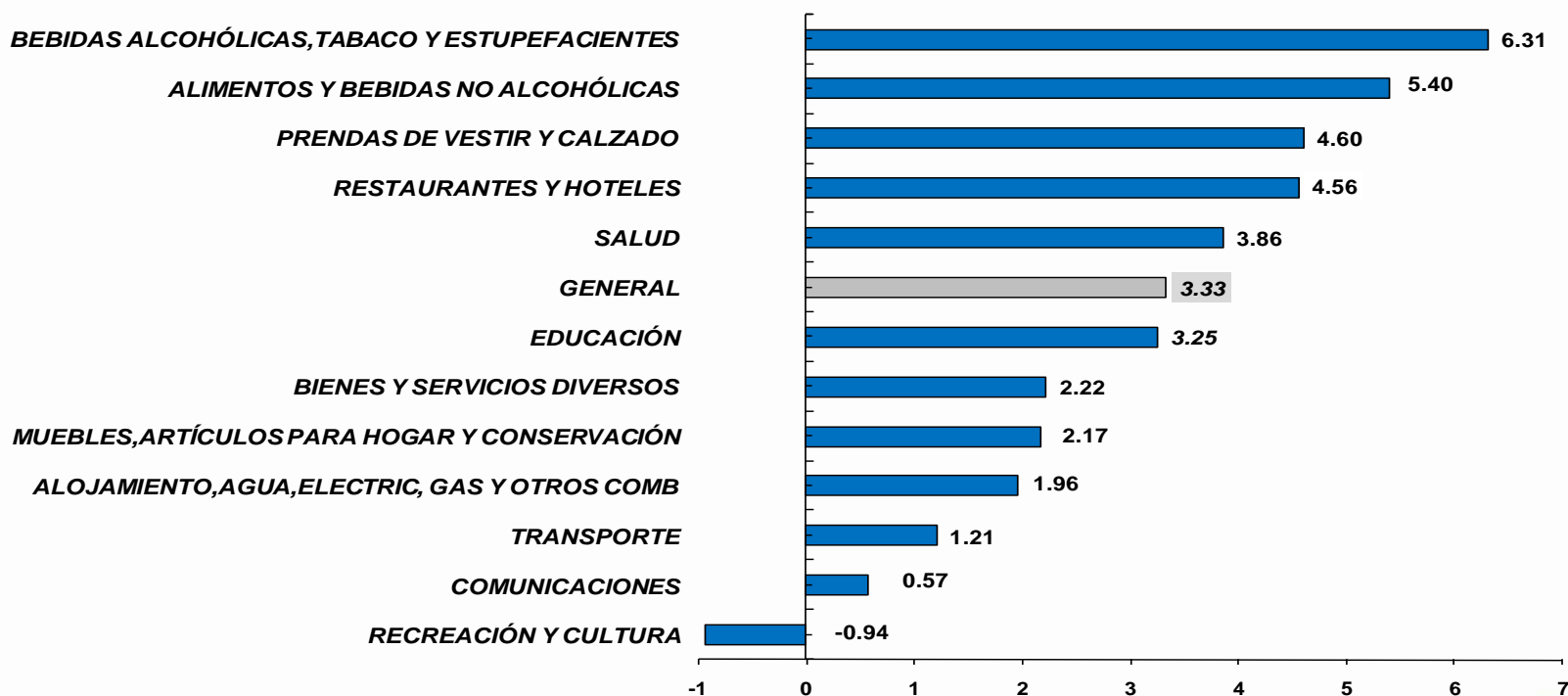
Inflación anual general, anual de bienes y anual de servicios
-en porcentaje-





La inflación anual de cinco divisiones de consumo, en diciembre 2010, se ubica por sobre el promedio general, destacándose como la de mayor incremento las de **Bebidas alcohólicas, tabaco y estupefacientes** y los **Alimentos y bebidas no alcohólicas**. Contrariamente la **Recreación y Cultura** presentó deflación.

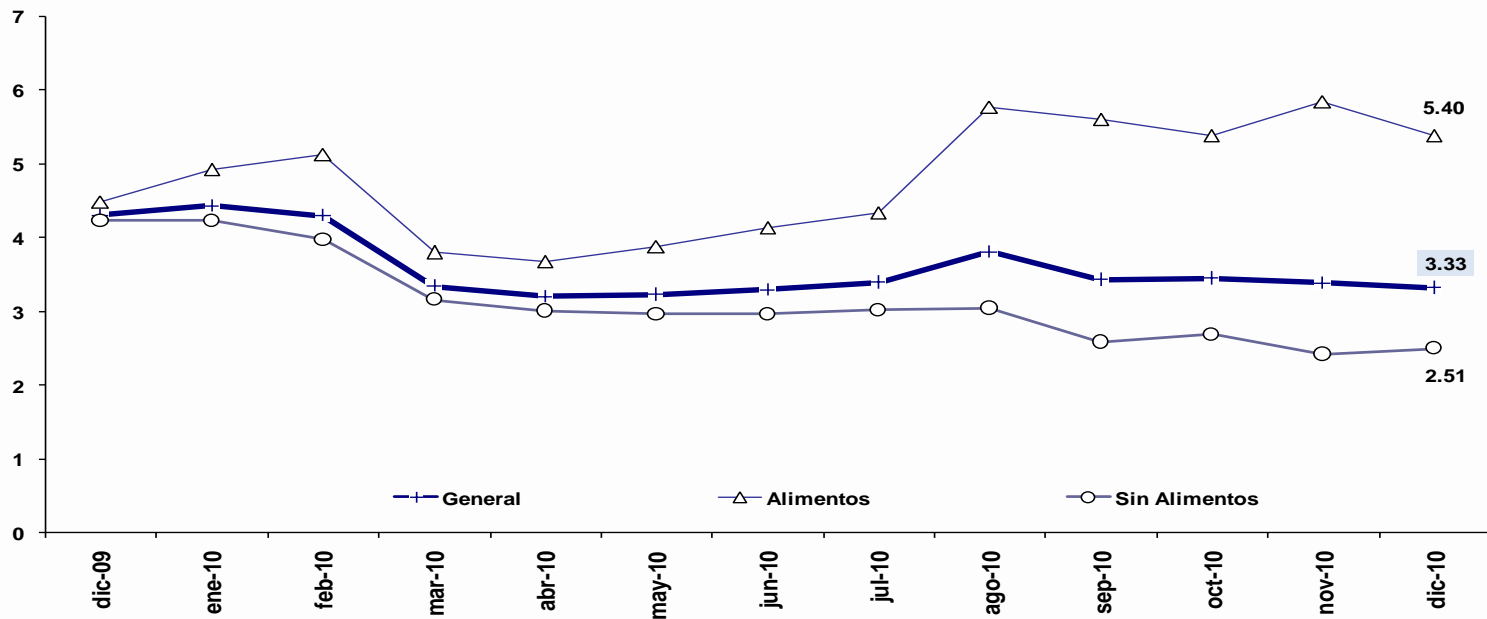
**Inflación anual por divisiones de consumo
diciembre 2010
- en porcentaje -**





En diciembre 2010, la inflación anual exclusiva de los **Alimentos** fue durante todo el año la de mayor ritmo de crecimiento (**5.40%**). Por su parte, la inflación de los artículos que *no incluyen Alimentos* (2.51%) representó cerca de la mitad de la inflación alimenticia.

Inflación anual general, anual de los alimentos y anual sin alimentos -en porcentaje-





BANCO CENTRAL DEL ECUADOR

Contribución a la inflación

diciembre 2010

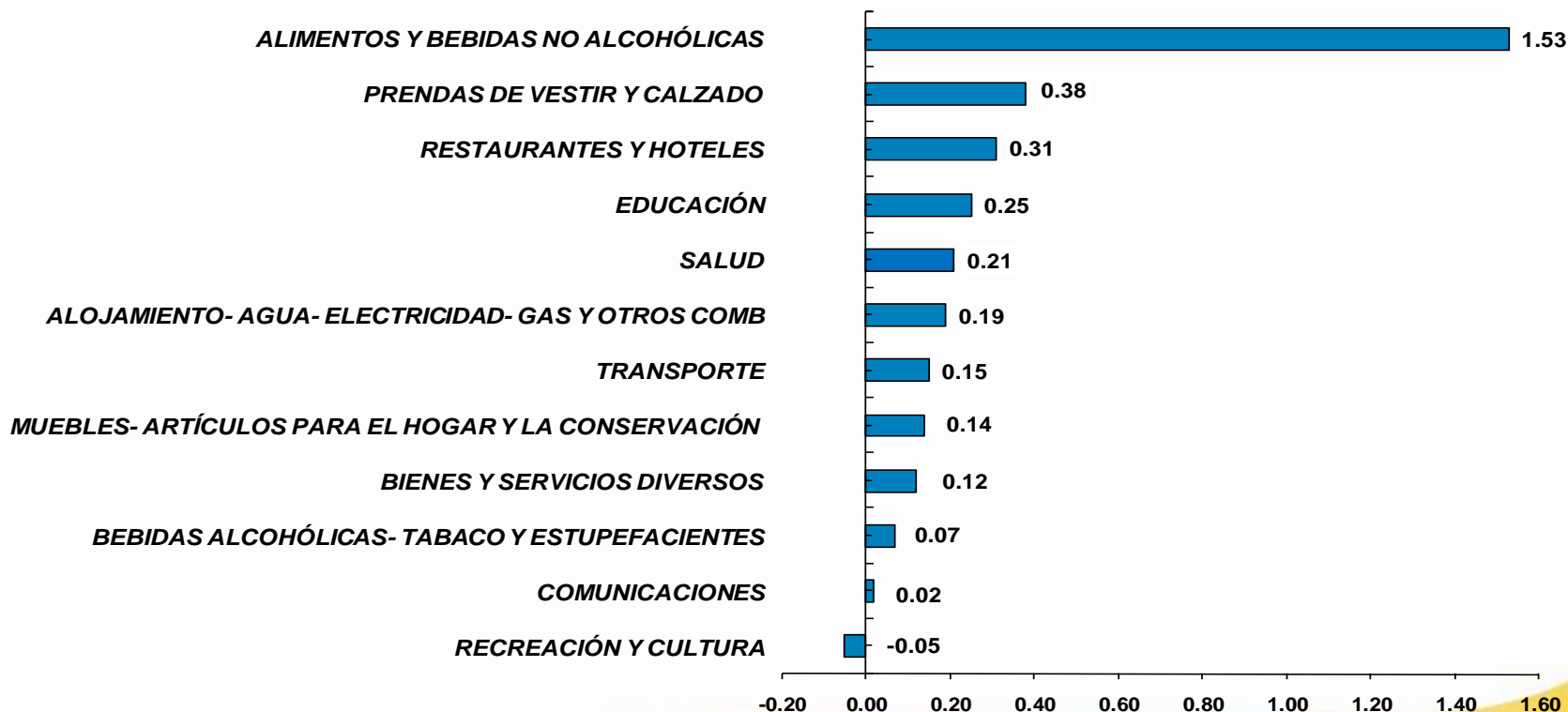


GOBIERNO NACIONAL DE
LA REPUBLICA DEL ECUADOR



Los *Alimentos y Bebidas no alcohólicas* (1.53%) constituyen el *rubro de mayor contribución anual* a la tasa de inflación anual (aporte que representa cerca del 46% del total); al interior de ésta división destaca el aporte de la *leche, ajo, azúcar refinada y pan*. Cabe anotar que la *Recreación y Cultura* presentó deflación.

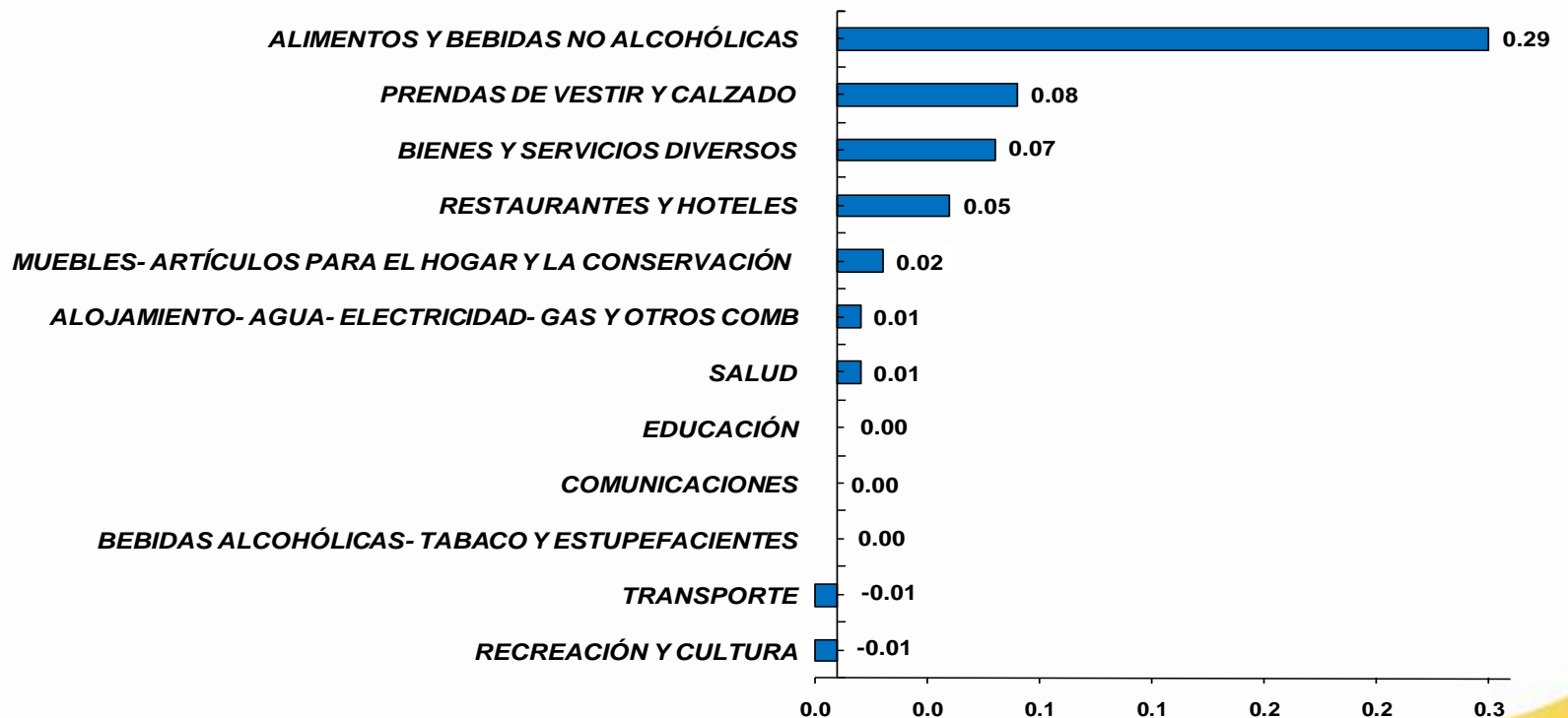
**Contribución a la Inflación anual por divisiones de consumo
diciembre 2010
- en porcentaje -**





En diciembre 2010, la contribución mensual de los *Alimentos y bebidas no alcohólicas* (0.29%), registró el mayor aporte a la *inflación mensual general*, cuyo resultado se atenuó por los aportes negativos del Transporte y la Recreación y Cultura.

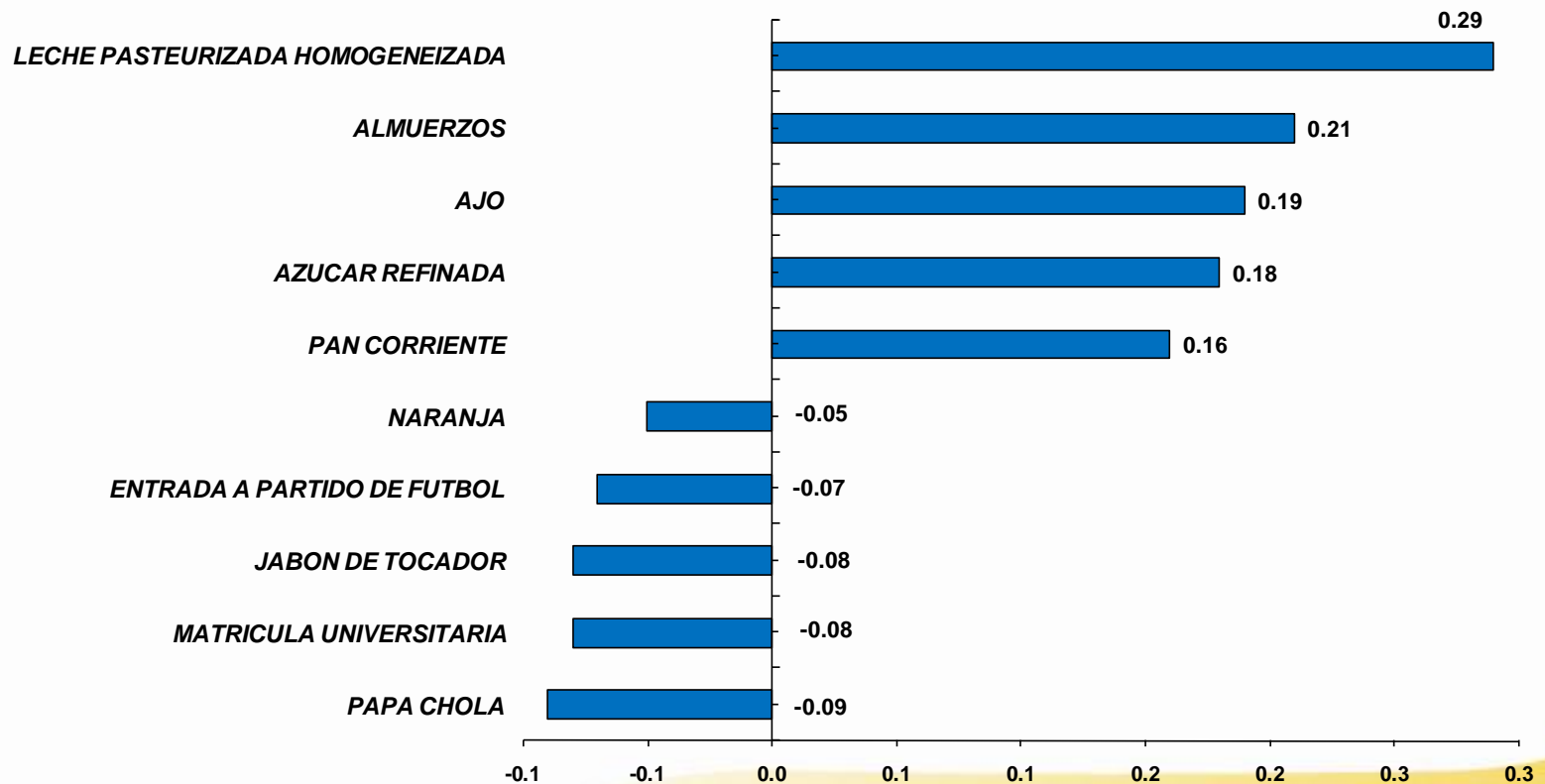
**Contribución a la Inflación mensual por divisiones de consumo
diciembre 2010
- en porcentaje -**





Los cinco rubros de mayor **contribución** a la **inflación anual general** fueron alimenticios. Por el contrario, existieron artículos que aportaron negativamente, tales como la papa chola y la matrícula universitaria, principalmente.

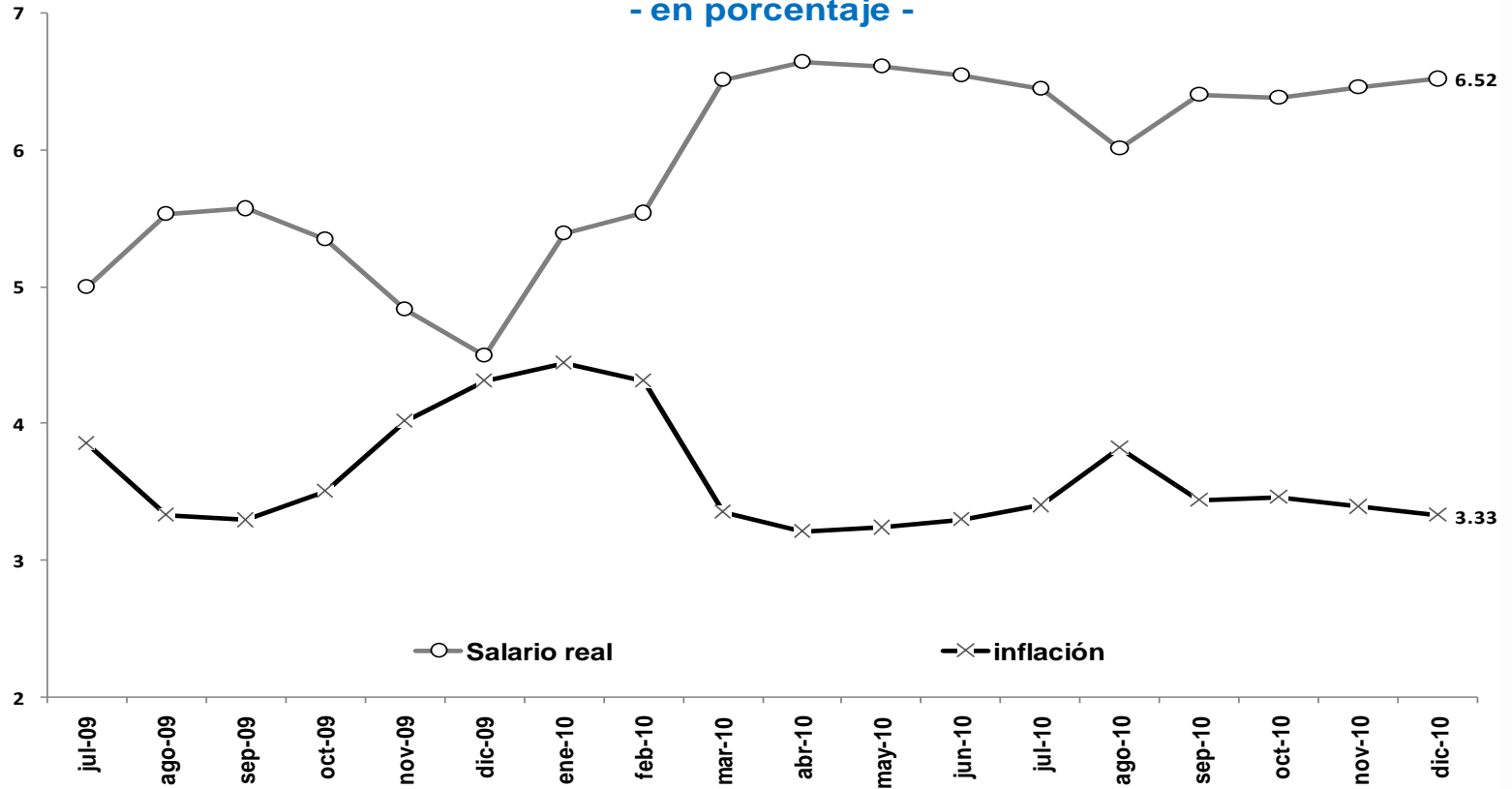
5 productos de mayor y 5 de menor contribución a la inflación anual
diciembre 2010
- en porcentaje -





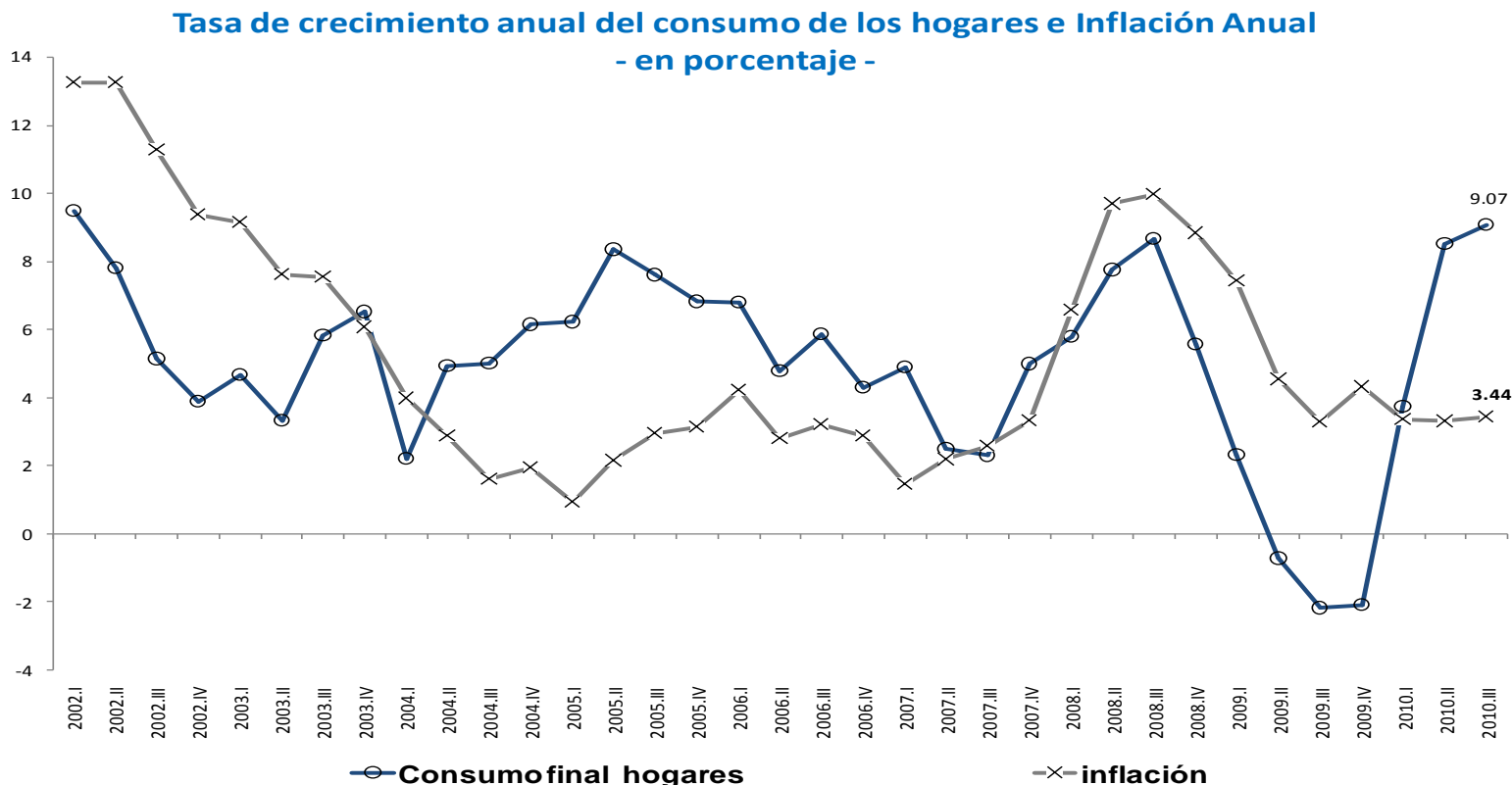
Al finalizar el año 2010, la variación del salario real se ubica en ligera tendencia creciente cercana al 6% durante los cuatro últimos meses de 2010, resultado derivado de que en ese mismo período la tasa de inflación muestra una tendencia decreciente.

Variación del salario real promedio e inflación anual - en porcentaje -





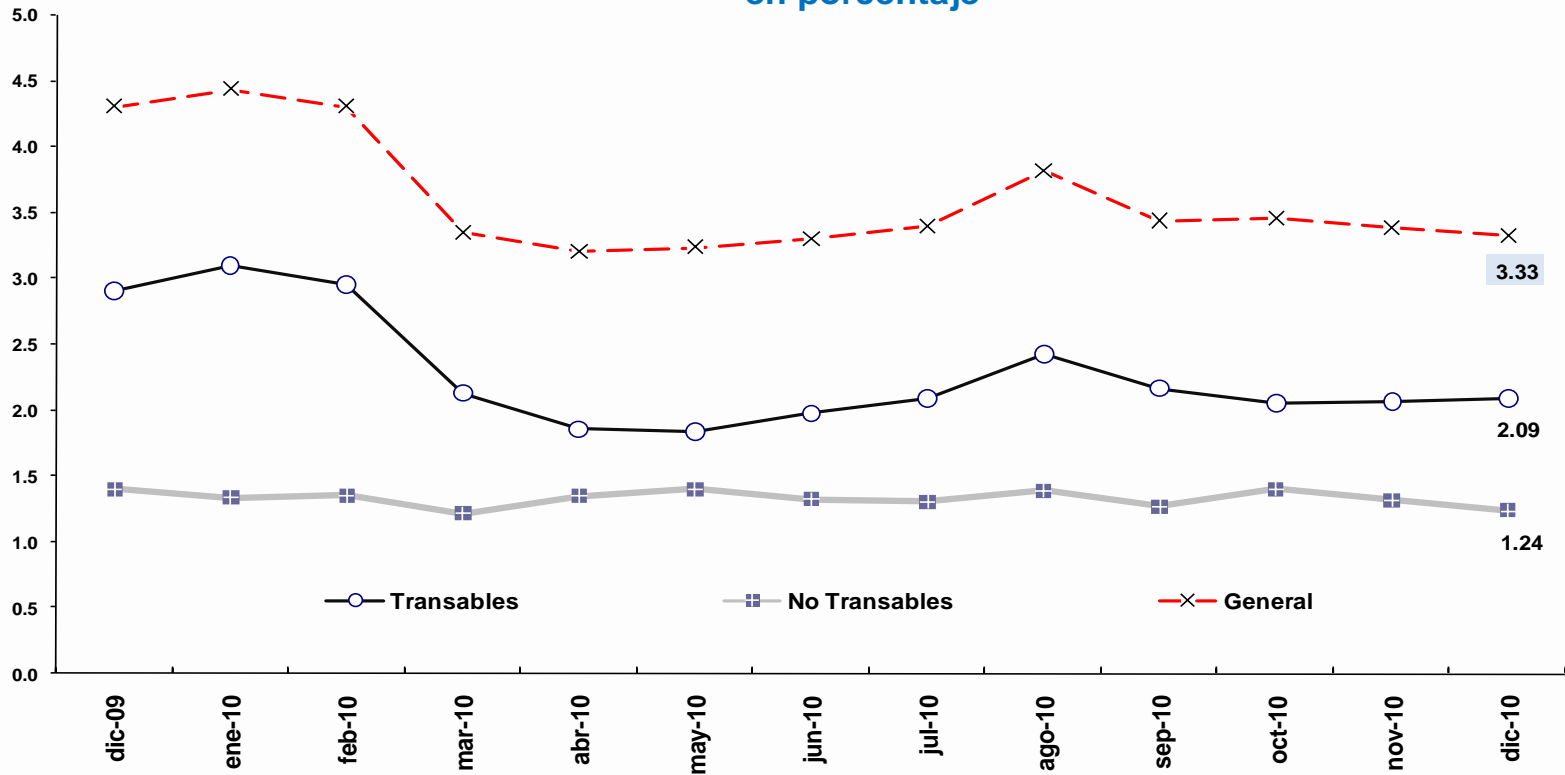
En el tercer trimestre 2010, el consumo final de los hogares continúa su evolución creciente por cuarto mes consecutivo al tener una tasa de crecimiento anual de 9.07%. Por su lado, la serie de inflación prácticamente se mantiene constante situándose en 3.44% a finales del tercer trimestre 2010. El gráfico no implica necesariamente que exista una relación entre las dos series que pueden estar afectadas por otros factores.





La *contribución* a la inflación anual de *bienes transables* (2.09%) finaliza el año 2010 con el mayor aporte inflacionario, representando más del 60% del total general. Los *bienes no transables* contribuyen de una manera constante en alrededor del 1% a nivel anual.

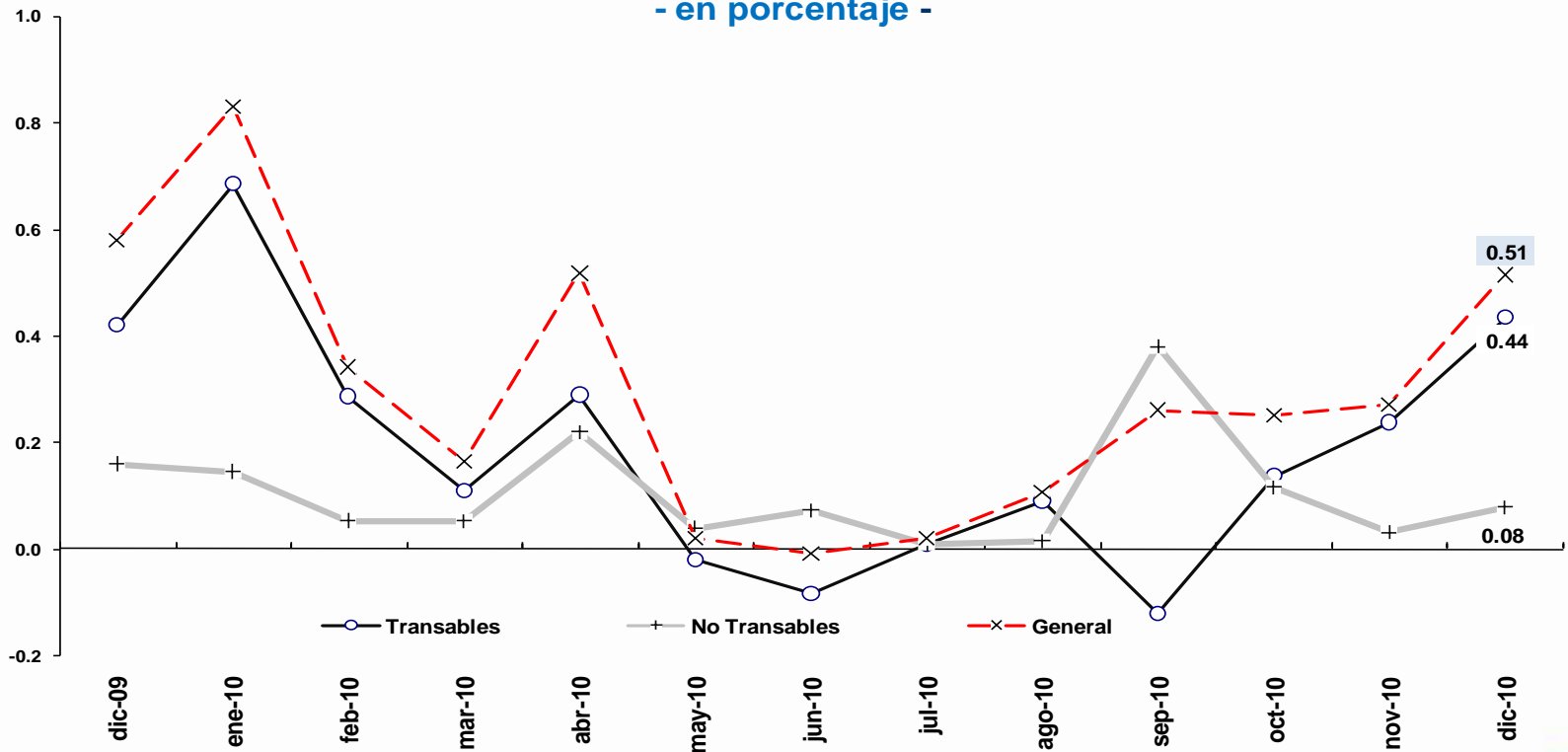
Contribución a la Inflación Anual de Transables y No Transables
- en porcentaje -





En diciembre 2010, la contribución a la inflación mensual de los *bienes transables* fue claramente superior respecto de los *no transables* (0.44% y 0.08%, respectivamente). Al interior de los *transables*, los rubros de mayor aporte fueron alimenticios: *aceite vegetal, papa chola, almuerzo, arveja tierna y tomate riñón*.

**Contribución a la Inflación Mensual de Transables y No Transables
- en porcentaje -**





Precios relativos

diciembre 2010

El Índice de Precios Relativos (IPR) del grupo de productos J se calcula de la siguiente manera:

$$IPR_J = \frac{P_J}{P_{J^-}} = \frac{\frac{\sum_{i \in J} w_i IP_i}{\sum_{i \in J} w_i}}{\frac{\sum_{i \in J^-} w_i IP_i}{\sum_{i \in J^-} w_i}}$$

Donde: J son todos los bienes y servicios que forman parte de la canasta del IPC que no están incluidos en J, P_J es el índice de precios del grupo J y w_i son las ponderaciones de los índices de precios IP_i de cada producto i de la canasta del IPC. El IPR del sector J intuitivamente señala cual es el nivel de precios del sector analizado, respecto del nivel de precios del resto de sectores de bienes y servicios que conforman la canasta del IPC. Los Índices de Precios Relativos menores a 100, indican que los precios relativos han disminuido con relación a los precios registrados en el mes de enero 2009, que es el período utilizado mes de referencia. Los índices de precios relativos mayores a 100 muestran que los precios han aumentado con respecto al período base indicado anteriormente.

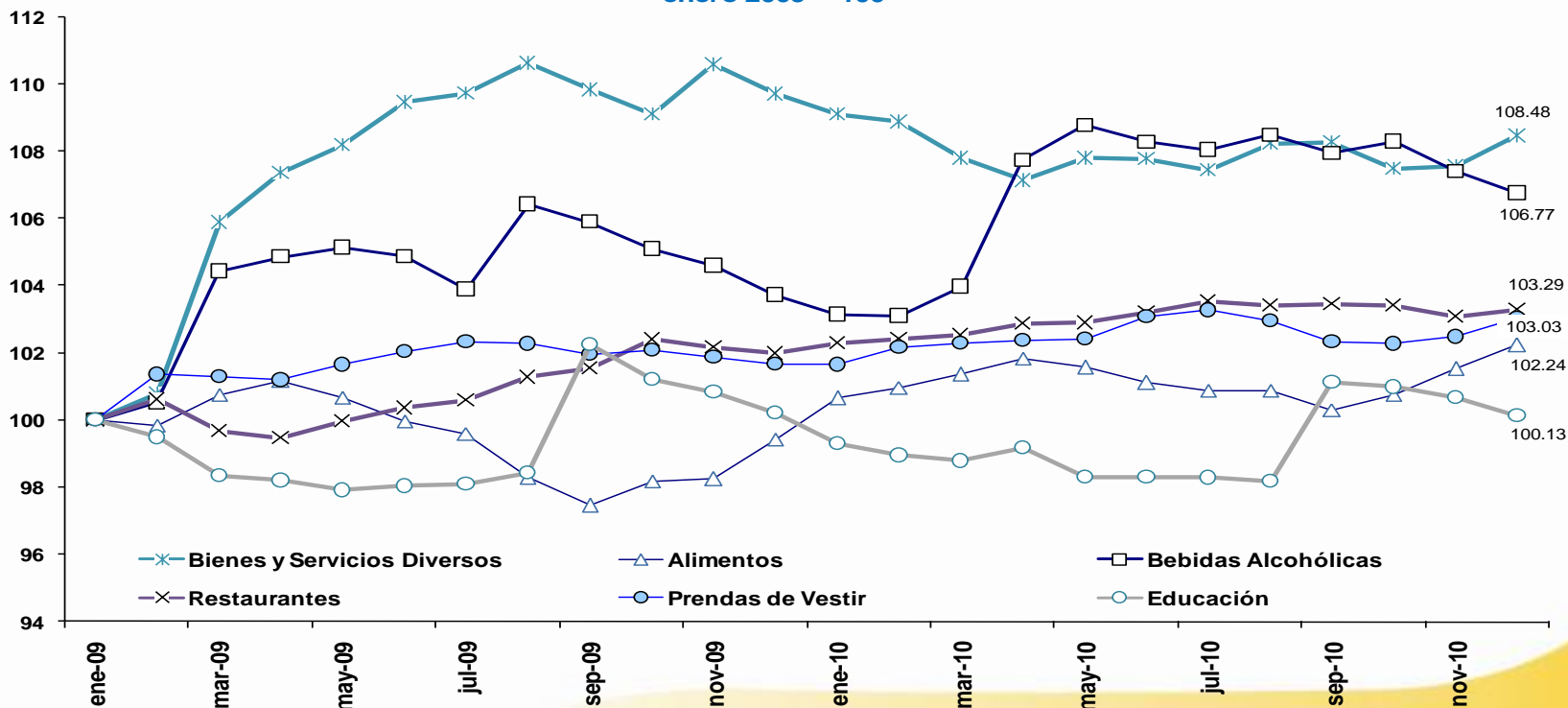




Divisiones de consumo con ganancia relativa

En diciembre 2010, la división de los *Bienes y servicios diversos* fue la de mayor nivel de ganancia relativa de precios, seguida de la de *Bebidas alcohólicas, tabaco y estupefacientes*.

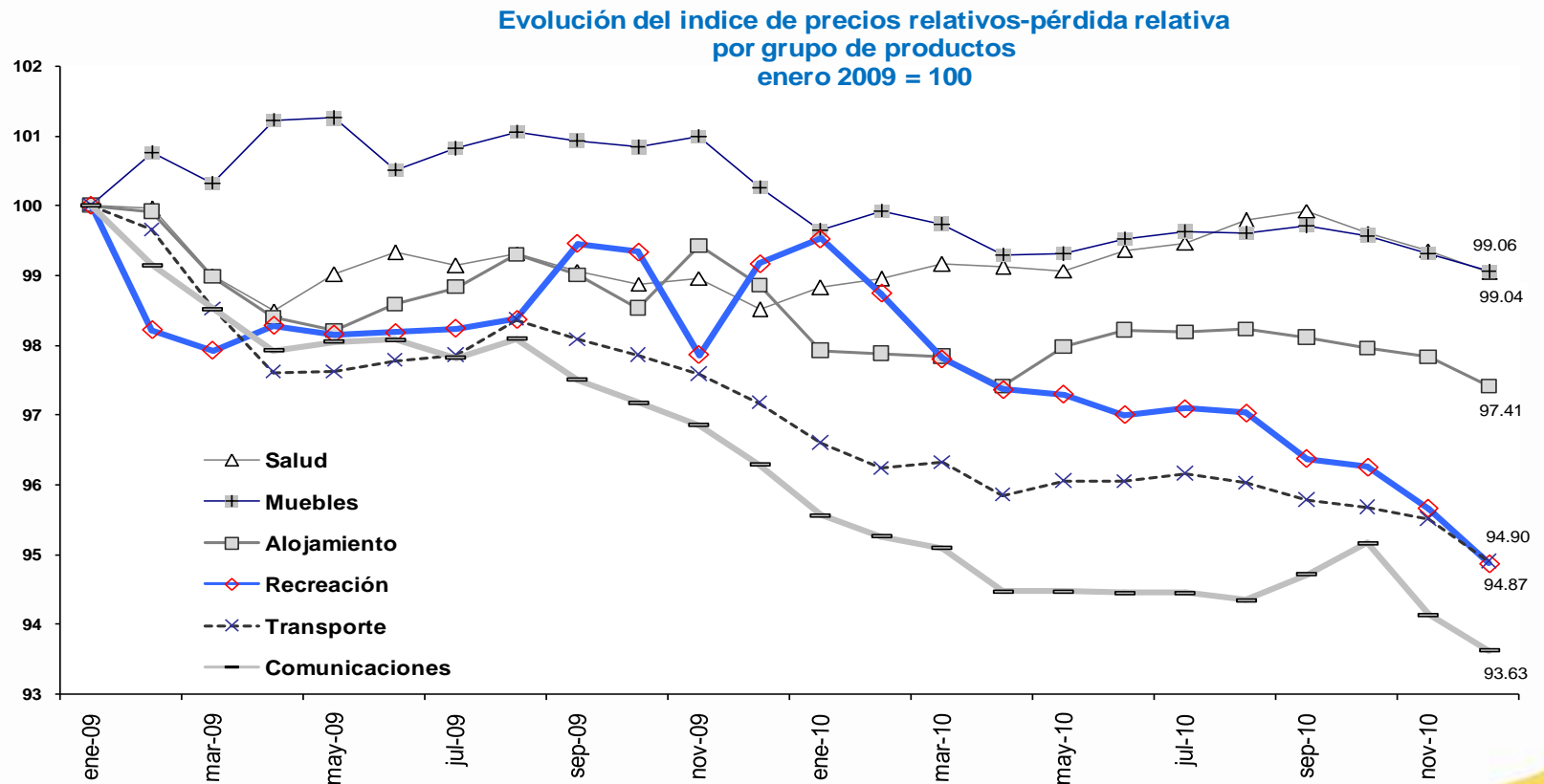
Evolución del Índice de Precios relativos-ganancia relativa por grupo de productos enero 2009 = 100





Divisiones de consumo con pérdida relativa

La división de mayor *pérdida relativa de precios* al finalizar el 2010 fue la de *Comunicaciones* (93.63 puntos), alcanzando el nivel más bajo en lo que va de los años 2009 y 2010.





BANCO CENTRAL DEL ECUADOR

Índices de precios al consumidor IPC por regiones y ciudades

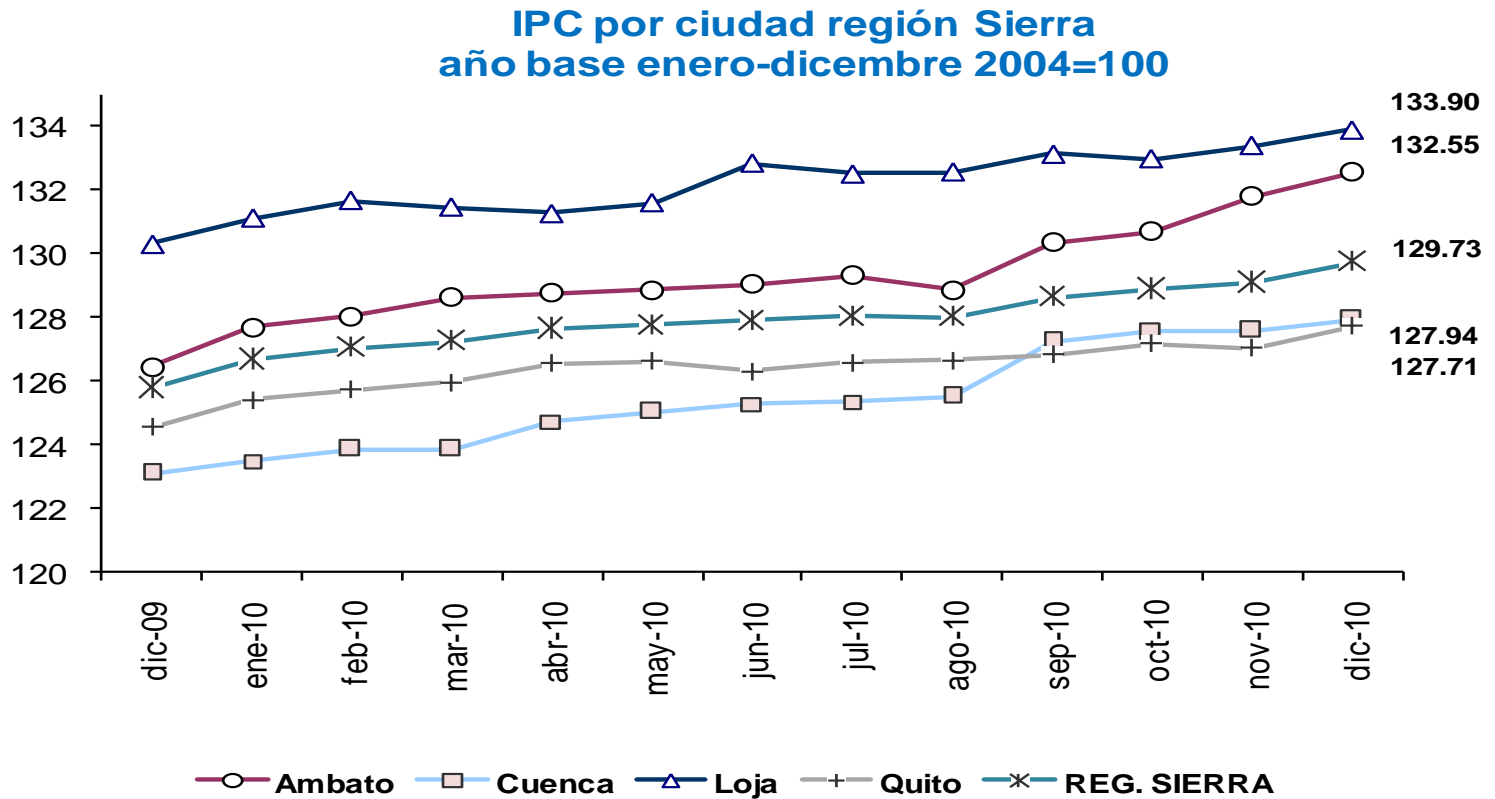
diciembre 2010



GOBIERNO NACIONAL DE
LA REPUBLICA DEL ECUADOR

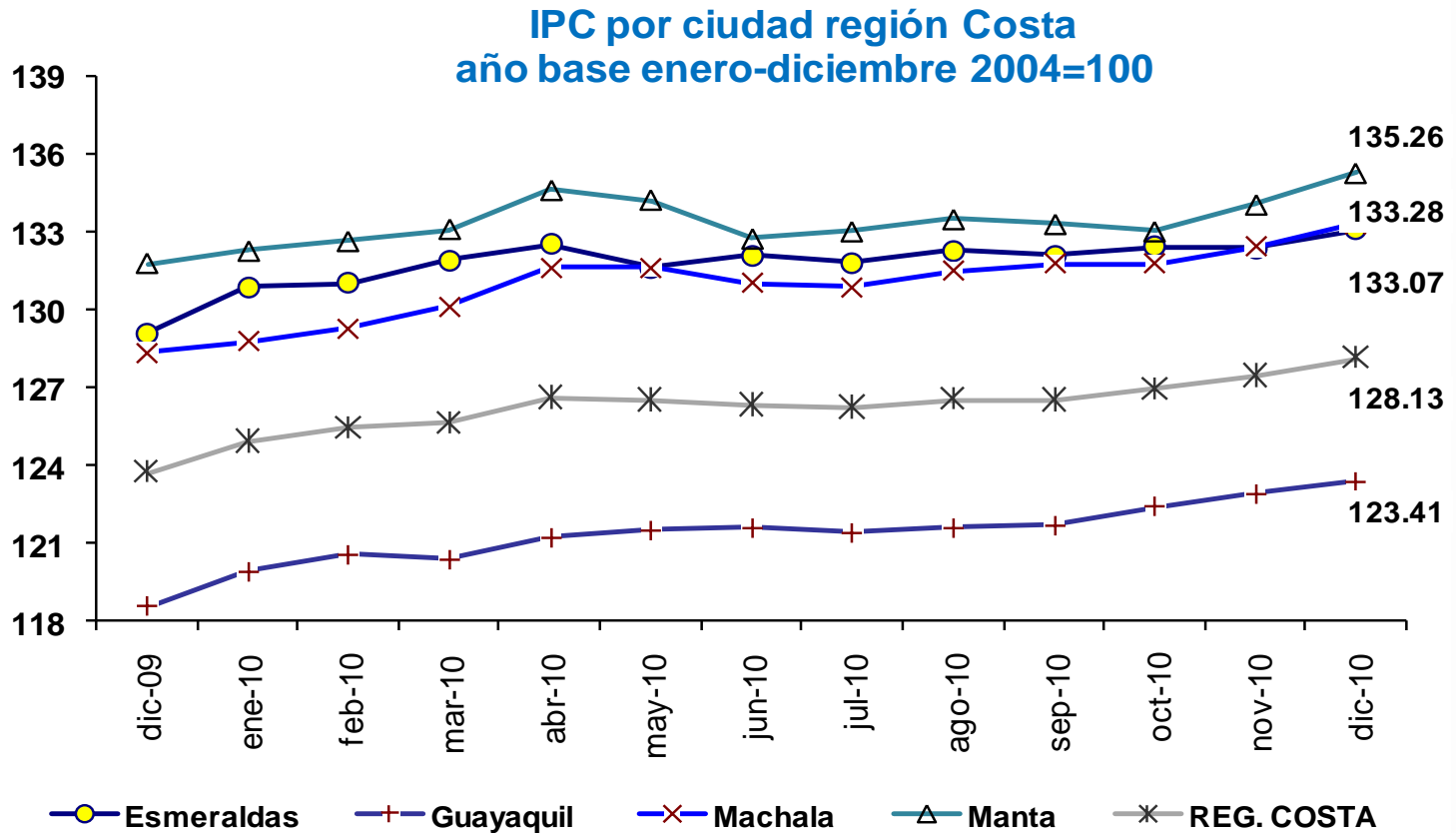


En diciembre 2010, la ciudad de mayor IPC en la Región Sierra fue *Loja* (133.90), seguida de *Ambato* (132.55). En la primera, el rubro *Educación* fue el de mayor IPC, en tanto que en *Ambato* fue el rubro de *Bebidas Alcohólicas Tabaco y estupefacientes*.



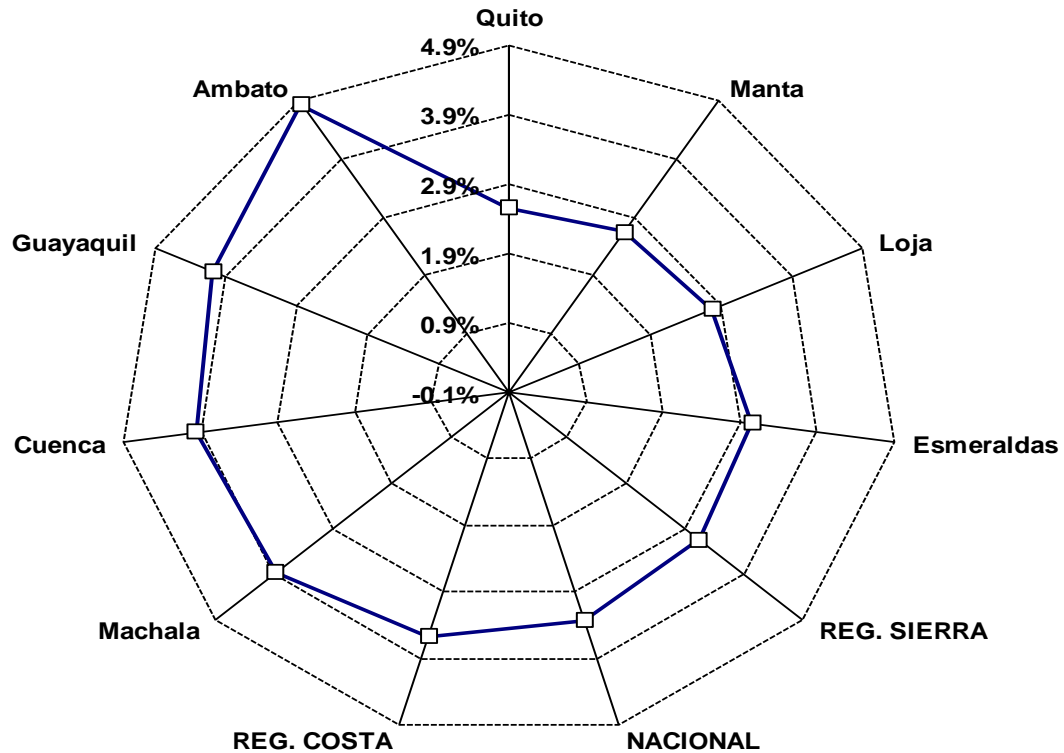


En diciembre 2010, *Manta* (135.26) fue la ciudad de mayor IPC de la región Costa y Nacional. En esa ciudad el rubro de *Bebidas Alcohólicas, tabaco y estupefacientes* fue el de mayor IPC.



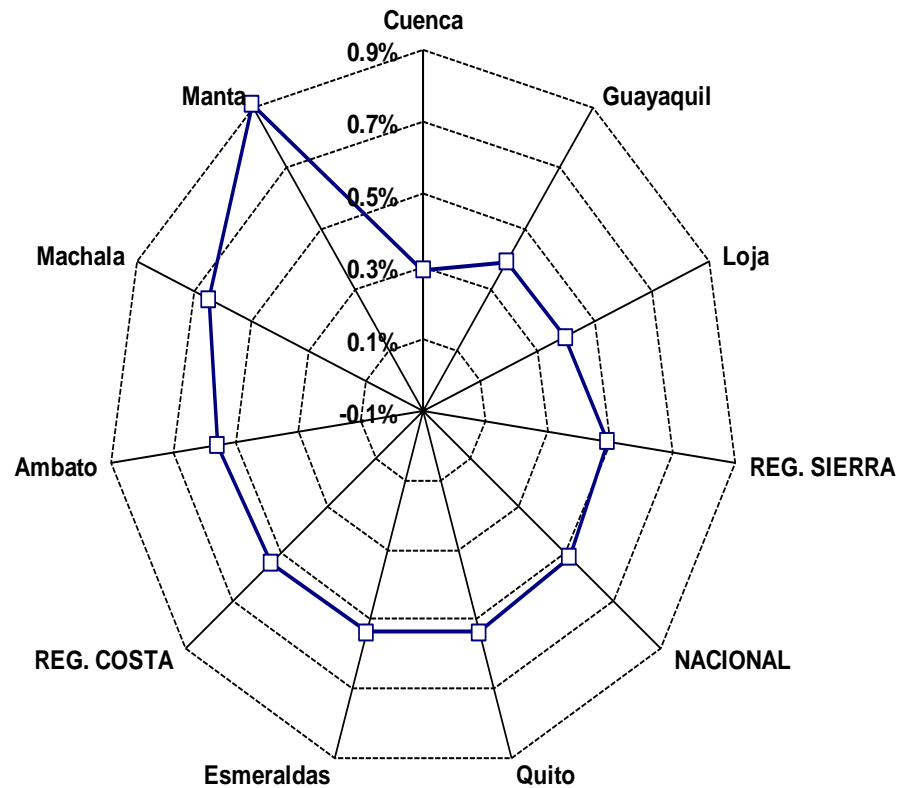


En diciembre 2010, Ambato (4.83%), Guayaquil (4.07%) y Cuenca (3.95%), registraron el **mayor incremento anual de precios al consumidor**. En Ambato el mayor incremento se ubicó en Bebidas Alcohólicas, Tabaco y Estupefacientes; en la segunda y tercera se ubicó en Alimentos y Bebidas No Alcohólicas.





Manta (0.91%), Machala (0.65%) y Ambato (0.56%) se constituyeron en las ciudades con las *mayores variaciones mensuales de precios en diciembre 2010*. En la primera la mayor variación se ubicó en Restaurantes y Hoteles, en la segunda en Bienes y Servicios Diversos y en la tercera en Alimentos y Bebidas No Alcohólicas.





BANCO CENTRAL DEL ECUADOR

Índices de precios al productor IPP

diciembre 2010

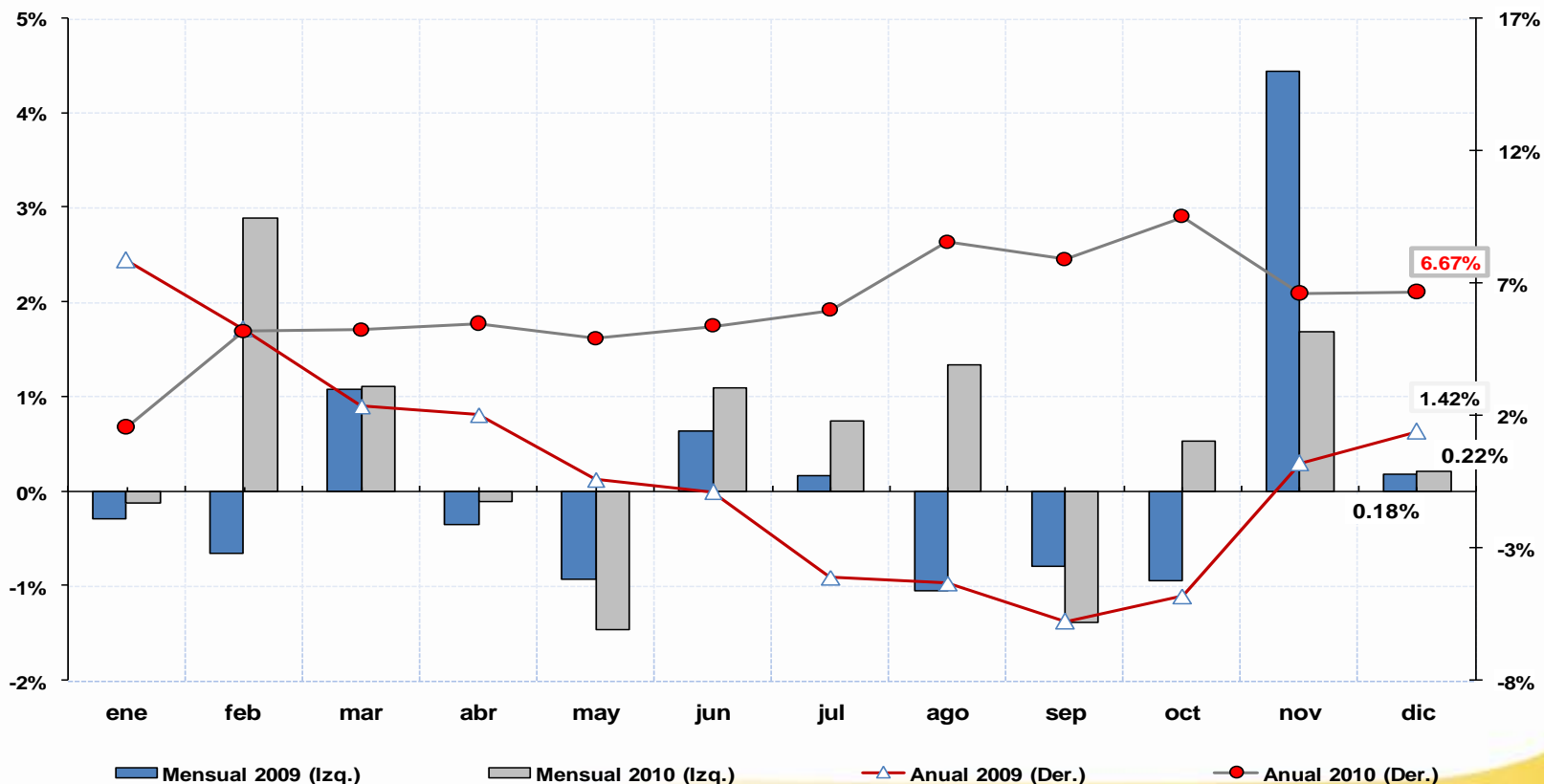


GOBIERNO NACIONAL DE
LA REPUBLICA DEL ECUADOR



Índice de Precios al Productor Nacional IPP

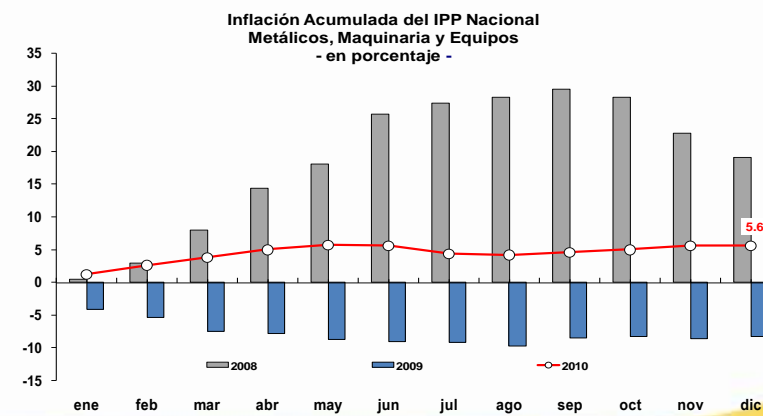
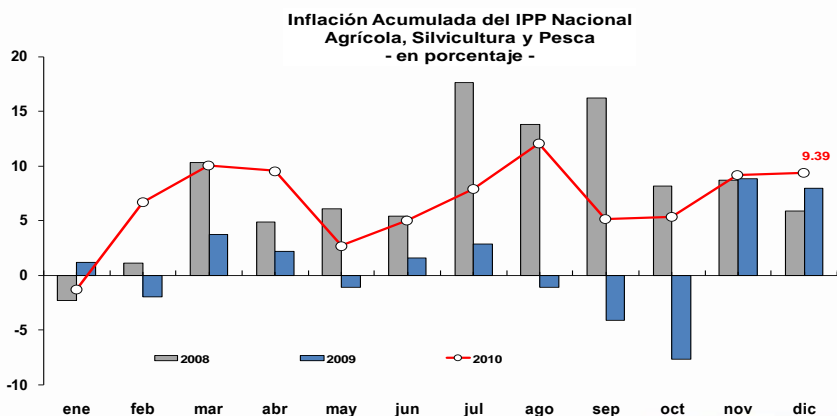
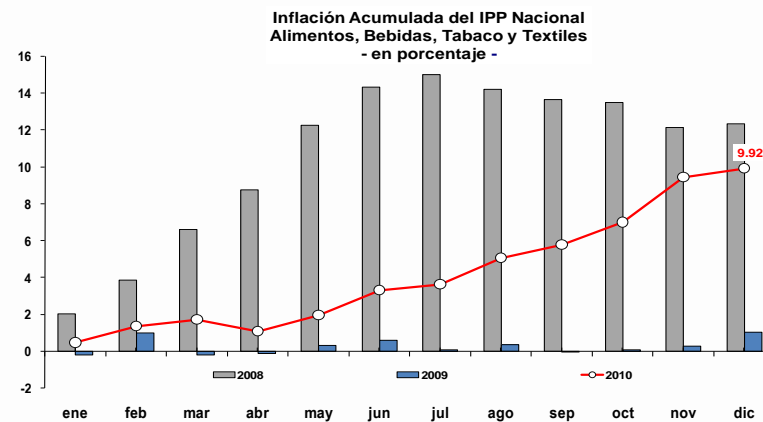
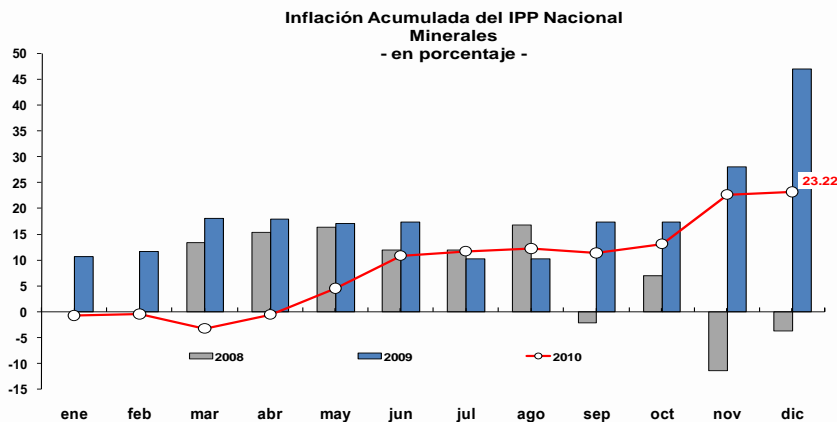
La variación mensual del IPP registró en diciembre 2010 un comportamiento de 0.22%, inferior a la alcanzada en el mes inmediatamente anterior. En términos *anuales*, la variación del 2010 fue muy superior a la del mismo mes de 2009 (6.67% y 1.42%, respectivamente).





IPP Nacional acumulado por secciones

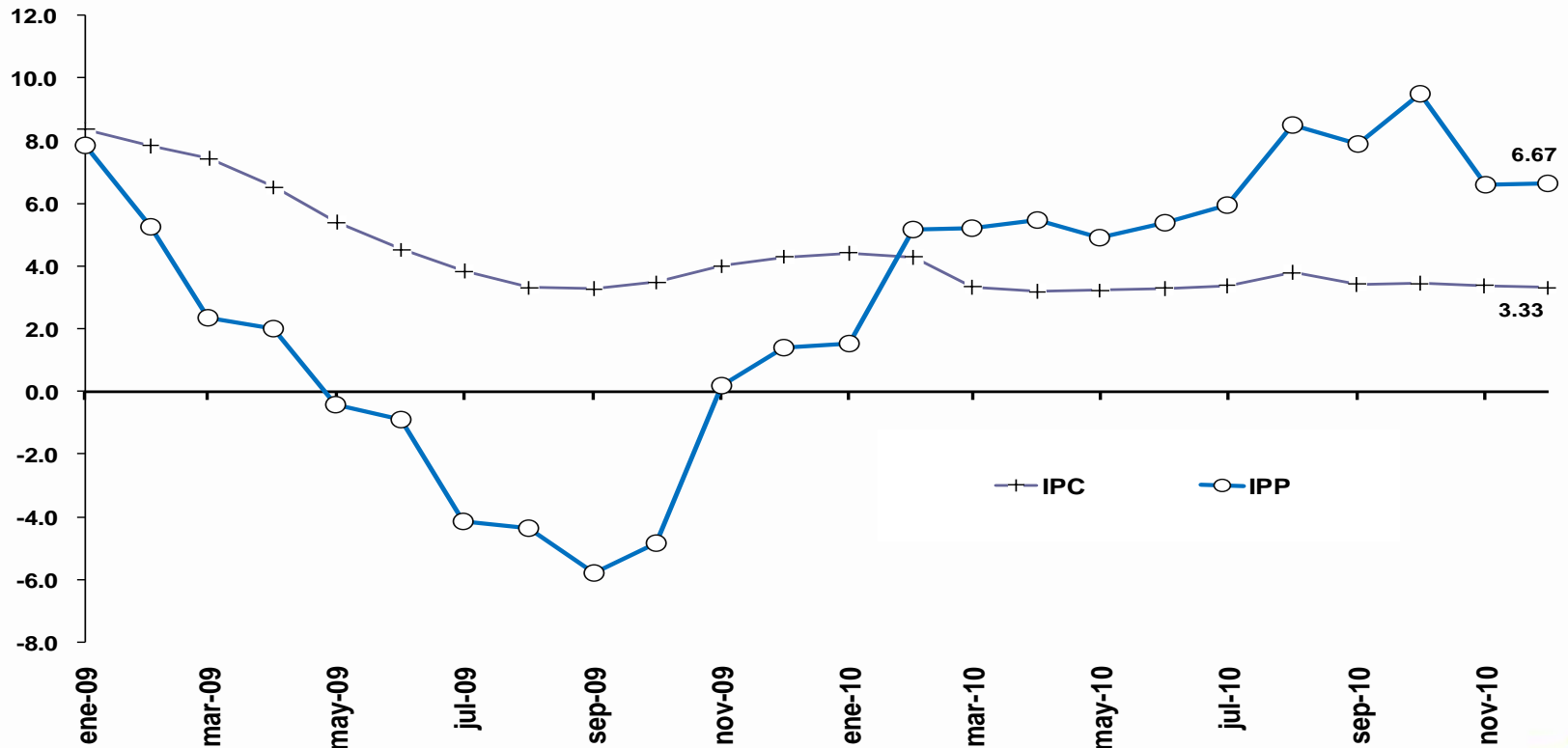
La inflación del IPP por secciones, muestra que **Minerales** (23.22%) registró el mayor nivel de las analizadas, comportamiento que obedece a la elevación de los precios a nivel mundial de la onza de oro en la bolsa Troy.





Variación anual del IPC e IPP nacional

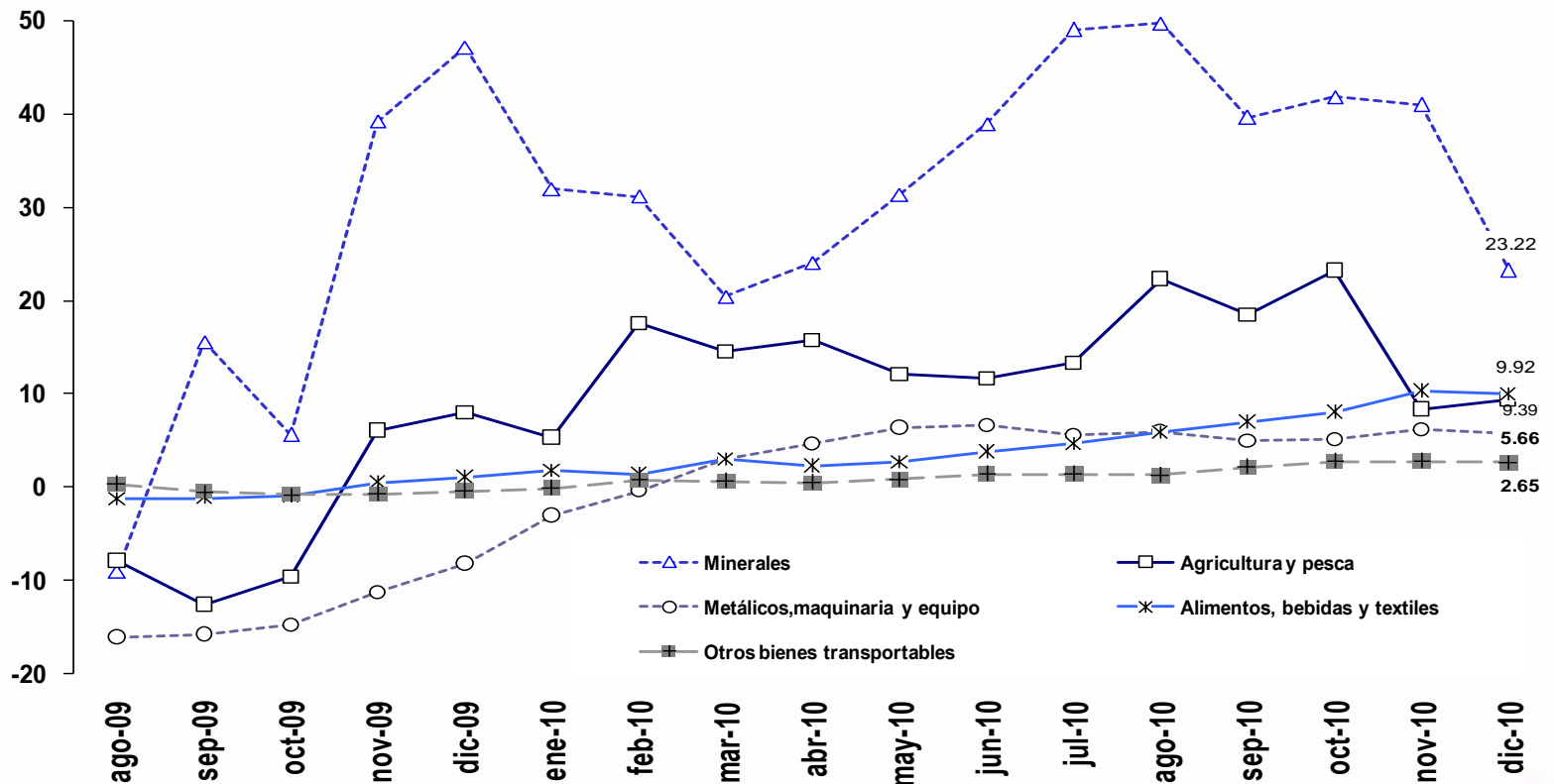
En diciembre 2010, la variación anual del IPC se mantuvo sin mayores fluctuaciones en comparación con la del **IPP nacional**, siendo casi la mitad de ésta última (3.33% y 6.67%, respectivamente). Se observa además, una mayor volatilidad de la serie del IPP.





Variación anual del IPP nacional por ramas de actividad

En diciembre 2010, los **Minerales** mantienen la mayor variación *anual* (23.22%), a pesar de la tendencia a reducirse observada a partir de septiembre 2010.





Inflación internacional

diciembre 2010

A partir de enero de 2010, el cálculo de la inflación internacional anual de la **lámina 36 de este documento**, utiliza *nuevos ponderadores* obtenidos en base al peso específico de la importación de cada país en el total de importaciones del Ecuador.

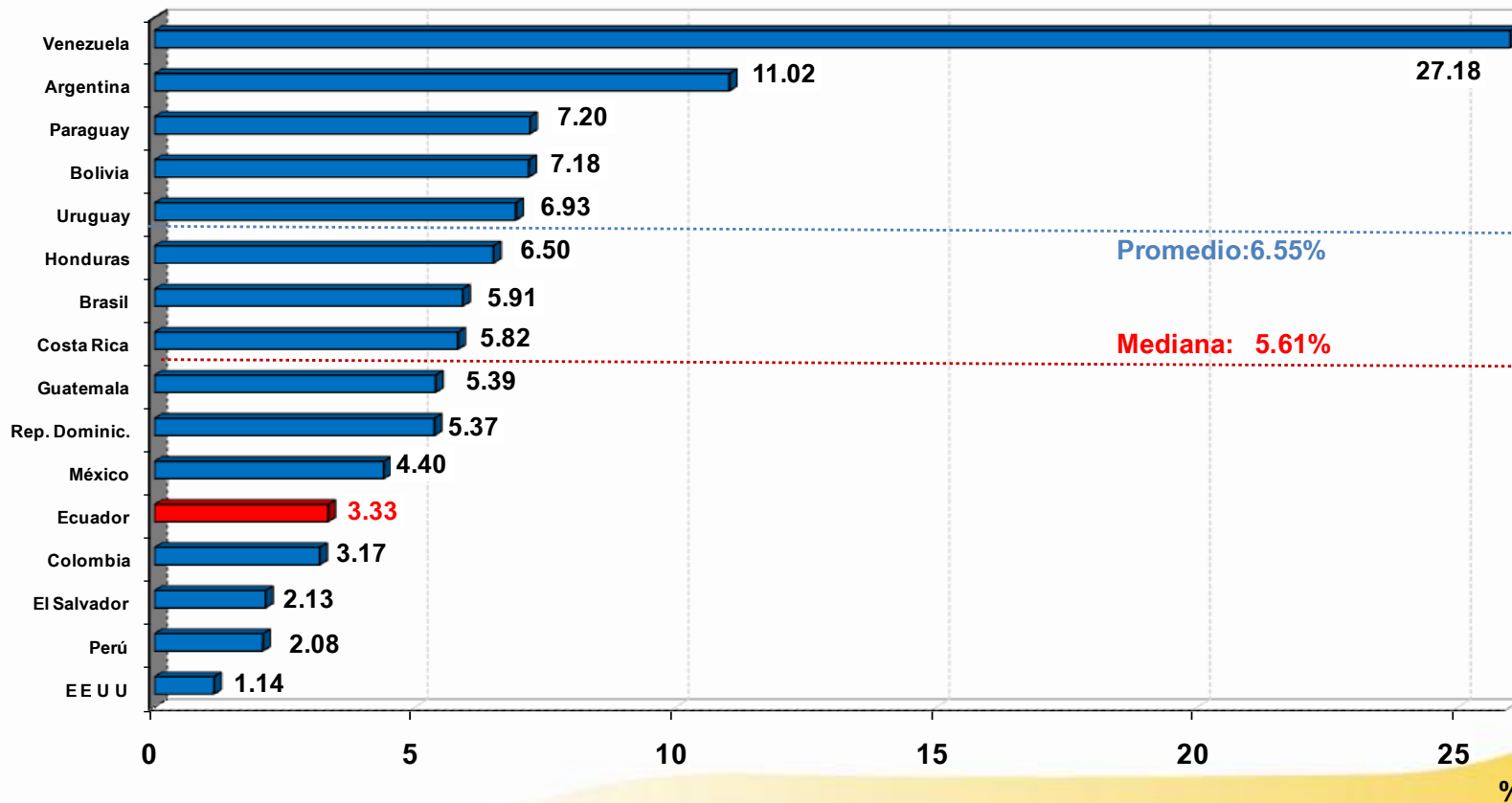
La fórmula utilizada es la suma-producto de los *ponderadores mencionados* multiplicado por su respectiva *inflación anual*; la muestra de 20 países considerada: Argentina, Brasil, Chile, México, Colombia, Perú, Venezuela, Estados Unidos, Canadá, Holanda, Reino Unido, Alemania, España, Japón, Taiwán, Italia, Francia, Bélgica, China y Corea del Sur, representa para el año 2009 el 87% del total del comercio de bienes importados por el Ecuador.





La inflación anual del Ecuador terminó el año 2010 como la quinta menor, por debajo de la mediana (5.61%) y la media (6.55%). Por su lado, Venezuela y Argentina registraron las mayores inflaciones anuales del grupo de países analizados. Por no estar disponible, la información de Estados Unidos, República Dominicana y Argentina corresponde a noviembre 2010.

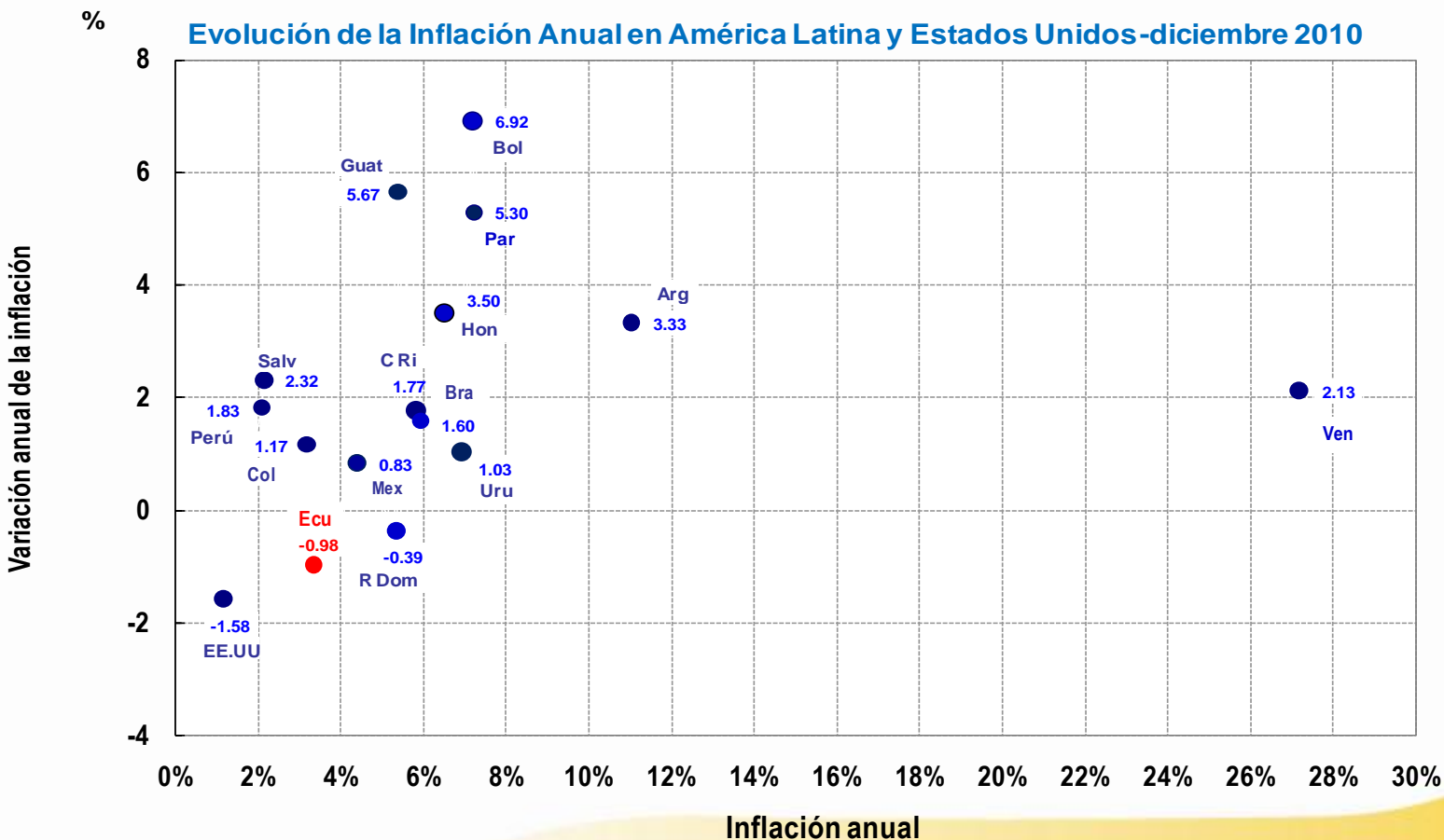
Inflación Anual en América Latina y Estados Unidos
diciembre 2010





Inflación y variación anual de la inflación

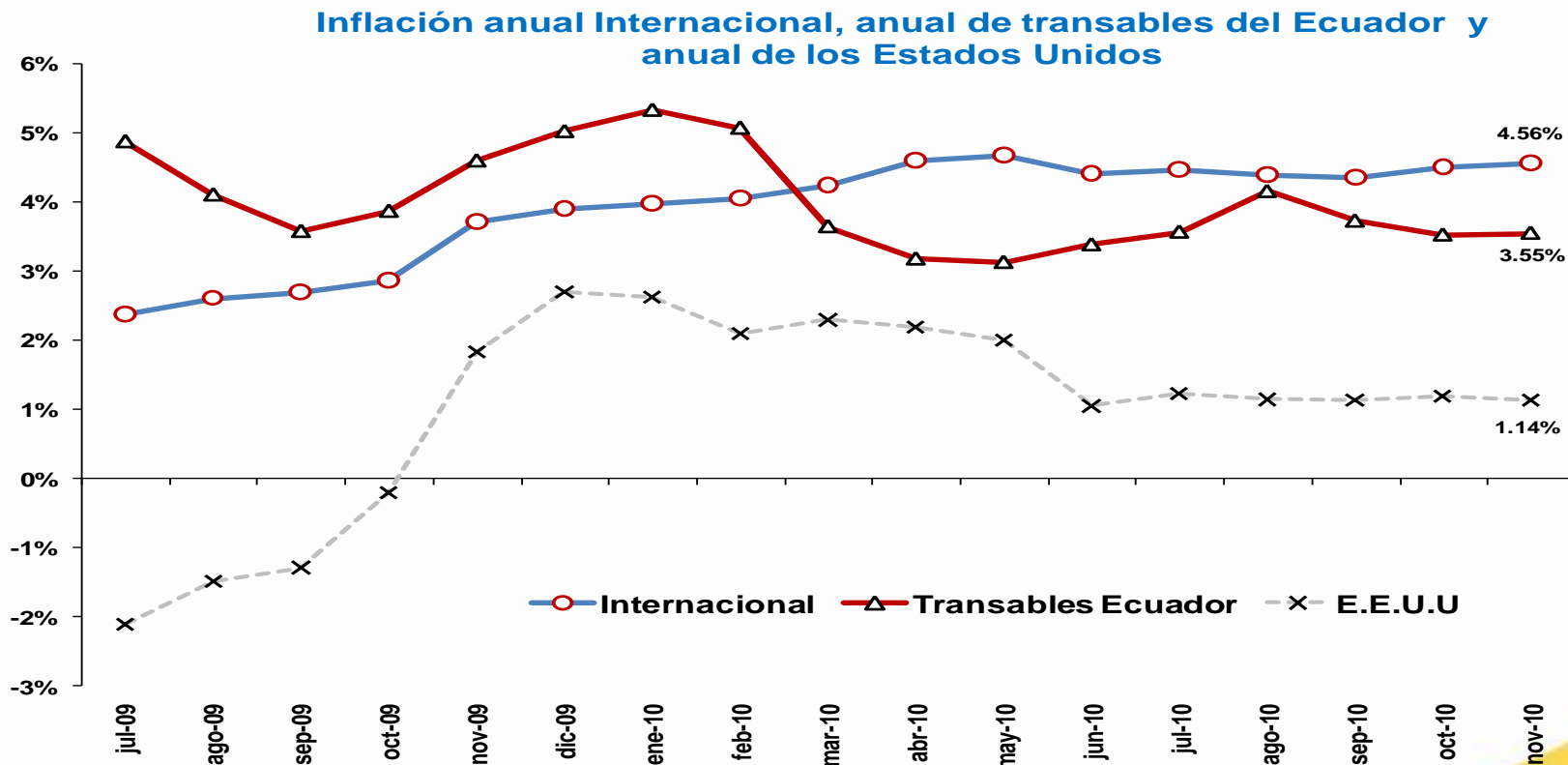
En el caso del Ecuador, tanto su nivel de inflación anual como su variación anual de inflación, se ubican como unos de los más bajos en comparación con los del resto de países analizados.





Inflación internacional, Ecuador y Estados Unidos

En noviembre 2010, la inflación anual de los **bienes transables del Ecuador (3.55%)** fue menor a la **Internacional (4.56%)**. Los precios en los Estados Unidos se mantienen sin fluctuaciones a partir del segundo semestre de 2010.





Inflación mensual de diciembre 2010

Notas relevantes

- En diciembre 2010, la inflación cierra el año con un considerable incremento mensual al pasar de 0.27% en noviembre a 0.51% en diciembre; la tendencia mensual al crecimiento inició a mediados de 2010.
- Las inflaciones mensuales de las ciudades de Manta (0.91%), Machala (0.65%), Ambato (0.56%) y Esmeraldas (0.54%) se ubican por sobre el promedio general mensual; en tanto las de Loja (0.40%), Guayaquil (0.39%), Cuenca (0.29%) y Quito (0.29%) crecen en valores por bajo ese promedio.
- En todas las ciudades investigadas los nuevos precios de fábrica incidieron sobre el comportamiento inflacionario.
- Por término de cosecha, se afectaron al alza los precios en las ciudades de Machala, Ambato, Esmeraldas, Loja y Cuenca.
- Por la caída de ceniza volcánica desde el Volcán Tungurahua, se afectaron al alza los precios de productos agrícolas en Machala, Ambato y Esmeraldas.
- Por factores de especulación derivados del cierre temporal de una importante empresa cervecera nacional se afectaron al alza los precios de ese producto en Machala y Guayaquil.
- Por incremento de la demanda proveniente del turismo, se afectaron los precios en Quito; por elevación en el canon de arrendamiento se afectaron los precios en Cuenca.