



BANCO CENTRAL DEL ECUADOR

Ecuador: Reporte mensual de inflación

ABRIL 2012

Dirección de Estadística Económica



CONTENIDO

ÍNDICE DE PRECIOS AL CONSUMIDOR (IPC)

- I. INFLACIÓN MENSUAL Y ANUAL
- II. INFLACIÓN ACUMULADA
- III. CONTRIBUCIÓN A LA INFLACIÓN
- IV. PRECIOS RELATIVOS
- V. IPC POR REGIONES Y CIUDADES
- VI. INFLACIÓN INTERNACIONAL
- VII. HECHOS RELEVANTES

ÍNDICE DE PRECIOS AL PRODUCTOR (IPP)

- VIII. INFLACIÓN MENSUAL Y ANUAL
- INFLACIÓN ANUAL DEL IPC E IPP NACIONAL





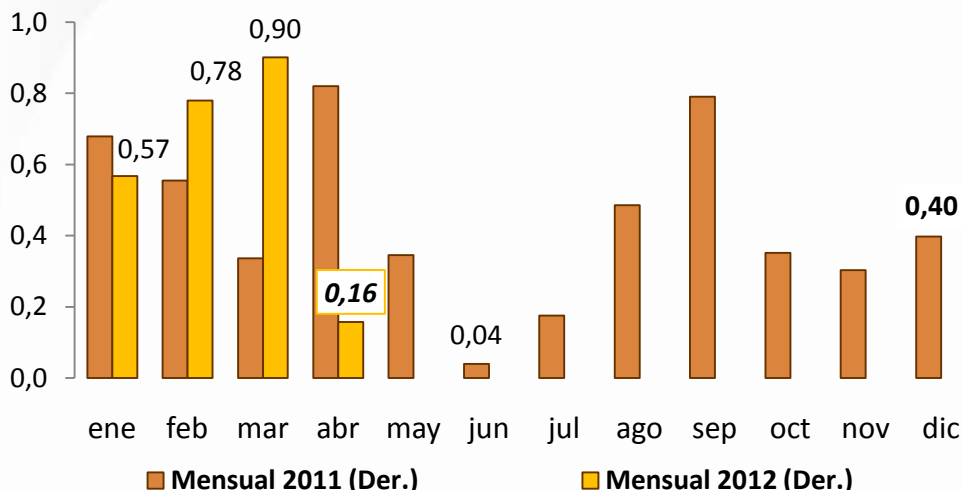
I. INFLACIÓN MENSUAL Y ANUAL DEL IPC



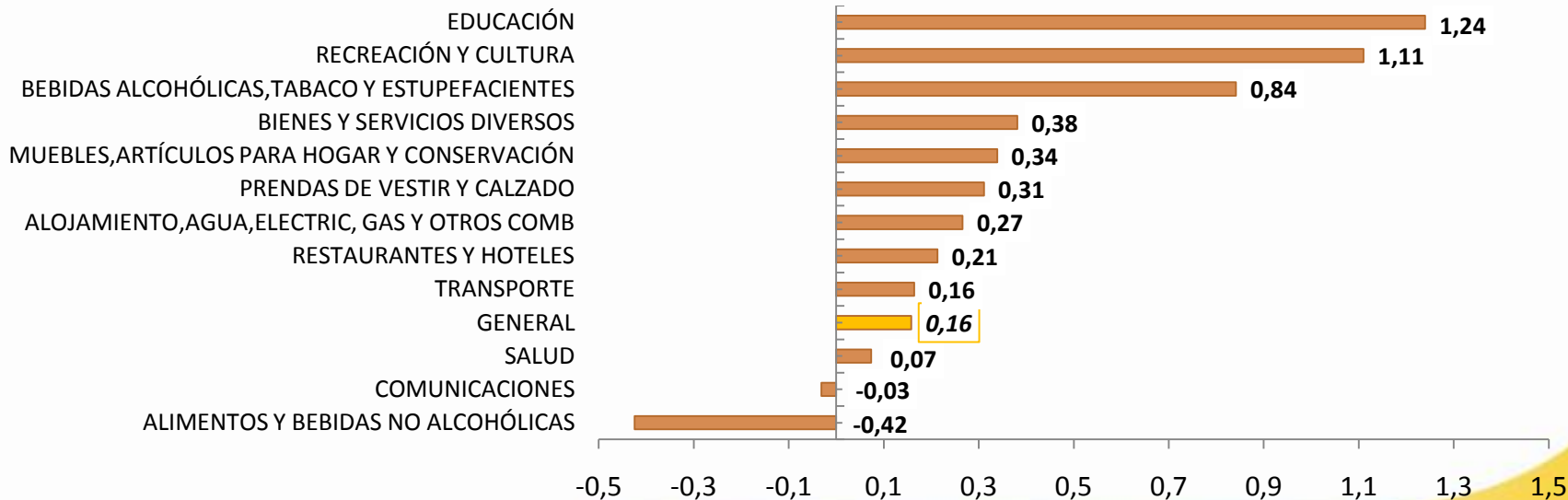


INFLACIÓN MENSUAL DEL IPC Y POR DIVISIONES DE CONSUMO

(Porcentajes, 2011-2012)



La *inflación mensual del IPC* de abril 2012, desacelera el ritmo de crecimiento de los precios, luego del incremento mensual observado entre enero y marzo. No obstante, la *Educación*; la *Recreación y Cultura*; y, las *Bebidas Alcohólicas, Tabaco y Estupefacientes* fueron las de mayor incremento.

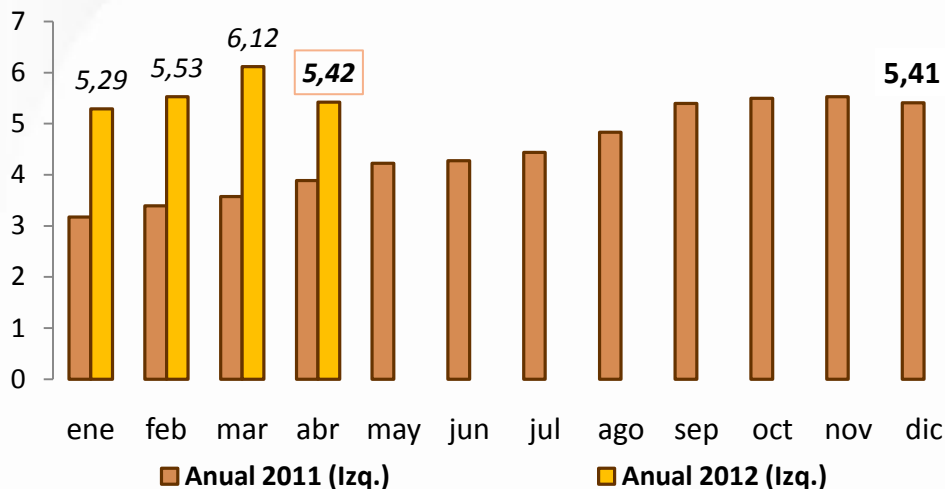


Fuente: Instituto Nacional de Estadística y Censos (INEC).

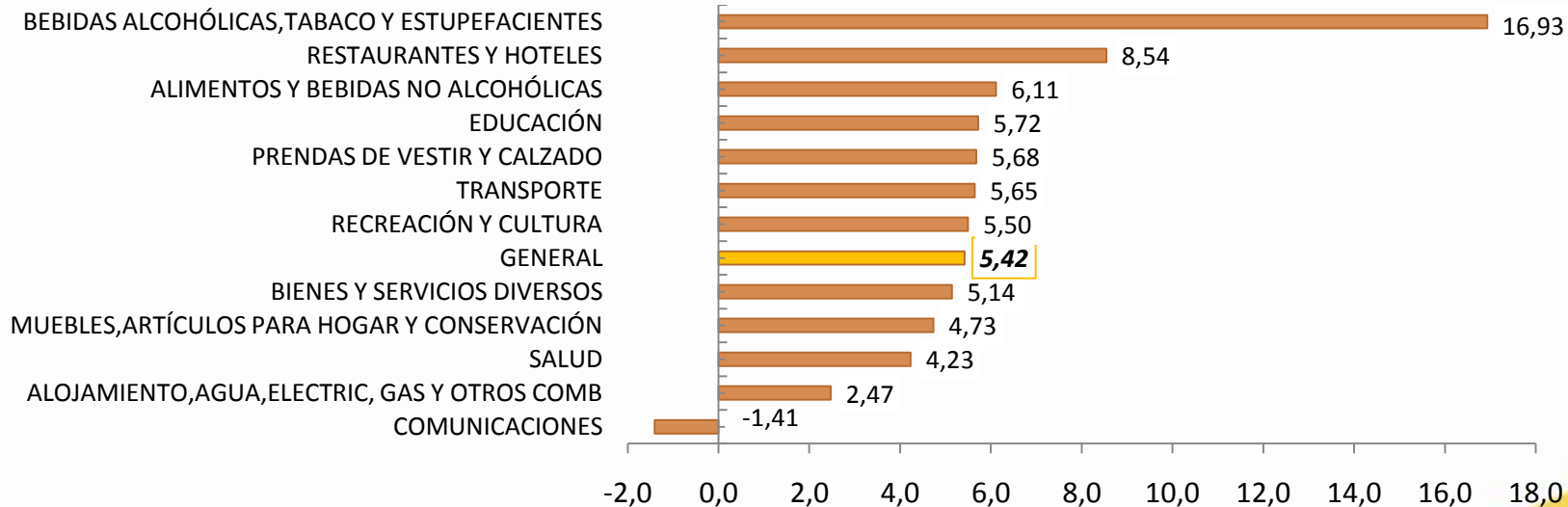


INFLACIÓN ANUAL DEL IPC Y POR DIVISIONES DE CONSUMO

(Porcentajes, 2011-2012)



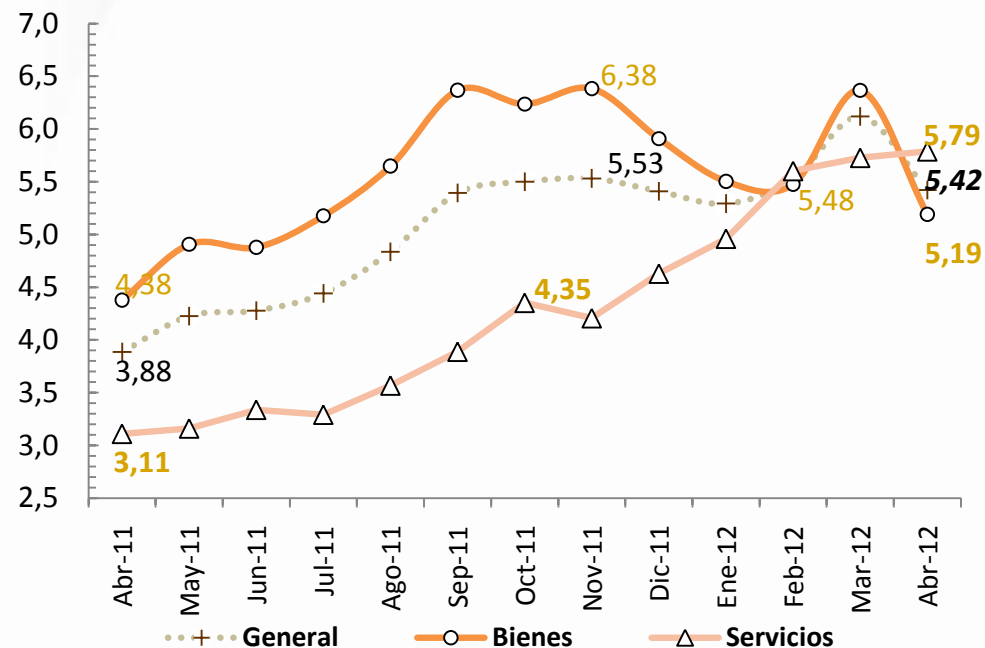
La *inflación anual del IPC* de abril 2012 registró el 5.42%. El resultado general muestra marcadamente por un lado a las *Bebidas Alcohólicas, Tabaco y Estupefacientes* (16.93%) como las de mayor inflación anual y por otro, la deflación en la división de consumo de *Comunicaciones* (-1.41%).



Fuente: INEC.



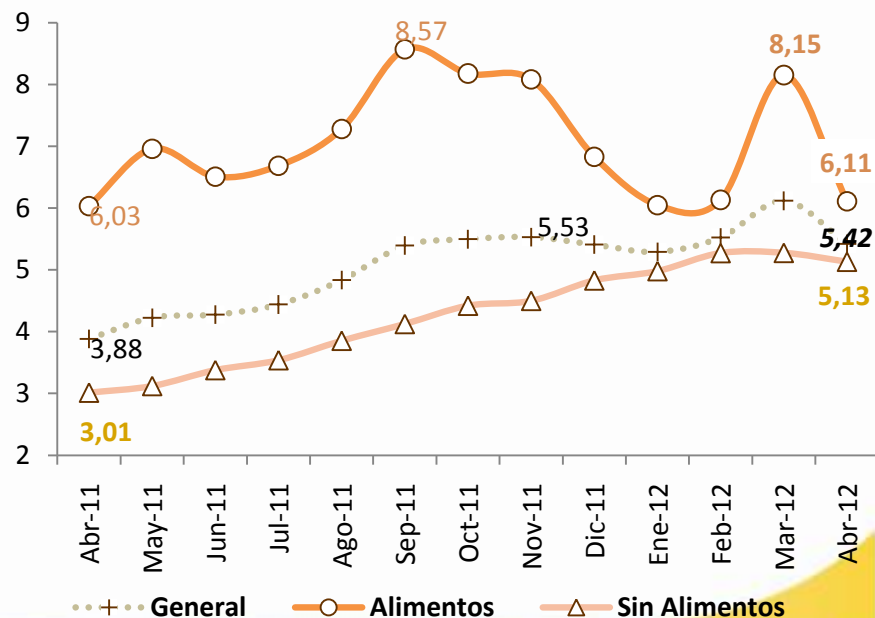
INFLACIÓN ANUAL: GENERAL, BIENES Y SERVICIOS (Porcentajes)



En abril 2012 y respecto del mes anterior, la *inflación anual de bienes* (5.19%) se ubica por debajo de la *inflación de servicios* (5.79%). En los *bienes*, los mayores decrementos se dieron en yuca, ajo y naranja.

En la serie observada, y respecto del mes anterior, la *inflación anual exclusiva de Alimentos* (6.11%) reduce su ritmo de crecimiento de precios en alrededor de 2 puntos porcentuales; en esa disminución se registró básicamente la deflación de productos agrícolas que son los mismos del gráfico de los *bienes*.

INFLACIÓN ANUAL: GENERAL, ALIMENTOS, SIN ALIMENTOS (Porcentajes)



Fuente: INEC.



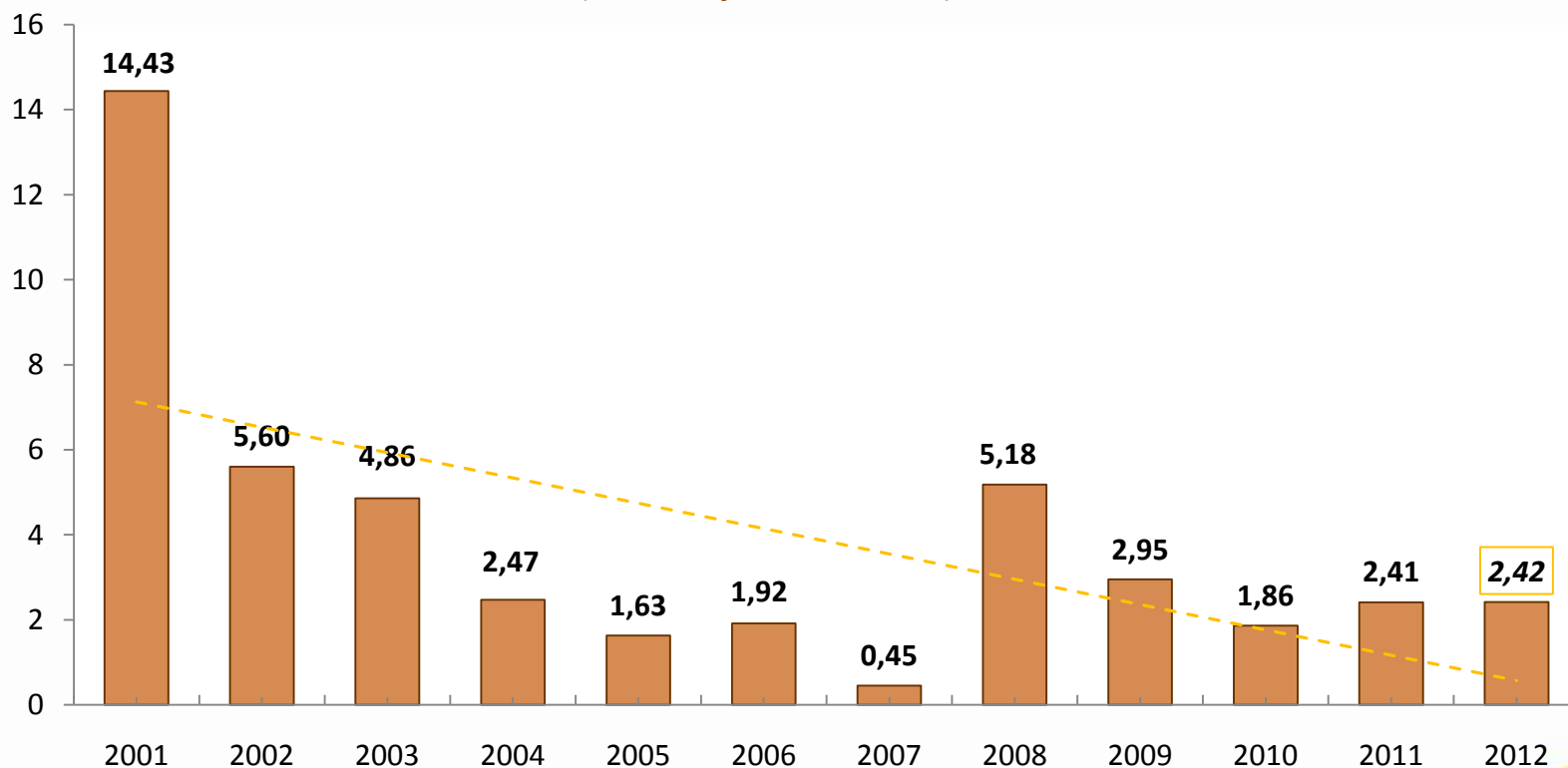
II. INFLACIÓN ACUMULADA





La *inflación acumulada* en abril 2012 se ubicó en 2.42%, porcentaje similar al de igual período de 2011. En el mes de análisis, las divisiones de consumo de mayor aumento acumulado por sobre el resultado general fueron *Bebidas Alcohólicas, tabaco y Estupefacientes* (3.74%); *Restaurantes y Hoteles* (3.60%); *Alimentos y bebidas No Alcohólicas* (3.54%) y *Transporte* (3.14%) .

INFLACIÓN ACUMULADA EN ABRIL DE CADA AÑO (Porcentajes, 2001-2012)



Fuente: INEC.



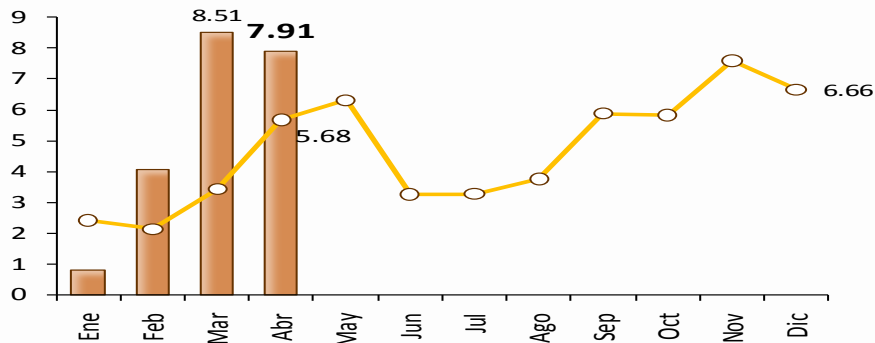


En abril 2012 y de manera reiterada a lo sucedido en marzo, los productos de la canasta del IPC muestran que los sectores *Agropecuario y Pesca* (7.91%) y *Servicios* (2.62%) son los de mayor incremento acumulado con porcentajes superiores a los de igual período de 2011.

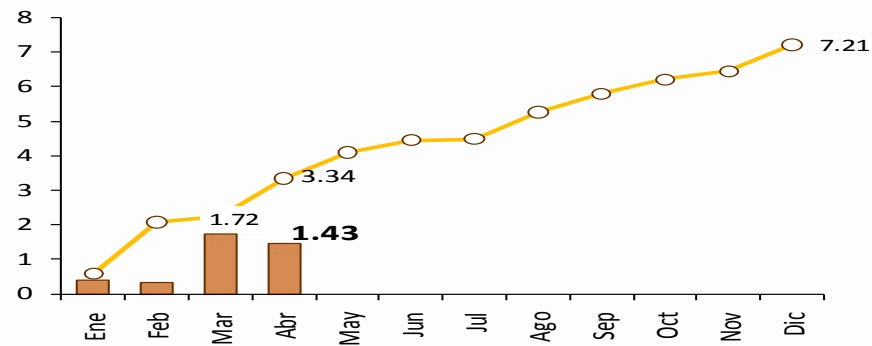
INFLACIÓN ACUMULADA DEL IPC POR SECTORES ECONÓMICOS

(Porcentajes)

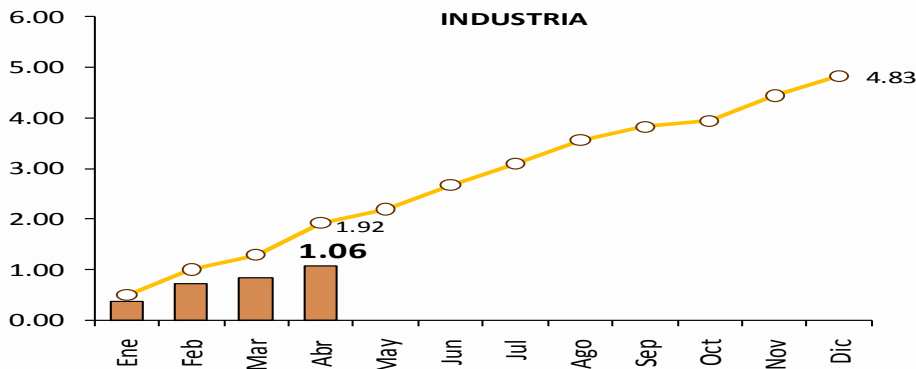
AGROPECUARIO Y PESCA



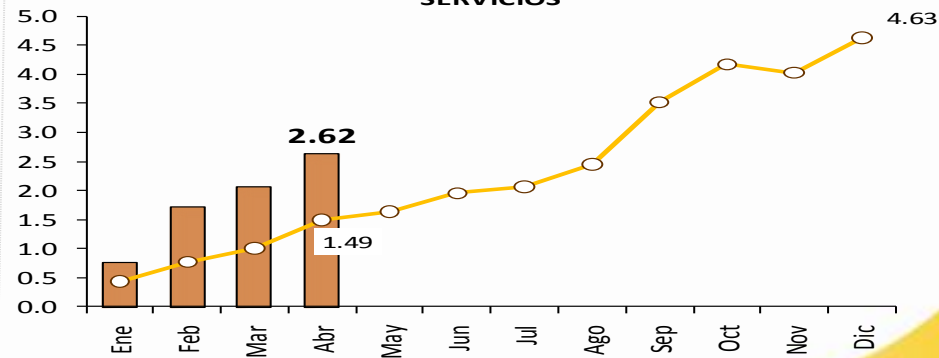
AGROINDUSTRIA



INDUSTRIA



SERVICIOS



2012

2011



Fuente: INEC.

GOBIERNO NACIONAL DE LA REPUBLICA DEL ECUADOR



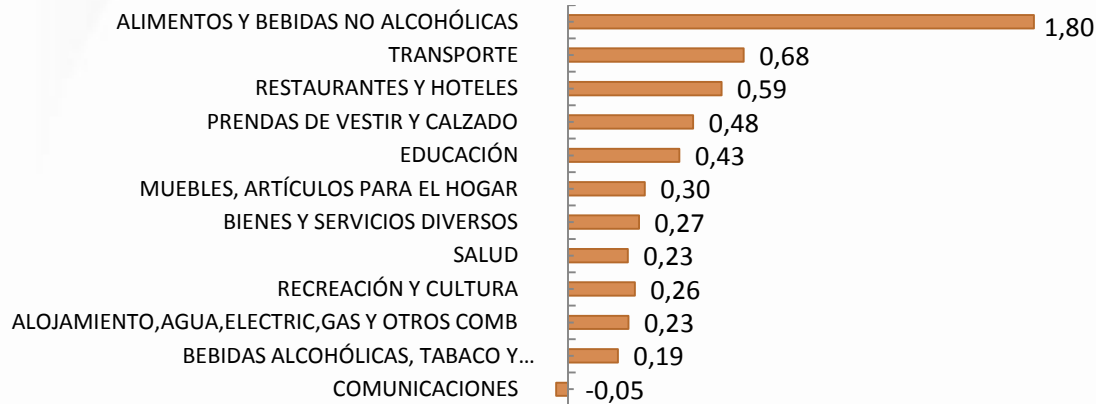
III. CONTRIBUCIÓN A LA INFLACIÓN





CONTRIBUCIÓN A LA INFLACIÓN ANUAL Y MENSUAL POR DIVISIONES DE CONSUMO

(Porcentajes)



En abril 2012, la mayor *contribución anual* a la inflación se ubicó en *Alimentos y Bebidas No Alcohólicas* (1.80%), resultado que se atenuó por el aporte negativo de las *Comunicaciones* (-0.05%).



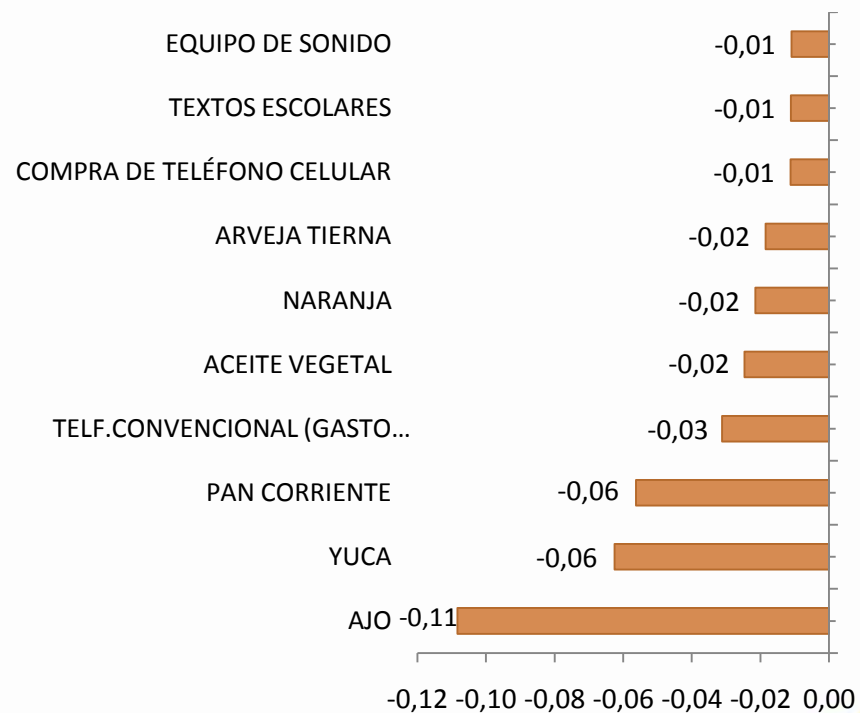
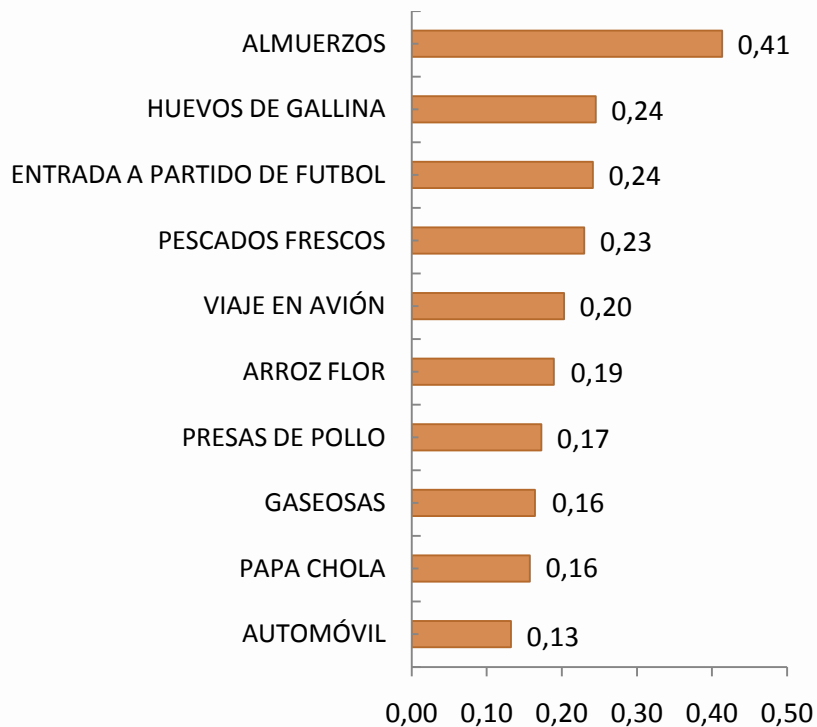
La división de *Educación* es la de mayor *aporte mensual* a la inflación, consecuencia del inicio de clases en la Región Costa; el resultado general se atenuó por el aporte nulo de la *Salud* y las *Comunicaciones* y la deflación en la división de los *Alimentos y bebidas No Alcohólicas*.

Fuente: INEC.



PRODUCTOS DE MAYOR CONTRIBUCIÓN POSITIVA Y NEGATIVA A LA INFLACIÓN ANUAL (Porcentajes)

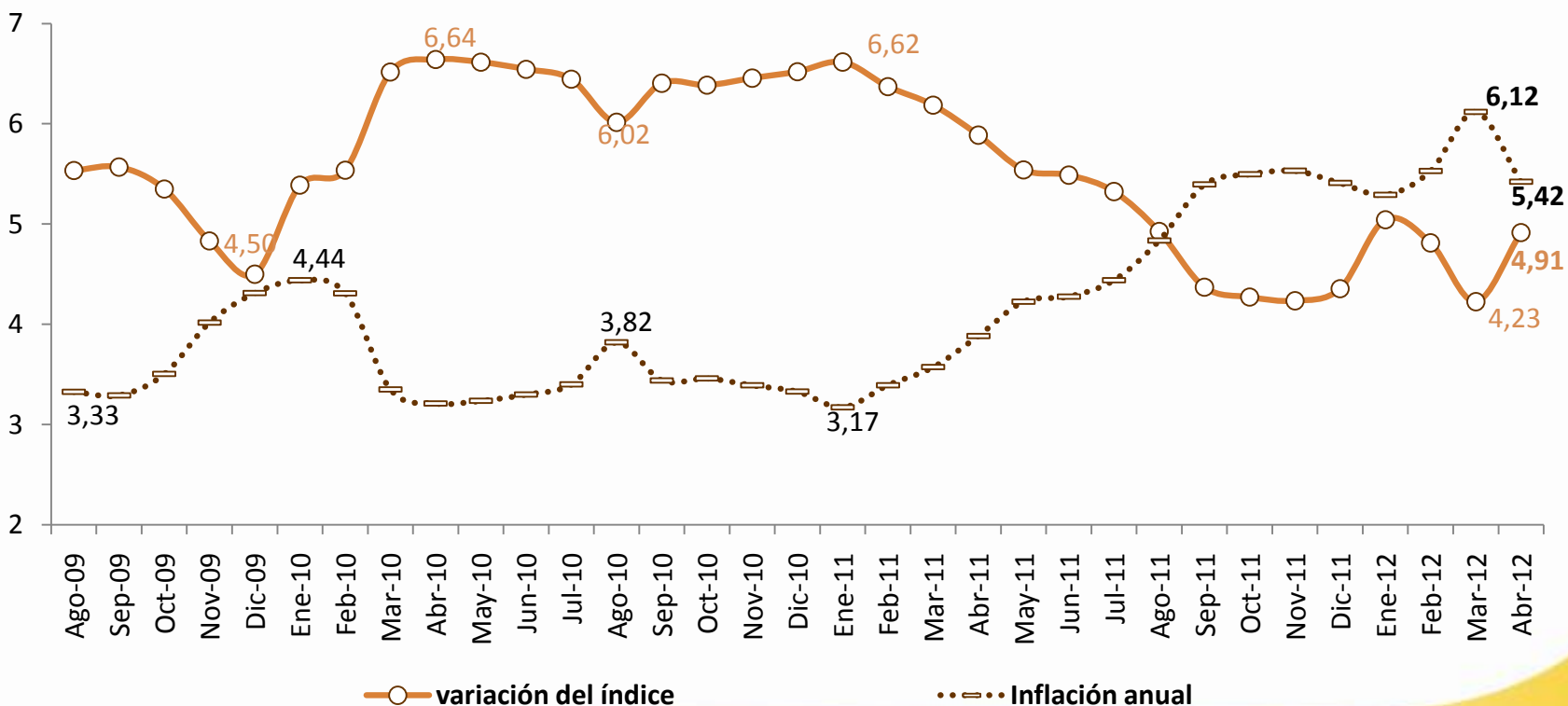
En abril 2012, se refleja la incidencia de los alimentos en el resultado general de la inflación anual pues de los 10 *productos de mayor aporte positivo*, 7 son *alimenticios*; y, entre los 10 productos de mayor aporte negativo, 6 son igualmente alimenticios.





En abril 2012, la brecha que separa a la *variación del índice de salario real* y la *inflación anual* se reduce como consecuencia del menor ritmo de crecimiento de la inflación del mes de análisis.

VARIACIÓN ANUAL DEL ÍNDICE DE SALARIO REAL PROMEDIO E INFLACIÓN (Porcentajes)

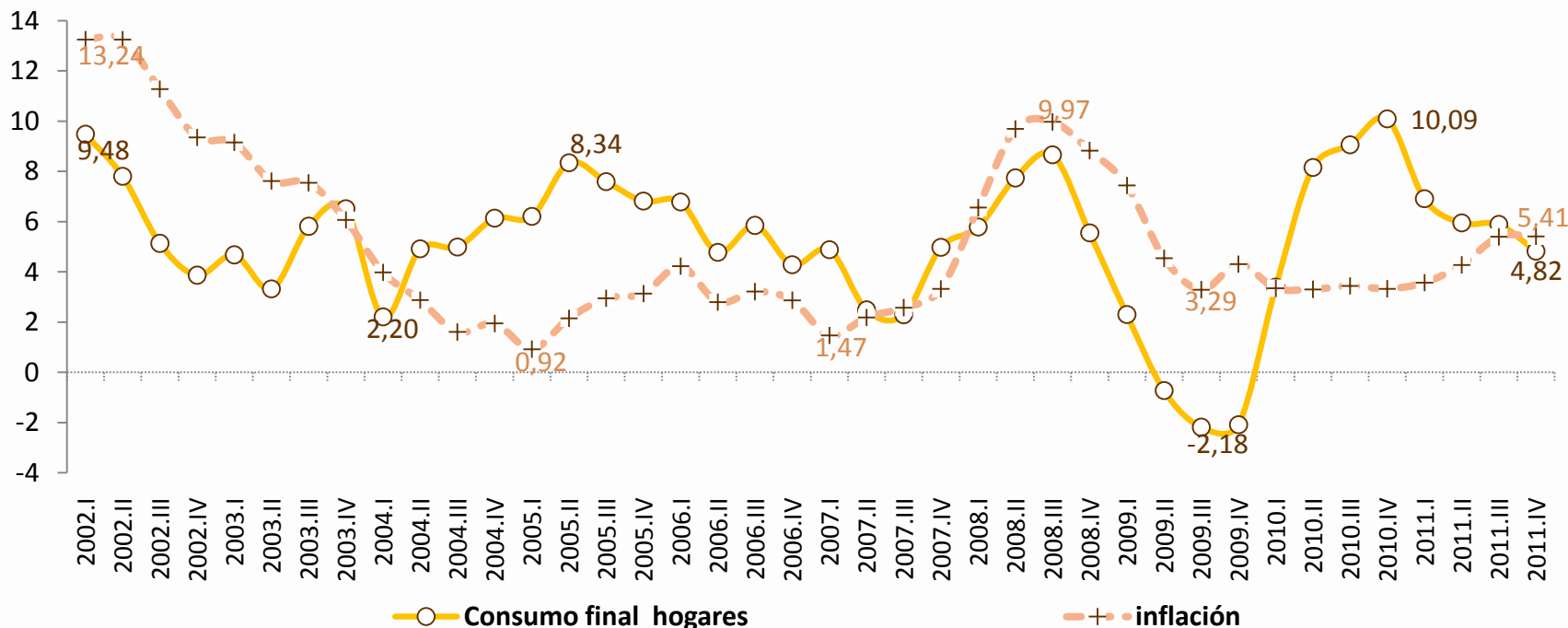




Los datos de las Cuentas Nacionales indican que en el cuarto trimestre de 2011, el *crecimiento anual del consumo final de los hogares* disminuyó por cuarto trimestre consecutivo; por su lado, la *inflación anual* de diciembre 2011 se ubicó en 5.41%.

CONSUMO DE LOS HOGARES E INFLACIÓN ANUAL

(Porcentajes)

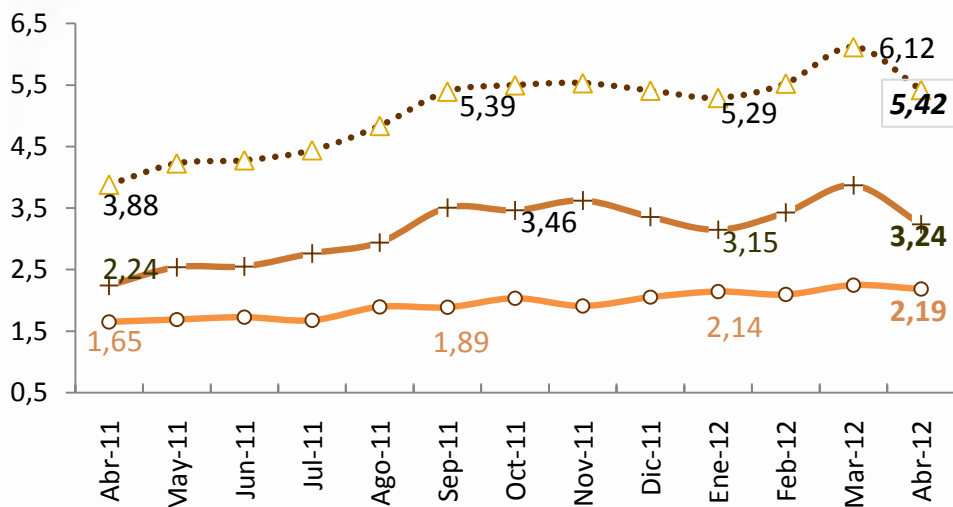


Nota. El gráfico no implica necesariamente que exista una relación entre el consumo final de los hogares y la inflación, series que pueden estar afectadas por otros factores.

Fuente: Banco Central del Ecuador e Instituto Nacional de Estadística y Censos (INEC).

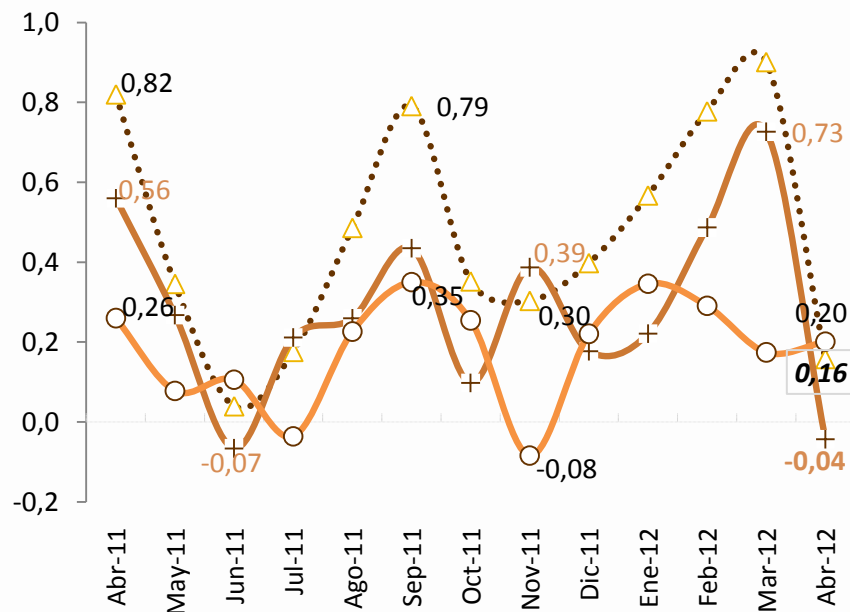


CONTRIBUCIÓN A LA INFLACIÓN ANUAL Y MENSUAL DE BIENES TRANSABLES Y NO TRANSABLES (Porcentajes)



En la serie observada y específicamente en abril 2012, la *contribución a la inflación anual de bienes transables* (3.24%) se mantiene por *sobre el aporte de los bienes no transables*; la primera serie representa en promedio alrededor del 62% del resultado general.

En abril 2012, la contribución mensual de los bienes transables pasa a ser negativa (-0.04%) desde un porcentaje positivo de 0.73%; el resultado negativo de abril se registró únicamente en junio 2011 (-0.07%).



.....▲..... General —+— Bienes Transables —○— Bienes No Transables

Fuente: INEC.



IV. PRECIOS RELATIVOS¹

¹El Índice de Precios Relativos (IPR) del grupo de productos J se calcula de la siguiente manera:

$$IPR_J = \frac{P_J}{P_{J^-}} = \frac{\frac{\sum_{i \in J} w_i IP_i}{\sum_{i \in J} w_i}}{\frac{\sum_{i \in J^-} w_i IP_i}{\sum_{i \in J^-} w_i}}$$

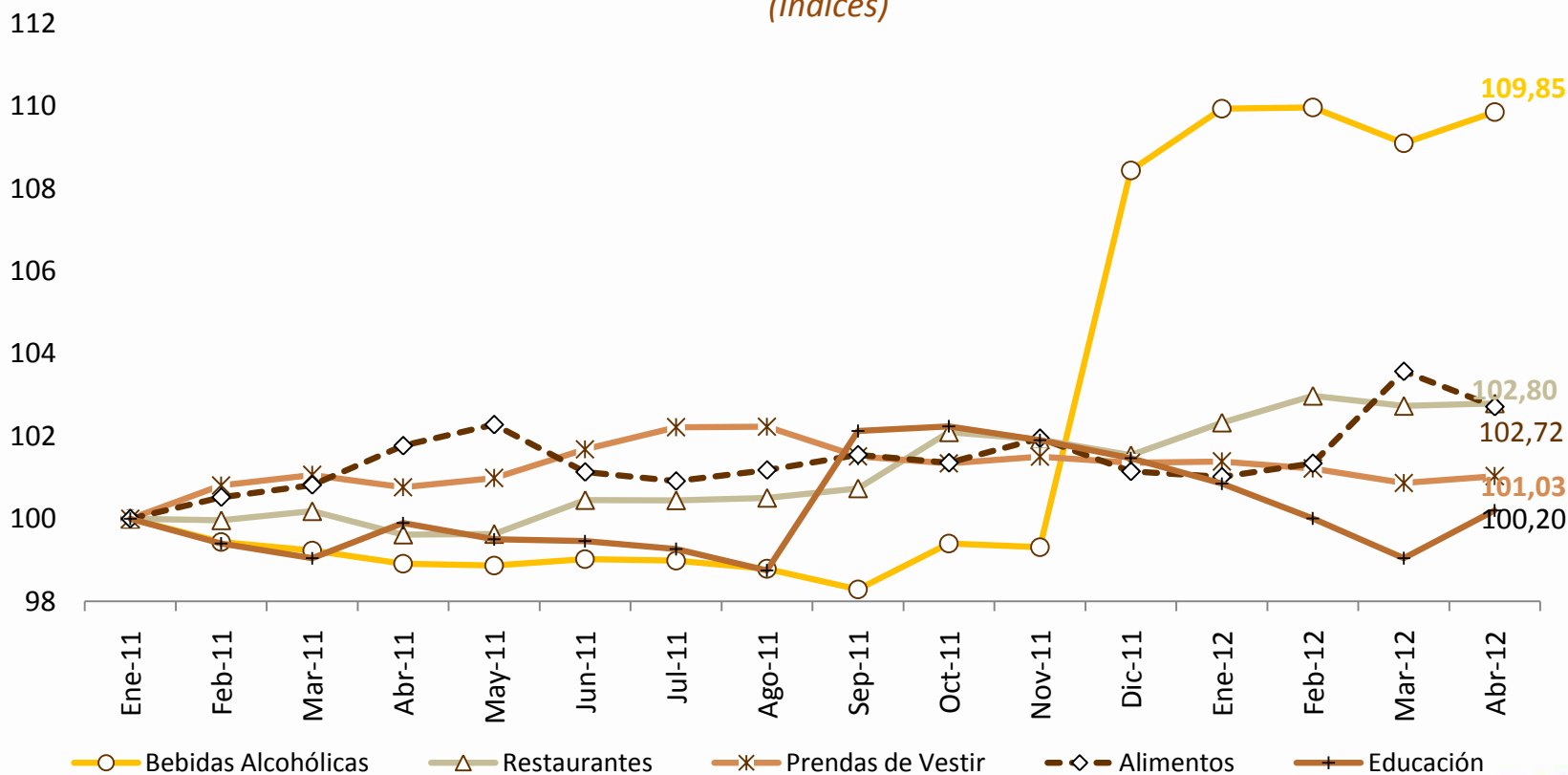
Donde: J son todos los bienes y servicios que forman parte de la canasta del IPC que no están incluidos en J, P_J es el índice de precios del grupo J y w_i son las ponderaciones de los índices de precios IP_i de cada producto i de la canasta del IPC. El IPR del sector J intuitivamente señala cual es el nivel de precios del sector analizado, respecto del nivel de precios del resto de sectores de bienes y servicios que conforman la canasta del IPC. Los Índices de Precios Relativos menores a 100, indican que los precios relativos han disminuido con relación a los precios registrados en el mes de enero 2009, que es el período utilizado mes de referencia. Los índices de precios relativos mayores a 100 muestran que los precios han aumentado con respecto al período base indicado anteriormente.



En abril 2012, la división de consumo de *Bebidas alcohólicas, tabaco y estupefacientes* (109.85) se reitera por quinto mes consecutivo como la de mayor crecimiento relativo de precios; destacan el descenso en la división de *Alimentos y Bebidas No Alcohólicas* (102.72), y el aumento en el rubro *Educación* (100.20).

DIVISIONES DE CONSUMO CON GANANCIA RELATIVA

(Índices)

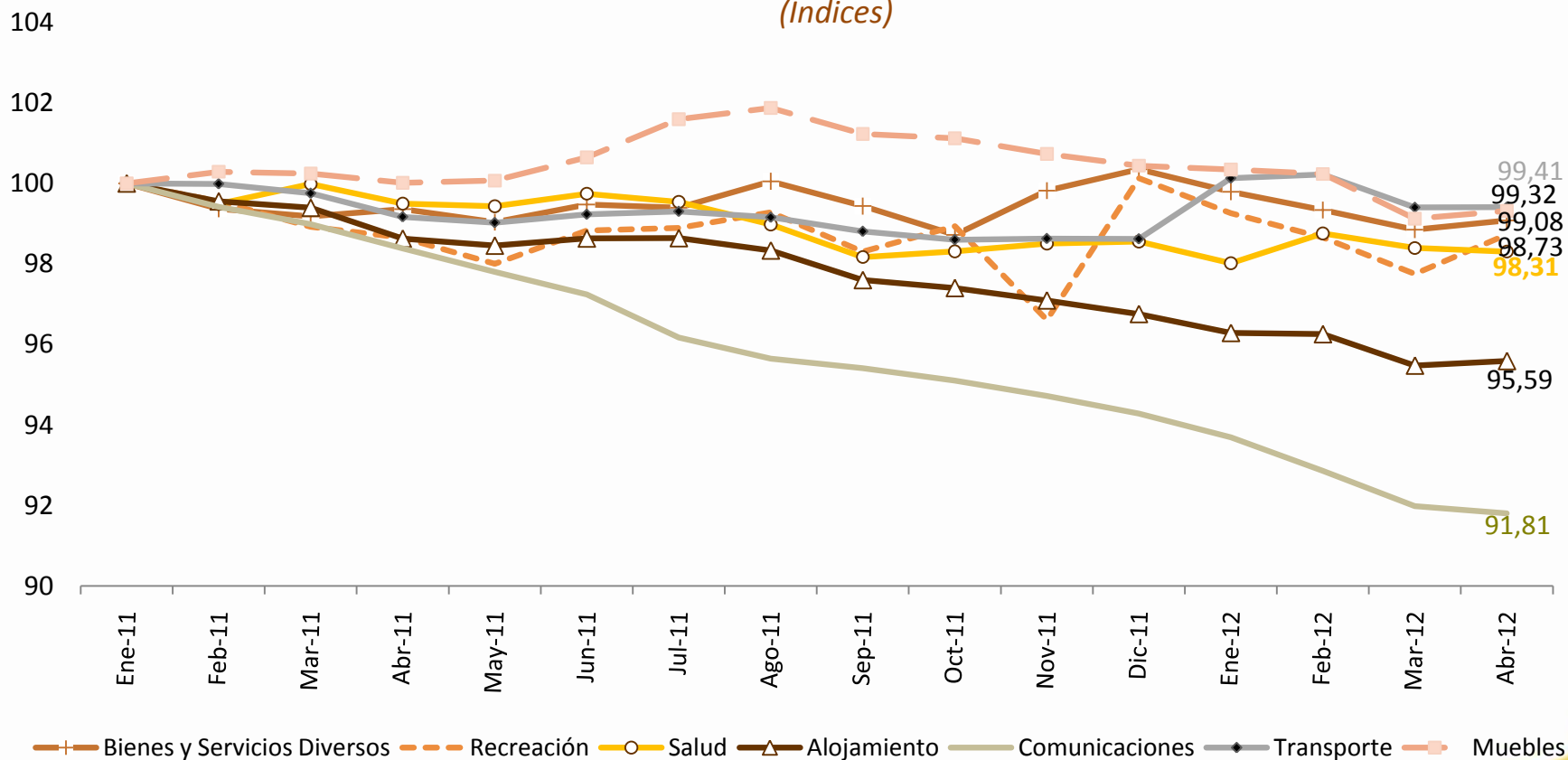


Fuente: INEC.



En abril 2012, la división de mayor *pérdida relativa de precios* fue la de *Comunicaciones* (91.81 puntos porcentuales), observando una tendencia decreciente que se mantiene durante el período de análisis.

DIVISIONES DE CONSUMO CON PÉRDIDA RELATIVA (Índices)



Fuente: INEC.



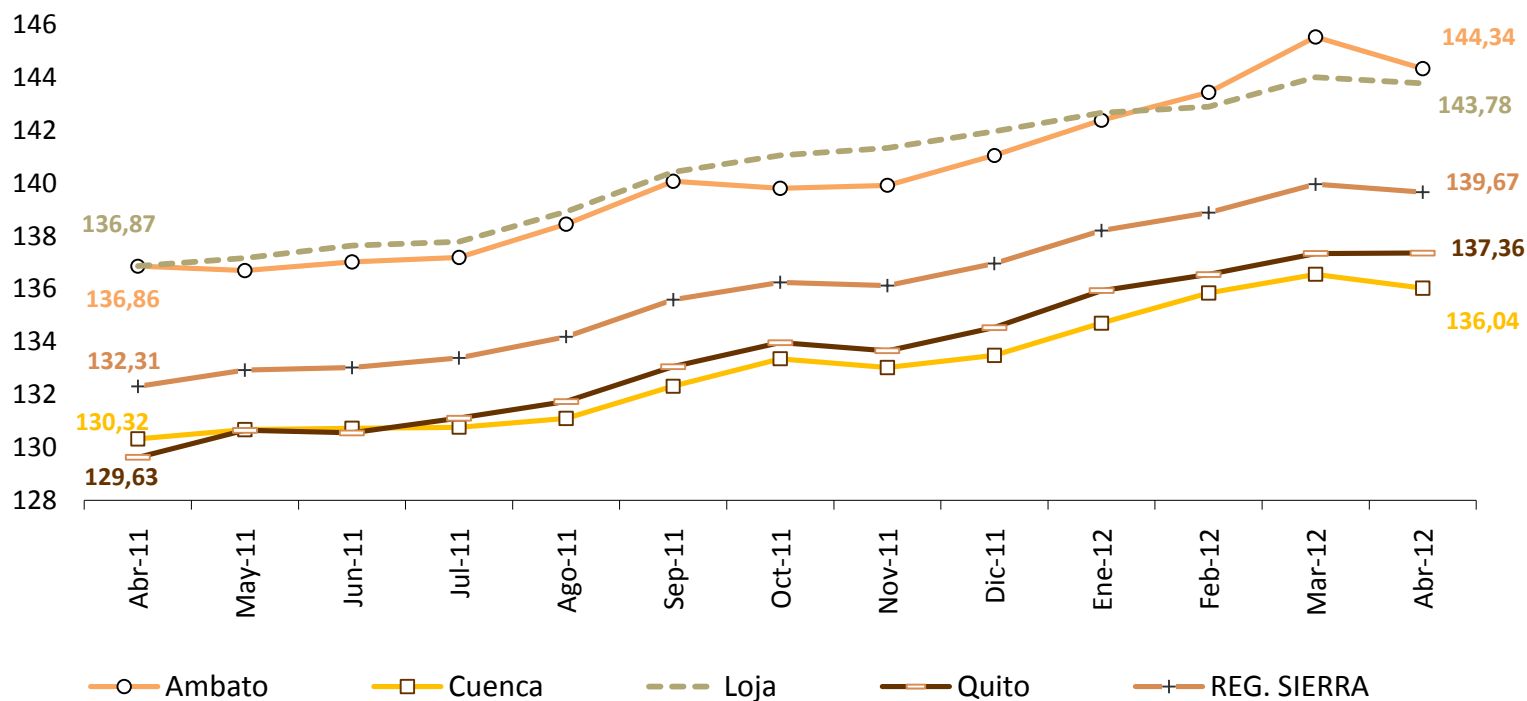
V. IPC POR REGIONES Y CIUDADES





A nivel de la Región Sierra, en la serie observada y específicamente en abril 2012, las ciudades de *Ambato* y *Loja* registran el mayor IPC (*144.34* y *143.78* respectivamente). *Cuenca* y *Quito* se ubican dentro de las de menor IPC.

ÍNDICE DE PRECIOS AL CONSUMIDOR (IPC): REGIÓN SIERRA

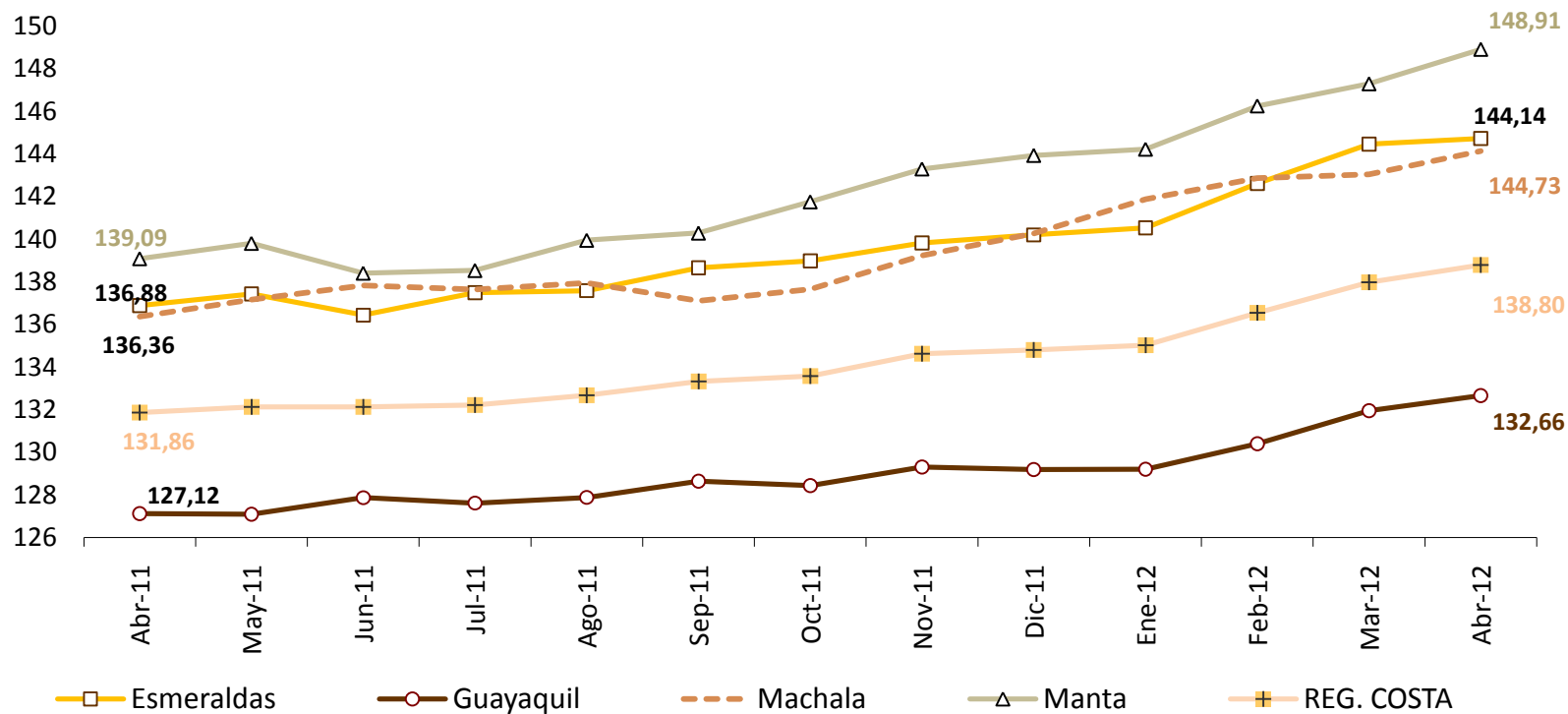


Fuente: Instituto Nacional de Estadística y Censos (INEC).



En el período 2011-2012, *Manta* (148.91) fue la ciudad de *mayor* IPC de la *región Costa* y *Nacional*, mientras que *Guayaquil* es la de menor IPC.

ÍNDICE DE PRECIOS AL CONSUMIDOR (IPC): REGIÓN COSTA



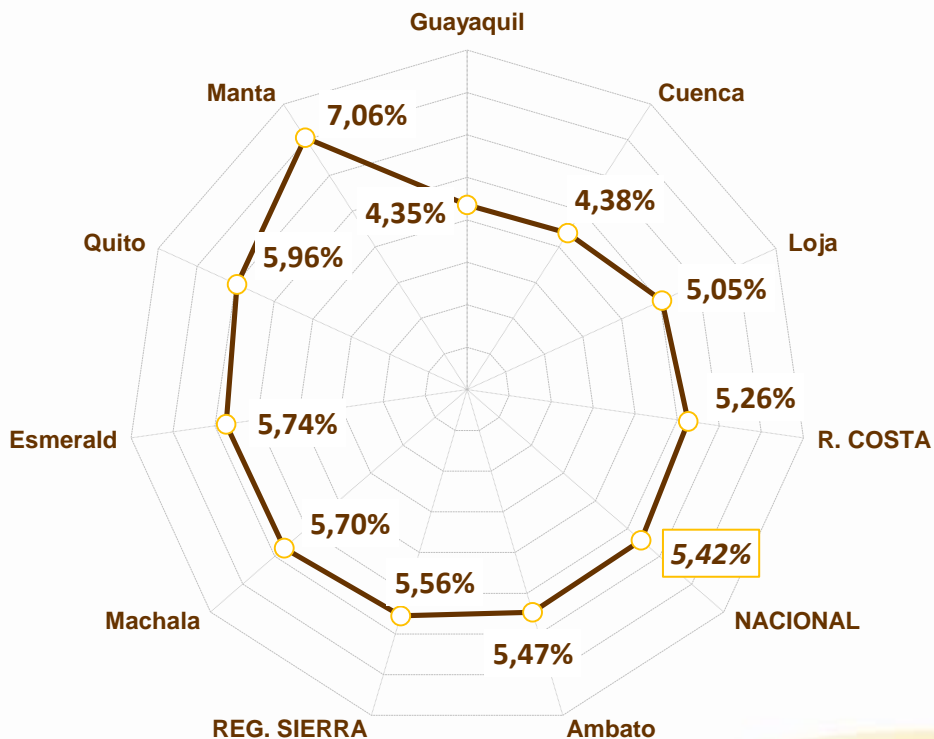
Fuente: Instituto Nacional de Estadística y Censos (INEC).



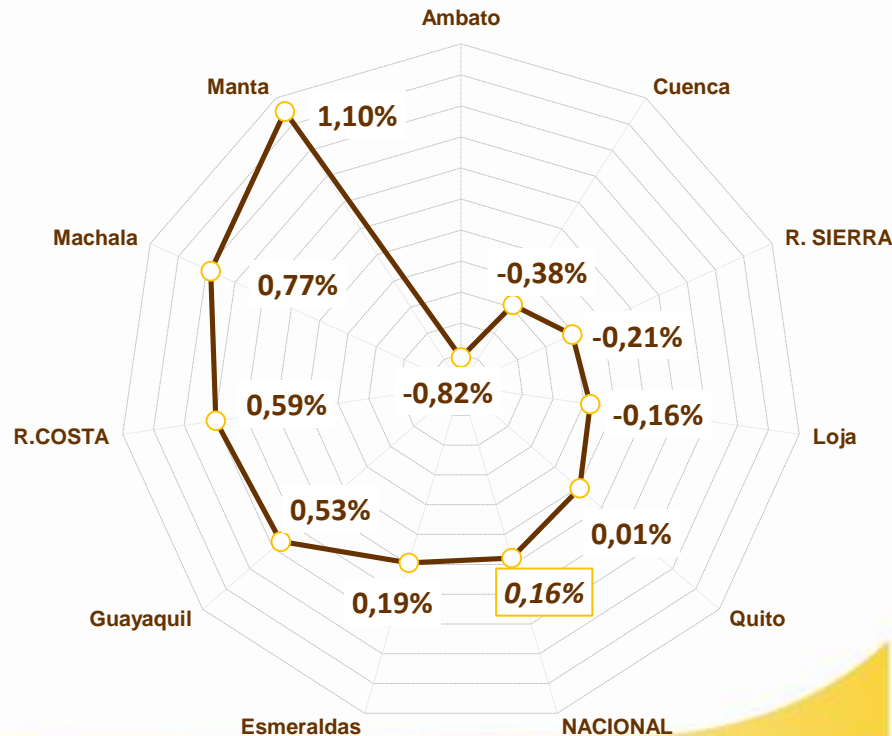
En abril 2012, *Manta, Quito, Esmeraldas, Machala, Ambato* y *Ambato* registraron el mayor incremento anual de precios por sobre el promedio general (5.42%).

La inflación mensual situó a todas las ciudades de la Región Costa: *Manta, Machala, Guayaquil* y *Esmeraldas*, como las de *mayor variación mensual* por sobre el promedio general (0.16%); las otras cuatro ciudades no registran aumento sino mas bien fueron deflacionarios: *Loja, Cuenca* y *Ambato*, exceptuando *Quito*.

INFLACIÓN ANUAL POR CIUDADES



INFLACIÓN MENSUAL POR CIUDADES



Fuente: INEC.



VI. INFLACIÓN INTERNACIONAL²

² A partir de enero 2012, el cálculo de la inflación internacional anual de la *lámina 26 de este documento*, utiliza *nuevos ponderadores* obtenidos en base al peso específico de la importación de cada país en el total de importaciones del Ecuador en base de los cuales se obtiene un ponderador.

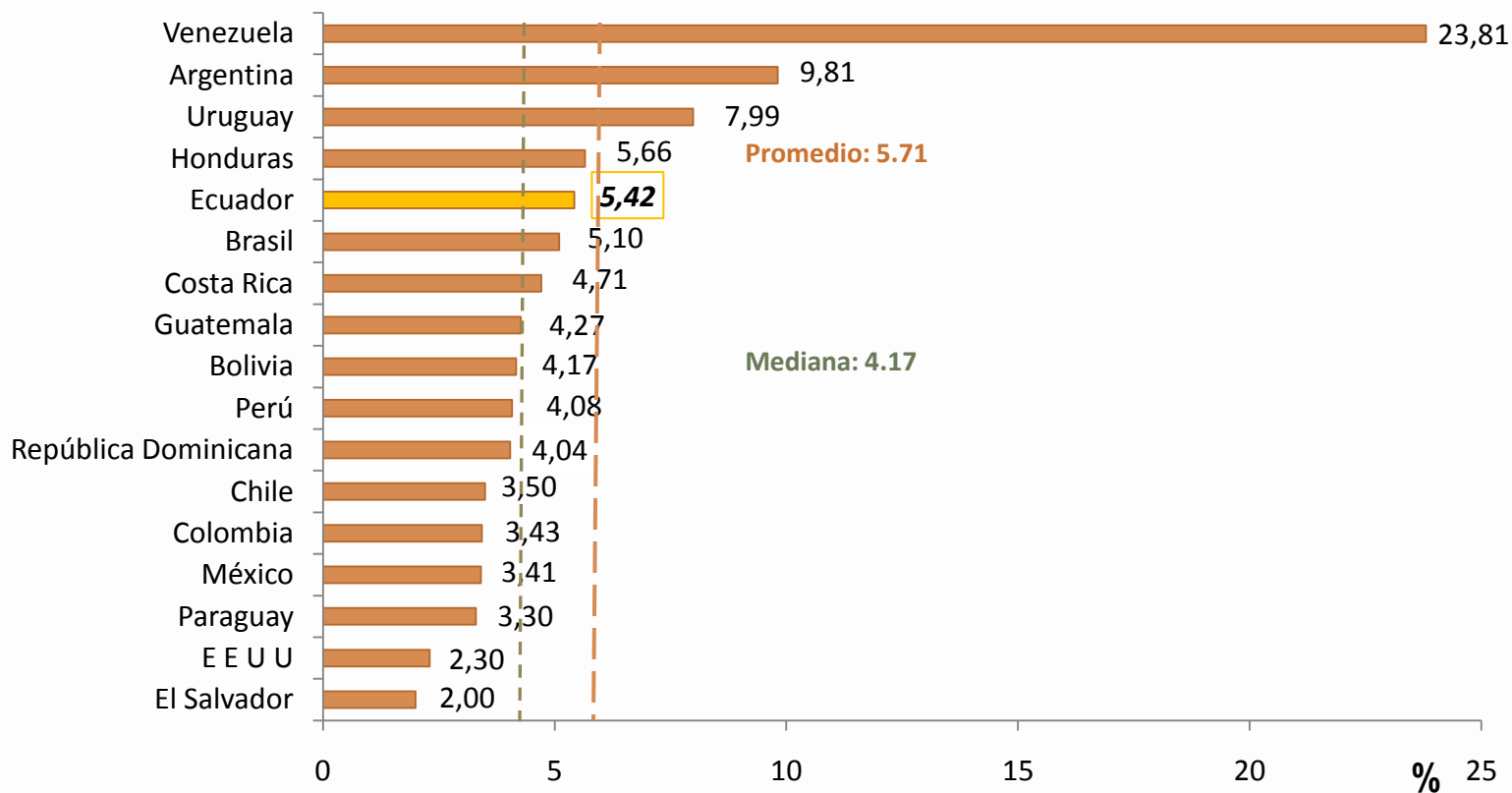
La fórmula utilizada es la suma-producto del *ponderador mencionado* multiplicado por su respectiva *inflación anual*; la muestra de 20 países considerada: Argentina, Brasil, Chile, México, Colombia, Perú, Venezuela, Estados Unidos, Canadá, Holanda, Reino Unido, Alemania, España, Japón, Taiwán, Italia, Francia, Bélgica, China y Corea del Sur, representa para todo el *año 2011* el 81% del total del comercio de bienes importados por el Ecuador.



En abril 2012, de un grupo de 17 países analizados, en su mayoría de América Latina, el Ecuador es la quinta economía de mayor *inflación anual* (5.42%), aunque se mantiene por debajo del promedio (5.71%) y sobre la mediana (4.17%). *

INFLACIÓN EN AMÉRICA LATINA Y ESTADOS UNIDOS

(Porcentajes)



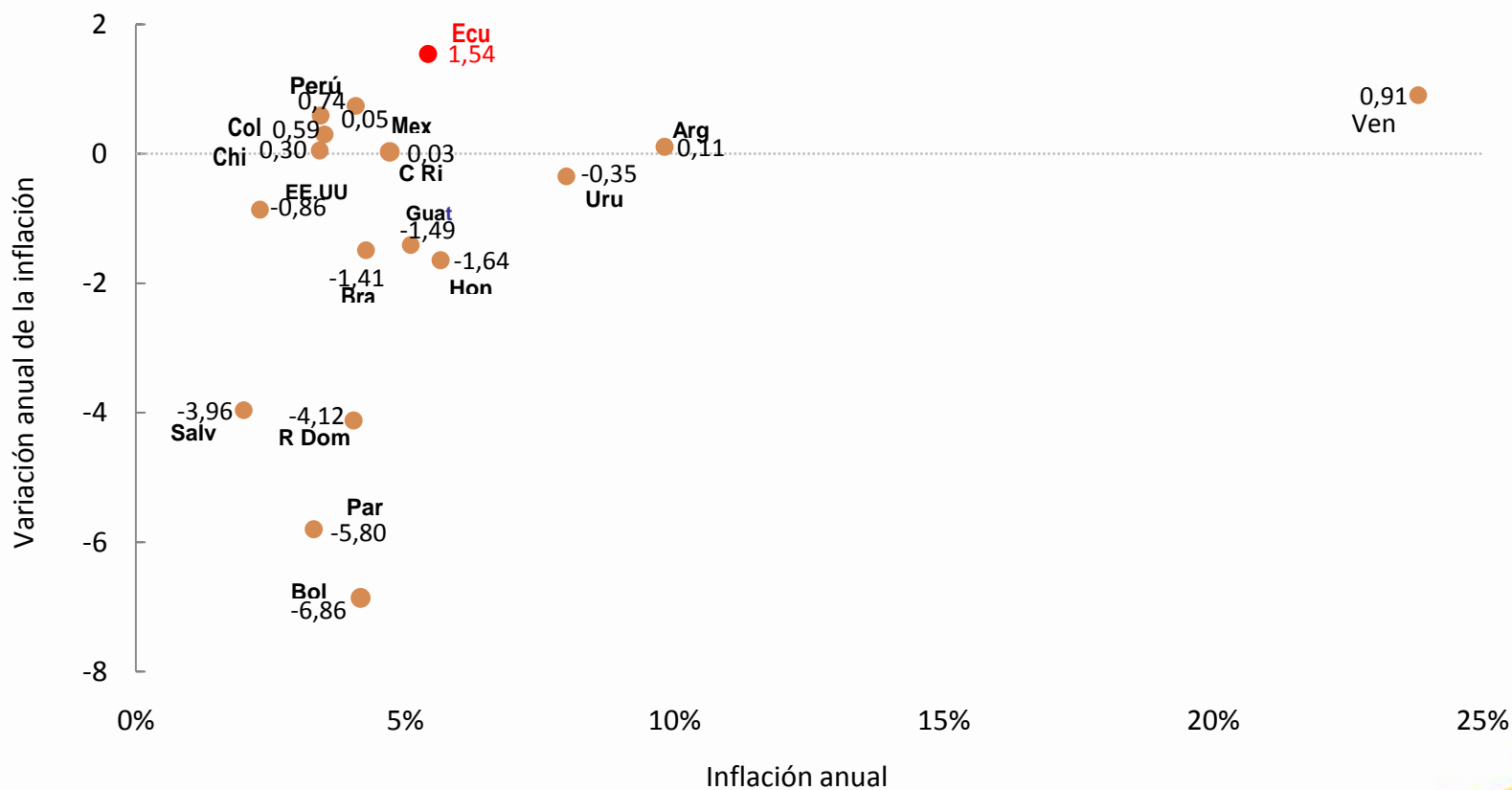
* Por no estar disponible, la información de Argentina corresponde a marzo 2012.

Fuente: Bancos Centrales e Institutos de Estadística de los países analizados



En abril 2012, la *variación anual del IPC* del Ecuador se ubica como una de las más altas (1.54%); Bolivia observa una importante reducción (-6.86%. Venezuela se reitera como la de mayor inflación de la región.

INFLACIÓN Y VARIACIÓN ANUAL DE LA INFLACIÓN

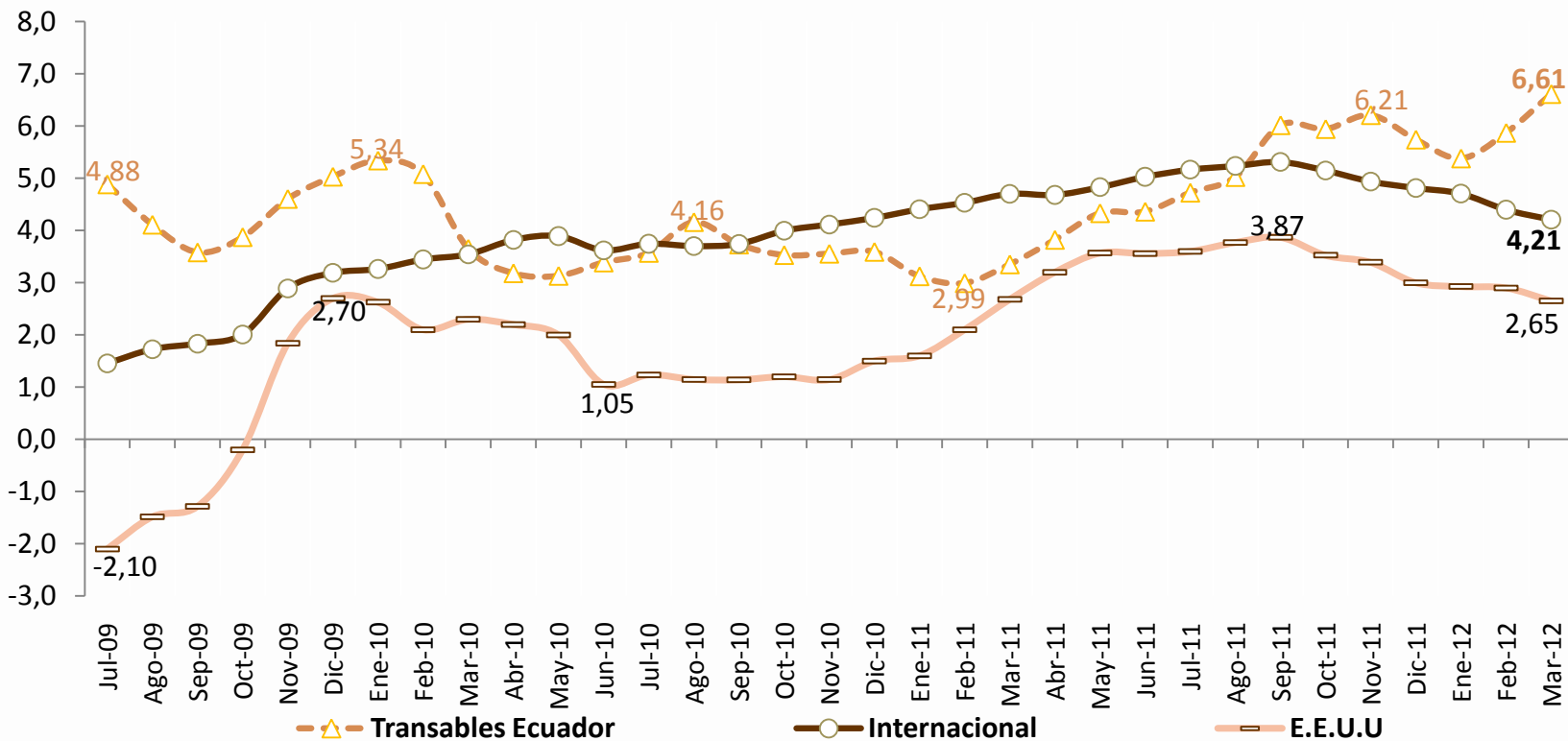


Fuente: Bancos Centrales e Institutos de Estadística de los países analizados



Por séptimo mes consecutivo, la *inflación anual de los bienes transables del Ecuador* (6.61%) fue superior a la internacional (4.21%) y de los Estados Unidos; las dos ultimas series muestran una tendencia a reducirse.

INFLACIÓN ANUAL: INTERNACIONAL, ECUADOR Y ESTADOS UNIDOS



* Por no contar con toda la información de la muestra de países seleccionada la información se presenta con un mes de retraso.

Fuente: Bancos Centrales e Institutos de Estadística de los países analizados



VII. HECHOS RELEVANTES

- En abril 2012, la inflación mensual se desacelera al **0.16%** luego de que en el primer trimestre del año la tendencia fue al incremento de precios; en el resultado general mensual incide la deflación de *Alimentos y bebidas No Alcohólicas* (-0.42%), luego de que en los tres primeros meses del año el promedio de incremento para este grupo de bienes fue de 1.31%.
- En el resultado general se contraponen los resultados positivos de Manta, Machala, Guayaquil y Esmeraldas; Quito registró inflación leve, en tanto, otras tres, fueron deflacionarias: Loja, Cuenca y Ambato.
- La *Educación* se encarece en todas las ciudades de la Región Costa por el inicio de clases, fenómeno que se evidenció en Manta, Machala, Guayaquil y Esmeraldas.
- Las *Bebidas Alcohólicas, Tabaco y Estupefacientes* se encarecieron en Machala, Guayaquil y Quito, en los ítems de aguardiente de caña, cerveza, whisky y cigarrillos.
- Los *Alimentos y Bebidas No Alcohólicas* registran deflación en Loja, Cuenca y Ambato por el mejoramiento en el abastecimiento de productos agrícolas en los mercados de abasto luego de la temporada invernal.
- El *Transporte* se encarece en Manta por nueva lista de precios para lubricantes, pero experimenta deflación en Cuenca por precios de oferta en la venta de neumáticos.
- Los *Bienes y Servicios diversos* se encarecieron en Guayaquil y Esmeraldas en productos de tocador; aunque observan deflación en Loja y Ambato.
- Las *Prendas de Vestir y Calzado* registran deflación en Cuenca y Ambato; la *Salud* registra deflación en Loja.

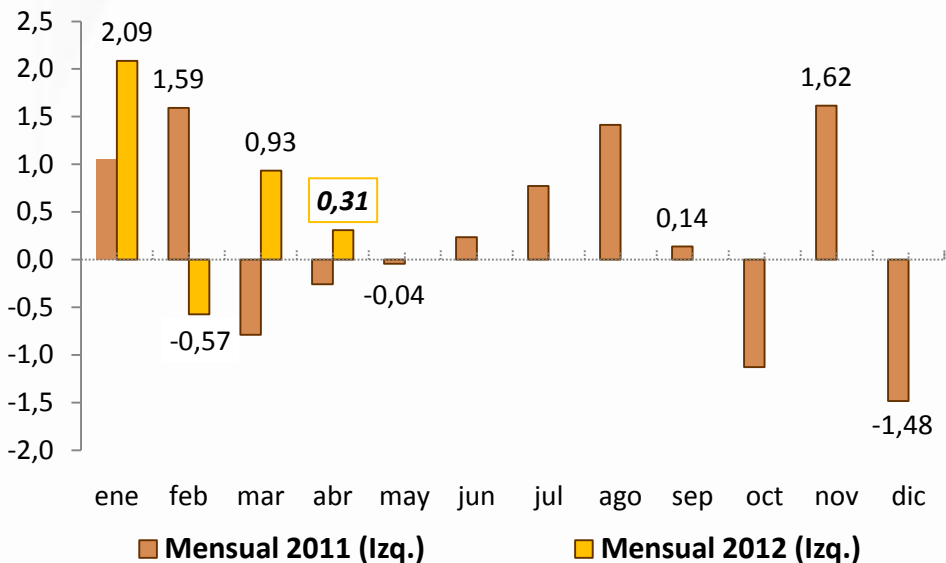


VIII. INFLACIÓN MENSUAL Y ANUAL DEL IPP





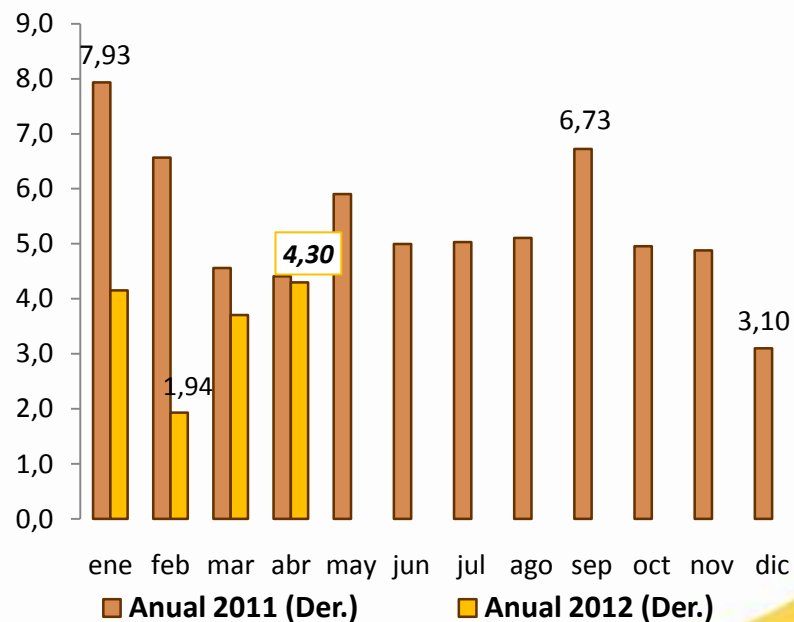
INFLACIÓN MENSUAL DEL IPP NACIONAL (Porcentajes)



En abril 2012 y respecto del mes anterior, la *inflación mensual del IPP reduce* el ritmo de crecimiento de precios y se ubica en 0.31%. Para dicha reducción incide el resultado deflacionario en la sección *Agrícola, Silvicultura y pesca* (-0.50%) y la *Minería* (-1.71%).

En abril 2012, la inflación anual del IPP nacional observa aumento por tercer mes consecutivo y se ubica en 4.30%; los mayores incrementos se dieron en las secciones de *Minería* (11.55%) y *Agrícola, Silvicultura y pesca* (9.10%).

INFLACIÓN ANUAL DEL IPP NACIONAL (Porcentajes)



Fuente: Instituto Nacional de Estadística y Censos (INEC).

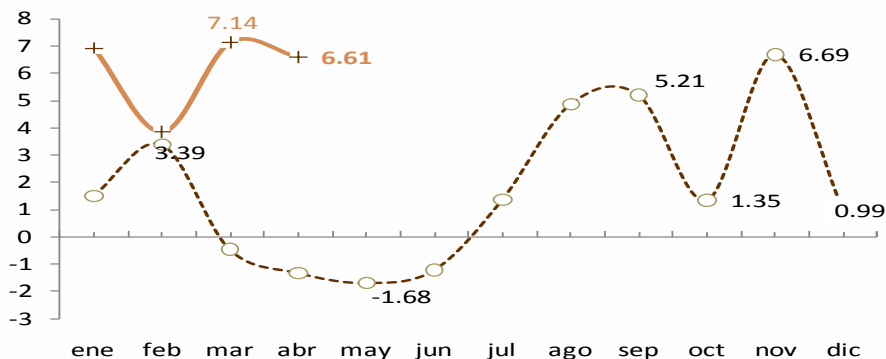


La *inflación acumulada del IPP* del período enero-marzo 2012 de la sección *Agrícola, Silvicultura y pesca* registró el mayor crecimiento de precios de las secciones analizadas y por sobre el resultado de igual periodo de 2011. El resto de secciones se ubican en porcentajes menores a los del año 2011.

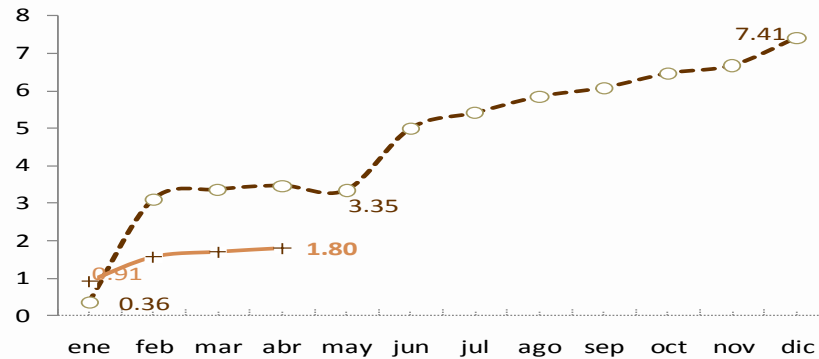
INFLACIÓN ACUMULADA DEL IPP NACIONAL POR SECCIONES

(Porcentajes)

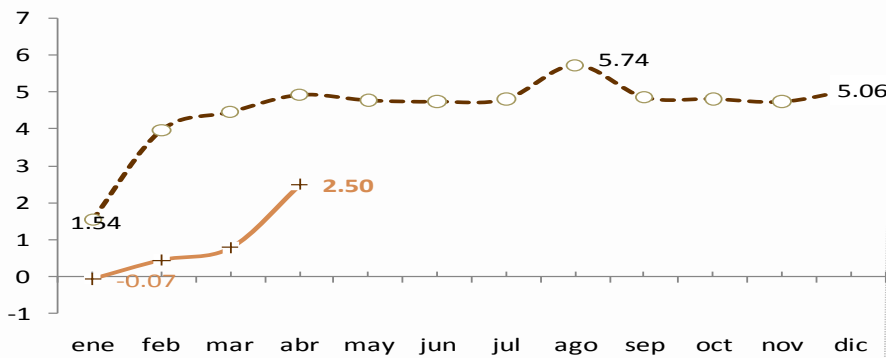
AGRÍCOLA, SILVICULTURA Y PESCA



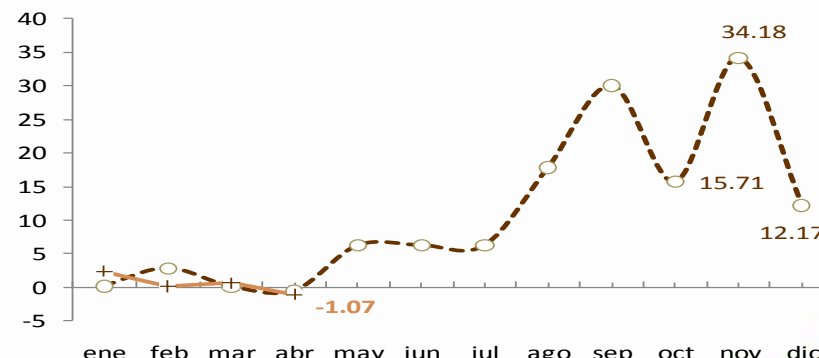
METÁLICOS, MAQUINARIA Y EQUIPOS



ALIMENTOS, BEBIDAS, TABACO Y TEXTILES



MINERALES



---○--- 2011

---+--- 2012

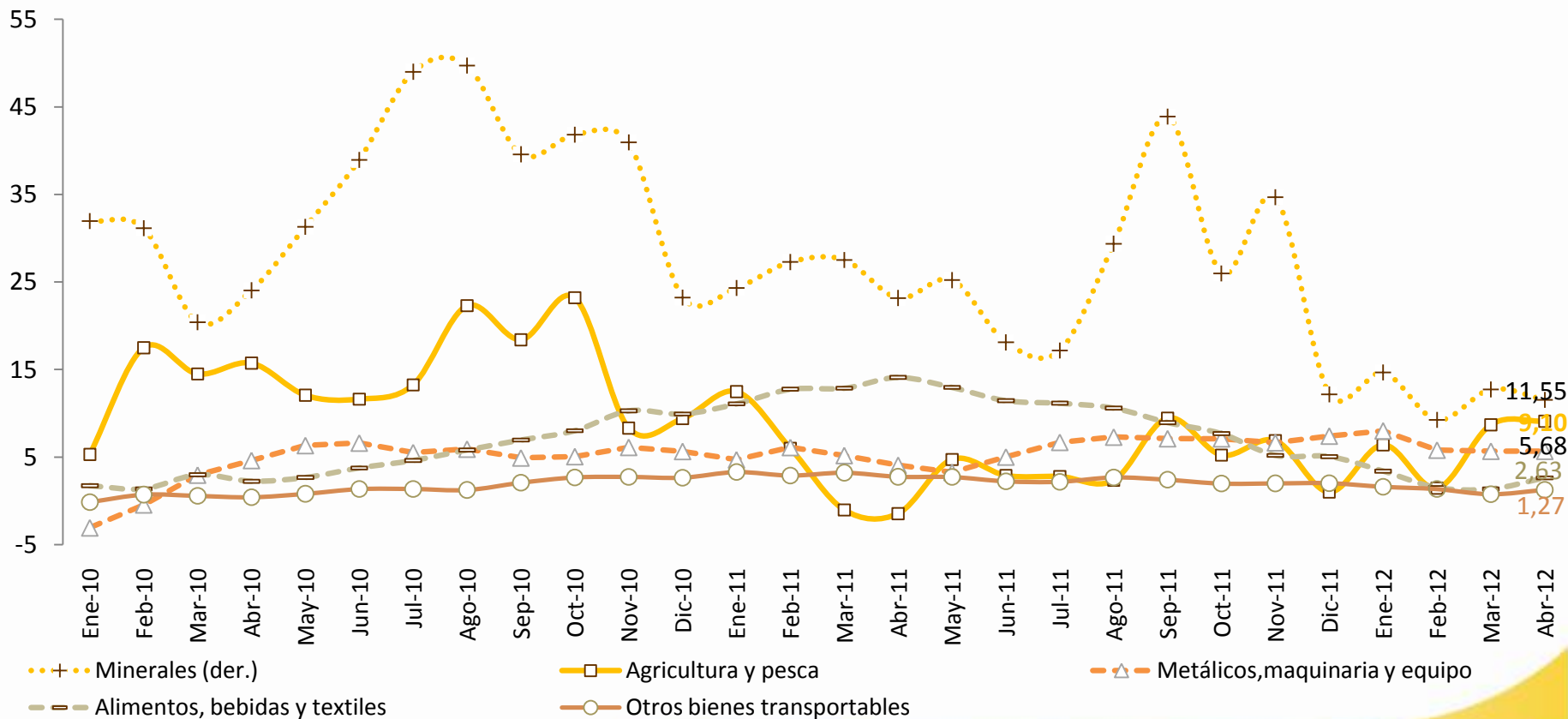
Fuente: Instituto Nacional de Estadística y Censos (INEC).





En abril 2012, la rama de actividad de los *Minerales* se mantiene como la de mayor nivel inflacionario anual (11.55%); por quinto mes consecutivo la serie mencionada reduce la volatilidad que había registrado en períodos anteriores.

VARIACIÓN ANUAL DEL IPP NACIONAL POR RAMAS DE ACTIVIDAD (Porcentajes)



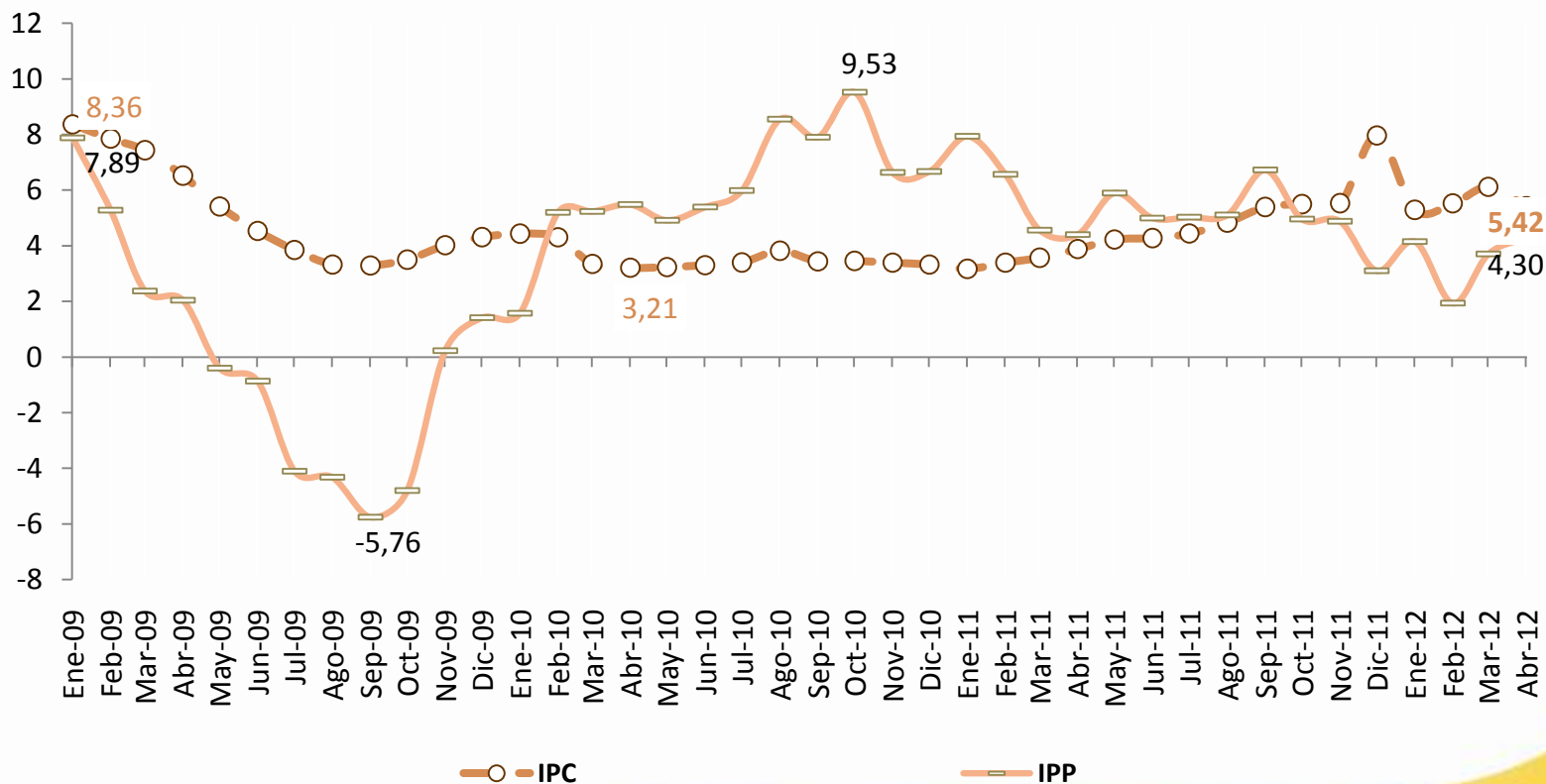
Fuente: Instituto Nacional de Estadística y Censos (INEC).



En abril 2012 la inflación anual del IPC se ubica por sobre la variación anual del IPP, aunque la brecha que separa a las series mencionadas se acorta, lo que podría estar relacionado con menores márgenes de intermediación.

VARIACIÓN ANUAL DEL IPC E IPP NACIONAL

(Porcentajes)



Fuente: Instituto Nacional de Estadística y Censos (INEC).



BANCO CENTRAL DEL ECUADOR

SOL

*Cultura **La Tolita**, de 400 aC. a 600 dC.
En su representación se sintetiza toda
la mitología ancestral del Ecuador.
Trabajado en oro laminado y repujado.*

Museo Nacional

BANCO CENTRAL DEL ECUADOR
DIRECCIÓN DE ESTADÍSTICA ECONÓMICA

2012. © Banco Central del Ecuador

www.bce.fin.ec

Se permite la reproducción de este documento siempre que se cite la fuente.

LA REVOLUCIÓN
CIUDADANA
Avanza!