



ECUADOR: REPORTE MENSUAL DE INFLACIÓN

**SUBGERENCIA DE PROGRAMACIÓN Y REGULACIÓN
DIRECCIÓN NACIONAL DE SÍNTESIS MACROECONÓMICA**

DICIEMBRE 2017

ÍNDICE DE PRECIOS AL CONSUMIDOR (IPC)

- I. [Inflación mensual, anual y acumulada](#)
- II. [Contribución a la inflación anual](#)
- III. [IPC mensual y anual por ciudades](#)
- IV. [Precios Relativos](#)
- V. [Inflación internacional](#)
- VI. [Hechos relevantes](#)
- VII. [Componente nacional e importado de la canasta de bienes y servicios del IPC](#)

ÍNDICE DE PRECIOS AL PRODUCTOR (IPP)

- VIII. [Variación mensual y anual del índice de precios al productor \(IPP\)](#)

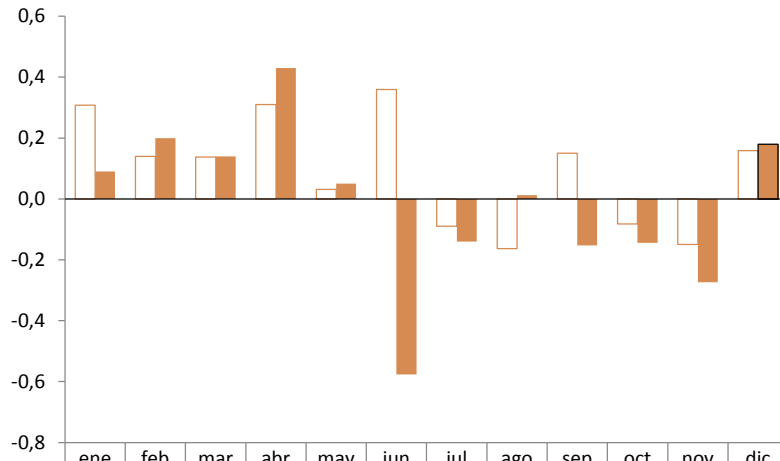


I. INFLACIÓN MENSUAL, ANUAL Y ACUMULADA



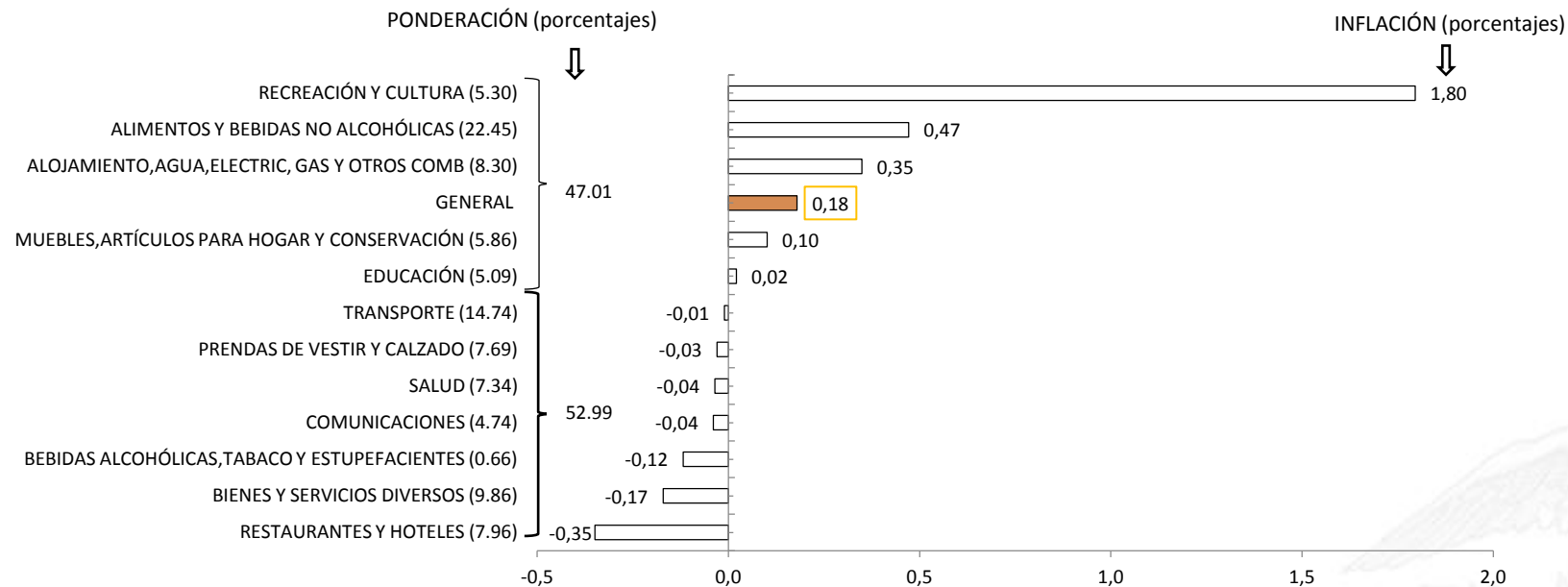
INFLACIÓN MENSUAL DEL IPC Y POR DIVISIONES DE BIENES Y SERVICIOS

(Porcentajes, 2016-2017)



	ene	feb	mar	abr	may	jun	jul	ago	sep	oct	nov	dic
Mensual 2016	0,31	0,14	0,14	0,31	0,03	0,36	-0,09	-0,16	0,15	-0,08	-0,15	0,16
Mensual 2017	0,09	0,20	0,14	0,43	0,05	-0,58	-0,14	0,01	-0,15	-0,14	-0,27	0,18

El IPC de diciembre de 2017 registró una variación mensual de 0.18%. En 5 divisiones de bienes y servicios, cuya ponderación agregada fue 47.01%, se observó variación positiva, siendo *Recreación y Cultura*, y *Alimentos y Bebidas No Alcohólicas* las divisiones de mayor cambio porcentual; mientras que las restantes 7 divisiones, cuya ponderación agregada fue 52.99% tuvieron variación negativa, siendo *Restaurantes y Hoteles* y *Bienes y Servicios diversos* las agrupaciones de mayor porcentaje.

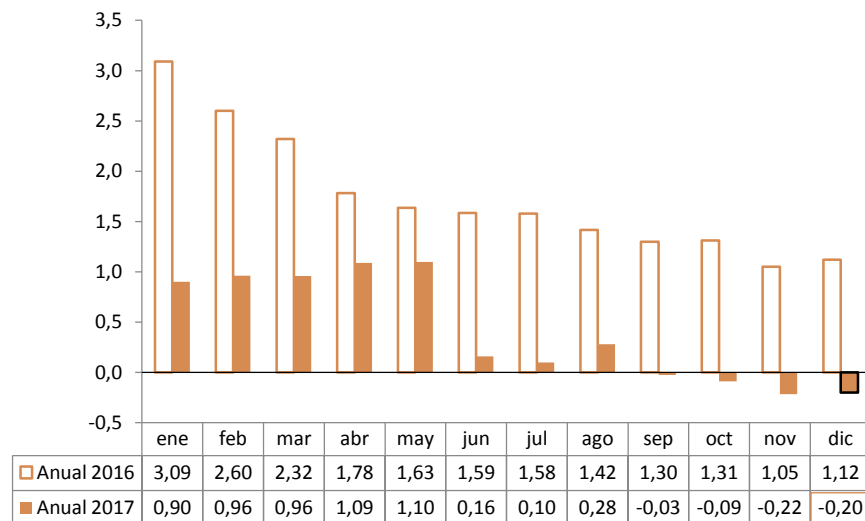


Fuente: Instituto Nacional de Estadística y Censos (INEC)

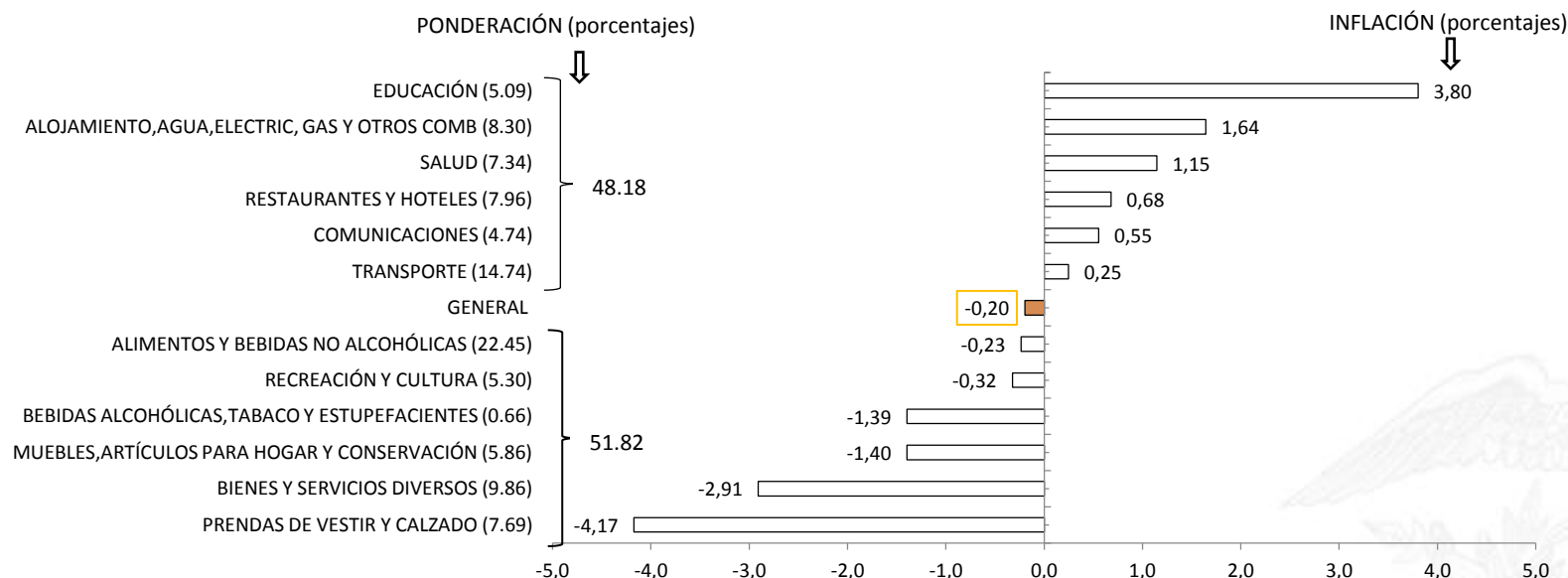


INFLACIÓN ANUAL DEL IPC Y POR DIVISIONES DE BIENES Y SERVICIOS

(Porcentajes, 2016-2017)



A nivel anual, en el mes de estudio, el registro de la inflación fue negativo (0.20%). Considerando las divisiones de bienes y servicios, 6 agrupaciones que ponderaron el 51.82% presentaron variaciones negativas, siendo *Prendas de Vestir y calzado* y *Bienes y Servicios diversos* las de mayor porcentaje. En las restantes 6 agrupaciones que en conjunto ponderaron el 48.18% se observó variación positiva, siendo *Educación* la de mayor porcentaje.



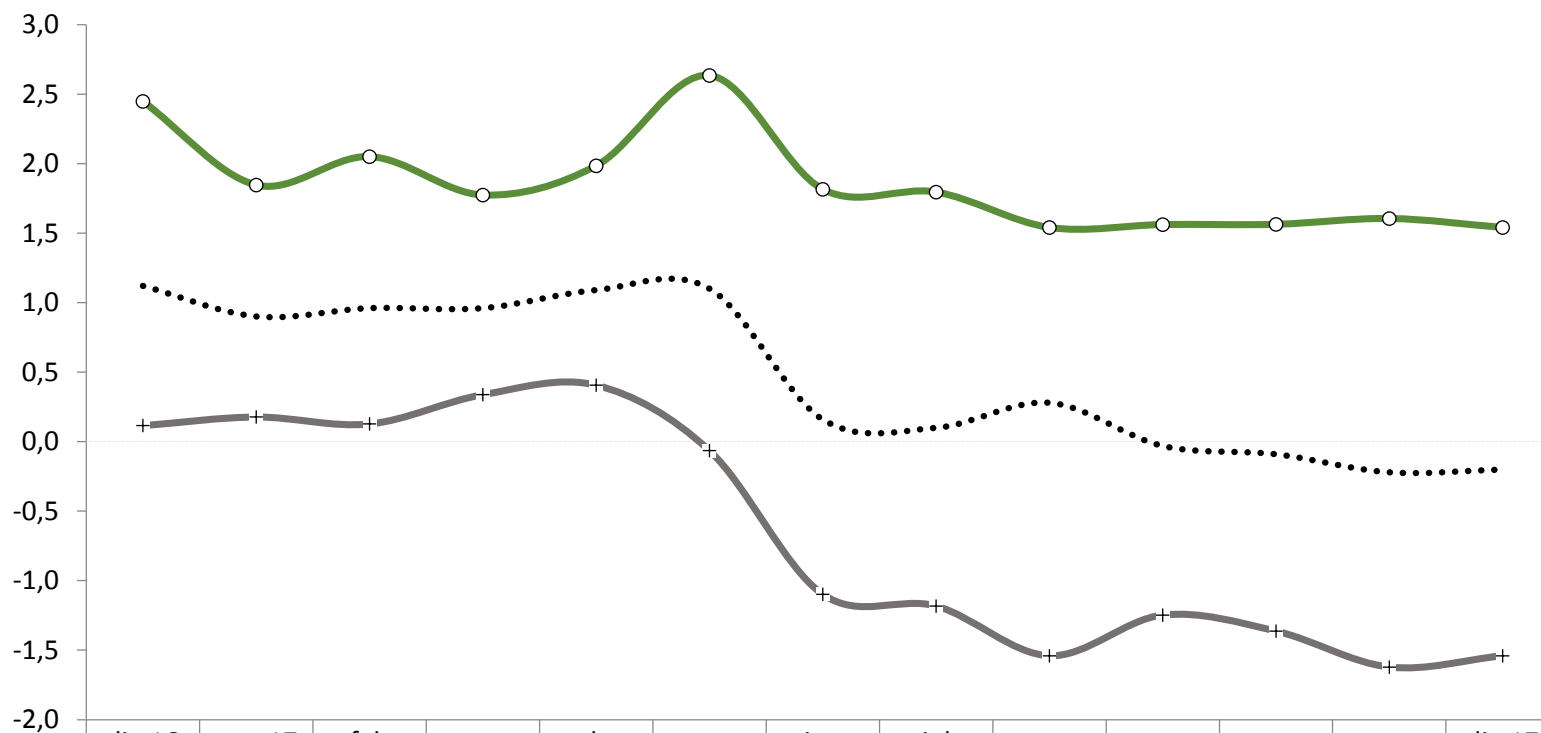
Fuente: INEC



INFLACIÓN ANUAL DE BIENES TRANSABLES Y NO TRANSABLES

(Porcentajes)

La inflación anual de los *no transables* (1.54%) se ubicó sobre el porcentaje negativo de los *transables* (-1.54%) en diciembre de 2017.



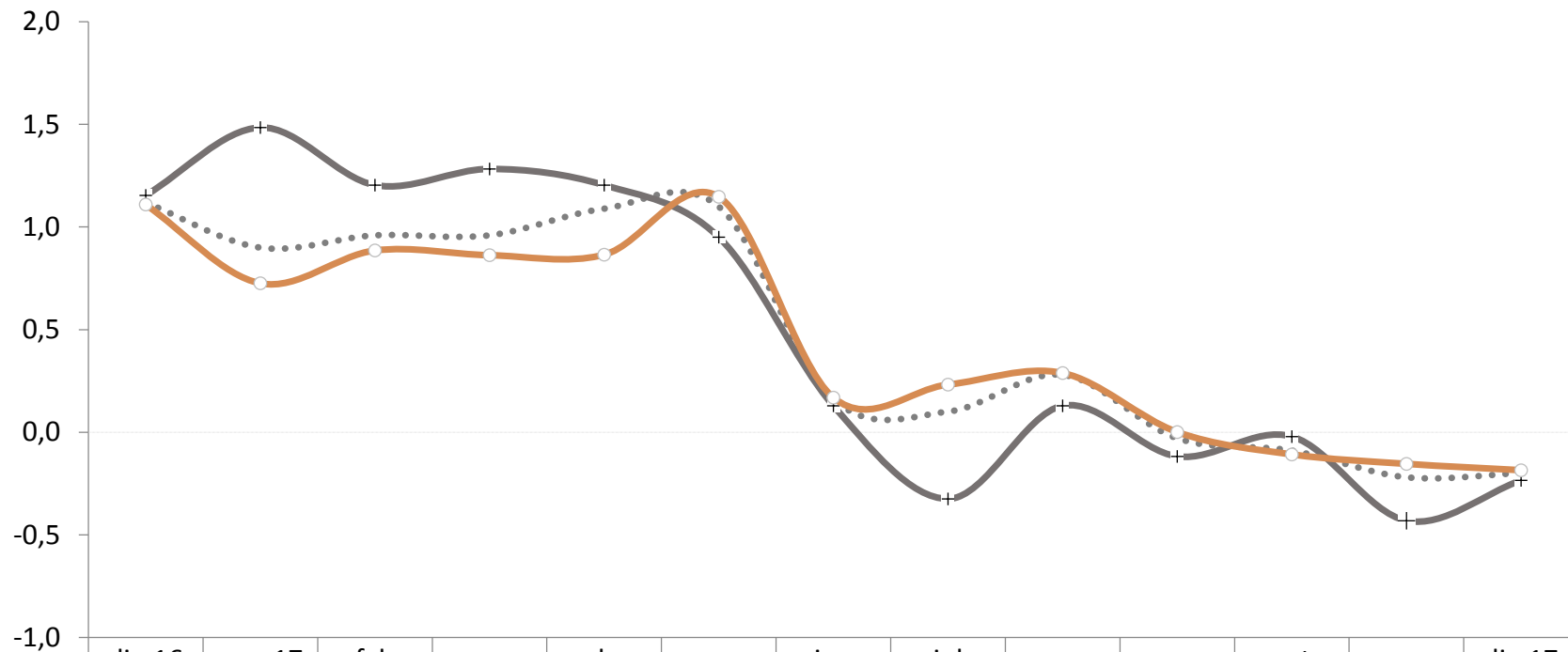
	dic-16	ene-17	feb	mar	abr	may	jun	jul	ago	sep	oct	nov	dic-17
.....General	1,12	0,90	0,96	0,96	1,09	1,10	0,16	0,10	0,28	-0,03	-0,09	-0,22	-0,20
—+— Bienes Transables	0,12	0,18	0,13	0,34	0,41	-0,06	-1,10	-1,18	-1,54	-1,25	-1,36	-1,62	-1,54
—○— Bienes No Transables	2,45	1,85	2,05	1,77	1,98	2,63	1,81	1,79	1,54	1,56	1,56	1,60	1,54

Fuente: INEC

INFLACIÓN ANUAL GENERAL E INFLACIÓN DE ALIMENTOS Y SIN CONSIDERAR ALIMENTOS

(Porcentajes)

La variación anual de precios de los ítems de *alimentos* y del grupo que *no contiene alimentos* fue negativa en el mes analizado: 0.23% y 0.19% respectivamente.



	dic-16	ene-17	feb	mar	abr	may	jun	jul	ago	sep	oct	nov	dic-17
..... General	1,12	0,90	0,96	0,96	1,09	1,10	0,16	0,10	0,28	-0,03	-0,09	-0,22	-0,20
—+— Alimentos	1,15	1,48	1,20	1,28	1,20	0,95	0,13	-0,33	0,13	-0,12	-0,02	-0,43	-0,23
—○— Sin Alimentos	1,11	0,73	0,89	0,86	0,87	1,15	0,17	0,23	0,29	0,001	-0,11	-0,15	-0,19

Fuente: INEC

DECRETO EJECUTIVO No. 1438 DE LOS PRECIOS DE 33 PRODUCTOS REFERENCIALES

El 22 de febrero de 2013, el Decreto Ejecutivo No. 1438 estableció precios referenciales para 46 productos agroalimentarios en los mercados mayoristas de Quito, Guayaquil y Cuenca.

El 16 de abril de 2013, la lista de productos sujetos a control de precios se redujo a 33, pues el control de las carnes y lácteos (9 en total) no era posible a través del mercado mayorista, considerando que estos no se transan allí. Inicialmente, tampoco se hizo el control sobre manzanas, uvas, lentejas y ajo debido a que “dependen de variables exógenas como son acuerdos comerciales, precios internacionales y costos logísticos de transporte e internación”¹

Entre el 5 de diciembre y el 4 de enero de 2018, la lista de precios referenciales se estableció en 24 productos en Quito, 25 en Guayaquil y 23 en Cuenca (cuadro adjunto).

Cabe mencionar que los productos arroz flor, huevos de gallina y papa chola no son controlados actualmente.

¹ MAG, Nota y justificativo técnico de productos que no se incluyen en el reporte de precios referenciales para el mes de diciembre de 2017.

Fuente: Ministerio de Agricultura y Ganadería (MAG)

LISTA REFERENCIAL DE CONTROL PARA MAYORISTAS				
ITEM	MERCADO	QUITO	GUAYAQUIL	CUENCA
1	AGUACATE			C
2	ARROZ FLOR			
3	ARVEJA TIERNA	C	C	C
4	AVENA			
5	BRÓCOLI	C	C	C
6	CEBOLLA BLANCA		C	C
7	CEBOLLA PAITEÑA	C		C
8	CHOCLO			C
9	COL	C	C	C
10	FRÉJOL SECO	C	C	C
11	FRÉJOL TIERNO	C	C	C
12	GUINEO	C	C	C
13	HABAS TIERNAS	C	C	C
14	HUEVOS DE GALLINA			
15	LECHUGA	C	C	C
16	LIMÓN	C	C	
17	MANDARINA		C	
18	MARACUYÁ	C	C	C
19	MELLOCO AMARILLO	C		
	MELLOCO CAMELO			C
20	MELÓN	C	C	
21	MORA DE CASTILLA	C	C	C
22	NARANJA	C	C	
23	NARANJILLA HÍBRIDA	C	C	C
24	PAPA CHOLA			
25	PAPAYA	C	C	
26	PIMIENTO	C	C	C
27	PIÑA	C	C	C
28	PLÁTANO MADURO		C	C
29	PLÁTANO VERDE	C	C	C
30	SANDÍA	C	C	C
31	TOMATE DE ÁRBOL	C	C	C
32	TOMATE RIÑÓN DE INVERNADERO	C	C	
33	YUCA	C	C	C
TOTAL		24	25	23

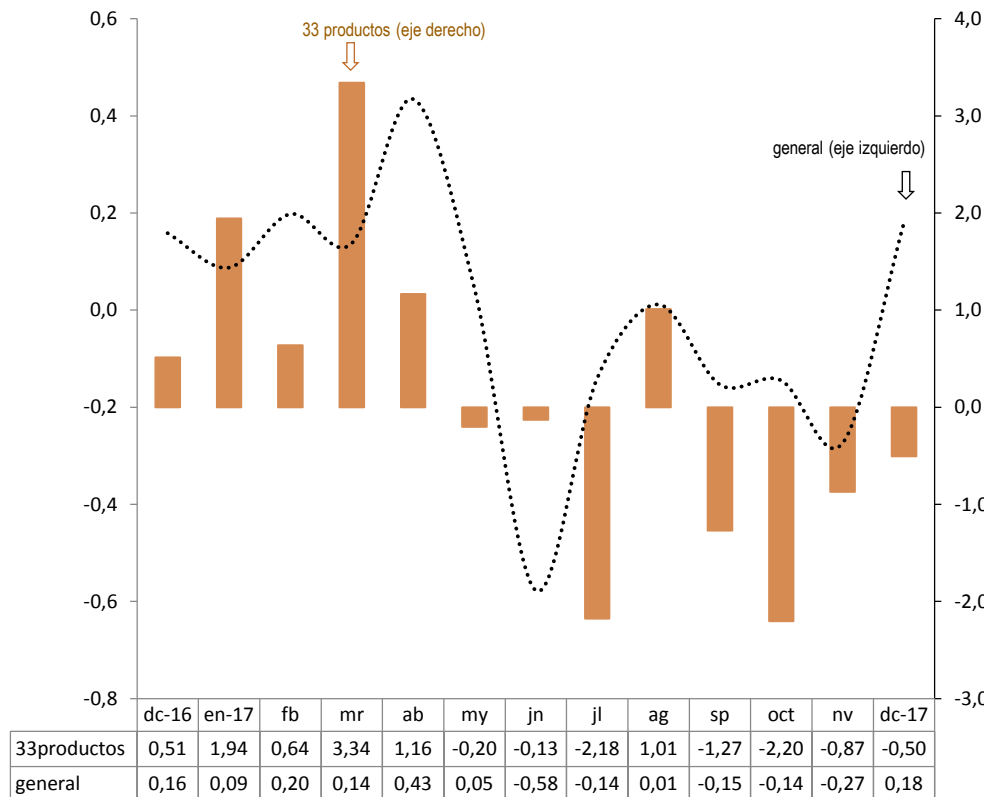
C= PRODUCTO CONTROLADO



INFLACIÓN GENERAL Y DE LOS 33 PRODUCTOS REFERENCIALES

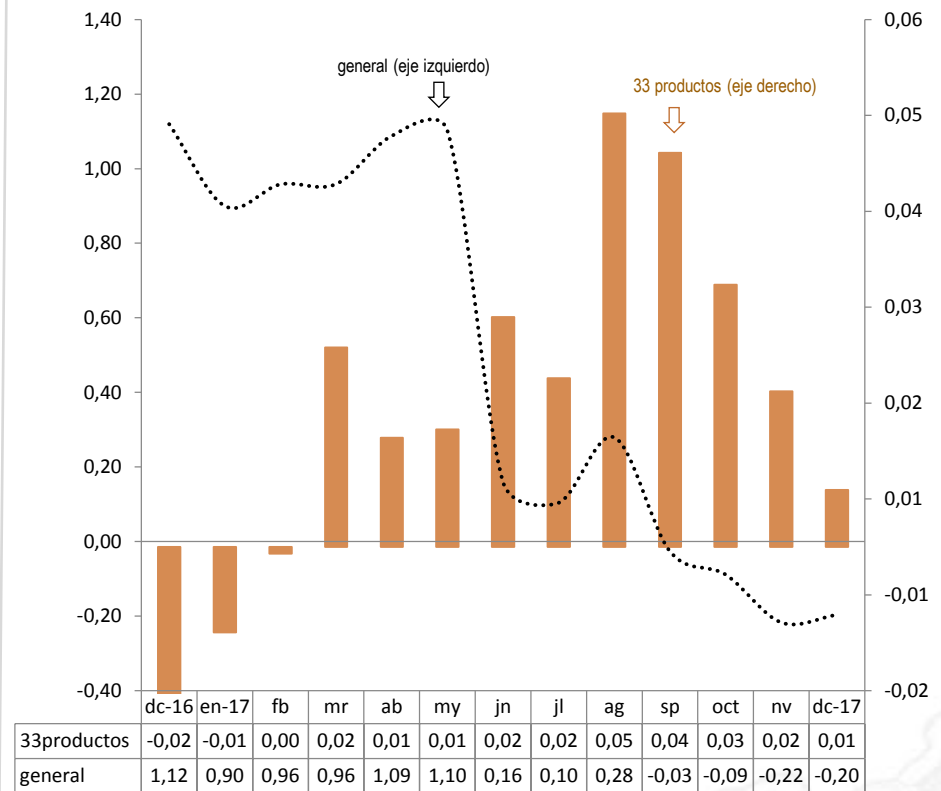
(Porcentajes 2017)

INFLACIÓN MENSUAL



La *variación mensual* de los 33 productos que tienen precios referenciales fue negativa en 0.50% en diciembre de 2017.

INFLACIÓN ANUAL



La inflación anual de los 33 productos referenciales fue levemente positiva (0.01%) en el mes de análisis.

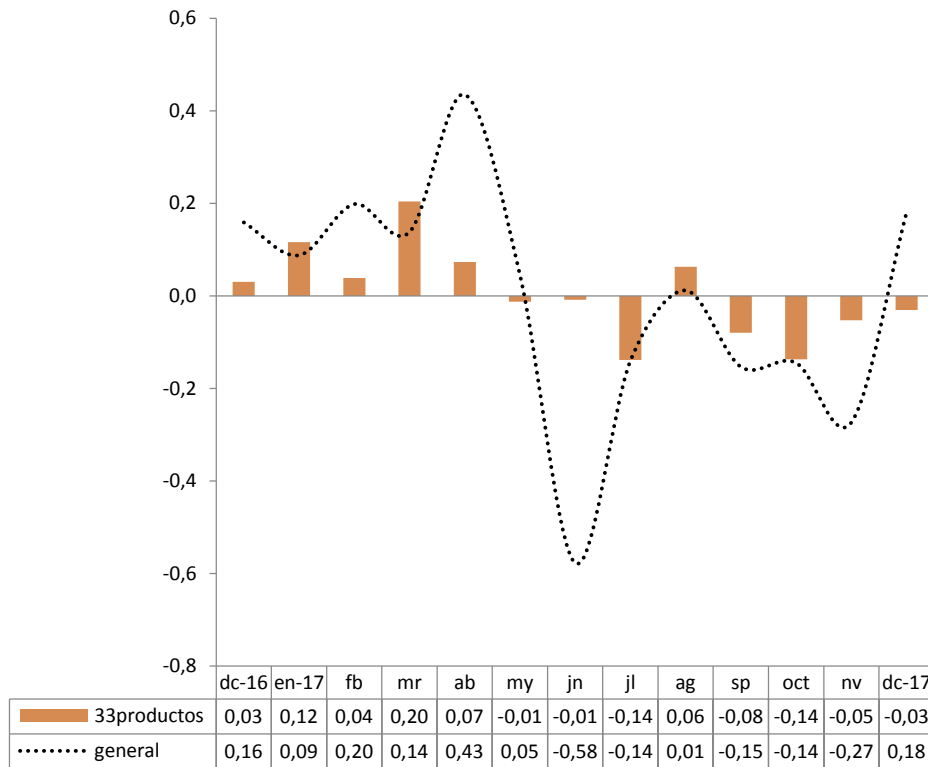
Fuente: INEC



CONTRIBUCIÓN A LA INFLACIÓN GENERAL DE LOS 33 PRODUCTOS REFERENCIALES

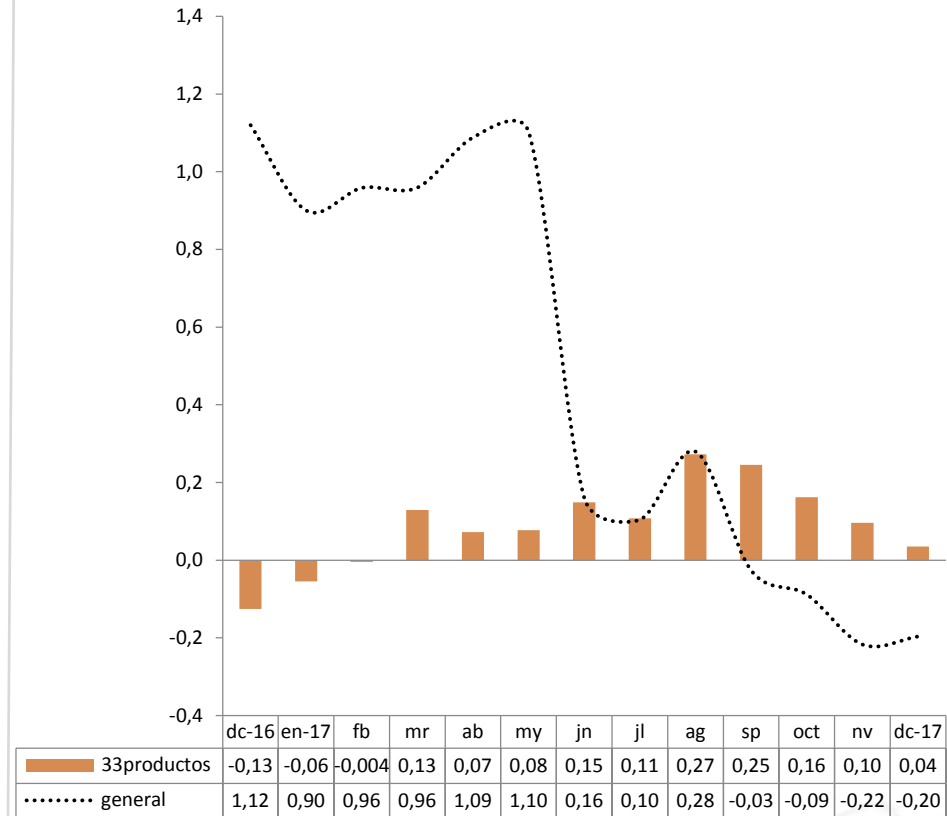
(Porcentajes 2017)

RESPECTO DE LA INFLACIÓN MENSUAL



El aporte agregado a la inflación mensual general de los precios de los 33 productos referenciales fue negativo (0.03%).

RESPECTO DE LA INFLACIÓN ANUAL



El aporte agregado a la inflación anual general de los precios de los 33 productos referenciales fue de 0.04%.

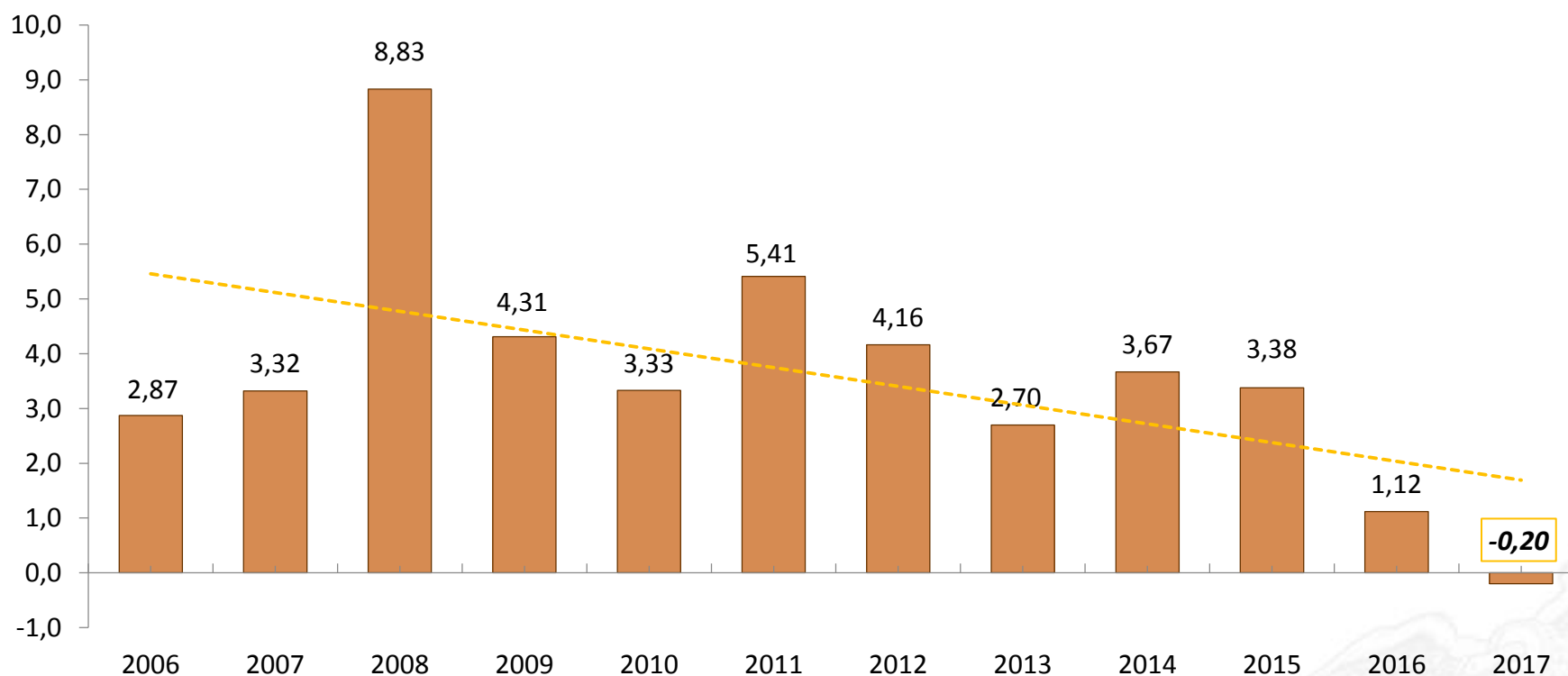
Fuente: INEC



INFLACIÓN ANUAL Y ACUMULADA EN DICIEMBRE DE CADA AÑO

(Porcentajes, 2006-2017)

La inflación anual y acumulada en diciembre de 2017 fue negativa en 0.20%, el menor porcentaje registrado en iguales meses desde el año 2006. Las mayores reducciones fueron observadas para las divisiones: *Prendas de vestir y calzado* (4.17%) y *Bienes y servicios diversos* (2.91%) .



Fuente: INEC



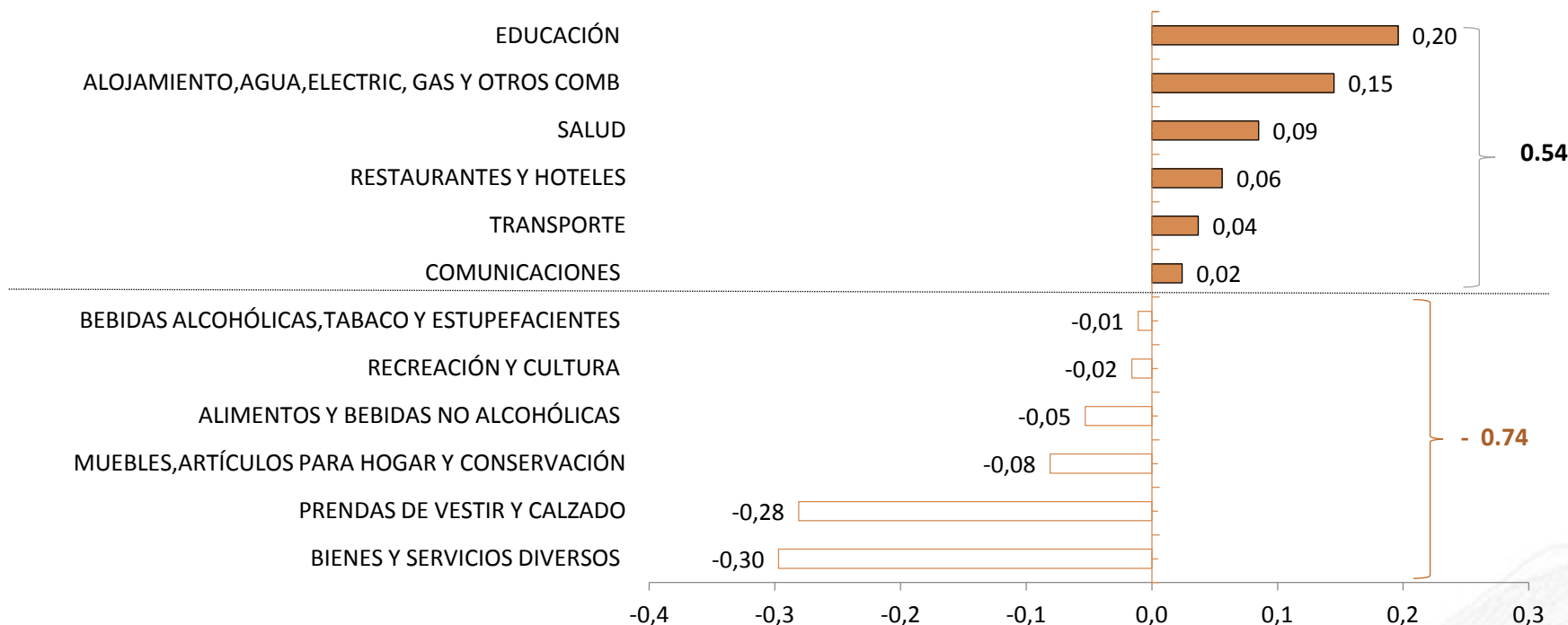
II. CONTRIBUCIÓN A LA INFLACIÓN ANUAL



CONTRIBUCIÓN A LA INFLACIÓN ANUAL POR DIVISIONES DE BIENES Y SERVICIOS Y POR PRODUCTOS

(Porcentajes)

6 divisiones de bienes y servicios tuvieron un aporte negativo agregado de 0.74% a la inflación anual, siendo *Bienes y Servicios Diversos* y *Prendas de Vestir y Calzado*, las agrupaciones de mayor aporte. En las restantes 6 divisiones, el resultado positivo agregado fue de 0.54%. Si el análisis considera el total de 359 ítems que conforman la canasta con la que se mide la inflación, 207 ítems aportaron en -1.80%, 146 contribuyeron en 1.60%; y 6 tuvieron una participación nula.



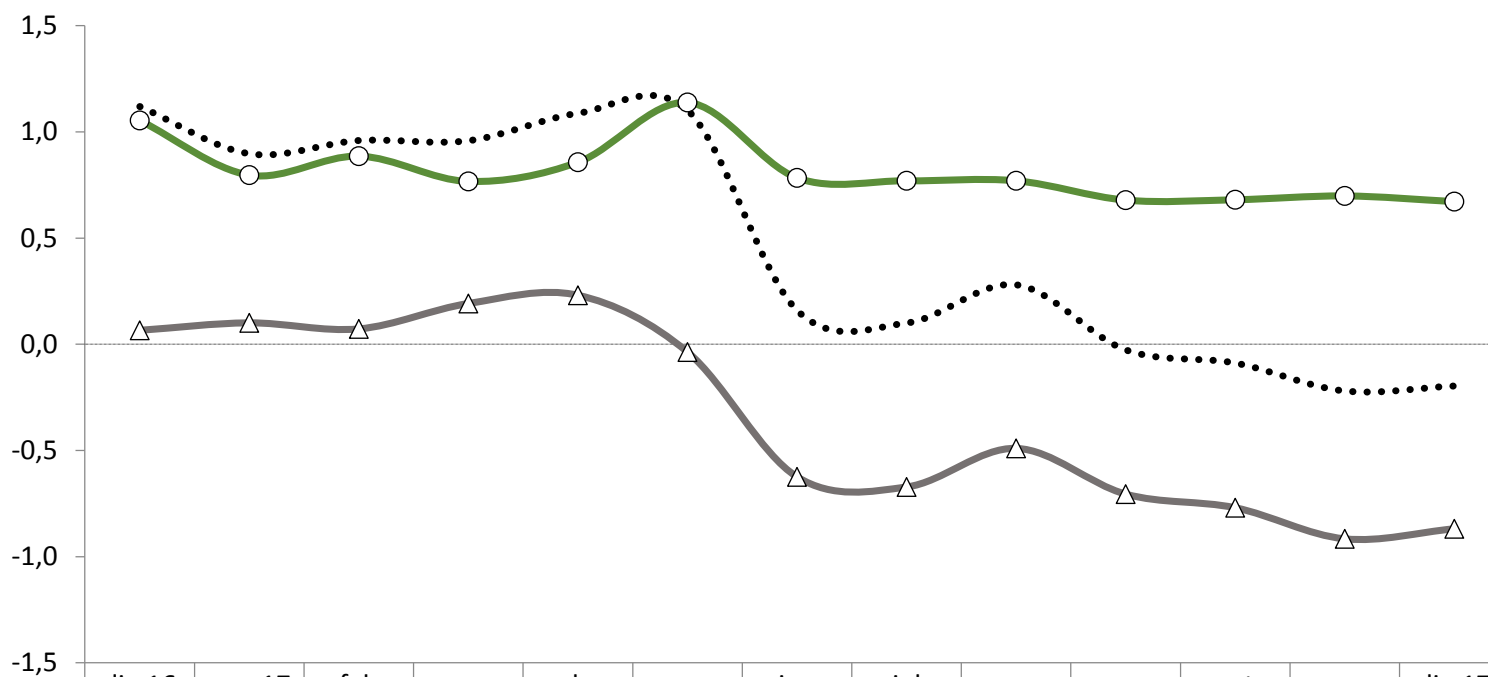
Fuente: INEC



CONTRIBUCIÓN A LA INFLACIÓN ANUAL DE BIENES TRANSABLES Y NO TRANSABLES

(Porcentajes)

En el mes de estudio, la contribución a la inflación anual de los ítems *no transables* fue 0.67%, porcentaje superior a la de los *transables* que presentaron contribución negativa (0.87%).



	dic-16	ene-17	feb	mar	abr	may	jun	jul	ago	sep	oct	nov	dic-17
..... General	1,12	0,90	0,96	0,96	1,09	1,10	0,16	0,10	0,28	-0,03	-0,09	-0,22	-0,20
—○— Bienes No Transables	1,05	0,80	0,89	0,77	0,86	1,14	0,78	0,77	0,77	0,68	0,68	0,70	0,67
—△— Bienes Transables	0,07	0,10	0,07	0,19	0,23	-0,04	-0,62	-0,67	-0,49	-0,71	-0,77	-0,92	-0,87

Fuente: INEC

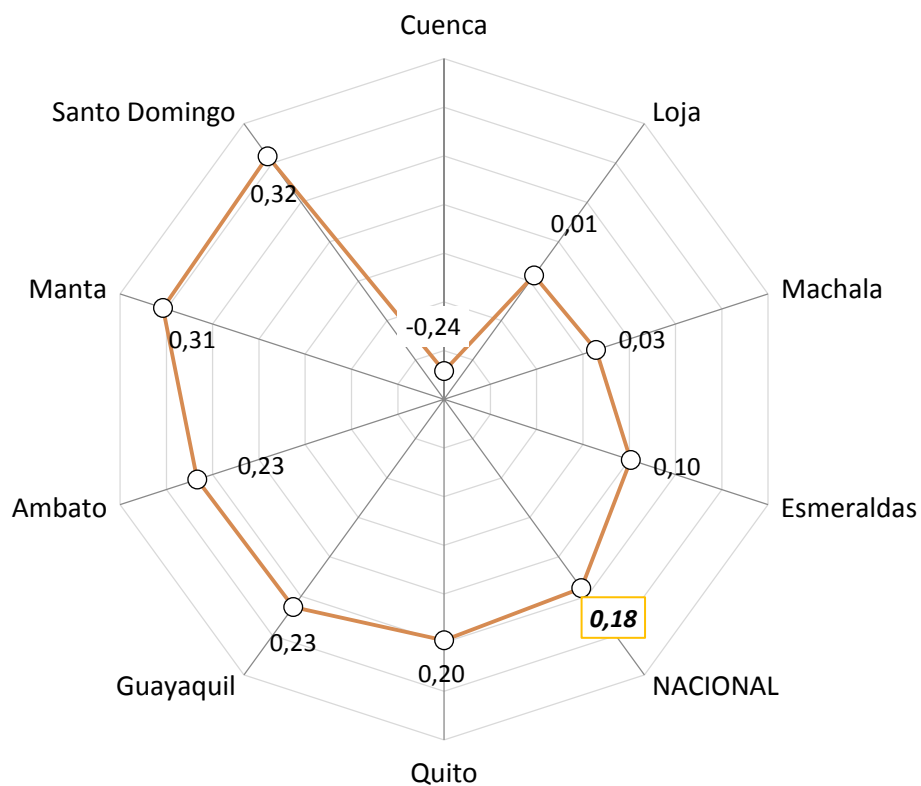
III. IPC MENSUAL Y ANUAL POR CIUDADES



INFLACIÓN MENSUAL Y ANUAL POR CIUDADES

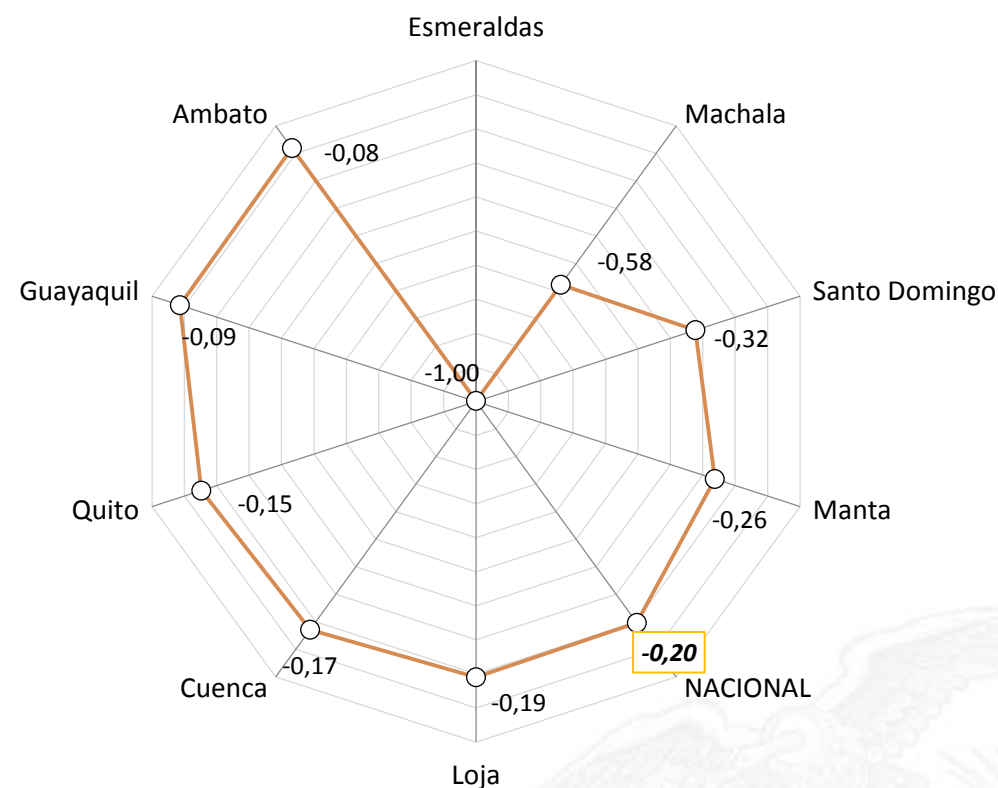
(Porcentajes)

En 8 de las 9 ciudades investigadas se registró *inflación mensual*, ubicándose los mayores porcentajes en Santo Domingo de los Tsáchilas, Manta y Ambato. Cuenca fue la única ciudad en la que se registró un porcentaje negativo.



Fuente: INEC

A nivel anual, en todas las ciudades investigadas se registró *variación negativa*, observándose las mayores reducciones en Esmeraldas, Machala y Santo Domingo de los Tsáchilas.



IV. PRECIOS RELATIVOS



ÍNDICE DE PRECIOS RELATIVOS (IPR)

El IPR del sector J intuitivamente señala el nivel de precios del sector analizado respecto del correspondiente al resto de sectores de bienes y servicios que conforman la canasta del IPC. Los IPR menores a 100, indican que los precios relativos han disminuido con relación a los precios registrados en enero de 2016, que es utilizado como mes de referencia. En contraste, los IPR mayores a 100 muestran que los precios han aumentado con respecto al período base indicado anteriormente.

El IPR del grupo de productos J se calcula de la siguiente manera:

$$IPR_J = \frac{P_J}{P_{J^-}} = \frac{\frac{\sum_{i \in J} w_i IP_i}{\sum_{i \in J} w_i}}{\frac{\sum_{i \in J^-} w_i IP_i}{\sum_{i \in J^-} w_i}}$$

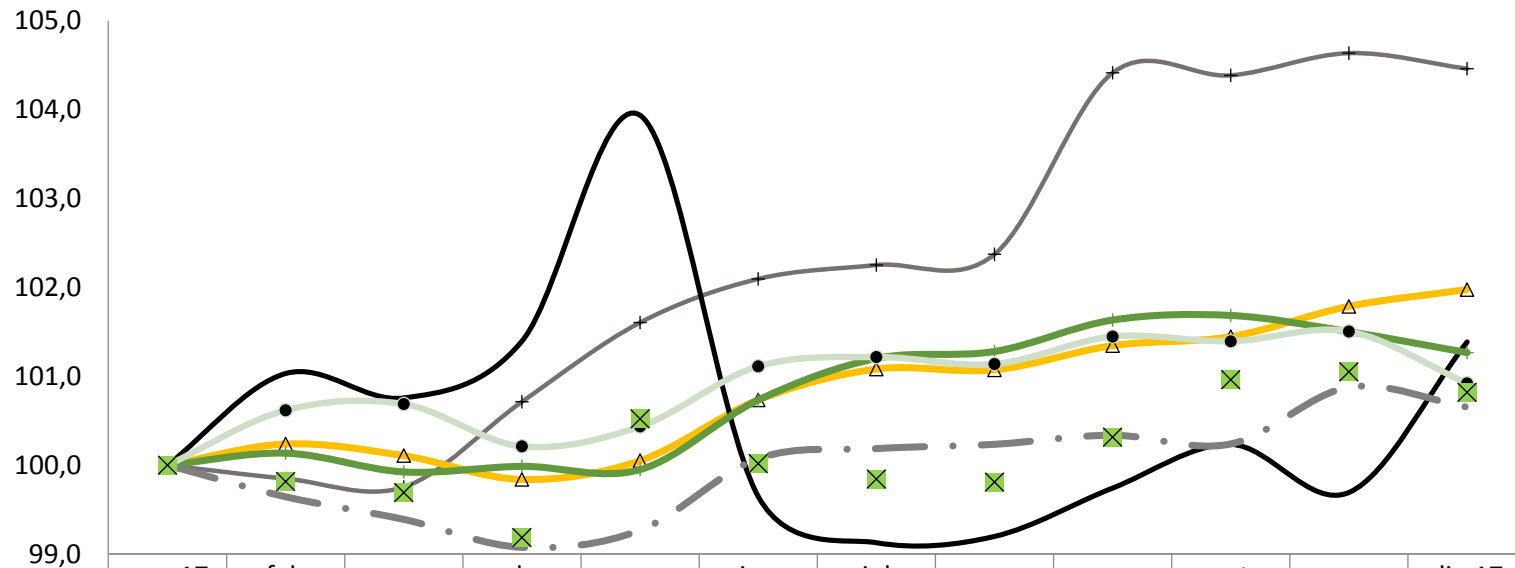
Donde: J- son todos los bienes y servicios que forman parte de la canasta del IPC que no están incluidos en el sector J, P_J es el índice de precios del grupo J y w_i son las ponderaciones de los índices de precios IP_i de cada producto i de la canasta del IPC.



DIVISIONES DE BIENES Y SERVICIOS CON GANANCIA RELATIVA

Índices, base enero 2017=100

7 divisiones registraron ganancias relativas y *Educación* fue la que comparativamente presentó el mayor índice.



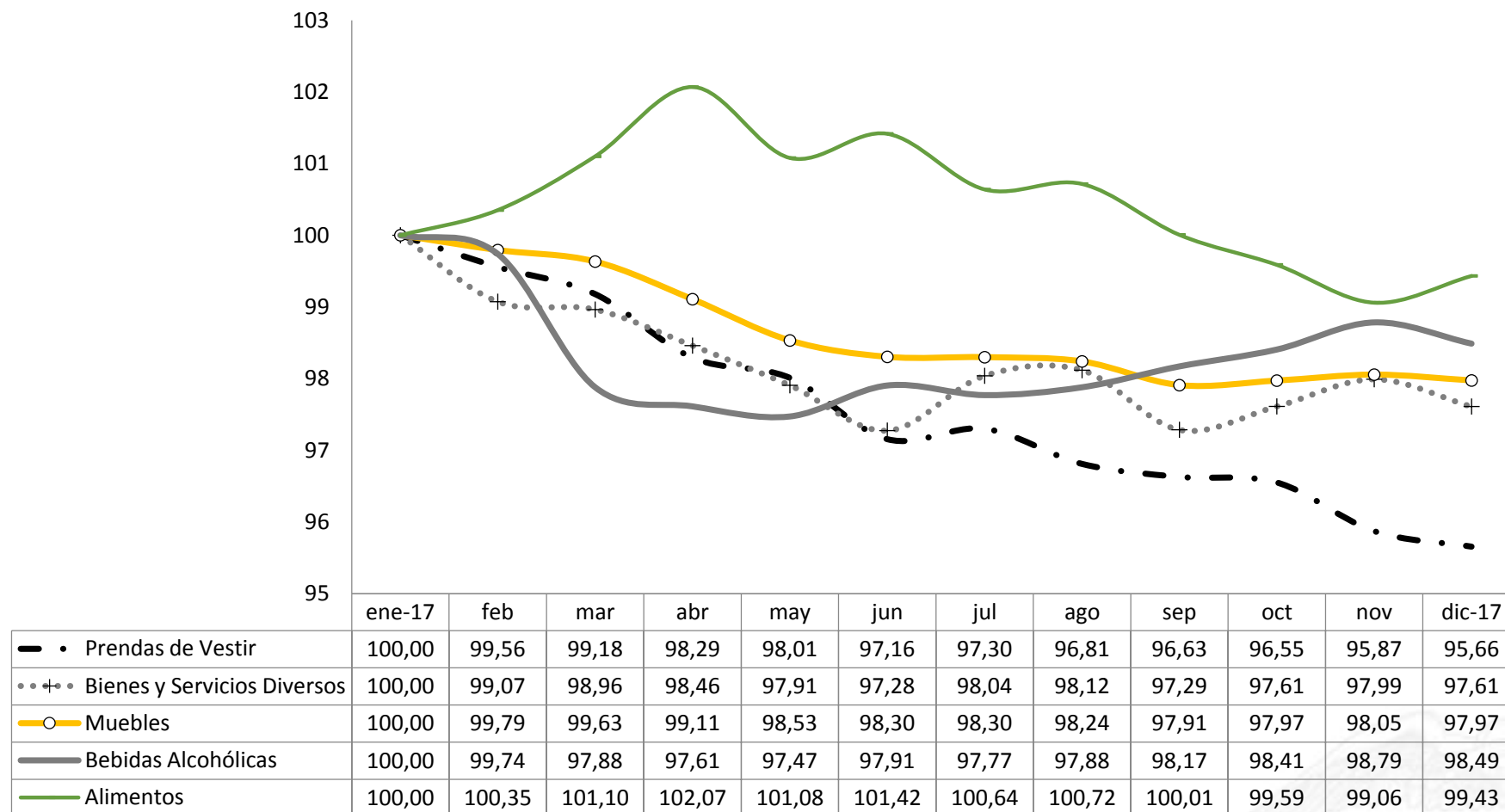
	ene-17	feb	mar	abr	may	jun	jul	ago	sep	oct	nov	dic-17
—+ Educación	100,00	99,85	99,75	100,71	101,61	102,10	102,25	102,37	104,42	104,39	104,64	104,46
—△ Alojamiento	100,00	100,24	100,11	99,84	100,05	100,73	101,08	101,07	101,35	101,45	101,79	101,98
—● Recreación	100,00	101,03	100,76	101,40	103,94	99,65	99,13	99,20	99,74	100,24	99,69	101,39
—+ Salud	100,00	100,14	99,92	99,99	99,95	100,73	101,20	101,28	101,63	101,68	101,50	101,27
—● Restaurantes	100,00	100,62	100,69	100,21	100,44	101,11	101,22	101,14	101,45	101,39	101,50	100,92
—× Comunicaciones	100,00	99,82	99,69	99,19	100,52	100,02	99,84	99,81	100,32	100,96	101,05	100,82
—● Transporte	100,00	99,64	99,39	99,07	99,27	100,07	100,19	100,23	100,34	100,24	100,88	100,65

Fuente: INEC

DIVISIONES DE BIENES Y SERVICIOS CON PÉRDIDA RELATIVA

Índices, base enero 2017=100

En las restantes 5 divisiones de bienes y servicios, se observó pérdida relativa, siendo las agrupaciones de *Prendas de Vestir* y de *Bienes y servicios diversos* las de menor índice.



Fuente: INEC



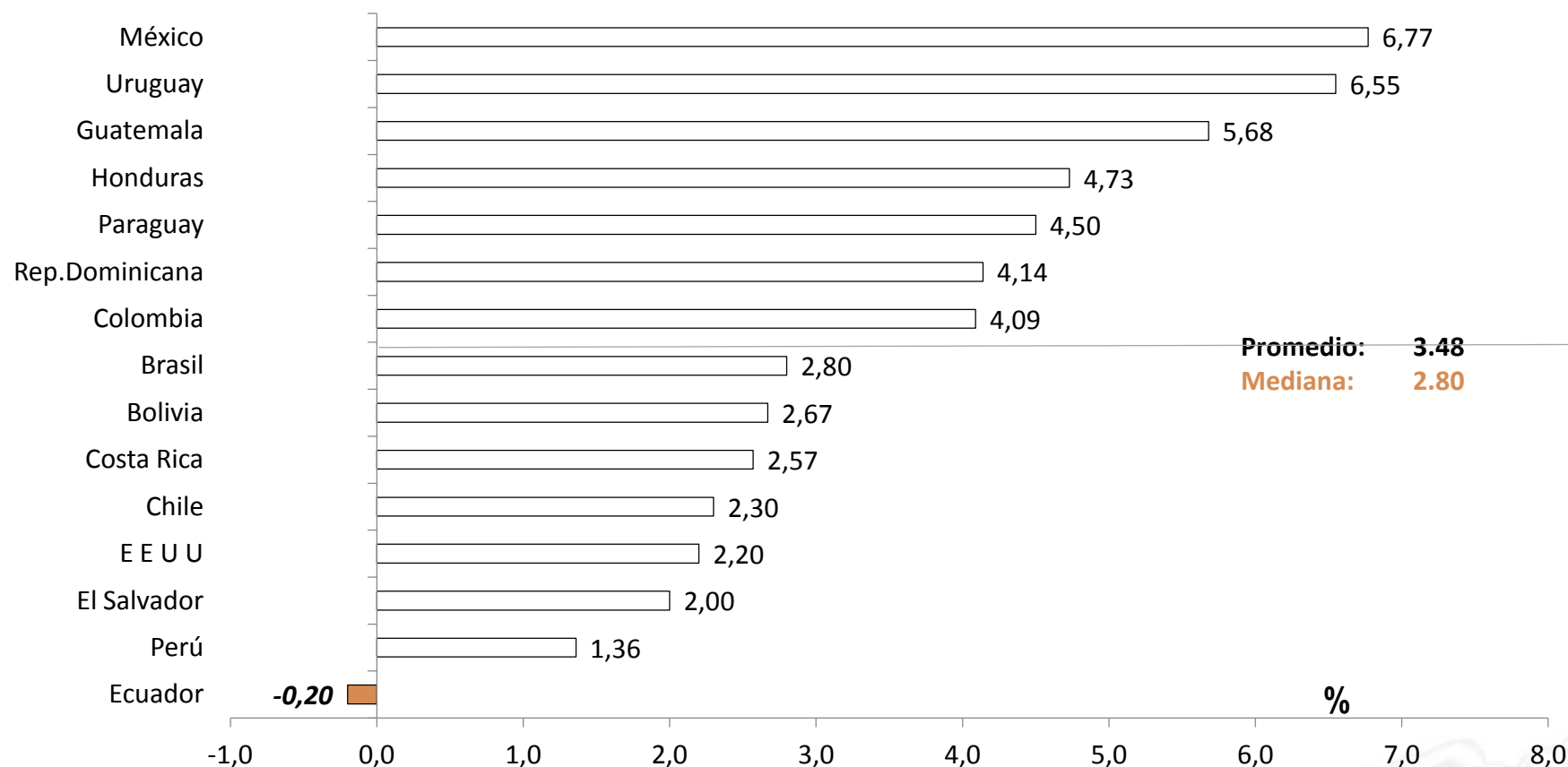
V. INFLACIÓN INTERNACIONAL



INFLACIÓN ANUAL EN AMÉRICA LATINA Y ESTADOS UNIDOS

(Porcentajes)

De 15 países analizados, en su mayoría de América Latina, la inflación anual del Ecuador fue la más baja en diciembre de 2017.



Fuente: Bancos Centrales e Institutos de Estadística de los países analizados

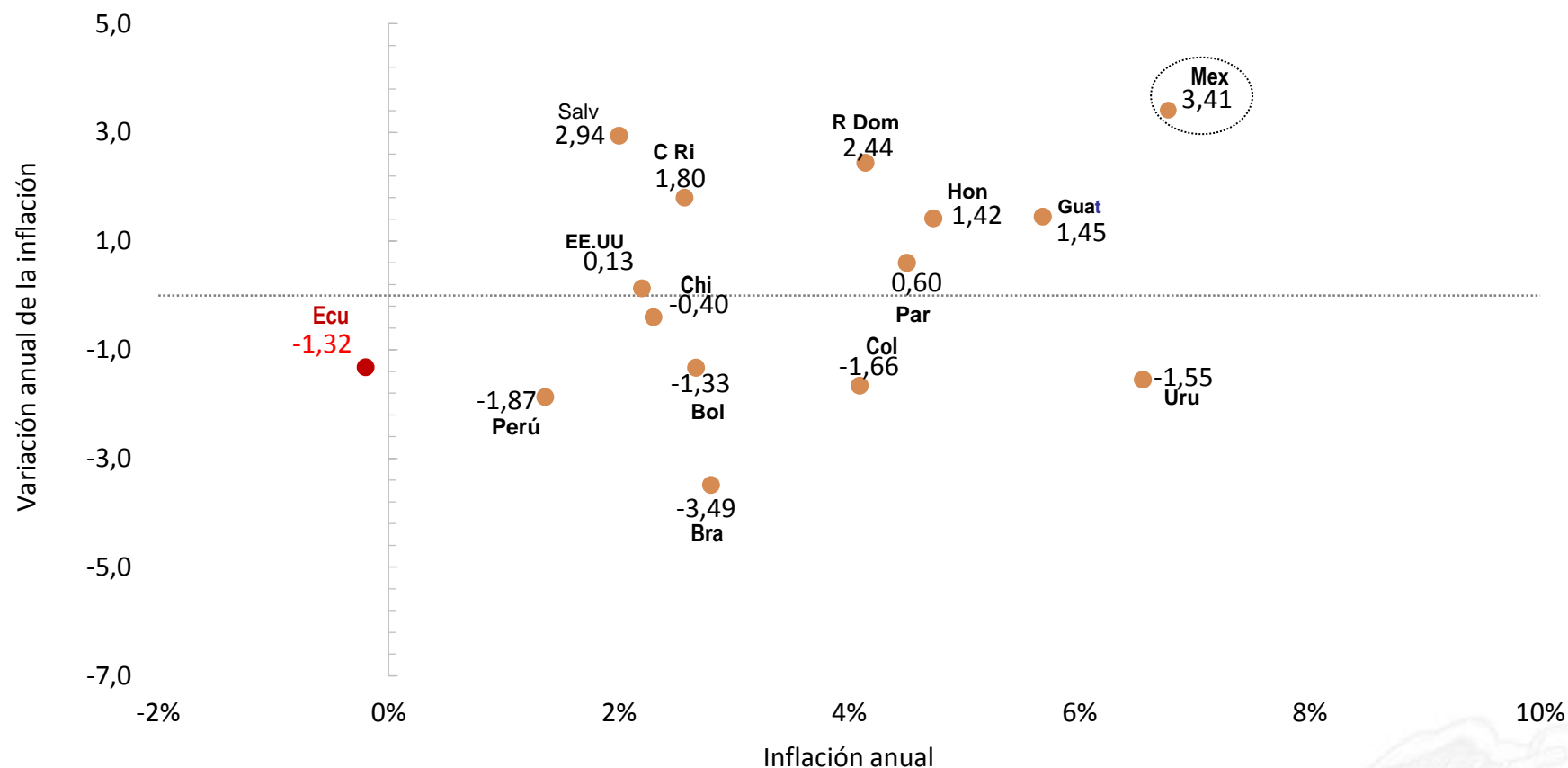
•La información de inflación de Estados Unidos, República Dominicana, Bolivia y Brasil corresponde a noviembre de 2017.



INFLACIÓN Y SU DIFERENCIA INTERANUAL

En porcentajes y en puntos porcentuales

El país con el mayor aumento en su inflación interanual, calculada como la diferencia entre los porcentajes de inflación de diciembre 2017 y diciembre de 2016, fue México (3.41 puntos porcentuales).



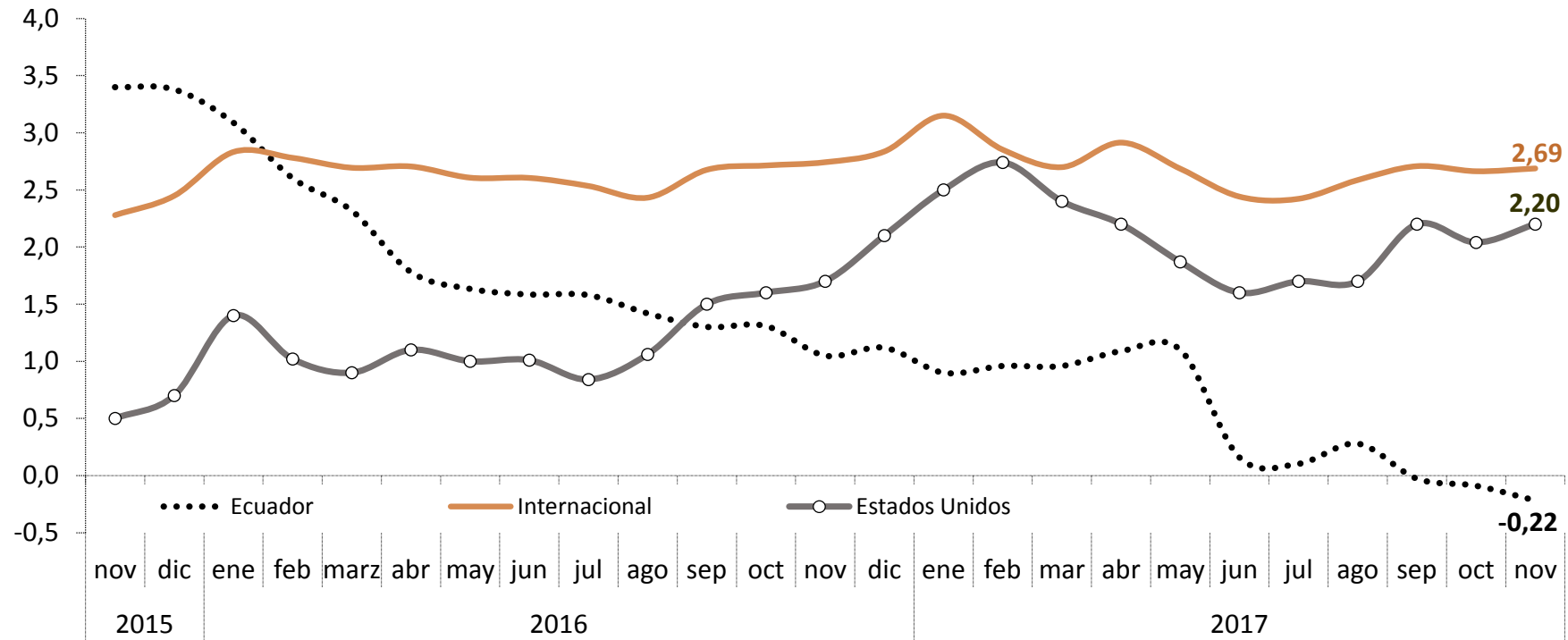
Fuente: Bancos Centrales e Institutos de Estadística de los países analizados



INFLACIÓN ANUAL: INTERNACIONAL, ECUADOR Y ESTADOS UNIDOS

(Porcentajes)

En noviembre de 2017, la inflación anual del Ecuador se ubicó por debajo de la inflación internacional* y la inflación de los Estados Unidos.



*La información se presenta con un mes de retraso, es decir a noviembre de 2017; aún con esta aclaración, hay varios países sobre los cuales no se dispone de información actualizada. A partir del reporte de inflación de febrero 2017, el cálculo de la inflación internacional anual, utiliza nuevos ponderadores obtenidos en base al peso específico de la importación de cada país en el total de importaciones de Ecuador. La fórmula utilizada es la suma-producto del ponderador mencionado multiplicado por su respectiva inflación anual; la muestra de 20 países considerada: Argentina, Brasil, Chile, México, Colombia, Perú, Venezuela, Estados Unidos, Canadá, Holanda, Reino Unido, Alemania, España, Japón, Taiwán, Italia, Francia, Bélgica, China y Corea del Sur, representa para 2016 el 95.6% del total del comercio de bienes importados por el Ecuador.

Fuente: Bloomberg, Bancos Centrales e Institutos de Estadística.



VI. HECHOS RELEVANTES



VI. HECHOS RELEVANTES: EVOLUCIÓN DEL IPC

Las divisiones que presentaron las mayores variaciones y aportes mensuales positivos fueron:

División	Variación mensual	Aporte mensual	Hechos relevantes
Recreación y Cultura	1.80%	0.09%	La variación e incidencia de esta división se debe al incremento de precios de los componentes: servicio de recreación y deportivos; paquetes turísticos; y, servicios culturales.
Alimentos y bebidas no alcohólicas	0.47%	0.11%	Su aporte e inflación se explica por el incremento de precios de: aguas minerales, gaseosas, jugos de frutas; pan; y, carne de bovino fresca, refrigerada o congelada.
Alojamiento, agua, electricidad, gas y otros combustibles	0.35%	0.03%	La variación de precios e incidencia de este grupo se asocia al incremento de precios de los componentes: servicio de recreación y deportivos; paquetes turísticos; y, servicios culturales.

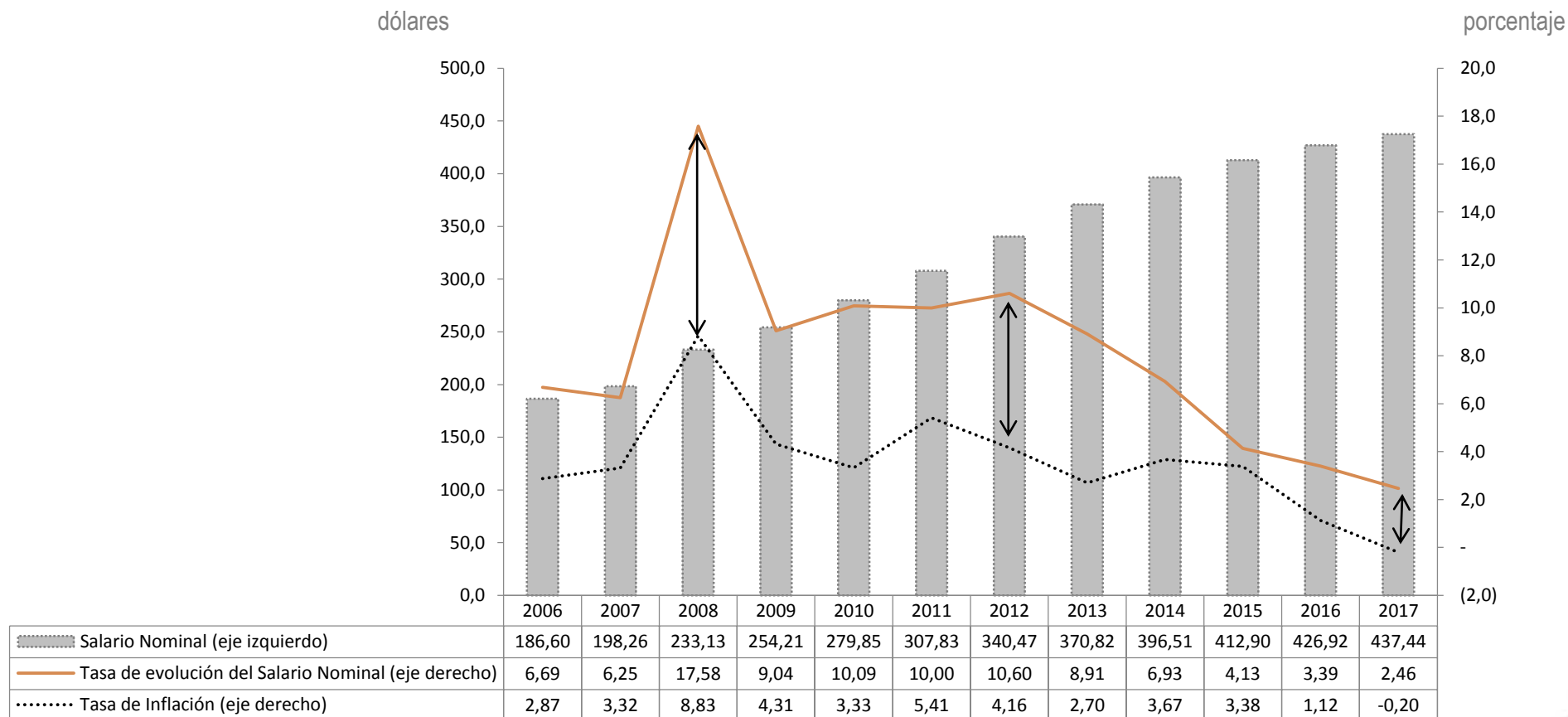
Los porcentajes de variaciones mensuales de las restantes 9 divisiones se muestran en la lámina # 4 de este documento.

Fuente: INEC



VI. HECHOS RELEVANTES: EVOLUCIÓN DEL SALARIO NOMINAL PROMEDIO E INFLACIÓN ANUAL

Período 2006-2017



En el período 2006-2017, la tasa anual de evolución del salario nominal promedio se mantuvo por sobre la tasa anual de inflación de diciembre de cada año; no obstante, del gráfico se desprende que la brecha entre las dos variables se ha reducido.

Fuente: INEC



VII. COMPONENTE NACIONAL E IMPORTADO DE LA CANASTA DE BIENES Y SERVICIOS CON LA QUE SE MIDE LA INFLACIÓN



OBJETIVO GENERAL

Definir qué proporción de componente nacional e importado insumen las Industrias en la producción de un bien o servicio en un determinado período de tiempo.

OBJETIVO ESPECÍFICO

Determinar los porcentajes de componente nacional e importado en la canasta de 359 bienes y servicios año base 2014 con la que se mide la inflación y dentro de la Clasificación de Productos de Cuentas Nacionales CPCN (versión 2), en función del vector del “gasto de consumo final de los hogares” de la matriz de consumos intermedios.

Tabla Oferta y Utilización TOU del Banco Central del Ecuador, a precios corrientes del año 2014

¿Qué implica utilizar precios corrientes?



Tomando en cuenta que los componentes nacional e importado están afectados por la inflación, la valoración a precios corrientes implica que los resultados son calculados en volumen y a los precios vigentes de cada año. De esta manera, se obtiene un indicador del valor de los bienes y servicios al momento de la operación o valores de las mercancías expresados a precios de cada año.

- En los gastos de consumo individual, por su finalidad, incurren 3 sectores institucionales: hogares, Instituciones sin fines de lucro que sirven a los hogares CFISFL (División 13 CCIF) y Gobierno general CFG (División 14 CCIF).
- De los tres sectores mencionados, el gasto de consumo final de los hogares analizado en este estudio, es el referente fundamental de la Inflación, y representa una gran proporción del gasto total de la economía; de modo que las variaciones en el nivel de precios de todos los bienes y servicios de consumo final, permiten monitorear la variación general de precios.
- La estructura de la Canasta del IPC base: 2014=100, responde a la Clasificación CCIF del Consumo Individual por Finalidades (COICOP por sus siglas en inglés para los 12 niveles superiores que corresponden a las divisiones de consumo de bienes y servicios que constan en las láminas 4 y 5).

PROCEDIMIENTO DE CLASIFICACIÓN Y DETERMINACIÓN DE PONDERACIONES DEL COMPONENTE NACIONAL E IMPORTADO DE LOS BIENES Y SERVICIOS DE LA CANASTA DEL IPC.

Procedimiento de clasificación

1. Identificar cada ítem de la canasta del IPC en base de las especificaciones técnicas* en la CIIU (Clasificación Industrial Internacional Uniforme) rev.4 que es una clasificación de actividades;
2. Los códigos CIIU del punto 1 se clasifican dentro de la Clasificación de Industrias de Cuentas Nacionales CICN con el propósito de agrupar la desagregación anterior;
3. Estos últimos códigos se vuelven a clasificar dentro de uno de los 279 códigos CPCN versión 2 de la tabla de utilización.

Determinación de ponderaciones

Las ponderaciones reflejan la importancia relativa de los bienes y servicios según su participación en el consumo total de los hogares, de tal forma que la ponderación de cada bien o servicio determina el efecto que tiene la variación de su precio en el índice general (Organización Internacional del Trabajo, OIT 2004).

* Especificar un artículo es describir en forma precisa y exhaustiva sus cualidades y atributos que lo identifican dentro del conjunto total de bienes y servicios existentes en el mercado y a través del tiempo.



RESULTADOS

BIENES Y SERVICIOS DE LA CANASTA DEL IPC	PONDERADOR EN LA CANASTA DEL IPC (a)	COMPONENTE EN BASE DE LA TOU		ITEM DE LA TOU	DESCRIPCIÓN EN CPCN	PONDERACIÓN POR COMPONENTE	
		NACIONAL (b)	IMPORTADO (c)			NACIONAL (a) * (b)	IMPORTADO (a) * (c)
arroz	1.55%	100.00%	0.00%	115	Arroz pilado, blanqueado y pulido	1.55%	0.00%
cemento	0.06%	0.00%	0.00%	171	Cemento y clinker de cemento	0.00%	0.00%
servicios de reparación de la vivienda	0.20%	100.00%	0.00%	244	Servicios de arquitectura, ingeniería y análogos	0.20%	0.00%
suministro de agua	1.27%	100.00%	0.00%	198	Agua	1.27%	0.00%
servicio de seguridad de la vivienda	0.31%	100.00%	0.00%	257	Otros servicios empresariales n.c.p.	0.31%	0.00%
servicio de consumo eléctrico	2.09%	100.00%	0.00%	197	Servicios de transmisión y distribución eléctrica	2.09%	0.00%
gas doméstico	0.35%	13.69%	86.31%	153	Gases de hidrocarburos	0.05%	0.30%
colchón	0.18%	33.10%	66.90%	167	Productos de plástico	0.06%	0.12%
alfombra suelta	0.01%	100.00%	0.00%	133	Tejidos y telas de fibras textiles	0.01%	0.00%
reparación de muebles	0.04%	100.00%	0.00%	256	Servicios de reparación de computadoras y otros enseres domésticos	0.04%	0.00%
reparación de artefactos para el hogar	0.04%	100.00%	0.00%	256	Servicios de reparación de computadoras y otros enseres domésticos	0.04%	0.00%
ollas	0.15%	52.05%	47.95%	178	Productos metálicos de uso doméstico	0.08%	0.07%
bomba de agua	0.02%	62.09%	37.91%	180	Otros productos metálicos n.c.p.	0.01%	0.01%
candado	0.02%	52.05%	47.95%	178	Productos metálicos de uso doméstico	0.01%	0.01%
cloro y desinfectante	0.34%	14.86%	85.14%	156	Abonos y plaguicidas	0.05%	0.29%
desodorante ambiental	0.04%	19.97%	80.03%	161	Perfumes y preparados de tocador	0.01%	0.03%
insecticida	0.04%	14.86%	85.14%	156	Abonos y plaguicidas	0.01%	0.03%
escoba	0.07%	5.04%	94.96%	194	Otros productos manufacturados diversos	0.00%	0.06%
esponja lava vajilla	0.02%	29.52%	70.48%	133	Tejidos y telas de fibras textiles	0.01%	0.01%
fundas para basura	0.09%	33.10%	66.90%	167	Productos de plástico	0.03%	0.06%
servilletas	0.05%	35.71%	64.29%	144	Papel y cartón	0.02%	0.03%
fósforos	0.07%	9.57%	90.43%	164	Otros productos químicos n.c.p.	0.01%	0.06%
velas	0.03%	5.04%	94.96%	194	Otros productos manufacturados diversos	0.00%	0.03%
servicios domésticos	1.53%	100.00%	0.00%	277	Servicio doméstico	1.53%	0.00%
audífonos de corrección	0.03%	0.00%	100.00%	188	Equipo radiológico, electromédico; instrumentos ópticos; de medición y control;	0.00%	0.03%
bicicleta	0.05%	0.00%	100.00%	190	Otro equipo y material de transporte n.c.p.	0.00%	0.05%
batería	0.10%	5.20%	94.80%	186	Maquinaria y aparatos eléctricos	0.01%	0.10%
neumático	0.36%	30.13%	69.87%	165	Neumáticos y cámaras de aire	0.11%	0.25%
amortiguadores	0.05%	0.00%	100.00%	190	Otro equipo y material de transporte n.c.p.	0.00%	0.05%
diésel	0.05%	10.64%	89.36%	149	Diesel	0.01%	0.04%
aceite lubricante	0.29%	99.63%	0.37%	152	Otros combustibles y aceites de petróleo (incluye lubricantes)	0.29%	0.00%
servicio de wincha	0.03%	100.00%	0.00%	220	Servicios complementarios y auxiliares del transporte	0.03%	0.00%
vía de avión	0.45%	53.03%	46.97%	215	Servicios de transporte de pasajeros por vía aérea	0.24%	0.21%
envío de paquete	0.02%	100.00%	0.00%	221	Servicios postales y de mensajería	0.02%	0.00%
servicio de telefonía celular	1.42%	100.00%	0.00%	223	Servicios telefónicos celulares	1.42%	0.00%
servicio de telefonía residencial	1.41%	98.28%	1.72%	222	Servicios telefónicos fijos	1.39%	0.02%
servicio de internet	1.39%	100.00%	0.00%	224	Servicios de internet	1.39%	0.00%
teléfono celular	0.39%	0.00%	100.00%	187	Equipos y aparatos de radio, TV y comunicaciones	0.00%	0.39%
servicio de alquiler de teléfono	0.11%	98.28%	1.72%	222	Servicios telefónicos fijos	0.11%	0.00%
flores	0.03%	100.00%	0.00%	12	Rosas	0.03%	0.00%
alimento preparado para mascotas	0.27%	80.01%	19.99%	125	Alimento para animales	0.22%	0.05%
gasto en médico veterinario	0.08%	0.00%	0.00%	249	Servicios veterinarios	0.00%	0.00%
gastos compromisos sociales	0.73%	100.00%	0.00%	276	Otros servicios n.c.p.	0.73%	0.00%
servicios judiciales	0.73%	100.00%	0.00%	241	Servicios jurídicos y legales	0.73%	0.00%
bolsos y carteras	0.12%	57.76%	42.24%	134	Confecciones con materiales textiles (excepto prendas de vestir)	0.07%	0.05%
mochila escolar	0.16%	57.76%	42.24%	134	Confecciones con materiales textiles (excepto prendas de vestir)	0.09%	0.07%
TOTAL	100.00%					77.29%	22.57%

El componente nacional e internacional suma 99.86%, y el 0.14% corresponde al producto *Cemento* y al *servicio de Atención de médico veterinario*, ítems que no muestran componente nacional ni importado en el vector de consumo final de los hogares.

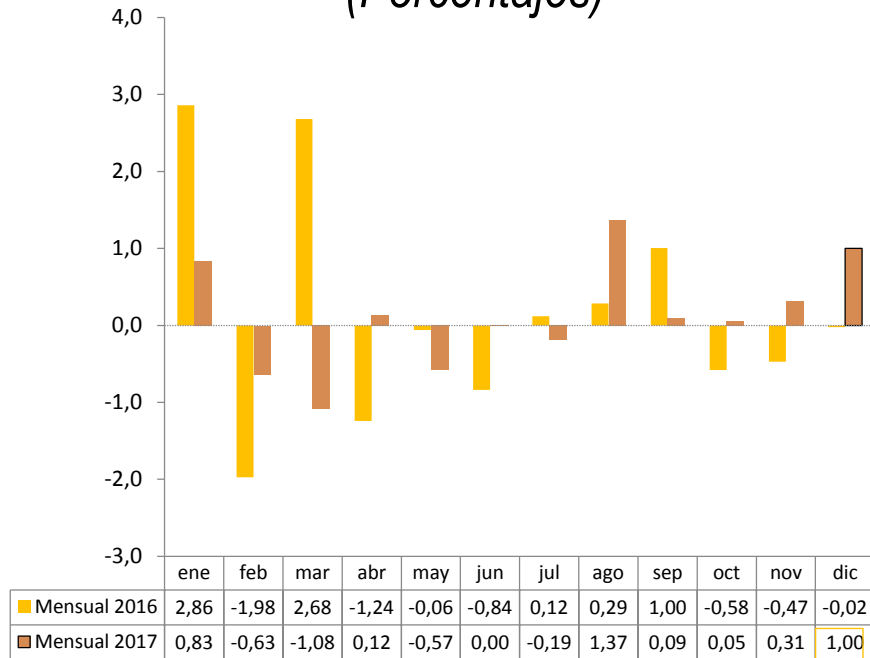
[Tabla de resultados completa](#)

Fuente: INEC y BCE.

VIII. VARIACIÓN MENSUAL Y ANUAL DEL ÍNDICE DE PRECIOS AL PRODUCTOR (IPP) DE DISPONIBILIDAD NACIONAL



VARIACIÓN MENSUAL DEL IPP DE DISPONIBILIDAD NACIONAL (Porcentajes)



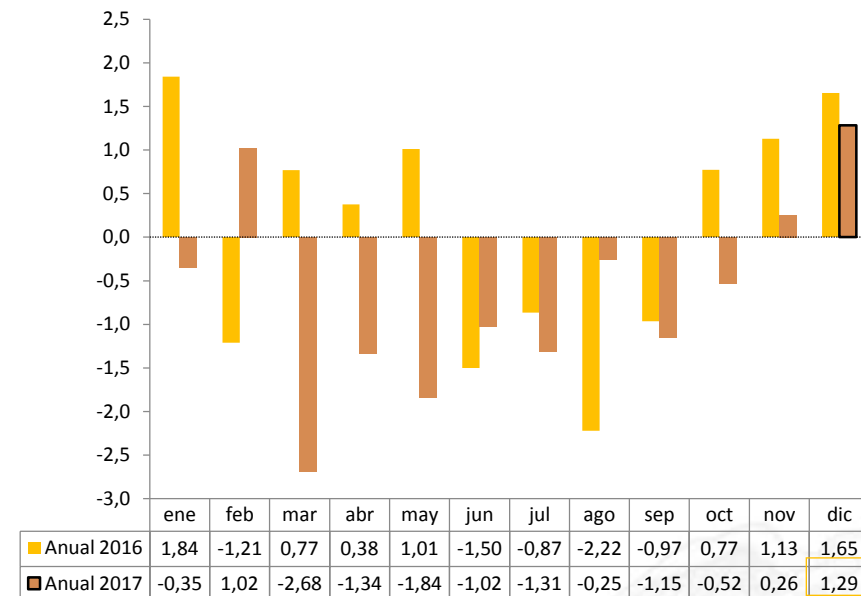
Fuente: INEC

En el mes de análisis, la *variación mensual* del IPP fue de 1.00%, ubicándose las mayores variaciones en las secciones de *Alimentos, Bebidas, tabaco y textiles* (1.67%) y de *Agricultura, Silvicultura y Pesca* (1.21%).

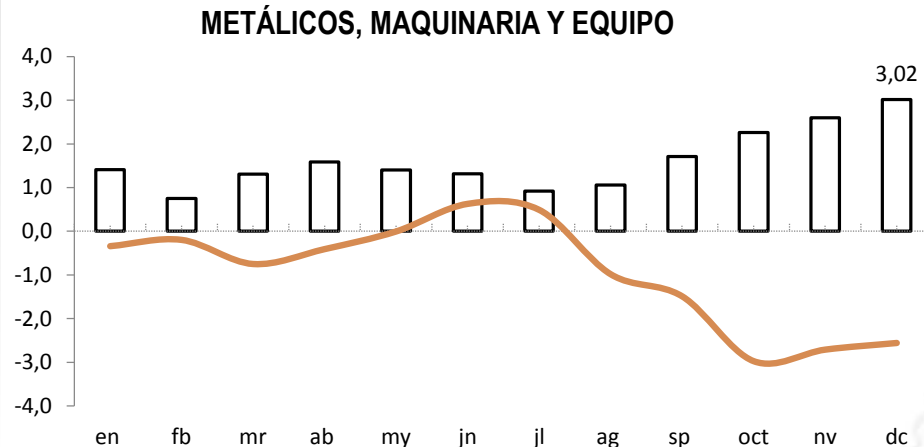
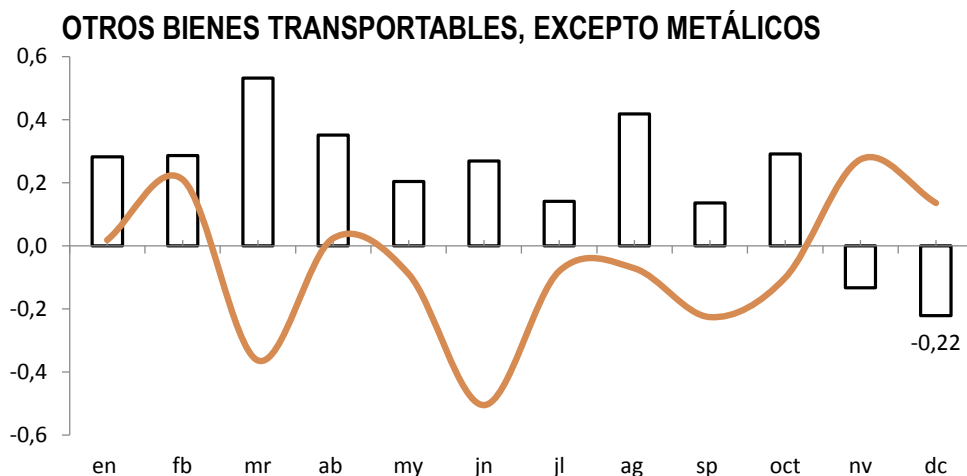
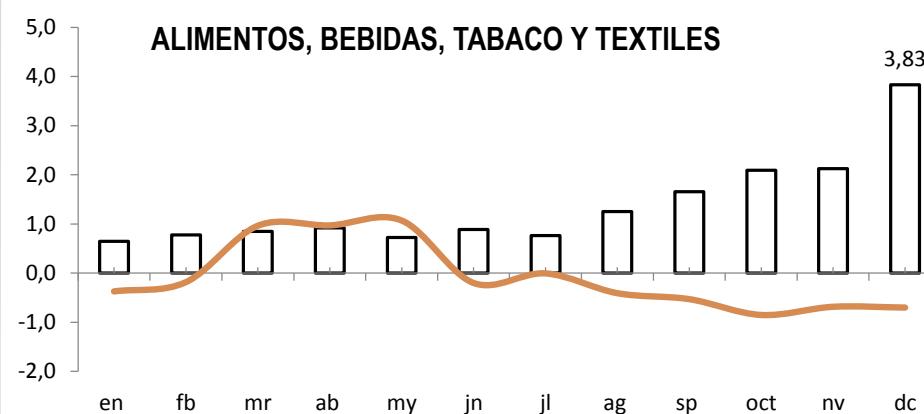
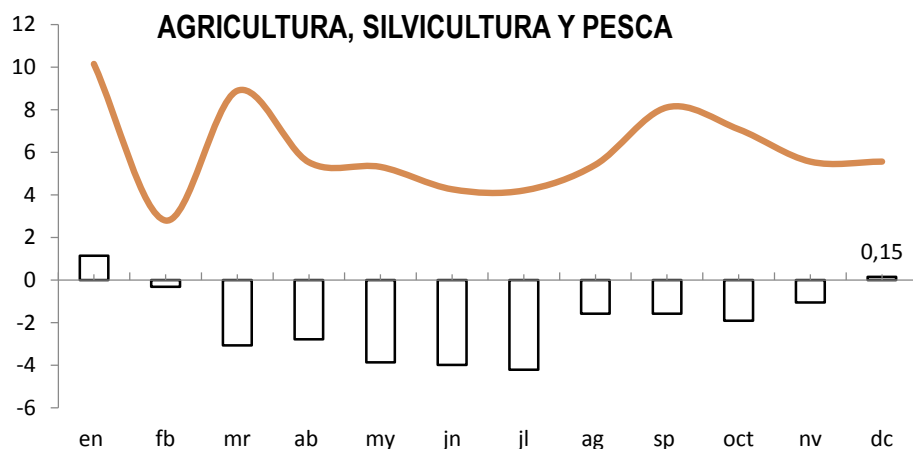
Fuente: INEC

La *variación anual del IPP* fue de 1.29% y la mayor variación positiva se registró en *Alimentos, bebidas, tabaco y textiles* (3.83%) y de *Metálicos, maquinaria y equipo* (3.02%).

VARIACIÓN ANUAL DEL IPP DE DISPONIBILIDAD NACIONAL (Porcentajes)



VARIACIÓN ACUMULADA DEL IPP DE DISPONIBILIDAD NACIONAL POR SECCIONES (Porcentajes)



Fuente: INEC

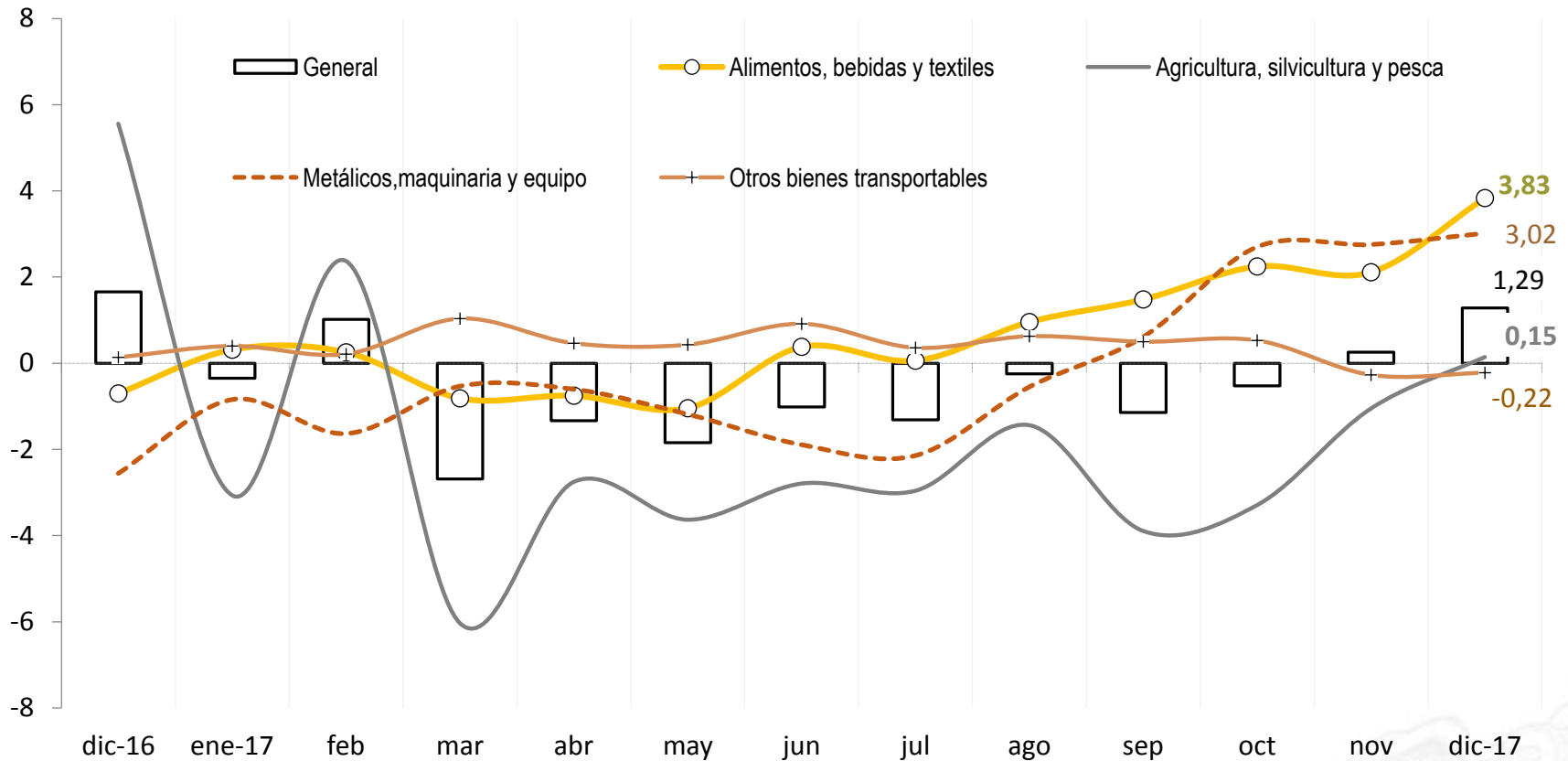
□ 2017 — 2016

Las secciones de *Alimentos, bebidas, tabaco y textiles* y de *Metálicos, maquinaria y equipo* registraron las mayores variaciones acumuladas de su IPP en diciembre de 2017.



VARIACIÓN ANUAL DEL IPP DE DISPONIBILIDAD NACIONAL POR SECCIONES (Porcentajes)

Las secciones de *Alimentos, bebidas, tabaco y textiles* y de *Metálicos, maquinaria y equipo* registraron la mayor variación anual en el mes de análisis.

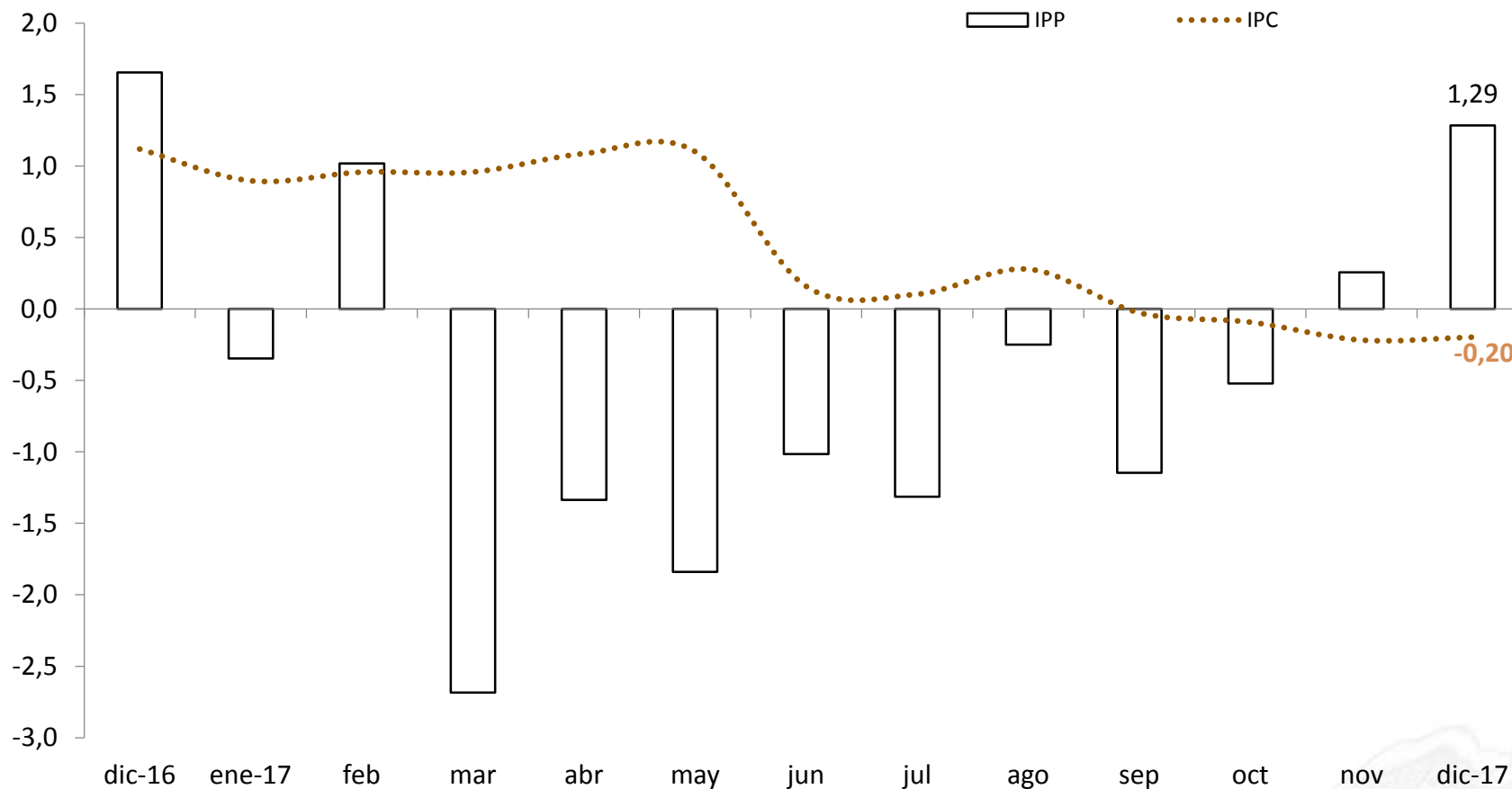


Fuente: INEC



VARIACIÓN ANUAL DEL IPC Y DEL IPP DE DISPONIBILIDAD NACIONAL (Porcentajes)

La variación anual del IPP cierra el año 2017 ubicándose por sobre la variación negativa del IPC.



Fuente: INEC





GOBIERNO
DE LA REPÚBLICA
DEL **ECUADOR**



BANCO CENTRAL
DEL **ECUADOR**

¡El Gobierno de todos!