



Banko Central del Ecuador

Boletín mensual de inflación

Resultados a enero de 2022

Febrero de 2022

Contenido

Índice de precios al consumidor (IPC)

- I. [Inflación mensual, interanual y acumulada](#)
- II. [Contribución a la inflación interanual](#)
- III. [Precios Relativos](#)
- IV. [Inflación internacional](#)
- V. [Hechos relevantes](#)
- VI. [Componente nacional e importado de la canasta de bienes y servicios del IPC](#)

Índice de precios al productor de disponibilidad nacional (IPP-DN)

- VII. [Variación mensual y anual del IPP-DN](#)

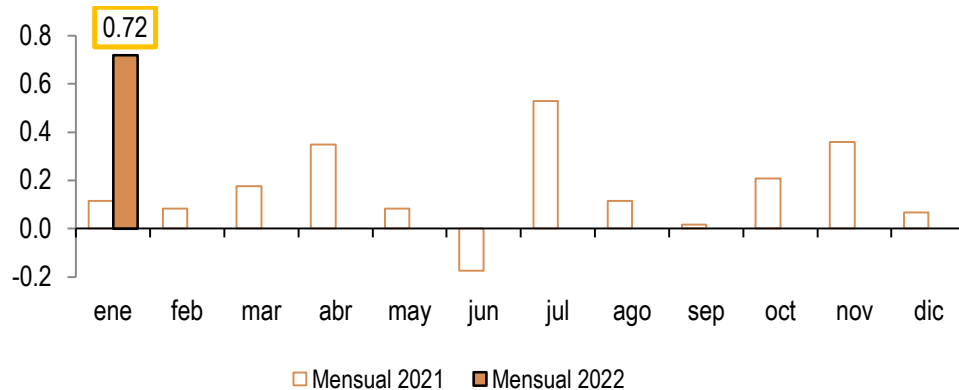


I. Inflación mensual, interanual y acumulada

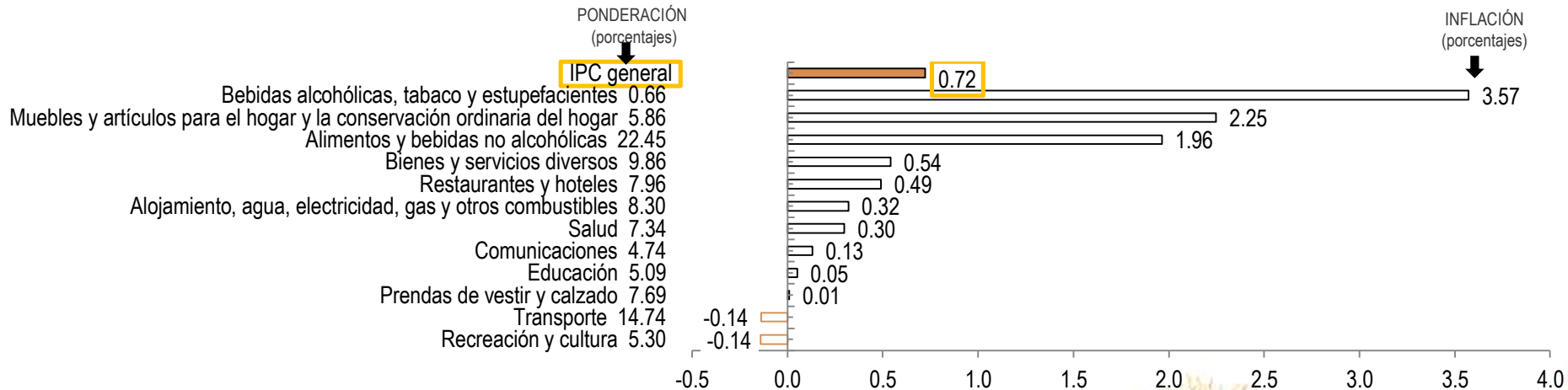


INFLACIÓN MENSUAL DEL IPC Y POR DIVISIONES DE BIENES Y SERVICIOS

enero 2021 – enero 2022 (Porcentajes)



El IPC de enero de 2022 registró una variación de 0.72%. En 10 divisiones de consumo que ponderan el 79.96%, el resultado fue positivo, siendo *Bebidas alcohólicas, tabaco y estupefacientes*; y, *Muebles, artículos para el hogar y la conservación ordinaria del hogar*; las agrupaciones de mayor porcentaje. En otras 2 divisiones, cuya ponderación agregada en la canasta del IPC es de 20.04%, se registraron valores negativos, siendo; *Recreación y cultura*; y, *Transporte*, las de mayor variación

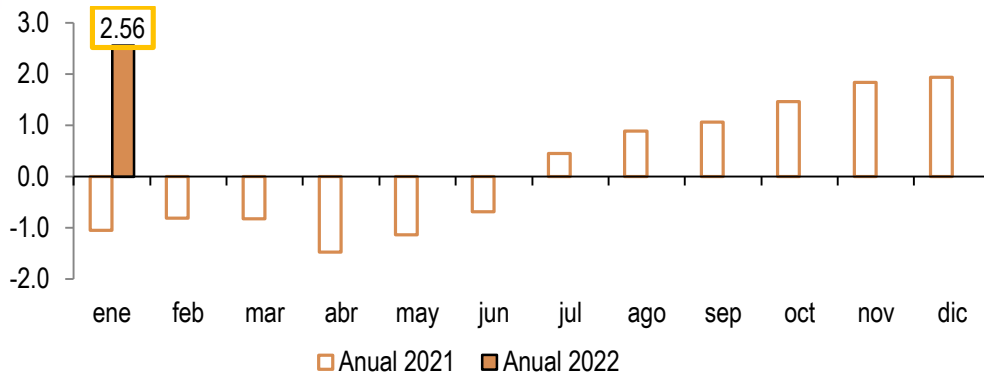


Fuente: IINEC

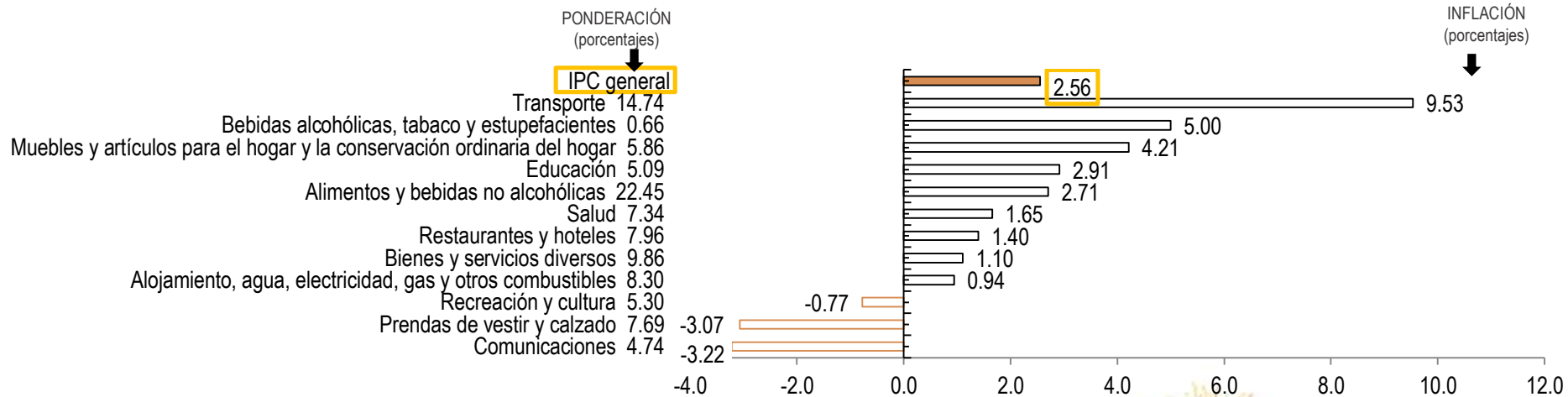


INFLACIÓN INTERANUAL DEL IPC Y POR DIVISIONES DE BIENES Y SERVICIOS

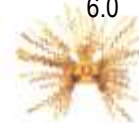
enero 2021 – enero 2022 (Porcentajes)



En enero de 2022, la variación interanual de precios fue de 2.56%, siendo la tasa más alta registrada en la serie observada. En 9 divisiones de bienes y servicios que ponderan el 82.27% se presentaron variaciones positivas, siendo las de mayor porcentaje: *Transporte*; y, *Bebidas alcohólicas, tabaco y estupefacientes*. En otras 3 agrupaciones que ponderan el 17.73% se registraron resultados negativos, siendo las de mayor variación: *Comunicaciones*; y, *Prendas de vestir y calzado*



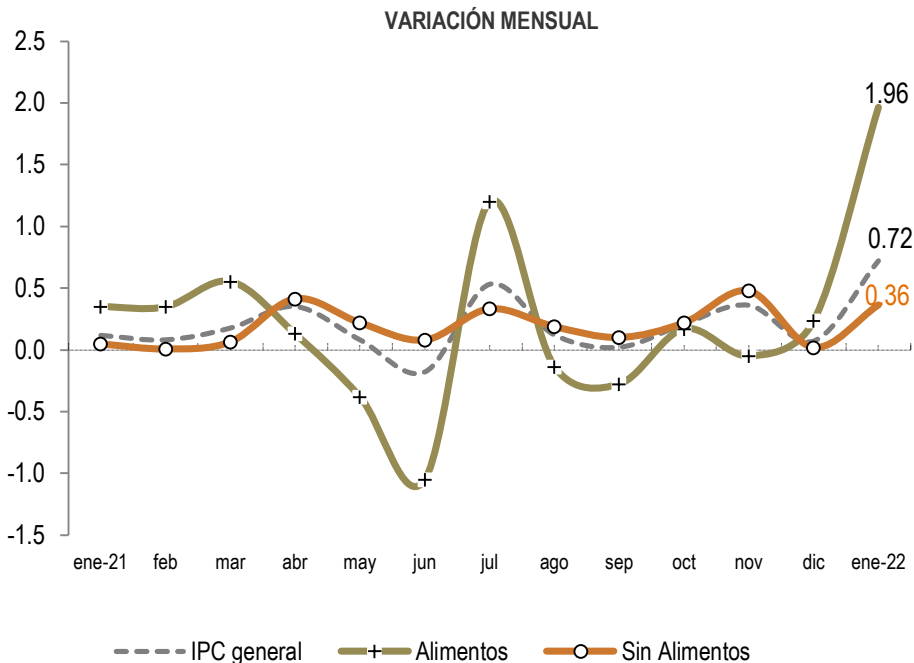
Fuente: IINEC



INFLACIÓN MENSUAL E INTERANUAL GENERAL, CON ALIMENTOS Y SIN ALIMENTOS

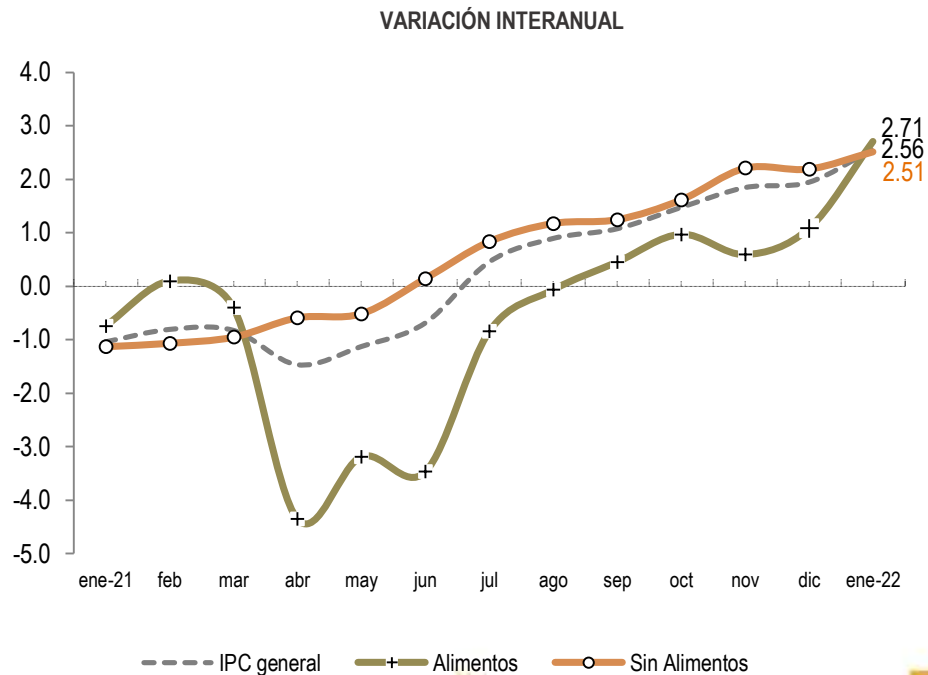
enero 2021 – enero 2022 (porcentajes)

En enero de 2022, la variación mensual del IPC de las series de los *Alimentos* fue superior a la serie de los *Sin Alimentos*. Cabe mencionar, el notable incremento de la primera serie entre diciembre 2021 y enero 2022



Fuente: INEC

En enero de 2022, la variación interanual de los *Alimentos* fue superior a la de los *Sin Alimentos*



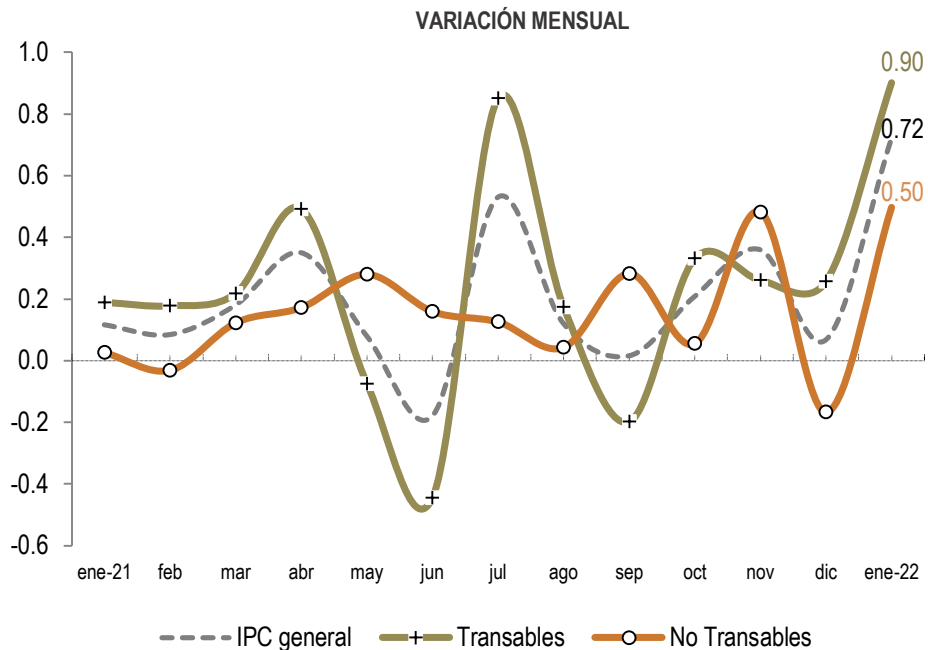
Fuente: INEC



INFLACIÓN MENSUAL E INTERANUAL DE BIENES TRANSABLES Y NO TRANSABLES

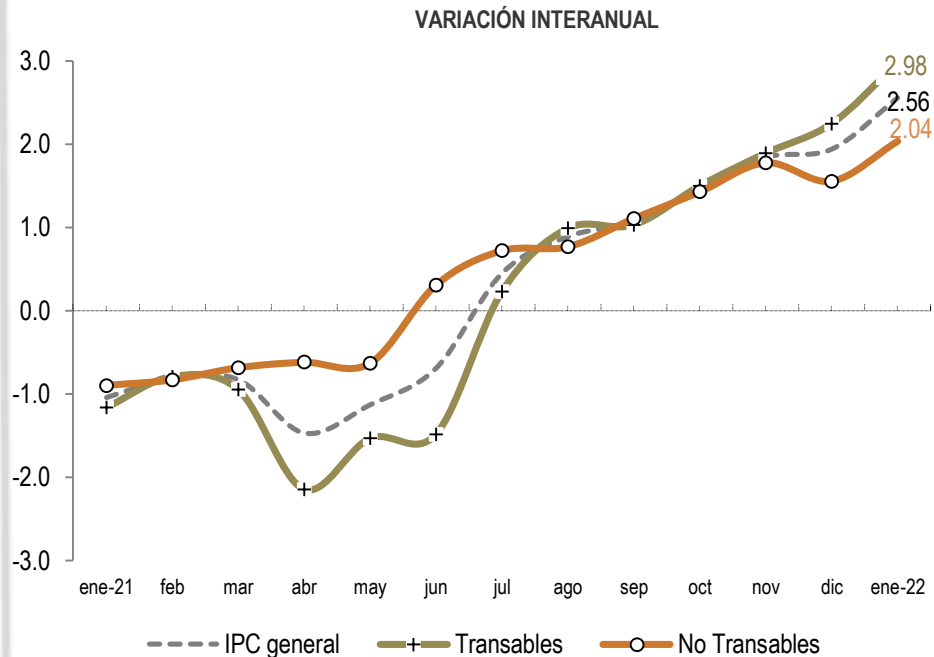
enero 2021 – enero 2022 (porcentajes)

La inflación mensual de enero de 2022 de la serie de *Transables* registró un porcentaje superior a la de *No Transables*



Fuente: INEC

La inflación interanual de *Transables* fue superior a la de *No Transables* en enero de 2022; la tendencia de las dos series continúa al incremento



Fuente: INEC



INFLACIÓN GENERAL Y DE 33 PRODUCTOS DE PRECIOS REFERENCIALES

Decreto Ejecutivo No. 1438 de 33 productos de precios referenciales

- El Decreto No. 1438 de 22 de febrero de 2013 se estableció para el control de la especulación de productos agroalimentarios en los mercados mayoristas de Quito, Guayaquil y Cuenca para 46 productos, el mismo que se redujo a 33: carnes y lácteos (9 en total) fueron excluidos pues no se transan en mercado mayorista; así como las manzanas, uvas, lentejas y ajo debido a que dependen de variables exógenas: acuerdos comerciales, precios internacionales y costos logísticos
- El análisis de este Decreto se realiza considerando que, dentro de los 359 artículos que conforman la canasta del IPC, 115 corresponden a la división de *Alimentos y bebidas no alcohólicas*, lo que representa una ponderación agregada del 22.45%
- De esos 115 ítems, los 33 incluidos en la medida de control, ponderan el 26.8% dentro de la división de *Alimentos y bebidas no alcohólicas*, y el 6.03% dentro del IPC general
- En ciertos períodos, el Ministerio de Agricultura y Ganadería, entidad a cargo del cálculo de los precios referenciales, excluye algunos otros ítems, así, en el período analizado, se excluyó en los tres mercados a la avena, mandarina y al melloco amarillo y caramelo. Cabe indicar, que desde el inicio del Decreto, los productos: arroz flor, huevos de gallina y papa chola no fueron objeto de control de precios
- Entre el 5 de enero de 2022 y el 4 de febrero de 2022, la lista de productos de precios referenciales se estableció en 24 en el mercado de Quito, 23 en Guayaquil; y 25 en Cuenca. (cuadro adjunto)

Fuente: BCE

LISTA REFERENCIAL DE CONTROL PARA MAYORISTAS				
ITEM	MERCADO	QUITO	GUAYAQUIL	CUENCA
	1	AGUACATE		
2	ARROZ FLOR			
3	ARVEJA TIERNA	C	C	C
4	AVENA			
5	BRÓCOLI	C	C	C
6	CEBOLLA BLANCA	C	C	C
7	CEBOLLA PAITEÑA	C		C
8	CHOCLO	C		C
9	COL	C	C	C
10	FRÉJOL SECO	C	C	C
11	FRÉJOL TIERNO	C		
12	GUINEO	C	C	C
13	HABAS TIERNAS	C	C	C
14	HUEVOS DE GALLINA			
15	LECHUGA	C	C	C
16	LIMÓN	C	C	C
17	MANDARINA			
18	MARACUYÁ	C	C	C
19	MELLOCO AMARILLO MELLOCO CARAMELO			
20	MELÓN	C	C	C
21	MORA DE CASTILLA	C		C
22	NARANJA		C	C
23	NARANJILLA HÍBRIDA	C	C	C
24	PAPA CHOLA			
25	PAPAYA	C	C	
26	PIMIENTO	C	C	C
27	PIÑA	C	C	C
28	PLÁTANO MADURO		C	C
29	PLÁTANO VERDE	C	C	C
30	SANDÍA	C	C	C
31	TOMATE DE ÁRBOL	C	C	C
32	TOMATE RIÑÓN DE INVERNADERO	C	C	C
33	YUCA	C	C	C
TOTAL		24	23	25

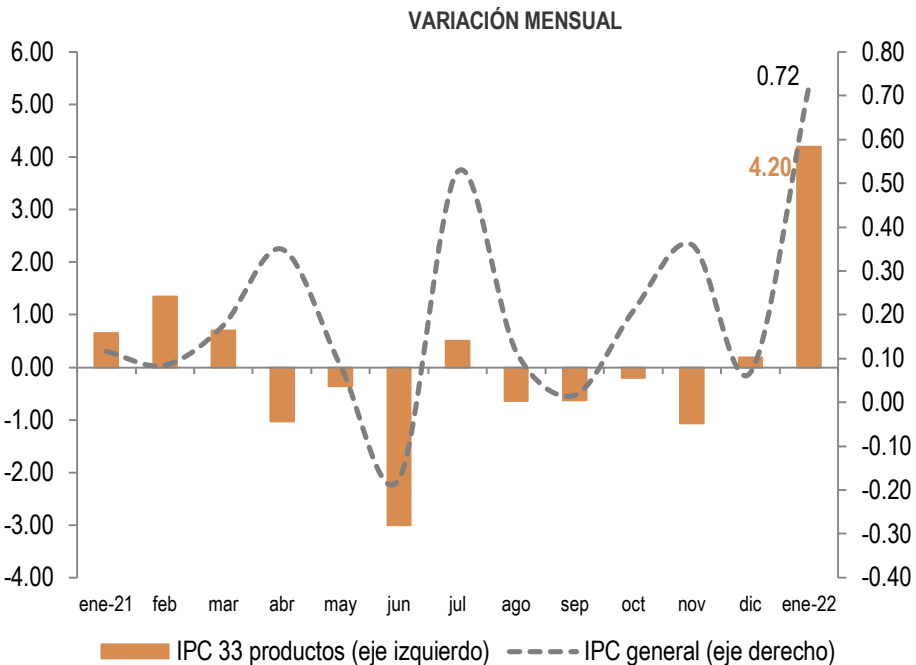
C= PRODUCTO DE PRECIO REFERENCIAL



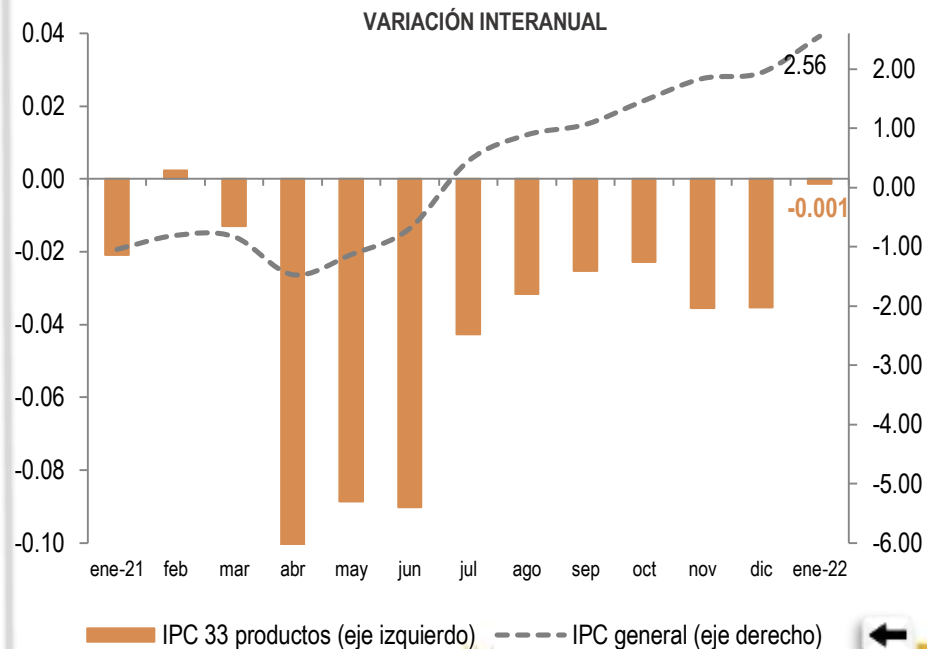
INFLACIÓN GENERAL Y DE 33 PRODUCTOS DE PRECIOS REFERENCIALES

enero 2021 – enero 2022 (porcentajes)

En enero de 2022, la *variación mensual* del IPC de los 33 productos de precios referenciales fue positiva, es de notar que este resultado es el mayor porcentaje en los últimos doce meses



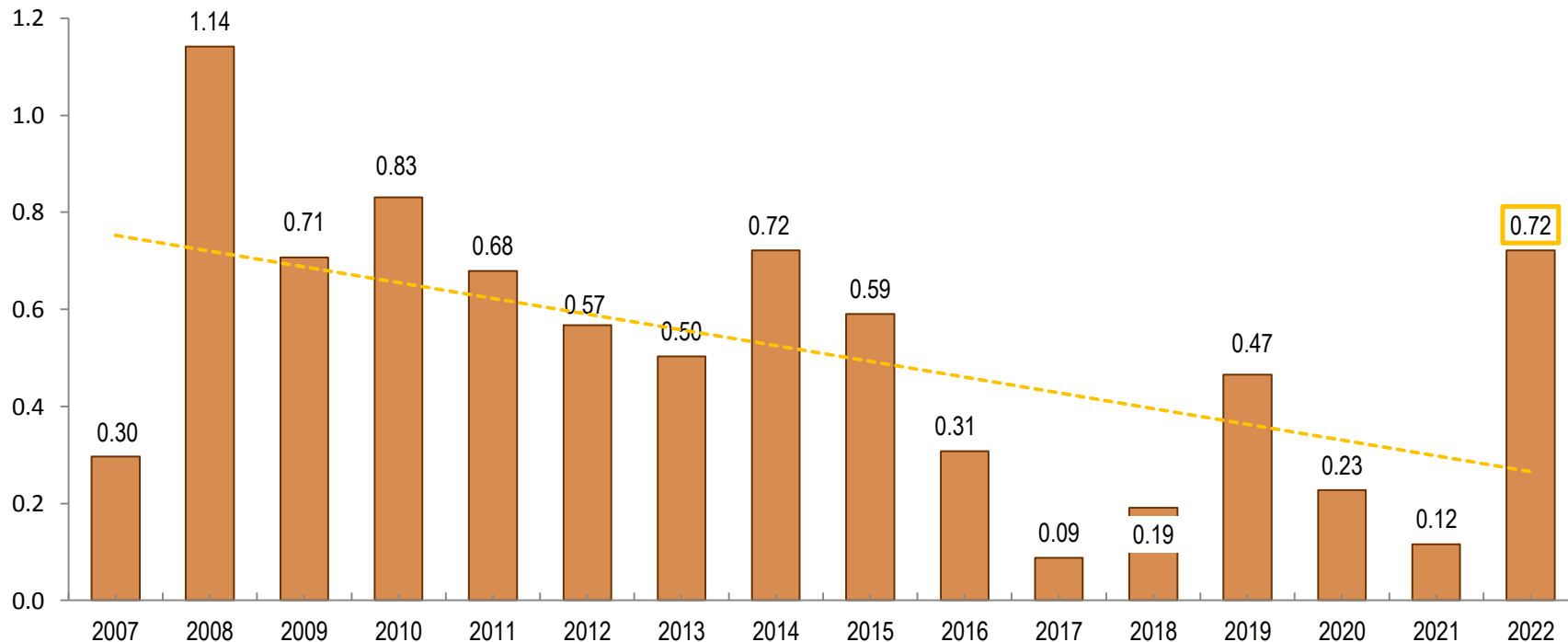
La *variación interanual* del IPC de los 33 productos referenciales fue levemente negativa en enero de 2022



INFLACIÓN ACUMULADA EN ENERO DE CADA AÑO

2007-2022 (porcentajes)

La inflación acumulada y mensual de enero de 2022 fue de 0.72%, la mayor tasa registrada desde 2015, aunque de porcentaje similar al registro de 2014. Al interior del indicador, en 10 de las 12 divisiones el resultado fue positivo, siendo *Bebidas alcohólicas, tabaco y estupefacientes*; *Muebles y artículos para el hogar y la conservación ordinaria del hogar*; y, *Alimentos y bebidas no alcohólicas*, las 3 de mayor porcentaje



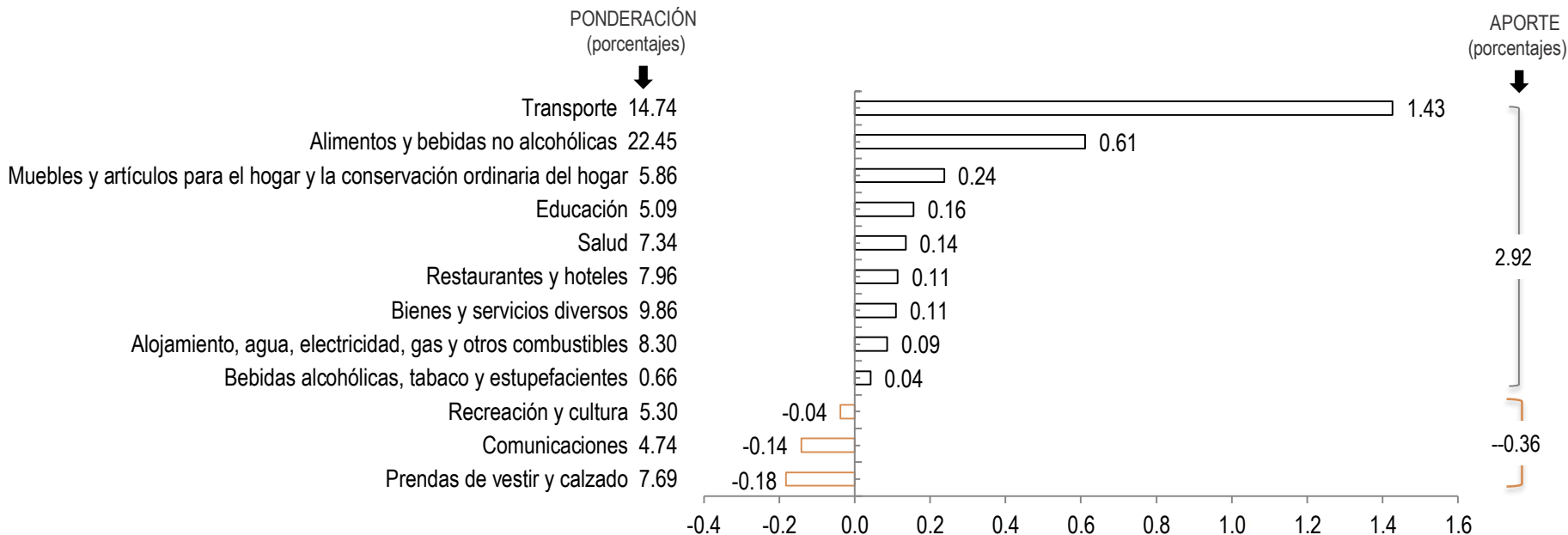
II. Contribución a la inflación interanual



CONTRIBUCIÓN A LA INFLACIÓN INTERANUAL POR PRODUCTOS Y DIVISIONES DE BIENES Y SERVICIOS

enero 2022 (porcentajes)

En enero de 2022, en 9 de las 12 divisiones analizadas, el aporte agregado a la inflación interanual fue de 2.92%; en otras 3 divisiones, el resultado agregado fue de -0.36%. De los 359 ítems que conforman la canasta de bienes y servicios con la que se mide la inflación, en enero de 2022, 217 ítems contribuyeron en 3.49%; 137 ítems aportaron -0.93% y otros 5 en que la aportación fue nula



Fuente: INEC



III. Precios relativos



ÍNDICE DE PRECIOS RELATIVOS (IPR)

El IPR del sector J señala el nivel de precios del sector analizado respecto del resto de sectores de bienes y servicios que conforman la canasta del IPC. Se utilizan los precios registrados en enero de 2021 como mes de referencia, por lo que los IPR menores a 100, indican que los precios relativos han disminuido; en contraste, los IPR mayores a 100 muestran que los precios han aumentado con respecto al período base indicado anteriormente

El IPR del grupo de productos J se calcula de la siguiente manera:

$$IPR_J = \frac{P_J}{P_{J^-}} = \frac{\frac{\sum_{i \in J} w_i IP_i}{\sum_{i \in J} w_i}}{\frac{\sum_{i \in J^-} w_i IP_i}{\sum_{i \in J^-} w_i}}$$

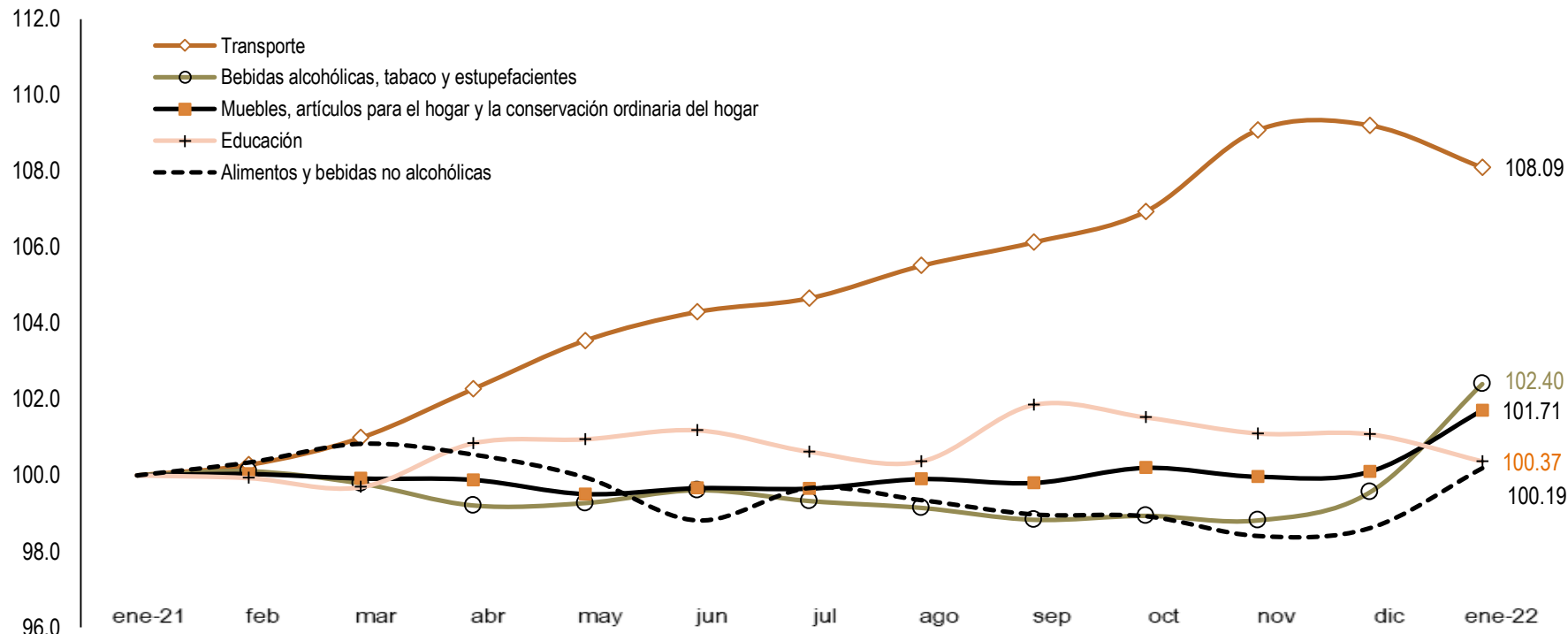
Donde: J⁻ son todos los bienes y servicios que forman parte de la canasta del IPC que no están incluidos en el sector J, P_J es el índice de precios del grupo J y w_i son las ponderaciones de los índices de precios IP_i de cada producto i de la canasta del IPC.



DIVISIONES DE BIENES Y SERVICIOS CON AUMENTOS RELATIVOS

Índices, base enero 2021=100

Las divisiones de consumo de *Transporte*; *Bebidas alcohólicas, tabaco y estupefacientes*; y, *Muebles y artículos para el hogar y la conservación ordinaria del hogar* fueron las agrupaciones que registraron mayor aumento relativo. La tendencia creciente del *Transporte* se revierte en la última medición



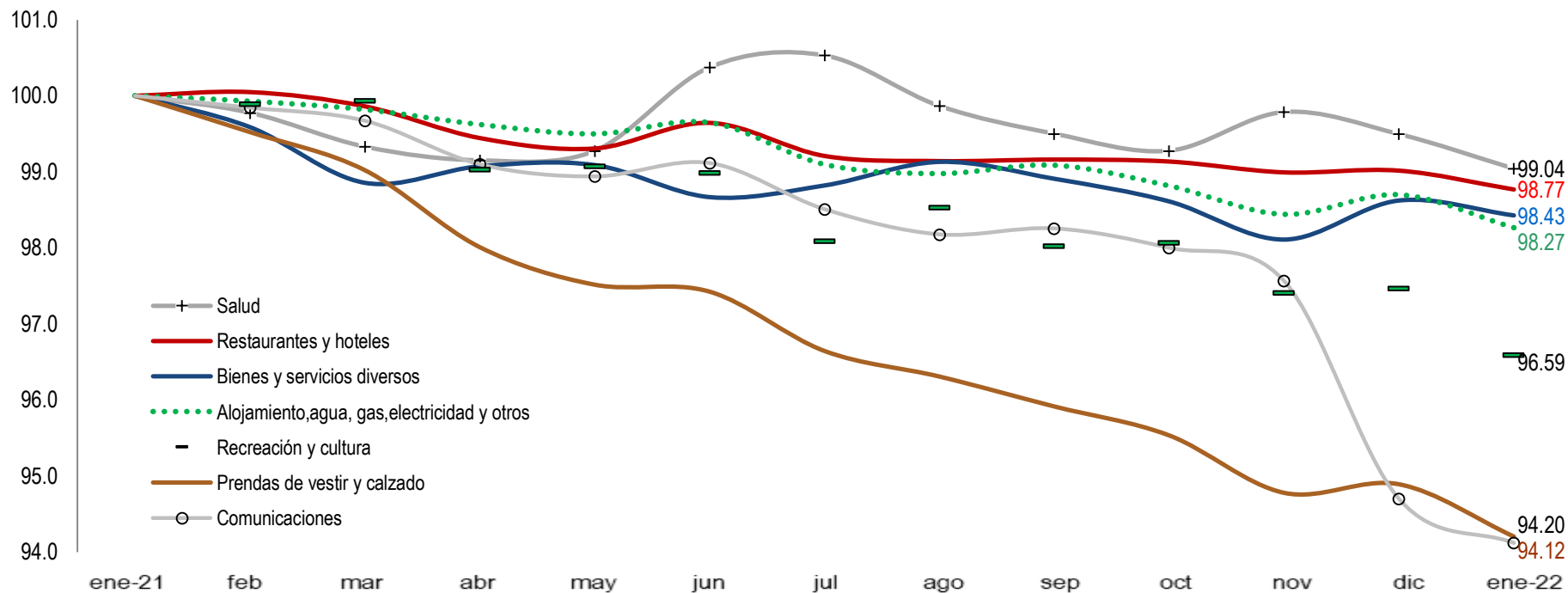
Fuente: INEC



DIVISIONES DE BIENES Y SERVICIOS CON REDUCCIONES RELATIVAS

Índices, base enero 2021=100

En otras 7 agrupaciones se registraron reducciones relativas; el índice de las Comunicaciones observó la mayor reducción en las dos últimas mediciones



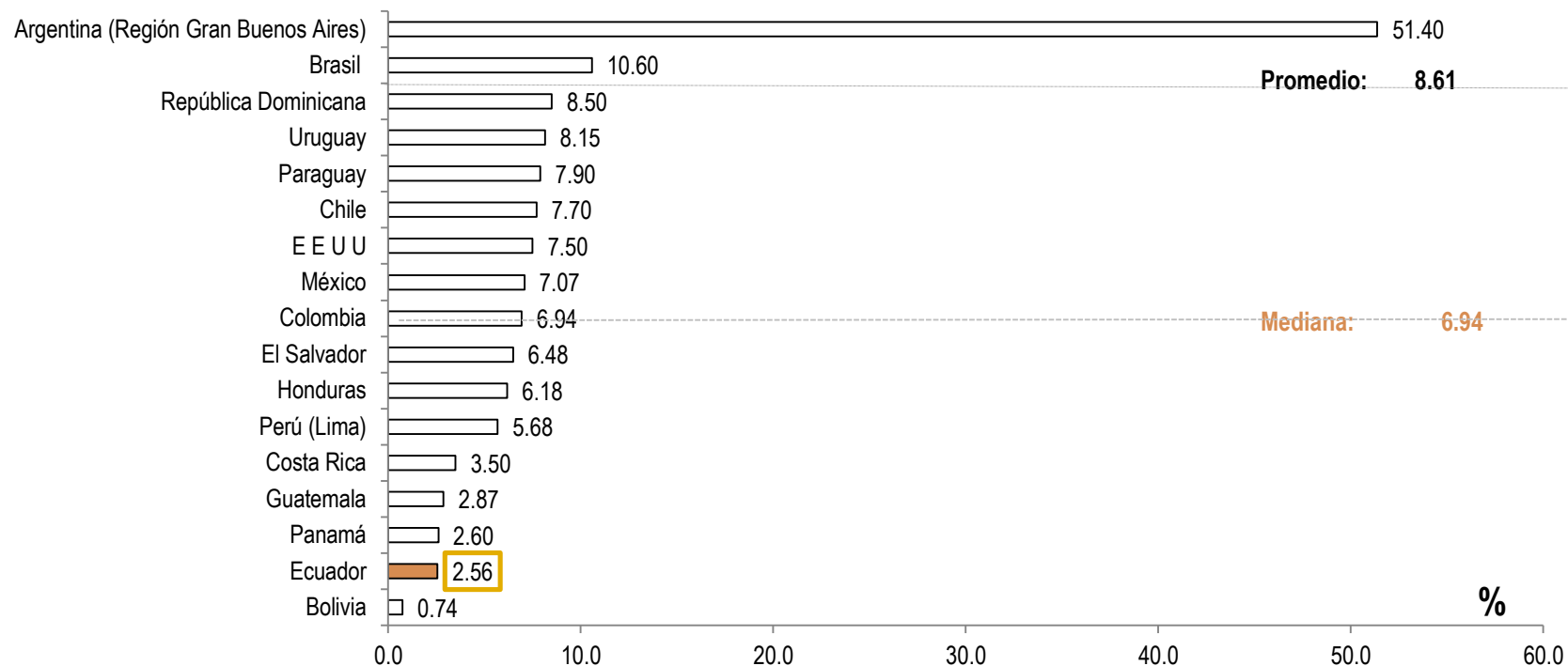
IV. Inflación internacional



INFLACIÓN INTERANUAL EN AMÉRICA LATINA Y ESTADOS UNIDOS

enero de 2022 (porcentajes)

En enero de 2022 y en el conjunto de países analizados, la inflación interanual del Ecuador fue una de las 2 más bajas



Fuente: Bancos Centrales e Institutos de Estadística.

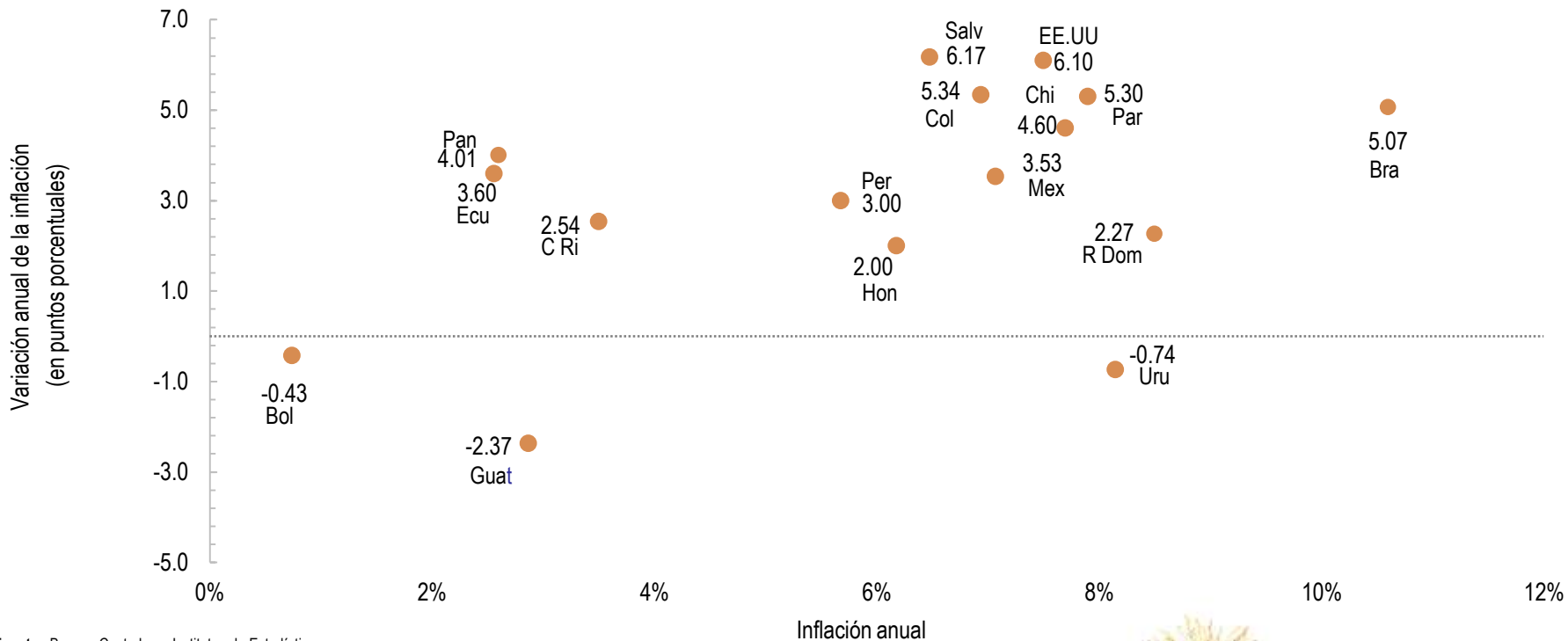
Nota: La información de República Dominicana, Panamá y Argentina corresponde a diciembre 2021



INFLACIÓN Y SU DIFERENCIA INTERANUAL

enero de 2022 (en porcentajes y en puntos porcentuales)

En enero de 2022, El Salvador, Estados Unidos, Colombia y Paraguay fueron los países con la mayor aceleración de su correspondiente inflación.



Fuente: Bancos Centrales e Institutos de Estadística.

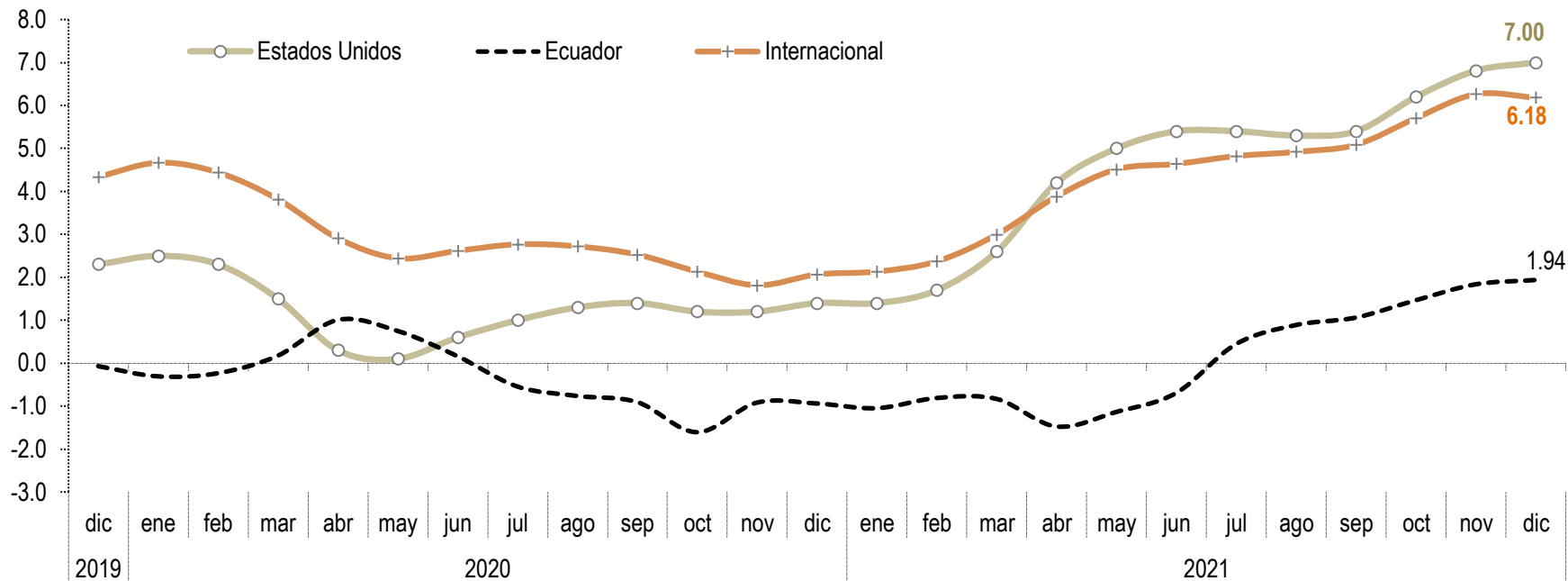
Nota: No se grafica Argentina debido a la magnitud de su inflación



INFLACIÓN INTERANUAL: INTERNACIONAL, ECUADOR Y ESTADOS UNIDOS

diciembre 2019 - diciembre 2021 (porcentajes)

En diciembre de 2021 y en la serie observada, la inflación de los Estados Unidos fue superior a la inflación Internacional y a la del Ecuador



* Por disponibilidad de datos, la última información de este gráfico corresponde a diciembre de 2021; la serie de la inflación internacional se elaboró utilizando la fórmula que se detalla en la lámina # 22

Fuente: Bloomberg, Bancos Centrales e Institutos de Estadística.



INFLACIÓN INTERANUAL: INTERNACIONAL, ECUADOR Y ESTADOS UNIDOS

(porcentajes)

- El cuadro de la siguiente lámina se refiere al **ponderador anual de importaciones del Ecuador del período 2017-2021** y del mismo se desprende que, dentro de la muestra de 22 países considerada, el mayor comercio de importación provino de China, Estados Unidos y Colombia, tres países que en conjunto, para el año 2021, ponderaron aproximadamente el 62%
- El **cálculo de la inflación internacional** anual utiliza ponderadores obtenidos en base al peso específico de la importación de cada país en el total de importaciones Costo, Seguro y Flete (CIF) y por país de origen
- La fórmula de cálculo de la inflación internacional utilizada es la suma-producto del ponderador mencionado multiplicado por su respectiva inflación anual; la muestra de 22 países considera: Argentina, Brasil, Chile, México, Colombia, Perú, Venezuela, Panamá, Estados Unidos, Canadá, Holanda, Reino Unido, Alemania, España, Japón, Taiwán, Italia, Francia, Bélgica, Luxemburgo, China y Corea del Sur que representó para el año 2021 el 84.90% del total del comercio de bienes importados por Ecuador

Fuente: BCE



PONDERACIÓN DE LAS IMPORTACIONES TOTALES DEL ECUADOR DENTRO DE LA MUESTRA DE PAÍSES UTILIZADA PARA EL CÁLCULO DE LA INFLACIÓN INTERNACIONAL

Importaciones CIF y por país de origen (2017-2021)

Pais	Año	2017	2018	2019	2020	2021
China		0.21	0.22	0.23	0.26	0.28
Estados Unidos		0.23	0.25	0.24	0.26	0.26
Colombia		0.09	0.09	0.09	0.10	0.08
Brasil		0.05	0.05	0.05	0.04	0.05
Corea del Sur		0.04	0.04	0.03	0.03	0.04
Perú		0.04	0.04	0.04	0.04	0.04
México		0.04	0.04	0.04	0.04	0.03
España		0.03	0.03	0.03	0.03	0.03
Japón		0.03	0.03	0.04	0.02	0.03
Alemania		0.03	0.03	0.03	0.03	0.03
Argentina		0.02	0.02	0.02	0.02	0.03
Canadá		0.02	0.01	0.02	0.02	0.02
Chile		0.03	0.03	0.02	0.03	0.02
Italia		0.02	0.02	0.02	0.02	0.02
Taiwán		0.01	0.01	0.01	0.01	0.01
Francia		0.01	0.01	0.01	0.01	0.01
Reino Unido		0.01	0.01	0.01	0.01	0.01
Países bajos (Holanda)		0.03	0.02	0.02	0.01	0.01
Bélgica		0.01	0.01	0.01	0.01	0.01
Panamá		0.05	0.06	0.05	0.01	0.01
Venezuela		0.00	0.00	0.00	0.00	0.00
Luxemburgo		0.00	0.00	0.00	0.00	0.00
miles de dólares						
Importaciones anuales de la muestra (a)		17,286.92	20,018.95	19,296.25	15,142.61	21,809.39
Importaciones anuales totales (b)		20,009.01	23,177.50	22,564.31	17,918.00	25,687.19
Representatividad de la muestra (a) / (b)		86.40	86.37	85.52	84.51	84.90

Fuente: BCE



V. Hechos relevantes



HECHOS RELEVANTES: EVOLUCIÓN DEL IPC

En enero de 2022 y en el resultado mensual de la inflación, las divisiones de consumo de mayor variación y aporte fueron:

División de consumo	Variación mensual (%)	Aporte mensual (%)	Hechos relevantes
Bebidas alcohólicas, tabaco y estupefacientes	3.57		La variación se atribuyó al incremento de precios en Cerveza, Bebidas destiladas; y, Tabaco
Muebles y artículos para el hogar y la conservación ordinaria del hogar	2.25	0.13	La variación y el aporte mensual se atribuyeron al incremento de precios en Servicios domésticos y para el hogar, Muebles de dormitorio; y, Artefactos grandes para el hogar
Alimentos y bebidas no alcohólicas	1.96	0.44	La variación correspondió al incremento de precios en Condimentos naturales, Frutas frescas refrigeradas y congeladas; y, Productos de huerta frescos; el aporte correspondió al aumento de precios en Frutas frescas refrigeradas y congeladas, Productos de huerta frescos; y, Quesos
Bienes y servicios diversos		0.05	El aporte se dio por el aumento de precios en Aparatos no eléctricos y artículos para la atención personal, Seguro relacionado con la salud; y, Salones de peluquería y establecimientos de cuidados personales.

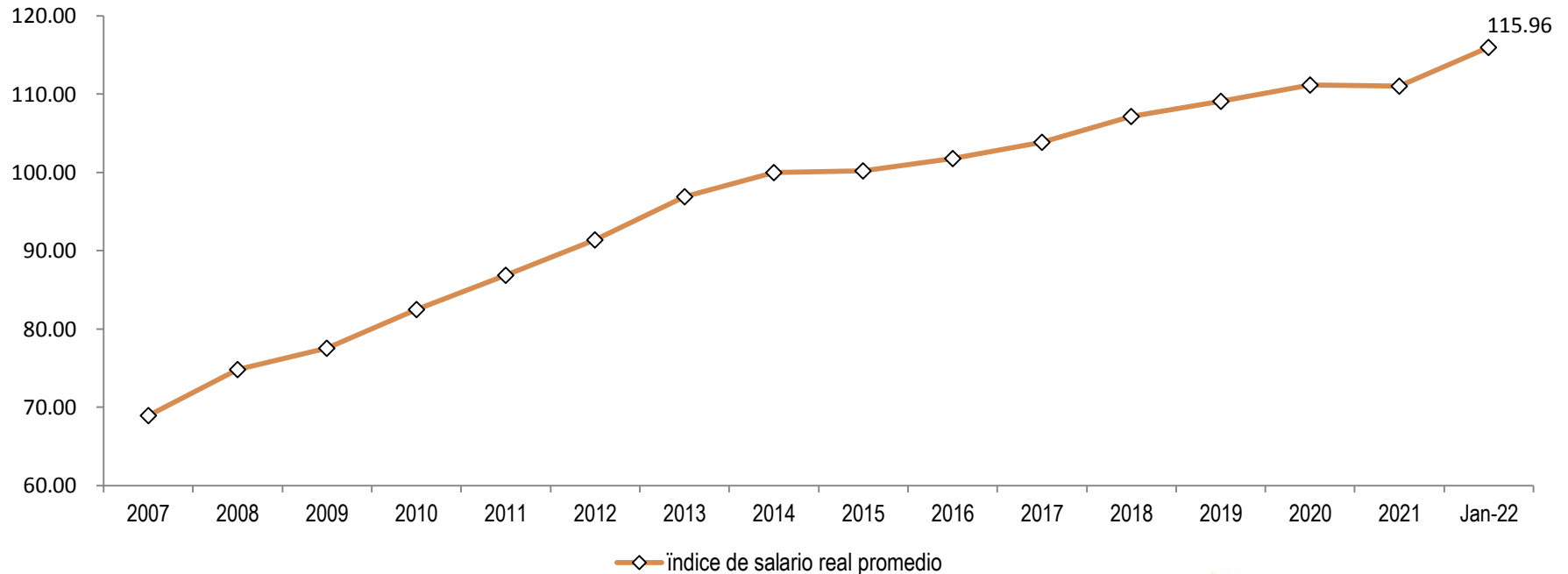
Fuente: INEC y BCE.



HECHOS RELEVANTES: EVOLUCIÓN DEL ÍNDICE DE SALARIO REAL ISR

promedio anual, 2007- enero de 2022

En el período 2007 – enero 2022, el ISR promedio anual observa un comportamiento tendencial creciente, lo que implica una recuperación del poder adquisitivo de la población.



Fuente: INEC y BCE.



VI. Componente nacional e importado de la canasta de bienes y servicios con la que se mide la inflación



COMPONENTE NACIONAL E IMPORTADO DE LA CANASTA DE BIENES Y SERVICIOS CON LA QUE SE MIDE LA INFLACIÓN

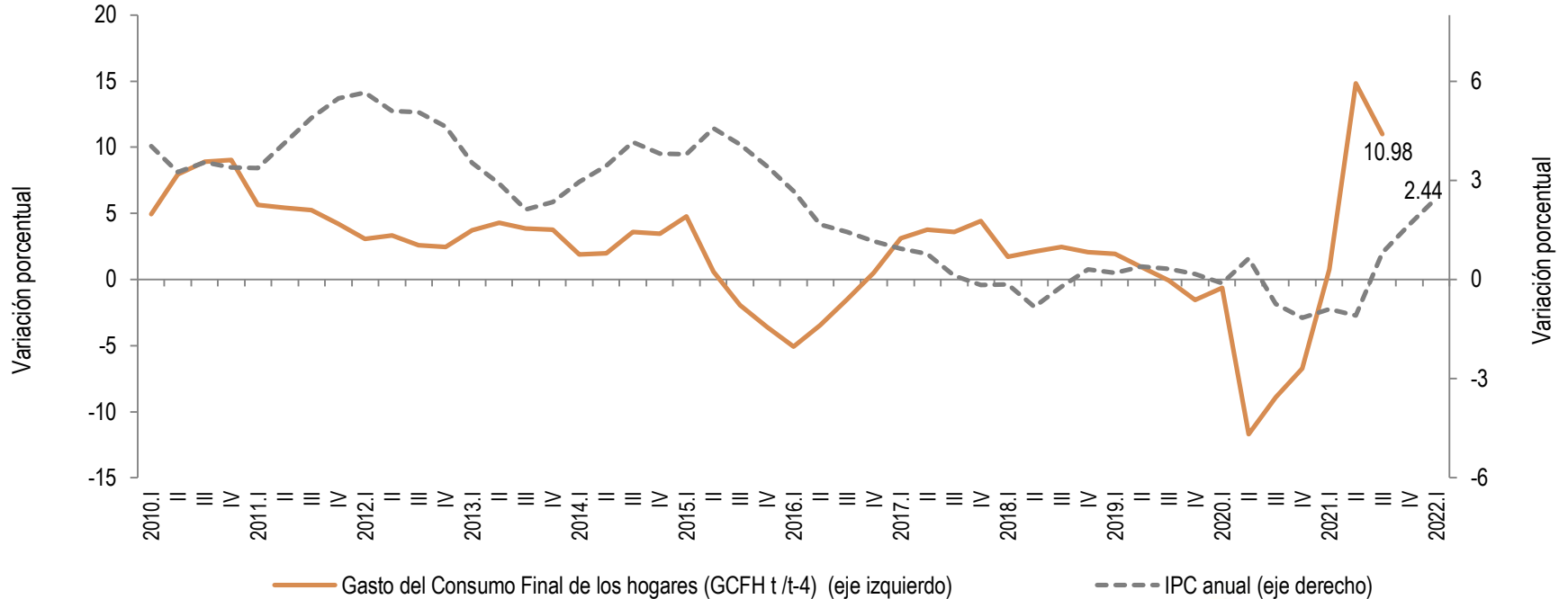
- El **objetivo general** de este estudio es **definir qué proporción de componente nacional e importado insumen las industrias en la producción de un bien o servicio en un determinado período de tiempo**
- El **objetivo específico** es **determinar los porcentajes de componente nacional e importado en la canasta de 359 bienes y servicios, año base 2014**, con la que se mide la inflación y dentro de la Clasificación de Productos de Cuentas Nacionales CPCN (versión 2), en función del **vector del gasto de consumo final de los hogares** y de la **matriz de consumos intermedios**
- La fuente de información es la **Tabla Oferta y Utilización (TOU)** del Banco Central del Ecuador, **a precios corrientes del 2014**
- Al utilizar precios corrientes, los componentes nacional e importado se ven afectados por la inflación; la valoración a precios corrientes implica además **que los resultados son calculados en volumen** y a **los precios vigentes de cada año**. De esta manera, **se obtiene un indicador del valor de los bienes y servicios** al momento de la operación o valores de las mercancías **expresados a precios de cada año**



GASTO DEL CONSUMO FINAL DE LOS HOGARES (GCFH) E INFLACIÓN (IPC)

2010 – 2022 (Variación interanual trimestral)

El gráfico evidencia la similar tendencia decreciente de las series de las tasas $t/(t-4)$ del GCFH y las tasas interanuales del promedio trimestral del IPC hasta finales de 2020. Es de notar que en la última medición de las Cuentas Nacionales Trimestrales del tercer trimestre de 2021, la tasa del GCFH se ubicó por segundo trimestre consecutivo en un registro positivo, siendo este resultado de igual signo al de la tasa del IPC promedio trimestral de enero de 2022



Fuente: INEC y BCE.



PROCEDIMIENTO DE CLASIFICACIÓN Y DETERMINACIÓN DE PONDERACIONES DEL COMPONENTE NACIONAL E IMPORTADO DE LOS BIENES Y SERVICIOS DE LA CANASTA DEL IPC

Procedimiento de clasificación

1. Identificar cada ítem de la canasta del IPC en base de las especificaciones técnicas en la CIIU (Clasificación Industrial Internacional Uniforme) rev.4 que es una clasificación de actividades;
2. Los códigos CIIU del punto 1 se clasifican dentro de la Clasificación de Industrias de Cuentas Nacionales CICN con el propósito de agrupar la desagregación anterior;
3. Estos últimos códigos se vuelven a clasificar dentro de uno de los 279 códigos CPCN versión 2 de la tabla de utilización.

Determinación de ponderaciones

Las ponderaciones reflejan la importancia relativa de los bienes y servicios según su participación en el consumo total de los hogares, de tal forma que la ponderación de cada bien o servicio determina el efecto que tiene la variación de su precio en el índice general (Organización Internacional del Trabajo, OIT 2004).



COMPONENTE NACIONAL E IMPORTADO POR FINALIDAD DE LA CANASTA DE BIENES Y SERVICIOS CON LA QUE SE MIDE LA INFLACIÓN

6 divisiones de consumo de bienes y servicios presentan alto porcentaje de componente importado; en otras 4, el componente importado es menor al 10% y en otras 2, es próximo a 0 (cero) o inexistente

DIVISIÓN DE CONSUMO DE BIENES Y SERVICIOS	COMPONENTE	
	Nacional	Importado
Recreación y cultura	39.1%	60.9%
Bienes y servicios diversos	50.1%	49.9%
Salud	51.1%	48.9%
Prendas de vestir y calzado	67.1%	32.9%
Muebles, artículos para el hogar y para la conservación ordinaria del hogar	70.1%	29.9%
Transporte	70.5%	29.5%
Comunicaciones	91.2%	8.8%
Alimentos y bebidas no alcohólicas	93.8%	6.2%
Alojamiento, agua, electricidad, gas y otros combustibles	95.3%	4.7%
Bebidas alcohólicas, tabaco y estupefacientes	95.5%	4.5%
Restaurantes y hoteles	99.8%	0.2%
Educación	100.0%	0.0%
TOTAL	77.3%	22.6%

Fuente: INEC, BCE.

Tabla de resultados completa en el siguiente link:

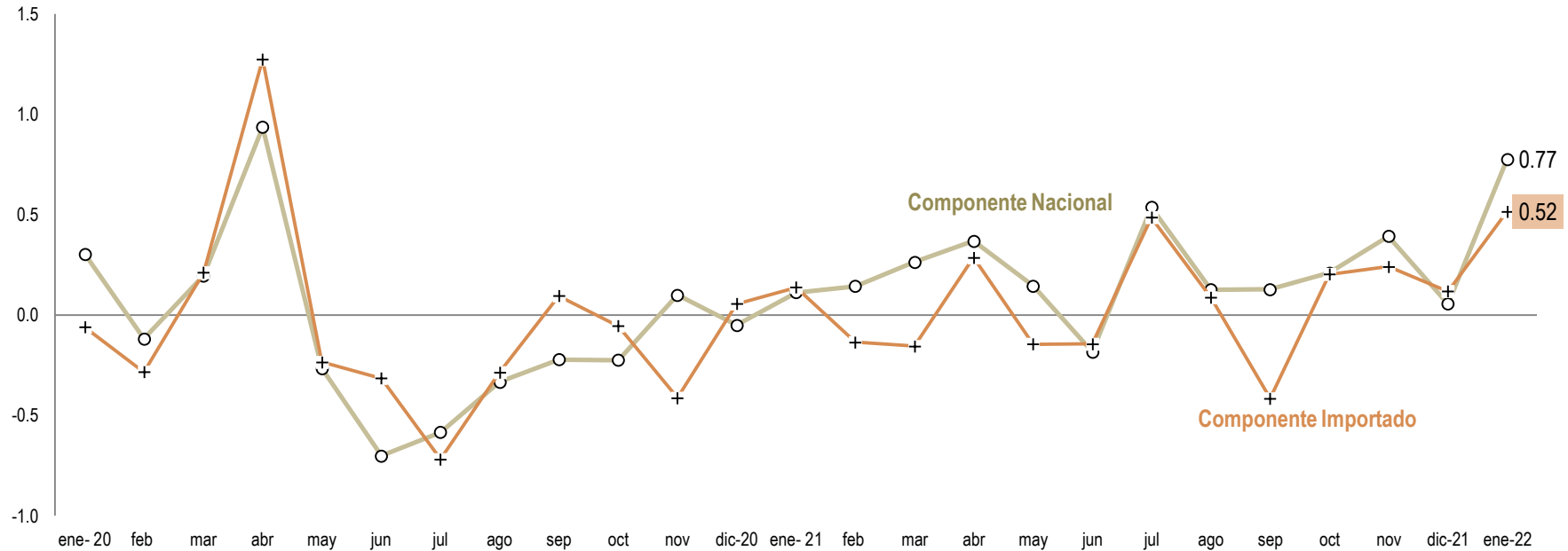
<https://contenido.bce.fin.ec/documentos/PublicacionesNotas/Notas/Inflacion/acni07092017.xls>



INFLACIÓN MENSUAL DEL COMPONENTE NACIONAL E IMPORTADO POR FINALIDAD

enero 2020 – enero 2022 (porcentajes)

La evolución de la inflación mensual del componente nacional fue superior a la del componente importado en enero de 2022.



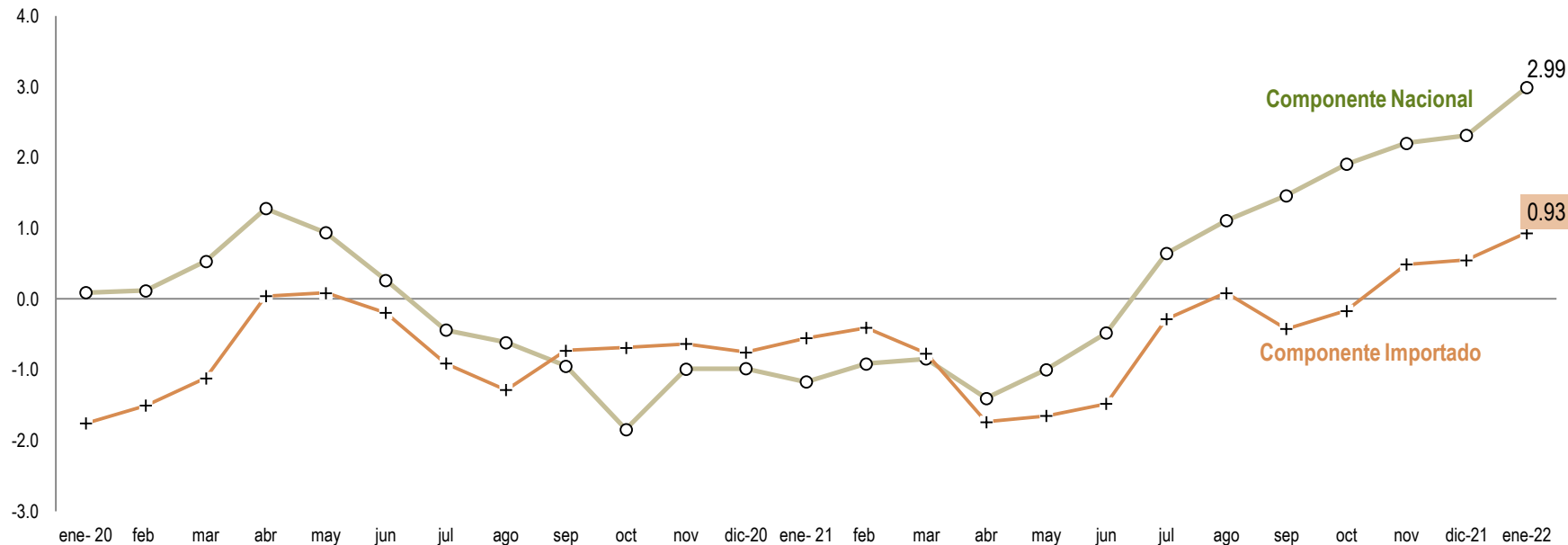
Fuente: INEC, BCE.



INFLACIÓN INTERANUAL DEL COMPONENTE NACIONAL E IMPORTADO POR FINALIDAD

enero 2020 - enero 2022 (porcentajes)

A nivel anual, en enero de 2022, la inflación del componente nacional observa un comportamiento tendencial creciente y superior a la evolución del componente importado; es de notar la mayor tendencia creciente de la primera de las mencionadas



Fuente: INEC, BCE.



VII. Variación mensual e interanual del índice de precios al productor de disponibilidad nacional (IPP-DN)

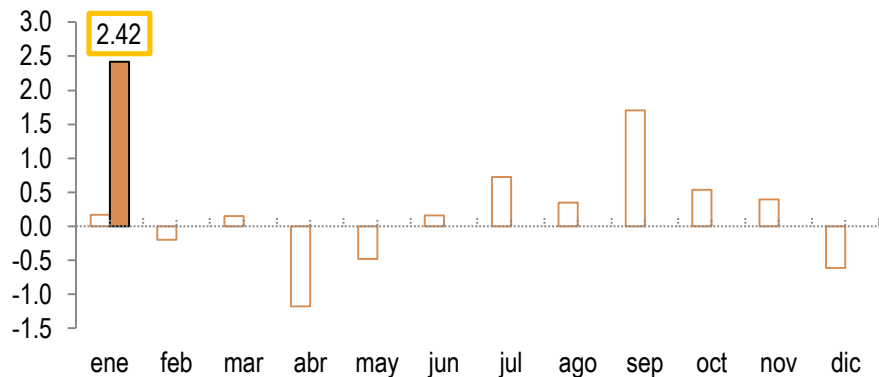


IPP DE DISPONIBILIDAD NACIONAL (IPP-DN)

enero 2021 - enero 2022 (porcentajes)

En enero de 2022, la variación mensual del IPP-DN registró un porcentaje de 2.42%. En las 4 secciones que conforman el indicador general se registró variaciones positivas, siendo la sección que registró el mayor porcentaje la de *Productos de la agricultura, la silvicultura y la pesca* en 4.37%, seguido de la sección de *Productos alimenticios, bebidas, tabaco, textiles y productos de cuero* en 1.41%

VARIACIÓN MENSUAL

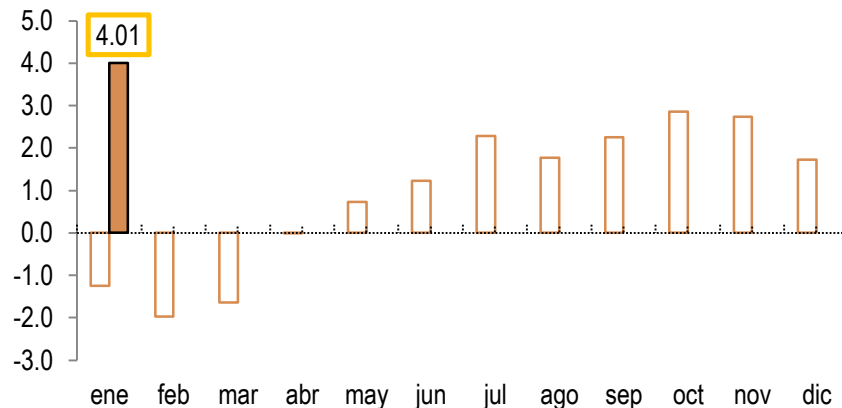


Fuente: INEC

□ Mensual 2021 ■ Mensual 2022

La variación interanual del IPP-DN en enero de 2022 fue de 4.01%. En las 4 secciones que conforman el indicador general se registró variaciones positivas siendo las 3 mayores: *Productos metálicos, maquinaria y equipo* en 11.37%, seguido de *Otros bienes transportables* en 6.03% y de *Productos alimenticios, bebidas, tabaco, textiles y productos de cuero* en 3.79%

VARIACIÓN INTERANUAL



Fuente: INEC

□ Anual 2021 ■ Anual 2022



OBSERVACIONES A LA EVOLUCIÓN MENSUAL EN LAS SECCIONES DEL IPP-DN

El reporte de novedades del INEC, señala que en la variación mensual de 2.42 % del IPP-DN de enero de 2022, las cuatro secciones que conforman el indicador general tuvieron un resultado positivo:

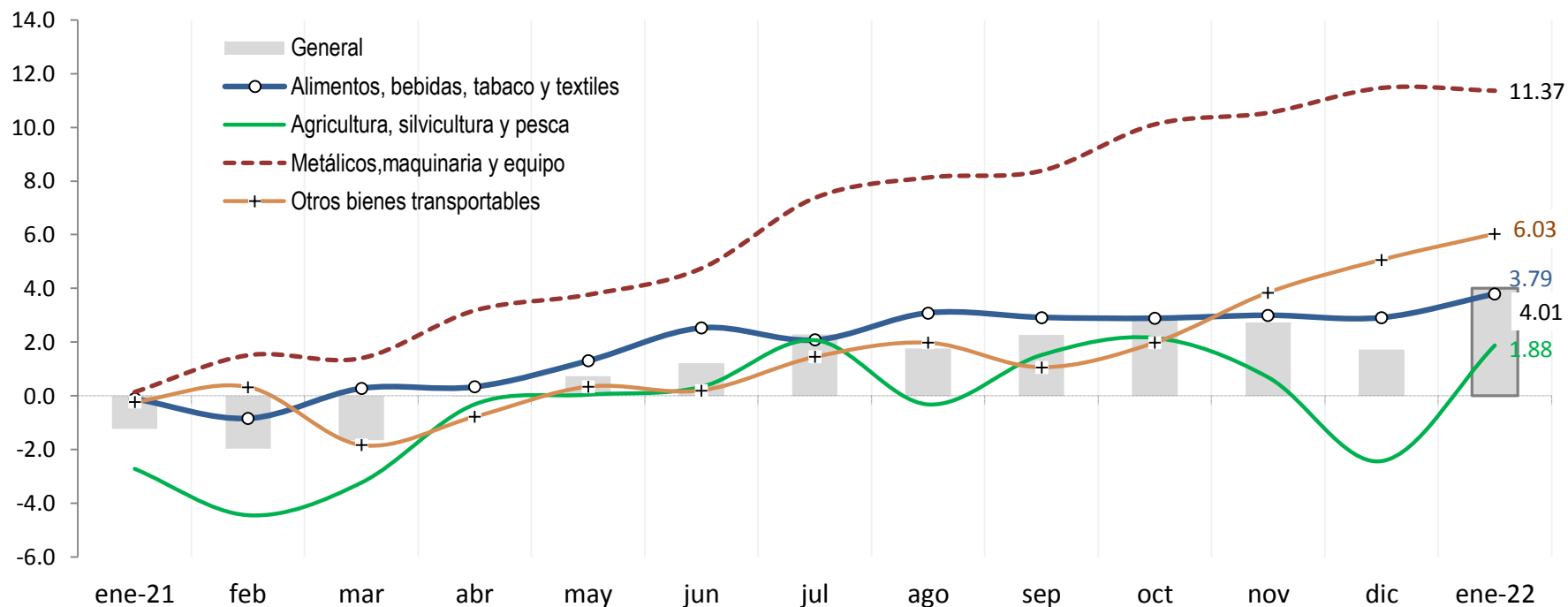
Sección	Variación mensual (%)	Observaciones
Productos de la agricultura, la silvicultura y la pesca	4.37	La variación mensual correspondió al incremento de precios de los productos: Coles frescas o refrigeradas; Sandías frescas; y, Zanahorias amarillas frescas o refrigeradas (excepto para forraje).
Productos alimenticios, bebidas y tabaco; textiles, prendas de vestir y productos de cuero	1.41	La variación mensual obedeció al aumento de precios de: Filetes de pescados, congelados; Otras pastas sin cocer, sin relleno ni preparada de otra forma, n.c.p; y, Ropa de cama, de materias textiles, de punto.
Otros bienes transportables, excepto productos metálicos, maquinaria y equipo	0.90	Las variaciones mensuales de precios, se debieron al incremento en: Analgésicos urinarios n.c.p; Papeles y cartones corrugados (incluso revestidos por encolado), perforados o no; y, Aditivos preparados para cementos, argamasas u hormigón.
Productos metálicos, maquinaria y equipo	0.48	Las variaciones de precios, se atribuyeron al aumento de precios en: Acumuladores eléctricos (baterías de almacenamiento; Tanques, barriles, bidones, latas, cajas y recipientes similares (excepto para gases comprimidos o licuados) de hierro, acero o aluminio, de una capacidad no superior a 300 litros, sin dispositivos mecánicos ni térmicos; y, Barras, varillas y perfiles de aluminio simple o aleado.



VARIACIÓN INTERANUAL DEL IPP-DN POR SECCIONES

enero 2021 – enero 2022 (porcentajes)

En enero de 2022, y en las series observadas, la de *Metálicos, maquinaria y equipo* continúa siendo la de mayor variación.



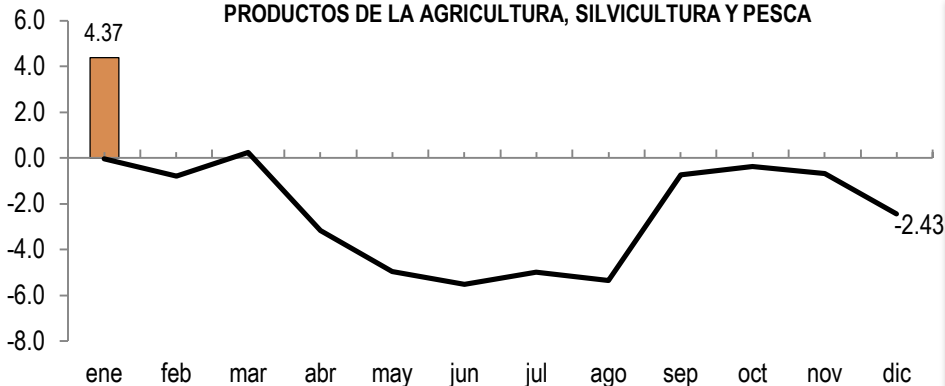
Fuente: INEC



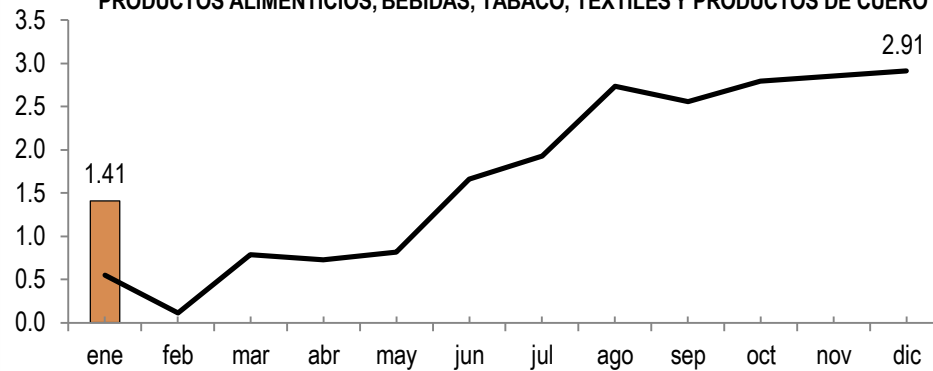
VARIACIÓN ACUMULADA DEL IPP-DN POR SECCIONES

enero 2021 – enero 2022 (porcentajes)

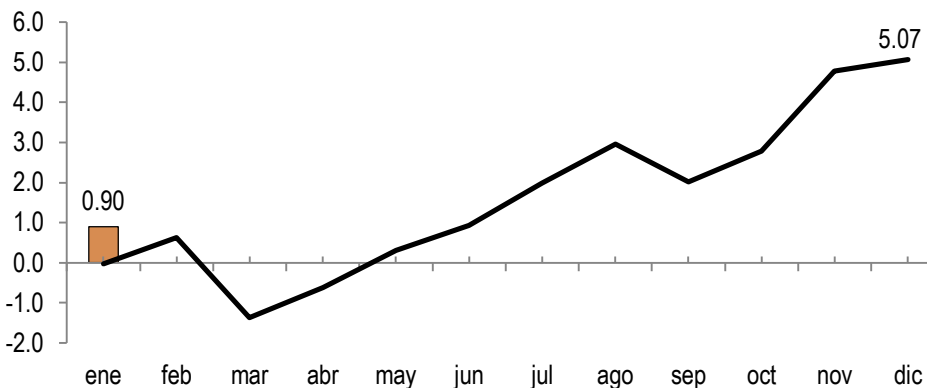
PRODUCTOS DE LA AGRICULTURA, SILVICULTURA Y PESCA



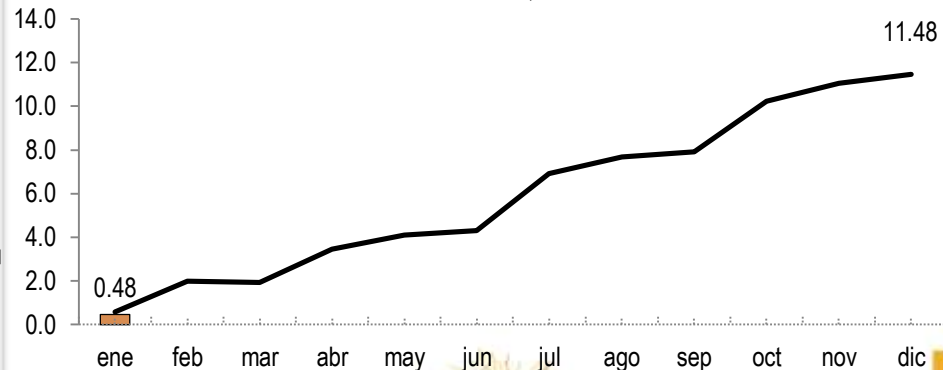
PRODUCTOS ALIMENTICIOS, BEBIDAS, TABACO, TEXTILES Y PRODUCTOS DE CUERO



OTROS BIENES TRANSPORTABLES, EXCEPTO METÁLICOS



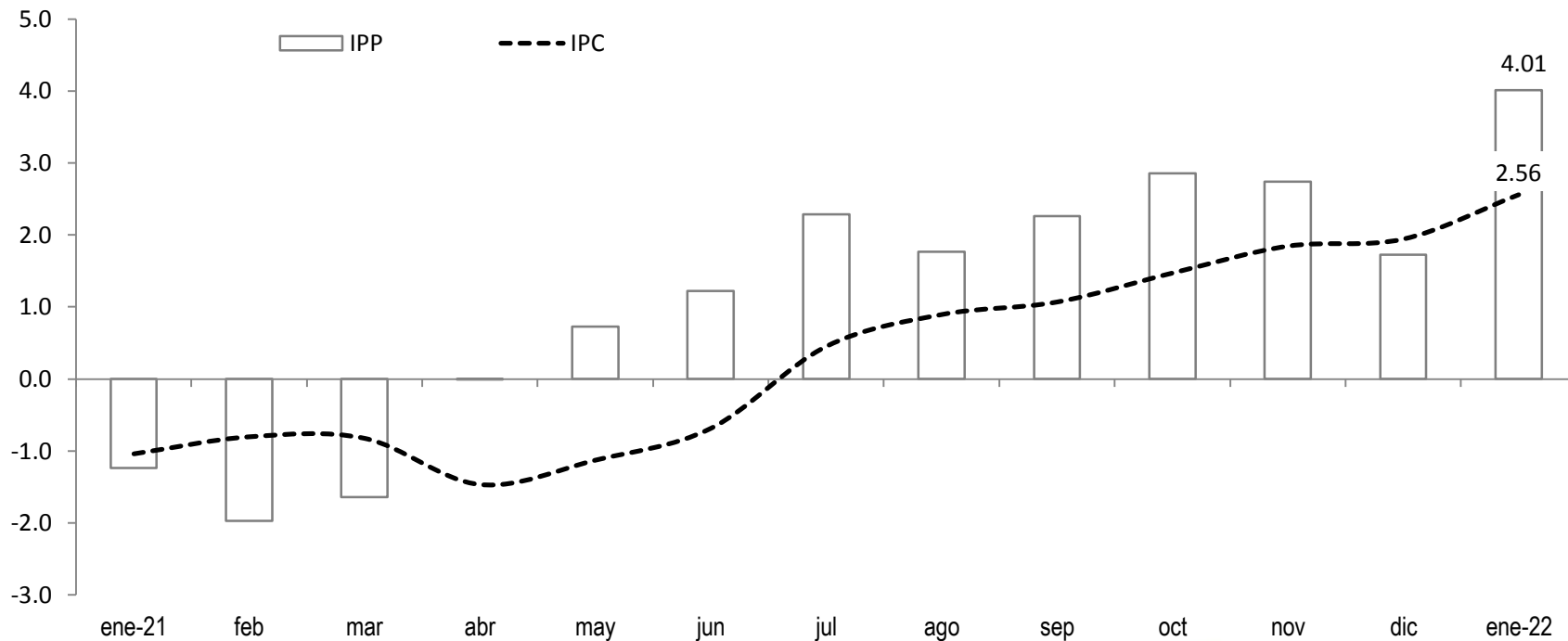
PRODUCTOS METÁLICOS, MAQUINARIA Y EQUIPO



VARIACIÓN INTERANUAL DEL IPP-DN Y DEL IPC

enero 2021 – enero 2022 (porcentajes)

En enero de 2022 y por séptimo mes consecutivo, las series de la variación anual del IPP-DN y del IPC fueron positivas y con tendencia creciente en la evolución de sus precios



Mayor información:

<https://contenido.bce.fin.ec/admin/dirlistInflacion.php>

www.bce.ec



Banco Central del Ecuador



Banco Central del Ecuador

BANCO CENTRAL
DEL ECUADOR