



**Banco Central del Ecuador**

# **Boletín mensual de inflación** **Resultados a mayo de 2022**

**Junio de 2022**

## Índice de precios al consumidor (IPC)

- I. [Inflación mensual, interanual y acumulada](#)
- II. [Contribución a la inflación interanual](#)
- III. [Precios Relativos](#)
- IV. [Inflación internacional](#)
- V. [Hechos relevantes](#)
- VI. [Componente nacional e importado de la canasta de bienes y servicios del IPC](#)

## Índice de precios al productor de disponibilidad nacional (IPP-DN)

- VII. [Variación mensual y anual del IPP-DN](#)

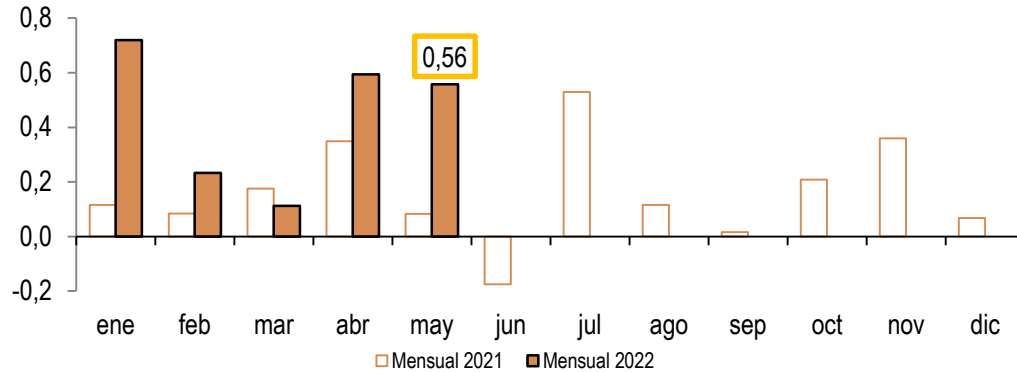


# I. Inflación mensual, interanual y acumulada

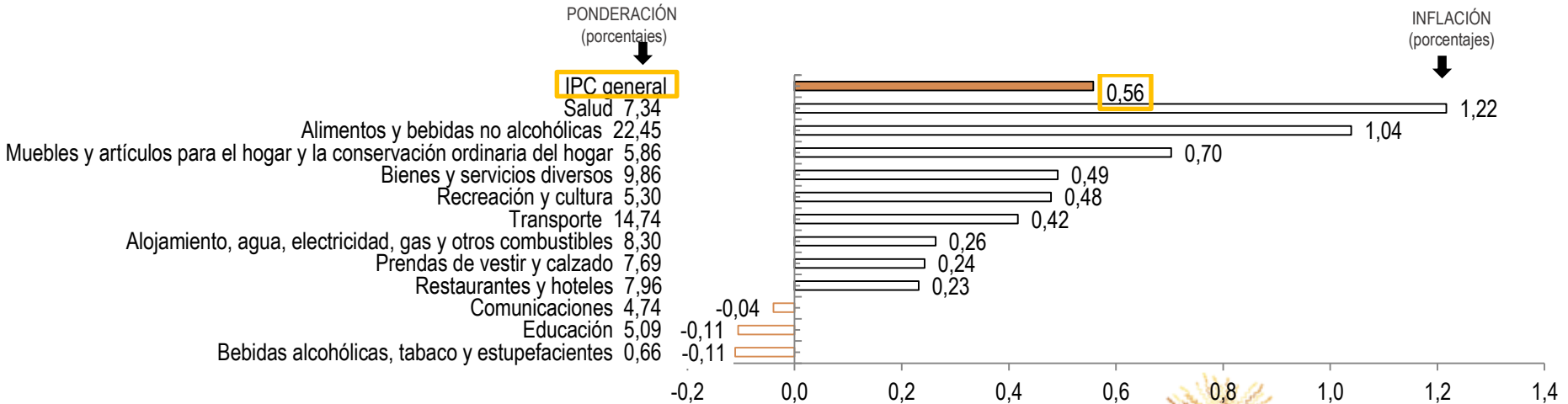


# INFLACIÓN MENSUAL DEL IPC Y POR DIVISIONES DE BIENES Y SERVICIOS

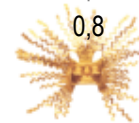
enero 2021 - mayo 2022 (porcentajes)



La variación mensual del IPC de mayo de 2022 fue de 0,56%. En 9 divisiones de consumo que ponderan el 89,51%, el resultado fue positivo, siendo *Salud*, *Alimentos y bebidas no alcohólicas* y *Muebles, artículos para el hogar y la conservación ordinaria del hogar* las agrupaciones de mayor porcentaje. En otras 3 divisiones, cuya ponderación agregada en la canasta del IPC es de 10,49%, se registraron valores negativos, siendo *Bebidas alcohólicas, tabaco y estupefacientes*; *Educación*; y *Comunicaciones*, las de mayor variación

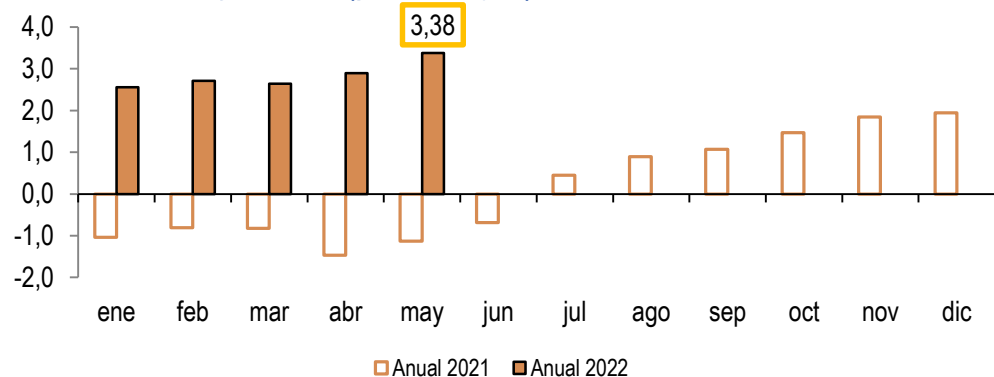


Fuente: IINEC



# INFLACIÓN INTERANUAL DEL IPC Y POR DIVISIONES DE BIENES Y SERVICIOS

enero 2021 – mayo 2022 (porcentajes)



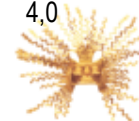
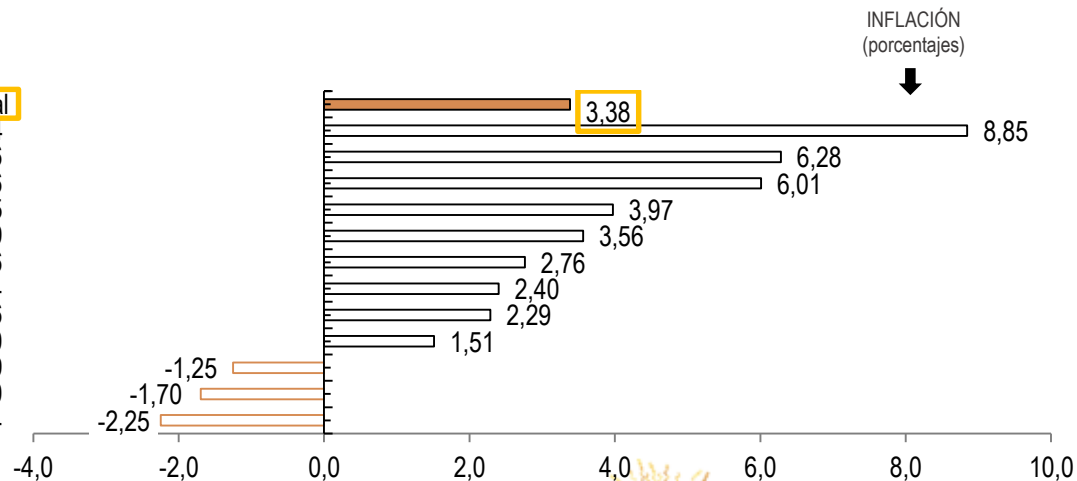
En mayo de 2022, la variación interanual de precios fue de 3,38%. En 9 divisiones de bienes y servicios que ponderan el 82,27% se presentaron variaciones positivas, siendo las de mayor porcentaje: *Transporte; Bebidas alcohólicas, tabaco y estupefacientes; y, Muebles y artículos para el hogar y la conservación ordinaria del hogar*. En otras 3 agrupaciones que ponderan el 17,73% se registraron resultados negativos, siendo las de mayor variación: *Comunicaciones; Recreación y cultura; y, Prendas de vestir y calzado*

PONDERACIÓN (porcentajes)

↓

**IPC general**

Transporte	14,74
Bebidas alcohólicas, tabaco y estupefacientes	0,66
Muebles y artículos para el hogar y la conservación ordinaria del hogar	5,86
Alimentos y bebidas no alcohólicas	22,45
Educación	5,09
Bienes y servicios diversos	9,86
Salud	7,34
Restaurantes y hoteles	7,96
Alojamiento, agua, electricidad, gas y otros combustibles	8,30
Prendas de vestir y calzado	7,69
Recreación y cultura	5,30
Comunicaciones	4,74

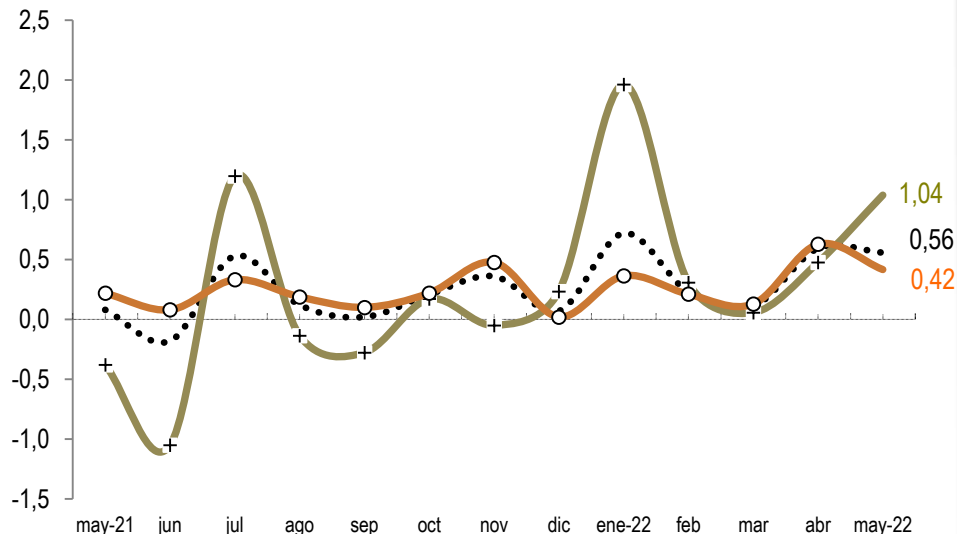


# INFLACIÓN MENSUAL E INTERANUAL GENERAL, CON ALIMENTOS Y SIN ALIMENTOS

mayo 2021 – mayo 2022 (porcentajes)

En mayo de 2022, la variación mensual del IPC de la serie de los *Alimentos* fue superior a la de la serie *Sin Alimentos*

### VARIACIÓN MENSUAL

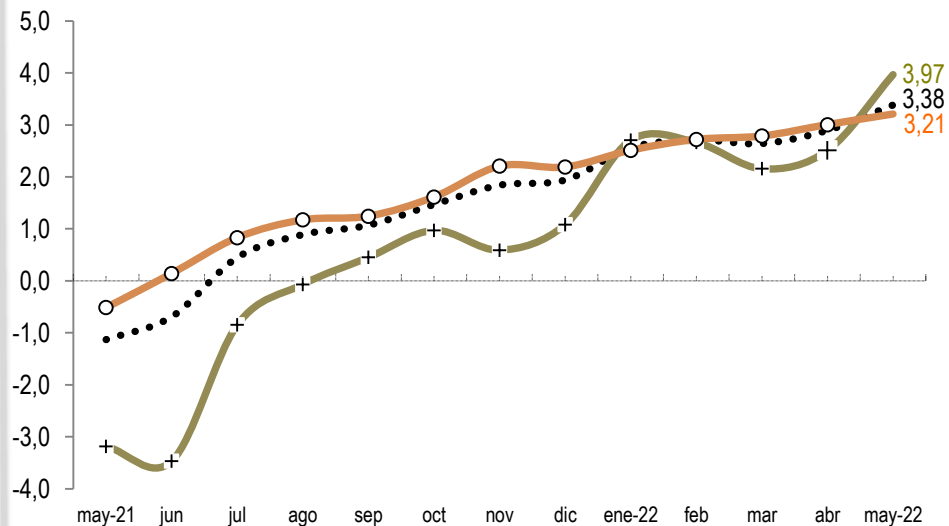


..... IPC general    + Alimentos    o Sin Alimentos

Fuente: INEC

En mayo de 2022, la variación interanual de los *Alimentos* fue superior a la serie de los ítems de *Sin Alimentos*

### VARIACIÓN INTERANUAL



..... IPC general    + Alimentos    o Sin Alimentos

Fuente: INEC

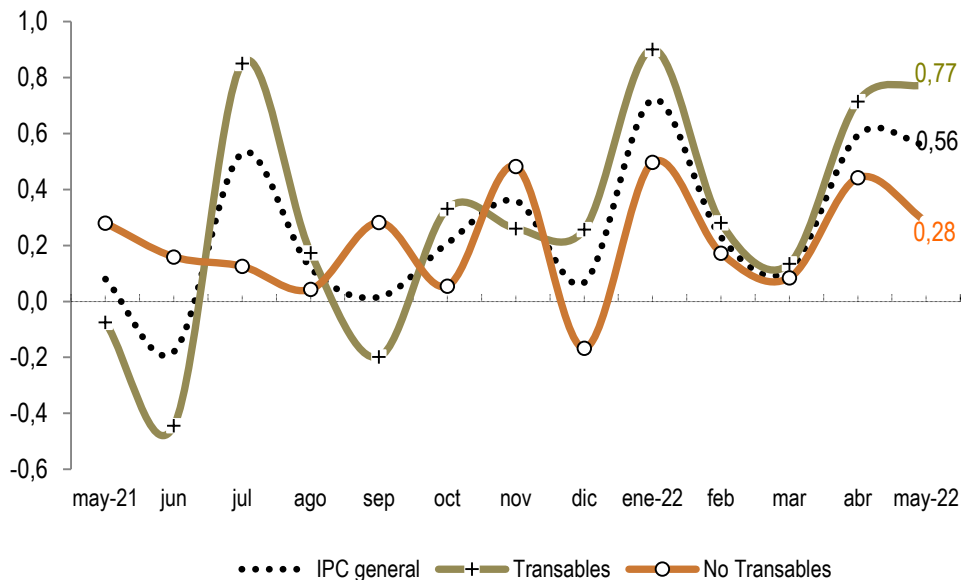


# INFLACIÓN MENSUAL E INTERANUAL DE BIENES TRANSABLES Y NO TRANSABLES

mayo 2021 – mayo 2022 (porcentajes)

La inflación mensual de mayo de 2022 de la serie de *Transables* registró un porcentaje superior a la de *No Transables*.

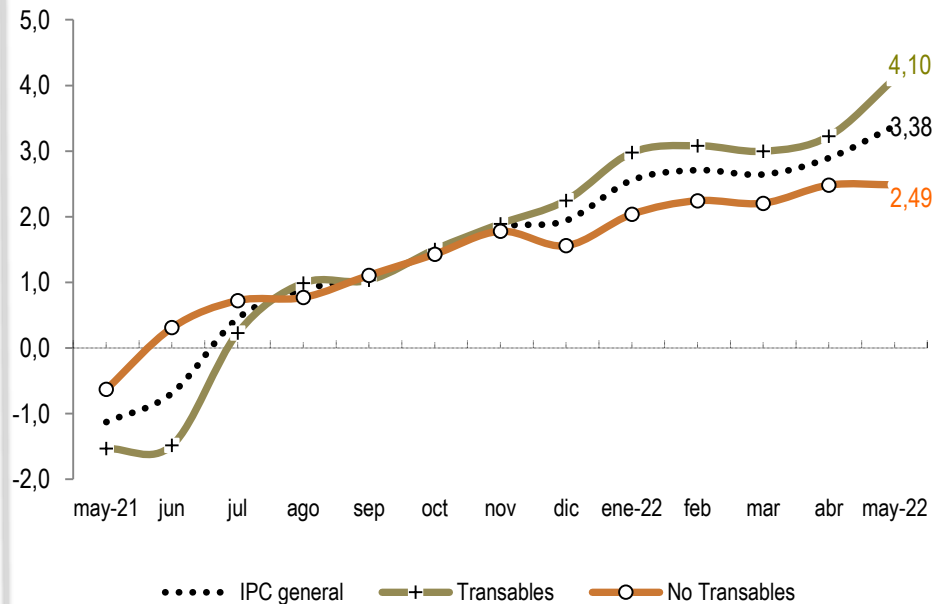
### VARIACIÓN MENSUAL



Fuente: INEC

La inflación interanual de *Transables* fue superior a la de *No Transables* en mayo de 2022

### VARIACIÓN INTERANUAL



Fuente: INEC



# INFLACIÓN GENERAL Y DE 33 PRODUCTOS DE PRECIOS REFERENCIALES

## Decreto Ejecutivo No. 1438 de 33 productos de precios referenciales

- El Decreto No. 1438 de 22 de febrero de 2013 se estableció para el control de la especulación de productos agroalimentarios en los mercados mayoristas de Quito, Guayaquil y Cuenca para 46 productos, el mismo que se redujo a 33: carnes y lácteos (9 en total) fueron excluidos pues no se transan en mercado mayorista, así como las manzanas, uvas, lentejas y ajo debido a que dependen de variables exógenas: acuerdos comerciales, precios internacionales y costos logísticos
- El análisis de este Decreto se realiza considerando que, dentro de los 359 artículos que conforman la canasta del IPC, 115 corresponden a la división de *Alimentos y bebidas no alcohólicas*, lo que representa una ponderación agregada del 22,45%
- De esos 115 ítems, los 33 incluidos en la medida de control, ponderan el 6,03% dentro del IPC general y el 26,8% dentro de la división de *Alimentos y bebidas no alcohólicas*
- En ciertos períodos, el Ministerio de Agricultura y Ganadería, entidad a cargo del cálculo de los precios referenciales, excluye algunos otros ítems; así, en el período analizado, se excluyó en los tres mercados a la avena, mandarina y al melloco caramelo. Cabe indicar, que desde el inicio del Decreto, los productos: arroz flor, huevos de gallina y papa chola no fueron objeto de control de precios
- Entre el 5 de mayo de 2022 y el 4 de junio de 2022, la lista de productos de precios referenciales se estableció en 25 ítems en el mercado de Quito y 24 en Guayaquil y Cuenca. (cuadro adjunto)

Fuente: MAG

LISTA REFERENCIAL DE CONTROL PARA MAYORISTAS			
MERCADO	QUITO	GUAYAQUIL	CUENCA
ITEM			
1	C		C
2			
3	C	C	C
4			
5	C	C	C
6	C	C	C
7	C		C
8			C
9	C	C	C
10	C	C	C
11	C	C	C
12	C	C	C
13	C	C	C
14			
15	C	C	C
16	C	C	C
17			
18	C	C	C
19	C		
20	C	C	C
21	C	C	C
22			
23	C	C	C
24			
25	C	C	
26	C	C	
27	C	C	C
28		C	C
29	C	C	C
30	C	C	C
31	C	C	C
32	C	C	C
33	C	C	C
<b>TOTAL</b>	<b>25</b>	<b>24</b>	<b>24</b>

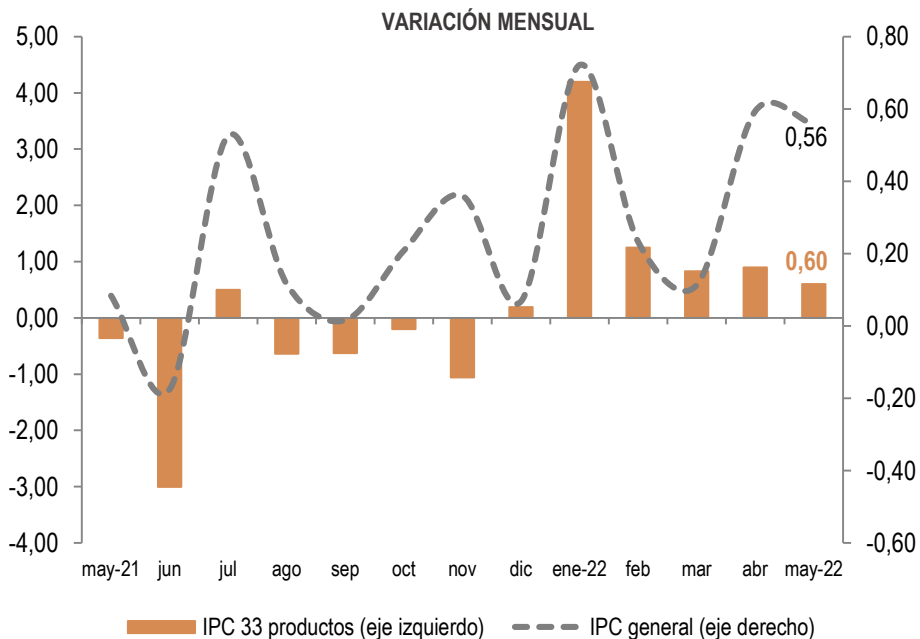
C= PRODUCTO DE PRECIO REFERENCIAL



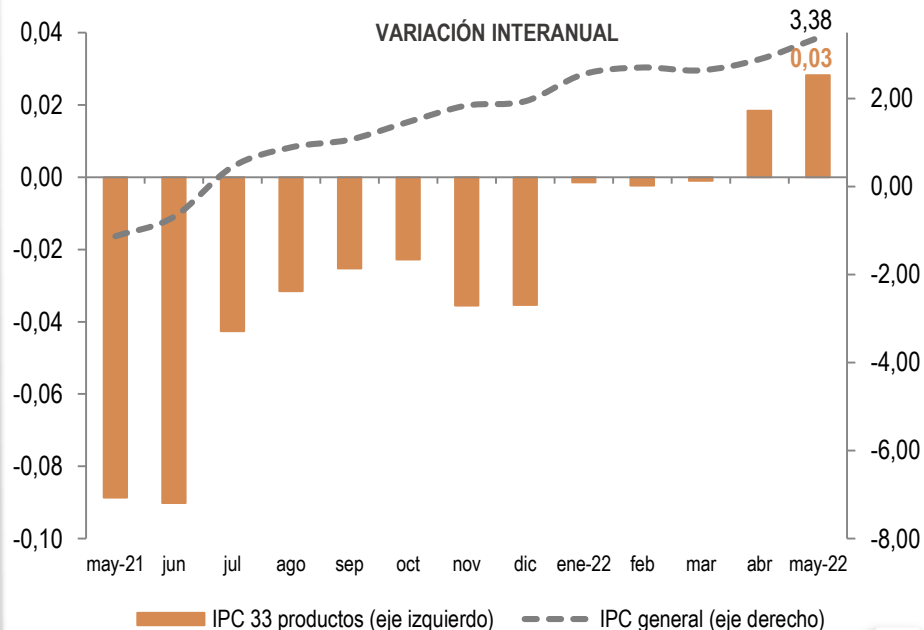
# INFLACIÓN GENERAL Y DE 33 PRODUCTOS DE PRECIOS REFERENCIALES

mayo 2021 – mayo 2022 (porcentajes)

En mayo de 2022, la *variación mensual* del IPC de los 33 productos de precios referenciales fue positiva, manteniéndose de este signo desde diciembre 2021



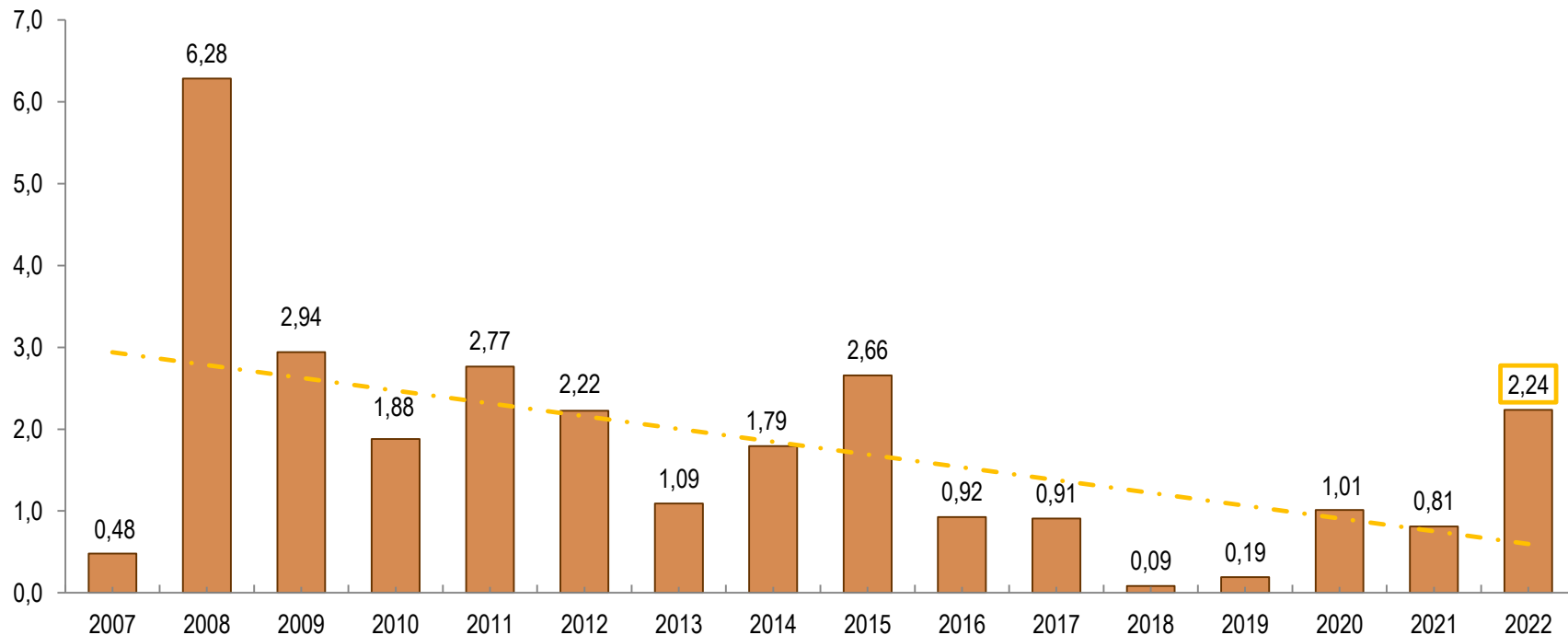
En mayo de 2022, la *variación interanual* del IPC de los 33 productos referenciales fue levemente positiva tal y como se observó en el mes inmediatamente anterior



# INFLACIÓN ACUMULADA EN MAYO DE CADA AÑO

2007-2022 (porcentajes)

La inflación acumulada de mayo de 2022 fue de 2,24%, la mayor tasa registrada desde 2016. Al interior del indicador, en 11 de las 12 divisiones el resultado fue positivo, siendo *Bebidas alcohólicas, tabaco y estupefacientes* en 4,80%; *Muebles y artículos para el hogar y la conservación ordinaria del hogar* en 4,25%; y, *Alimentos y bebidas no alcohólicas* en 3,89%, las 3 de mayor porcentaje



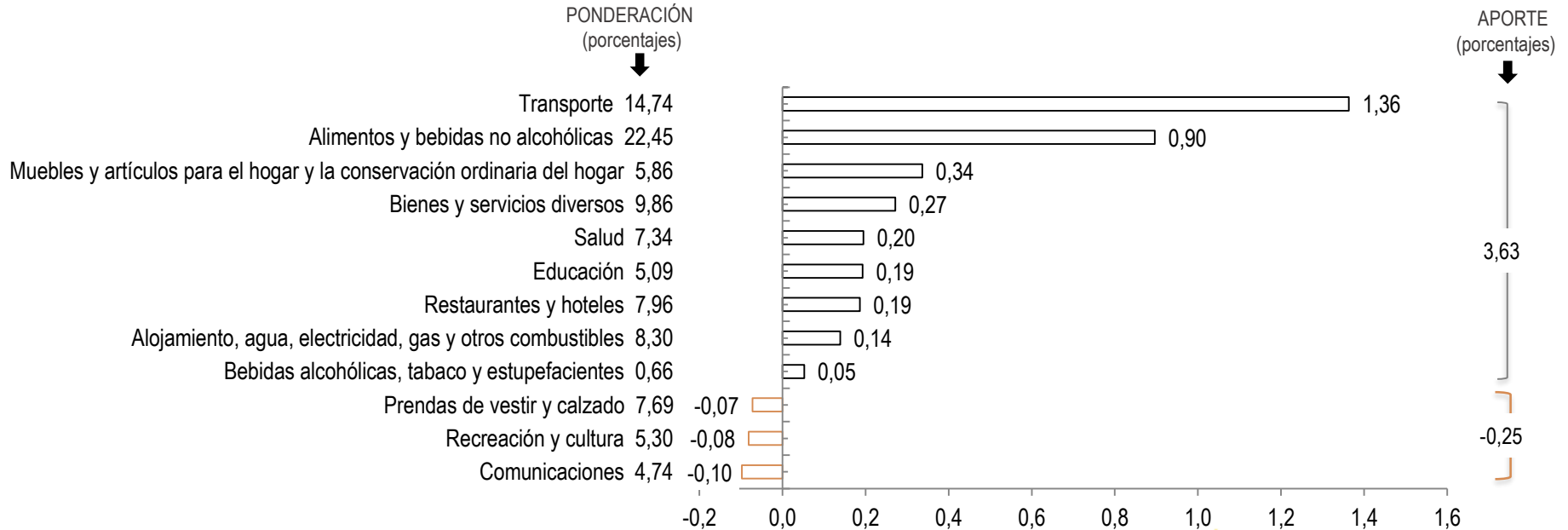
## II. Contribución a la inflación interanual



# CONTRIBUCIÓN A LA INFLACIÓN INTERANUAL POR PRODUCTOS Y DIVISIONES DE BIENES Y SERVICIOS

mayo 2022 (porcentajes)

En mayo de 2022, en 9 de las 12 divisiones de consumo analizadas, el aporte agregado a la inflación interanual fue de 3,63%; en otras 3 divisiones, el resultado agregado negativo fue de 0,25%. A nivel de producto, de los 359 ítems que conforman la canasta de bienes y servicios con la que se mide la inflación, en mayo de 2022, 249 ítems contribuyeron en 4,02%, 105 ítems aportaron -0,64% y en 5 la aportación fue nula



Fuente: INEC



### III. Precios relativos



# ÍNDICE DE PRECIOS RELATIVOS (IPR)

El IPR del sector J señala el nivel de precios del sector analizado respecto del resto de sectores de bienes y servicios que conforman la canasta del IPC. Se utilizan los precios registrados en enero de 2021, como mes de referencia, por lo que los IPR menores a 100, indican que los precios relativos han disminuido; en contraste, los IPR mayores a 100 muestran que los precios han aumentado con respecto al período base indicado anteriormente

El IPR del grupo de productos J se calcula de la siguiente manera:

$$IPR_J = \frac{P_J}{P_{J^-}} = \frac{\frac{\sum_{i \in J} w_i IP_i}{\sum_{i \in J} w_i}}{\frac{\sum_{i \in J^-} w_i IP_i}{\sum_{i \in J^-} w_i}}$$

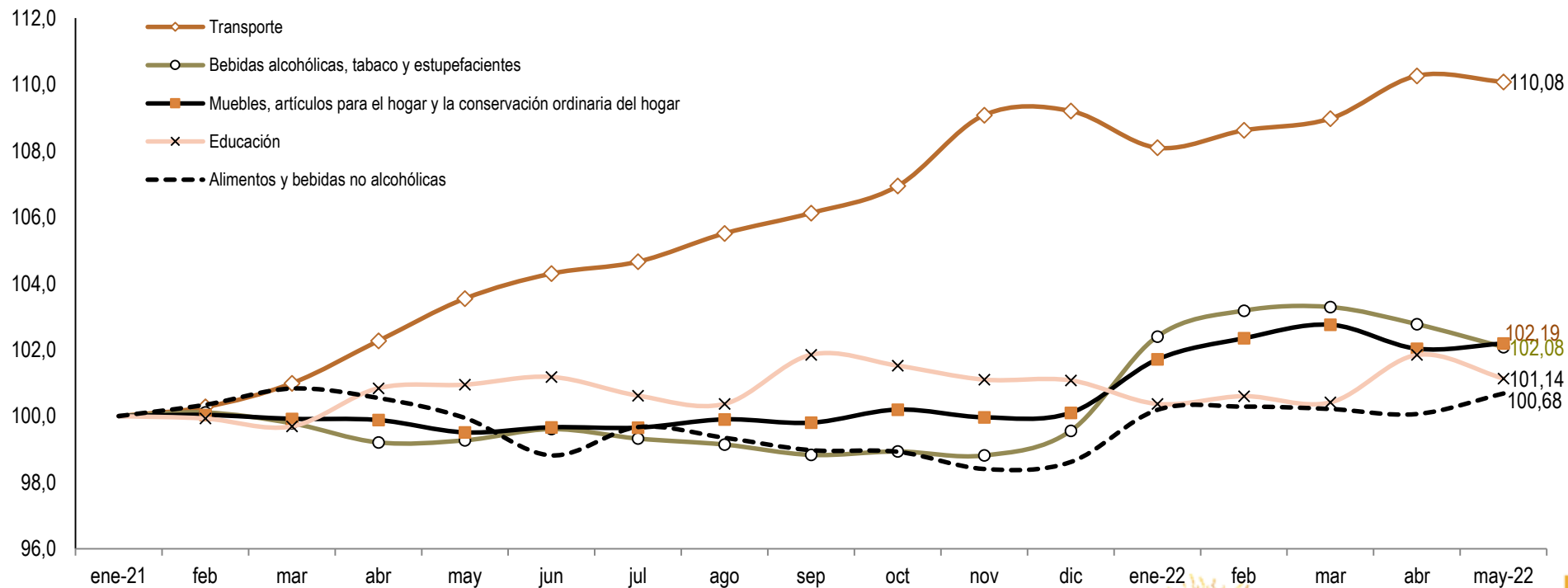
**Donde:** J<sup>-</sup> son todos los bienes y servicios que forman parte de la canasta del IPC que no están incluidos en el sector J; P<sub>J</sub> es el índice de precios del grupo J y w<sub>i</sub> son las ponderaciones de los índices de precios IP<sub>i</sub> de cada producto i de la canasta del IPC.



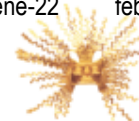
# DIVISIONES DE BIENES Y SERVICIOS CON AUMENTOS RELATIVOS

Índices, base enero 2021=100

La división de *Transporte* fue la de mayor aumento relativo dentro de las series observadas y se mantiene en esa condición desde marzo 2021



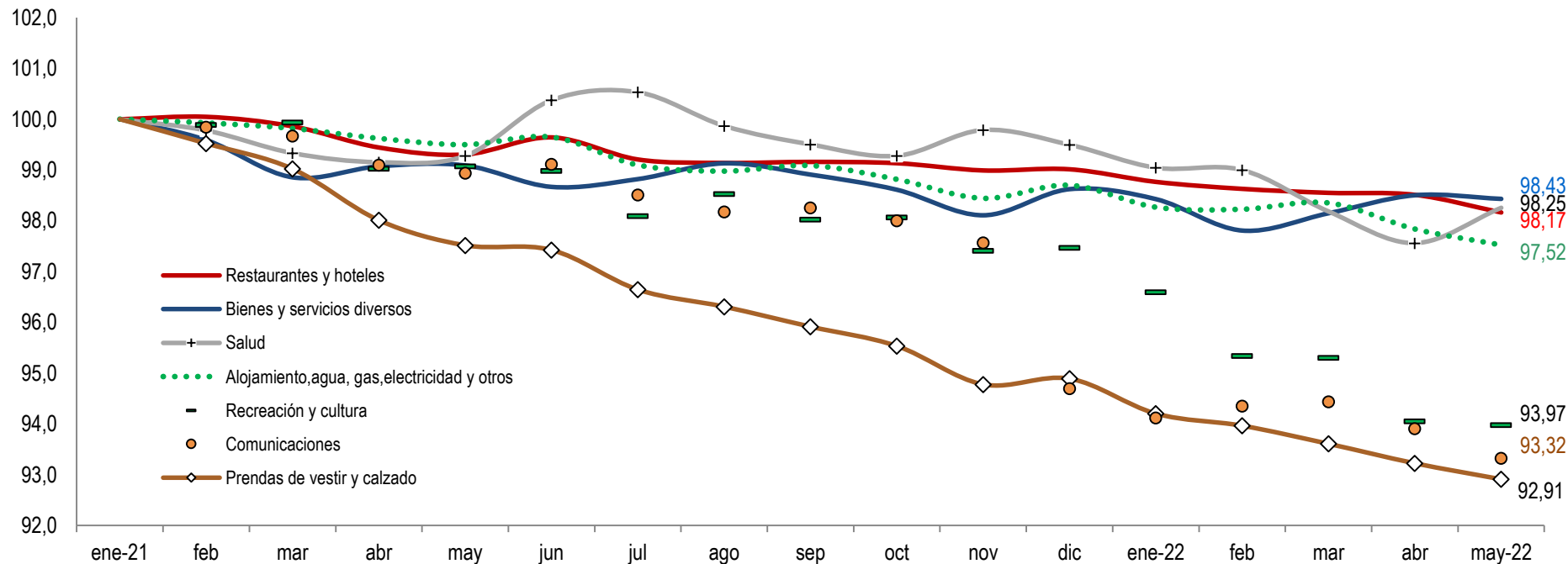
Fuente: INEC



# DIVISIONES DE BIENES Y SERVICIOS CON REDUCCIONES RELATIVAS

Índices, base enero 2021=100

En otras 7 agrupaciones se registraron reducciones relativas; el índice de las *Prendas de vestir y calzado* presentó la mayor reducción en mayo de 2022



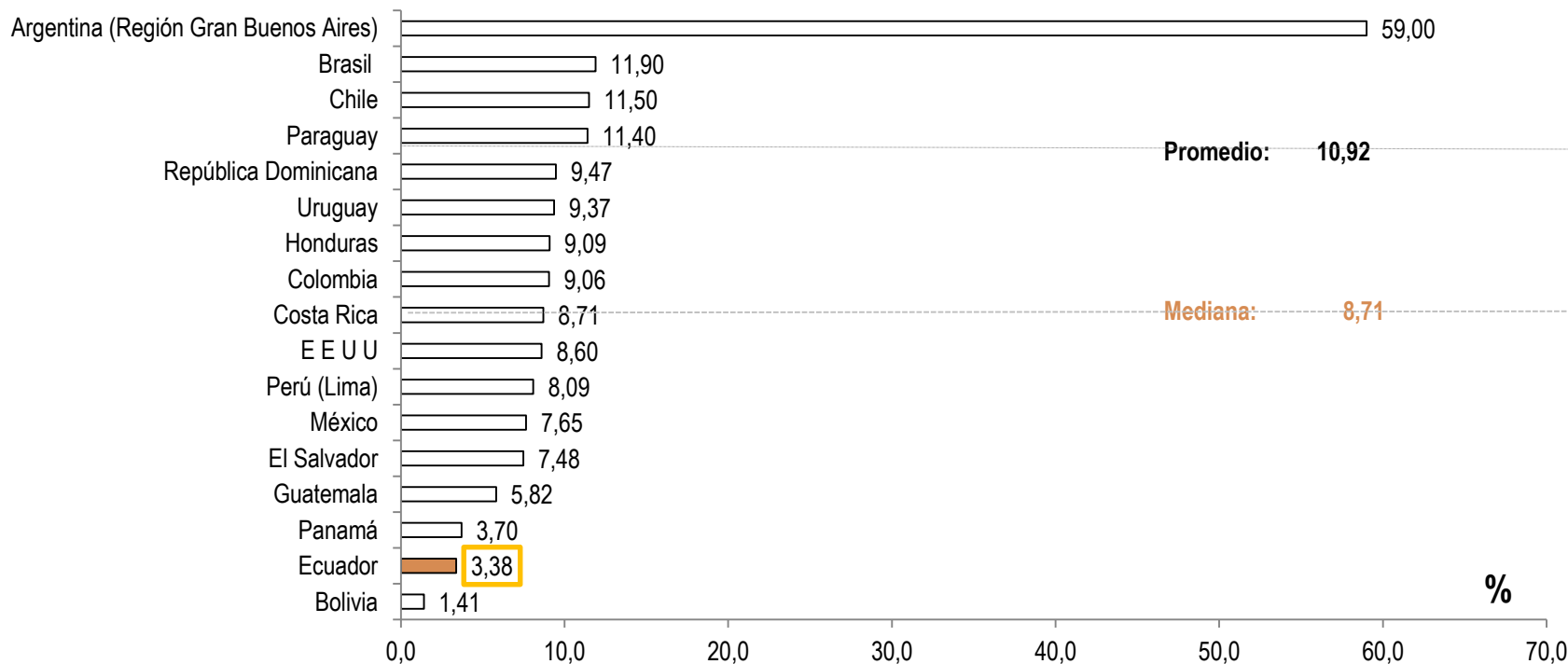
## IV. Inflación internacional



# INFLACIÓN INTERANUAL EN AMÉRICA LATINA Y ESTADOS UNIDOS

mayo de 2022 (porcentajes)

En mayo de 2022 y en el conjunto de países analizados, la inflación interanual del Ecuador fue una de las dos más bajas



Fuente: Bancos Centrales e Institutos de Estadística.

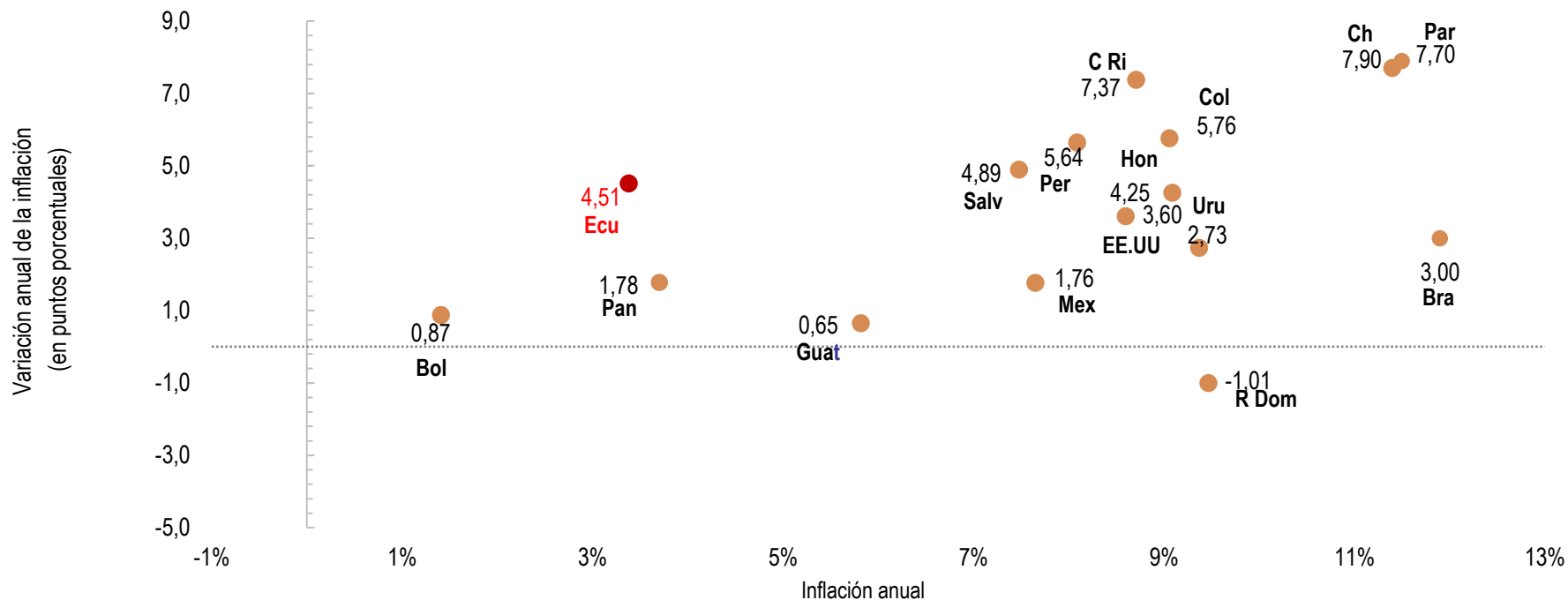
Nota: La información de Panamá y Argentina corresponde a abril de 2022



# INFLACIÓN Y SU DIFERENCIA INTERANUAL

mayo de 2022 (en porcentajes y en puntos porcentuales)

En mayo de 2022, Paraguay, Chile, Costa Rica y Colombia fueron los países con la mayor aceleración de su correspondiente inflación.



Fuente: Bancos Centrales e Institutos de Estadística.

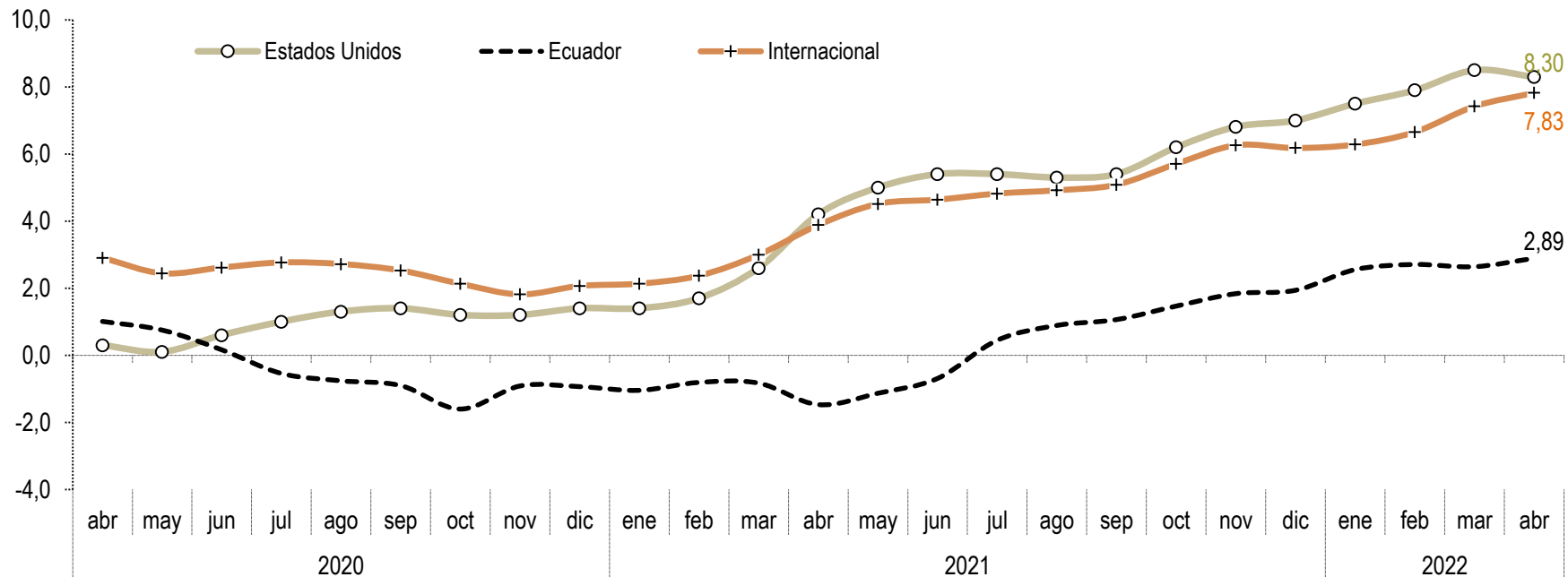
Nota: No se grafica Argentina debido a la magnitud de su inflación



# INFLACIÓN INTERANUAL: INTERNACIONAL, ECUADOR Y ESTADOS UNIDOS

abril 2020 – abril 2022 (porcentajes)

En abril de 2022 y en la serie observada, la inflación de los Estados Unidos fue superior a la inflación Internacional y a la inflación del Ecuador



\* Por disponibilidad de datos, la última información de este gráfico corresponde a abril de 2022; la serie de la inflación internacional se elaboró utilizando la fórmula que se detalla en la lámina # 22

Fuente: Bloomberg, Bancos Centrales e Institutos de Estadística.



# INFLACIÓN INTERANUAL: INTERNACIONAL, ECUADOR Y ESTADOS UNIDOS

(porcentajes)

- El cuadro de la siguiente lámina se refiere al **ponderador anual de importaciones del Ecuador del período 2017-2021** y del mismo se desprende que, dentro de la muestra de 22 países considerada, el mayor comercio de importación provino de China, Estados Unidos y Colombia; tres países que en conjunto, para el año 2021, ponderaron aproximadamente el 62%
- El **cálculo de la inflación internacional** anual utiliza ponderadores obtenidos en base al peso específico de la importación de cada país en el total de importaciones Costo, Seguro y Flete (CIF) y por país de origen
- La fórmula de cálculo de la inflación internacional utilizada es la suma-producto del ponderador mencionado multiplicado por su respectiva inflación anual; la muestra de 22 países considera: Argentina, Brasil, Chile, México, Colombia, Perú, Venezuela, Panamá, Estados Unidos, Canadá, Holanda, Reino Unido, Alemania, España, Japón, Taiwán, Italia, Francia, Bélgica, Luxemburgo, China y Corea del Sur que representó para el año 2021 el 84,90% del total del comercio de bienes importados por Ecuador

Fuente: BCE



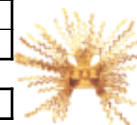
# PONDERACIÓN DE LAS IMPORTACIONES TOTALES DEL ECUADOR DENTRO DE LA MUESTRA DE PAÍSES UTILIZADA PARA EL CÁLCULO DE LA INFLACIÓN INTERNACIONAL

Importaciones CIF y por país de origen (2017-2021)

País	Año	2017	2018	2019	2020	2021
China		0,21	0,22	0,23	0,26	0,28
Estados Unidos		0,23	0,25	0,24	0,26	0,26
Colombia		0,09	0,09	0,09	0,10	0,08
Brasil		0,05	0,05	0,05	0,04	0,05
Corea del Sur		0,04	0,04	0,03	0,03	0,04
Perú		0,04	0,04	0,04	0,04	0,04
México		0,04	0,04	0,04	0,04	0,03
España		0,03	0,03	0,03	0,03	0,03
Japón		0,03	0,03	0,04	0,02	0,03
Alemania		0,03	0,03	0,03	0,03	0,03
Argentina		0,02	0,02	0,02	0,02	0,03
Canadá		0,02	0,01	0,02	0,02	0,02
Chile		0,03	0,03	0,02	0,03	0,02
Italia		0,02	0,02	0,02	0,02	0,02
Taiwán		0,01	0,01	0,01	0,01	0,01
Francia		0,01	0,01	0,01	0,01	0,01
Reino Unido		0,01	0,01	0,01	0,01	0,01
Países bajos (Holanda)		0,03	0,02	0,02	0,01	0,01
Bélgica		0,01	0,01	0,01	0,01	0,01
Panamá		0,05	0,06	0,05	0,01	0,01
Venezuela		0,00	0,00	0,00	0,00	0,00
Luxemburgo		0,00	0,00	0,00	0,00	0,00

	miles de dólares				
Importaciones anuales de la muestra (a)	17.286,92	20.018,95	19.296,25	15.142,61	21.809,39
Importaciones anuales totales (b)	20.009,01	23.177,50	22.564,31	17.918,00	25.687,19
Representatividad de la muestra (a) / (b)	<b>86,40</b>	<b>86,37</b>	<b>85,52</b>	<b>84,51</b>	<b>84,90</b>

Fuente: BCE



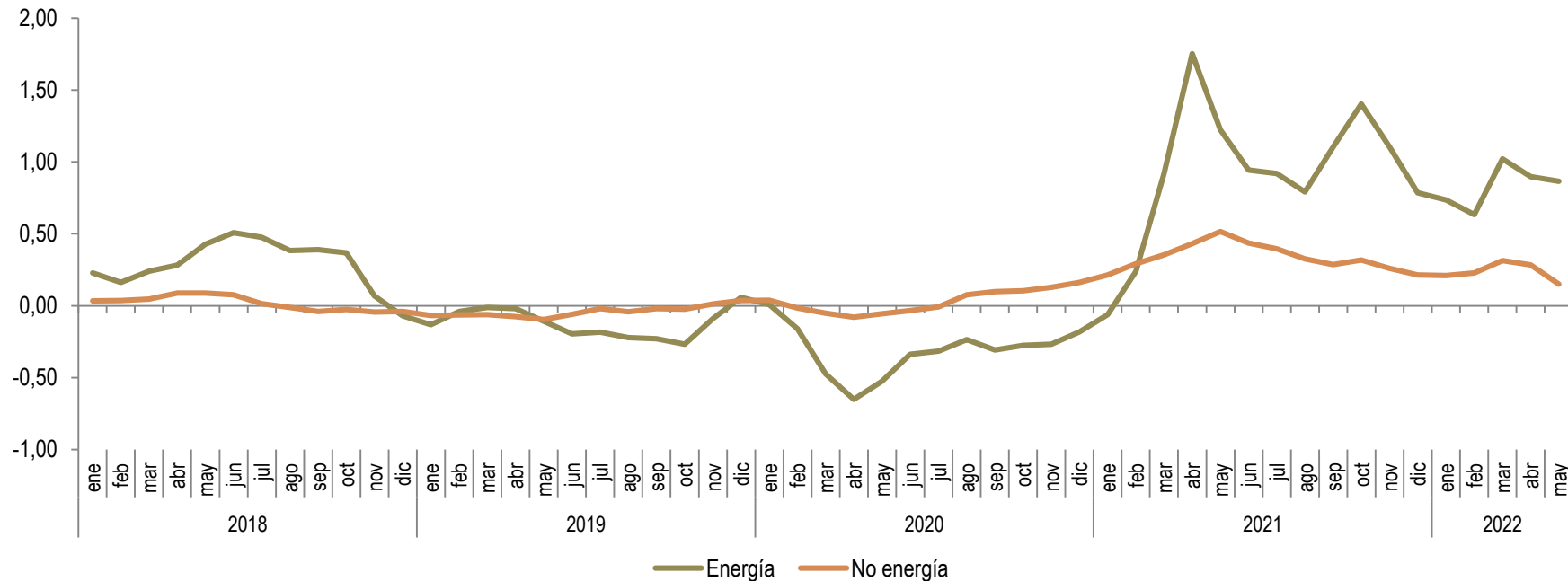
Banco Central del Ecuador



# EVOLUCIÓN DE LOS PRECIOS DE LOS COMMODITIES DE LA ENERGÍA Y NO ENERGÍA

Tasas interanuales enero 2018 - mayo 2022

Las series interanuales de precios agrupados en la *energía\** y en la *no energía* observan un comportamiento creciente a partir de inicios de 2021; adicionalmente, los porcentajes de 2021 y 2022 en la primera serie son los de mayor porcentaje



(\*) Los commodities de la energía incluyen el petróleo, gas natural y carbón; los de la no energía agrupan a la agricultura, alimentos, metales, materias primas, aceites y grasa, otros alimentos, cereales, bebidas y fertilizantes

Fuente: The World Bank



## V. Hechos relevantes



## HECHOS RELEVANTES: EVOLUCIÓN DEL IPC

En mayo de 2022 y en el resultado mensual de la inflación, las divisiones de consumo de mayor variación y aporte a la evolución del IPC fueron:

División de Consumo	Variación mensual (%)	Aporte mensual (%)	Hechos relevantes
Salud	1,22	0,10	La variación obedeció al incremento mensual de precios en: Productos farmacéuticos, Antisépticos y preservativos; y, Artefactos y equipos terapéuticos; su aporte por el incremento de precios en: Productos farmacéuticos, Servicios de hospital; y, Artefactos y equipos terapéuticos
Alimentos y bebidas no alcohólicas	1,04	0,23	La variación se dio por el incremento mensual de precios en Aceites puros y mezclados, Condimentos naturales; y, Grasas para la cocina. El aporte obedeció al incremento de precios en Aceites puros y mezclados, Leche líquida; y, Productos de huerta frescos
Muebles, artículos para el hogar y la conservación ordinaria	0,70		La variación correspondió al aumento mensual de precios en Reparación de muebles, accesorios y materiales para pisos, Productos de limpieza y mantenimiento; y, Productos no duraderos para el hogar
Transporte		0,07	El aporte correspondió al aumento de precios en Combustibles y lubricantes para equipo de transporte personal, Vehículos a motor; y, Piezas de repuesto y accesorios para equipo de transporte personal

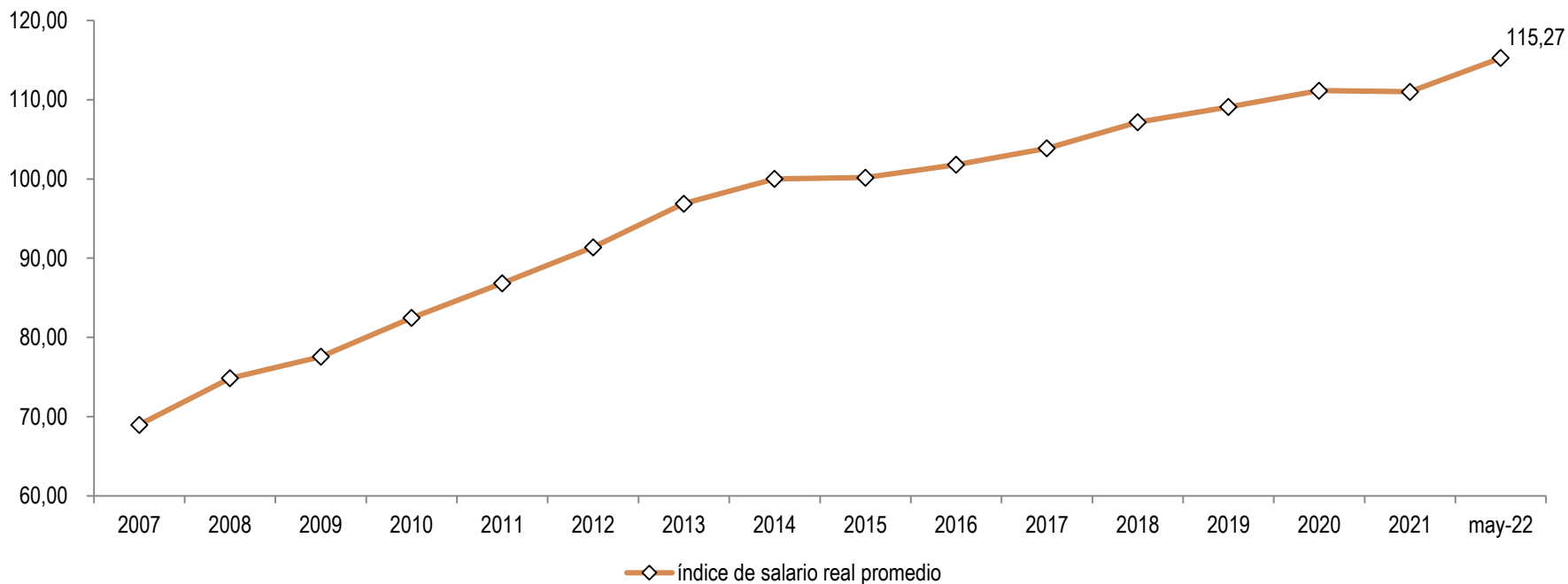
Fuente: INEC y BCE.



# HECHOS RELEVANTES: EVOLUCIÓN DEL ÍNDICE DE SALARIO REAL ISR

*promedio anual, 2007- mayo de 2022*

En el periodo 2007 – mayo de 2022, el ISR promedio anual observó un comportamiento tendencial creciente, lo que implica una recuperación del poder adquisitivo de la población



Fuente: INEC y BCE.



## **VI. Componente nacional e importado de la canasta de bienes y servicios con la que se mide la inflación**



# COMPONENTE NACIONAL E IMPORTADO DE LA CANASTA DE BIENES Y SERVICIOS CON LA QUE SE MIDE LA INFLACIÓN

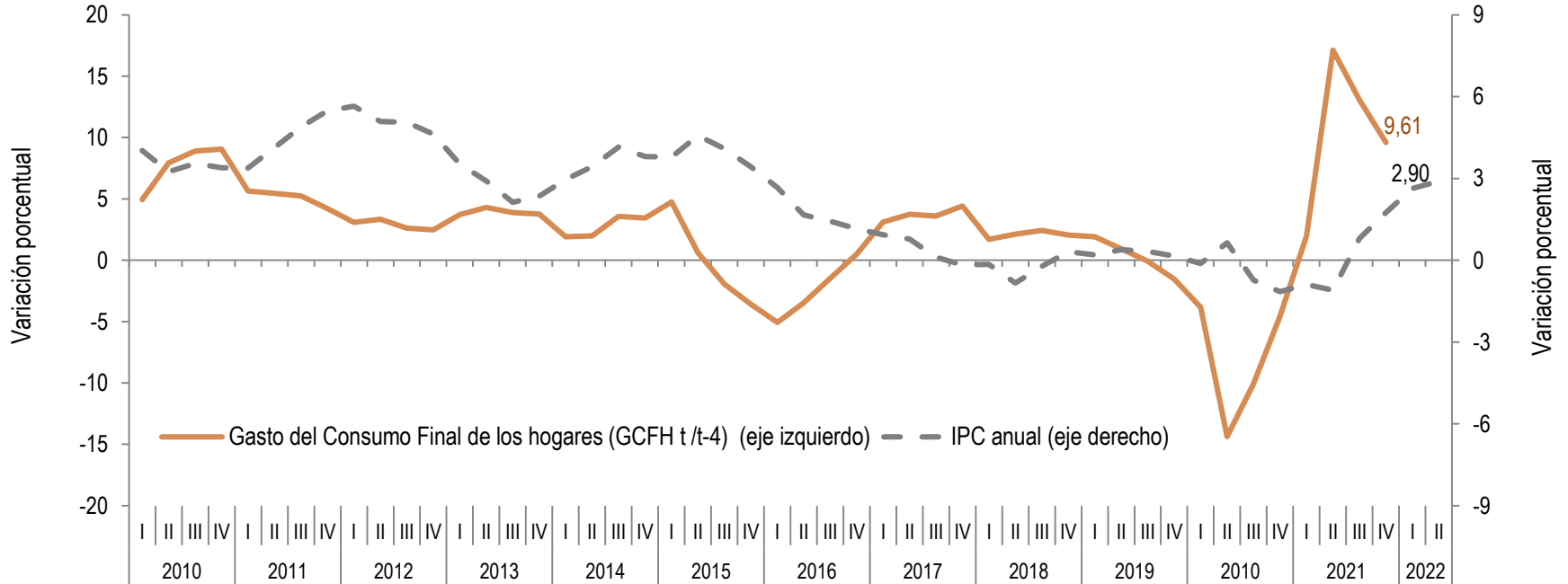
- El **objetivo general** de este estudio es **definir qué proporción de componente nacional e importado insumen las industrias en la producción de un bien o servicio en un determinado período de tiempo**
- El **objetivo específico** es **determinar los porcentajes de componente nacional e importado en la canasta de 359 bienes y servicios, año base 2014**, con la que se mide la inflación y dentro de la Clasificación de Productos de Cuentas Nacionales CPCN (versión 2), en función del **vector del gasto de consumo final de los hogares** y de la **matriz de consumos intermedios**
- La fuente de información es la **Tabla Oferta y Utilización (TOU)** del Banco Central del Ecuador, **a precios corrientes del 2014**
- Al utilizar precios corrientes, los componentes nacional e importado se ven afectados por la inflación; la valoración a precios corrientes implica además **que los resultados son calculados en volumen** y a **los precios vigentes de cada año**. De esta manera, **se obtiene un indicador del valor de los bienes y servicios** al momento de la operación o valores de las mercancías **expresados a precios de cada año**



# GASTO DEL CONSUMO FINAL DE LOS HOGARES (GCFH) E INFLACIÓN (IPC)

2010 – 2022 (Variación interanual trimestral)

El gráfico evidencia la similar tendencia decreciente de las series de las tasas  $t/t-4$  del GCFH y las tasas interanuales del promedio trimestral del IPC. Es de notar que en la última medición de las Cuentas Nacionales Trimestrales del cuarto trimestre de 2021 (2021.IV) la tasa del GCFH se ubicó, por cuarto trimestre consecutivo en un registro positivo, siendo este resultado de igual signo al de la tasa promedio trimestral del IPC de mayo de 2022



Fuente: INEC y BCE.



# PROCEDIMIENTO DE CLASIFICACIÓN Y DETERMINACIÓN DE PONDERACIONES DEL COMPONENTE NACIONAL E IMPORTADO DE LOS BIENES Y SERVICIOS DE LA CANASTA DEL IPC

## Procedimiento de clasificación

1. Identificar cada ítem de la canasta del IPC en base de las especificaciones técnicas en la CIIU (Clasificación Industrial Internacional Uniforme) rev.4 que es una clasificación de actividades;
2. Los códigos CIIU del punto 1 se clasifican dentro de la Clasificación de Industrias de Cuentas Nacionales CICN con el propósito de agrupar la desagregación anterior;
3. Estos últimos códigos se vuelven a clasificar dentro de uno de los 279 códigos CPCN versión 2 de la tabla de utilización.

## Determinación de ponderaciones

Las ponderaciones reflejan la importancia relativa de los bienes y servicios según su participación en el consumo total de los hogares, de tal forma que la ponderación de cada bien o servicio determina el efecto que tiene la variación de su precio en el índice general (Organización Internacional del Trabajo, OIT 2004).



# COMPONENTE NACIONAL E IMPORTADO POR FINALIDAD DE LA CANASTA DE BIENES Y SERVICIOS CON LA QUE SE MIDE LA INFLACIÓN

6 divisiones de consumo de bienes y servicios presentan alto porcentaje de componente importado; en otras 4, el componente importado es menor al 10% y en otras 2, es próximo a 0 (cero) o inexistente

DIVISIÓN DE CONSUMO DE BIENES Y SERVICIOS	COMPONENTE	
	Nacional	Importado
Recreación y cultura	39,1%	60,9%
Bienes y servicios diversos	50,1%	49,9%
Salud	51,1%	48,9%
Prendas de vestir y calzado	67,1%	32,9%
Muebles, artículos para el hogar y para la conservación ordinaria del hogar	70,1%	29,9%
Transporte	70,5%	29,5%
Comunicaciones	91,2%	8,8%
Alimentos y bebidas no alcohólicas	93,8%	6,2%
Alojamiento, agua, electricidad, gas y otros combustibles	95,3%	4,7%
Bebidas alcohólicas, tabaco y estupefacientes	95,5%	4,5%
Restaurantes y hoteles	99,8%	0,2%
Educación	100,0%	0,0%
<b>TOTAL</b>	<b>77,3%</b>	<b>22,6%</b>

Fuente: INEC, BCE.

Tabla de resultados completa en el siguiente link:

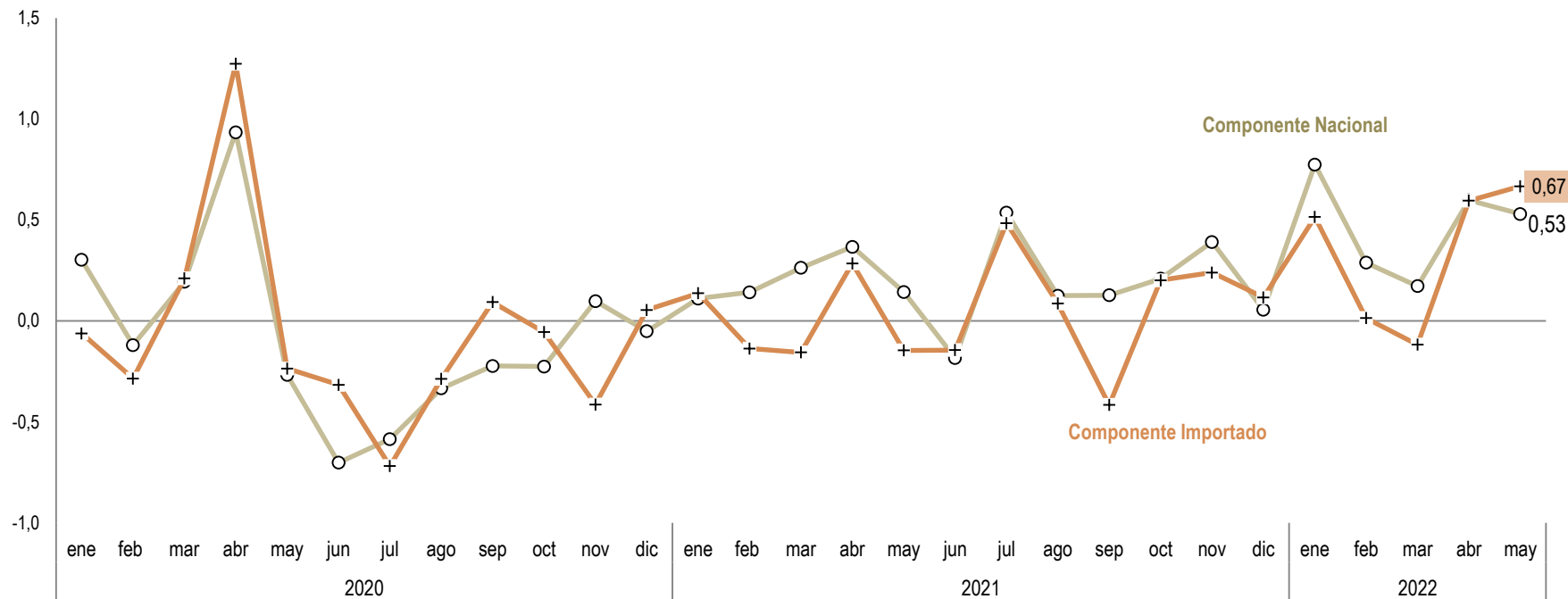
<https://contenido.bce.fin.ec/documentos/PublicacionesNotas/Notas/Inflacion/acni07092017.xls>



# INFLACIÓN MENSUAL DEL COMPONENTE NACIONAL E IMPORTADO POR FINALIDAD

enero 2020 – mayo 2022 (porcentajes)

La evolución de la inflación mensual del componente importado fue superior a la del componente nacional en mayo de 2022



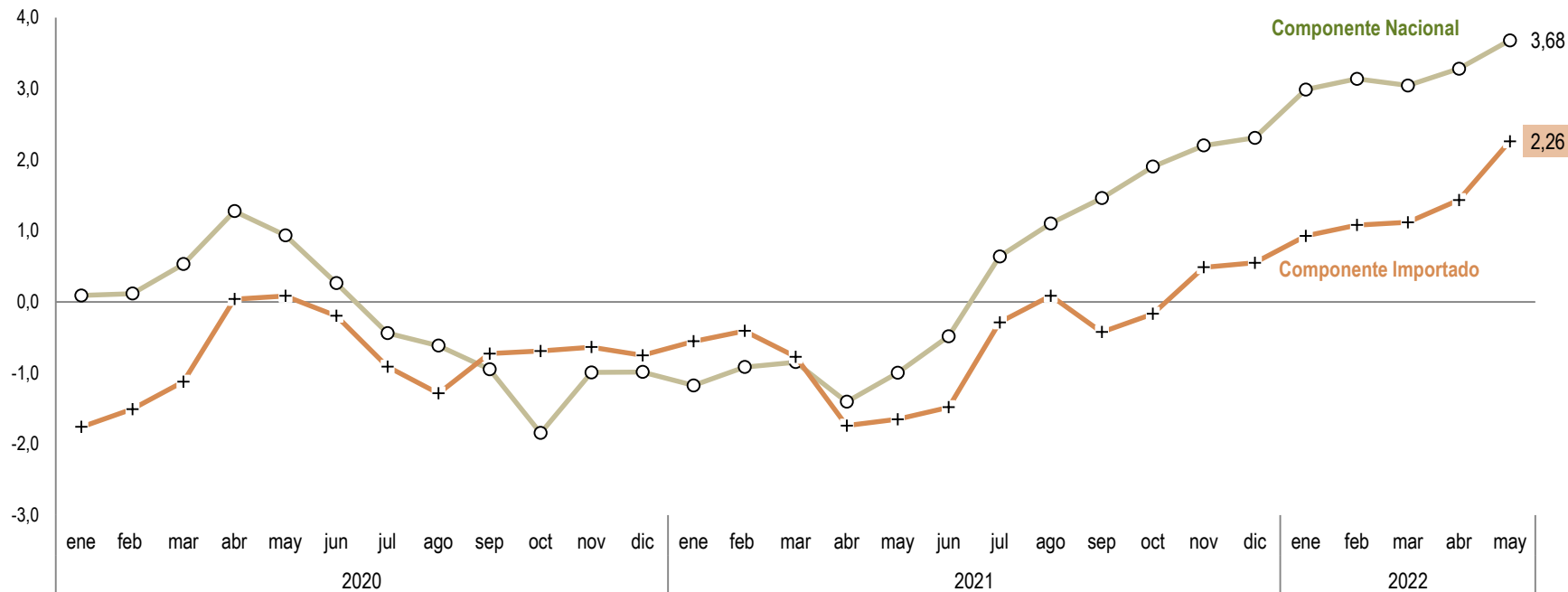
Fuente: INEC, BCE.



# INFLACIÓN INTERANUAL DEL COMPONENTE NACIONAL E IMPORTADO POR FINALIDAD

enero 2020 - mayo 2022 (porcentajes)

A nivel interanual hasta mayo de 2022 la tendencia en la evolución de la inflación del componente nacional e importado fue creciente, aunque el porcentaje es mayor en la primera de las series mencionadas



Fuente: INEC, BCE.



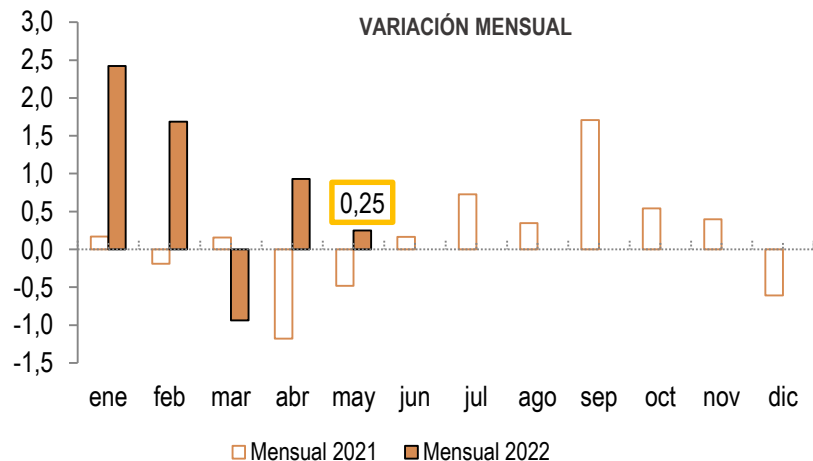
## VII. Variación mensual e interanual del índice de precios al productor de disponibilidad nacional (IPP-DN)



# IPP DE DISPONIBILIDAD NACIONAL (IPP-DN)

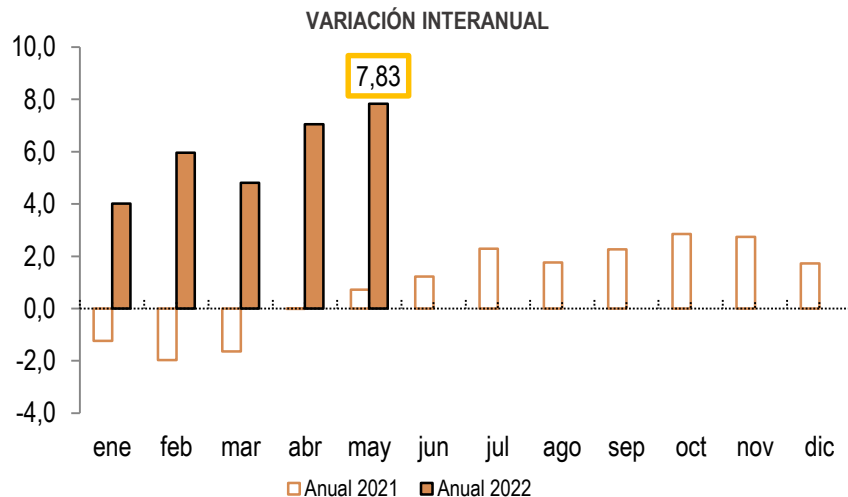
enero 2021 - mayo 2022 (porcentajes)

En mayo de 2022, la variación mensual del IPP-DN registró un porcentaje de 0,25%; en tres de las cuatro secciones que conforman el indicador general se registró variaciones positivas, siendo los mayores porcentajes los de *Productos alimenticios, bebidas tabaco, textiles y productos de cuero* en 0,84%, seguido de *Otros bienes transportables* en 0,45%



Fuente: INEC

La variación interanual del IPP-DN en mayo de 2022 fue de 7,83%; en las 4 secciones que conforman el indicador general se registraron variaciones positivas siendo las 2 mayores: *Otros bienes transportables* en 11,01%, seguido de *Productos metálicos, maquinaria y equipo* en 8,90%



Fuente: INEC



# OBSERVACIONES A LA EVOLUCIÓN MENSUAL EN LAS SECCIONES DEL IPP-DN

La variación mensual de 0,25% del IPP-DN de mayo de 2022, obedeció al registro positivo en tres de las cuatro secciones que conforman el indicador general:

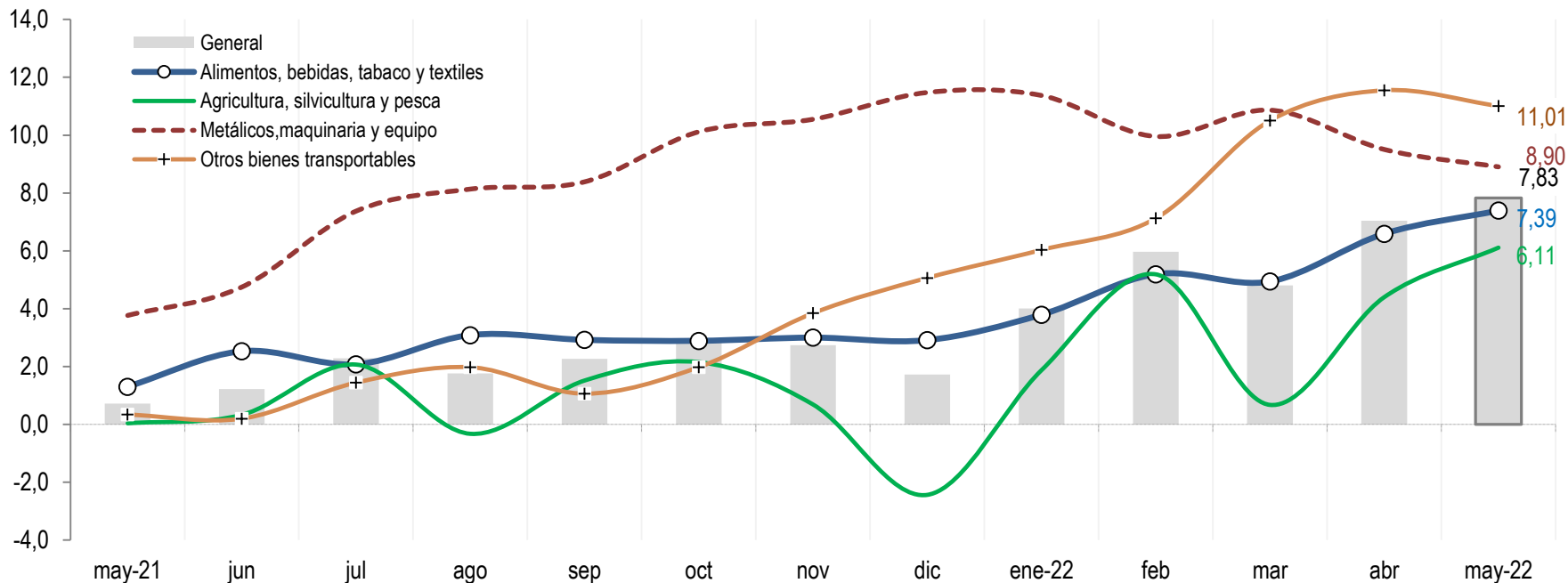
Sección	Variación mensual (%)	Observaciones
<b>Productos alimenticios, bebidas y tabaco; textiles, prendas de vestir y productos de cuero</b>	0,84	La variación mensual correspondió al incremento de precios de los productos: Hilados de fibras de poliéster; Fibras discontinuas sintéticas; y, Sopas y caldos de pollo
<b>Otros bienes transportables, excepto productos metálicos, maquinaria y equipo</b>	0,45	La variación mensual obedeció al incremento de precios de los productos: Colas y demás adhesivos preparados, n.c.p.; Explosivos preparados, excepto la pólvora; y, Queroseno n.c.p. aceite medio destilado entre 150°C y 300°C con mínimo 65% de volumen destilado a 250°C y gravedad específica 0.80 y punto flash cercano a 38°C
<b>Productos metálicos, maquinaria y equipo</b>	0,06	Las variaciones mensuales de precios, se debieron al incremento de precios de los productos: Artículos para uso doméstico y sus partes, n.c.p., de hierro o acero; Barras y varillas, laminadas en caliente, enrolladas irregularmente, de hierro o acero no aleado; y, Puertas, ventanas, sus marcos y umbrales para puertas de hierro o de acero
<b>Productos de la agricultura, la silvicultura y la pesca</b>	-0,25	Las variaciones de precios, se atribuyeron a la disminución de precios de los productos: Coles frescas o refrigeradas; Papas, frescas o refrigeradas; y, Papayas frescas



# VARIACIÓN INTERANUAL DEL IPP-DN POR SECCIONES

mayo 2021 – mayo 2022 (porcentajes)

En mayo de 2022, y en las series observadas la sección de *Otros bienes transportables* es la de mayor porcentaje; el comportamiento creciente de esta serie inició en octubre 2021



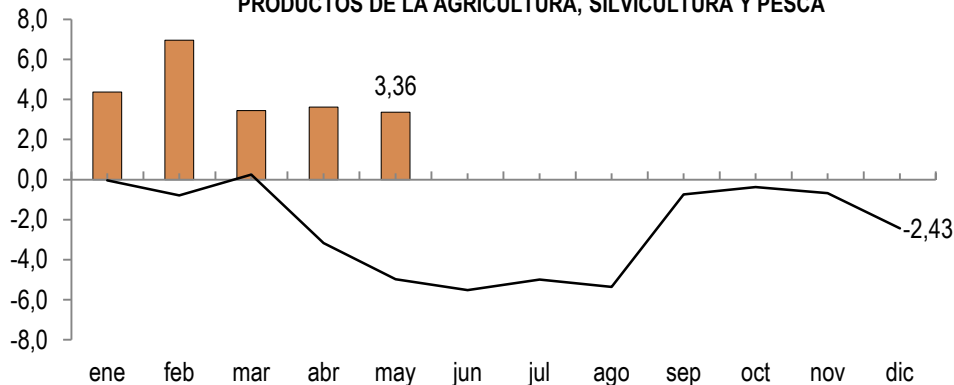
Fuente: INEC



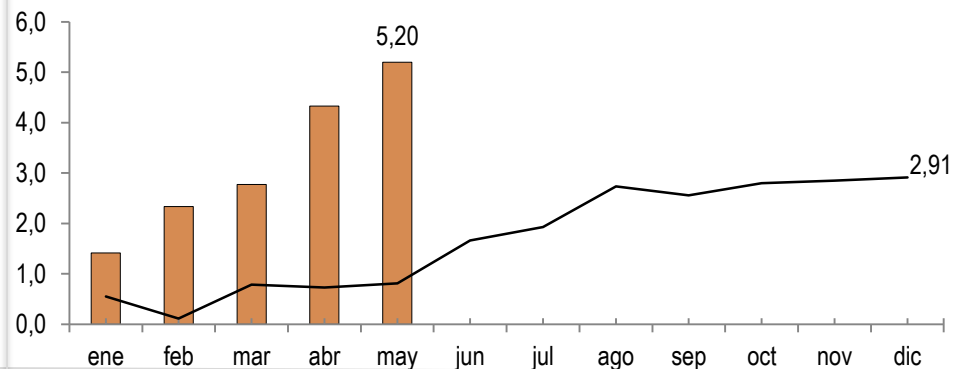
# VARIACIÓN ACUMULADA DEL IPP-DN POR SECCIONES

enero 2021 – mayo 2022 (porcentajes)

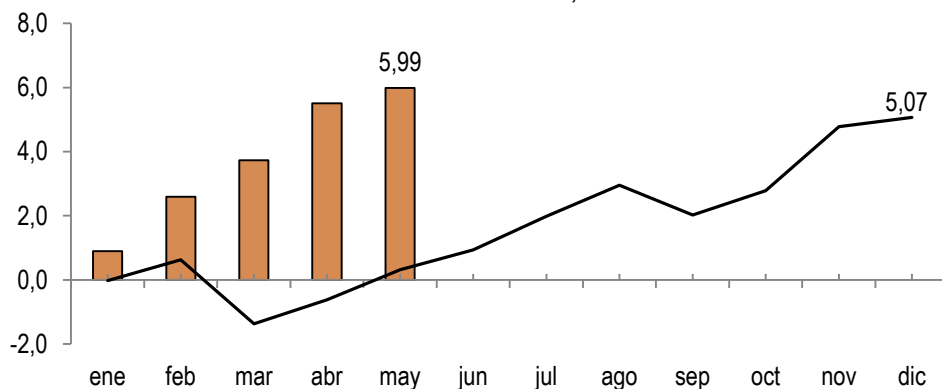
### PRODUCTOS DE LA AGRICULTURA, SILVICULTURA Y PESCA



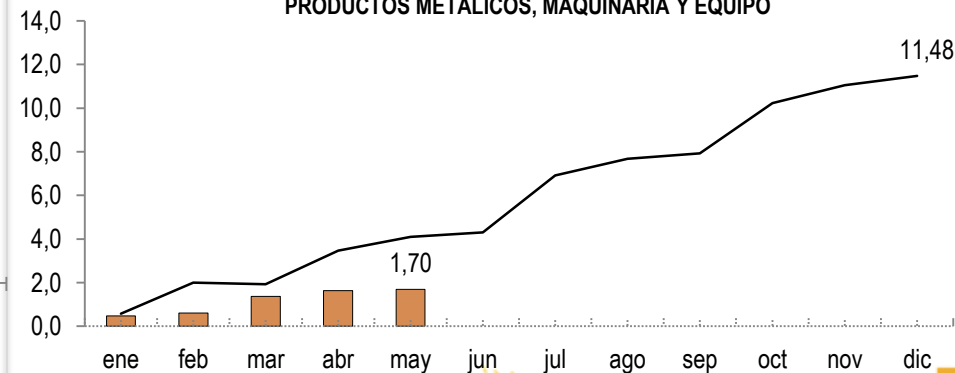
### PRODUCTOS ALIMENTICIOS, BEBIDAS, TABACO, TEXTILES Y PRODUCTOS DE CUERO



### OTROS BIENES TRANSPORTABLES, EXCEPTO METÁLICOS



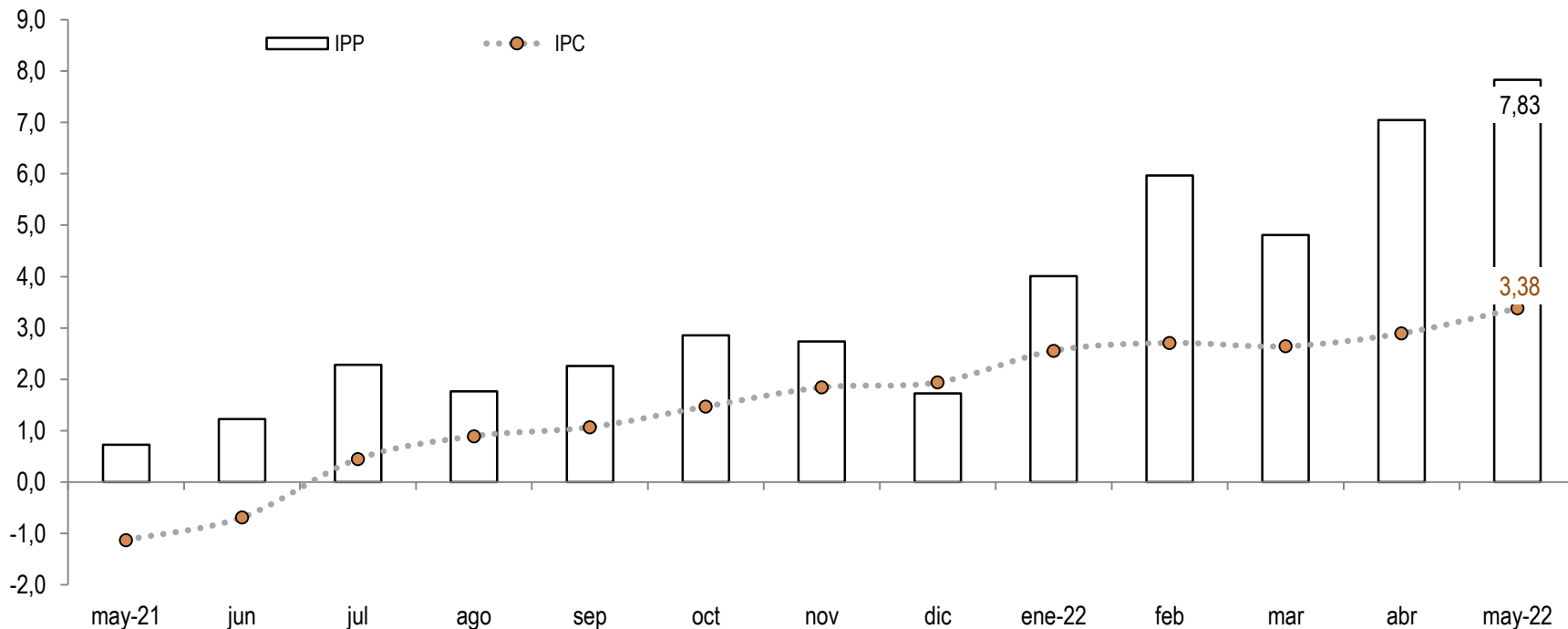
### PRODUCTOS METÁLICOS, MAQUINARIA Y EQUIPO



# VARIACIÓN INTERANUAL DEL IPP-DN Y DEL IPC

mayo 2021 – mayo 2022 (porcentajes)

En mayo de 2022, las series de la variación anual del IPP-DN y del IPC fueron positivas. El comportamiento similar de este signo en las dos series se observó desde julio de 2021



## Mayor información:

<https://contenido.bce.fin.ec/documentos/PublicacionesNotas/Notas/Inflacion/inflacionindice.html>  
[www.bce.ec](http://www.bce.ec)





**Banco Central del Ecuador**

BANCO CENTRAL  
del  
ECUADOR