



## Presentación

En la presente edición del boletín de Competitividad del Comercio Exterior, se concluye el análisis iniciado en julio de 2020. Se examina la competitividad del comercio exterior ecuatoriano de acuerdo con la agrupación de los productos **No Alimenticios Elaborados (NAE)**, la cual se encuentra conformada por los siguientes subgrupos: *Productos de tabaco; Productos de textiles, cuero y productos de cuero; Productos de madera (excepto muebles); Papel y cartón; Productos de petróleo refinado; Productos químicos; Productos de caucho y productos plásticos; Vidrio y otros productos no metálicos; Productos metálicos; Maquinaria, equipo y aparatos eléctricos; Equipo de transporte y Otros productos manufacturados.*

Tabla 1. Agrupación de los sectores de actividad económica

Alimenticios Primarios (AP)	No Alimenticios Primarios (NAP)
Banano, café y cacao Cereales Otros productos de la agricultura Ganado y otros productos de origen animal Pescado vivo, fresco y refrigerado	Flores Productos de la silvicultura Petróleo y gas natural Minerales
Alimenticios Elaborados (AE)	No Alimenticios Elaborados (NAE)
Carne y productos de la carne Camarón elaborado Pescado preparado o en conserva Aceites y grasas Productos lácteos elaborados Productos de molinería Azúcar Cacao elaborados, chocolate y productos de confitería Otros productos alimenticios Bebidas	Productos de tabaco Productos de textiles, cuero y productos de cuero Productos de madera (excepto muebles) Papel y cartón Productos de petróleo refinado Productos químicos Productos de caucho y productos plásticos Vidrio y otros productos no metálicos Productos metálicos Maquinaria, equipo y aparatos eléctricos Equipo de transporte Otros productos manufacturados

Fuente: BCE

Entre los indicadores utilizados para este análisis, están: valor de las exportaciones e importaciones, valores unitarios de exportación e importación, tasas de contribución al comercio y número de partidas exportadas, que fueron calculados con información recopilada de los principales productos de exportación e importación proveniente de las estadísticas de comercio exterior del Banco Central del Ecuador (BCE). El período de estudio anual abarca desde el año 2000 a 2020<sup>1</sup>.

## Indicadores básicos de posición comercial del grupo de No Alimenticios Elaborados

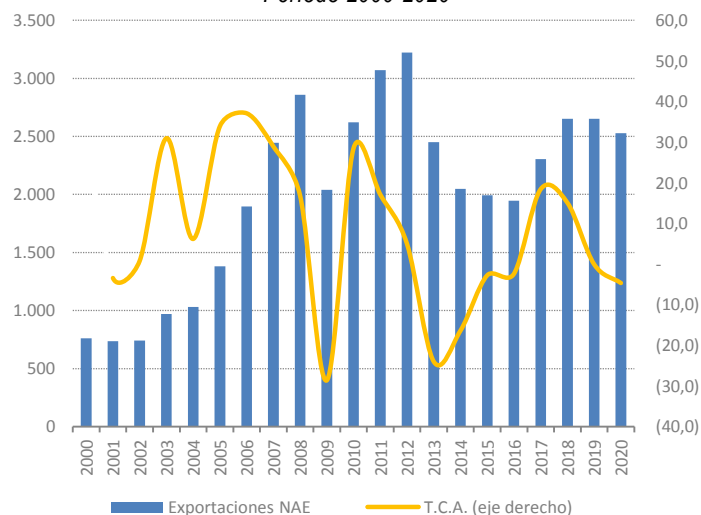
A continuación, se presentan algunos indicadores básicos que permiten entender la posición comercial de las mercancías que conforman el grupo de No Alimenticios Elaborados durante los últimos 21 años.

### Valor de las exportaciones

El valor (FOB) total de las exportaciones<sup>2</sup> del grupo de No Alimenticios Elaborados del Ecuador alcanzó los USD 2.528 millones en 2020.

La tendencia creciente en el período 2000-2020 de las exportaciones en términos de valor se explica tanto por aumentos en los volúmenes de ventas en el exterior de los productos agrupados en esta clasificación, como por mayores valores unitarios de las mercancías exportadas. El promedio de las ventas externas de este grupo de bienes, en este período fue de USD 2.017 millones, con un crecimiento promedio anual de 8,9%.

Gráfico 1. Exportaciones – No Alimenticios Elaborados  
En millones de USD FOB y tasa de crecimiento anual (T.C.A.)  
Período 2000-2020



Fuente: BCE

<sup>1</sup> Las cifras de Ecuador de los años 2019 y 2020 son provisionales y su reproceso se realiza conforme a la recepción de documentos fuente de las operaciones de comercio exterior.

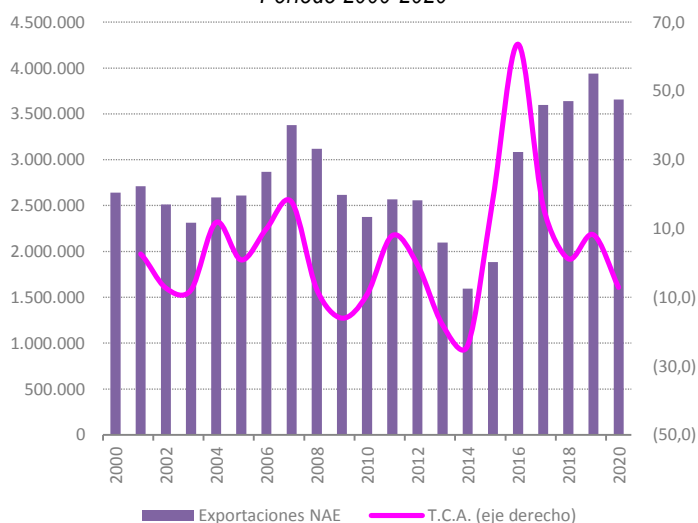
<sup>2</sup> Las exportaciones corresponden al conjunto de bienes y servicios vendidos por los residentes de una economía a los residentes de otra economía. El tipo de productos que se incluyan en la estructura exportadora de bienes determinará el patrón de comercio de un país.



En términos de volumen, en 2020 se colocaron alrededor de 3.658 millones de TM. En promedio, el crecimiento anual del volumen exportado en el período 2000-2020 fue de 3,2%.

Los períodos de mayor dinamismo en la cantidad enviada al exterior corresponden a los años 2016 y 2015, los cuales registraron tasas de crecimiento anual de 63,6% y 18,4%, respectivamente.

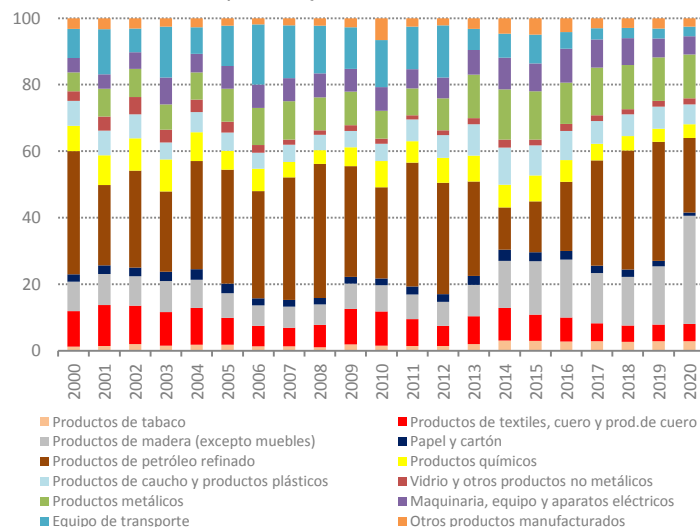
**Gráfico 2. Exportaciones – No Alimenticios Elaborados**  
En volumen (TM peso neto) y tasa de crecimiento anual (T.C.A.)  
Período 2000-2020



Fuente: BCE

En cuanto a la participación en el total de exportaciones del grupo de No Alimenticios Elaborados, durante el período analizado, el subgrupo de Productos de petróleo refinado es el de mayor contribución al valor exportado en esta agrupación: en promedio, representó el 29,8% de las ventas externas. A continuación, le siguen el subgrupo de Productos de madera (excepto muebles) con el 11,3%; Productos metálicos con el 10,7%; Equipo de transporte con el 9,9%; Productos de textiles, cuero y productos de cuero con el 8,1%; Maquinaria, equipo y aparatos eléctricos con el 6,9%; Productos de caucho y productos de plástico así como Productos químicos con el 6,7% cada uno, y el 9,9% restante le corresponde a Productos de tabaco, Papel y cartón, Vidrio y otros productos no metálicos y Otros productos manufacturados.

**Gráfico 3. Participación en el total de Exportaciones del grupo No Alimenticios Elaborados**  
En porcentaje - Período 2000-2020

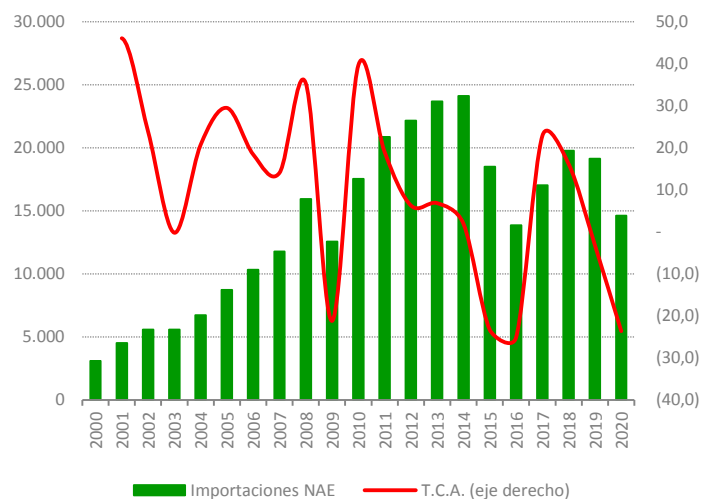


Fuente: BCE

### Valor de las importaciones

Las importaciones<sup>3</sup> del grupo de No Alimenticios Elaborados alcanzaron un valor FOB de USD 14.607 millones en 2020.

**Gráfico 4. Importaciones – No Alimenticios Elaborados**  
En millones de USD FOB y tasa de crecimiento anual (T.C.A.)  
Período 2000-2020



Fuente: BCE

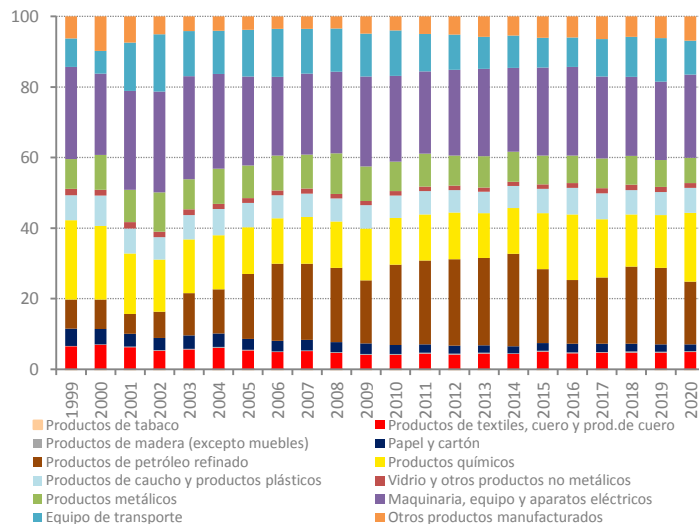
<sup>3</sup> Las importaciones son el conjunto de bienes y servicios comprados por los residentes de una economía a los residentes de otra economía.



El comportamiento exhibido en el valor de las importaciones responde tanto a un aumento en el volumen de compra en el exterior como a un mayor nivel de los precios unitarios de las mercancías de este grupo de bienes. El promedio de las adquisiciones externas de los productos no alimenticios elaborados, en el período 2000-2020, fue de USD 14.088 millones, con un crecimiento medio anual de 11,0%.

En promedio, el crecimiento anual del volumen importado fue de 7,6%. Los períodos de mayor dinamismo en la cantidad importada desde el exterior corresponden a los años 2002, 2010 y 2006, los cuales registraron tasas de crecimiento anual de 35,0%, 29,6% y 20,0%, respectivamente.

**Gráfico 6. Participación en el total de Importaciones del grupo No Alimenticios Elaborados**  
En porcentaje – Período 2000-2020

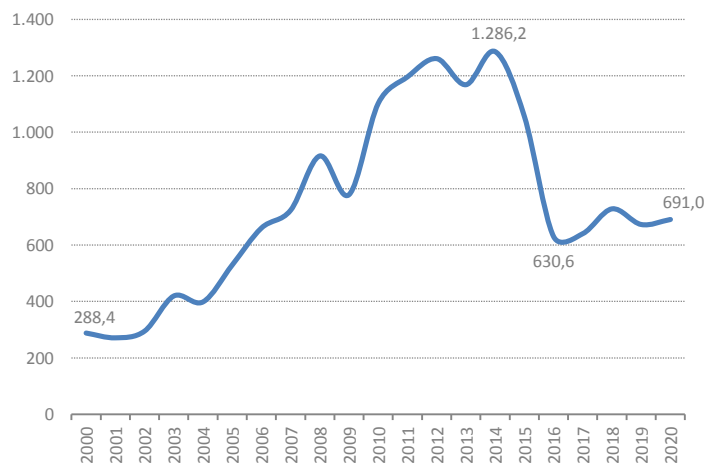


Fuente: BCE

## Valores unitarios de exportación e importación

El desempeño fluctuante de las exportaciones e importaciones del grupo de No Alimenticios Elaborados estuvo influenciado por el comportamiento de los precios internacionales, los cuales mostraron en general una tendencia creciente durante los años 2000 a 2014, para experimentar luego una importante reducción, que se empieza a recuperar a partir del 2016.

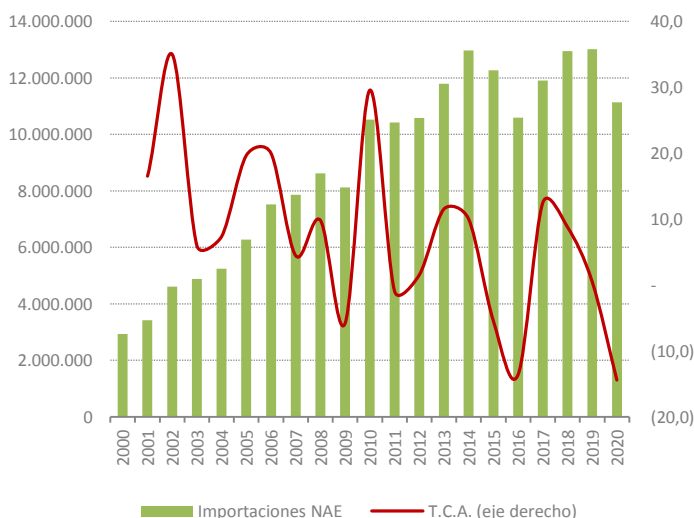
**Gráfico 7. Exportaciones – No Alimenticios Elaborados**  
Valor unitario (USD FOB por TM) - Período 2000-2020



Fuente: BCE

**Gráfico 5. Importaciones – No Alimenticios Elaborados**

En volumen (TM peso neto) y tasa de crecimiento anual (T.C.A.)  
Período 2000-2020



Fuente: BCE

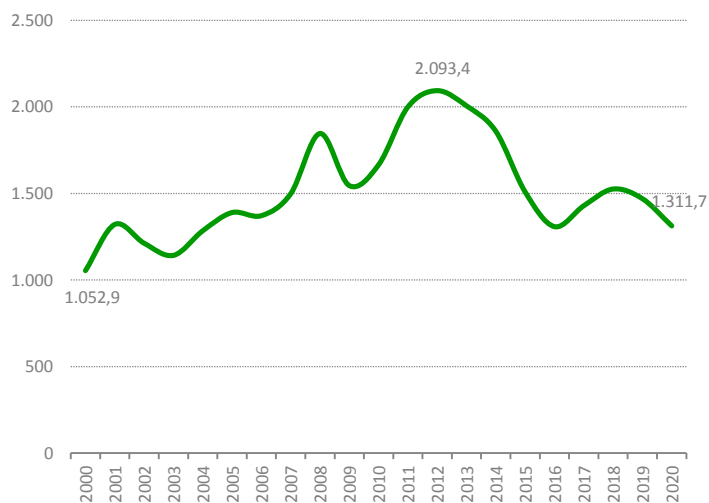
En cuanto a la participación en el total de importaciones del grupo de No Alimenticios Elaborados, durante el período analizado, el subgrupo de Maquinaria, equipo y aparatos eléctricos es el de mayor contribución al valor importado, con el 24,6% de las compras externas en promedio. A continuación, el subgrupo de Productos de petróleo refinado contribuyó con el 18,5%, seguido por Productos químicos con el 15,0%, Equipos de Transporte con el 11,3% y Productos metálicos con el 9,0%. El 21,6% restante se distribuye entre Productos de caucho y plásticos (6,8%), Otros productos manufacturados (5,5%), Productos de textiles, cuero y productos de cuero (4,9%), Papel y cartón (2,8%), entre otros.



Los valores unitarios de exportación exhibieron mejoría entre 2000-2014, al pasar de un nivel de USD 288,4 por TM en el año 2000, a USD 1.286,2 por TM en 2014. A partir de dicho año, presentaron un significativo descenso hasta ubicarse en USD 691,0 por TM en 2020.

Por su parte, los valores unitarios de importación ascendieron desde USD 1.052,9 por TM en 2000 a USD 2.093,4 por TM en 2012. A partir de 2013, presentaron una tendencia decreciente hasta ubicarse en 2020 en USD 1.311,7 por TM.

**Gráfico 8. Importaciones – No Alimenticios Elaborados**  
Valor unitario (USD FOB por TM) - Período 2000-2020



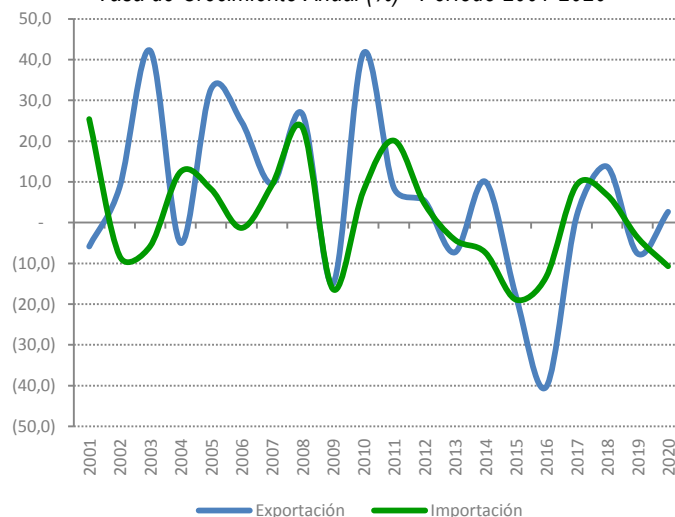
Fuente: BCE

El comportamiento de los precios internacionales de este grupo de productos se ve reflejado en su tasa de crecimiento anual. Así, el crecimiento promedio anual del precio de exportación en el período 2001 a 2020 se ubicó en 6,5%. Los años en los cuales se observó una mejora significativa de los precios de venta fueron 2003, 2010 y 2005, períodos en los cuales los valores unitarios exhibieron tasas de variación anual positivas de 42,2%, 41,6% y 32,8%, respectivamente.

Por su parte, el incremento anual promedio del precio de importación entre los años 2001-2020 fue de 1,9%. Los años de mayor crecimiento en el nivel de precios de compra fueron 2001, 2008 y 2011, cuyas variaciones relativas anuales alcanzaron porcentajes de 25,4%, 23,3% y 20,1%, en su orden.

**Gráfico 9. Valores Unitarios de Exportación e Importación No Alimenticios Elaborados**

Tasa de Crecimiento Anual (%) - Período 2001-2020



Fuente: BCE

### Saldo comercial

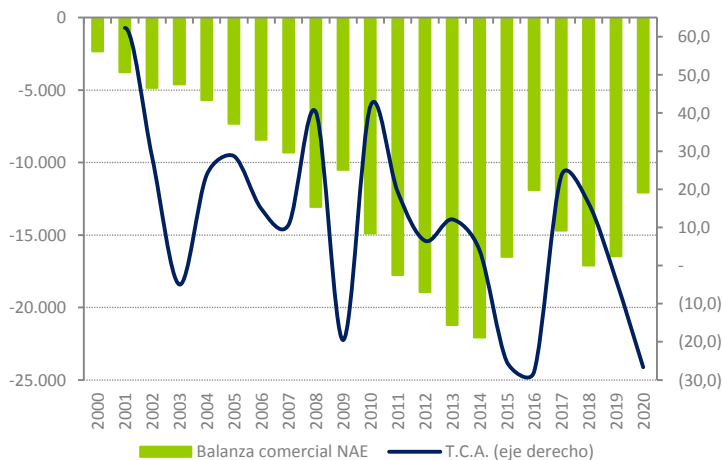
El saldo comercial indica el balance del comercio en un período determinado, lo que refleja el flujo comercial neto de bienes y servicios de un país.

Durante todo el período 2000-2020, Ecuador registró un déficit comercial en el grupo de No Alimenticios Elaborados, que pasó de un valor de USD -2.324 millones en el año 2000 a USD -12.079 millones en 2020. Este resultado desfavorable se debe principalmente al aumento en el valor de las importaciones por USD 11.521 millones, pero también al bajo incremento de las exportaciones por USD 1.766 millones.

La tasa de crecimiento anual promedio del déficit comercial en estos 21 años fue de 12,0%, siendo los años 2001, 2010, 2008 y 2017 los que mostraron mayor crecimiento (62,3%, 41,8%, 40,2% y 23,6%, en su orden).



**Gráfico 10. Saldo comercial – No Alimenticios Elaborados**  
En millones de USD FOB y T.C.A. - Período 2000-2020

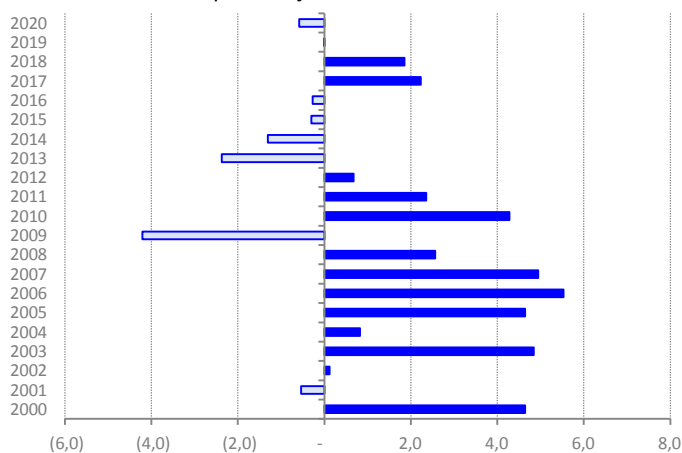


Fuente: BCE

## Contribución al crecimiento de las exportaciones e importaciones totales

Si se analiza la contribución del grupo de No Alimenticios Elaborados en el crecimiento de las exportaciones totales, se observa que ésta ha sido en su mayoría positiva durante el período 2000-2020. Sin embargo, se observan años en los cuales su contribución fue negativa, especialmente en 2009 y 2013.

**Gráfico 11. Contribución al crecimiento de las exportaciones totales No Alimenticios Elaborados**  
En porcentaje - Período 2000-2020



Fuente: BCE

En promedio, en los últimos 21 años, las exportaciones de los bienes agrupados en la clasificación de No Alimenticios

Elaborados contribuyeron en 1,4% al crecimiento anual promedio de 8,9% de las exportaciones totales del país.

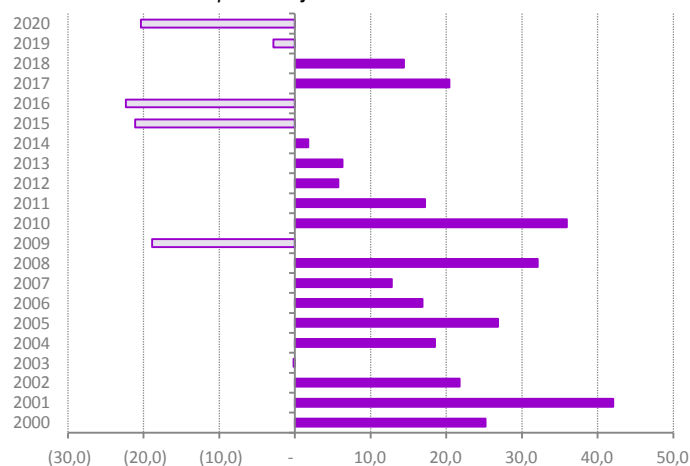
El año de mayor contribución de las ventas externas de este grupo de mercancías fue el 2006, con 5,5%, de un crecimiento de las exportaciones totales de 26,0% para dicho año, comportamiento que se explica tanto por un aumento en los volúmenes exportados (crecimiento anual de 9,9%) como por mejorías en los precios internacionales (incremento anual de 24,8%).

En lo relativo a las importaciones, el grupo de No Alimenticios Elaborados contribuyó de manera positiva en el crecimiento de las compras totales en la mayoría del período bajo análisis, aunque en los años 2003, 2009, 2015, 2016, 2019 y 2020 se aprecia una contribución negativa.

En promedio, entre 2000-2020, las importaciones de los bienes agrupados en la clasificación de No Alimenticios Elaborados contribuyeron en 10,1% al crecimiento anual promedio de 11,0% de las importaciones totales del país.

El año de mayor contribución en las adquisiciones externas de este grupo de mercancías fue el 2001, con 42,1%, de un crecimiento de las importaciones totales de 45,1%. Este comportamiento se explica por el aumento en los precios internacionales (crecimiento anual de 25,4%) y en el volumen importado (incremento anual de 16,5%).

**Gráfico 12. Contribución al crecimiento de las importaciones totales No Alimenticios Elaborados**  
En porcentaje - Período 2000-2020



Fuente: BCE

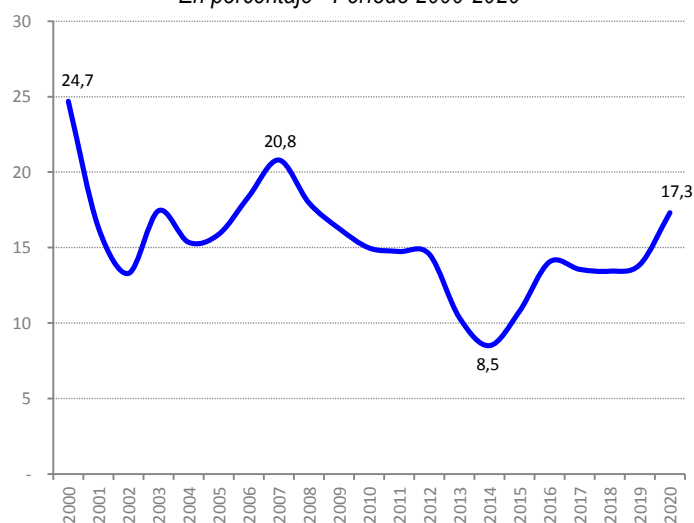


## Tasa de cobertura

La tasa de cobertura indica qué parte de las importaciones de un país pueden ser financiadas mediante sus exportaciones<sup>4</sup>.

La participación del total de las exportaciones en el valor total de las importaciones del grupo de No Alimenticios Elaborados durante el período 2000-2020 presentó un valor inferior a 100, reflejando un déficit comercial.

**Gráfico 13. Tasa de cobertura – No Alimenticios Elaborados**  
En porcentaje - Período 2000-2020



Fuente: BCE

La salida de divisas por concepto de importaciones fue mayor que la entrada de divisas por exportaciones. Durante el período 2000-2020, la tendencia del indicador es al descenso, al pasar de 24,7% en 2000 a 17,3% en 2020.

## Balanza comercial relativa

La balanza comercial relativa mide la tendencia exportadora o importadora de cada producto<sup>5</sup>.

Los resultados de este indicador reflejan que en el grupo de No Alimenticios Elaborados, el país se ha mantenido como un importador neto. Como se observa en el gráfico siguiente,

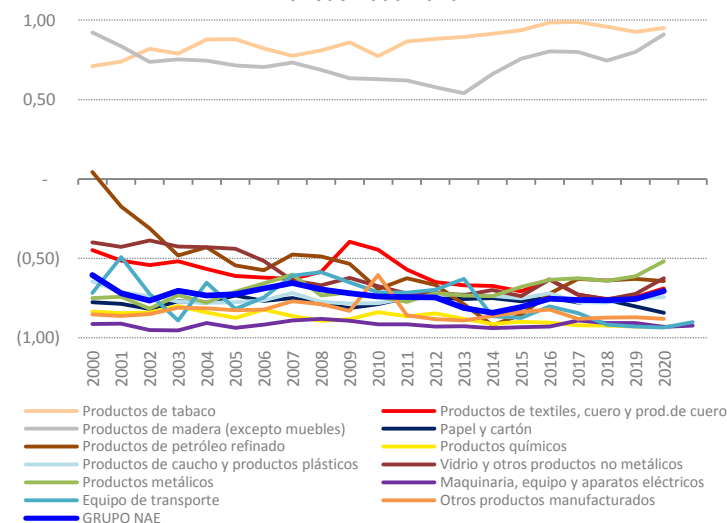
<sup>4</sup> Es una medida de déficit y/o superávit comercial. Si la tasa de cobertura es mayor a 100, entonces existe superávit comercial; si es menor a 100, existe déficit comercial.

<sup>5</sup> Mientras el indicador más se acerca a 1, es exportador neto; y, si se acerca más a -1, es importador neto. Este indicador también se utiliza como una aproximación de ventaja comparativa.

durante el período bajo análisis, el indicador se mantuvo estable, pasando de un valor de -0,60 en 2000 a un valor de -0,70 en 2020. El rango promedio de los últimos 21 años se ubicó en -0,74, lo que indica que el país tiene desventajas comparativas en la producción de este grupo de mercancías, excepto en aquellas relacionadas con tabaco y madera.

Al calcular el indicador para cada uno de los subgrupos de bienes que conforman el grupo de No Alimenticios Elaborados, se aprecia que en lo correspondiente a Productos de tabaco, la balanza comercial relativa es muy cercana a 1 (0,86), lo que significa que el país prácticamente no tiene importaciones de este subgrupo.

**Gráfico 14. Balanza comercial relativa – No Alimenticios Elaborados**  
Período 2000-2020



Fuente: BCE

En el caso del subgrupo de Productos de madera (excepto muebles), el promedio del indicador de la balanza comercial relativa para el período 2000-2020 se ubicó en 0,73, resultado que da cuenta de que el país es un exportador neto en este subgrupo, especialmente en 2020, donde presentó un valor de 0,91.

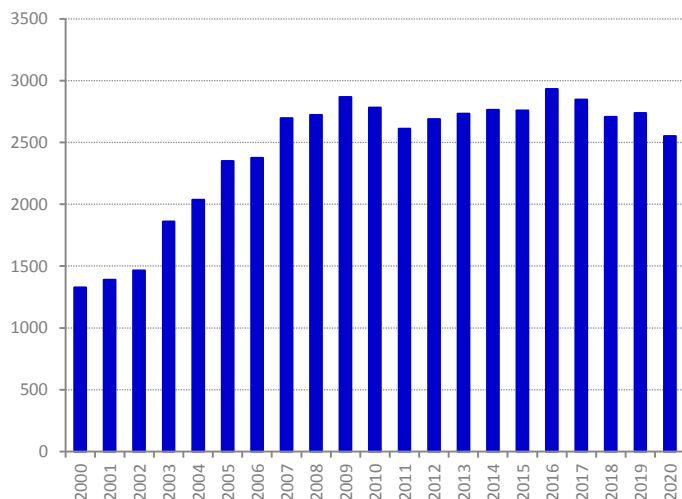
Los indicadores de la balanza comercial relativa en el resto de subgrupos dan cuenta de que el país no ha logrado consolidarse en este grupo de bienes, con lo que su posición competitiva es la de un importador neto.



## Número de partidas exportadas

Durante el período 2000-2020, el número de partidas arancelarias<sup>6</sup> que Ecuador exporta al mundo en el grupo de No Alimenticios Elaborados se incrementó, al pasar de 1.327 en 2000 a 2.553 en 2020; es decir, un aumento de 1.226 partidas exportadas. Los años de mayor aumento en el número de partidas fueron 2003, 2007, 2005 y 2016, en los cuales se incrementaron 397, 322, 313 y 174 partidas, respectivamente. En promedio, en los últimos 21 años, el número de partidas exportadas fue de alrededor de 2.438 partidas, con un incremento promedio anual de 3,6%.

**Gráfico 15. Número de partidas exportadas No Alimenticios Elaborados**  
Período 2000-2020



Fuente: BCE

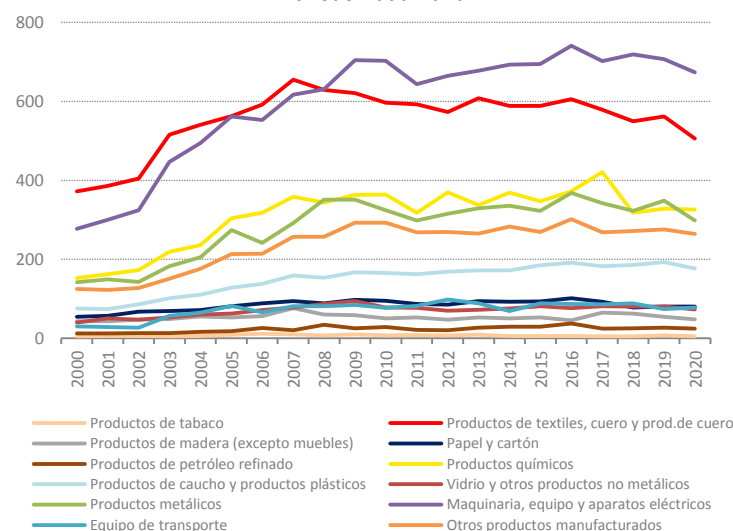
Al examinar el número de partidas exportadas por subgrupos de bienes que conforman el grupo de No Alimenticios Elaborados, se aprecia que, en promedio del período 2000-2020, el 24,5% de las partidas se concentró en el subgrupo de Maquinaria, equipo y aparatos eléctricos (597 partidas), seguido de los subgrupos de Productos de textiles, cuero y productos del cuero, con el 22,7% (554 partidas); Productos químicos, con el 12,7% (309 partidas) y Productos metálicos, con el 11,6% (283 partidas). El resto de subgrupos aglutinan el 28,5% de partidas, entre las más importantes: Otros productos no manufacturados (236 partidas, 9,7%), Productos de caucho y otros productos plásticos (150 partidas, 6,1%), Papel y cartón (83 partidas,

<sup>6</sup> A nivel 4 de partida arancelaria.

3,4%), Equipo de transporte (72 partidas, 3,0%), Vidrio y otros productos no metálicos (71 partidas, 2,9%).

El comportamiento de las trayectorias del número de partidas exportadas da cuenta de un mayor dinamismo en los subgrupos de Maquinaria, equipo y aparatos eléctricos; Productos de textiles, cuero y productos del cuero; Productos químicos y Productos metálicos.

**Gráfico 16. Número de partidas exportadas por subgrupo de No Alimenticios Elaborados**  
Período 2000-2020



Fuente: BCE

## No Alimenticios Elaborados: empleo y encadenamientos

En base a los resultados de la Matriz Insumo-Producto (MIP) del 2020<sup>7</sup>, los productos clasificados en el grupo de No Alimenticios Elaborados generaron 465.951 puestos de trabajo en el 2020, representando el 6,1% del empleo total de las actividades económicas del país.

El subgrupo de Productos de textiles, cuero y productos de cuero generó 167.974 plazas de trabajo, equivalentes al 2,2% del empleo total. Por su parte, el subgrupo de Otros productos manufacturados dio empleo a 69.097 personas (0,9%),

<sup>7</sup> La Matriz Insumo-Producto es una herramienta analítica de la Contabilidad Nacional que permite conocer las dinámicas de cada una de las industrias que forman parte de la economía ecuatoriana y cómo estas impactan en la producción, materias primas, remuneraciones, entre otros indicadores. Además, permite determinar los sectores de la economía y cuál es su papel (base, clave, motor e isla) en función de los encadenamientos productivos hacia adelante y hacia atrás.



Productos metálicos ocupó a 47.364 personas (0,6%), Vidrio y otros productos no metálicos 37.242 empleados (0,5%), Papel y cartón 33.006 personas (0,4%), Productos de madera 31.031 empleados (0,4%) y Maquinaria, equipo y aparatos eléctricos 27.149 personas (0,4%).

Respecto a la clasificación sectorial de la economía mediante el análisis de la MIP 2020, que permite determinar cuál es su papel (clave, base, motor e isla) en función de los encadenamientos productivos totales hacia adelante y hacia atrás, se observa que al ubicar los productos examinados en este Boletín en los diferentes sectores considerados en la MIP, los subgrupos de los No Alimenticios Elaborados se clasifican en los cuatro sectores.

Tal como se aprecia en el siguiente gráfico, como sectores clave<sup>8</sup>, es decir aquellos cuyos encadenamientos hacia adelante y hacia atrás son mayores a los generados en promedio por la economía, pues comprenden industrias que agregan cadenas de valor, se ubica la actividad de Fabricación de hilos, hilados y confecciones.

En la clasificación como sectores base<sup>9</sup>, es decir aquellos cuyos encadenamientos hacia atrás son  $< 1$  y los encadenamientos hacia adelante son  $> 1$ , se ubican las actividades de Fabricación de papel y productos de papel, Fabricación de productos refinados de petróleo y otros, Fabricación de productos de plástico, Fabricación de metales comunes e Industrias manufactureras ncp (no clasificadas previamente).

Por su parte, en la clasificación de sectores motor, es decir aquellos cuyos encadenamientos hacia atrás son mayores y los encadenamientos hacia adelante son menores a los generados en promedio por la economía<sup>10</sup>, se encuentran las actividades de Fabricación de prendas de vestir, Fabricación de cueros, productos de cuero y calzado, Producción de madera y productos de madera, Fabricación de maquinaria y equipo y Fabricación de muebles.

Como sectores isla dentro de la economía ecuatoriana, es decir aquellos que demandan y ofertan pocas cantidades de insumos

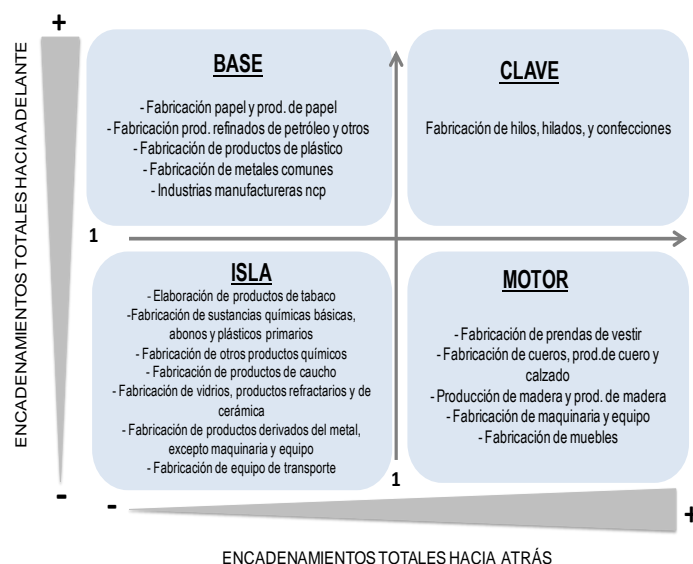
<sup>8</sup> Son sectores que demandan y ofrecen grandes cantidades de insumos al resto de sectores.

<sup>9</sup> Son sectores que requieren pocos insumos del resto de sectores pero proveen en gran parte insumos al resto de sectores.

<sup>10</sup> Son sectores que requieren grandes cantidades de insumos pero proveen pocos insumos al resto de sectores.

al resto de sectores y cuyos encadenamientos hacia adelante y hacia atrás son  $< 1$ , se encuentran las actividades de Elaboración de productos de tabaco, Fabricación de sustancias químicas básicas, abonos y plásticos primarios, Fabricación de otros productos químicos, Fabricación de productos de caucho, Fabricación de vidrios, productos refractarios y de cerámica, Fabricación de productos derivados del metal (excepto maquinaria y equipo) y Fabricación de equipo de transporte.

Gráfico 17. Clasificación sectorial – No Alimenticios Elaborados  
Encadenamientos Totales



**Nota:** ncp: no clasificadas previamente

**Fuente:** MIP 2020, BCE

En cuanto a la clasificación sectorial en función de los encadenamientos directos, los resultados de la MIP 2020 muestran que los subgrupos de los No Alimenticios Elaborados se ubican dentro de las cuatro categorías de esta clasificación.

En la categoría de sectores no manufactureros con destino intermedio (industrias cuya demanda de insumos es baja y su producción se destina a la utilización intermedia y una parte a la demanda final), se localizaron las actividades relacionadas con Fabricación de papel y productos de papel, Fabricación de productos refinados de petróleo y otros, Fabricación de otros productos químicos, Fabricación de productos de plástico, Fabricación de metales comunes e Industrias manufactureras ncp.

En la categoría de manufactureros destino intermedio (industrias que demandan y ofrecen grandes cantidades de insumos intermedios), se encuentran las actividades de Fabricación de

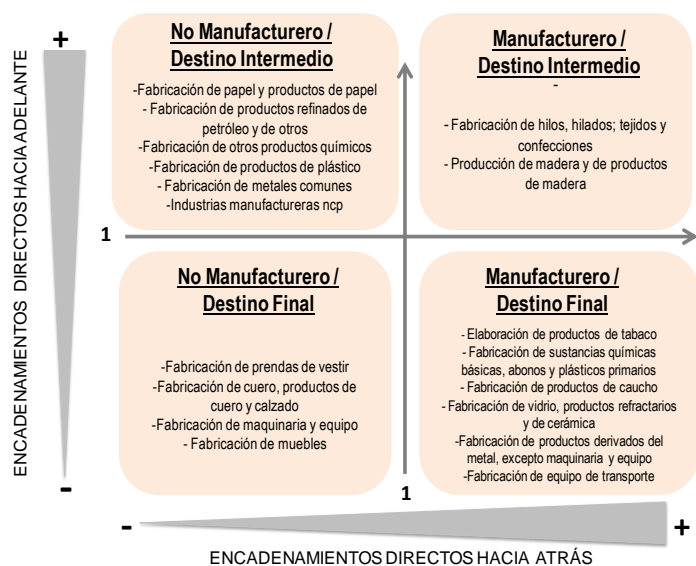




hilos, hilados, tejidos y confecciones y Producción de madera y de productos de madera.

Por su parte, en la categoría de no manufactureros con destino final (industrias que no compran significativamente a las demás ni les venden sus insumos), se situaron las actividades de Fabricación de prendas de vestir, Fabricación de cuero, productos de cuero y calzado, Fabricación de maquinaria y equipo y Fabricación de muebles.

**Gráfico 18. Clasificación sectorial – No Alimenticios Elaborados Encadenamientos Directos**



**Nota:** ncp: no clasificadas previamente

**Fuente:** MIP 2020, BCE

En la categoría de sectores manufactureros con destino final (industrias que compran cantidades importantes de insumos y venden su producción a la demanda final), se ubicaron las actividades de Elaboración de productos de tabaco, Fabricación de sustancias químicas básicas y plásticos primarios, Fabricación de productos de caucho, Fabricación de vidrio, productos refractarios y de cerámica, Fabricación de productos derivados del metal, excepto maquinaria y equipo y Fabricación de equipo de transporte.

## Comentarios finales

Los resultados que se presentan en esta última entrega del Boletín de Competitividad del Comercio Exterior dan cuenta de la evolución comercial del grupo de bienes clasificados como No Alimenticios Elaborados en los últimos 21 años.

Las exportaciones de este grupo de productos experimentaron un crecimiento promedio anual de 8,9% en su valor, mismo que fue resultante de aumentos tanto en su volumen como en su valor unitario. En este grupo, destaca la participación del subgrupo de Productos de petróleo refinado, que en promedio fue del 29,8% para el período 2000-2020.

En lo relativo a las importaciones, también registraron una tendencia creciente: en el período analizado, crecieron, en promedio, a un ritmo anual de 11,0% en su valor, explicado por aumentos tanto en el volumen como en los precios internacionales.

El comportamiento del comercio internacional del grupo de No Alimenticios Elaborados determinó un saldo comercial negativo para todo el período 2000-2020, con lo cual la tasa de cobertura del comercio de este grupo de bienes es desfavorable, al generar mayores salidas de divisas por concepto de importaciones y colocar a la balanza comercial relativa en una posición importadora neta. En cuanto a la generación de empleo, al 2020, el grupo de No Alimenticios Elaborados representó el 6,1% del total de empleo, equivalente a 465.951 plazas de trabajo en el país.

Finalmente, en función de los encadenamientos productivos totales al 2020, las actividades relacionadas con el grupo de No Alimenticios Elaborados se encuentran ubicados dentro de las cuatro categorías de clasificación. Sin embargo, sólo se encuentra una actividad como sector clave, y la mayoría se ubica en el sector isla con bajos encadenamientos hacia adelante y hacia atrás.